

**13/06**

# **Beretning om forvaltning af kulturarven**

**Beretning fra rigsrevisor fremsendt  
til Folketinget i henhold til § 18, stk. 1, i lov  
om revisionen af statens regnskaber m.m.**

**KØBENHAVN 2007**

Henvendelse vedrørende denne publikation rettes til:

Statsrevisorerne  
Christiansborg  
Prins Jørgens Gård 2  
1240 København K  
Telefon: 33 37 55 00  
Fax: 33 37 59 95  
E-mail: statsrevisoratet@ft.dk  
Hjemmeside: [www.folketinget.dk](http://www.folketinget.dk)

---

Yderligere eksemplarer kan købes ved henvendelse til:

Schultz Information  
Herstedvang 12  
2620 Albertslund  
Telefon: 43 63 23 00  
Fax: 43 63 19 69  
E-mail: [schultz@schultz.dk](mailto:schultz@schultz.dk)  
Hjemmeside: [www.schultz.dk](http://www.schultz.dk)

ISSN 0108-3902  
ISBN 978-87-7434-277-9

Denne beretning til Folketinget henhører under lov om revisionen af statens regnskaber § 18, stk. 1, der pålægger statsrevisorerne pligt til med deres eventuelle bemærkninger at fremsende de af rigsrevisor i henhold til samme lov § 17 udarbejdede beretninger til Folketinget og vedkommende minister.

*Statsrevisorerne, den 13. juni 2007*

*Peder Larsen   Henrik Thorup   Helge Adam Møller*

*Johannes Lebech   Svend Erik Hovmand   Mogens Lykketoft*



## *Indholdsfortegnelse*

	Side
I. Undersøgelsens resultater .....	7
II. Baggrund, formål, afgrænsning og metode .....	11
A. Baggrund og formål .....	11
B. Afgrænsning og metode .....	14
III. Kortlægning af ABM-institutionernes problemer med forvaltningen af kulturarven .....	15
A. Statens Arkivers forvaltning af kulturarven .....	20
B. Det Kongelige Biblioteks og Statsbibliotekets forvaltning af kulturarven .....	21
C. De statslige museers forvaltning af kulturarven .....	22
D. De statsanerkendte museers forvaltning af kulturarven .....	30
IV. Kulturarvsstyrelsens indsats for at afhjælpe problemer i forvaltningen af kulturarven .....	34
A. Kulturarvsstyrelsens støtte til de statsanerkendte museers arbejde .....	36
B. Kulturarvsstyrelsens fastsættelse af omfanget og karakteren af de statslige hovedmuseers bistand til de øvrige museer .....	37
C. Tilsyn med de statsanerkendte museer .....	39
D. Kulturarvsstyrelsens sikring af driften af de centrale registre over kulturarven .....	40
V. Kulturministeriets initiativer i forhold til problemer i forvaltningen af kulturarven .....	43
A. Kulturministeriets fokus på problemer i forvaltningen af kulturarven .....	44
B. Ministeriets målfastsættelse for institutionernes arbejde med løsningen af problemerne .....	47
C. Områder, som ministeriet fremover bør have fokus på .....	50
Statsrevisorernes bemærkning .....	53

Rigsrevisionen afgiver denne beretning til Statsrevisorerne i henhold til § 17, stk. 2, i rigsrevisorloven, jf. lov-  
bekendtgørelse nr. 3 af 7. januar 1997 som ændret ved lov nr. 590 af 13. juni 2006. Beretningen vedrører  
finanslovens § 21. Kulturministeriet.

## *Beretning om forvaltning af kulturarven*

### *I. Undersøgelsens resultater*

1. Denne beretning handler om forvaltningen af den fysiske kulturarv i arkiver, biblioteker og museer på Kulturministeriets område, de såkaldte ABM-institutioner.

Rigsrevisionens undersøgelse af forvaltningen af kulturarven involverer aktører på 3 niveauer:

- Kulturministeriet, der har det overordnede ansvar for forvaltningen af kulturarven.
- Kulturarvsstyrelsen, der har en række opgaver i styringen af museumsområdet, særligt i forhold til de statsanerkendte museer.
- ABM-institutionerne i form af arkiver, biblioteker samt de statslige og statsanerkendte museer, der varetager den daglige forvaltning af kulturarven. De statsanerkendte museer er bl.a. organiseret som selvejende institutioner, der mod opfyldelse af en række betingelser modtager tilskud fra staten.

2. I notat til Statsrevisorerne om Rigsrevisionens revision i forhold til samlinger ved statslige museer mv. af 2. maj 2006 tilkendegav rigsrevisor, at Rigsrevisionen ville gennemføre en større undersøgelse af Kulturministeriets sikring af kulturarven. Dette havde bl.a. udspring i, at Rigsrevisionen i den løbende revision havde afdækket svagheder ved institutionernes forvaltning af samlinger, og at Kulturministeriets "Udredning om bevaring af kulturarven" (herefter udredningen) fra 2003 pegede på en række alvorlige problemer for bevaringen af den danske kulturarv. Problemerne kunne betyde, at der i løbet af en re-

lativt kort årrække gik uvurderlige kulturgenstande tabt.

På grundlag af udredningen udarbejdede Kulturministeriet "Bevaring med perspektiv – regeringens plan for en langsigtet bevaring af kulturarven" (herefter kulturbevaringsplanen) i efteråret 2003. Denne plan indgår som en del af en aftale om kulturbevaring fra november 2003 og omfatter ekstrabevillinger på 160 mio. kr. til området for perioden 2004-2007. Hertil kommer 565 mio. kr. til etablering af fællesmagasiner for Rigsarkivet og Landsarkivet for Sjælland samt 60 mio. kr. til et fællesmagasin for Statsbiblioteket og Erhvervsarkivet i Århus. Mange af de initiativer, som blev iværksat i forlængelse af aftalen om kulturbevaring, strækker sig ud over 2007, og på nuværende tidspunkt er det derfor ikke muligt at foretage en vurdering af planens effekter.

3. Formålet med denne undersøgelse er at gennemføre en kortlægning af, hvilke konkrete problemer der på nuværende tidspunkt er i ABM-institutionernes forvaltning af kulturarven. Herefter er der foretaget en vurdering af Kulturarvsstyrelsens og Kulturministeriets tiltag i forhold til de konstaterede problemer på området.

Undersøgelsen omfatter 3 spørgsmål:

- Hvilke problemer har ABM-institutionerne i forvaltningen af kulturarven?
- Understøtter og følger Kulturarvsstyrelsen op på museernes arbejde med at afhjælpe problemerne med forvaltningen af kulturarven?
- Sikrer Kulturministeriet, at der tages initiativer i forhold til problemerne med forvaltningen af kulturarven?

I vurderingen af Kulturministeriets indsats indgår det, at kulturarven har et omfang og en karakter, der betyder, at det ikke er realistisk, at alle genstande konserveres og opbevares i optimale magasiner.

4. Vurderingen af forvaltningen af kulturarven er baseret på en gennemgang af følgende 3 hovedopgaver:

- **Indsamling**, der vedrører tilgangen af nye genstande til institutionernes samlinger.
- **Registrering**, der vedrører institutionernes data over samlingernes genstande. Særligt for museerne gælder, at de er forpligtet til løbende at indberette genstande og oplysninger til et af Kulturarvsstyrelsens centrale registre, der omfatter Museernes Samlinger (MS) og Kunst Indeks Danmark (KID).
- **Bevaring**, der i denne undersøgelse vedrører bevaringstilstanden af samlingerne, konservering af genstande og de fysiske rammer for samlingerne, dvs. udstillingslokaler, magasiner og sikkerhedsforhold.

#### *Undersøgelsens resultater*

Det er Rigsrevisionens samlede vurdering, at der generelt foretages en hensigtsmæssig forvaltning af kulturarven. Undersøgelsen har vist, at Kulturministeriet har taget en række hensigtsmæssige initiativer i forhold til forvaltningen af kulturarven. Ministeriet har fx i forbindelse med kulturbevaringsplanen afsat midler til etablering af magasinkapacitet og til konservering af nedbrydningstruede genstande af enestående national betydning (ENB-genstande). Undersøgelsen viser imidlertid, at mange ABM-institutioner fortsat har problemer med bevaring af kulturarven. Institutionerne er i besiddelse af et stort antal genstande af stærkt varierende bevaringstilstand,

hvoraf en betydelig del er under nedbrydning. Hertil kommer, at der på museumsområdet samtidig er behov for at styrke indsamlings- og registreringsindsatsen. Kulturministeriet bør have fokus på dette i det videre arbejde.

Kulturministeriet har oplyst, at ministeriet vil lade Rigsrevisionens bemærkninger indgå i det videre arbejde med kulturbevaringsplanen, hvilket Rigsrevisionen finder tilfredsstillende.

Denne samlede vurdering er baseret på følgende:

**På ABM-området er der generelt problemer med bevaringen af samlingerne, særligt på grund af nedbrydning af genstandene og mangelfulde magasinforhold. På museumsområdet er der herudover behov for at styrke indsamlings- og registreringsindsatsen.**

- På *arkivområdet* er der ikke væsentlige problemer for så vidt angår indsamling og registrering, men Statens Arkiver har problemer i forhold til nedbrydning af samlingernes genstande samt mangelfulde magasinforhold.
- På *biblioteksområdet* er der ikke væsentlige problemer vedrørende indsamling og registrering, men i forhold til bevaring har Det Kongelige Bibliotek problemer med nedbrydning af genstande og mangelfulde magasiner. Endvidere har Det Kongelige Bibliotek ikke opstillet en tidsplan og konkrete mål for omfanget af konserveringsindsatsen, hvorved det er vanskeligt at vurdere effekten af indsatsen.
- Flere af *de statslige museer* har problemer med registrering og bevaring. I forhold til indsamling har alle museerne nu en nedskrevne indsamlingsplan. Museerne har i et vist omfang registreringer over alle genstande og værker, men flere har dog et betydeligt registreringsefterslæb, hvor mange genstande og



værker ikke er fuldstændigt registreret. Her-til kommer, at de statslige museer kun i ringe omfang anvender de centrale registre.

- En samlingsrevision i Nationalmuseet har vist, at der kan rejses betydelig tvivl om rigtigheden og fuldstændigheden af museets registreringer, men at museet nu har taget en lang række initiativer til forbedring af kvaliteten i registreringerne. En gennemgang af Nationalmuseets ENB-genstande, som museet foretog i marts 2007, viste, at ca. 2.000 af disse genstande ikke kunne lokaliseres.
- De statslige museer arbejder løbende på bevaring af samlingerne, men flere museer mangler overblik over genstandenes bevaringstilstand og væsentlighed for kulturarven, hvilket medfører, at museerne ikke har et optimalt udgangspunkt for en prioriteret konserveringsindsats. Hovedparten af museerne har i varierende omfang problemer med utilstrækkelige udstillings-, magasin- og sikringsforhold.
- Forvaltningen af kulturarven på *de statsanerkendte museer* har en række svagheder vedrørende indsamling, registrering og bevaring. I forhold til indsamling har godt halvdelen af de adspurgte statsanerkendte museer angivet, at de har udarbejdet en indsamlingsplan, men Rigsrevisionens gennemgang viser, at der alene for 1 museums vedkommende er tale om en egentlig indsamlingsplan. Med hensyn til registrering har kun godt halvdelen af museerne et fuldstændigt internt register, og museerne anvender kun i ringe omfang de centrale registre.
- Den overvejende del af samlingerne på de statsanerkendte museer er i en god bevaringsmæssig tilstand. Dog har næsten alle muse-

erne genstande under løbende nedbrydning. Mange af de statsanerkendte museer mangler et optimalt grundlag til at foretage en prioriteret konserveringsindsats, og mindre end halvdelen af museerne har udarbejdet en plan for indsatsen. Endelig har hovedparten af museerne problemer med mangelfulde lokale- og sikringsforhold.

**Kulturarvsstyrelsen, der varetager opgaver på museumsområdet, har taget en række initiativer til at understøtte og følge op på museernes arbejde med at afhjælpe problemer i forvaltningen af kulturarven. Undersøgelsen viser dog, at Kulturministeriet bør sikre, at styrelsen på en række områder forbedrer indsatsen.**

- Kulturarvsstyrelsen har via udarbejdelse af retningslinjer og tildeling af tilskud arbejdet på at understøtte, at de statsanerkendte museer foretager en kvalificeret indsamling, registrering og bevaring af kulturarven. De fleste af styrelsens initiativer er af nyere dato, og det må formodes, at de på længere sigt vil have en effekt på museernes forvaltning af kulturarven. Rigsrevisionen finder, at styrelsen som supplement til indsatsen løbende bør vurdere effekten af initiativerne, og at styrelsen løbende bør tilskynde og følge op på, at museerne foretager en kvalificeret forvaltning af kulturarven.
- Kulturarvsstyrelsen har ikke udnyttet sin mulighed for at fastlægge, hvilke opgaver hovedmuseerne skal varetage i forhold til de øvrige museumsområder. Imidlertid har Nationalmuseet på eget initiativ fremsendt forslag til egne opgaver som hovedmuseum. Kulturarvsstyrelsen har tilsluttet sig forslaget. Det er Rigsrevisionens vurdering, at styrelsen bør anvende denne mulighed, så det klart fremgår, på hvilke museumsfaglige om-

råder hovedmuseerne er forpligtet til at yde bistand.

- Kulturarvsstyrelsens tilsyn med de statsanerkendte museer er grundige og systematiske, og de medvirker til at sikre en acceptabel standard i forvaltningen af kulturarven. Set i lyset af de problemer, som de statsanerkendte museer står over for, skal Rigsrevisionen dog anbefale, at styrelsen udvider antallet af tilsyn. Kulturarvsstyrelsen har oplyst, at styrelsen er indstillet på at overveje strategier for en forøgelse af effekten og antallet af tilsyn, hvilket Rigsrevisionen finder tilfredsstillende.
- De centrale registre Museernes Samlinger (MS) og Kunst Indeks Danmark (KID) drives af Kulturarvsstyrelsen. Registerne er væsentlige i forvaltningen af kulturarven, da de kan give et samlet overblik over genstande på de statslige og statsanerkendte museer, ligesom de kan anvendes i arbejdet med at foretage en samlet prioritering af indsatsen på kulturarvsområdet. Udviklingen af registrene har været præget af en række forsinkelser, fx er data i KID ikke blevet opdateret siden foråret 2002, og kun ca. halvdelen af de kulturhistoriske museer har på nuværende tidspunkt adgang til MS. Rigsrevisionen finder, at styrelsen bør afslutte udviklingen af de centrale registre uden yderligere forsinkelser, samt at styrelsen løbende bør følge op på, at museerne overholder museumslovens krav om, at genstande indføres i de centrale systemer.

**Kulturministeriet har i vid udstrækning sikret, at der tages initiativer i forhold til at løse de problemer i forvaltningen af kulturarven, som Rigsrevisionens undersøgelse viser. Det er dog Rigsrevisionens vurdering, at ministeriet ikke i alle tilfælde har fastsat en-**

**tydige og klare mål for de underliggende institutioner, ligesom der fortsat findes problemer i forvaltningen af kulturarven. Kulturministeriet bør rette fokus mod disse problemer. Ministeriet bør bl.a. sikre, at alle ABM-institutioner får procedurer for systematisk svindkontrol, og at der gennemføres evalueringer af den faglige standard. Ministeriet bør endvidere medvirke til at sikre, at museerne anvender de centrale registre.**

- Kulturbevaringsplanen og de berørte institutioners resultatkontrakter omfatter samlet initiativer og målsætninger for mange af de problemer, som Rigsrevisionens undersøgelse af ABM-institutionerne og Kulturarvsstyrelsen viser. Fx omfatter kulturbevaringsplanen etablering af nye magasiner til bl.a. Statens Arkiver, Det Kongelige Bibliotek og Statsbiblioteket.
- Ministeriet har generelt foretaget en klar og entydig målfastsættelse for institutionerne i forbindelse med udmøntningen af kulturbevaringsplanens initiativer og i de enkelte institutioners resultatkontrakter. Undersøgelsen viser dog en række eksempler, hvor målfastsættelsen har været mindre hensigtsmæssig. Fx er Kulturarvsstyrelsens resultatkontrakt vedrørende udvikling af de centrale registre uklar, ligesom der generelt ikke er klare mål for, hvilken meraktivitet der forventes med kulturbevaringsplanens ekstrabevillinger til konservering af ENB-genstande.
- Der findes en række forhold i forvaltningen af kulturarven, som ministeriet bør rette fokus på i det videre arbejde med området. Rigsrevisionen skal bl.a. anbefale, at ministeriet sikrer, at ABM-institutionerne får procedurer for systematisk svindkontrol, og at institutionerne gennemfører evalueringer af den faglige standard.

## **II. Baggrund, formål, afgrænsning og metode**

### **A. Baggrund og formål**

5. Denne beretning handler om forvaltning af den fysiske kulturarv i arkiver, biblioteker og museer.

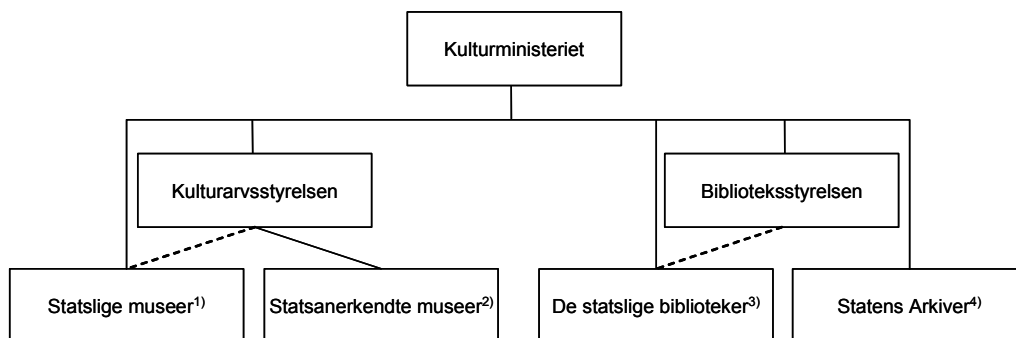
Rigsrevisionen har tidligere behandlet forvaltningen af kulturarven. I notat til Statsrevisorerne om Rigsrevisionens revision i forhold til samlinger ved statslige museer mv. af 2. maj 2006 blev den samlede revision af området opsummeret. I notatet tilkendegav rigsrevisor, at Rigsrevisionen vil gennemføre en større undersøgelse af Kulturministeriets sikring af kulturarven. Dette havde bl.a. udspring i, at Rigsrevisionen i den løbende revision har afdækket svagheder ved institutionernes forvaltning af samlinger, og at Kulturministeriets ”Udredning om bevaring af kulturarven” fra 2003 pegede på en række alvorlige problemer for bevaringen af den danske kulturarv. Problemerne kan betyde, at der i løbet af en relativt kort årrække går uvurderlige kulturgenstande tabt.

6. Kulturarven kan defineres som spor og vidnesbyrd om naturens udvikling og om menneskets aktivitet og tænkning, som de manifesterer sig i fx skrift- og billedkultur, i kunstnerisk udtryk, i redskaber og i bygninger. Der findes 5 hovedopgaver i forvaltningen af kulturarven: indsamling, registrering, bevaring, forskning og formidling. Denne undersøgelse omfatter de 3 førstnævnte hovedopgaver.

7. Kulturarven forvaltes på 3 hovedområder: arkiver, biblioteker og museer, og de udførende institutioner på områderne benævnes under ét ABM-institutioner. Som det fremgår af figur 1, involverer forvaltningen af kulturarven aktører på 3 niveauer: a) Kulturministeriet, b) Kulturarvsstyrelsen og Biblioteksstyrelsen samt c) Sta-

tens Arkiver, bibliotekerne og de statslige og statsanerkendte museer, der varetager den daglige forvaltning af kulturarven. Statens Arkiver har endvidere visse styrelseslignende funktioner i forhold til arkivområdet.

Figur 1. Organisering af forvaltningen af kulturarven



- 1) De statslige museer omfatter Nationalmuseet, Statens Museum for Kunst, Den Hirschsprungske Samling, Ordrupgaard, Statens Forsvarshistoriske Museum, Dansk Landbrugsmuseum og Dansk Jagt- og Skovbrugsmuseum.
- 2) De statsanerkendte museer omfatter ca. 130 museer. De statslige og statsanerkendte museer under Kulturministeriets område indgår i det nationale museumsnetværk, der samlet varetager forvaltningen af kulturarven på museumsområdet.
- 3) De statslige biblioteker omfatter Statsbiblioteket og Det Kongelige Bibliotek.
- 4) Statens Arkiver har både styrelsesmæssige og udførende opgaver. I undersøgelsen indgår dog alene de udførende opgaver.

Den overordnede styring af kulturarvsområdet varetages af Kulturministeriet, der har indgået resultatkontrakter med de statslige arkiver, biblioteker og museer samt med Kulturarvsstyrelsen. Ministeriet har desuden delegeret visse opgaver til styrelserne.

Kulturarvsstyrelsen varetager en række opgaver på museumsområdet. Der er fortrinsvis tale om tværgående koordinerende opgaver samt administration og styringsopgaver over for de statsanerkendte museer. Biblioteksstyrelsen har fortrinsvis et ansvar i forhold til folkebiblioteksområdet, men har dog i beskedent omfang en rådgivende funktion over for departementet i visse kulturarvsforhold. Biblioteksstyrelsen behandles ikke yderligere i denne undersøgelse. Rigsrevisionen har ligeledes ikke foretaget en separat behandling af Statens Arkivers styrelsesmæssige funktioner.

Kulturarvsstyrelsen og Biblioteksstyrelsen har ikke styringsansvar over for de statslige mu-

seer og biblioteker, men begge styrelser har bistået Kulturministeriet i forbindelse med indgåelse af resultatkontrakter med de statslige biblioteker og museer og i arbejdet med udredningen om bevaringen af kulturarven.

8. De statslige udgifter til forvaltning af kulturarven under Kulturministeriets ressortområde er optaget på finanslovens § 21.3. Bevaring og formidling af kulturarven. Tabel 1 viser de statslige nettoudgiftsbevillinger i 2007 opdelt på arkiv-, biblioteks- og museumsområdet.

**Tabel 1. Nettoudgiftsbevilling til drift i 2007 vedrørende kulturarven**

Bevillingsoversigt § 21.3 (finansloven 2007)	Nettoudgiftsbevillinger
	Mio. kr.
§ 21.31. Biblioteker .....	697,7
§ 21.32. Arkiver mv. ....	162,5
§ 21.33. Museer, fortidsminder, fredede bygninger mv. ....	888,9
§ 21.3. Bevaring og formidling af kulturarven, i alt.....	1.749,1
Note: De statsanerkendte museer modtager ud over statslige tilskud også midler fra især kommuner.	

Tabellen viser, at der i 2007 er bevilget ca. 1,75 mia. kr. til forvaltning af kulturarven.

9. I foråret 2003 afgav Kulturministeriet ”Udredning om bevaring af kulturarven” (herefter udredningen). I erkendelse af, at det ikke er muligt at konservere og bevare alt indsamlet materiale optimalt, er det et af de centrale budskaber i udredningen, at der skal foretages en prioritering af bevaringsindsatsen. I udredningen opereres med 2 parametre i forhold til indsatsen: bevaringstilstand og betydning for kulturarven. Jo større betydning og jo dårligere bevaringstilstand, des højere skal den pågældende genstand prioriteres.

10. På grundlag af udredningen udarbejdede Kulturministeriet ”Bevaring med perspektiv – regeringens plan for en langsigtet bevaring af kulturarven” (herefter kulturbevaringsplanen) i efteråret 2003. Planen er en samlet politisk vurdering af udredningens anbefalinger og vedrører en øget indsats for bevaring af den fysiske kulturarv og sikring af bedre magasinforhold. Herudover omfatter planen initiativer vedrørende bevaring af den elektroniske kulturarv. Dette aspekt er ikke med i denne undersøgelse.

Regeringens plan indgår som en del af en aftale om kulturbevaring af 3. november 2003 mellem regeringen og Dansk Folkeparti. Finanslovaftalen vedrører perioden 2004-2007 og omfatter en samlet ramme på 160 mio. kr. (i 2004-priser)

fordelt med 40 mio. kr. til hvert af årene. Midlerne til bevaringsindsatsen er i udgangspunktet overordnet fordelt, så 75 % af bevillingerne (30 mio. kr. årligt) anvendes til den fysiske kulturarv. De resterende 25 % anvendes til den elektroniske kulturarv. I tilknytning til finanslovaftalen er der på finansloven for 2004 afsat 565 mio. kr. til etablering af fælles magasiner for Rigsarkivet og Landsarkivet for Sjælland samt 60 mio. kr. til et fælles magasin for Statsbiblioteket og Erhvervsarkivet i Århus.

Med Akt 125 31/3 2004 tiltrådte Finansudvalget Kulturministeriets udmøntning af regeringens kulturbevaringsplan for så vidt angår den fysiske og elektroniske kulturarv. Med Akt 125 blev bevillingen for 2004 fordelt mellem Nationalmuseet, Statens Museum for Kunst, Kulturarvsstyrelsen, Statens Arkiver og Det Kongelige Bibliotek. De øvrige ABM-aktører har ikke modtaget ekstrabevillinger som følge af regeringens kulturbevaringsplan.

11. I forbindelse med denne undersøgelse behandler Rigsrevisionen løbende nogle af de initiativer, der indgår i regeringens kulturbevaringsplan. De initiativer, der er iværksat med regeringens kulturbevaringsplan, er imidlertid endnu ikke afsluttet, og flere af kulturbevaringsplanens initiativer rækker ud over 2007. Det er derfor ikke på nuværende tidspunkt muligt at foretage en opfølgning på planens gennemførelse endsige vurdere planens effekt.

Formålet med denne undersøgelse er at kortlægge, hvilke konkrete problemer der på nuværende tidspunkt er i ABM-institutionernes forvaltning af kulturarven. På baggrund heraf foretages en vurdering af Kulturarvsstyrelsens og Kulturministeriets styringsmæssige initiativer i forhold til de konstaterede problemer på området.

Undersøgelsen omfatter 3 spørgsmål:

- Hvilke problemer har ABM-institutionerne i forvaltningen af kulturarven?
- Understøtter og følger Kulturarvsstyrelsen op på museernes arbejde med at afhjælpe problemerne med forvaltningen af kulturarven?
- Sikrer Kulturministeriet, at der tages initiativer i forhold til problemerne med forvaltningen af kulturarven?

Undersøgelsen er således opdelt i 2 hovedelementer. I 1. del (kap. III) kortlægger Rigsrevisionen ABM-institutionernes forvaltning af kulturarven. Undersøgelsens 2. del (kap. IV og V) omfatter en vurdering af Kulturarvsstyrelsens og Kulturministeriets styring af området. Denne del af undersøgelsen tager udgangspunkt i de konkrete problemstillinger, som undersøgelsen af ABM-institutionerne viser.

I vurderingen af Kulturministeriets indsats indgår det, at kulturarven har et omfang og en karakter, der betyder, at det ikke er realistisk, at alle genstande konserveres og opbevares i optimale magasiner.

### **B. Afgrænsning og metode**

12. Kulturarven kan opdeles i en fysisk og i en elektronisk kulturarv. Denne undersøgelse omhandler ikke den elektroniske kulturarv, der består af film, radio- og tv-udsendelser, digitale udgivelser, internetmaterialer og elektroniske arkivalier, men alene den fysiske kulturarv. Den fy-

siske kulturarv består bl.a. af arkivalier, bøger, kunstværker, kultur- og naturhistoriske genstande, der opbevares på arkiver, biblioteker og museer. Ud over ”flytbare” genstande som bøger, arkivalier mv. består den fysiske kulturarv også af industrisamfundets kulturarv, bygninger, sten- og jorddiger samt fortidsminder. Disse kulturområder reguleres af anden lovgivning og kan ikke umiddelbart sammenlignes med den øvrige del af kulturarven. Områderne er derfor ikke omfattet af undersøgelsen.

13. Undersøgelsen omhandler Kulturministeriet, Kulturarvsstyrelsen og ABM-institutionerne på kulturarvsområdet. På arkivområdet omfatter undersøgelsen Statens Arkiver. På biblioteksområdet omhandler undersøgelsen Det Kongelige Bibliotek og Statsbiblioteket. På museumsområdet omfatter undersøgelsen de 7 statslige museer – Nationalmuseet, Statens Museum for Kunst, Den Hirschsprungske Samling, Ordrupgaard, Statens Forsvarshistoriske Museum, Dansk Landbrugsmuseum og Dansk Jagt- og Skovbrugsmuseum – samt 23 statsanerkendte museer. Ud over de 2 statslige hovedbiblioteker ligger bl.a. Danmarks Kunstbibliotek inde med samlinger af betydning for kulturarven. Biblioteket er også et statsligt bibliotek under Kulturministeriet, men behandles ikke i beretningen.

14. I behandlingen af ABM-institutionernes forvaltning af kulturarven vil Rigsrevisionen vurdere, om institutionerne efterlever de gældende love, vejledninger og standarder for området. Herudover undersøges, om institutionerne foretager en prioritering af indsatsen ud fra en vurdering af væsentlighed og risiko.

Undersøgelsen er baseret på interviews og brevveksling med Kulturarvsstyrelsen, Biblioteksstyrelsen, Statens Arkiver og Kulturministeriet, ligesom undersøgelsen har omfattet gennemgang af resultatkontrakter, årsrapporter og vejledninger m.m. Derudover har Rigsrevisionen

udsendt spørgeskemaer til de 7 statslige museer, de 2 statslige hovedbiblioteker samt 23 statsanerkendte museer. De statsanerkendte museer er udvalgt i et forsøg på at sikre en vis spredning i forhold til geografi, type og efter hvilken paragraf i museumsloven, som museerne modtager tilskud efter. De adspurgte museer og de 2 statslige hovedbiblioteker er blevet anmodet om at besvare spørgeskemaet og indsende dokumentation i relation til undersøgelsens temaer. Udkast til spørgeskemaer og listen over de biblioteker, statslige museer og statsanerkendte museer, der indgår i Rigsrevisionens spørgeskemaundersøgelse, har været forelagt Kulturarvsstyrelsen og Kulturministeriet, som har haft mulighed for at foretage præciseringer i spørgeskemaerne inden udsendelsen. Rigsrevisionen har i forbindelse med den finansielle revision i 2006 gennemgået dele af Nationalmuseets og Statens Museum for Kunsts forvaltning af kulturarven. Resultaterne af disse revisioner indgår i undersøgelsen.

### **III. Kortlægning af ABM-institutionernes problemer med forvaltningen af kulturarven**

#### **Rigsrevisionens bemærkninger**

**På ABM-området er der generelt problemer med bevaringen af samlingerne, særligt på grund af nedbrydning af genstandene og mangelfulde magasinforhold. På museumsområdet er der herudover behov for at styrke indsamlings- og registreringsindsatsen.**

Denne vurdering er baseret på:

- På *arkivområdet* er der ikke væsentlige problemer for så vidt angår indsamling og registrering, men Statens Arkiver har problemer i forhold til nedbrydning af samlingernes genstande samt mangelfulde magasinforhold.
- På *biblioteksområdet* er der ikke væsentlige problemer vedrørende indsamling og registrering, men i forhold til bevaring har Det Kongelige Bibliotek problemer med nedbrydning af genstande og mangelfulde magasiner. Endvidere har Det Kongelige Bibliotek ikke opstillet en tidsplan og konkrete mål for omfanget af konserveringsindsatsen, hvorved det er vanskeligt at vurdere effekten af indsatsen.
- Flere af *de statslige museer* har problemer med registrering og bevaring. I forhold til indsamling har alle museerne nu en nedskrevne indsamlingsplan. Museerne har i et vist omfang registreringer over alle genstande og værker, men flere har dog et betydeligt registreringsefterslæb, hvor mange genstande og værker ikke er fuldstændigt registreret. Hertil kommer, at de statslige museer kun i ringe omfang anvender de centrale registre.
- En samlingsrevision i Nationalmuseet har vist, at der kan rejses betydelig tvivl om rigtigheden og fuldstændigheden af museets registreringer, men at museet nu har taget en lang række initiativer til forbedring af kvaliteten i registreringerne. En gennemgang af Nationalmuseets ENB-genstande, som museet foretog i marts 2007, viste, at ca. 2.000 af disse genstande ikke kunne lokaliseres.
- De statslige museer arbejder løbende på bevaring af samlingerne, men flere museer mangler overblik over genstandenes bevaringstilstand og væsentlighed for kulturarven, hvilket medfører, at museerne ikke har et optimalt udgangspunkt for en prioriteret konserveringsindsats. Hovedparten af museerne har i varierende omfang problemer med utilstrækkelige udstillings-, magasin- og sikringsforhold.

- Forvaltningen af kulturarven på *de statsanerkendte museer* har en række svagheder vedrørende indsamling, registrering og bevaring. I forhold til indsamling har godt halvdelen af de adspurgte statsanerkendte museer angivet, at de har udarbejdet en indsamlingsplan, men Rigsrevisionens gennemgang viser, at der alene for 1 museums vedkommende er tale om en egentlig indsamlingsplan. Med hensyn til registrering har kun godt halvdelen af museerne et fuldstændigt internt register, og museerne anvender kun i ringe omfang de centrale registre.
- Den overvejende del af samlingerne på de statsanerkendte museer er i en god bevaringsmæssig tilstand. Dog har næsten alle museerne genstande under løbende nedbrydning. Mange af de statsanerkendte museer mangler et optimalt grundlag til at foretage en prioriteret konserveringsindsats, og mindre end halvdelen af museerne har udarbejdet en plan for indsatsen. Endelig har hovedparten af museerne problemer med mangelfulde lokale- og sikringsforhold.

15. Formålet med denne del af undersøgelsen er at kortlægge, hvilke konkrete problemer ABM-institutionerne har med forvaltning af kulturarven. Det skal understreges, at dette afsnit først og fremmest giver en status for ABM-institutionernes forvaltning af kulturarven, idet det overordnede ansvar for styring af ABM-institutionerne er tillagt Kulturministeriet og i et vist omfang Kulturarvsstyrelsen for så vidt angår de statsanerkendte museer.

I dette afsnit gives således en status for de aktuelle problemer. Mange af problemerne er der taget hånd om, jf. kulturbevaringsplanen og kap. IV og V. Fx er der med kulturbevaringsplanen taget en række initiativer med henblik på at løse magasinproblemerne på bl.a. Statens Arkiver, Det Kongelige Bibliotek og Statsbiblioteket.

16. Forvaltningen på *arkivområdet* varetages af Statens Arkiver, der blev oprettet som enhedsorganisation i 1992. Institutionen består af Rigsarkivet, de 4 landsarkiver (Nørrejylland, Sønderjylland, Fyn og Sjælland) samt af Erhvervsarkivet og Dansk Data Arkiv. Statens Arkivers virksomhed er reguleret ved lov om offentlige arkiver mv. (herefter arkivloven), jf. lovbekendtgørelse nr. 740 af 17. juli 2000 med senere lovændringer. Loven fastsætter bl.a. de overordnede rammer for bevaring, kassation og aflevering af arkivalier. Af loven fremgår bl.a., at Statens Arkiver skal sikre bevaringen af arkivalier af historisk værdi og af væsentlig retlig eller administrativ betydning. Statslige myndigheder har pligt til at aflevere arkivalier til Statens Arkiver, mens arkivalier fra øvrige myndigheder og private kan afleveres til Statens Arkiver efter nærmere aftale.

Statens Arkiver afholdt i 2006 nettoudgifter på i alt 130,5 mio. kr.

17. På *biblioteksområdet* sikres den del af den danske kulturarv, som forvaltes på de statslige biblioteker, gennem en række aftaler og i lovgivningen, herunder særligt lov om pligtaflevering af offentliggjort materiale (herefter pligtafleveringsloven), jf. lov nr. 1439 af 22. december 2004. Loven fastsætter bl.a. de overordnede rammer for bevaring og aflevering af afleveringspligtigt materiale. Pligtaflevering betyder, at alle værker, som udgives i Danmark, skal afleveres i 1 eksemplar til henholdsvis Det Kongelige Bibliotek i København og Statsbiblioteket i Århus. Bibliotekerne har dermed ansvaret for, at de i princippet 2 sidste eksemplarer af et værk bevares for eftertiden.

Det Kongelige Bibliotek og Statsbiblioteket afholdt i 2006 nettoudgifter på henholdsvis 255,4 mio. kr. og 151,6 mio. kr.

18. På *museumsområdet* består museerne under Kulturministeriets regi af 7 statslige kunst- og kulturhistoriske museer, herunder hovedmuse-



erne Nationalmuseet og Statens Museum for Kunst, samt af ca. 130 tilskudsmodtagende statsanerkendte museer. De retlige rammer for museernes virksomhed er fastlagt ved museumslo-

ven, jf. lovbekendtgørelse nr. 1505 af 14. december 2006. Boks 1 indeholder en oversigt over de statslige museer samt deres opgaver og nettoudgifter for 2006.

**Boks 1**  
**Oversigt over statslige museer på Kulturministeriets område**  
**(2006-tal)**

**Nationalmuseet** (194,8 mio. kr.) er landets kulturhistoriske hovedmuseum. Museets samlinger er organiseret i enhederne: Oldtidssamlingen, Middelalder- og Renæssancesamlingen, Nyere Tids samling, Frilandsmuseets samling, Frihedsmuseets samling, Den Kgl. Mønt- og Medaljesamling, Etnografisk Samling, Antiksamlingen og Musikmuseet.

**Statens Museum for Kunst** (73,5 mio. kr.) er Danmarks hovedmuseum for billedkunst. Museet har til opgave at belyse den danske og udenlandske billedkunst. Museets samlinger omfatter 8.500 malerier og skulpturer, ca. 300.000 kunstværker på papir og 2.839 gipsafstøbninger.

**Den Hirschsprungske Samling** (5,2 mio. kr.) indeholder en repræsentativ samling af dansk kunst fra det 19. og begyndelsen af det 20. århundrede.

**Ordrupgaard** (8,5 mio. kr.) rummer en betydelig samling af fransk malerkunst, tegninger og skulpturer fra det 19. og begyndelsen af det 20. århundrede samt en samling af dansk malerkunst, skulptur og kunsthåndværk fra samme periode.

**Statens Forsvarshistoriske Museum** (19,2 mio. kr.) er et kulturhistorisk specialmuseum til belysning af det danske forsvars historie samt en international våbensamling.

**Dansk Landbrugsmuseum** (8,3 mio. kr.) har til opgave at belyse dansk landbrugs historie fra landbrugets opståen til i dag.

**Dansk Jagt- og Skovbrugsmuseum** (7,0 mio. kr.) tager vare på den del af landets kulturarv, der befinder sig i og omkring krydsfeltet mellem jagtens og skovens kultur- og naturhistorie.

19. I forhold til de statsanerkendte museer fastsætter museumslovens § 14 en række betingelser for statsanerkendelse af museer og for deres

virksomhed. Boks 2 viser centrale uddrag fra museumslovens § 14, stk. 1.

**Boks 2**  
**Uddrag af museumslovens § 14, stk. 1**

1) Museet skal være kommunalt, selvejende, eller det skal ejes af en forening, hvis formål er museets drift. Kulturministeren kan kræve, at museet i videst muligt omfang er administrativt og økonomisk adskilt fra andre institutioner.

2) Museets ansvarsområde og ændringer heri skal godkendes af kulturministeren. Godkendelsen forudsætter, at området er væsentligt og ikke i forvejen er dækket af andre statslige eller statsanerkendte museer.

[...]

6) Museet skal have en rimelig museumsfaglig og bygningsmæssig standard.

[...]

8) Museet skal deltage i det nationale og regionale samarbejde med andre statslige og statsanerkendte museer. Museet skal udarbejde en arbejdsplan, der indsendes hvert fjerde år til kulturministeren og museets hovedtilskudsyder.

[...]

10) Museet skal løbende indberette genstande og dokumentation til enten det kulturhistoriske centralregister eller til det centrale register over kunstværker, jf. § 39.

Samlet blev der i 2006 ydet tilskud til de statsanerkendte museer på ca. 207 mio. kr.

ret på en gennemgang af en række centrale elementer i institutionernes arbejde med indsamling, registrering og bevaring, jf. boks 3.

20. Rigsrevisionens vurdering af de udførende institutioners forvaltning af kulturarven er base-

**Boks 3**  
**De centrale elementer i undersøgelsen af  
forvaltningen af kulturarven**

**Indsamling** vedrører tilgangen af nye genstande til institutionernes samlinger.

**Registrering** vedrører data over, hvilke genstande institutionerne er i besiddelse af samt genstandenes fysiske placering. Herudover kan registre indeholde en lang række forskellige oplysninger om fx fundsted, konserveringstiltag, bevaringstilstand mv. Særligt for museerne gælder, at de i henhold til museumsloven er forpligtet til løbende at indberette genstande og oplysninger til et af de centrale registre, der omfatter det kulturhistoriske centralregister Museernes Samlinger (MS) og det centrale register over kunstværker Kunst Indeks Danmark (KID).

**Bevaring** vedrører i denne undersøgelse bevaringstilstanden af samlingerne, konservering af genstande og de fysiske rammebetingelser for samlingerne, dvs. udstillingslokaler, magasiner og sikkerhedsforhold.

21. I det følgende har Rigsrevisionen anvendt den samme opdeling på bevaringskategorier, som er anvendt i udredningen, jf. boks 4.

**Boks 4**  
**Kategorier for genstandes bevaringstilstand**

- a) **Formidlingseget tilstand** – genstande, der er i god bevaringstilstand og behandlet eller pakket med henblik på formidling/hyppig brug.
- b) **Stabiliseret tilstand** – genstande, der ikke har behov for særlig konservering eller beskyttende emballering, men som ikke er umiddelbart formidlingsegete.
- c) **Behandlingskrævende tilstand** – genstande, der er udsat for slid, kemisk nedbrydning eller biologisk nedbrydning.
- d) **Svært skadet tilstand** – genstande, der ikke eller kun ved meget betydelig konserveringsindsats kan bringes i stabil tilstand.

Genstande i kategorien c) behandlingskrævende tilstand og d) svært skadet tilstand er under løbende nedbrydning, mens genstande i a) formidlingseget tilstand og b) stabiliseret tilstand foreligger i en tilstand, hvor der ikke ud fra bevaringsmæssige hensyn er behov for yderligere konservering.

turarven, som Rigsrevisionen ligeledes anvender i denne undersøgelse. Disse kategorier fremgår af boks 5.

22. I udredningen anvendes endvidere en kategorisering af genstandenes væsentlighed for kul-

**Boks 5**  
**Kategorier for genstandes betydning for kulturarven**

- 1) **Enestående national betydning** (ENB) omfatter genstande, der har en væsentlig symbolsk karakter først og fremmest i forhold til den danske kulturarv, fx Solvognen, de originale grundlove mv.
- 2) **Væsentlig national betydning** (VNB) er genstande, der har stor forskningsmæssig betydning, høj kunstnerisk kvalitet mv.
- 3) **Regional/lokal betydning** omfatter genstande, der ikke har afgørende betydning for den nationale kulturarv, men som kan have lokal, regional eller mere afgrænset betydning.
- 4) **Mindre betydning** omfatter genstande, der tilfældigt er indgået i samlinger, og genstande, som ikke er unikke.

Det gælder for såvel bevaringskategorierne som for kategorierne for betydning for kulturarven, at afgrænsningen for genstandene ikke er entydig. Kategoriseringen skal derfor ske efter en konkret vurdering af den enkelte genstand.

### **Indsamling**

23. Det er vigtigt, at institutionerne indsamler korrekt, da mængden af indsamlede genstande påvirker omfanget af den fremtidige bevaringsindsats og stiller krav til de fysiske rammer. ABM-institutionerne bør derfor have en fastlagt politik for indsamling, og særligt for museerne bør indsamlingen være styret af det enkelte museums forsknings- og indsamlingsplan.

Rigsrevisionen har vurderet indsamlingsopgaven ud fra, om der findes en plan eller andet struktureret grundlag for indsamlingen.

### **Registrering**

24. Registrering af samlingerne er et centralt element i ABM-institutionernes forvaltning af kulturarven og udgør udgangspunktet for en kvalificeret og prioriteret indsamlings-, bevarings-, forsknings- og formidlingsindsats. Grundlæggende giver registrene en oversigt over, hvilke genstande institutionerne er i besiddelse af samt genstandenes fysiske placering. Herudover kan registrene indeholde en lang række forskellige oplysninger om fx fundsted, konserveringstiltag,

bevaringstilstand mv. Museerne skal som de øvrige ABM-institutioner føre et internt register. Herudover er de i henhold til museumsloven forpligtet til løbende at indberette genstande og oplysninger til et af de centrale registre, der omfatter det kulturhistoriske centralregister Museernes Samlinger (MS) og det centrale register over kunstværker Kunst Indeks Danmark (KID).

I forhold til registreringsopgaven omfatter undersøgelsen en vurdering af, om ABM-institutionernes genstande er indføjet i registrerings-systemerne, og om institutionerne har indtastet de oplysninger, som registrerings-systemerne kræver. Derudover har Rigsrevisionen undersøgt, hvorvidt ABM-institutionerne foretager periodevise kontroller af, om de registrerede genstande findes i samlingen (svindkontrol), samt hvorvidt ABM-institutionerne har en tidsfrist for registrering af nytilkomne genstande. Endvidere har Rigsrevisionen undersøgt, hvor stor en andel af samlingerne museerne har indberettet til Kulturarvsstyrelsens centrale registreringssystemer.

### **Bevaring**

25. Mange ABM-institutioner er i besiddelse af et meget stort antal genstande af stærkt varierende bevaringstilstand, og de fysiske forhold, hvorunder genstandene opbevares, er ligeledes af varierende kvalitet. Hertil kommer, at der løbende sker en tilgang af nye genstande, der kræver kon-

servering, ligesom genstande nedbrydes og slides i forbindelse med bl.a. forskning og udstilling. Det er derfor ikke umiddelbart muligt for ABM-institutionerne at opnå en situation, hvor alle genstande foreligger i en stabiliseret eller formidlingseget tilstand. I udredningen lægges der således op til, at bevaringsindsatsen skal foretages ud fra en prioritering af de enkelte genstandes betydning for kulturarven og genstandenes bevaringstilstand. Den højeste prioritet – med optimale magasinforhold og aktiv konservering – skal således gives genstande af enestående national betydning (ENB-genstande) i svært skadet tilstand, mens genstande af mindre betydning skal placeres i de ringeste magasiner eller måske udskilles.

Med hensyn til konservering vil det optimale være, at ABM-institutionerne har et fuldstændigt overblik over de enkelte genstandes bevaringstilstand og betydning for kulturarven, der

kan danne udgangspunktet for en prioriteret bevarings-/konserveringsindsats. Et fuldt overblik er i praksis vanskeligt at opnå, da flere af ABM-institutionerne har meget store samlinger, og genstandenes tilstand ikke er statisk.

Rigsrevisionen har undersøgt, om institutionerne har et overblik over samlingernes bevaringstilstand og genstandenes væsentlighed for kulturarven, ligesom det er undersøgt, om institutionerne har udarbejdet en plan for konservering. Endelig har Rigsrevisionen undersøgt, om de fysiske rammer er egnede til bevaring af kulturgjenstande, og om institutionerne har udarbejdet procedurer for sikring af genstandene mod tyveri, brand, vandskader mv.

#### A. Statens Arkivers forvaltning af kulturarven

26. Resultatet af Rigsrevisionens undersøgelse fremgår nedenfor:

Opgaver	Undersøgelsens resultater
Indsamling	Statens Arkiver sikrer, at de statslige myndigheder afleverer de bevaringsværdige arkivalier til de statslige arkiver. Statens Arkiver har i perioden 1997-2006 indhent et større indsamlingsefterslæb, der blev identificeret i 1995/1996, og blev ved udgangen af 2006 ajourført med indsamlingen af arkivalier.
Registrering	Statens Arkiver har siden 2001 foretaget registrering i DAISY af alle nymodtagne arkivalier. Arkivalier, der er indsamlet før 2001, er registreret i kartoteker og registraturer.
Bevaringstilstand	En betydelig del af Statens Arkivers samlinger er under løbende nedbrydning.
Konservering	Statens Arkiver er i gang med en systematisk vurdering af alle arkivaliernes konserveringsbehov. Vurderingen ajourfører en stikprøvebaseret vurdering af samlings tilstand og betydning for kulturarven fra 1999. Statens Arkiver har planer for konserveringsarbejdet, så det gennemføres på baggrund af bevaringstilstand og betydning for kulturarven. Konserveringen er koncentreret om de 1,5 %-2 % af samlingerne, der har størst betydning for kulturarven.
Udstillingslokaler, magasiner og sikringsforhold	Statens Arkiver har problemer med utilstrækkelige magasinforhold.

Samlet er det Rigsrevisionens vurdering, at Statens Arkiver har problemer i forhold til samlings bevaringstilstand og magasinforhold.

27. I tabel 2 er vist en oversigt over bevaringstilstanden af Statens Arkivers samlinger, som oplyst af Statens Arkiver.

**Tabel 2. Statens Arkivers samlingers bevaringstilstand og betydning for kulturarven**

	Formidlingseget eller stabiliseret tilstand	Behandlingskrævende eller svært skadet tilstand
	----- % af samlingerne -----	
Enestående national betydning (ENB) .....	0,1	1,4
Væsentlig national betydning (VNB) .....	71,9	26,6
I alt .....	72,0	28,0

Note: Tallene stammer fra 1999. I 2005 har Statens Arkiver udpeget ca. 2 % af samlingerne som ENB-genstande. Der indgår ikke arkivalier af regional/lokal eller mindre betydning i Statens Arkivers samlinger, idet Statens Arkiver kun indsamler arkivalier, der vurderes at være af historisk værdi. Øvrige arkivalier kasseres.

Det fremgår af tabellen, at ca. 72 % af samlingerne er i en formidlingseget eller stabiliseret tilstand, mens de resterende 28 % af samlingerne er under løbende nedbrydning. Det fremgår videre af tabellen, at ENB-arkivalier udgør en begrænset del af Statens Arkivers samlinger. Hovedparten af disse arkivalier er imidlertid behandlingskrævende eller svært skadede.

28. Der har i mange år været peget på behovet for at etablere tidssvarende og vedvarende betryggende opbevaringsforhold for Statens Ar-

kivers arkivalier. Magasinforholdene blev særskilt vurderet i 2003, hvor det blev konkluderet, at der var behov for større magasiner for at modsvare den øgede mængdede arkivalier. Samtidig blev der konstateret klimatiske problemer.

### ***B. Det Kongelige Biblioteks og Statsbibliotekets forvaltning af kulturarven***

29. Resultatet af Rigsrevisionens undersøgelse fremgår nedenfor:

Opgaver	Undersøgelsens resultater
Registrering	Det Kongelige Bibliotek har et dækkende register over samlingen, mens Statsbiblioteket har fuldt registreret 98 % af samlingen, mens de resterende 2 % opbevares på en måde, så de let kan genfindes. Bibliotekerne har restriktive frister for, hvornår nyindkomne genstande skal være registreret.
Bevaringstilstand	En del af Det Kongelige Biblioteks samling er under løbende nedbrydning.
Konservering	Det Kongelige Bibliotek har overblik over samlingen, men har ikke opstillet konkrete mål for konserveringsindsatsen i bibliotekets bevaringsplan. Statsbiblioteket har en bevaringsplan for de dele af samlingen, hvor biblioteket har et særligt bevaringsansvar.
Udstillingslokaler, magasiner og sikringsforhold	Det Kongelige Bibliotek har utilstrækkelige magasinforhold.

Det Kongelige Bibliotek har problemer med magasinforholdene. Det Kongelige Bibliotek har endvidere problemer med samlingens bevaringstilstand. Endelig har Det Kongelige Bibliotek ikke opstillet tidsplan og konkrete mål for omfanget af konserveringsindsatsen.

30. I tabel 3 er vist en oversigt over bevaringstilstanden af Det Kongelige Biblioteks og Statsbibliotekets samlinger, som oplyst af de 2 biblioteker.

**Tabel 3. Det Kongelige Biblioteks og Statsbibliotekets samlingers bevaringstilstand**

	Formidlingseget tilstand	Stabiliseret tilstand	Behandlingskrævende tilstand	Svært skadet tilstand
	----- % -----			
Det Kongelige Bibliotek.....	55	25	9	10
Statsbiblioteket.....	95	4	1	-

Note: Tabellen summerer ikke op til 100 % på grund af afrundinger.

Det fremgår af tabellen, at størstedelen af bibliotekernes samlinger er i en stabiliseret eller formidlingseget tilstand. For Det Kongelige Bibliotek gælder dog, at henholdsvis 9 % og 10 % af hele samlingen er i en behandlingskrævende eller svært skadet tilstand, mens 1 % af Statsbibliotekets samling er i en behandlingskrævende tilstand.

31. Ved en evaluering har Det Kongelige Biblioteket konkluderet, at biblioteket har 16,8 mio. ENB-genstande, svarende til knap 75 % af hele samlingen. Biblioteket har oplyst, at 10 % (ca. 1,7 mio.) af disse ENB-genstande er svært skadet, og 9 % (ca. 1,4 mio.) er i behandlingskrævende tilstand. For så vidt angår VNB-genstandene er 16 % (ca. 0,7 mio. genstande) svært skadet og 15 % (ca. 0,7 mio. genstande) i behandlingskrævende tilstand.

Statsbiblioteket har oplyst, at 6,1 % af bibliotekets samlinger er VNB-genstande. Vurderingen blev foretaget i 2002 på samlingsniveau og ikke på hver enkelt genstands niveau.

32. Det Kongelige Bibliotek har problemer med utilstrækkelige magasinforhold. Det Kongelige Bibliotek har således oplyst, at en betydelig del af magasinerne ikke opfylder de basale klimakrav. Herudover har biblioteket pladmangel, hvilket gør, at det midlertidigt har lejet magasin kapacitet. Statsbiblioteket er ved at flytte til magasiner, der giver en god sikring mod tyveri, brand, vandskader mv.

33. Det Kongelige Bibliotek har ikke opstillet en tidsplan og konkrete mål for omfanget af konserveringsindsatsen. Manglen på konkrete mål betyder, at det ikke er muligt at vurdere, om bibliotekets konserveringsindsats forløber som planlagt, ligesom bevaringsplanen ikke fremstår som et hensigtsmæssigt styringsredskab for bibliotekets bevaringsarbejde.

### **C. De statslige museers forvaltning af kulturarven**

34. Resultatet af Rigsrevisionens undersøgelse fremgår nedenfor:

Opgaver	Undersøgelsens resultater
Indsamling	Alle museer har nu en nedskrevet indsamlingsplan.
Registrering	Museerne har generelt registreringer om alle genstande og værker, men flere af museerne har et betydeligt registreringsefterløb, hvor mange genstande og værker ikke er fuldstændigt registreret. Rigsrevisionen kan konstatere, at flere museer mangler faste procedurer for periodevis svindkontrol. Museerne indberetter kun i ringe omfang til Kulturarvsstyrelsens centrale registre KID eller MS.
Bevaringstilstand	Flere af de statslige museer har større bevaringsmæssige udfordringer.
Konservering	Flere af de statslige museer mangler væsentlig viden og overblik over samlingerne for at kunne foretage en prioriteret konserveringsindsats.
Udstillingslokaler, magasiner og sikringsforhold	Bortset fra Statens Museum for Kunst har de statslige museer i varierende omfang problemer med utilstrækkelige udstillingslokaler samt magasin- og sikringsforhold.

### Indsamling

35. Alle museerne har tilkendegivet, at de har en nedskrevet indsamlingsplan. Rigsrevisionen har imidlertid noteret sig, at Ordrupgaard har oplyst, at indsamlingsplanen er nedskrevet i en resultatkontrakt mellem Kulturministeriet og Ordrupgaard for perioden 1999-2002. Kulturministeriet har bemærket, at Ordrupgaard på baggrund af Rigsrevisionens undersøgelse nu har udskilt indsamlingsplanen som selvstændigt dokument og vedlagt den museets regnskabsinstruks.

Dansk Landbrugsmuseum har oplyst, at museet har udarbejdet en indsamlingsstrategi, som er sendt til udtalelse i Kulturministeriet og Kulturarvsstyrelsen i maj 2006. I tilknytning til Rigs-

revisionens undersøgelse viste det sig, at museet gik ud fra, at planen ikke kunne sættes praktisk i værk, før der forelå en skriftlig godkendelse fra Kulturministeriet. Dansk Landbrugsmuseum har nu indledt arbejdet med at opfylde strategiplanen.

### Registrering

36. I tabel 4 er vist en status for de enkelte museers registreringer. Man kan ikke umiddelbart sammenligne på tværs af museerne. Hvad museerne betragter som fuldt registreret, afhænger af de informationer, registreringssystemerne kræver/giver mulighed for, hvorfor der kan være forskel på, hvornår de enkelte museers registreringer er fuldstændige.

**Tabel 4. Status for museernes registreringer**

	Fuldt registreret	Delvist registreret	Ikke registreret
	----- % -----		
Nationalmuseet .....	98	2	0
Statens Museum for Kunst.....	9	91	0
Den Hirschsprungske Samling.....	0	100	0
Ordrupgaard.....	100	0	0
Statens Forsvarshistoriske Museum .....	70	30	0
Dansk Landbrugsmuseum .....	80	10	10
Dansk Jagt- og Skovbrugsmuseum .....	99	1	0

Det fremgår af tabellen, at Nationalmuseet, Ordrupgaard, Statens Forsvarshistoriske Museum, Dansk Landbrugsmuseum og Dansk Jagt- og Skovbrugsmuseum har fuldt registreret mere end 70 % af deres respektive samlinger, mens den resterende del af disse museers samlinger er delvist registreret. Hovedparten af de statslige museer har således enten fuldt registreret eller delvist registreret alle genstande i deres respektive samlinger. Statens Museum for Kunst har fuldt registreret 9 % af samlingen, og 91 % er delvist registreret. Hele Den Hirschsprungske Samling er delvist registreret. Alene Dansk Landbrugsmuseum har genstande i samlingen, der ikke er registreret. Det fremgår dog også, at flere af de statslige museer har et betydeligt registreringsefterslæb, idet væsentlige dele af samlingerne kun er delvist registreret, idet museerne ikke har indtastet alle de oplysninger, som registreringssystemerne kræver.

Kulturministeriet har redegjort for baggrunden for flere af museernes registreringsefterslæb. For Statens Museum for Kunst gælder, at når der besvares, at 9 % er fuldt registreret, menes der, at 9 % er fuldt elektronisk registreret. Endvidere har ministeriet oplyst, at alle genstande i Den Hirschsprungske Samling er inventarregistreret, og at en stor del yderligere er dybderegistreret. Kulturministeriet bemærker endvidere, at når Statens Forsvarshistoriske Museum har angivet, at 30 % af museets samling kun er delvist registreret, skyldes det, at denne del af museets kulturarvs-genstande ikke er registreret i overensstemmelse med museets aktuelle registreringsstandard. Endelig har ministeriet oplyst, at i de 10 % af Dansk Landbrugsmuseums genstande, som ikke er registreret, indgår et meget betydeligt antal brochurer, som til stadighed kommer ind til museet. Denne genstandstype kræver en betydelig indsats med hensyn til fravalg, da der i mange tilfælde kan være tale om brochurer, som museet i forvejen har i sin samling. De øvrige ikke-registrerede

genstande i museets samling har fået et sagsnummer ved modtagelsen. Kulturministeriet finder ikke anledning til at kritisere den registreringsprocedure, som Dansk Landbrugsmuseum har valgt for museets samling af brochurer.

Rigsrevisionen kan samlet konstatere, at flere af de statslige museer har et betydeligt registreringsefterslæb.

37. I forhold til svindkontrol har Rigsrevisionens undersøgelse vist, at alle museerne gennemfører svindkontrol. Nationalmuseet og Statens Museum for Kunst har i henholdsvis 2007 og 2005/2006 indført formaliserede kontrolprocedurer. Nationalmuseet gennemfører således årligt stikprøvevis kontrol i mindst 3 af museets 8 afdelinger, og Statens Museum for Kunst gennemfører årligt fuldstændighedskontrol og 1-4 gange årligt stikprøvekontrol. De øvrige museer foretager svindkontrol med forskellig hyppighed og omfang. Statens Forsvarshistoriske Museum og Dansk Jagt- og Skovbrugsmuseum gennemfører fx svindkontrol på ad hoc-basis.

Rigsrevisionen kan således konstatere, at ikke alle museer har indført faste procedurer for periodevis svindkontrol.

38. Som led i undersøgelsen har Rigsrevisionen afdækket, om museerne har en tidsfrist for registrering af nytilkomne genstande. Statens Forsvarshistoriske Museum, Dansk Landbrugsmuseum og Dansk Jagt- og Skovbrugsmuseum har ikke retningslinjer for, hvornår nye genstande senest skal være registreret.

Kulturministeriet har hertil oplyst, at det er ministeriets vurdering, at de statslige museer i praksis efterlever den i bemærkningerne til museumsloven nævnte forudsætning om, at museerne uden ugrundet ophold skal registre nytilkomne genstande på behørig vis. Ministeriet finder det dog hensigtsmæssigt, at hvert museum formaliserer retningslinjer for registreringen med



angivelse af tidsfrister, hvilket ministeriet oplyser, vil blive meddelt museerne.

39. Rigsrevisionen gennemførte i september-oktober 2006 en revision af forvaltningen af Natio-

nalmuseets samlinger. Formålet med revisionen var bl.a. at vurdere fuldstændigheden og rigtigheden af museets fortegnelser over museets genstandsbeholdning. I boks 6 er de væsentligste bemærkninger fra revisionen oplistet.

**Boks 6**  
**Rigsrevisionens bemærkninger ved revision**  
**af Nationalmuseets forvaltning af samlingerne i 2006**

Det er ikke muligt for museet at skabe et rimeligt sikkert overblik over de genstandssamlinger, som museet er ansvarlig for. Museets opgørelse over genstandssamlingerne indeholdt et væsentligt element af usikkerhed, idet de enkelte enheders opgørelser til den fælles rapportering indeholdt væsentlige fejl, ligesom den enkelte genstand er beskrevet i meget forskellig grad i museets forskellige registreringssystemer.

Væsentlige afsnit af museets samlingsmanual, fx minimumskrav til genstandsregistrering og fælles standard for magasinstdata, blev først udarbejdet i 2005, adskillige år efter museets elektroniske registreringssystem blev taget i brug. Hertil kommer, at væsentlige afsnit, fx standard for klassifikation af genstande og standard for genstandshåndteringen, endnu ikke er udarbejdet.

Der kunne gå adskillige år imellem, museet foretog interne samlingsrevisioner i de enkelte enheder.

Den fysiske modtagelse og journalisering af genstande var mangelfuld, idet adskillige personer kunne modtage genstande, samtidig med at de var ansvarlige for registreringen i museets registreringssystem. Endvidere blev der ikke foretaget en systematisk, ensartet journalisering og nummerering i alle enheder, og det blev konstateret, at ikke alle modtagne genstande blev registreret ved modtagelsen. Endelig blev der ikke foretaget rutinemæssig kontrol af, om genstande, som var journaliseret, også var registreret i det elektroniske registreringssystem.

Museet manglede ensartede retningslinjer og standarder for fysisk udtagning og tilbagelevering af udlånte genstande.

Museet havde ikke overblik over alle udlån/uddeponeringer.

Genstandsregistreringen i de elektroniske registre var uensartet, idet den enkelte samling (enhed) ved indførelsen af den elektroniske registrering i 1980'erne fik adgang til at stille egne krav til brugerfladen, og der eksisterer i dag 7 forskellige versioner af registreringssystemet. Museet opstillede således ikke fra 1994 til 2001 standardkrav til enhedernes registrering af genstande. Museet manglede at registrere ca. 220.000 genstandsnumre, som kun er registreret i museets manuelle registre eller i lokale edb-systemer. Endvidere foretages der ikke placeringsregistrering og kontrol af indrapporteringen i alle enheder.

Museet forvaltede et større antal genstande, som ikke var registreret. Bl.a. blev der ved besøget fundet genstande, som museet havde modtaget i december 2003, men som stadig var uregistrerede på revisionstidspunktet.

Adskillige medarbejdere havde adgang til at registrere og slette i museets registreringssystem, og medarbejdere, som ikke længere var ansat i museet, var fortsat på lister over personer med brugeradgang. Der blev ikke foretaget en rutinemæssig logning af systemanvendelsen.

De enkelte enheder foretog ikke rutinemæssigt egenkontrol af samlingerne.

Kontrol og opfølgning vedrørende forsvundne eller bortkomne genstande var mangelfuld, idet museet bl.a. ikke havde fået afklaret, om adskillige genstande, som var forsvundet under udpakningen af Etnografisk Samling i 1992, stadig manglede i samlingen. Der er endvidere ikke udarbejdet retningslinjer for håndteringen af den hændelse, hvor en genstand må betragtes som forlagt, bortkommet eller eventuelt stjålet.

Samlet viste denne revision en lang række svagheder og mangler i Nationalmuseets forretningsgange og interne kontroller i forvaltningen af

samlingerne, der rejser betydelig tvivl om rigtigheden og fuldstændigheden af museets registreringer.

40. Nationalmuseet har igangsat en række konkrete initiativer. Nationalmuseet har bl.a. intensiveret arbejdet med revisionen af museets samlingsmanual for at sikre et rimeligt overblik over genstandssamlingerne. Herudover vil museet iværksætte projektet ”Genstande på plads”, som bl.a. skal bidrage til at klarlægge omfanget af bortkomne genstande, og udarbejde retningslinjer for proceduren i de tilfælde, hvor en genstand må betragtes som bortkommet. Endelig vil museet opprioritere den interne samlingsrevision ved at øge antallet af interne revisioner, så alle 9 samlinger vil blive revideret inden for en 3-årig periode.

Nationalmuseet er endvidere i gang med at udpege, lokalisere, tilstandsvurdere og konservere ENB-genstande. I marts 2007 har museet givet en foreløbig status for dette arbejde. Museet har konstateret, at en lang række ENB-genstande gennem museets historie er blevet bortbyttet, bortkommet, stjålet, givet tilbage til et andet land mv. Museet konstaterer, at ca. 2.000 ENB-genstande på nuværende tidspunkt ikke kan lokaliseres, men at arbejdet med at finde disse genstande fortsætter.

Det er Rigsrevisionens vurdering, at denne sag understreger vigtigheden af, at museer etablerer fuldstændige og pålidelige registreringer af deres samlinger, og at der løbende foretages svindkontrol for løbende at sikre, at genstandene kan genfindes, og at registreringerne er korrekte.

41. Rigsrevisionen har desuden i beretningen om revisionen af statsregnskabet for henholdsvis 2004 og 2005 behandlet Statens Museum for Kunsts procedurer for registrering og kontrol med kunstværker. I forbindelse med Rigsrevisionens revision i årets løb ved Statens Museum for Kunst foretog Rigsrevisionen i november 2006 en opfølgning på museets forvaltning af samlingerne.

Rigsrevisionen konkluderede, at forvaltningen af samlingerne samlet set blev vurderet som

tilfredsstillende. Rigsrevisionen fandt det derimod ikke helt tilfredsstillende, at museet i forbindelse med iværksættelsen af den elektroniske registrering af Den Kongelige Kobberstiksamling havde fravalgt at anvende systemets placeringsmodul. Efter Rigsrevisionens opfattelse medførte dette, at museet ikke ville kunne etablere en tilfredsstillende kontrol med genstandenes fysiske placering. Museet manglede desuden et samlet overblik over den del af Den Kongelige Kobberstiksamling, som var deponeret på andre museer.

42. I forhold til museernes anvendelse af Kulturarvsstyrelsens centrale registre MS og KID har Rigsrevisionens undersøgelse vist, at museerne kun i ringe omfang indberetter til disse registre. Rigsrevisionens konklusion er baseret på, at Nationalmuseet, Statens Forsvarshistoriske Museum og Dansk Landbrugsmuseum ikke anvender de centrale registre, og at 3 andre museer kun har registreret op til 5 % af samlingen heri. Kun Ordrupgaard har registreret en større del af samlingen (85 %) i styrelsens registre.

#### ***Bevaringstilstand***

43. I tabel 5 er vist en oversigt over bevaringstilstanden af de statslige museers samlinger, som oplyst af museerne.

**Tabel 5. Bevaringstilstanden af de statslige museers samlinger**

	Formidlings- egnet tilstand	Stabiliseret tilstand	Behandlings- krævende tilstand	Svært skadet tilstand
	----- % -----			
Nationalmuseet .....	Ca. 66		Ca. 33	
Statens Museum for Kunst.....	a) 20 b) 15	a) 35 b) 10	a) 30 b) 70	a) 15 b) 5
Den Hirschsprungske Samling.....	98	0	2	0
Ordrupgaard.....	95	0	4	1
Statens Forsvarshistoriske Museum...	25	55-60	15-20	1-2
Dansk Landbrugsmuseum .....	55	25	15	5
Dansk Jagt- og Skovbrugsmuseum....	85	11	3	1

Note: Statens Museum for Kunst: Tallene gælder for dele af henholdsvis a) Den Kongelige Maleri- og Skulptursamling og b) Den Kongelige Kobberstiksamling. Nationalmuseets tal er beregnet ud fra en undersøgelse af bevaringstilstanden for ENB-genstande.

Tabellen viser bevaringstilstanden af de statslige museers samlinger. Det fremgår, at genstandene på Den Hirschsprungske Samling, Ordrupgaard og Dansk Jagt- og Skovbrugsmuseum generelt har en god bevaringstilstand, idet henholdsvis 98 %, 95 % og 85 % af genstandene på disse museer er i en formidlingseget tilstand. Kulturministeriet har imidlertid efterfølgende supplerende oplyst, at bevaringstilstanden for så vidt angår Den Hirschsprungske Samling er en anden end oplyst, idet bevaringstilstanden for museets tegninger og brevarkiv er yderligere opgjort, efter museet besvarede Rigsrevisionens spørgeskema. I arkivet af tegninger og breve udgør brevene alene ca. 25.000 eksemplarer. Det fremgår af ministeriets oplysninger, at 30 % af tegningerne og brevene foreligger i stabiliseret form, mens de øvrige 70 % er under løbende nedbrydning. Angivelserne i tabel 5 for Den Hirschsprungske Samling er således for positive.

De øvrige statslige museer har større bevaringsmæssige udfordringer, idet fx ca. 33 % af genstandene på Nationalmuseet er under nedbrydning, ligesom 15 %-20 % af genstandene på Statens Forsvarshistoriske Museum og Dansk Landbrugsmuseum er i en behandlingskræven-

de tilstand. For Statens Museum for Kunsts vedkommende er store dele af samlingen under nedbrydning, idet henholdsvis 70 % og 5 % af Den Kongelige Kobberstiksamling er i en behandlingskrævende eller svært skadet tilstand.

44. 6 af de 7 statslige museer har angivet, at der er genstande under nedbrydning i samlingen af væsentlig betydning for kulturarven. Rigsrevisionen har særligt hæftet sig ved Nationalmuseet og Statens Museum for Kunst, hvor henholdsvis 31 % og 15 % af museernes ENB-genstande er i en behandlingskrævende eller svært skadet tilstand.

Kun Dansk Landbrugsmuseum har ikke genstande af væsentlig betydning for kulturarven under løbende nedbrydning i samlingen.

### **Konservering**

45. Rigsrevisionen har bedt museerne oplyse, i hvilket omfang de har overblik over de enkelte genstandes bevaringstilstand og væsentlighed for kulturarven, ligesom museerne er blevet bedt om at oplyse, om der foreligger en konserveringsplan, jf. tabel 6.

**Tabel 6. Museernes overblik over bevaringstilstand og væsentlighed for kulturarven og status for bevarings-/konserveringsplan**

	Overblik over bevaringstilstand	Overblik over væsentlighed	Bevarings-/konserveringsplan
Nationalmuseet .....	Delvist	Ja	Ja
Statens Museum for Kunst.....	Delvist	Ja	Under udarbejdelse
Den Hirschsprungske Samling.....	Ja	Nej	Ja
Ordrupgaard.....	Delvist	Ja	Under udarbejdelse
Statens Forsvarshistoriske Museum .....	Ja	Nej	Ja
Dansk Landbrugsmuseum .....	Ja	Nej	Nej
Dansk Jagt- og Skovbrugsmuseum .....	Ja	Ja	Ja

Det fremgår af tabellen, at 4 statslige museer har oplyst, at de har fuldt overblik over samlingernes bevaringstilstand, mens Nationalmuseet, Statens Museum for Kunst samt Ordrupgaard har et delvist overblik over samlingernes bevaringstilstand. Det ses endvidere af tabellen, at Den Hirschsprungske Samling, Statens Forsvarshistoriske Museum og Dansk Landbrugsmuseum ikke har et fuldt overblik over samlingens væsentlighed for kulturarven.

Nationalmuseet har oplyst, at bevaringstilstanden for alle genstande fra Etnologisk Samling blev registreret i 1988-1989. Samlingen indeholder ca. 20 % af museets genstande. I 1994 foretog museet en stikprøvevis gennemgang af bevaringstilstanden af hele samlingen, hvor konserveringsbehovet blev fastlagt. I 1997 blev konserveringsbehovet revurderet til et lavere niveau. Endelig har Nationalmuseet i 2005-2006 foretaget en gennemgang af bevaringstilstanden for alle ENB-genstande. Denne gennemgang omfattede 123.000 registreringsnumre, svarende til ca. 12 % af alle museets genstande. Rigsrevisionen kan således konstatere, at Nationalmuseet løbende har arbejdet på at forbedre overblikket over samlingens bevaringstilstand.

Statens Museum for Kunst har oplyst, at bevaringstilstanden er kendt for ca. 40 % af Den Kongelige Malerisamling og for ca. 80 % af Den Kongelige Kobberstiksamling. For de øvrige elementer i museets samlinger, dvs. samtidskunst,

skulpturer og Den Kongelige Afstøbningssamling, er der ikke foretaget nogen vurdering. Museet har oplyst, at der er en bevaringsstrategi under udarbejdelse for disse kategorier.

Kulturministeriet har oplyst, at Statens Museum for Kunst på baggrund af de senere års kritiske gennemgange af aktiviteten på området har iværksat væsentlige foranstaltninger, som efter ministeriets opfattelse har forbedret museets indsats for at sikre museets omfattende samling af kunst på papir på afgørende vis. Ministeriet har endvidere oplyst, at der på alle museer er taget initiativer til at forbedre overblikket over samlingernes bevaringstilstand.

46. Det fremgår videre af tabel 6, at 4 museer har oplyst, at de har en plan for konservering. Dansk Landbrugsmuseum har ikke en konserveringsplan, mens Ordrupgaards konserveringsplan er under udarbejdelse i samarbejde med Statens Museum for Kunst. Hidtil er Ordrupgaards konserveringsplaner lavet mundtligt sammen med bevaringsafdelingen i Statens Museum for Kunst.

Statens Museum for Kunst har oplyst, at deres bevaringschef i 2003 har udarbejdet en generel bevaringsstatus for samlingerne, der vil blive ajourført i 2007. Primo 2007 vil der foreligge prioriterede bevaringsplaner for museets samlinger af skulpturer, gipsafstøbninger og samtidskunsten.

### **Udstillingslokaler, magasiner og sikringsforhold**

47. Rigsrevisionen har bedt museerne oplyse, i hvilket omfang museernes udstillingslokaler, magasiner og sikringsforhold er egnede til en sikker opbevaring af kunst- og kulturgenstandene.

6 ud af de 7 statslige museer har angivet, at dele af udstillingslokaler og/eller magasiner ikke eller kun delvist opfylder de basale krav til

klima. Undersøgelsen viser endvidere, at Nationalmuseet, Statens Forsvarshistoriske Museum, Dansk Landbrugsmuseum og Dansk Jagt- og Skovbrugsmuseum har bygninger, der kun delvist giver en god sikkerhed mod tyveri, brand, vandskader mv. Statens Museum for Kunst har som det eneste museum angivet, at magasiner og udstillingslokaler har en tilstrækkelig standard. I boks 7 er vist de væsentligste svagheder ved museernes magasiner og udstillingslokaler.

#### **Boks 7 Bevaringsproblemer i museernes bygninger**

**Nationalmuseet** har oplyst, at 38 % af magasinerne er uegnede som magasiner.

**Den Hirschsprungske Samling** har oplyst, at generel pladsmangel har resulteret i, at en række genstande ikke kan opbevares optimalt.

**Ordrupgaards** gamle bygning har naturligt ikke-styret klima, og museet har i 2006 haft vandskader i og omkring særudstillingssalen i den nye bygning.

**Statens Forsvarshistoriske Museum** har flere magasiner, der er helt uegnede til at opbevare den type museums-genstande, de rummer, ligesom der mangler tilfredsstillende klimaregulering i udstillingsrum på Orlogsmuseet.

**Dansk Landbrugsmuseum** har oplyst, at dele af magasinerne ikke har en tilstrækkelig klimastyring.

**Dansk Jagt- og Skovbrugsmuseum** har oplyst, at en udstillingsbygning fra 1730'erne har store problemer med fugt og varme i sommermånederne samt fugtskader som følge af nedsivende kondensvand.

Kulturministeriet har anført, at der for alle museer foreligger planer eller er iværksat sonderinger omkring udvidelse og forbedring af de eksisterende magasinforhold. Da kapaciteten i de fleste tilfælde kun kan forøges på en måde, der kræver tilførsel af betydelige anlægsmidler til Kulturministeriet, må en løsning nødvendigvis ses i et længere tidsperspektiv.

48. Rigsrevisionens undersøgelse af museernes sikringsforhold viser, at alle museer har et fuldstændigt og tidssvarende tyverialarmeringsanlæg med forbindelse til et vagtfirma e.l., der rykker ud ved alarm, og at alle museer foretager regelmæssig kontrol af museets brand- og tyverisikringsinstallationer. Undersøgelsen viser endvidere, at Nationalmuseet, Statens Forsvarshistoriske Museum og Dansk Landbrugsmuseum

ikke fuldt ud har et fuldstændigt og tidssvarende automatisk brandalarmeringsanlæg. Endelig har Dansk Landbrugsmuseum ikke, og Statens Forsvarshistoriske Museum og Nationalmuseet kun delvist, foretaget en prioritering af, hvilke genstande i samlingen der først og fremmest skal reddes ved brand, vandskader mv.

49. Med hensyn til kvaliteten af museernes brandalarmeringsudstyr har Kulturministeriet oplyst, at museerne inden udgangen af april 2007 skal indsende opdaterede sikringsplaner til godkendelse i Kulturministeriets Sikringsudvalg. Ministeriet er enig med Rigsrevisionen i, at alle museerne bør udarbejde formaliserede planer for, hvilke genstande i samlingen der så vidt muligt skal reddes først i tilfælde af brand og andre skader. Det indgår derfor i opdateringen af de stats-

lige museers sikringsplaner, at de af kritikken berørte museer tillige skal indsende formaliserede værdiredningsplaner.

Rigsrevisionen finder ministeriets initiativer tilfredsstillende.

50. I forbindelse med revisionen af Nationalmuseets forvaltning af samlingerne i efteråret 2006 foretog Rigsrevisionen en gennemgang af museets sikrings- og bevaringsforhold i magasinerne. Gennemgangen viste, at der ikke findes et sæt fælles retningslinjer vedrørende magasinadgang. I praksis havde et stort antal medarbejdere selvstændig adgang til magasiner og guldbokse, hvor værdifulde genstande er opbevaret. Museet havde desuden ikke udarbejdet

værdiredningsplaner for magasinerne. Dele af samlingerne blev opbevaret under magasinvilkår, som på længere sigt vil være ødelæggende for genstandssamlingerne. Endelig var Mønt- og Medaljesamlingens protokoller, som er samlingens eneste registratur, ikke blevet sikkerhedsfotograferet siden sidst i 1990'erne. Mønt- og Medaljesamlingen har således ikke kopier af registreringerne af de seneste års tilgang til samlingen.

#### ***D. De statsanerkendte museers forvaltning af kulturarven***

51. Resultatet af Rigsrevisionens undersøgelse fremgår nedenfor:

Opgaver	Undersøgelsens resultater
Indsamling	Kun godt halvdelen af de statsanerkendte museer har en indsamlingsplan.
Registrering	Kun godt halvdelen af museerne fører dækkende og fuldstændige registre, og museerne gennemfører kun i beskedent omfang svindkontrol for at sikre, at genstandene er til stede og korrekt anført i registrene. Museerne indberetter kun i meget begrænset omfang til Kulturarvsstyrelsens centrale registre KID eller MS.
Bevaringstilstand	Den overvejende del af samlingerne på de statsanerkendte museer er i en formidlingsejnet eller stabiliseret tilstand. Dog har næsten alle museer genstande under løbende nedbrydning.
Konservering	Flere af de statsanerkendte museer mangler væsentlig viden og overblik over samlingerne for at kunne foretage en prioriteret konserveringsindsats. Lidt under halvdelen af museerne har en plan for konserveringsarbejde.
Udstillingslokaler, magasiner og sikringsforhold	Museerne har i mindre grad sikret, at magasiner, udstillingslokaler og sikringsforhold er tidssvarende.

#### ***Indsamling***

52. Rigsrevisionen har undersøgt, om de statsanerkendte museer har en indsamlingsplan, jf. tabel 7.

**Tabel 7. De statslige museers anvendelse af indsamlingsplan**

	Ja		Nej	
	Antal	%	Antal	%
Har museet en nedskrevet indsamlingsplan? .....	13	57	10	43

Tabellen viser, at 57 % af de adspurgte museer har en nedskrevet indsamlingsplan, mens 43 % ikke har. Rigsrevisionens gennemgang af dokumentationen viser dog, at der kun i ét tilfælde reelt er tale om en egentlig indsamlingsplan. I de øvrige tilfælde henvises der til museets vedtægter og arbejdsplaner, som er formuleret på et meget overordnet niveau.

### **Registrering**

53. Rigsrevisionen har undersøgt, om de statsanerkendte museers genstande i samlingerne alle er registreret, og om museerne har indtastet de oplysninger, som museernes egne registrerings-systemer kræver. Museer med en løbende tilgang af genstande til samlingen kan have perioder, hvor registreringen ikke kan følge med tilgangen. En fuldstændig registrering er på den baggrund ikke realistisk i alle tilfælde.

Rigsrevisionens undersøgelse viser, at mange af de undersøgte museer ikke har dækkende registreringer af samlingernes genstande. Kun godt halvdelen af museerne har foretaget en fuld registrering af størstedelen af samlingen (mere end 90 %). De øvrige museer har et registrerings-efterslæb i form af genstande, der enten ikke er registreret eller kun delvist registreret. Hertil kommer, at 4 museer har betydelige dele af samlingen (12,5 %-45 %), som ikke er registreret. Endelig har 1 museum angivet, at det ikke ved, hvor ajour museet er med registrering af genstandene.

Undersøgelsen viser videre, at 39 % af museerne har en tidsfrist for, hvornår en genstand senest skal registreres, mens 61 % ikke har en sådan tidsfrist. Tidsfristens længde er dog meget forskellig.

54. Med hensyn til svindkontrol viser undersøgelsen, at 65 % af museerne foretager en kontrol af, om de registrerede genstande findes i museets samling. Kun 2 af disse museer foretager dog en

regelmæssig og systematisk gennemgang af samlingerne.

55. Museerne er forpligtet til løbende at indberette genstande og oplysninger til de centrale registre KID eller MS. Samlet har Rigsrevisionens undersøgelse vist, at museerne kun i meget begrænset omfang indberetter til KID eller MS. Rigsrevisionens konklusion bygger på, at størstedelen af museernes samlinger kun delvist er registreret i KID eller MS, og i langt de fleste tilfælde er det en meget begrænset del af samlingen, der er registreret. Kulturarvsstyrelsen har siden 2002 haft lukket for registreringer i KID, hvorfor det ikke er muligt for museerne at opfylde museernes forpligtelse om løbende at indberette genstande og oplysninger til KID.

### **Bevaringstilstand**

56. I tabel 8 er vist en oversigt over bevaringstilstanden af de statsanerkendte museers samlinger. I denne del af undersøgelsen indgår resultatet fra de 22 museer, der har svaret ja til, at de har et helt eller delvist overblik over samlingernes bevaringstilstand. 1 museum havde ikke tilstrækkeligt overblik over samlingen til at kunne besvare spørgsmålet.

**Tabel 8. Bevaringstilstanden af de statsanerkendte museers samlinger**

	Formidlings- egnet/ stabiliseret tilstand	Behandlings- krævende tilstand	Svært skadet tilstand
	---- % ----		
Thorvaldsens Museum.....	100	0	0
Fåborg Museum.....	100	0	0
Den Gamle By.....	99,8	0,1	0,1
Museet for Fotokunst.....	98	20	0
Nivaagaards Malerisamling.....	95	5	0
Skagens Museum.....	95	5	0
Fiskeri- og Søfartsmuseet i Esbjerg.....	95	4	1
Ny Carlsberg Glyptotek.....	95	3	2
Moesgaard Museum i Århus.....	94	5	1
Møns Museum.....	93	4	3
Naturhistorisk Museum.....	90	10	0
ARoS.....	90	9	1
Viborg Stiftsmuseum.....	90	8	2
Herning Kunstmuseum.....	90	8	2
J.F. Willumsens Museum.....	89	10	1
Handels- og Søfartsmuseet på Kronborg.....	88	10	2
Bangsbo Museum.....	87	10	3
De Danske Kongers Kronologiske Samling på Rosenborg.....	83	15	2
Bornholms Museer.....	81	16	3
Museet Færgøgården.....	80 og 20	20 og 60	0 og 20
Odense Bys Museer.....	80	10	10
Københavns Bymuseum.....	75	-	-

Note: Museet Færgøgården har angivet procenttal for hver af samlingerne nyere tid og arkæologi.

Det fremgår af tabellen, at alle museer undtagen Museet Færgøgården har angivet, at 75 % eller mere af samlingen er i formidlingseget eller stabiliseret tilstand. Ved Museet Færgøgården er kun 20 % af samlingen vedrørende arkæologi i formidlingseget eller stabiliseret tilstand. Således er samlingerne på de statsanerkendte museer generelt i god stand. Tabellen viser dog samtidig, at næsten alle museer har genstande under

løbende nedbrydning, og en række museer har angivet, at over 10 % af samlingernes genstande er i en behandlingskrævende tilstand.

### **Konservering**

57. Rigsrevisionen har undersøgt de statsanerkendte museers grundlag for at foretage en prioriteret konserveringsindsats, jf. tabel 9.



**Tabel 9. Grundlaget for de statsanerkendte museers konserveringsindsats**

	Ja		Delvist		Nej	
	Antal	%	Antal	%	Antal	%
Har museet foretaget en vurdering af de enkelte genstandes betydning for kulturarven? .....	12	52	0	0	11	48
Har museet et overblik over samlingens bevaringstilstand? .....	17	74	5	22	1	4
Har museet en bevarings-/konserveringsplan? .....	9	39	0	0	14	61

Det fremgår af tabellen, at 17 af de 23 adspurgte museer har et overblik over samlingens bevaringstilstand. Undersøgelsen viser endvidere, at 5 museer har et delvist overblik over samlingens bevaringstilstand. Endelig har 1 museum oplyst, at der ikke er overblik over samlingens bevaringstilstand. 12 museer har oplyst, at de har foretaget en vurdering af de enkelte genstandes betydning for kulturarven. Undersøgelsen viser således, at mange af museerne mangler et fuldstændigt grundlag for at foretage en prioritering af konserveringsindsatsen.

Rigsrevisionens undersøgelse viser desuden, at kun 9 af de adspurgte museer har udarbejdet

en plan for konservering af samlingernes genstande. Rigsrevisionens undersøgelse viser dog, at planerne er af varierende indhold, og i flere tilfælde er der ikke tale om nedskrevne planer.

#### ***Udstillingslokaler, magasiner og sikringsforhold***

58. Rigsrevisionen har undersøgt, om museernes fysiske rammer sikrer en betryggende opbevaring af kunst- og kulturgenstandene. Resultaterne fremgår af tabel 10.

**Tabel 10. De statsanerkendte museers udstillingslokaler og magasiner**

	Ja		Nej		Delvist	
	Antal	%	Antal	%	Antal	%
Opfylder museets udstillingslokaler og magasiner de basale klimakrav? .....	6	26	1	4	15	65
Giver museets bygninger (ydervægge, vinduer, døre, låse) en god sikkerhed mod tyveri, brand, vandskader mv.? .....	13	57	1	4	9	39

Note: 1 museum har ikke svaret på, hvorvidt museets udstillingslokaler og magasiner opfylder de basale klimakrav.

Det fremgår af tabellen, at 26 % af museerne har udstillingslokaler og magasiner, der opfylder de basale klimakrav, og at 57 % af museerne har bygninger, der giver en god sikkerhed mod tyveri, brand, vandskader mv. Rigsrevisionen kan således konstatere, at museerne kun i mindre omfang har acceptable magasiner, udstillingslokaler og sikringsforhold. Rigsrevisionen har særligt hæftet sig ved, at 65 % af muse-

erne angiver, at udstillingslokaler og magasiner kun delvist opfylder de basale klimakrav. Endelig angiver 39 % af museerne, at deres bygninger kun delvist giver en god sikkerhed mod tyveri, brand, vandskader mv.

59. Tabel 11 viser de statsanerkendte museers sikringsforhold.

Tabel 11. De statsanerkendte museers sikringsforhold

	Ja		Nej		Delvist	
	Antal	%	Antal	%	Antal	%
Har museet et fuldstændigt og tidssvarende automatisk brandalarmeringsanlæg?.....	15	65	0	0	8	35
Har museet et fuldstændigt og tidssvarende tyverialarmeringsanlæg med forbindelse til et vagtfirma e.l., der rykker ud ved alarm? .....	19	83	0	0	4	17
Har museet foretaget en prioritering af, hvilke genstande i samlingen der først og fremmest skal reddes ved brand, vandskader mv.?.....	7	30	11	48	5	22

Det fremgår af tabellen, at 83 % af museerne har angivet, at de har et fuldstændigt og tidssvarende tyverialarmeringsanlæg. 35 % af museerne har angivet, at museerne kun delvist har et fuldstændigt og tidssvarende automatisk brandalarmeringsanlæg. 30 % har foretaget en prioritering af, hvilke genstande i samlingen der først og fremmest skal reddes ved brand, vandskader mv. Alle museerne foretager regelmæssig kontrol af museets brand- og tyverisikringsinstallationer.

60. Rigsrevisionens undersøgelse viser desuden, at 35 % af museerne har konstateret bortkomne genstande fra museets samlinger inden for de seneste 5 år. 4 af museerne angiver tyveri som årsag, mens 2 museer angiver, at de ikke kan finde visse af deres genstande.

#### **IV. Kulturarvsstyrelsens indsats for at afhjælpe problemer i forvaltningen af kulturarven**

##### **Rigsrevisionens bemærkninger**

**Kulturarvsstyrelsen, der varetager opgaver på museumsområdet, har taget en række initiativer til at understøtte og følge op på museernes arbejde med at afhjælpe problemer i forvaltningen af kulturarven. Undersøgelsen viser dog, at Kulturministeriet bør sikre, at**

**styrelsen på en række områder forbedrer indsatsen.**

Denne vurdering er baseret på:

- Kulturarvsstyrelsen har via udarbejdelse af retningslinjer og tildeling af tilskud arbejdet på at understøtte, at de statsanerkendte museer foretager en kvalificeret indsamling, registrering og bevaring af kulturarven. De fleste af styrelsens initiativer er af nyere dato, og det må formodes, at de på længere sigt vil have en effekt på museernes forvaltning af kulturarven. Rigsrevisionen finder, at styrelsen som supplement til indsatsen løbende bør vurdere effekten af initiativerne, og at styrelsen løbende bør tilskynde og følge op på, at museerne foretager en kvalificeret forvaltning af kulturarven.
- Kulturarvsstyrelsen har ikke udnyttet sin mulighed for at fastlægge, hvilke opgaver hovedmuseerne skal varetage i forhold til de øvrige museumsområder. Imidlertid har Nationalmuseet på eget initiativ fremsendt forslag til egne opgaver som hovedmuseum. Kulturarvsstyrelsen har tilsluttet sig forslaget. Det er Rigsrevisionens vurdering, at styrelsen bør anvende denne mulighed, så det klart fremgår, på hvilke museumsfaglige områder hovedmuseerne er forpligtet til at yde bistand.

- Kulturarvsstyrelsens tilsyn med de statsanerkendte museer er grundige og systematiske, og de medvirker til at sikre en acceptabel standard i forvaltningen af kulturarven. Set i lyset af de problemer, som de statsanerkendte museer står over for, skal Rigsrevisionen dog anbefale, at styrelsen udvider antallet af tilsyn. Kulturarvsstyrelsen har oplyst, at styrelsen er indstillet på at overveje strategier for en forøgelse af effekten og antallet af tilsyn, hvilket Rigsrevisionen finder tilfredsstillende.
- De centrale registre Museernes Samlinger (MS) og Kunst Indeks Danmark (KID) drives af Kulturarvsstyrelsen. Registrene er væsentlige i forvaltningen af kulturarven, da de kan give et samlet overblik over genstande på de statslige og statsanerkendte museer, ligesom de kan anvendes i arbejdet med at foretage en samlet prioritering af indsatsen på kulturarvsområdet. Udviklingen af registrene har været præget af en række forsinkelser, fx er data i KID ikke blevet opdateret siden foråret 2002, og kun ca. halvdelen af de kulturhistoriske museer har på nuværende tidspunkt adgang til MS. Rigsrevisionen finder, at styrelsen bør afslutte udviklingen af de centrale registre uden yderligere forsinkelser, samt at styrelsen løbende bør følge op på, at museerne overholder museumslovens krav om, at genstande indføres i de centrale systemer.

61. Kulturarvsstyrelsen blev oprettet den 1. januar 2002 i forlængelse af den omfattende revision af museumsloven, der blev foretaget i 2001. Styrelsens opgaver er fastlagt ved bekendtgørelse nr. 1513 af 14. december 2006 om henlæggelse af opgaver og beføjelser til Kulturarvsstyrelsen.

Styrelsen har en række generelle opgaver i forhold til såvel det statslige som det statsanerkendte

kendte museumsområde. Styrelsen har bl.a. ansvaret for at sikre fælles normer og retningslinjer, så museerne arbejder mod samme overordnede mål, ligesom det er styrelsens ansvar at udvikle og drive centrale databaser over kunst- og kunstmuseernes samlinger. Styrelsen har en særlig opgave i relation til de 2 hovedmuseer Nationalmuseet og Statens Museum for Kunst. Hovedmuseerne er forpligtet til at yde museumsfaglig bistand til de øvrige statslige museer. Omfanget og karakteren af denne bistand fastsættes af Kulturarvsstyrelsen.

Kulturarvsstyrelsen spiller dog primært en aktiv rolle i forhold til de statsanerkendte museer. Styrelsen indstiller efter ansøgning fra museerne til kulturministeren, hvilke museer der skal statsanerkendes, ligesom styrelsen forvalter de statslige tilskud til disse museer. Styrelsen har endvidere ansvaret for at føre tilsyn med de statsanerkendte museer for bl.a. at sikre, at museerne har en passende faglig kvalitet i forvaltningen af kulturarven.

62. Rigsrevisionens undersøgelse af ABM-institutionernes forvaltning af kulturarven viste en række områder, hvor indsatsen på museumsområdet kan forbedres, herunder at der særligt for de statsanerkendte museer er forskellige problemer i forvaltningen.

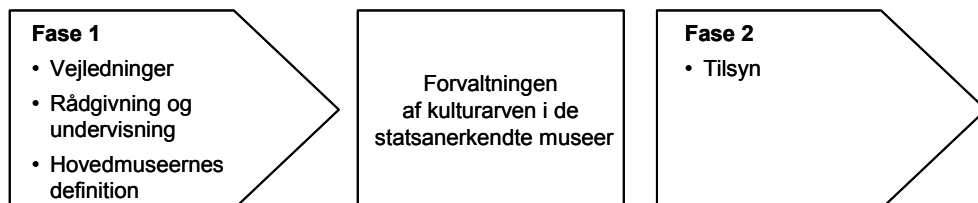
Rigsrevisionen har med udgangspunkt i de konstaterede problemer på museumsområdet foretaget en analyse af Kulturarvsstyrelsens indsats med at sikre, at museerne foretager en kvalificeret forvaltning af kulturarven. Som følge af at styrelsens indsats primært vedrører de statsanerkendte museer, vil udgangspunktet for det følgende blive problemerne i disse museers forvaltning.

63. Kulturarvsstyrelsen har ikke konkrete driftsopgaver i forvaltningen af kulturarven, men den kan påvirke forvaltningen i 2 forskellige faser. Kulturarvsstyrelsen kan påvirke museernes for-

valtning, inden forvaltningen gennemføres (fase 1), og/eller følge op på forvaltningen, efter at den er gennemført (fase 2). Styrelsen kan understøtte kvaliteten af de statsanerkendte museers forvaltning ved rådgivning, undervisning, defi-

nition af hovedmuseer, udstedelse af vejledninger, retningslinjer mv. (fase 1). Efterfølgende kan styrelsen ved tilsyn sikre, at museerne har ført en tilfredsstillende forvaltning af kulturarven (fase 2), jf. figur 2.

Figur 2. Kulturarvsstyrelsens muligheder for at påvirke de statsanerkendte museers forvaltning af kulturarven



Styrelsens opgaver vedrørende de centrale registre MS og KID skiller sig ud fra ovenstående, idet styrelsen i dette tilfælde har det konkrete ansvar for at udvikle, drive og servicere de pågældende registre.

#### A. Kulturarvsstyrelsens støtte til de statsanerkendte museers arbejde

64. Med udgangspunkt i de statsanerkendte museers problemer vedrørende indsamling, intern registrering, konserverings-, magasin-, udstillings- og sikringsforhold har Rigsrevisionen undersøgt, hvilke tiltag Kulturarvsstyrelsen har taget på disse områder.

65. På *indsamlingsområdet* udgav Kulturarvsstyrelsen i april 2005 nogle retningslinjer ”Retningslinjer for indsamling af genstande, særligt inden for nyere tids kulturhistorie, på de statslige og statsanerkendte kulturhistoriske museer under Kulturministeriet”. Det er styrelsens opfattelse, at selv om retningslinjerne er rettet mod nyere tids historie, har retningslinjerne i deres basale indhold relevans for alle museer.

Det fremgår af retningslinjerne, at det enkelte museums indsamling skal være styret af dets forsknings- og indamlingsplan.

66. Med hensyn til *registrering* har Kulturarvsstyrelsen igangsat eller medvirket til en række initiativer.

Et af styrelsens væsentligste bidrag til påvirkning af museernes registrering er udviklingen af Registrator interface (Regin), der kan anvendes til såvel internt register som til overførsel af data til de centrale registre. Det er frivilligt for museerne at anvende Regin, og på nuværende tidspunkt anvender 92 museer systemet som dagligt registreringsværktøj. På styrelsens hjemmeside findes vejledning i anvendelsen af Regin.

Kulturarvsstyrelsen administrerer som led i regeringens kulturbevaringsplan en pulje til elektronisk registrering, som kan søges af de statsanerkendte museer. I 2005 var puljen på 2,6 mio. kr., mens puljen i 2006 var på 2,7 mio. kr. Her til kommer, at styrelsen administrerer en del af en pulje til digitalisering på kulturområdet. Disse midler skal understøtte museernes digitalisering af hånd- og maskinskrevne protokoller og registreringskort. I 2005 havde 25 museer modtaget bevilling på i alt 3,4 mio. kr. fra denne pulje. Kulturministeriet har oplyst, at Kulturarvsstyrelsen i 2006 uddelte 5,3 mio. kr. til i alt 16 museer.

Kulturarvsstyrelsen har i 2004 udgivet ”Best Practice Håndbog – Vejledning i digitalisering

inden for kulturområdet”, som er en vejledning til etablering, udførelse og styring af digitale projekter. Vejledningen er udarbejdet i EU-regi under ledelse af det italienske kulturministerium.

67. Som led i regeringens plan for bevaring af kulturarven blev der afsat 6 mio. kr. i 2004 til *konservering* af nedbrydningsstruede ENB-genstande på de statsanerkendte museer, mens der i perioden 2005-2007 årligt blev afsat 4,6 mio. kr. til samme formål. Herudover blev der årligt afsat 1,3 mio. kr. til den del af de statsanerkendte museer, der modtager særligt tilskud.

Det fremgår af bilag til årsrapporterne for 2004 og 2005, at Kulturarvsstyrelsen i 2004 og 2005 har uddelt henholdsvis 4,3 mio. kr. og 2,6 mio. kr. Det fremgår endvidere, at der ikke har været tilstrækkeligt med kvalificerede ansøgninger til puljen i 2004 og 2005, og at dette bl.a. beroede på en kort ansøgningsfrist. Med hensyn til 2006 er der brugt ca. 5,3 mio. kr. ud af en samlet ramme på 8,4 mio. kr. I 2007 udgør puljen 8 mio. kr. Rigsrevisionen finder, at Kulturarvsstyrelsen bør øge indsatsen og fastsætte en tidsfrist, der muliggør, at der indkommer et tilstrækkeligt antal kvalificerede ansøgninger, så puljens midler udnyttes fuldt ud.

68. Ifølge Kulturarvsstyrelsens resultatkontrakt skulle styrelsen i 2004 udarbejde retningslinjer for prioriteringen af påtrængende konserveringsopgaver på de statsanerkendte museer med hensyn til ENB-genstande. I 2007 skal Kulturarvsstyrelsen udarbejde vejledende standarder for bevaring og håndtering af genstande med henblik på at sikre kvaliteten af bevaringen på et acceptabelt niveau.

Rigsrevisionen kan konstatere, at retningslinjerne vedrørende prioritering af konserveringsopgaver ikke er udarbejdet. Kulturarvsstyrelsen har udarbejdet de vejledende standarder for bevaring og håndtering af kulturarvs-genstande, men de foreligger dog foreløbigt kun i udkast.

69. *Udstillings-, magasin- og sikringsforhold* indgår som et element i udkastet til de vejledende standarder for bevaring og håndtering af kulturarvs-genstande. Vejledningen indeholder således en række anvisninger vedrørende bygninger, magasiner og sikringsforhold.

I henhold til Kulturarvsstyrelsens resultatkontrakt for perioden 2004-2007 skal Kulturarvsstyrelsen i 2007 på baggrund af europæiske standarder og i samarbejde med relevante institutioner og personer udarbejde en manual for god magasinering. Manualen skal berøre krav til klimatisering, klimastyring mv. Dette resultatmål er afledt af den politiske aftale om kulturbevaring. Manualen foreligger endnu ikke.

70. Samlet har Rigsrevisionens undersøgelse vist, at Kulturarvsstyrelsen i de senere år via udarbejdelse af udkast til retningslinjer og tildeling af tilskud har arbejdet på at understøtte, at de statsanerkendte museer foretager en kvalificeret indsamling, registrering og bevaring af kulturarven. Rigsrevisionen må dog konstatere, at uanset styrelsens initiativer har de statsanerkendte museer aktuelt en række problemer i forvaltningen af kulturarven. En del af styrelsens initiativer er af nyere dato, og det må formodes, at de på længere sigt vil have en effekt på museernes forvaltning. Rigsrevisionen finder imidlertid, at styrelsen som supplement hertil løbende bør vurdere effekten af initiativerne og i den daglige kontakt med museerne bør tilskynde og følge op på, at museerne foretager en kvalificeret forvaltning af kulturarven.

#### ***B. Kulturarvsstyrelsens fastsættelse af omfanget og karakteren af de statslige hovedmuseers bistand til de øvrige museer***

71. Nationalmuseet og Statens Museum for Kunst er hovedmuseer for henholdsvis de kulturhistoriske museer og for kunstmuseerne. Det fremgår af museumsloven, at de statslige hoved-

museer yder museumsfaglig bistand til de øvrige statslige og statsanerkendte museer.

I museumsbekendtgørelsen er det angivet, at statslige hovedmuseer er forpligtet til at yde museumsfaglig bistand til de øvrige statslige museer samt statsanerkendte museer, og at omfanget og karakteren af denne bistand, herunder hensyn til udførelse af konserveringsopgaver, fastsættes af Kulturarvsstyrelsen.

Det er Rigsrevisionens vurdering, at de 2 hovedmuseer i kraft af deres viden på deres respektive områder har gode muligheder for at støtte de øvrige museer og særligt de ofte små statsanerkendte museer i at afhjælpe de konstaterede problemer med forvaltningen af kulturarven.

72. Undersøgelsen viser imidlertid, at Kulturarvsstyrelsen ikke har fastlagt omfanget og karakteren af hovedmuseernes opgaver. Rigsrevisionen har derfor undersøgt, hvorledes Nationalmuseet og Statens Museum for Kunst varetager hovedmuseumsforpligtelsen.

Nationalmuseet yder vederlagsfri bistand til andre museer inden for områderne numismatik (bestemmelse af mønter og møntfund), runologi (bestemmelse og tydning af runeindskrifter) og danefæbehandling/genstandsbestemmelse. Herudover yder museet mod betaling bistand inden for bl.a. konservering og restaurering, geobotaniske undersøgelser, genstandshåndtering og udstillingsteknisk rådgivning.

Nationalmuseets opgaver og ansvar er som hovedmuseum kommet i stand ved, at museet i en skrivelse i foråret 2004 til Kulturarvsstyrelsen foreslog ovennævnte områder som sit arbejdsområde som hovedmuseum. Det var Nationalmuseets opfattelse, at der var et behov for en mere præcis definition af omfanget og karakteren af den museumsfaglige bistand. Kulturarvsstyrelsen tilsluttede sig Nationalmuseets forslag vedrørende museumsfaglig bistand.

Statens Museum for Kunst har derimod ikke indgået aftale med Kulturarvsstyrelsen om opga-

ver og ansvar som hovedmuseum, og museet har ikke udmeldt, hvilke ansvarsområder museet varetager i rollen som hovedmuseum. Museet har en formaliseret aftale om behandling af malerisamlingerne på Ordrupgaard og Den Hirschsprungske Samling, ligesom museet i mindre omfang behandler værker for Glyptoteket. Endelig adviserer museets medarbejdere jævnligt kolleger på de øvrige museer om museumsfaglige spørgsmål.

73. Kulturministeriet har oplyst, at hovedmuseerne skal kunne påtage sig sådanne bistandsopgaver, hvis nærmere udformning bør være baseret på de behov, som måtte opstå anskuet i en resurse-mæssig sammenhæng. Ministeriet har videre oplyst, at det gennem mange år velfungerende samarbejde mellem hovedmuseerne og de øvrige museer ikke hidtil har givet anledning til bemærkninger.

Det er Rigsrevisionens vurdering, at det vil være en fordel for museerne, hvis det klart blev fastlagt, hvilke opgaver hovedmuseerne kan og skal påtage sig i forhold til det øvrige museumsområde. På nuværende tidspunkt er der en uens praksis for de 2 museers varetagelse af hovedmuseumsopgaven, ligesom der er forskel på den bistand, de kulturhistoriske museer henholdsvis kunstmuseerne kan modtage fra hovedmuseerne.

Nationalmuseet afholder hvert år et møde med alle landets kulturhistoriske museer, hvor både Nationalmuseets forpligtelse til at yde museumsfaglig bistand til de øvrige museer og andre emner af interesse for de kulturhistoriske museer drøftes. Der findes ikke en lignende praksis blandt kunstmuseerne. Kulturarvsstyrelsens Fællesråd, som bl.a. har til opgave at være forum for drøftelse af overordnede og generelle museumsfaglige spørgsmål, herunder hovedmuseumsforpligtelserne, anbefalede på et møde den 9. november 2004, at Statens Museum for Kunst iværksætter en tilbagevendende dialog med de

øvrige kunstmuseer på linje med Nationalmuseets årlige møder.

74. Rigsrevisionen finder, at Kulturarvsstyrelsen bør foretage en vurdering af og træffe beslutning om, hvilke opgaver hovedmuseerne skal varetage i forhold til det øvrige museumsområde, så det bliver klarlagt, på hvilke områder hovedmuseerne kan medvirke til at sikre en god forvaltning af kulturarven.

### C. Tilsyn med de statsanerkendte museer

75. En af Kulturarvsstyrelsens kerneopgaver er at føre tilsyn med de statsanerkendte museers virksomhed. Rigsrevisionen har undersøgt, om styrelsen foretager et systematisk tilsyn, der følger op på de problemer, de statsanerkendte museer står over for i forhold til forvaltningen af kulturarven.

**Tabel 12. Måltal og realiserede kvalitetsvurderinger**

	2004	2005	2006
	----- Antal -----		
Måltal for kvalitetsvurderinger .....	15	8	6
Gennemførte kvalitetsvurderinger .....	15	10	6

Tabellen viser, at styrelsen i 2004, 2005 og 2006 har gennemført henholdsvis 15, 10 og 6 kvalitetsvurderinger, og at styrelsen dermed har opfyldt henholdsvis overopfyldt de planlagte måltal for årene. Reduktionen af måltallet fra 8 til 6 i 2006 er aftalt med Kulturministeriet på baggrund af, at styrelsen i 2005 gennemførte 10 kvalitetsvurderinger mod forudsatte 8. Fremover skal styrelsen dog årligt gennemføre 8 kvalitetsvurderinger.

77. Rigsrevisionen har foretaget en gennemgang af Kulturarvsstyrelsens notater om tilrettelæggelse af kvalitetsvurderinger for 2004-2006, hvor planlægning og udvælgelse af museer er beskrevet.

76. Det fremgår af styrelsens resultatkontrakt for 2004-2007, at Kulturarvsstyrelsen skal gennemføre kvalitetsvurdering af mindst 15 museer årligt. Kulturarvsstyrelsen har oplyst, at omfanget af kvalitetsvurderinger blev fastlagt ud fra et ønske om i løbet af kontraktperioden at få kortlagt kvalitetsniveauet hos et bredt udsnit af de statsanerkendte museer. Antallet var desuden afstemt med styrelsens resurssituation på tidspunktet for resultatkontraktens indgåelse.

I forbindelse med en genforhandling af kontrakten gældende fra 2005 blev måltallet for de årlige kvalitetsvurderinger reduceret til 8. Kulturarvsstyrelsen har oplyst, at reduktionen har betydet, at styrelsen i højere grad fokuserer på museer, hvor det vurderes, at der er særlig anledning til at tilse kvaliteten af aktiviteterne.

I tabel 12 er vist de justerede måltal og de faktisk gennemførte kvalitetsvurderinger for perioden 2004-2006.

Notaterne indeholder dels en redegørelse for de generelle kriterier, der skal anlægges i udvælgelse af museer, dels en liste over de konkrete museer, der skal omfattes af årets tilsyn.

Rigsrevisionen har endvidere gennemgået Kulturarvsstyrelsens kvalitetsvurderingsrapporter fra 2004 og 2005 med henblik på en vurdering af indholdet af styrelsens tilsyn. Gennemgangen har vist, at alle kvalitetsvurderinger gennemføres efter samme undersøgelsesdesign. Rigsrevisionens undersøgelse har vist, at styrelsens tilsyn omfatter de centrale emner i museernes forvaltning af kulturarven. Styrelsen vurderer bl.a. museernes indsamling, registrering, bevaring og samarbejde med andre ABM-institutioner. Styrelsen giver i

mange tilfælde konkrete anbefalinger til en forbedring af det respektive museums indsats, og i enkelte tilfælde giver styrelsen et påbud til museerne vedrørende ændring af konkrete forhold.

78. Museerne skal 3 måneder efter tilsynet redegøre for, hvad de agter at foretage sig i forhold til styrelsens anbefalinger. En gennemgang af opfølgningen har vist, at museerne generelt indsender redegørelsen til styrelsen, og at styrelsen i de enkelte tilfælde, hvor museerne ikke overholder 3-måneders-fristen, rykker for en besvarelse. Et enkelt museum har – trods flere rykkes – 1 år efter tilsynet endnu ikke sendt redegørelsen til styrelsen.

I de fleste tilfælde forholder museerne sig til styrelsens anbefalinger. Rigsrevisionen har dog konstateret tilfælde, hvor museerne har undladt at tage stilling til enkelte anbefalinger. I disse tilfælde beder styrelsen ikke om en supplerende redegørelse for de manglende forhold. Efter 1 år skal museerne indsende en kort skriftlig redegørelse for, hvorledes opfølgningen er forløbet. Styrelsen sikrer sig, at museerne indsender denne redegørelse, og rykker om nødvendigt museerne ved manglende svar.

Rigsrevisionen kan konstatere, at styrelsen følger op over for museerne ved manglende besvarelser, men at styrelsen ikke i alle tilfælde sikrer sig, at museerne tager stilling til alle anbefalinger. Kulturarvsstyrelsen har anført, at det er hensigten i de efterfølgende 1-års-opfølgninger at sikre, at der på museerne sker en prioriteret stillingtagen til alle styrelsens anbefalinger.

79. Samlet har Rigsrevisionens undersøgelse vist, at Kulturarvsstyrelsens tilsyn med de statsanerkendte museer er systematisk og medvirker til at sikre en acceptabel standard i forvaltningen af kulturarven. Tilsynene omfatter således bl.a. en gennemgang og vurdering af de statsanerkendte museers indsamling, registrering og bevaring af kulturarven.

Set i lyset af de problemer, der findes i de statsanerkendte museers forvaltning af kulturarven, skal Rigsrevisionen dog anbefale, at styrelsen udvider omfanget af kvalitetsvurderingerne. Med 8 årlige tilsyn vil det tage adskillige år, inden styrelsen har foretaget tilsyn ved alle ca. 130 museer. Kulturarvsstyrelsen har anført, at styrelsen er indstillet på at overveje strategier for en forøgelse af effekten og antallet af kvalitetsvurderinger.

#### ***D. Kulturarvsstyrelsens sikring af driften af de centrale registre over kulturarven***

80. Rigsrevisionens undersøgelse viser, at såvel de statslige som de statsanerkendte museer kun i ringe omfang anvender de centrale registre, jf. kap III. Undersøgelsen viser, at den manglende anvendelse skyldes 2 forhold. For det første styrelsens forsinkede udvikling af de centrale registre og for det andet museernes uens anvendelse af registrene.

#### ***Udviklingen af de centrale registre***

81. For museerne gælder det særlige i forhold til de øvrige ABM-institutioner, at de ud over den interne registrering af genstande skal indberette genstandene til et af Kulturarvsstyrelsens centrale registre. De centrale registre er bl.a. forudsætningen for en mere målrettet indsamlings- og kassationspolitik, ligesom registrene kan udgøre grundlaget for Kulturarvsstyrelsens prioritering og styring af museumsområdet. Endelig skal registrenes oplysninger stilles til rådighed for offentligheden.

Styrelsen fører flere registre, men i forbindelse med denne undersøgelse fokuseres på 2 registre, henholdsvis KID og MS. KID er den centrale database for landets kunstmuseer. Registret blev grundlagt i 1985 og blev tidligere ført af Statens Museum for Kunst, men blev overdraget til Kulturarvsstyrelsen i 2002. MS indeholder re-



gistrering af genstande på de kulturhistoriske museer.

I henhold til museumsloven er det et krav for såvel de statslige som de statsanerkendte museer, at de skal indberette genstande og dokumentation til enten KID eller MS.

82. Udviklingen og driften af de centrale registre har været en af Kulturarvsstyrelsens kerneopgaver siden styrelsens oprettelse den 1. januar 2002.

Udviklingen af MS indgår som et led i den politiske aftale om kulturarven. Det fremgår heraf, at Kulturarvsstyrelsen er i gang med at udvikle en kulturhistorisk database, hvor landets museer kan registrere alle deres samlinger. Databasen er forudsætningen for en mere målrettet indsamlings- og kassationspolitik i fremtiden. Færdigudviklingen af databasen blev fremskynnet til primo 2004 for at skabe et grundlag for at få et samlet overblik over samlingerne på landets museer. Det fremgår af aktstykke nr. 125 af 23. marts 2004, at der afsættes 4,2 mio. kr. til færdigudvikling af databasen til registrering af statslige og statsanerkendte museers samlinger. Færdigudviklingen udføres af Kulturarvsstyrelsen.

Udviklingen af KID er ikke omfattet af den politiske aftale om kulturarven.

83. Kulturarvsstyrelsen udarbejdede kravspecifikationen for MS og indgik i maj 2003 kontrakt med en leverandør om udvikling af systemet. Parallelt med udviklingen af MS er systemet Regin blevet udviklet. Regin er et registreringssystem til brug for den interne registrering på de enkelte museer. Systemet kan endvidere anvendes til indberetning af data til KID og MS.

I marts 2004 blev Regin og MS version 1.0 leveret, og systemet var efter styrelsens opfattelse dermed grundlæggende på plads. De første museer begyndte at benytte Regin i marts 2004. Siden da har museerne løbende fået adgang til

indtastning i Regin og dermed adgang til indberetning i MS.

84. Rigsrevisionens undersøgelse har vist, at selv om MS grundlæggende var på plads i 2004, manglede systemet på dette tidspunkt mange elementer.

Kulturarvsstyrelsen har oplyst, at det er væsentligt for dem at fastslå, at en funktionsdygtig version af MS var på plads i marts 2004, og at styrelsen dermed levede op til de politiske forudsætninger i aftalen om bevaring af kulturarven.

Rigsrevisionen skal hertil bemærke, at i foråret 2004 forelå MS i en udgave, hvor der manglede flere faciliteter. Rigsrevisionen har bl.a. noteret sig, at styrelsen selv i årsrapporten for 2005 oplyser, at opgaven med udvikling af MS allerede i 2004 viste sig særdeles kompleks, hvorfor en væsentlig del af den eksterne levering af programmet blev udskudt til 2005, ligesom styrelsen i årsrapport 2004 angiver, at MS i 2005 skal omlægges i styrelsens layout og afløse den foreløbige testversion.

85. Siden Kulturarvsstyrelsen overtog KID i foråret 2002, har der været lukket for al nyindtastning, idet man har ventet på, at systemet blev lagt om, så museerne selv kan indtaste direkte. KID er endnu ikke åbnet for indtastning.

Styrelsen har oplyst, at da Regin og MS var godt i gang, påbegyndte styrelsen udarbejdelsen af kravspecifikationen til den nye version af KID. Udarbejdelsen af kravspecifikationen til KID tog længere tid end forventet på grund af personale-reduktioner og på grund af, at styrelsen under-vurderede den tekniske kompleksitet. Endelig forsinkede en faglig uenighed om den bagved-liggende dokumentationsstandard også arbejdet. I årsrapporten for 2004 vurderede styrelsen, at opgaven kunne sendes i udbud i foråret 2005 og først kunne foreligge færdig ved udgangen af 2005.

Det viste sig imidlertid, at styrelsens arbejde blev yderligere forsinket, og at udarbejdelsen af kravspecifikationen først kunne afsluttes i efteråret 2005. I januar 2006 blev der gennemført en prækvalifikationsrunde, og i maj 2006 blev der indgået kontrakt med en leverandør om levering af KID.

86. Status for MS og KID er, at den endelige version af MS blev lagt på internettet den 26. oktober 2006, og at der stadig er lukket for indtastning i KID. Rigsrevisionen har derfor anmodet Kulturarvsstyrelsen om en status for den videre udvikling af MS, KID og Regin.

Kulturarvsstyrelsen har oplyst, at grundlæggende er MS, KID og Regin på plads, dog er systemerne endnu ikke fuldt udbygget. I den udbyggede version vil systemerne være integreret, og KID vil samtidig blive åbnet for indtastning og import fra andre registreringssystemer. Dette arbejde forventes afsluttet medio 2007.

#### ***Kulturarvsstyrelsens sikring af, at museerne anvender de centrale registre***

87. Rigsrevisionens undersøgelse viser, at mange museer ikke – eller kun i ringe omfang – anvender dette register. Dette til trods for at MS i et vist omfang har været åbent for de kulturhistoriske museer siden 2004.

Kulturarvsstyrelsen har oplyst, at MS endnu er så nyt, at kun ca. halvdelen af landets statslige og statsanerkendte kulturhistoriske museer er begyndt at registrere deres genstande i systemet. Styrelsen har endvidere oplyst, at de fleste museer endnu ikke har omlagt hele deres analoge registrering fra kartonkort til digitalt medie, men de er stort set alle godt i gang, bl.a. også tilskyndet af puljemidler. MS forudsætter, at museerne foretager deres registreringer over samme læst, da man ellers ikke meningsfuldt kan foretage de tværgående søgninger, som er idéen med MS. Derfor lægger styrelsen vægt på, at ingen muse-

er får adgang til at registrere, uden at de først har modtaget intensiv undervisning i korrekt registrering. Alligevel har styrelsen anført, at gamle, lokale registreringstraditioner præger en del af de registreringer, styrelsen ser i MS. Hvis MS har en akilleshæl, så er det nødvendigheden af en fælles registreringspraksis hos de deltagende museer. Styrelsen anser derfor fortsat løbende undervisning og faglig dialog for at være centralt for MS' succes.

88. Kulturarvsstyrelsen har endvidere oplyst, at umiddelbart efter leveringen af Regin/MS i 2004 gik styrelsen i gang med at konvertere data fra de tidligere brugere af Dansk MuseumsIndeks og successivt – efter undervisning – også at give de konverterede museer adgang til fortsat registrering i Regin og efterfølgende overførsel af data til MS. De kunstfaglige data overføres til KID i løbet af maj 2007.

Kulturarvsstyrelsen har oplyst, at ikke alle museer har indberettet til de centrale registre. Dette skyldes bl.a., at der gennem mange år er opbygget egne registreringssystemer på især de større museer, som er tilpasset de enkelte afdelingers specifikke behov. Der er ifølge styrelsen intet, der hindrer, at museerne både indberetter til de centrale registre og opretholder egne registreringssystemer, idet det må bero på den enkelte institutions prioritering af resurserne.

89. Samlet har undersøgelsen vist, at de centrale registre endnu ikke kan anvendes til at give et samlet overblik over genstande på de statslige og statsanerkendte museer og dermed heller ikke til, at der kan foretages en samlet prioritering af indsatsen på kulturarvsområdet. Udviklingen af de centrale systemer har været præget af en række forsinkelser og af, at data i KID ikke er blevet opdateret siden foråret 2002, hvor styrelsen lukkede for indtastningsadgangen. Styrelsen har oplyst, at udviklingen forventes afsluttet medio 2007. Rigsrevisionens undersøgelse

se har endvidere vist, at styrelsen løbende arbejder på at give museerne adgang til MS, og at ca. halvdelen af de kulturhistoriske museer på nuværende tidspunkt har adgang til registret.

Rigsrevisionen finder, at styrelsen bør afslutte udviklingen af de centrale registre uden yderligere forsinkelser, samt at styrelsen løbende bør følge op på, at museerne overholder museumslovens krav om, at genstande indføres i de centrale registre.

## ***V. Kulturministeriets initiativer i forhold til problemer i forvaltningen af kulturarven***

### ***Rigsrevisionens bemærkninger***

**Kulturministeriet har i vid udstrækning sikret, at der tages initiativer i forhold til at løse de problemer i forvaltningen af kulturarven, som Rigsrevisionens undersøgelse viser. Det er dog Rigsrevisionens vurdering, at ministeriet ikke i alle tilfælde har fastsat entydige og klare mål for de underliggende institutioner, ligesom der fortsat findes problemer i forvaltningen af kulturarven. Kulturministeriet bør rette fokus mod disse problemer. Ministeriet bør bl.a. sikre, at alle ABM-institutioner får procedurer for systematisk svindkontrol, og at der gennemføres evalueringer af den faglige standard. Ministeriet bør endvidere medvirke til at sikre, at museerne anvender de centrale registre.**

Denne vurdering er baseret på:

- Kulturbevaringsplanen og de berørte institutioners resultatkontrakter omfatter samlet initiativer og målsætninger for mange af de problemer, som Rigsrevisionens undersøgelse af ABM-institutionerne og Kulturarvsstyrelsen viser. Fx omfatter kulturbevaringsplanen eta-

blering af nye magasiner til bl.a. Statens Arkiver, Det Kongelige Bibliotek og Statsbiblioteket.

- Ministeriet har generelt foretaget en klar og entydig målfastsættelse for institutionerne i forbindelse med udmøntningen af kulturbevaringsplanens initiativer og i de enkelte institutioners resultatkontrakter. Undersøgelsen viser dog en række eksempler, hvor målfastsættelsen har været mindre hensigtsmæssig. Fx er Kulturarvsstyrelsens resultatkontrakt vedrørende udvikling af de centrale registre uklar, ligesom der generelt ikke er klare mål for, hvilken meraktivitet der forventes med kulturbevaringsplanens ekstrabevillinger til konservering af ENB-genstande.
- Der findes en række forhold i forvaltningen af kulturarven, som ministeriet bør rette fokus på i det videre arbejde med området. Rigsrevisionen skal bl.a. anbefale, at ministeriet sikrer, at ABM-institutionerne får procedurer for systematisk svindkontrol, og at institutionerne gennemfører evalueringer af den faglige standard.

90. Kulturministeriet har det overordnede ansvar for forvaltningen af kulturarven, og ministeriet varetager den direkte styring af de statslige ABM-institutioner og Kulturarvsstyrelsen. Det er derfor ministeriets ansvar at sikre, at Kulturarvsstyrelsen og ABM-institutionerne har fokus på de rette forhold i arbejdet med forvaltningen af kulturarven.

I forbindelse med denne undersøgelse har Rigsrevisionen vurderet, hvorledes ministeriet har sikret, at der tages initiativer i forhold til problemerne i forvaltningen af kulturarven gennem de 2 centrale styringsinstrumenter:

- resultatkontrakter med Kulturarvsstyrelsen og ABM-institutionerne

- udmøntning og implementering af initiativerne i regeringens kulturbevaringsplan.

91. Det centrale element i ministeriets løbende styring af de underliggende institutioner er de typisk 4-årige resultatkontrakter, hvor ministeriet fastlægger bevillinger og resultatkrav. Resultatkontrakternes faglige krav udformes med udgangspunkt i et udspil fra de enkelte institutioner samt ministeriets ønsker om fokus på særlige indsatsområder. Herefter fastlægges kravene i en forhandlingsproces mellem departementet og den enkelte institution.

92. Parallelt med resultatkontrakterne har Kulturministeriet i de senere år arbejdet med udmøntning og implementering af anbefalingerne i udredningen. Dette arbejde indgår ligeledes som et væsentligt instrument i ministeriets styring af forvaltning af kulturarven. På grundlag af udredningen forestod Kulturministeriet udarbejdelsen af kulturbevaringsplanen i efteråret 2003. Planen er en samlet politisk vurdering af udredningens anbefalinger og vedrører en øget indsats for bevaring af den fysiske kulturarv og sikring af bedre magasinforhold. Regeringens plan indgår som en del af aftalen om kulturbevaring af 3. november 2003 mellem regeringen og Dansk Folkeparti.

Kulturministeriet har udmøntet kulturbevaringsplanens initiativer i forhold til de enkelte institutioner.

93. Hovedparten af de initiativer, der er iværksat med regeringens kulturbevaringsplan, er ikke afsluttet, og den indsats, der fordres i ABM-institutioners resultatkontrakter, strækker sig over en længere periode. Det er derfor ikke på nuværende tidspunkt muligt at gennemføre en evaluering af planens effekt eller foretage en samlet effektvurdering af resultatkontrakternes resultatkrav.

Formålet med denne del af undersøgelsen er derfor at vurdere, om Kulturministeriet har fore-

taget nogle gode styringsmæssige tiltag i forhold til Kulturarvsstyrelsen og ABM-institutionernes indsats for at løse problemerne i forvaltningen af kulturarven.

#### ***A. Kulturministeriets fokus på problemer i forvaltningen af kulturarven***

94. Kulturbevaringsplanen indeholder en række initiativer, der vedrører nogle af de konkrete problemer, som Rigsrevisionens undersøgelse viser, jf. tabel 13 og 14. Tabellerne giver en kort status for implementeringen af initiativet.

Af tabel 13 fremgår relevante initiativer fra kulturbevaringsplanen, der vedrører behandlingen af den fysiske kulturarv.

**Tabel 13. Kulturbevaringsplanens initiativer og institutionernes foreløbige tiltag vedrørende den fysiske kulturarv**

Initiativ fra kulturbevaringsplanen	Tiltag
1. Der afsættes et betydeligt beløb til forebyggende konservering og til at indhente efterslæbet med konservering af genstande på centrale statslige museer, arkiver og biblioteker.	<b>Initiativet er iværksat, men ikke afsluttet.</b> Der er i 2004-2007 afsat midler til Nationalmuseet, Statens Museum for Kunst, Det Kongelige Bibliotek og Statens Arkiver.
2. Der afsættes en pulje i Kulturarvsstyrelsen, som kan søges af statsanerkendte museer til at løse påtrængende bevaringsopgaver for genstande af enestående national betydning.	<b>Initiativet er iværksat, men ikke afsluttet.</b> Der er afsat en pulje. En væsentlig del af midlerne er dog endnu ikke udmøntet, bl.a. på grund af mangel på kvalificerede ansøgninger.
4. Kulturministeriet nedsætter en arbejdsgruppe, der skal udarbejde en handlingsplan for masseafsyring af samlinger på arkiver og biblioteker.	<b>Initiativet er iværksat, men ikke afsluttet.</b> Arbejdsgruppen har ultimo 2004 afleveret retningslinjer for udarbejdelse af institutionsspecifikke handlingsplaner til Kulturministeriet. Udarbejdelsen af institutionernes handlingsplaner for masseafsyring af papir forventes færdiggjort ultimo 2007.
5. Kulturarvsstyrelsen udarbejder i samarbejde med Konservatorskolen, Biblioteksstyrelsen og Statens Arkiver vejledende standarder for den daglige bevaring og håndtering af genstande.	<b>Initiativet er iværksat, men ikke afsluttet.</b> I Kulturarvsstyrelsens resultatkontrakt for perioden 2004-2007 indgår et resultatmål for 2007 om, at Kulturarvsstyrelsen sammen med Konservatorskolen, Biblioteksstyrelsen og Statens Arkiver skal udarbejde vejledende standarder for bevaring og håndtering af genstande. Standarderne foreligger derfor endnu ikke.
6. Kulturarvsstyrelsen udarbejder retningslinjer for og forbedrer koordineringen af indsamling og kassation inden for det kulturhistoriske museumsområde.	<b>Initiativet er iværksat, men ikke afsluttet.</b> Kulturarvsstyrelsen har udarbejdet retningslinjer for de kulturhistoriske museers indsamling og kassation. Retningslinjerne er endnu ikke fuldt implementeret.
7. Kulturarvsstyrelsen udvikler en database, hvor landets museer kan registrere deres samlinger.	<b>Initiativet er iværksat, men ikke afsluttet.</b> Kulturarvsstyrelsen er i færd med at udvikle MS.
8. Kulturministeriet opretter en pulje til fremme af den elektroniske registrering på de kulturhistoriske museer.	<b>Initiativet er iværksat, men ikke afsluttet.</b> Kulturministeriet har oprettet puljen. I 2004 var der afsat 1,2 mio. kr. Midlerne blev ikke anvendt, men i stedet overført til 2005, hvor der samlet var afsat 2,7 mio. kr. For hvert af årene 2006 og 2007 er der afsat 2,6 mio. kr.
Note: Kulturbevaringsplanen indeholder 19 nummererede initiativer, men flere af initiativerne indgår ikke i tabel 13 og 14.	

Tabellen viser, at der med kulturbevaringsplanens initiativ nr. 1, 2 og 4 er afsat midler og taget initiativ til konservering af ENB-genstande samt til afsyning af papir på arkiver og biblioteker. Herudover er der med initiativ nr. 5 og 6 lagt op til, at Kulturarvsstyrelsen skal udarbejde vejledninger og retningslinjer for standarder for den daglige bevaring og håndtering af genstande og for indsamling og kassation inden for det kulturhistoriske museumsområde. Endelig omfatter denne del af planen initiativer vedrørende frem-

me af den elektroniske registrering på de kulturhistoriske museer (initiativ nr. 7) samt Kulturarvsstyrelsens udvikling af MS (initiativ nr. 8).

95. Vedrørende initiativ nr. 1 har Kulturministeriet som led i udmøntningen af kulturbevaringsplanen afsat en bevilling på 16,5 mio. kr. årligt i perioden 2004-2007 til konservering af truede ENB-genstande. Bevillingen er fordelt med 2,5 mio. kr. til Statens Arkiver, 6,0 mio. kr. til Det Kongelige Bibliotek, 5,5 mio. kr. til National-

museet og 2,5 mio. kr. til Statens Museum for Kunst. De 4 institutioner har i 2004 udarbejdet handlingsplaner for konserveringsarbejdet. Kulturministeriet har årligt fulgt op på handlingsplanerne i forbindelse med årsrapporterne.

96. Kulturbevaringsplanen indeholder endvidere en række initiativer vedrørende bedre magasinforhold, jf. tabel 14.

**Tabel 14. Kulturbevaringsplanens initiativer og foreløbige tiltag vedrørende magasiner**

Initiativ fra kulturbevaringsplanen	Tiltag
14. Regeringen vil præsentere et samlet forslag til langsigtet løsning på Rigsarkivets og Landsarkivet for Sjællands magasinproblemer.	<b>Initiativet er iværksat, men ikke afsluttet.</b> Regeringen har præsenteret et forslag, og der blev på finansloven for 2004 afsat 565 mio. kr. til etablering af nye magasiner til Rigsarkivet og Landsarkivet for Sjælland (Statens Arkiver). I en årrække skal Det Kongelige Bibliotek også anvende magasinerne. Byggeriet er p.t. i udbud og forventes at stå færdigt til indflytning i 2009.
15. Der vil blive iværksat et nyt magasinbyggeri i Århus til løsning af Statsbibliotekets og Erhvervsarkivets magasinproblemer. Der vil desuden blive iværksat initiativer til afhjælpning af de øvrige landsarkivers magasinproblemer.	<b>Initiativet er gennemført.</b> På finansloven for 2004 blev afsat 60 mio. kr. til et fælles magasin for Statsbiblioteket og Erhvervsarkivet i Århus. Magasinbyggeriet er afsluttet og indflytning foretaget primo 2007.
16. Regeringen iværksætter en udbygning af Det Kongelige Biblioteks læsesale og magasiner ved Københavns Universitet Amager og præsenterer en varig løsning på bibliotekets øvrige magasinproblemer.	<b>Initiativet er iværksat, men ikke afsluttet.</b> Der er præsenteret en varig løsning. Det Kongelige Bibliotek er i færd med at gennemføre udbygningen på Københavns Universitet Amager. Biblioteket forventer desuden at kunne leje en del af Filminstitutets nye nitratmagasin til bibliotekets samlinger af nitratnegativer. Nitratmagasinet forventes færdigt medio 2007. Endelig er det planen, at Det Kongelige Bibliotek får stillet ca. 60 hyldekilometer til rådighed i de magasiner, der planlægges opført til Statens Arkiver på Kalvebod Brygge. Magasinerne på Kalvebod Brygge er p.t. i udbud og forventes at stå færdige til indflytning i 2009.
17. Regeringen nedsætter en arbejdsgruppe, der inden sommeren 2004 præsenterer en langsigtet løsning på Nationalmuseets magasinproblemer.	<b>Initiativet er iværksat, men ikke afsluttet.</b> Ultimo 2003 blev der nedsat en arbejdsgruppe. Det er besluttet, at Nationalmuseet finansierer etableringen af magasinkapacitet, herunder renovering af magasinbygninger, ved frasalg af visse ejendomme. På nuværende tidspunkt arbejdes der på at etablere det nødvendige plangrundlag.
18. Kulturarvsstyrelsen udarbejder i samarbejde med relevante aktører på området en manual for god magasinering.	<b>Initiativet er iværksat, men ikke afsluttet.</b> Det er opstillet mål i Kulturarvsstyrelsens resultatkontrakt om, at styrelsen i 2007 skal udarbejde en manual for god magasinering. Manualen foreligger derfor endnu ikke.
Note: Kulturbevaringsplanen indeholder 19 nummererede initiativer, men flere af initiativerne indgår ikke i tabel 13 og 14.	

Det fremgår af tabellen, at der med kulturbevaringsplanens initiativer nr. 14-17 er afsat midler

og taget initiativ til løsning af magasinproblemerne for Statens Arkiver, Statsbiblioteket, Det Kon-

gelige Bibliotek samt Nationalmuseet. Hertil kommer, at Kulturarvsstyrelsen i løbet af 2007 skal udarbejde en manual for god magasinerings (initiativ nr. 18).

Kulturministeriet har sikret, at der er iværksat tiltag vedrørende de 12 initiativer, som Rigsrevisionen har gennemgået. En stor del af initiativerne har dog en længere tidshorison og er derfor endnu ikke afsluttet.

97. Rigsrevisionen har gennemgået resultatkontrakterne for Kulturarvsstyrelsen og de statslige ABM-institutioner.

På arkivområdet viser undersøgelsen, at Kulturministeriet har sikret, at der er mål for hovedparten af de forhold, der har væsentlig betydning for Statens Arkivers bevaring af kulturarven. På biblioteksområdet har Kulturministeriet ligeledes sikret, at resultatkontrakten for Det Kongelige Bibliotek indeholder mål for kerneområderne indsamling, registrering og bevaring af kulturarven.

I forhold til de statslige museer viser undersøgelsen, at Kulturministeriet i nogen udstrækning har sikret, at der er fokus på de konstaterede problemer i forvaltningen af kulturarven.

For Kulturarvsstyrelsen er der ligeledes fastsat en række relevante mål i forhold til at løse de problemer, Rigsrevisionens undersøgelse viser.

98. Rigsrevisionens undersøgelse viser, at kulturbevaringsplanen og de berørte institutioners resultatkontrakter samlet omfatter initiativer og målsætninger for mange af de problemer, som Rigsrevisionens undersøgelse af ABM-institutionerne viser. Rigsrevisionen finder imidlertid, at der findes en række forhold i forvaltningen af kulturarven, som Kulturministeriet bør rette fokus på i det fremtidige arbejde med området, fx i forbindelse med udarbejdelse af nye resultatkontrakter for ABM-institutionerne og Kulturarvsstyrelsen. Disse forhold er behandlet nedenfor i afsnit C.

## ***B. Ministeriets målfastsættelse for institutionernes arbejde med løsningen af problemerne***

99. Af det foregående afsnit A fremgår det, at Kulturministeriet har fokus på mange af de problemområder, som Rigsrevisionens undersøgelse af ABM-institutionerne viser. Rigsrevisionen har i forlængelse heraf gennemgået Kulturministeriets udmøntning af kulturbevaringsplanens initiativer og målfastsættelsen i resultatkontrakterne med henblik på at vurdere, om ministeriet har fastsat en klar og entydig målfastsættelse for de respektive institutioners arbejde med løsningen af problemerne.

100. Undersøgelsen viser, at ministeriet generelt har foretaget en klar og entydig målfastsættelse for institutionerne i forbindelse med udmøntningen af kulturbevaringsplanens initiativer og i de enkelte institutioners resultatkontrakter. Rigsrevisionens undersøgelse viser dog en række eksempler, hvor målfastsættelsen har været mindre hensigtsmæssig. Undersøgelsen uddybes i det følgende.

101. Rigsrevisionens undersøgelse viser, at Nationalmuseets handlingsplan vedrørende konservering af ENB-genstande (initiativ nr. 1) indeholder konkrete og målbare målsætninger for museets arbejde med konservering af ENB-genstande, bl.a. i form af procentvise milepæle for arbejdet.

Undersøgelsen af Statens Museum for Kunsts handlingsplan viser, at der primært er behov for konservering af malerier og af værker fra Den Kongelige Kobberstiksamling. I planen listes en række malerier, der skal bringes i formidlingsegnet stand. Planen indeholder imidlertid ikke tidsplaner for konserveringen af malerierne, idet der henvises til, at konserveringsopgaverne er af kompliceret natur og derfor vanskelige at beregne nøjagtigt i tid.

I forhold til konservering af værker fra Den Kongelige Kobberstiksamling indeholder planen en produktionsplan. Det fremgår heraf, at der i perioden 2005-2007 skal bringes i alt 2.150 værker i en formidlingseget tilstand. Heraf befinder 1.500 (ca. 70 %) sig allerede i en stabiliseret tilstand, dvs. at de ikke er under nedbrydning.

Kulturministeriet har oplyst, at det er korrekt, at Statens Museum for Kunst på papirområdet har konserveret både svært skadede og stabiliserede ENB-værker, og baggrunden for dette er arbejdsgangen med konservering af kunst på papir. Værkerne er placeret i samme type kasser, der både kan indeholde stabiliserede og skadede værker. Kulturministeriet har videre oplyst, at ministeriet finder, at Statens Museum for Kunst på fornuftig vis har søgt at undgå irrationelle arbejdsmetoder.

Rigsrevisionen kan konstatere, at en del af kulturbevaringsplanens ENB-midler anvendes til værker, der ikke er under nedbrydning.

102. Rigsrevisionen har gennemgået de 2 museers afrapporteringer vedrørende ENB-konserveringen. Det fremgår i den forbindelse, at Nationalmuseet opnåede de forudsatte resultater i 2004, og at museet i 2005 gennemførte den forventede konservering af ENB-genstande. I 2005 var det ikke muligt for Nationalmuseet at indfri målsætningen om udpegning og tilstandsvurdering af samtlige ENB-genstande fuldt ud inden årets udgang.

Statens Museum for Kunst fik først iværksat konservering af ENB-genstande i 2005. Museet færdigkonserverede det første år 7 malerier og 111 værker fra Den Kongelige Kobberstiksamling. Der var ikke fastsat måltal for malerier for 2005, men færdigkonserveringen af 111 værker fra Den Kongelige Kobberstiksamling repræsenterer en betydelig underopfyldelse i forhold til målsætningen om 530 værker.

Kulturministeriet har oplyst, at konserveringsindsatsen på Statens Museum for Kunst kom sent

i gang som følge af vanskeligheder ved at skaffe kvalificeret arbejdskraft. Museet har imidlertid reserveret opsparede midler til dette område.

103. Rigsrevisionens undersøgelse viser, at Kulturministeriet har sikret, at Nationalmuseet og Statens Museum for Kunst i forlængelse af kulturbevaringsplanen har udarbejdet handlingsplaner for konservering af ENB-genstande. Nationalmuseets plan indeholder konkrete mål for konserveringsindsatsen. Planen vedrørende Statens Museum for Kunst indeholder derimod kun mål for en del af konserveringsindsatsen. Undersøgelsen viser endvidere, at museernes gennemførte aktivitet i 2005 delvist underopfylder de opstillede mål.

104. Det Kongelige Biblioteks handlingsplan for 2004-2007 indeholder de overordnede principper for en fremtidig konserveringsindsats, planer for nyansættelser, lokaleudbygninger og anskaffelser af nyt udstyr samt en overordnet plan for konserveringsindsatsen i 2005. Handlingsplanen indeholder derimod ikke konkrete mål for konserveringsaktiviteterne for periodens enkelte år. Det fremgår ligeledes ikke af planen, hvornår biblioteket forventer, at konserveringsindsatsen skal være afsluttet.

Det Kongelige Bibliotek har redegjort for bevaringsindsatsen i årsrapporterne for 2004 og 2005. Afrapporteringerne indeholder opgørelser over forbruget af den øremærkede bevilling til konservering af ENB-genstande samt generelle beskrivelser af bibliotekets konserveringsaktiviteter. Afrapporteringerne indeholder også en oversigt over antallet af genstande, der er konserveringsbehandlet. Antallet af konserverede genstande er imidlertid ikke sammenholdt med mål for indsatsen. Det er derfor ikke muligt ud fra afrapporteringen at vurdere, om den realiserede konserveringsindsats svarer til den planlagte.



105. Rigsrevisionens undersøgelse viser, at Det Kongelige Bibliotek ikke har opstillet konkrete mål for konserveringsindsatsen. Manglen på konkrete mål betyder, at det ikke er muligt at vurdere, hvordan bibliotekets konservering af ENB-genstandene i forlængelse af udredningen forløber.

Kulturministeriet har oplyst, at ministeriet finder, at Det Kongelige Bibliotek i handlingsplanen for bevaring og i de årlige afrapporteringer på hensigtsmæssig vis redegør for indsatsen i henhold til kulturbevaringsplanen. Antallet af faktiske ENB-genstande hos Det Kongelige Bibliotek skal tælles i millioner. En meget specificeret målostilling vil efter Kulturministeriets opfattelse kunne resultere i en ganske omfattende og resursekrævende rapportering. Kulturministeriet oplyser desuden, at ministeriets styring af Det Kongelige Bibliotek grundlæggende baserer sig på tillid til bibliotekets faglige opgavevaretagelse, herunder at biblioteket er i besiddelse af den nødvendige faglige viden og overblik på ENB-området.

Rigsrevisionen er enig med Kulturministeriet i, at det kan være uhensigtsmæssigt at opstille meget detaljerede mål fx på enkeltgenstandsniveau i resultatkontrakterne. Henset til at Det Kongelige Bibliotek har modtaget 6,0 mio. kr. pr. år i en 4-årig periode, finder Rigsrevisionen dog, at ministeriet bør sikre, at der er opstillet mål for konserveringen og afrapporteres på et niveau, hvor det er muligt at vurdere forløbet og fremdriften i bibliotekets konserveringsindsats, ikke mindst på ENB-området. Der kan fx være tale om etaper eller procentvise milepæle, svarende til hvad der anvendes i Nationalmuseets handlingsplan.

Rigsrevisionen finder desuden, at det med fordel kan fremgå af planen, hvor meget der planlægges konserveret i forhold til det opgjorte behov, dvs. hvor stor en andel af bibliotekets skadede og behandlingskrævende enheder der planlægges konserveret.

106. Undersøgelsen af institutionernes handlingsplaner viser, at planerne generelt ikke giver mulighed for at vurdere, hvilken meraktivitet institutionerne opnår som følge af kulturbevaringsplanens ekstrabevillinger. Dvs. at man ikke ud fra handlingsplanerne kan se, hvilken ekstra konserveringsindsats der bliver foretaget i forhold til de oprindelige konserveringsplaner.

Kulturministeriet har oplyst, at ministeriet har noteret sig Rigsrevisionens betænkelighed omkring målbarheden af de meraktiviteter, som merbevillingen har muliggjort. Det vil derfor indgå i ministeriets løbende revision af konceptet for resultatkontrakter og årsrapporter at udvikle målbarhedskriterier, som giver et mere præcist indtryk af udviklingen. Overordnet er det dog ministeriets opfattelse, at kulturbevaringsplanen har muliggjort varetagelse af et betydeligt antal opgaver, som ellers ikke ville blive løst inden for samme tidshorisont.

107. Rigsrevisionen har undersøgt initiativet vedrørende en langsigtet løsning på Nationalmuseets magasinproblemer. Ifølge kulturbevaringsplanen skulle der præsenteres en løsning inden sommeren 2004.

Undersøgelsen viser, at der ultimo 2003 blev nedsat en arbejdsgruppe. I forlængelse heraf blev det besluttet, at Nationalmuseet skal finansiere etableringen af magasinkapacitet, herunder renovering af magasinbygninger, ved frasalg af visse ejendomme. På nuværende tidspunkt arbejdes der på at etablere det nødvendige plangrundlag.

Nationalmuseet har oplyst, at mere end 1/3 af museets magasiner er uegnede til magasininformål, da de ikke opfylder de basale klimakrav. Herudover har museet forskellige sikringsproblemer i forhold til dele af museets ejendomme. Set i lyset af at Nationalmuseet har væsentlige magasinproblemer, og at det er knap 3 år siden, der skulle præsenteres en løsning heraf, finder Rigsrevisionen, at Kulturministeriet bør fremskynde ar-

bejdet med at finde en permanent løsning i forhold til museets magasin-situation.

Kulturministeriet har anført, at ministeriet grundlæggende deler synspunktet om, at sagen skal fremmes mest muligt. Der foreligger således allerede en skitse til en permanent løsning af Nationalmuseets magasinproblemer, der omfatter både etablering af nye magasiner og renovering/opgradering af museets eksisterende magasiner. Nationalmuseet og ministeriet arbejder på at etablere det nødvendige plangrundlag, men da staten ikke er planmyndighed, beror fremdriften ikke alene på ministeriet og Nationalmuseet.

108. På biblioteksområdet har undersøgelsen vist, at Kulturministeriet har sikret, at resultatkontrakten for Det Kongelige Bibliotek indeholder mål for kerneområderne indsamling, registrering samt bevaring af kulturarven. Undersøgelsen viser desuden, at Kulturministeriet ikke har sikret, at Det Kongelige Bibliotek har opstillet konkrete mål for konserveringsindsatsen. Resultatkontrakten henviser blot til Det Kongelige Biblioteks bevaringsplan, som imidlertid ikke indeholder konkrete mål, men i stedet angiver, at biblioteket vil foretage en løbende vurdering og prioritering af behovet.

109. Undersøgelsen viser, at resultatkontrakten for Kulturarvsstyrelsen indeholder flere relevante mål i relation til de konstaterede problemer i forvaltning af kulturarven. Undersøgelsen viser imidlertid også, at målformuleringerne i 2 tilfælde har været mindre egnede til at sikre gennemførelsen af de forudsatte aktiviteter. Kulturministeriet har således ikke sikret, at Kulturarvsstyrelsens resultatkontrakts målsætninger for Kulturarvsstyrelsens udvikling af registre MS, KID og Regin er klare. Målsætningen for de 3 systemer er, at Kulturarvsstyrelsen udvikler databaser med henblik på en bedre koordinering af arbejdet med at indsamle og kassere genstande. Det fremgår imidlertid ikke klart, hvilke kon-

krete målsætninger styrelsen skal opfylde, for at resultatmålene kan anses for opfyldt. Således fremgår det fx ikke klart, hvorvidt systemudviklingen skal være afsluttet, eller om styrelsen blot skal have gennemført bestemte etaper i udviklingsarbejdet.

110. I Kulturarvsstyrelsens resultatkontrakt var det endvidere et resultatmål for 2004, at der skal afsættes en pulje, som kan søges af de statsanerkendte museer til løsning af påtrængende konserveringsopgaver med hensyn til ENB-genstande. Herudover indeholder resultatkontrakten et mål om, at styrelsen skal udarbejde retningslinjer for prioriteringen af påtrængende konserveringsopgaver på de statsanerkendte museer med hensyn til ENB-genstande. Rigsrevisionens undersøgelse viser, at der i styrelsens årsrapport for 2004 er foretaget en sammenskrivning af målet vedrørende ENB-puljen og målet om retningslinjer for prioritering.

I redegørelsen for målopfyldelsen oplyser styrelsen, at målsætningen er 100 % opfyldt. Rigsrevisionens undersøgelse viser imidlertid, at styrelsen ikke har udarbejdet de aftalte retningslinjer for prioritering af påtrængende konserveringsopgaver på de statsanerkendte museer med hensyn til ENB-genstande.

Rigsrevisionen finder, at Kulturministeriet bør sikre, at Kulturarvsstyrelsen udarbejder retningslinjerne som forudsat i resultatkontrakten.

### ***C. Områder, som ministeriet fremover bør have fokus på***

111. Rigsrevisionens undersøgelse viser, at kulturbevaringsplanen og de berørte institutioners resultatkontrakter samlet dækker mange af de problemer, som Rigsrevisionens undersøgelse af Kulturarvsstyrelsen og ABM-institutionerne viser, jf. afsnit A.

Rigsrevisionen finder imidlertid, at der findes en række forhold i forvaltningen af kultur-

arven, som Kulturministeriet bør rette fokus mod i det fremtidige arbejde med området. I det følgende er disse forhold omtalt nærmere.

112. Rigsrevisionens undersøgelse af de statslige ABM-institutioners forvaltning af kulturarven viser, at institutionerne har meget forskellige procedurer for at gennemføre kontrol med og placeringen af samlingernes genstande. Rigsrevisionen har særligt hæftet sig ved, at Nationalmuseet i forbindelse med en systematisk kontrol af ENB-genstande har konstateret, at museet ikke kunne lokalisere ca. 2.000 ENB-genstande.

Rigsrevisionen skal på denne baggrund anbefale, at Kulturministeriet sikrer, at alle ABM-institutioner får etableret systematiske procedurer for svindkontrol.

113. Rigsrevisionens undersøgelse viser, at Kulturministeriet har iværksat flere initiativer for at sikre, at ABM-institutionerne opretholder en acceptabel standard for indsamling, registrering og bevaring af kulturarven. Med udredningen er der gennemført en generel kvalitetsvurdering af den samlede indsats for bevaring af kulturarven. Udredningens analyser og anbefalinger er dog foretaget på et meget generelt niveau, hvor der ikke blev foretaget en egentlig vurdering af, om de enkelte institutioner har en tilstrækkelig faglig standard i arbejdet.

Rigsrevisionen skal derfor foreslå, at Kulturministeriet inden for en årrække foranlediger, at ABM-institutionerne bliver underkastet evalueringer af den faglige standard, fx udført af eksterne eksperter.

114. For *Dansk Landbrugsmuseum* udestår flere væsentlige problemstillinger. Resultatkontrakten omfatter således ikke en egentlig plan for, hvorledes museet skal afvikle et oparbejdet registreringsefterslæb. Resultatkontrakten mangler endvidere en samlet plan for museets bevaringsind-

sats, herunder udarbejdelse af en bevarings-/konserveringsplan, samt konservering af nedbrydningsstruede genstande. Endelig indgår museets mangelfulde brandsikring og manglende evakueringsplaner for genstande i tilfælde af brand, vandskader mv. ikke som et led i resultatkontrakten.

Kulturministeriet har oplyst, at ministeriet er enig i, at Dansk Landbrugsmuseums resultatkontrakt for perioden 2004-2007 ikke i fuldt omfang dækker de problemstillinger, som er aktuelle for museet. Ministeriet vil derfor i de kommende kontraktforhandlinger sikre, at kontrakten omfatter delmål for et bredere udsnit af museets ansvarsområde.

115. I *Ordrupgaards* resultatkontrakt indgår det ikke som et element i kontrakten, at museet skal foretage en forbedring af museets bygninger, der kun delvist opfylder de basale klimakrav. I *Dansk Jagt- og Skovbrugsmuseums* resultatkontrakt er der ikke fastsat mål for forbedring af klimaforholdene i museets udstillingslokaler. Rigsrevisionen skal anbefale, at Kulturministeriet i *Ordrupgaards* og i *Dansk Jagt- og Skovbrugsmuseums* resultatkontrakt fastsætter mål for forbedring af klimaforholdene.

116. Museernes anvendelse af Kulturarvsstyrelsens centrale registre MS og KID indgår generelt ikke i museernes resultatkontrakter.

Kulturarvsstyrelsen forventes at afslutte udviklingen af de centrale registre medio 2007, jf. afsnit IV.D. Rigsrevisionen skal derfor foreslå, at ministeriet, i takt med at der forhandles nye resultatkontrakter med museerne, indsætter krav til museernes anvendelse af de centrale registre. Det er Rigsrevisionens vurdering, at disse registre alene har en begrænset anvendelighed i forvaltningen af kulturarven, så længe de statslige museer, herunder særligt Nationalmuseet og Statens Museum for Kunst, ikke har registreret deres samlinger i de 2 registre.

117. Kulturarvsstyrelsen indtager en central rolle i styringen af de statsanerkendte museer. Rigsrevisionens undersøgelse viser, at de statsanerkendte museer har en del problemer i forvaltningen af kulturarven.

Rigsrevisionen skal anbefale, at Kulturministeriet i fastsættelsen af mål for Kulturarvsstyrelsens virksomhed lægger vægt på styrelsens indsats for at forbedre kvaliteten af de statsanerkendte museers forvaltning af kulturarven. Rigsrevisionen skal bl.a. foreslå, at Kulturministeriet øger kravet til styrelsen om antallet af de årlige tilsyn i de statsanerkendte museer. Rigsrevisionen skal endvidere foreslå, at der fastsæt-

tes måltal for styrelsens arbejde med at få museerne til at anvende de centrale registre MS og KID. Endelig finder Rigsrevisionen, at ministeriet bør sikre, at Kulturarvsstyrelsen foretager en vurdering af den bistand, hovedmuseerne skal yde de øvrige museer, samt fastsætter omfanget og karakteren af bistanden.

118. Samlet har Rigsrevisionens undersøgelse vist en række forhold i forvaltningen af kulturarven, som ministeriet bør rette fokus på i det videre arbejde med området, fx i forbindelse med udarbejdelse af nye resultatkontrakter for ABM-institutionerne og Kulturarvsstyrelsen.

Rigsrevisionen, den 6. juni 2007

Henrik Otbo

/Peder Juhl Madsen

### *Statsrevisorernes bemærkning*

Denne beretning er undergivet rigsrevisorlovens regler om en efterfølgende redegørelse fra ministre og rigsrevisors bemærkninger hertil. Statsrevisorernes endelige stillingtagen vil finde sted i forbindelse med afgivelsen til Folketinget af den endelige betænkning over statsregnskabet.

*Danmarks kulturarv er spor og vidnesbyrd om naturens udvikling og om menneskets aktivitet og tænkning. På Kulturministeriets område forvaltes kulturarven af arkiver, biblioteker og museer, som har 5 hovedopgaver: indsamling, registrering, bevaring, forskning og formidling. Denne beretning omfatter alene de 3 første opgaver.*

*Statsrevisorerne finder det tilfredsstillende, at den danske kulturarv generelt forvaltes hensigtsmæssigt. Statsrevisorerne konstaterer dog også, at der på visse områder er risiko for, at værdifulde kulturgenstande kan gå tabt.*

*Statsrevisorerne finder det bekymrende,*

- at betydelige dele af kulturgenstandene er i fare for nedbrydning, og at magasinerne, hvor genstandene skal opbevares, er mangelfulde*
- at flere af de statslige museer har et omfattende registreringsefterslæb*
- at såvel statslige som statsanerkendte museer ikke overholder museumslovens krav om at indberette genstande og værker i de centrale registre*
- at Kulturarvsstyrelsen og Kulturministeriet ikke i tilstrækkelig grad har sikret, at de centrale registre er opdaterede og tilgængelige for museerne*
- at Kulturministeriet ikke har fastsat klare mål for, hvilke meraktiviteter der forventes gennemført for kulturbevaringsplanens ekstravillinger til konservering af genstande af enestående national betydning.*

*Statsrevisorerne er opmærksomme på, at der med kulturbevaringsplanen fra 2003 er iværksat en række – endnu uafsluttede – initiativer, der skal imødekomme problemer med indsamling, registrering og bevaring af kulturarven.*

*Statsrevisorerne forventer, at kulturministeren lader beretningens bemærkninger og anbefalinger indgå i den videre planlægning af, hvordan kulturarven skal bevares, herunder en vurdering af tidshorisonten for løsning af problemerne.*