



Fremsat den 3. oktober 2024 af kulturministeren (Christina Egelund, fg.)

Forslag

til

Lov om anlæg af en formidlingsbygning m.v. på fortidsmindet Nyborg Slot

Kapitel 1

Anlægsprojektet

§ 1. Kulturministeren bemyndiges til at gennemføre et anlægsprojekt på og omkring Nyborg Slot ved at foretage følgende:

- Anlægge en nordfløj som formidlingsbygning.
- Anlægge en partiel ringmur mod øst og mod syd.
- Fjerne den gamle bro mellem Slotsholmen og Biblioteksholmen og etablere en ny bro i stedet for den gamle.
- Restaurere og forhøje Vagtårnet midt på den østlige fløj.
- Bearbejde landskabet på Slotsholmen og brinkerne omkring slottet, herunder regulere beplantningen og etablere en slotsgård.

Stk. 2. Kulturministeren bemyndiges til at foretage de dispositioner, som er nødvendige med henblik på gennemførelsen af anlægsprojektet nævnt i stk. 1.

Stk. 3. Kort over anlægsprojektet, der er nævnt i stk. 1, fremgår af lovens bilag 1-3.

Kapitel 2

Rammerne for projektets miljømæssige påvirkninger

§ 2. Anlægsprojektet nævnt i § 1, stk. 1, skal gennemføres inden for rammerne af de udførte vurderinger af projektets indvirkninger på miljøet.

Kapitel 3

Fravigelse af anden lovgivning og klageadgange

§ 3. Anlægsprojektet nævnt i § 1, stk. 1, kræver ikke tilladelse eller dispensation efter § 28, stk. 1 og 3, i lov om miljøbeskyttelse, § 65, stk. 1 og 2, i lov om naturbeskyttelse eller § 17 i lov om vandløb.

Stk. 2. Reglerne om kommune- og lokalplaner i lov om planlægning, kapitel 3 i lov om bygningsfredning og bevaring af bygninger og bymiljøer samt kapitel 8 og 8 a i

museumsloven finder ikke anvendelse ved gennemførelsen af anlægsprojektet nævnt i § 1, stk. 1.

Stk. 3. Hensynene bag de bestemmelser, der er nævnt i stk. 1 og 2, varetages af kulturministeren ved gennemførelsen af anlægsprojektet nævnt i § 1, stk. 1.

§ 4. Kommunalbestyrelsens afgørelser vedrørende anlægsprojektet nævnt i § 1, stk. 1, som træffes efter bygge-loven, lov om miljøbeskyttelse, lov om naturbeskyttelse, lov om vandløb samt regler udstedt i medfør af disse love, kan ikke påklages til anden administrativ myndighed, jf. dog stk. 2.

Stk. 2. Kommunalbestyrelsens afgørelser vedrørende anlægsprojektet nævnt i § 1, stk. 1, i henhold til de love og regler, der er nævnt i stk. 1, kan påklages til kulturministeren.

Stk. 3. Kulturministeren kan beslutte at overtage kommunalbestyrelsens beføjelser efter de love, der er nævnt i stk. 1, i en nærmere bestemt sag, der vedrører anlægsprojektet nævnt i § 1, stk. 1.

Stk. 4. Kulturministeren kan pålægge kommunalbestyrelsen at tilvejebringe oplysninger til brug for en vurdering af forhold, der reguleres efter lovene nævnt i stk. 1, inden for Nyborg Kommune, herunder pålægge, at oplysningerne skal afgives i en bestemt form til brug for behandlingen af sager efter stk. 2 og 3.

§ 5. Bestemmelserne i §§ 3 og 4 finder tilsvarende anvendelse på ændringer i anlægsprojektet nævnt i § 1, stk. 1.

Kapitel 4

Domstolsprøvelse

§ 6. Søgsmål til prøvelse af tilladelser og afgørelser efter denne lov skal være anlagt inden seks måneder efter, afgørelsen er meddelt til adressaten, eller afgørelsen er offentliggjort.

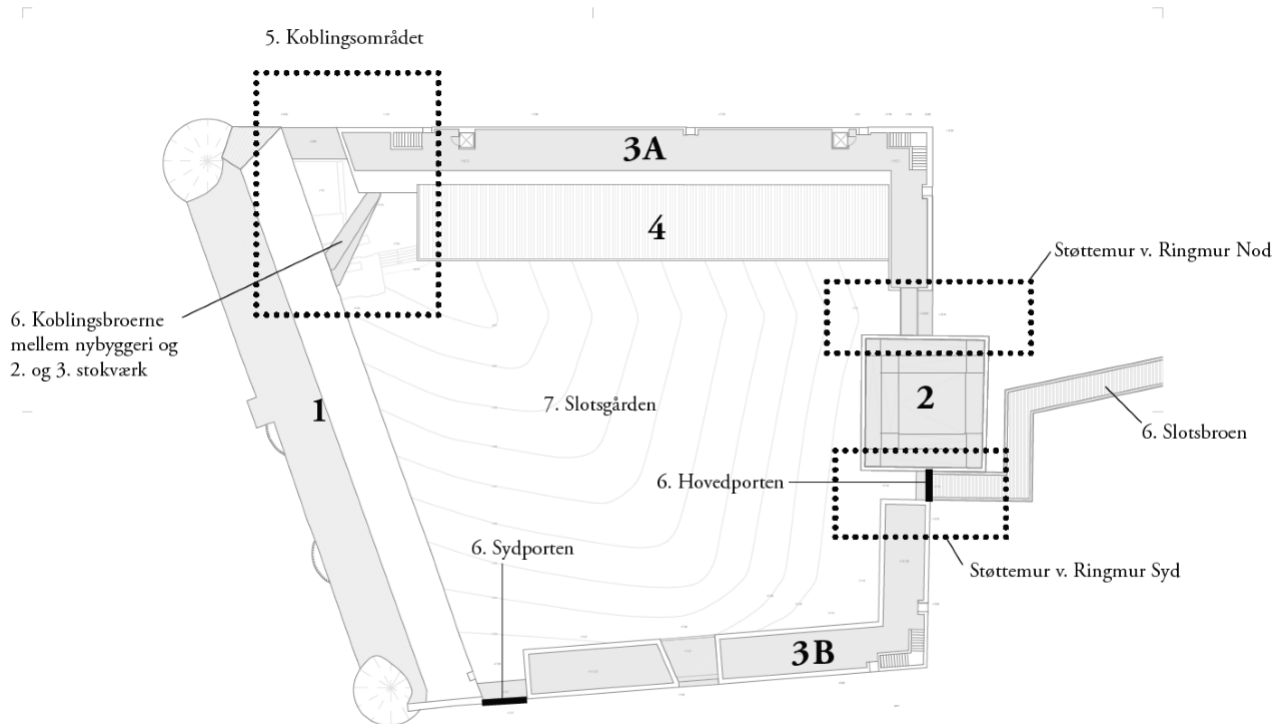
Stk. 2. Ved søgsmål om miljøforhold, der er omfattet af denne lov, skal retten påse, at omkostningerne ved sagen ikke er uoverkommeligt høje for de berørte parter.

Kapitel 5

Ikrafttræden

§ 7. Loven træder i kraft den 1. januar 2025.

Kort over projektets delelementer og deres betegnelser



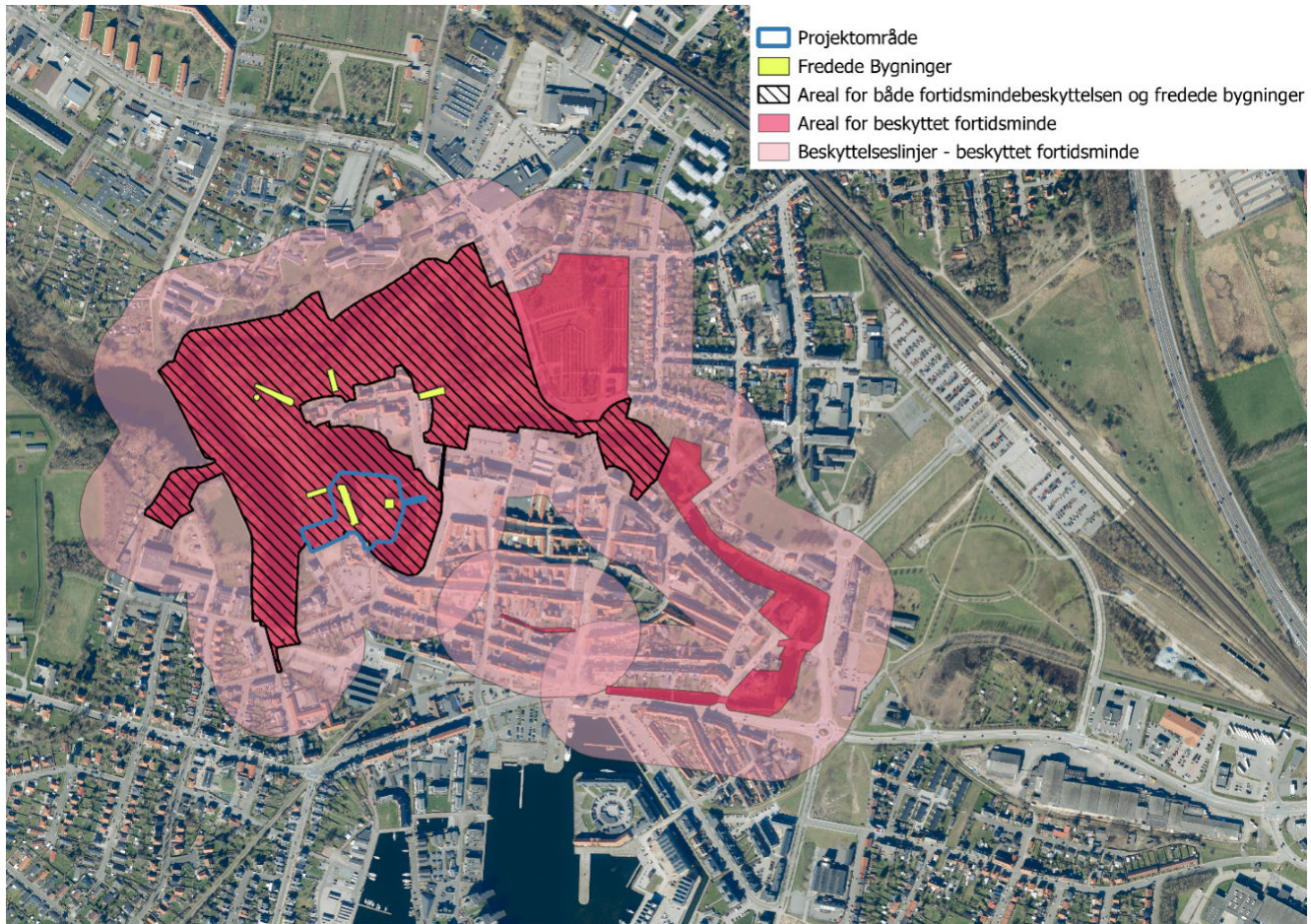
Oversigt over betegnelserne

BETEGNELSER FOR PROJEKTETS DELEMENTER

Nyborg Slotsprojektet er udformet som én samlet helhed, men for overskuelighedens skyld deles projektet op i otte delelementer bestående af:

1. KONGEFLØJEN er slottets vestlige fløj.
2. VAGTTÅRNET består af en eksisterende del og en ny forhøjelse. Nogle steder betegnes det også som Øst-tårnet.
3. RINGMUREN består af slottets forsvarsværk. I nybyggeriet nyfortolkes ringmuren og betegnes Ringmur Nord/Udstillingsfløj (3A) og Ringmur Syd (3B).
4. TRÆBYGNINGEN/UDSTILLINGSFLØJEN er en del af den nordlige fløj, som læner sig op mod Ringmur Nord.
5. KOBLINGSOMRÅDET er den udendørs overgang mellem Kongefløj og Udstillingsfløjen.
6. BROER OG PORTE fremgår flere steder i projektforslager. Betegnelserne fremgår af diagrammet til højre.
7. SLOTSGÅRDEN er slottets central rum, der afgrænses af eksisterende og nye bygningskroppe.
8. SLOTSHOLMEN afgrænses af Slotssøen og Kongefløjen, samt Slotsgade mod syd.

Kort over projektet og fredninger



Kort over projektet og beskyttede naturtyper



Bemærkninger til lovforslaget

Almindelige bemærkninger

Indholdsfortegnelse

1. Indledning

2. Baggrund

3. Lovforslagets hovedpunkter

3.1. Anlægsprojektet

3.1.1. Anlæg af nordfløj som formidlingsbygning

3.1.2. Anlæg af partiel ringmur mod øst og mod syd

3.1.3. Fjernelse af bro mellem Slotsholmen og Biblioteksholmen og etablering af ny bro

3.1.4. Restaurering og forhøjelse af vagttårn

3.1.5. Bearbejdning af landskabet på Slotsholmen og brinkerne omkring slottet

3.1.6. Ændringer i forhold til projektbeskrivelsen

3.2. Miljømæssige vurderinger

3.2.1. Gældende ret

3.2.2. Kulturministeriets overvejelser og den foreslåede ordning

3.3. Fravigelse af anden lovgivning og klageadgange

3.3.1. Gældende ret

3.3.2. Kulturministeriets overvejelser og den foreslåede ordning

4. Konsekvenser for opfyldelsen af FN's verdensmål

5. Økonomiske konsekvenser og implementeringskonsekvenser for det offentlige

5.1. Anlægsøkonomi og tidsplan

6. Økonomiske og administrative konsekvenser for erhvervslivet m.v.

7. Administrative konsekvenser for borgerne

8. Klimamæssige konsekvenser

9. Miljø- og naturmæssige konsekvenser

9.1. Planforhold

9.2. Støj, vibrationer, lys og trafik

9.2.1. Eksisterende forhold

9.2.2. *Påvirkninger i anlægsfasen*

9.2.3. *Påvirkninger i driftsfasen*

9.2.4. *Afværgeforanstaltninger*

9.3. *Plante- og dyreliv*

9.3.1. *Eksisterende forhold*

9.3.2. *Påvirkninger i anlægsfasen*

9.3.3. *Påvirkninger i driftsfasen*

9.3.4. *Afværgeforanstaltninger*

9.4. *Visuel påvirkning*

9.4.1. *Eksisterende forhold*

9.4.2. *Påvirkninger i anlægsfasen*

9.4.3. *Påvirkninger i driftsfasen*

9.4.4. *Afværgeforanstaltninger*

9.5. *Kulturarv og arkæologi*

9.5.1. *Eksisterende forhold*

9.5.2. *Påvirkninger i anlægsfasen*

9.5.3. *Påvirkninger i driftsfasen*

9.5.4. *Afværgeforanstaltninger*

9.6. *Grundvand*

9.6.1. *Eksisterende forhold*

9.6.2. *Påvirkninger i anlægsfasen*

9.6.3. *Påvirkninger i driftsfasen*

9.6.4. *Afværgeforanstaltninger*

9.7. *Overfladevand*

9.7.1. *Eksisterende forhold*

9.7.2. *Påvirkninger i anlægsfasen*

9.7.3. *Påvirkninger i driftsfasen*

9.7.4. *Afværgeforanstaltninger*

10. Forholdet til EU-retten

10.1. VVM-direktivet

10.2. Udbudsdirektivet

10.3. Vandrammedirektivet og grundvandsdirektivet

10.4. Habitatdirektivet

10.5. Århuskonventionen

11. Hørte myndigheder og organisationer m.v.

12. Sammenfattende skema

1. Indledning

Nyborg Slot er Danmarks ældste bevarede kongeborg og kan spores tilbage til begyndelsen af 1200-tallet. Slotsruinen står i dag over for et projekt, der skal sikre kulturarven for eftertiden og gøre formidlingen af slottets historie tilgængelig for offentligheden. Formålet er at styrke fortællingen om slottet og give offentligheden mulighed for at få fornemmelsen af Nyborg Slot som det firfløjede forsvarsanlæg, det engang har været.

Med lovforslaget bemyndiges kulturministeren til at gennemføre et anlægsprojekt ved, på og omkring Nyborg Slot på Slotsholmen i Nyborg. Lovforslaget giver således hjemmel til at anlægge en nordfløj til formidlingsbygning og at anlægge en partiel ringmur mod øst og mod syd. Lovforslaget giver herudover hjemmel til at fjerne den gamle bro mellem Slotsholmen og Biblioteksholmen og etablere en ny bro i stedet for den gamle. Endelig giver lovforslaget hjemmel til at restaurere og forhøje Vagttårnet midt på den østlige fløj samt at bearbejde landskabet på Slotsholmen og brinkerne omkring slottet, herunder ved at regulere beplantningen og etablere en slotsgård.

Det er hensigten, at kulturministeren vil delegere sin kompetence til Slots- og Kulturstyrelsen, som står for den egentlige gennemførelse af projektet.

Loven vil udgøre miljøgodkendelsen af projektet på baggrund af de udførte miljøkonsekvensvurderinger.

Til brug for anlægsprojektet indeholder lovforslaget også en række bestemmelser, som vil regulere projektet i forhold til kultur-, natur- og miljøbeskyttelsesforhold, klageadgang, domstolsprøvelse m.v. Lovforslaget indeholder således på nogle punkter en fravigelse af regler i kultur, plan-, natur- og miljølovgivning, herunder afskæring af klageadgange.

Selvom lovforslaget indeholder bestemmelser om fravigelse af anden lovgivning, vil de planlægningsmæssige, kulturhistoriske, miljømæssige hensyn m.v., som ligger bag de fravegne bestemmelser, fortsat blive søgt varetaget af kulturministeren i anlægsprojektet efter reglerne i lovforslaget.

2. Baggrund

Det er ambitionen at gennemføre et anlægsprojekt svarende til omridset af slottet fra middelalderen og derved genskabe oplevelsen og forståelsen af slottet og byen som en sammenhængende historisk helhed. Slottet og omgivelserne med deres enestående kulturarv skal på den måde i spil til glæde for lokalsamfundet i Nyborg og det nationale og internationale publikum.

Nyborg Slot er Danmarks ældste bevarede kongeborg, som kan spores tilbage til begyndelsen af 1200-tallet. Slottet har en central plads i dansk historie som stedet, hvor Danehoffet blev afholdt, der fungerede som middelalderens rigsforsamling. Det var her, Erik Klippings håndfæstning blev underskrevet.

Slottet blev hårdt medtaget under Karl Gustav-krigene (Svenskekrigene) i 1650'erne og mistede sin status som kongebolig. Nyborg Slot blev herefter overdraget til garnisonen, som anvendte slottet som materiellager og våbenkammer frem til 1913. I denne periode blev nordfløjen og andre bygninger nedbrudt og anvendt som byggemateriale til byens fæstningsbyggeri. Nyborg Slot stod således som en gammel forfalden borg, da det blev overdraget til Nationalmuseet i 1913. I perioden 1917-25 foretog Nationalmuseet omfattende arkæologiske undersøgelser af Nyborg Slot og restaurerede Kongefløjen under ledelse af Mogens Clemensen, hvorefter slottet blev åbnet for publikum.

Hvor Nyborg Slot i middelalderen havde fire fløje, står kun Kongefløjen og Vagttårnet tilbage i dag. Som borganlægget ser ud i dag, er det således vanskeligt at opleve og forstå den helt enestående kulturarv omkring Nyborg Slot.

I 2011 vedtog Nyborg Byråd et visionsoplæg fra Østfyns Museer under titlen "Nyborg som verdenskulturarv – En vision". Visionen gik ud på at genskabe forståelsen af Nyborg Slot og byen som Danmarks middelalder-hovedstad.

Derfor blev der i marts 2015 gennemført en projektkonkurrence om forslag til tydeliggørelse af visionen. Vinderforsla-

get fra 2016 med forskellige ændringer indgår i det planlagte projekt, og der blev vedtaget en lokalplan for projektet, Nyborg Kommunes lokalplan nr. 281 fra 2018.

Slots- og Kulturstyrelsen gav den 18. juni 2019 Slots- og Kulturstyrelsens restaureringsenhed, Center for Restaurering og Projekter, dispensation til at gennemføre projektet i medfør af museumsloven § 29 j, stk. 1, hvorefter der kan gøres undtagelse for forbuddet mod at foretage ændringer i tilstanden på fortidsminder efter lovens § 29 e, stk. 1. Afgørelsen blev påklaget til Miljø- og Fødevarerklagenævnet. Klagerne mente bl.a., at det ansøgte projekt ville påføre fortidsmindet uoprettelige skader. Et flertal i Miljø- og Fødevarerklagenævnet fandt, at Slots- og Kulturstyrelsens afgørelse om at give dispensation til projektet burde ændres til et afslag.

Museumsloven blev ændret ved lov nr. 900 af 21. juni 2022. Her blev der tilføjet bestemmelser om hvilke særlige tilfælde, der kan tillægges positiv vægt ved vurderingen af, om der kan gøres undtagelse fra forbuddet i museumslovens § 29 e, stk. 1. I dag følger det således af museumslovens § 29 j, stk. 3, nr. 4, at særlige forhold, der sikrer og styrker formidling og tilgængelighed af fortidsmindet, kan tillægges positiv vægt ved vurderingen af, om der kan gøres undtagelse fra forbuddet mod at ændre tilstanden af fortidsminder.

Det aktuelle projekt er resultatet af en bearbejdning af vinderprojektet og en tilpasning til de finansielle rammer, der er givet for projektet. Som en del af projektet indgik en gennemgående restaurering af den oprindelige kongefløj, der blev gennemført og afsluttet i 2022, og som havde til formål at føre kongefløjen tilbage til dens oprindelige udtryk. Anlægsloven har således til formål at sikre færdiggørelsen af den del af vinderprojektet, som vedrører anlæg af tilbygninger på fortidsmindet Nyborg Slot.

Det er hensigten, at Østfyns Museer skal drive museum på Nyborg Slot, når anlægsprojektet er færdigt. Såvel de gamle som nybyggede bygninger er tiltænkt som rammer for museumsdrift.

Nyborg Slot er statsejet. Ansvar for at gennemføre projektet vil blive delegeret til Slots- og Kulturstyrelsen. Nyborg Kommune er tiltænkt til at overtage brugsretten til slottet, mens Østfyns Museer forventes at skulle drive museum og udstilling i bygningerne. Det forventes, at anlægsprojektet vil være færdigt til brug i 2028.

3. Lovforslagets hovedpunkter

3.1. Anlægsprojektet

3.1.1. Anlæg af nordfløj som formidlingsbygning

Det foreslås at opføre en ny nordfløj adskilt fra Kongefløjen, som er den eksisterende, oprindelige fløj mod vest.

Nordfløjen foreslås opført i et udtryk, der er tilpasset stedet og kan indrettes som formidlings- og museumsbygning. Bygningen forbindes med Vagttårnet og Kongefløjen via stålbroer, herunder af hensyn til at skåne Vagttårnet og Kongefløjen.

3.1.2. Anlæg af partiel ringmur mod øst og mod syd

Det foreslås at opføre ny ringmur mod øst og syd, syd for Vagttårnet og mellem ringmurens sydøstlige hjørne og Kongefløjens sydlige ende.

Ringmuren er et centralt element i en genopbygning af Nyborg Slot som en borg. Da byggeriet af ringborgen blev påbegyndt i slutning af 1100-tallet / begyndelsen af 1200-tallet, blev ringmuren bygget først. Kort derefter blev der opført bygninger på den indvendige side af ringmuren. Ringmuren foreslås derfor placeret der, hvor arkæologiske udgravninger har påvist, at der siden borgens begyndelse i middelalderen har været opført et omkransende forsvarsværk i teglsten.

Ringmuren skal fysisk afgrænse Slotsgården, der i dag har delvis åbne sider mod nord, syd og øst. Derved kædes ringmuren, Kongefløjen og Vagttårnet sammen og danner tilsammen en lukket gård.

Overordnet vil der ikke ske indgreb i eksisterende bygnings facader i koblingspunkterne, men de nye ringmure og støttemure bliver etableret helt op ad eksisterende bygninger.

3.1.3. Fjernelse af bro mellem Slotsholmen og Biblioteksholmen og etablering af ny bro

Det foreslås, at der etableres en ny bro foran Vagttårnet fra Slotsholmen til Biblioteksholmen. Den nye bro skal erstatte den nuværende, som derfor foreslås fjernet.

Brodækket forventes at være tre meter bredt og udført som en stålbjælkebro. Broens fulde længde ud fra centerlinje forventes at blive 61 meter. På Biblioteksholmen vil den nye bro forbindes med en stiforbindelse til den eksisterende sti fra Nyborg Bibliotek.

3.1.4. Restaurering og forhøjelse af vagttårn

Vagttårnet mod øst ligger direkte overfor Kongefløjen og hører til blandt Danmarks største borgtårne med en murtykkelse på 3,8-3,9 meter. I dag fremstår det nedskåret med en pyramideformet tagdækning og opfattes mest af alt som et isoleret, kvadratisk punktthus. Det pyramideformede tag er en senere tilføjelse, som ikke fandtes under middelalderen.

Det eksisterende vagttårn foreslås forhøjet. Forhøjelsen skal gøre det muligt at visualisere borganlægget og forstå borgens funktion - både set fra jorden og oplevet fra platformen på toppen, hvor man som gæst kan skue ud over byen, fjorden og bæltet.

Det er forventningen, at tårnet forhøjes med ca. 9 meter, så

det samlet set får en højde på 17,1 meter set fra Slotsgården og 18,5 meter set fra Biblioteksholmen. Det er hensigten, at forhøjelsen skal virke naturligt sammenhængende med det eksisterende murværk, men det vil samtidig være let at skelne nyt fra gammelt.

Det foreslås, at udformning af forhøjelsen tager udgangspunkt i tårnets ældre skikkelse, der ifølge kilder fremstod med en betydelig højde, så de historiske spor synliggøres som en del af den arkitektoniske oplevelse.

Det foreslås, at murværket i den murede forhøjelse af tårnet vil få selvstændige kvaliteter, og der vil være tydelig adskillelse af nye murværk og den fredede bygning.

3.1.5. Bearbejdning af landskabet på Slotsholmen og brinkerne omkring slottet.

Det foreslås, at der foretages landskabelig bearbejdning af Slotsholmen. Uden for slottet justeres og bearbejdes brinkerne til voldgraven, hvilket vil fremhæve den middelalderlige karakter af slottet på borgholmen.

3.1.6. Ændringer i forhold til projektbeskrivelsen

Den ovennævnte beskrivelse af projektet er baseret på den nuværende projektering, og der kan inden for den nuværende bemyndigelse til anlægsprojektet ske ændringer heraf, uden at der af den årsag skal vedtages en ny lov.

Der henvises desuden til punkt 3.2.2 nedenfor.

3.2. Miljømæssige vurderinger

3.2.1. Gældende ret

Europa-Parlamentets og Rådets direktiv 2011/92/EU af 13. december 2011 om vurdering af visse offentlige og private projekters indvirkning på miljøet, som ændret ved direktivet 2014/52/EU af 16. april 2014 (VVM-direktivet), indeholder minimumskrav til proceduren for tilladelse til offentlige projekter, som kan forventes at få væsentlig indvirkning på miljøet.

Det følger af artikel 2, stk. 5, i VVM-direktivet, som ændret i 2014, at medlemsstaterne, med forbehold for artikel 7, i tilfælde, hvor et projekt vedtages ved en særlig national lov, kan fritage dette projekt fra direktivets bestemmelser om offentlig høring, forudsat at målene med direktivet opfyldes. Denne bestemmelse indebærer, at VVM-direktivets almindelige regler også gælder for projekter, der vedtages ved en særlig national anlægslov, men at der i disse tilfælde er hjemmel til at fravige bestemmelserne om offentlig høring, bortset fra reglerne om inddragelse af offentligheden og myndigheder i andre medlemsstater i projekter med grænseoverskridende miljøeffekter, jf. direktivets artikel 7.

Det fremgår desuden af artikel 8 a, stk. 6, i VVM-direktivet, at miljøkonsekvensvurderingerne af et projekt skal være tidssvarende.

Rådets direktiv 92/43/EØF af 21. maj 1992 om bevaring af naturtyper samt vilde dyr og planter (habitatdirektivet) pålægger medlemslandene at bevare en række arter og naturtyper, som er sjældne, truede eller karakteristiske ved at udpege særlige områder, hvor disse arter og naturtyper er beskyttede. Habitatområder indgår i det sammenhængende europæiske, økologiske netværk, der betegnes Natura 2000.

Det følger af habitatdirektivets artikel 6, stk. 3, at der i forbindelse med bl.a. anlægsprojekter skal gennemføres en vurdering af projektets virkninger på Natura 2000-områder, hvor disse arter og naturtyper er beskyttede.

Efter habitatdirektivets artikel 12 skal medlemsstaterne træffe de nødvendige foranstaltninger til at indføre en streng beskyttelsesordning i det naturlige udbredelsesområde for de dyrearter, der er omfattet af bilag IV, litra a, med forbud mod bl.a. forsætlig forstyrrelse af disse arter og beskadigelse eller ødelæggelse af yngle- eller rasteområder.

Habitatdirektivets artikel 12 er gennemført i dansk ret i bl.a. naturbeskyttelsesloven § 29, a, stk. 1, hvorefter nærmere angivne arter ikke forsætligt må forstyrres med skadelig virkning for arten eller bestanden. I tilknytning hertil fremgår det af naturbeskyttelseslovens § 29 a, stk. 2, at yngle- eller rasteområder for de arter, der er nævnt i bilag 3 til loven, ikke må beskadiges eller ødelægges.

Slots- og Kulturstyrelsen har foretaget en offentlig høring over projektets konsekvenser for miljø og natur.

3.2.2. Kulturministeriets overvejelser og den foreslåede ordning

Det foreslås, at kulturministeren med Folketingets vedtagelse af anlægsprojektet bemyndiges til at gennemføre anlægsprojektet i overensstemmelse med lovforslagets § 1, lovens bilag, projektbeskrivelsen i dette lovforslag og miljøkonsekvensrapporten.

Efter vanlig praksis for statslige anlægsprojekter, der udmøntes via anlægslove, og i overensstemmelse med VVM-direktivet, er der gennemført de nødvendige miljøkonsekvensvurderinger på baggrund af det konkrete anlægsprojekt. Anlægsprojektets indvirkning på miljøet er beskrevet og vurderet i de miljømæssige undersøgelser, dvs. miljøkonsekvensrapporten. Anlægsprojektet skal gennemføres inden for rammerne af vurderingen af anlægsprojektets indvirkninger på miljøet, jf. lovforslagets § 2. Det vil påhvile kulturministeren at sikre, at anlægsprojektets indvirkninger på miljøet holdes inden for rammerne af vurderingerne i de miljømæssige undersøgelser af anlægsprojektet.

Som det fremgår af miljøkonsekvensrapporten, er der ikke konstateret væsentlig påvirkning af Natura 2000-områder i forbindelse med anlægsprojektet. Der er konstateret påvirkning af bilag IV-arterne vandflagermus og sydflagermus, hvorfor der i forbindelse med anlægsprojektet er fastsat afværgeforanstaltninger herfor, som er beskrevet nærmere i miljøkonsekvensrapporten.

På baggrund af de gennemførte miljømæssige vurderinger af anlægsprojektet er det således vurderingen, at anlægsprojektet kan gennemføres inden for rammerne af artikel 6, stk. 3, i habitatdirektivet. Lovforslagets vedtagelse udgør godkendelsen af anlægsprojektet i forhold til habitatdirektivets artikel 6, stk. 3.

Det foreslås i § 1, at kulturministeren bemyndiges til at gennemføre anlægsprojektet, jf. § 1, stk. 1, nr. 1-5, samt til at foretage de dispositioner, som er nødvendige med henblik på at gennemføre anlægsprojektet.

Det foreslås i § 2, at anlægsprojektet nævnt i § 1 skal gennemføres inden for rammerne af de udførte vurderinger af projektets indvirkninger på miljøet.

Hvis der måtte blive behov for at ændre projektet efter lovens vedtagelse, skal miljøvurderingslovens procedure for ændringer iagttages. Sådanne ændringer kan således godkendes administrativt af VVM-myndigheden inden for den overordnede bemyndigelse i § 1. Kulturministeriet vil være VVM-myndighed for eventuelle ændringer og udvidelser af projektet, der forudsættes ansøgt af Slots- og Kulturstyrelsen som forventet bygherre. En ansøgning om eventuelle ændringer og udvidelser skal således gives til Kulturministeriet, som vil tage stilling til, om der skal gennemføres yderligere miljøvurderinger inden ændringerne, eller udvidelserne kan tillades.

Til brug for gennemførelse af anlægsprojektet indeholder lovforslaget herudover en række bestemmelser, som regulerer anlægsprojektet i forhold til kultur, miljø og planlægning, varetægelse af naturhensyn, m.v.

Lovforslaget indeholder på nogle punkter fravigelse af reglerne i kultur-, natur-, miljø- og planlovgivningen, herunder en afskæring af klageadgange. De nævnte hensyn varetages af kulturministeren efter den foreslåede § 3, stk. 3.

Hvor bestemmelserne i de nævnte love indeholder skøns-mæssige beføjelser for myndigheden, og hvor der efter disse kan tages hensyn til bygherrens interesser og samfundets interesser i et givent projekt, er det den generelle vurdering, at hensynet til projektet kan indgå med betydelig vægt.

Der henvises til punkt 9 om miljø- og naturmæssige konsekvenser.

Der henvises til punkt 3.3 om forholdet til anden lovgivning og til lovforslagets §§ 3 og 4 samt bemærkningerne hertil.

3.3. Fravigelse af anden lovgivning og klageadgange

3.3.1. Gældende ret

Gennemførelsen af et anlægsprojekt forudsætter efter af gældende ret som udgangspunkt godkendelser, tilladelser eller dispensationer efter kultur-, plan-, natur- og miljølovgivningen m.v. Konkret for anlægsprojektet gælder desuden, at Nyborg Slot har status som fredet bygning med fredede

umiddelbare omgivelser og som beskyttet fortidsminde efter henholdsvis bygningsfredningsloven og museumsloven.

I naturbeskyttelseslovens kapitel 2 er der endvidere fastsat en række forbud mod tilstandsændringer eller bebyggelse inden for en række arealer og beskyttelseslinjer.

Det følger af naturbeskyttelseslovens § 3, at der ikke må foretages ændring i tilstanden af naturlige søer med et areal på over 100 m² eller af vandløb eller dele af vandløb, som er beskyttede, ligesom der ikke må foretages ændringer i tilstanden af større naturlige søer, beskyttede vandløb, heder, moser og lignende, strandenge, strandsumpe, ferske enge samt biologiske overdrev.

Det følger af naturbeskyttelseslovens § 16, stk. 1, at der ikke må etableres bebyggelse, dvs. om- og tilbygninger, terrænændringer og lignende, inden for 150 meter fra søer over 3 ha og visse vandløb. Forbuddet omfatter også opstilling af campingvogne og lignende.

Det følger endvidere af naturbeskyttelseslovens § 18, stk. 1, at der ikke må foretages ændring i tilstanden af arealet inden for 100 m fra fortidsminder, der er beskyttet efter bestemmelserne i museumsloven. Der må ikke etableres hegn, placeres campingvogne og lignende.

Nyborg Slot Bybefæstning blev omfattet af den automatiske beskyttelse af fortidsminder den 1. juli 1937, hvor reglerne om beskyttelse af fortidsminder efter den dagældende naturfredningslov trådte i kraft, jf. lov nr. 140 af 7. maj 1937 om naturfredning.

Ifølge naturbeskyttelseslovens § 65, stk. 1, kan kommunalbestyrelsen gøre undtagelse fra bl.a. bestemmelsen i § 16, stk. 1. Herudover kan kommunalbestyrelsen i særlige tilfælde gøre undtagelse fra bl.a. bestemmelserne i § 3, stk. 1-3, og 18, stk. 1.

Miljøbeskyttelsesloven, jf. lovbekendtgørelse nr. 48 af 12. januar 2024, indeholder regler om bl.a. forebyggelse og bekæmpelse af forurening af luft, vand, jord og undergrund samt vibrations- og støjulemper. Loven indeholder også bestemmelser om at begrænse anvendelse og spild af råstoffer og andre ressourcer samt fremme af genanvendelse og begrænsning af problemer i forbindelse med affaldshåndtering.

Det følger af miljøbeskyttelseslovens § 27, stk. 1, at stoffer, der kan forurene vandet, ikke må tilføres vandløb, søer eller havet, ligesom sådanne stoffer ikke må oplægges således, at der er fare for, at vandet forurenes. Kommunalbestyrelsen kan ifølge lovens § 28, stk. 1, give tilladelse til, at spildevand føres til vandløb, søer eller havet. Kommunalbestyrelsen kan ligeledes give tilladelse til tilslutning af spildevandsforsyningsselskaber omfattet af § 2, stk. 1, i lov om vandsektorens organisering og økonomiske forhold samt dertil hørende udløbsledninger under overholdelse af tilladelsen i stk. 1.

Det følger af § 17 i vandløbsloven, jf. lovbekendtgørelse nr.

1217 af 25. november 2019, at regulering af vandløb kun må reguleres efter vandløbsmyndighedens bestemmelse. Ved regulering af vandløb forstås ændring af vandløbets skikkelse, jf. vandløbslovens § 16.

Ifølge planloven, jf. lovbekendtgørelse nr. 223 af 1. marts 2024, skal der udarbejdes lokalplaner, når det er nødvendigt for at sikre kommuneplanens virkeliggørelse samt forud for større byggerier og anlægsarbejder. Af planlovens § 19, stk. 1, følger bl.a., at kommunalbestyrelsen kan dispensere fra bestemmelser i en lokalplan m.v., hvis dispensationen ikke er i strid med principperne i planen eller tidsbegrænses til maksimalt 3 år.

Det følger af bygningsfredningslovens § 3, at kulturministeren kan frede bygninger af væsentlig arkitektonisk og kulturhistorisk værdi, som er over 50 år gamle. Hvis en bygnings umiddelbare omgivelser m.v. er en del af den samlede beskyttelsesværdige helhed, kan fredningen omfatte omgivelserne.

Det følger af bygningsfredningslovens § 4, at bygninger opført før år 1536 uden særlig beslutning er fredet efter loven.

Bygningsfredningslovens kapitel 3 indeholder bestemmelser om retsvirkningerne ved fredning af en bygning. Det følger bl.a. af bygningsfredningslovens § 10, stk. 1, at alle bygningsarbejder vedrørende en fredet bygning kræver tilladelse fra kulturministeren, hvis arbejderne går ud over almindelig vedligeholdelse. Efter bygningsfredningslovens § 10, stk. 2, kan tilladelsen gøres betinget af, at der gennemføres foranstaltninger, som ikke er omfattet af ansøgningen.

Kongefløjen og Vagttårnet fik status som fredede bygninger i 1918, hvor den første bygningsfredningslov blev vedtaget, jf. lov nr. 137 af 12. marts 1918. Nyborg Volde, herunder befæstningsanlægget med græsklædte og beplantede jordvolde, blev samtidig fredet i 1918 efter samme regler. Fredningerne blev tinglyst 9. juli 1918.

Beskyttelse af fortidsminder er reguleret i museumsloven, jf. lovbekendtgørelse nr. 358 af 8. april 2014 med senere ændringer. Lovens kapitel 8 indeholder bestemmelser om sikring af kultur- og naturarven i forbindelse med den fysiske planlægning og forberedelse af jordarbejder m.v., herunder arkæologiske og naturhistoriske undersøgelsesopgaver i tilknytning hertil. Lovens kapitel 8 a indeholder bestemmelser om bevaring af fortidsminder.

Museumslovens kapitel 8 regulerer sikring af kultur- og naturarven i forbindelse med den fysiske planlægning og forberedelse af jordarbejder m.v., herunder arkæologiske og naturhistoriske undersøgelsesopgaver i tilknytning hertil. Ifølge museumslovens § 25 har bygherre eller den, for hvis regning et jordarbejde skal udføres på landjorden, mulighed for at anmode om en udtalelse fra et kulturhistorisk museum forud for igangsætning af et jordarbejde. Når museet har modtaget en anmodning, skal det komme med en udtalelse med stillingtagen til, hvorvidt det arbejde, som anmodningen vedrører, indebærer en risiko for ødelæggelse

af væsentlige fortidsminder. Såfremt museet vurderer, at en sådan risiko foreligger, skal sagen forelægges kulturministeren.

Ifølge museumsloven § 27, stk. 2, skal et jordarbejde standses i det omfang det vedrører fortidsminder, hvis der under jordarbejdet findes spor af fortidsminder. Fortidsmindet skal straks anmeldes til kulturministeren eller det nærmeste statslige eller statsanerkendte kulturhistoriske museum. Ifølge § 27, stk. 3, beslutter kulturministeren snarest, om arbejdet kan fortsætte, eller om det skal indstilles, indtil der er foretaget en arkæologisk undersøgelse.

Museumslovens kapitel 8 a regulerer beskyttelsen af fortidsminder. Det følger af museumslovens § 29 e, stk. 1, at der ikke må foretages ændring i tilstanden af fortidsminder, medmindre ændringen er af underordnet betydning. Der må heller ikke foretages udstykning, matrikulering eller arealoverførsel, der fastlægger skel gennem fortidsminder.

Ifølge museumslovens § 29 j, stk. 1, kan kulturministeren i særlige tilfælde gøre undtagelse for lovens § 29 e, stk. 1, og meddele dispensation, herunder hvis forholdet sikrer og styrker formidling og tilgængelighed af fortidsmindet, jf. museumslovens § 29 j, stk. 3, nr. 4.

Det følger af museumslovens § 29 f, at der på og inden for en afstand af 2 meter fra fortidsmindet ikke må foretages jordbehandling, gødes eller plantes. Der må heller ikke anvendes metaldetektor.

Slots- og Kulturstyrelsen kan i særlige tilfælde gøre undtagelse fra reglerne i § 29 e, stk. 1, og § 29 f, jf. § 29 j, stk. 1. Ved meddelelse af dispensation kan der stilles vilkår, herunder bl.a. om, at der for ansøgerens regning skal udføres en arkæologisk undersøgelse. Det kan bl.a. tillægges positiv vægt ved vurderingen af, om der foreligger et særligt tilfælde efter § 29 j, stk. 1, at forholdet sikrer og styrker fortidsmindets bevaring, eller at forholdet sikrer og styrker formidling og tilgængelighed af fortidsmindet, jf. § 29 j, stk. 3, nr. 3-4.

Nyborg Slot og Nyborg Slotsholm er et beskyttet fortidsminde under det fredede areal for Nyborg Bybefæstning (fredningsnummer 3718:35).

3.3.2. Kulturministeriets overvejelser og den foreslåede ordning

Det foreslås, at anlægsprojektet omfattet af dette lovforslag vedtages i alle dets enkeltheder ved lov, hvilket bl.a. indebærer, at anlægsloven skal udgøre det fornødne retsgrundlag for, at kulturministeren kan udføre de fysiske arbejder og indgreb, som er en forudsætning for at gennemføre projektet.

Bemyndigelsen i lovforslagets § 1 indebærer således, at kulturministeren kan gennemføre de fysiske indgreb, som er nødvendige for at realisere anlægsprojektet. Disse indgreb gennemføres i overensstemmelse med anlægslovens bestem-

melser og inden for rammerne af de udførte miljømæssige vurderinger.

Påvirkningen af miljøet som følge af de fysiske arbejder og indgreb, som loven indebærer, er beskrevet og vurderet i de miljømæssige undersøgelser af projektet, herunder i den udarbejdede miljøkonsekvensrapport, og anlægsprojektet skal gennemføres inden for disse rammer, jf. forslaget § 2. Der henvises også til punkt 9 i lovforslagets almindelige bemærkninger.

For at skabe klarhed om, at anlægsloven således udgør det fornødne retlige grundlag for projektet, foreslås det i lovforslagets § 3, at en række konkrete bestemmelser og tilladelseskrav i miljøbeskyttelsesloven, naturbeskyttelsesloven, vandløbsloven, planloven, bygningsfredningsloven og museumsloven fraviges med anlægsloven.

Fravigelsen af anden lovgivning vil ikke medføre, at de planlægningsmæssige, kulturhistoriske og miljømæssige hensyn m.v., der ligger bag de pågældende bestemmelser, ikke varetages i projektet. De nævnte hensyn søges i stedet varetaget af kulturministeren, der kan delegerer kompetencen til Slots- og Kulturstyrelsen som anlægsmyndighed, jf. den foreslåede § 3, stk. 3. De bestemmelser i anden lovgivning, som ikke finder anvendelse som følge af anlægsloven, jf. lovforslagets § 3, stk. 2, omhandler forhold, som er behandlet og vurderet i miljøkonsekvensrapporterne, hvilket giver det fornødne faglige grundlag for, at det pågældende hensyn varetages og reguleres direkte med anlægsloven. Anlægsprojektet skal gennemføres efter anlægslovens bestemmelser og i overensstemmelse med bemærkningerne i dette lovforslag samt inden for rammerne af vurderingerne af projektets indvirkning på miljøet.

I forbindelse med udførelsen af anlægsprojektet vil der skulle findes en balance mellem på den ene side fremdriften af projektet samt omkostninger forbundet hermed og på den anden side miljømæssige hensyn i forhold til projektet.

Den øvrige plan-, natur- og miljølovgivning m.v. vil fortsat gælde for projektet i det omfang, disse regler ikke udtrykkeligt er fraveget ved anlægsloven. Det forhold, at den almindelige lovgivning, som ikke er fraveget, fortsat vil gælde for projektet, betyder, at der vil blive truffet en række konkrete afgørelser om tilladelser og godkendelser over for Kulturministeriet samt dennes entreprenører. De kompetente myndigheder har fortsat tilsynskompetencen, for så vidt angår de bestemmelser, som ikke er udtrykkeligt anført i forslaget til § 3, og det kan ikke udelukkes, at der vil blive meddelt påbud, forbud m.v. vedrørende overholdelsen af de afgørelser eller den direkte gældende lovgivning, som fortsat finder anvendelse på projektet. Disse afgørelser kan have betydning for projektets fremdrift.

Tilladelser eller dispensationer vil efter den gældende lovgivning kunne påklages administrativt bl.a. til Miljø- og Fødevareklagenævnet af enhver, som har en retlig interesse, og i henhold til de fastlagte procedurer i den pågældende

lovgivning. I visse tilfælde vil en klage kunne have eller kunne tillægges opsættende virkning for projektet. I det tilfælde at rekursinstansen finder grundlag for at hjemvise en afgørelse, vil myndigheden efter praksis være nødsaget til at meddele afgørelse om standsning af anlægsarbejdet, hvis det pågår. Anlægsarbejdet vil herefter skulle afvente, at myndigheden genbehandler sagen (fysisk eller retlig lovliggørelse).

Klagesager kan derfor indebære betydelige risici og usikkerheder for anlægsprojektet i form af forsinkelse og fordyrelse.

Det foreslås derfor i § 4, stk. 1, at kommunalbestyrelsens afgørelser vedrørende anlægsprojektet, som træffes efter byggeloven, naturbeskyttelsesloven, vandløbsloven, miljøbeskyttelsesloven samt regler udstedt i medfør af disse love, ikke kan påklages til anden administrativ myndighed.

Det foreslås i § 4, stk. 2, at kommunalbestyrelsens afgørelser vedrørende anlægsprojektet i henhold til reglerne nævnt i stk. 1 kan indbringes for kulturministeren. Kulturministeren vil som øverste ansvarlig for anlægsprojektet have en konkret viden om rammerne for det samlede projekt, som vil kunne inddrages ved stillingtagen til konkrete klagesager.

Af samme grund foreslås det i § 4, stk. 3, at kulturministeren kan beslutte at overtage efter lovene nævnt i § 4, stk. 1, i sager, der vedrører anlægsprojektet.

Bestemmelserne i § 4 vedrører alene afgørelser, som skal træffes i forhold til arbejder m.v. til brug for gennemførelse af selve anlægsprojektet. Når anlægsprojektet er gennemført og afsluttet, finder bestemmelserne ikke anvendelse, uanset om der også efter etableringen måtte være behov for afgørelser efter de i stk. 1 nævnte regler i forbindelse med driften af anlæggene.

Forslaget ændrer ikke ved, at afgørelserne som hidtil skal træffes efter reglerne i de nævnte love. Der ændres således ikke på de krav, som en ansøgning vil skulle indeholde, og de krav, der vil skulle opfyldes, førend de pågældende arbejder kan blive foretaget, samt de vilkår, som vil kunne blive stillet i tilladelserne.

Med lovforslaget vil klageadgangen blive afskåret i forhold til myndighedernes afgørelser vedrørende anlægsprojektet, som kan blive truffet efter lovforslagets § 4, hvilket primært vedrører plan-, miljø- og naturlovgivningen. Der vil fortsat være mulighed for at indbringe sagen for domstolene, dog med en frist på seks måneder af hensyn til projektets fremgang. Der vil fortsat være almindelig adgang til at klage til Folketingets Ombudsmand, som ikke har opsættende virkning.

Der henvises i øvrigt til lovforslagets §§ 3 og 4 og bemærkningerne hertil.

4. Konsekvenser for opfyldelsen af FN's Verdensmål

Lovforslaget vurderes at understøtte opfyldelsen af FN's

verdensmål 11 om bæredygtige byer og lokalsamfund. Anlægsprojektet har positive konsekvenser for så vidt angår delmål 11.7. (universel adgang til sikre, inkluderende og tilgængelige, grønne og offentlige rum, især for kvinder og børn, for ældre mennesker og for personer med handicap). Anlægsprojektet har bl.a. til formål at sikre tilgængelighed for gangbesværede.

Anlægsprojektet kan herudover have både positive og negative konsekvenser for opfyldelse af delmål 11.4. om indsatsen for at beskytte og bevare verdens kultur- og naturarv. Projektet vil kunne fremtidssikre fortidsmindet Nyborg Slot gennem tiltag som restaurering af Vagttårnet. Der vil dog samtidig blive foretaget en række indgreb, som vil ændre det samlede udtryk på og omkring fortidsmindet, der dog vil skulle ske på en måde, som tager hensyn til beskyttelse af fortidsmindet, herunder Kongefløjen og Vagttårnet.

Der henvises til punkt 9 om miljø- og naturmæssige konsekvenser.

5. Økonomiske konsekvenser og implementeringskonsekvenser for det offentlige

5.1. Anlægsøkonomi og tidsplan

Anlægsoverslaget bygger på to uafhængige overslag fra de eksterne rådgivere Sweco og Kosmos/Quantity Surveyors. Disse er efterfølgende konsolideret og bearbejdet af Slots- og Kulturstyrelsen.

Anlægsoverslaget er opgjort til 286,8 mio. kr. (2024-pl). En del af udgiften finansieres med støtte fra ekstern side. Det drejer sig om donationer fra A. P. Møller og Hustru Chastine Mc-Kinney Møllers Fond til almene Formaal, Realdania og Nyborg Kommune.

Da de eksterne donationer ikke bliver indekseret i takt med prisudviklingen, vil prisstigninger afledt af inflation blive finansieret af staten.

Der er afsat en reserve på 15 pct. af entrepriseudgifterne til uforudsete udgifter svarende til 27,1 mio. kr. (2024-pl). Projektet er ikke færdigprojekteret og udbudt, hvorfor projektets budget kan ændre sig.

Projektet vil kunne gennemføres på ca. fire år og forventes afsluttet i 2028.

Det anslåede afløb for projektet ser således ud:

År	Projektafløb, 2024-priser (mio. kr.)
2023	2,7
2024	7,3
2025	13,7

2026	75,2
2027	141,1
2028	46,8
I alt	286,8

Slots- og Kulturstyrelsen er bygherre på projektet.

Slots- og Kulturstyrelsens rådgivere fører tilsyn med entreprenørernes arbejde for at sikre, at det aftalte arbejde leveres i den aftalte kvalitet og til den aftalte tid og pris.

Anlægslovforslaget medfører ikke i øvrigt økonomiske- og implementeringskonsekvenser for det offentlige.

6. Økonomiske og administrative konsekvenser for erhvervslivet m.v.

Lovforslaget har ikke økonomiske og administrative konsekvenser for erhvervslivet m.v.

7. Administrative konsekvenser for borgerne

Med lovforslagets § 4 afskæres klageadgange for borgerne i forhold til myndighedernes afgørelser vedrørende anlægsprojektet, hvilket primært vedrører plan-, miljø- og naturlovgivningen.

Forslaget om afskæring af klageadgangen er fundet nødvendig af hensyn til anlægsprojektets fremdrift og økonomi samt for at skabe sikkerhed for vilkårene for både projekt og beboere m.v. i anlægsperioden. Afgørelserne vil som altid kunne indbringes for domstolene, dog med de frister, der fremgår af lovforslagets § 6, stk. 1, ligesom der fortsat vil være mulighed for at klage til Folketingets Ombudsmand.

Derudover har lovforslaget ikke negative administrative konsekvenser for borgerne. ⇐

8. Klimamæssige konsekvenser

Der skal anvendes råmaterialer, herunder f.eks. teglsten, træ, stål og beton, til anlægsprojektet. I anlægsfasen skal der desuden anvendes entreprenørmaskiner, der udleder CO₂ og luftforurenende stoffer og støv. Endeligt kan projektet indebære løbende udledninger fra ændringer i det samlede trafikale billede og løbende drift og vedligehold af anlægget.

Der er udført en indledende livscyklusvurdering (LCA) for projektet, og der vil blive udført yderligere LCA beregninger i løbet af projekteringen, med henblik på at projektets klimapåvirkning holdes under det gældende krav på 12 kg CO₂e/m²/år, jf. bygningsreglementets (BR18) § 297. Da det opvarmede etageareal blot udgør ca. 2.000 m², vil der således være tale om en samlet klimabelastning på ca. 24 ton CO₂/år.

Klimabelastningen ved anlægsprojektet skønnes således at være særdeles begrænset, og i øvrigt sammenlignelig med andre byggeprojekter i samme skala. Det skønnes yderligere, at projektet ikke vil ændre mængden af trafikalt arbejde væsentligt, mens den løbende drift og vedligeholdelse af anlægget vurderes at indebære begrænsede udledninger.

Lovforslaget skønnes derfor ikke at medføre nævneværdige klimamæssige konsekvenser.

9. Miljø- og naturmæssige konsekvenser

9.1. Planforhold

Hele projektet er beliggende inden for de kystnære dele af byzonen. Nyborg Kommune vedtog den 5. april 2018 Lokalplan nr. 281 – Slotsholmen, Nyborg Slot. Lokalplanområdet er sammenfaldende med projektområdet. Formålet med lokalplanen er at give mulighed for nybyggeri på Slotsholmen, herunder et tårn, og at give mulighed for et firfløjet anlæg. Det var herudover formålet at sikre tilgængelighed og adgang til et af de vigtigste kulturarvsmonumenter fra Danmarks middelalder og renaissance, og at sikre, at Slotsholmen fortsat er en sammenhængende del af byens grønne og rekreative struktur. Endelig var det formålet at fastholde de væsentligste stiforbindelser og adgang til området.

Nyborg Kommune har udtalt, at anlægsprojektet kan rummes inden for lokalplanens bestemmelser og derfor ikke kræver ny lokalplanlægning.

9.2. Støj, vibrationer, lys og trafik

9.2.1. Eksisterende forhold

Nyborg Slot genererer ikke i sig selv støjgener til omgivelserne, idet der ikke forekommer støjende aktiviteter som følge af slottets normale drift. Slottet er dog centralt beliggende, og slottet bidrager til byens normale støjbillede, i form af trafik fra de ca. 20-30.000 besøgende per år. Området er ikke kortlagt som støjbelastet område.

Dette antal af besøgende stammer fra miljøvurderingen af lokalplan 281 og anses som antallet af besøgende før renoveringen og nedrivningen af de to garnisonsbygninger på Slotsholmen. Eksisterende forhold er aktuelt anderledes, da der ikke p.t. er offentlig adgang til Slotsholmen, hvorfor besøgstallet siden 2018 er tæt på nul.

Nyborg Slot fremstår i dag uden belysning. Belysningen fra de to gule garnisonsbygninger, som blev nedlagt i 2018, har svaret til belysningen fra de øvrige eksisterende bygninger i området.

Før renoveringsarbejdet begyndte i 2018, var der trafik i Nyborg med relation til de 20-30.000 årlige besøgende til slottet. Denne trafik antages at have benyttet vejnettet i Nyborg, herunder de tilgængelige parkeringsmuligheder på Torvet og ved Dronningensvej. Efter 2018 har slottet været lukket for offentligheden, hvilket har reduceret trafikken og parkeringen på grund af de manglende besøgende.

9.2.2. Påvirkninger i anlægsfasen

I forbindelse med anlægsfasen på Slotsholmen opsættes logistik på byggepladsen på den sydlige del af Slotsholmen og umiddelbart vest for Kongefløjen. Adgangen til byggepladsen på Slotsholmen vil skulle ske via Dronningensvej og alt trafik til og fra byggepladsen skal afvikles via Dronningensvej.

Der vil derfor i nærområdet til Slotsholmen forekomme gener i form af støj og vibrationer fra den tunge trafik. Da denne trafik kun vil forekomme i dagsperioden på hverdage og kun vil forekomme periodisk med en kort varighed, er det kommunens vurdering, at generne ikke vil være væsentlige. For at reducere generne for omgivelserne vil der over for entreprenørerne blive anvist køreruter samt tidspunkter for kørsel med tung trafik.

Selve anlægsarbejdet forventes ikke at give anledning til væsentlige støjgener, da selve omfanget af byggeriet er begrænset, idet der opføres ca. 2.000 m² etageareal. Støjen fra anlægsarbejdet af udstillingsfløjen vil hovedsageligt påvirke beboere omkring Slotssøen, da anlægsarbejdet foregår på den nordlige del af Slotsholmen. Beboerne syd for Nyborg Slot vil i højere grad blive påvirket af anlægget af ringmuren, hvor støjniveaulet dog forventes at være lavt, og af aktiviteten på skurbyen, som er opsat på den sydlige del af Slotsholmen.

Der vil ikke skulle nedrammes pæle, der i stedet nedbores, hvilket også begrænser støjpåvirkning af lokalområdet.

Der kan desuden af kommunen stilles krav om begrænsning af tidspunkter for særligt støjende og vibrationsgivende aktiviteter; krav til indretning og placering af arbejdspladser i forhold til forureningsfølsomme omgivelser, f.eks. boliger; krav om afhjælpende foranstaltninger mod støvgener, krav om køreruter og kørselstidspunkter for tung transport.

Af hensyn til at undgå en eventuel vibrationspåvirkning af de mange fredede bygninger i Nyborg fra den tunge transport, vurderes det, at adgangsvejen skal være via Dronningensvej.

Dele af de planlagte anlægsarbejder ikke blev udført som planlagt i perioden 2018-2020, (formidlingsbygningen, partiel ringmur, broen og forhøjelsen af Vagttårnet), hvorfor disse nye dele af anlægsprojektet omfattet af denne anlægslov og den igangværende miljøkonsekvensvurdering kategoriseres særskilt. Der vil ikke blive anvendt særligt støjende eller vibrationsgivende anlægsmetoder, som f.eks. nedramning af spuns eller funderingspæle.

Det vurderes derfor, at anlægsfasen vil medføre en lille støjpåvirkning af næromgivelserne og Nyborg By.

Der vil være almindelig byggepladsbelysning i anlægsfasen. Arbejdspladsbelysning indrettes, så dette lever op til de nødvendige sikkerhedskrav, herunder evt. natbelysning af hensyn til sikkerhed/overvågning (der arbejdes ikke om

natten), men afskærmes sådan, at den ikke virker blændende for beboere i omgivelserne.

9.2.3. Påvirkninger i driftsfasen

Den forventeligt øgede trafik fra op til 100.000 besøgende årligt kan give anledning til et øget støjniveau fra vejtrafikken ved indfaldsvejene og på udvalgte strækninger i den centrale by. En stor del af de forventede trafikstigninger i og omkring byen tilskrives den almindelige trafikudvikling, men en del tilskrives også projektet og genåbningen af Nyborg Slot.

Generelt vil ændringerne ifølge miljøvurderingen af lokalplanen være meget begrænset og ikke hørbar, idet ændringer i støjniveauet vurderes at være under 1 dB. På enkelte strækninger forventes en stigning på lige under 2 dB, hvilket svarer til en netop hørbar ændring.

Der vil være begrænsede støjgener fra varelevering, etc., der vil skulle benytte ankomstvej til Nyborg Slot via Dronningensvej. Der vil dog være tale om væsentligt mindre gener end i anlægsfasen og hovedsageligt i forbindelse med større arrangementer.

Det nye kørespor på Torvet er anlagt i en brostensbelægning, der mindsker støjpåvirkningen fra trafikken ift. konventionelle brosten. Dette forhold kombineret med et store fald i trafikken på torvet – pga. omdirigering af trafikken, som er håndteret i lokalplanen for Torvet – betyder, at der kun forventes en stigning i støjniveauet på 2 dB. Det svarer til en netop hørbar ændring.

Slotsgården forventes at blive oplyst ved lysinstallationer i den nye ringmur og den nye formidlingsbygning. Det påtænkes at supplere platformen med lys- og flagstandere, der ved særlige lejligheder yderligere kan betone Vagttårnet som vartegn.

Idet belysningen vil være opadrettet, og at ringmuren vil fremstå mørk udadtil, vurderes det, at projektet vil medføre en ubetydelig lyspåvirkning af naboer og omgivelser i driftsfasen.

9.2.4. Afværgeforanstaltninger

I anlægsfasen skal anlægstrafikken anvende bestemte ruter. De samme ruter skal i driftsfasen anvendes til varelevering.

Der vurderes ikke at være behov for yderligere afværgeforanstaltninger.

Der vurderes ikke, ud over de normale krav til indretningen af byggepladser, at være behov for fastsættelse af vilkår eller afværgeforanstaltninger med hensyn til lyspåvirkninger i hverken anlægs- eller driftsfasen.

9.3. Plante- og dyreliv

9.3.1. Eksisterende forhold

Fæstningsanlægget, bastionerne og voldgraven vest for projektområdet er i Kommuneplan 2021 udpeget til Grønt Danmarkskort, som består af særlige naturbeskyttelsesinteresser og økologiske forbindelser samt lavbundsarealer i Kommuneplan 2021 Nyborg Kommune.

Udpegningerne overlapper i mindre grad med den vestligste del af projektområdet.

Slotsholmen, hvorpå Nyborg Slot er beliggende, er omgivet af Slotssøen (som også omtales voldgravssøen), som er kortlagt som både beskyttet sø og som beskyttet vandløb efter naturbeskyttelseslovens § 3, jf. lovens bilag 3.

Vandløbet er stærkt modificeret. Ved den relevante strækning til projektområdet er det en voldgravssø. Der er foretaget besigtigelser af denne sø.

Søen er ved besigtigelse i juli 2023 vurderet at være en næringsrig sø i moderat naturtilstand med kantsætning i sten og med en artsrig rørskov, samt lettere grumset vand og vanddybde over to meter. Søen er på grund af kantsætningen og tilstedeværelsen af mange fisk ikke paddeegnet.

Træerne på Slotsholmen er ikke naturfredede.

Der har været flere undersøgelser for flagermus og det kan på baggrund heraf konkluderes, at vandflagermus benytter Vagttårnet ved Nyborg Slot som overvintringshabitat. Det vurderes ligeledes, at enkelte hanner af arten sydflagermus benytter Vagttårnet i forbindelse med deres dagsrast i yngleperioden, og at flagermusarten brun langøre i samme periode benytter hovedbygningens loft som ædeplads.

Data tyder ikke på, at de resterende registrerede arter hverken har ynglehabitat, mellemkvarter eller overvintringshabitat i hovedbygningen, Vagttårnet eller i nogle af træerne på slotsøen. Det vurderes ligeledes, at slotsområdet – ikke mindst slotsøen – kun i mindre grad benyttes som fourageringshabitat.

Der er ikke bestande af markfirben, frøer eller andre padder indenfor eller i nærheden af projektområdet.

Nordlig fugleedderkop (*atypus affinis*) er Danmarks eneste fugleedderkop-art og har kun dokumenteret forekomst få steder i Danmark. Arten forekommer på sydvendte skråninger med sparsom vegetation, hvor betingelserne er til stede for denne varmekrævende art.

Der er på arter.dk registreret validerede fund af arten uden for projektområdet på de sydvendte dele af Nyborg Slots bastion umiddelbart vest og nordvest for projektområdet.

Der er i projektet taget højde for den mulige påvirkning af Natura 2000-området. De nærmeste af disse områder, N115 og N116, rummer såkaldte habitatområder bestående af H99 Østerø Sø på Knudshoved og H100 Centrale Storebælt og Vresen, samt enkelte fuglebeskyttelsesområder længere ude i Storebælt.

9.3.2. Påvirkninger i anlægsfasen

Som en del af projektet vil der mellem bygningerne og voldgraven blive ryddet krat og der vil blive terrænreguleret, så bygningskomplekset fremstår enkelt på en græsvold med store, enkeltstående træer. Brinken rettes ud med en kant bestående af egestolper og med tværgående brædder, så kanten står som et præcist møde mellem vand og græs. Der er tale om en brinkstrækning på ca. 220 meter.

Det vurderes, at Slotsholmen ikke udgør levested for den nordlige fugleedderkop på grund af Slotsholmens vegetation og kontinuitet samt fraværet af solrige og sydvendte skrånninger. Selve bastionerne, som fremstår med sydvendte skrånninger, hvor arten er registreret, bliver ikke påvirket i hverken anlægs- eller driftsfasen. Projektet vurderes derfor ikke at medføre nogen påvirkning af nordlig fugleedderkop i anlægsfasen.

Selvom der ikke skal foretages anlægsarbejde i denne del af Vagttårnets kælder og stueetage, kan det ikke udelukkes, at anlægsarbejdet vil have en væsentlig påvirkning af dagrastende sydflagermus, både med hensyn til risikoen for at skade enkeltindivider og risikoen for, at områdets økologiske funktionalitet ikke kan opretholdes for sydflagermus i anlægsfasen.

Da der ligeledes er registreret vinterrastende vandflagermus i Vagttårnets kælder og/eller stueetage, kan det ikke udelukkes, at vandflagermus vil blive påvirket væsentligt i forbindelse med projektets anlægsfase, både hvad angår risikoen for at skade enkeltindivider og risikoen for at områdets økologiske funktionalitet ikke kan opretholdes for vandflagermus gennem projektets anlægsfase.

For de resterende flagermusarter er der hverken registreret yngle-, raste- eller overvintringshabitater ved Nyborg Slot. Slotsholmen benyttes i begrænset omfang som fourageringshabitat for flagermus men da der ikke vil blive fældet træer eller fjernet anden større beplantning, vurderes områdets økologiske funktionalitet for fouragerende flagermus at kunne bibeholdes gennem hele anlægsfasen.

Særligt Myotis-arter, herunder vand- og frynseflagermus, samt brun langøre er stærkt påvirket af lys, og derved holder sig fra at benytte arealer der er belyst. Anlægsarbejdet foregår udelukkende i dagtimerne og der vil derfor ikke være forstyrrelser i form af støj eller lysforurening, der kan påvirke de arters brug af området. Ved implementering af afværgeforanstaltningerne, vurderes områdets økologiske funktionalitet for flagermus at kunne bevares gennem hele anlægsfasen, ligesom der ikke er forhold i anlægsfasen, der øger risikoen for individdrab på flagermus.

Der er ingen forventelige direkte påvirkninger af Natura 2000-områderne N115 og N116 på grund af afstanden til områderne.

9.3.3. Påvirkninger i driftsfasen

Efter anlægsarbejdet vil Slotsholmen fortsat fremstå uden forekomst af beskyttet natur, og der vil ikke ske yderligere ændringer af søens brinker i driftsfasen. Der vil derfor ikke være påvirkning af beskyttet natur i driftsfasen.

Det bemærkes, at kommunen i et separat projekt planlægger at hæve vandstanden i voldgraven med op til 25 cm, da vandstanden i voldgraven, særligt mellem Biblioteksholmen og Torvet, er lav, og i nogle år helt udtørret. Nybyggeriet på Slotsholmen er designet med dette i tankerne.

Etablering af ringmuren vurderes ikke at påvirke muligheden for at flagermus benytter området som fourageringshabitat, da den opføres i åbent habitat og derfor ikke vil have en barriereeffekt for flagermus. Ringmuren vurderes at kunne øge fourageringsmulighederne, primært for arterne frynseflagermus og brun langøre. Arter som dværg- og pipistrelflagermus vil ligeledes kunne fouragere langs med og inden for ringmuren, hvor der formentligt vil være læ, som akkumulerer de insekter, som flagermusene præderer på. Projektet vil ikke påvirke fourageringsmuligheder for syd- og brunflagermus, da de begge primært fouragerer i de højere luftlag.

Det vurderes, at driftsfasen ikke vil forringe den generelle aktivitet af fouragerende flagermus i området, og at områdets økologiske funktionalitet (både som fouragerings- og rasteområde) kan bevares i projektets driftsfase ved implementering af de nævnte afværgeforanstaltninger.

9.3.4. Afværgeforanstaltninger

Der anvendes siltgardin i forbindelse med anlægsforarbejderne til ændringerne af brinkerne.

Inden projektets anlægsfase vil der blive foretaget en aflukning af Vagttårnet. Aflukningen vil ske i perioden primo-medio maj, og der vil blive foretaget en besigtigelse af Vagttårnet inden aflukning for at sikre, at der ikke findes rastende flagermus i Vagttårnet inden aflukning. Som erstatning for sydflagermushannernes brug af Vagttårnet som rastehabitat, vil der blive opsat to egnede flagermusekasser enten på selve Vagttårnet eller i de større træer ved slottes gårdsplads.

Der skal ligeledes skabes erstatningshabitat for vandflagermus, som de kan benytte til overvintring. Som erstatning for vandflagermusenes anvendelse af vagttårnet til overvintring skal krudtmagasinet i bastionen anvendes.

Efter anlægsfasen vil Vagttårnets kælder og stueetage atter blive gjort tilgængeligt for syd- og vandflagermus.

I projektets driftsfase vil der som afværgeforanstaltning alene blive benyttet lyskilder til oplysning af Slotsholmen og ringmuren, som ikke påvirker de lysfølsomme arter af flagermus.

For så vidt angår Natura 2000-områderne N115 og N116 kan det ikke forventes, at naturtyperne eller arterne kan

påvirkes via afledning af overfladevand fra projektområdet dels på grund af afstanden og dels fordi afvandingen af slottet håndteres via et regnvandsbassin. Der henvises til punkt 9.7 for en nærmere beskrivelse af håndteringen af overfladevand.

9.4. Visuel påvirkning

9.4.1. Eksisterende forhold

Slottet har fra midten af 1800-tallet frem til 2017 fremstået som en samling af fire bygninger, der omkranser en slotsplads. Fra 1925 har plantede hække antydning af borgens form. I forbindelse med de arkæologiske undersøgelser er de to garnisonsbygninger revet ned, og græsplænen samt de hække, der viste borgens fløje, er fjernet og erstattet af en grusflade.

Nyborg Slot, byen og fæstningsanlægget kobles sammen af vandet, der omslutter og gennemløber den ældre bykerne. Voldsystemet i det centrale Nyborg udgør et markant og karakteristisk bylandskab med Slotsholmen som fokuspunkt.

Vandet kommer fra Vindinge Å, der via en kunstig kanal fra begyndelsen af 1200-tallet ledes til Hjulby Sø og Ladegårdsåen i ådalen vest for Nyborg, og derfra til det bearbejdede fæstningsanlæg med bastioner og voldgrave omkring Nyborg Slot den ældre del af Nyborg by og frem til udløbet i Nyborg Fjord. Det samlede forløb udgør et unikt træk med store landskabelige, kulturhistoriske og arkitektoniske kvaliteter.

Brinken rundt om Nyborg Slot fremstår tilgroet og med en upræcis afslutning ned mod voldgraven. Der er to store træer på den nordlige brink og et på den østlige brink, syd for Vagttårnet.

9.4.2. Påvirkninger i anlægsfasen

I anlægsfasen vil både indsyn til og udsyn fra fortidsmindet være enten forhindret eller skæmmet af byggehegn, stilladser og lignende.

I anlægsfasen vil der ske permanente terræændringer og rydning af beplantning.

I anlægsfasen vil de visuelle konsekvenser bestå af synlige anlægsarbejder, der visuelt vil indvirke på de nærmeste omgivelser, herunder Biblioteksholmen og Torvet foran Nyborg Rådhus.

Inden for projektområdet anvendes arealer til midlertidige byggepladsarealer, adgangsveje samt oplag af byggematerialer og overskudsjord. Området være præget af mobilkraner, stilladser, store maskiner og tung trafik.

Af hensyn til sikkerheden vil der opstilles byggepladshegn omkring arbejdsarealerne.

I anlægsfasen vil der ligeledes ske anlægsarbejder mellem bygningerne og voldgraven, i forbindelse med regulering af

terrænet, herunder brinken og rydning af den lave beplantning.

Det eksisterende terræn på Slotsholmens østlige vold bevares generelt og hæves, hvor det er nødvendigt for at dække fundamenterne på broen.

Det eksisterende terræn på Slotsholmens sydlige vold bevares generelt. I det sydvestlige hjørne møder volden Slotssøen i en eksisterende stensætning. Denne reduceres i højden, så der skabes en naturlig og niveaufri overgang fra slotssøens stenkant langs Slotsgade til brinken på Slotsholmen.

Den eksisterende slotsbro nedlægges, og der opføres en ny med forløb begyndende syd for Vagttårnet og derefter over voldgravssøen foran Vagttårnet, ca. 20 meter syd for den eksisterende bro forløb. Broen etableres med to bropiller i voldgravssøen.

Det forventes, at brinkvegetationen omkring selve Slotsholmen vil blive fjernet, men ikke i resten af voldgravssøen. Den fremtidige vanddybde nær den nye brink vil stige med ca. 25 cm.

Rydning af brinkvegetationen, den højere vandstand ved den fremtidige brink, samt nedrivning og opbygning af ny bro over voldgravssøen vil påvirke § 3-beskyttet natur og kan medføre en tilstandsændring, men ikke en indskrænkning af søens areal. Påvirkningen vurderes at være moderat.

Terrænet på Slotsholmens nordlige vold hæves generelt og med hensyntagen til de to eksisterende træer, hvor eksisterende terræn bevares.

De tre store træer, der står på Slotsholmen, bevares og påvirkes ikke i anlægsfasen.

Under anlægsfasen vil Nyborg Slot vil ikke have den samme visuelle betydning i bymiljøet. Projektområdet vil komme til at fremstå som en byggeplads. Da anlægsfasen regnes med at vare 2,5 år, vurderes påvirkningen at være moderat.

9.4.3. Påvirkninger i driftsfasen

Reguleringen af beplantningen vil bestå i en betydelig oprydning langs brinken og i bevarelsen af tre træer. Reguleringen af beplantningen og af brinken vil medføre en væsentlig ændring af Slotsholmens nuværende visuelle udtryk.

Projektet ændrer ikke på landskabstrækket fra Vindinge Å og frem til Nyborg Slot.

9.4.4. Afværgeforanstaltninger

Der indarbejdes ikke yderligere projektjusteringer eller afværgeforanstaltninger i forhold til påvirkningen af de visuelle forhold.

9.5. Kulturarv og arkæologi

9.5.1. Eksisterende forhold

Projektområdet indeholder Nyborg Slot, som er et fredet fortidsminde med tilhørende fortidsmindebeskyttelseslinje.

Hele området omkring Nyborg Slot med tilhørende fæstningsanlæg, voldgrave og bastioner samt Nyborg middelalderbykerne er omfattet af den statslige udpegning af kulturarvsarealer og er udpeget som værdifuldt kulturmiljø i Nyborg Kommuneplan 2021.

Kongefløjen og Vagttårnet er begge fredede bygninger og er udpeget som kulturhistorisk bevaringsværdig i kommuneplanen. Der er af flere omgange foretaget jordarkæologiske undersøgelser på Nyborg Slot. De tidligste kendte undersøgelser blev foretaget i 1896. I forbindelse med den meget omfattende rekonstruktion af Kongefløjen i 1920'erne blev der også foretaget arkæologiske undersøgelser.

Først i 2009 blev der igen foretaget egentlige jordarkæologiske undersøgelser på Slotsholmen. Ved strategisk udlagte søgefelter blev omfanget at bevarede ruinrester i søgefelterne undersøgt og dokumenteret i perioden 2009 til 2014. Undersøgelsernes resultater gav et grundlag for at revidere forståelsen for borgbankens oprindelige topografi og borgens udvikling gennem tid.

Østfyns Museer foretog i perioden 2016 til 2018 (samt supplerende registreringer i 2019 og 2020) undersøgelser på Nyborg Slot forud for renovering og nybyggeri inden for det fredede fortidsminde. De sonderende undersøgelser var omfangsrige og udgjorde et areal på i alt 4178 m².

Store dele af Slotsholmen på Nyborg Slot har været afdækket til et niveau, hvor der enten fandtes ruinlevn, eller til undergrundsniveau, hvor ingen ruinlevn fandtes. Kendskabet til de bevarede ruinlevn er således omfangsrigt og danner et godt udgangspunkt for risikovurdering ved fremtidigt jordarbejde.

Nyborg Slot ligger fortsat som et fredet fortidsminde under det fredede areal for Nyborg Bybefæstning. Jordarbejder vil derfor normalt, uanset vurderingen af muligheden for at påtræffe ruinlevn, forudsætte dispensationer fra lovgivningen.

Undersøgelserne har sammen med undersøgelseskampagnerne 2009-2014 fortrinsvist, fraregnet forborgsområdet øst for Vagttårnet, været foretaget inden for de ydre rammer for ringmursfundamentene. Hvor arealet inden for ringmuren må regnes for godt belyst, må de ydre rammer "uden for ringmuren" regnes for mindre belyste og kan gemme på omfattende ruinlevn.

Nyborg Slot og slotsbanken er et fredet fortidsminde, og hele slotsbanken med eksisterende bygninger, volde, grave og en del af glaciset (skråningen) er beskyttet efter reglerne i museumsloven som en del af Nyborg Bybefæstning.

Nyborg Slot blev bygningsfredet i 1918 og gennemgik herefter en gennemgribende restaurering og rekonstruktion i 1917-23 ledet af Mogens Clemmensen. Bygningsfredningen

omfatter kun Kongefløjen og Vagttårnet. De to gulkalkede garnisonsbygninger mellem Kongefløjen og Vagttårnet var ikke fredet og blev nedrevet i 2017.

De bærende fredningsværdier af Nyborg Slot knytter sig til de bevarede dele af det gamle borganlæg bestående af Kongefløjen og Vagttårnet med deres lukkede og massive facader opført i grundmur med varierende murstentypen og stort set ubrudte tagflader af tegl, Kongefløjens markante hjørnetårne og heltagene af tegl. Hertil kommer samtlige muråbninger herunder vinduer, døre, luger og samtlige bygningsarkæologiske spor. Rester af ringmuren og vægtergang både i Kongefløjens vestside og i vagttårnets tykke mure. Endelig knytter de bærende fredningsværdier sig til den traditionelle materialeholdning, herunder tegl, træ og kalk.

Indvendigt knytter de bærende fredningsværdier sig til de ældre, enkle planer på alle etager. Hertil kommer rummenes detaljering, såsom dekorerede vægge, kaminer og hemmeligheder, der gør, at de forskellige etagers tidligere funktioner stadig er aflæselige, alle typer tømmerkonstruktioner på alle etager. I tagetagen gælder dette desuden det synlige tagværk og det understrøgne tag. Endelig knytter de bærende fredningsværdier sig i det indre og til den traditionelle materialeholdning.

Nyborg opstod i 1200-tallet som borgby til Nyborg Slot. Nyborg Slot er sammen med den centrale del af Nyborg by udpeget som kulturmiljø i Nyborg Kommuneplan 2021. Den kulturhistoriske værdi knytter sig Nyborg Slots oprindelige funktion som borganlæg, i dag repræsenteret ved Kongefløjen, resten af Vagttårnet, slotssøen, voldgraven, og Slotsholmen med sine mange arkæologiske spor. Nyborg Slot, herunder især Kongefløjen, har været skueplads for væsentlige begivenheder i Danmarkshistorien, som f.eks. det middelalderlige parlament, Danehoffet. Dermed har stedet også høj symbolværdi.

Der er ikke kirkebyggelinje inden for projektområdet, og der er ikke registreret beskyttede sten- og jorddiger inden for projektområdet.

9.5.2. Påvirkninger i anlægsfasen

Fortidsminderne befinder sig både over og under terræn, og vil potentielt kunne blive påvirket i forbindelse med anlægsarbejdet i projektområdet.

Det vurderes, at projektområdet er velundersøgt både med hensyn til arkivarisk kontrol og arkæologiske undersøgelser. Det vurderes derfor mindre sandsynligt, at der i forbindelsen med anlægsarbejdet vil blive gjort nye fund.

Projektforslagets design og de foreslåede konstruktioner tager hensyn til de fundne ruinlevn, hvorfor nedgravning og fundering ikke vil forstyrre eller bortgrave disse.

Fortidsminderne under terræn er sårbare over for tryk fra tunge køretøjer og sårbare over for det egentlige anlægsar-

bejde, herunder etablering af nye fundamenter og terrænreguleringer.

Der er i projektet lagt stor vægt på at balancere hensynet til både at genskabe Nyborg Slot som et firfløjet anlæg og samtidig bevare og tydeliggøre særligt de historiske dele af slottet. Alle tilføjelser og nybyggeri opført på fortidsminder udføres derfor, så de i princippet er fuldt reversible – og dermed kan fjernes uden at volde skade på fortidsminder og de fredede bygninger. Nybyggeriet funderes derfor imellem – ikke oveni – eksisterende bygningslevn og fortidsminder, og der vil være en tydelig adskillelse mellem ny-tilføjede bygværker og de historiske bygninger og ruiner. Hensigten er dog, at projektets nybyggeri bliver en værdifuld tilføjelse, og ambitionen er, at de nye bygninger bliver stående i mange hundrede år.

Da både fortidsminder og fredede bygninger er strengt beskyttet, og at nyt byggeri oven på og i direkte forbindelse med fortidsminder og fredede bygninger efter gældende regler ville kræve dispensation efter museumsloven og tilladelse fra fredningsmyndigheden, vurderes påvirkningen at være væsentlig.

9.5.3. Påvirkninger i driftsfasen

For anlægsfasen er der beskrevet en række påvirkninger, som er varige og derfor vil fortsætte i driftsfasen. Behandlingen af disse gentages ikke i dette punkt.

Formålet med projektet er at genskabe fortællingen om Nyborg Slot ved at genskabe et borganlæg, der i højere grad end i dag kan formidle slottets tidligere omfang og dominerende rolle, som slottet tidligere har indtaget, i forhold til omgivelserne, Nyborgs og Danmarks historie. Dertil vil projektet også øge tilgængeligheden til slottet markant.

Som fortidsminde påvirkes slottet og omgivelserne på en række forskellige områder, positivt og negativt. Positivt med hensyn til formidling og den visuelle oplevelse af fortidsmindet samt den øgede tilgængelighed til slottet. Samtidigt vurderes det, at en realisering af projektforslaget ikke vil betyde uoprettelige ødelæggelser af fortidsmindets strukturer. Der er gennemført omfattende arkæologiske undersøgelser, som har kortlagt deres placering over og under terræn. Resultaterne af disse undersøgelser er grundlag for udformningen af projektforslaget med hensyn til såvel placering af bygninger og enkeltdele, og etablering af beskyttelseslag og andre tiltag for at beskytte fortidsminderne. Påvirkningen vurderes dog at være væsentlig, da projektet ville have krævet dispensation fra museumsloven.

Projektet ændrer Nyborg Slots samlede fremtoning, på bygningsmassen ved forhøjelsen af tårnet og ved bygning af to nye bygningsværker med kongefløjen. Overordnet vil projektet derfor påvirke formidling og oplevelse af fortidsminde, kulturarvsareal, kulturmiljø og fredede bygninger. Omfanget af denne påvirkning er stort og påvirkningen vurderes samlet at være en væsentlig positiv virkning.

De arkæologiske interesser ligger til grund for Kulturminderministeriets udpegning af projektområdet som kulturarvsareal. Projektområdet er særdeles velundersøgt og i undersøgelsesrapporten fra 2022 konkluderes det, at der udenfor ringmursforløbet kan være rig mulighed for ved fremtidige undersøgelser at påtræffe bygninger og øvrige konstruktioner – ikke blot teglbyggede, men også lettere konstruktioner.

De steder, hvor der sker anlægsarbejder, er de arkæologiske interesser kortlagt, og projektforslagets design og konstruktioner valgt således, at beskadigelse af arkæologiske strukturer og værdier undgås eller minimeres. Strukturerne bevares, selv om mange indkapsles. Dette anses for en væsentlig påvirkning.

En fredet bygning må gerne vedligeholdes, men der må efter gældende regler ikke foretages egentlige ændringer uden tilladelse. Projektet indeholder egentlige ændringer af hele den bestående bygningsmasse som beskrevet under anlægsfasen. Ændringerne vurderes derfor at være væsentlige.

Kulturmiljøet er en udpegning i kommuneplanen af en samlet enhed, med udgangspunkt i kulturfortællingen omkring Nyborg Slot. Projektet vurderes derfor at bidrage til forståelsen og formidlingen af det bestående kulturmiljø. Det vurderes, at dette gøres, uden at stedet mister autenticitet, og uden at gå på kompromis med de bærende elementer i udpegningen af kulturmiljøet. Projektet vurderes derfor ikke at være i strid med de beskyttelsesinteresserne for kulturmiljøet, som fastlagt i Nyborg Kommuneplan. Påvirkningen af kulturmiljøet vurderes derfor at være positiv.

I en samlet afvejning vurderes de mange påvirkninger at indebære en positiv virkning, navnlig i kraft af formidlingen af fortidsmindet, men også med vægt på at nybyggeriet arkitektonisk udskiller sig fra, og underordner sig de bevarede gamle bygningsdele, ligesom der er taget højde for at arkæologiske værdier ikke beskadiges. Dertil tilføjer projektet en væsentlig forbedring af tilgængeligheden på det samlede anlæg.

9.5.4. Afværgeforanstaltninger

Alt anlægsarbejde skal udføres under størst mulig hensyntagen til det beskyttede fortidsminde. I anlægsarbejdet på fortidsminder vil der kunne blive stillet vilkår og krav om afværgeforanstaltninger i forbindelse med anlægsarbejdet. Disse vilkår og afværgeforanstaltninger kan f.eks. være som beskrevet i det følgende.

Der må ikke afgraves eller graves dybere, end hvad der er angivet som nødvendigt i forhold til gennemførelse af de enkelte projektdele. Traceerne til nye kloak- og forsyningsledninger skal derfor være så smalle som muligt.

Maskiner må aldrig køre på ikke afdækket jordoverflade, men skal benytte byggepladskøreveje udlagt til formålet.

Slotspladsens enligt beliggende bevarede ruin af et højmiddelalderligt hus, de bevarede ruiner af et tårn og en un-

derjordisk tunnel i det sydøstlige hjørne samt alle de bevarede ruiner af konstruktionsdele tilhørende de oprindelige brofæster og adgangssystemer beliggende øst og syd for vagttårnet må ikke indgå i byggeplads- og arbejdspladsområde. Arealerne skal afspærres med byggepladshegn i mindst 2 meters afstand fra ruiner. Huset på slotspladsen samt tårn og underjordisk tunnel afspærres desuden med kampesten.

Ruiner og/eller andre faste konstruktioner må ikke gennem-brydes eller fjernes i forbindelse med anlægsarbejdet.

Sand/grusblandingen skal være af rent tilført materiale.

Anlægsarbejdet udføres med inddragelse Østfyns Museer i relation til arkæologiske forhold. Eventuelt fremkomne udokumenterede arkæologiske spor skal undersøges og registreres i det omfang, Østfyns Museer skønner det nødvendigt og efter nærmere aftale med Slots- og Kulturstyrelsen.

Det sikres i videst muligt omfang, at eventuelt fremkomne udokumenterede arkæologiske spor undersøges og registreres i det omfang, Østfyns Museum skønner det nødvendigt.

Skader på fortidsmindet opstået i forbindelse med arbejderne skal reableres efter anvisning fra Østfyns Museer.

Udlægning af de angivne beskyttelseslag på oprindeligt murværk samt opmuring på beskyttelseslag bør foregå med den yderste nøjagtighed og præcist overholde de angivne lagtykkelser.

Tegltypen vælges i samarbejde med Slots- og Kulturstyrelsen.

Det skal sikres at oprindelige murværk og andre faste konstruktioner, kan absorbere og holde til opbygningen af nyt murværk.

9.6. Grundvand

9.6.1. Eksisterende forhold

Nyborg Slot-projektet er beliggende i udkanten af et område med almindelige drikkevandsinteresser og er beliggende omgivet af voldgrav og Nyborg by. Der er to grundvandsforekomster i området.

9.6.2. Påvirkninger i anlægsfasen

Der vil ikke ske grundvandssænkning i anlægsfasen, da der ikke vil forekomme gravearbejde under grundvandsspejlet, eller andre aktiviteter, der kan påvirke grund- eller drikkevandet. Den dybeste udgravning vil være i forbindelse med etablering af et underjordisk regnvandsbassin. Ved gravning dybere end 4 meter under terræn kan der evt. træffes et hængende vandspejl i niveau med voldgravens vandspejl. Da gravning sker i leret fyld og moræneler, vil der ikke ske tilstrømning af grundvand til udgravningen.

Der vil ikke foregå aktiviteter, der kan medføre forringelse af grundvandets kvantitative eller kemiske tilstand, eller

være til hindring for målopfyldelsen om god tilstand. Ved eventuelt spild af olie eller brændstof foretages opsamling af forurening og jord omgående, og som følge af lerlaget under udgravningsniveau vil der ikke ske en nedsivning af forurening til grundvandsforekomsterne.

På den baggrund vurderes påvirkningen fra anlægsaktiviteterne, herunder etableringen af regnvandsbassinet, at være ubetydelig.

9.6.3. Påvirkninger i driftsfasen

Der vil ikke foregå nogen dræning eller andre aktiviteter, der kan medføre forringelse af grundvandets kvantitative eller kemiske tilstand eller være til hindring for målopfyldelsen om god tilstand. Der vil ikke blive anvendt pesticider på området i driftsfasen.

Påvirkningen af grundvandet i driftsfasen vurderes derfor at være ubetydelig.

9.6.4. Afværgeforanstaltninger

Det vurderes ikke at være behov for afværgeforanstaltninger i forhold til grundvandet.

9.7. Overfladevand

9.7.1. Eksisterende forhold

Projektområdet omkranses af vandområde o3025_x, der ifølge Basisanalyse for vandområdeplanerne 2021-2027 har godt økologisk potentiale og ukendt kemisk tilstand. Miljømålene for vandområdet er hhv. godt økologisk potentiale og god kemisk tilstand.

Datagrundlaget for vandområde o3025_x er dog mangelfuldt, og derfor anvendes data for det opstrøms beliggende vandområde o10385_c, der ifølge basisanalysen har ringe økologisk tilstand og ikke-god kemisk tilstand.

Det nationalt specifikke stof zink giver i Basisanalyse for vandområdeplanerne 2021-2027 anledning til overskridelse af miljøkvalitetskrav for miljøforurenende stoffer. Der er i årene efter basisanalysen udført yderligere målinger i vandområdet. Disse målinger ligger under miljøkvalitetskravet. Idet også disse værdier indregnes i en gennemsnitsberegning, er resultatet, at miljøkvalitetskravet for udledning af zink overholdes.

Det nedstrøms beliggende marine vandområde Nyborg Fjord har, jf. Basisanalyse for vandområdeplanerne 2021-2027, ringe økologisk tilstand og ikke-god kemisk tilstand. Miljømålene for vandområdet er god økologisk tilstand og god kemisk tilstand.

9.7.2. Påvirkninger i anlægsfasen

Afvandingen fra projektområdet vil i anlægsfasen ledes ud i voldgravssystemet og videre gennem Ladegård Å, Nyborg Fjord og Storebælt.

I anlægsfasen kan der forekomme en moderat påvirkning af søen og vandløbet i forbindelse med regulering af brinkerne. Der vurderes at forekomme en påvirkning fra forstyrrelse af sedimentet ved reguleringen af brinkerne, men ved afværgetiltag såsom filterduge vil denne påvirkning være lille.

9.7.3. Påvirkninger i driftsfasen

Afvandingen fra projektområdet vil i driftsfasen som udgangspunkt ledes ud i voldgravssystemet og videre gennem Ladegård Å, Nyborg Fjord og Storebælt.

For driftsfasen vurderes det, at der skal etableres afværgeforanstaltninger for at hindre en væsentlig udledning af miljøproblematisk stoffer.

9.7.4. Afværgeforanstaltninger

For at hindre udledningen af miljøproblematisk stoffer særligt fra driftsfasen skal der etableres afværgeforanstaltninger.

Som afværgeforanstaltning kan der etableres et vådt regnvandsbassin (BAT), som kan rense og forsinke vandet inden udledningen til voldgraven, og et filterbassin samt erosionssikring med udledningspunktet.

I bassinerne vil størstedelen af de miljøproblematisk forbindelser bundfældes, før vandet fortsætter til voldgraven. Herefter vil koncentrationerne for alle stoffer overholde hhv. miljøkvalitetskravene og vejledende grænseværdier.

Alternativt kan overfladevandet udledes direkte til kloak. I så fald vil overfladevandet ledes til rensningsanlæg, som vil overholde projektets miljøkrav. Slotsholmen er i forvejen kloakeret, og projektets spildevand ledes til kloak.

10. Forholdet til EU-retten

10.1. VVM-direktivet

Det følger af artikel 2, stk. 5, i VVM-direktivet som ændret ved Europa-Parlamentets og Rådets direktiv 2014/52/EU af 16. april 2014 om ændring af direktiv 2011/92/EU, at medlemsstaterne, med forbehold af artikel 7, i tilfælde, hvor et projekt vedtages ved en særlig national lov, kan fritage dette projekt fra direktivets bestemmelser om offentlig høring, forudsat at målene med direktivet opfyldes.

Denne bestemmelse indebærer, at VVM-direktivets almindelige regler også gælder for projekter, der vedtages ved en særlig national anlægslov, men at der i disse tilfælde er hjemmel til at fravige bestemmelserne om offentlig høring, bortset fra reglerne om inddragelse af offentligheden og myndigheder i andre medlemsstater i projekter med grænseoverskridende miljøeffekter (artikel 7).

Projektet, som således er forberedt til Folketingets vedtagelse i enkeltheder ved lov, fremgår af lovforslagets § 1, stk. 1, lovforslagets bilag 1 og projektbeskrivelsen i lovforslagets almindelige bemærkninger. Projektets indvirkninger på miljøet er beskrevet og vurderet i de miljømæssige undersøgelser af projektet i miljøkonsekvensrapporten, herunder vurderingen af projektets indvirkning på Natura 2000-områder.

Miljøkonsekvensrapporterne er udarbejdet i overensstemmelse med de krav, som VVM-direktivet stiller til en almindelig miljøkonsekvensvurdering efter direktivet. Lovforslagets punkt 12 indeholder en sammenfatning af de i miljøkonsekvensrapporten vurderede påvirkninger af miljøet. Der er endvidere gennemført høringer af myndigheder og offentligheden over miljøkonsekvensrapporten for projektet, som opfylder direktivets almindelige krav til sådanne høringer, herunder om inddragelse af offentligheden og myndigheder.

Med Folketingets vedtagelse af lovforslaget bemyndiges kulturministeren til at gennemføre projektet i overensstemmelse med denne beskrivelse af projektet. Anlægsloven udgør den VVM-tilladelse, som projektet ellers skulle have haft i henhold til den administrative procedure. På grund af de fravigelser af anden lovgivning, som er anført i lovforslaget, vil projektet kunne gennemføres uden tilladelser, godkendelser eller dispensationer og uden hensyn til umiddelbart gældende forbud mod ændringer i tilstanden eller etableringen af fysiske anlæg i den af lovforslagets § 4 omfattede natur- og miljølovgivning m.v.

De gennemførte miljøundersøgelser og høringer opfylder kravene i VVM-direktivet som ændret ved Europa-Parlamentets og Rådets direktiv 2014/52/EU af 16. april 2014 om ændring af direktiv 2011/92/EU, for så vidt angår offentlig deltagelse og adgang til klage eller domstolsprøvelse.

10.2. Udbudsdirektivet

10.2. Udbudsdirektivet

Projektet er underlagt EU-reglerne vedrørende udbud, herunder direktiv 2004/18/EF (udbudsdirektivet) og direktiv 2004/17/EF (forsyningsvirksomhedsdirektivet), implementeret ved henholdsvis bekendtgørelse nr. 712 af 15. juni 2011 og bekendtgørelse nr. 936 af 16. september 2004, der finder anvendelse for varer, tjenesteydelser og bygge- og anlægsopgaver.

EU's udbudsregler gælder statslige og lokale myndigheder samt offentlige virksomheder. Endvidere gælder direktiverne for organer, der er kontrolleret af det offentlige - de såkaldte offentligretlige organer - der er oprettet specielt med henblik på at imødekomme almenhedens behov, dog ikke behov af industriel eller kommerciel karakter.

EU's udbudsregler indebærer en pligt for ordregivere til at følge bestemte procedurer ved indgåelse af visse offentlige kontrakter. Det er kun gensidigt bebyrdende aftaler, hvor en ordregiver over for en økonomisk aktør indvilliger i at betale en aftalt sum penge eller en anden form for økonomisk modydelse for en ydelse, der er omfattet af udbudsdirektiverne.

Det følger af gensidighedsbegrebet, at relationerne mellem parterne typisk vil hvile på et privatretligt grundlag. Direktiverne finder således kun anvendelse på ydelser, der udføres

på grundlag af tildeling af ordrer. Ydelser, der udføres på et andet grundlag, f.eks. love eller administrative bestemmelser, er som udgangspunkt ikke omfattet, forudsat det ikke er nødvendigt at udfylde lovgrundlaget med en kontrakt, der beskriver aktørens præcise pligter.

De kontrakter, som kulturministeren m.v. vil kunne indgå som følge af denne lov med eksempelvis rådgivende ingeniører, entreprenører og eksterne konsulenter, vil derimod skulle udbydes efter de gældende nationale regler, der implementerer EU-reglerne herom.

10.3. Vandrammedirektivet og grundvandsdirektivet

Det følger af vandrammedirektivet (Europa Parlamentets og Rådets direktiv 2000/60/EF af 23. oktober 2000 om fastlæggelse af en ramme for Fællesskabets vandpolitiske foranstaltninger), at medlemsstaterne skal forebygge forringelse af tilstanden for alle målsatte overfladevandområder og grundvandsforekomster og beskytte, forbedre og restaurere alle overfladevandområder og grundvandsforekomster med henblik på at opnå god økologisk og god kemisk tilstand for overfladevandområder og god kemisk og kvantitativ tilstand for grundvandsforekomster senest 2015. Denne frist kan under visse betingelser forlænges for de enkelte vandforekomster til 2021, henholdsvis 2027. Fristforlængelse og grundlaget herfor skal fremgå af vandområdeplanen.

EU-Domstolen har i en principiel dom (C-461/13 Weser) fastslået, at der foreligger en forringelse den økologiske tilstand af et overfladevandområde, hvis et eller flere kvalitets-elementer (f.eks. ålegræs, klorofyl eller bundfauna) falder en klasse – f.eks. fra god til moderat tilstand – selvom det ikke betyder, at hele vandområdet falder en klasse. Hvis vandområdet allerede befinder sig i den laveste klasse (dårlig tilstand), vil enhver yderligere forringelse af dette vandområde udgøre en forringelse i direktivets forstand.

Direktivet er blandt andet implementeret i dansk ret ved lov om vandplanlægning, jf. lovbekendtgørelse nr. 126 af 26. januar 2017, med tilhørende bekendtgørelser.

Europa-Parlamentets og Rådets direktiv 2006/118/EF af 12. december 2006 om beskyttelse af grundvandet mod forurening og forringelse (herefter grundvandsdirektivet) fastsætter nærmere bestemmelser med henblik på at opfylde vandrammedirektivets artikel 17 om strategier til forebyggelse og kontrol med forurening af grundvandet. Grundvandsdirektivet supplerer således vandrammedirektivet med mere specifikke kriterier for vurdering af grundvandets kemiske tilstand.

Grundvandsdirektivet omfatter kriterier for vurdering grundvandets kemiske tilstand. Formålet med grundvandsdirektivet er at forebygge og bekæmpe forurening af grundvandet. Direktivet indeholder procedurer til vurdering af grundvandets kemiske status og foranstaltninger til at reducere niveauet af forurenende stoffer. Med direktivet skal der endvidere tages hensyn til grundvandsforekomsternes indvirkninger på indbyrdes forbindelse med tilknyttede over-

fladeområder og terrestriske økosystemer, som ligeledes skal beskyttes. Grundvandsdirektivet fastsætter samtidig foranstaltninger til at forebygge og kontrollere forurening af grundvandet.

Konkrete miljømål er herved fastlagt ved bekendtgørelse nr. 448 af 11. april 2019 om miljømål for overfladevandområder og grundvandsforekomster. Fravigelse kan kun ske inden for rammerne af § 4 i bekendtgørelsen og/eller § 7 i bekendtgørelse nr. 449 af 11. april 2019 om indsatsprogrammer for vandområdedistrikter. Bestemmelserne implementerer vandrammedirektivets artikel 4, stk. 7, omhandlende fravigelser.

EU-Domstolen har i Weser-dommen (C-535/18) fastslået, at principperne i afgørelsen C-461/13 om forringelse af tilstanden for overfladevandområder også gælder for grundvandsforekomster.

EU-Domstolene har i dommene i C-461/13 og C-535/18 endvidere fastslået, at kompetente myndigheder ikke kan træffe en afgørelse, der indebærer en forringelse af målsatte vandforekomster, medmindre de strenge betingelser i vandrammedirektivets art. 4, stk.7, litra a-d, er opfyldte, og at myndighedens vurdering af, om et projekt m.v. vil indebære en forringelse, skal være gennemført, inden myndigheden kan træffe afgørelse.

Udgangspunktet fremgår af § 8 i bekendtgørelse om indsatsprogrammer for vandområdedistrikter, hvorefter myndigheder ved administration af øvrig lovgivning, herunder også dette lovforslag efter vedtagelse, skal forebygge forringelse af vandområdets tilstand og sikre, at opfyldelse af deres miljømål ikke hindres.

Fravigelse af ovenstående udgangspunkt kan kun ske inden for rammerne af § 4 i bekendtgørelse om miljømål og/eller § 7 i bekendtgørelse om indsatsprogrammer, hvorefter det, under en række skærpede betingelser, kan undlades at gennemføre eventuelle foranstaltninger fastlagt for det konkrete vandområde og/eller fravige miljømålet:

- fravigelsen skal skyldes ændringer af et overfladevandområdets fysiske karakteristika eller ændringer i en grundvandsforekomsts niveau,
- den skadelige indvirkning på vandforekomstens tilstand skal mindskes mest muligt,
- ændringerne skal være begrundet i væsentlige samfundsinteresser, og
- der må ikke være alternativer, som er en miljømæssigt væsentlig bedre løsning.

Fravigelse kræver Miljøstyrelsens tilladelse.

I forhold til overfladevand og grundvand viser miljøkonsekvensrapporten, at der ikke findes særlige risici med hensyn til frigørelse af forurening af grundvand eller drikkevand, og at projektet ikke vil påvirke vandkvaliteten ved udledning.

Det vurderes i miljøkonsekvensrapporten, at afvandingen fra

projektområdet vil lede ud i voldgravssystemet og videre gennem Ladegård Å, Nyborg Fjord og Storebælt.

Som afværgeforanstaltning i anlægsfasen anvendes bl.a. filterduge for at reducere udvaskning af sedimentet.

For udledninger relateret til driftsfasen etableres der et vådt regnvandsbassin (BAT) og et filterbassin, som kan rense og forsinke vandet i fornødent omfang inden udledningen.

Anlægsprojektet vil derfor ikke medføre en forringelse af tilstanden i målsatte vandforekomster eller hindre opfyldelsen af de fastsatte mål for forekomsten i strid med vandrammedirektivet.

10.4. Habitatdirektivet

I medfør af Rådets direktiv 92/43/EØF af 21. maj 1992 om bevaring af naturtyper samt vilde dyr og planer (habitatdirektivet), er der i Danmark udpeget en række særlige beskyttelsesområder (Natura 2000-områder).

Det følger af habitatdirektivets artikel 6, stk. 3, at der i forbindelse med bl.a. anlægsprojekter skal gennemføres en vurdering af projektets virkninger på Natura 2000-området (konsekvensvurdering). Hvis konsekvensvurderingen viser, at projektet kan påvirke Natura 2000-området (udpegningsgrundlaget) væsentligt, kan projektet ikke gennemføres, medmindre betingelserne i direktivets artikel 6, stk. 4, for at fravige beskyttelsen af Natura 2000-området er opfyldt.

Habitatdirektivets artikel 12-16 indeholder bestemmelser om beskyttelse af visse dyre- og plantearter, som er optaget på direktivets bilag IV (bilag IV-arter).

Efter habitatdirektivets artikel 12 skal medlemsstaterne træffe de nødvendige foranstaltninger til at indføre en streng beskyttelsesordning i det naturlige udbredelsesområde for de dyrearter, der er omfattet af bilag IV, litra a) med forbud mod bl.a. forsætlig forstyrrelse af disse arter og beskadigelse eller ødelæggelse af yngle- eller rasteområder.

Habitatdirektivets artikel 12 er gennemført i dansk ret ved en række bestemmelser, herunder det generelle forbud i naturbeskyttelseslovens § 29 a.

Vedtagelsen af anlægsloven udgør godkendelsen af projektet i forhold til habitatdirektivets artikel 6, stk. 3. Der er derfor i forbindelse med VVM-undersøgelserne af anlægsprojektet udført de nødvendige vurderinger af projektets påvirkninger af Natura 2000-områder.

De nærmeste af disse områder, N115 og N116, rummer såkaldte habitatområder bestående af H99 Østerø Sø på Knudshoved og H100 Centrale Storebælt og Vresen, samt enkelte fuglebeskyttelsesområder længere ude i Storebælt.

VVM-undersøgelsen har vist, at projektet er beliggende i for stor afstand til nærmeste Natura 2000-område til, at der kan ske direkte påvirkning af arter eller naturtyper på udpegningsgrundlaget. Undersøgelsen har også vist, at der vil ske

en påvirkning af flagermus, hvorfor der etableres afværgeforanstaltninger. Det er herefter vurderingen, at der ikke vil ske skade eller ødelæggelse af yngle- og rasteområder.

I anlægsfasen håndteres overfladevand som under eksisterende forhold, og eventuelle udvaskninger af sediment fra blotlagt jord vil via afværgetiltag som brug siltgardin være inddæmnet/sedimenteret i selve voldgravssøen. Det vil derfor ikke udgøre en påvirkning af Natura 2000-området.

I driftsfasen viser beregninger af overfladevandshåndteringen, at overfladevandshåndteringen skal ske via etablering af regnvandsbassin efter BAT (best available technology). En væsentlig påvirkning af Natura 2000-området i driftsfasen kan derfor udelukkes, da projektet under alle omstændigheder vil skulle opnå en udledningstilladelse, hvorefter miljøkvalitetskravene vil være overholdt. Der er derfor ikke behov for at fastsætte afværgeforanstaltninger med hensyn til Natura 2000.

Efter de beskrevne tiltag i relation til overfladevand vurderes det derfor, at der ikke vil være en væsentlig påvirkning af Natura 2000 områder som følge af projektet, og at der ikke vil være konflikter i forhold til den fremtidige målopfyldelse af de konkrete miljømål i vandområdeplanerne.

10.5. Århuskonventionen

Efter Århus-konventionens artikel 9, stk. 2, skal enhver part under konventionen inden for rammerne af dens nationale lovgivning sikre, at medlemmer af den berørte offentlighed, som har tilstrækkelig interesse, har adgang til ved en domstol og/eller et andet ved lov etableret uafhængigt og upartisk organ at få prøvet den materielle og processuelle lovlighed af enhver afgørelse, handling eller undladelse, der er omfattet af bestemmelserne i konventionens artikel 6. Hvad der udgør tilstrækkelig interesse, fastsættes i overensstemmelse med dansk rets almindelige regler og i overensstemmelse med det mål at give den berørte offentlighed vid adgang til domstolsprøvelse inden for rammerne af konventionen. Ikke-statslige organisationer, der arbejder for at fremme miljøbeskyttelse, og som imødekommer alle krav efter national lovgivning, anses for at have tilstrækkelig interesse, jf. også konventionens artikel 2, stk. 5.

Det følger af konventionens artikel 9, stk. 3, at medlemmer af offentligheden, der opfylder eventuelle kriterier i national ret, skal have adgang til administrative eller retslige procedurer for at anfægte private personers og offentlige myndigheders handlinger eller undladelser, der er i strid med nationale bestemmelser, der vedrører miljøet. Også denne forpligtelse anses i relation til nærværende lovforslag for at være opfyldt ved dansk rets almindelige adgang til at anlægge et civilt søgsmål.

Efter Århus-konventionens artikel 9, stk. 4, må procedurer omfattet af bestemmelsens stk. 1-3 stille tilstrækkelige og effektive retsmidler til rådighed, inklusive foreløbige retsmidler, hvor dette findes passende, der skal være rimelige og retfærdige, betimelige og ikke uoverkommelige for dyre.

Processen ved danske domstole forudsættes at leve op til kravene i Århus-konventionen. Efter dansk praksis kan enhver, der har retlig interesse efter dansk rets almindelige regler, herunder også organisationer omfattet af Århus-konventionens artikel 2, stk. 5, således bl.a. indbringe spørgsmålet om en anlægslovs forenelighed med EU-retten for de danske domstole. I lyset af EU-Domstolens dom af 13. februar 2014 i sag C-530/11, Kommissionen mod Storbritannien, præciseres i forslaget § 6, stk. 2, at retten ved søgsmål om forhold vedrørende miljøet, der er omfattet af loven, skal påse, at omkostningerne ved sagen ikke er uoverkommeligt høje for de berørte parter. Forpligtelsen påhviler samtlige retsinstanser.

Lovforslaget lever op til kravene i konventionen om adgang til oplysninger, offentlig deltagelse i beslutningsprocesser samt adgang til klage og domstolsprøvelse på miljøområdet (Århuskonventionen). EU er kontraherende part under Århuskonventionen, og konventionen er derfor også gennemført i EU-retten, jf. herved Europaparlamentets og Rådets direktiv 2003/35/EF af 26. maj 2003 om mulighed for offentlig deltagelse i forbindelse med udarbejdelse af visse planer og programmer på miljøområdet og om ændring af Rådets direktiv 85/337/EØF (det tidligere VVM-direktiv) og 96/61/EF, for så vidt angår offentlig deltagelse og adgang til at klage og domstolsprøvelse.

Konventionen finder endvidere anvendelse på anlægsloven. Behandlingen og vedtagelse af anlægsloven lever op til kravene om offentlighedens inddragelse efter Århuskonventionen.

11. Hørte myndigheder og organisationer m.v.

Et udkast til lovforslag har i perioden fra den 28. juni 2024 til den 23. august 2024 (57 dage) været sendt i høring hos følgende myndigheder og organisationer m.v.:

92-gruppen, A. P. Møller Fonden, Advokatrådet, Advokatsamfundet, Akademirådet, Akademisk Arkitektforening, Arkitektskolen Aarhus, Arkitekturoprøret, Brancheforeningen

Danske Advokater, Business Danmark, BYFO/Foreningen Historiske Huse, Bygherreforeningen, Danmarks Kulturarvs Forening, Danmarks Naturfredningsforening, Dansk arbejdsgiverforening, Dansk Botanisk Forening, Dansk Byggeri, Dansk Byplanlaboratorium, Dansk Erhverv, Dansk Erhvervsfremme, Dansk Handicap Forbund, Dansk Historisk Fællesråd, Dansk Industri Byggeri, Dansk Lokalthistorisk Forening, Dansk Metal, Dansk Militærhistorisk Selskab, Dansk Naturfredningsforening, Dansk Ornitologisk Forening, Dansk Transport og Logistik (DTL), Dansk Vand- og Spildevandsforening, Danske Arkitektvirksomheder, Danske Handicaporganisationer, Danske Landskabsarkitekter, Danske Museumsforeninger, Danske Regioner, Danske Slotte og Herregaarde, Det Centrale Handicapråd, Det Kongelige Akademi – Arkitektur, Design, Konservering, DI Transport, DOCOMOMO Danmark, Domstolsstyrelsen, Europa Nostra Danmark, Fagbevægelsens Hovedorganisation (FH), Fagligt Fælles Forbund – 3F, Foreningen af Rådgivende Ingeniører, Foreningen for Nyborgs Forskønnelse, Foreningen til Gamle Bygningers Bevaring, Friluftstrådet, Greenpeace Danmark, Havehistorisk Selskab, ICOM Danmark, ICOMOS Danmark, Kommunernes Landsforening (KL), Kultur & Arv, Kulturmiljørådet Fyn, Landdistrikternes Fællesråd, Landsforeningen for Bygnings- og Landskabskultur, Langelands Museum, Livet med Handicap (LEV), Lokale og Anlægsfonden, Middelfart Museum, Museum Odense, Museum Sydfoyn, Museum Vestfyn, Museumsudvalget for Kulturhistorie, Nationalmuseet, Naturstyrelsen, NOAH, Nordisk Konservatorforbund Danmark, Nyborg Kommune Nyborg, Museumsforening, ODM – Organisationen Danske Museer, Realdania, Region Syddanmark, Rigsrevisionen, Rådet for Grøn Omstilling, Sammenslutningen af Lokalarkiver, Selskabet for Arkitekturhistorie, Visit Denmark, WWF Verdensnaturfonden, Øhavsmuseet, Østfyns Museer, Miljø- og Fødevareklagenævnet, Det Særlige Bygningssyn, Slots- og Kulturstyrelsen, Assens Kommune, Faaborg-Midtfyn Kommune, Kerteminde Kommune, Langeland Kommune, Middelfart Kommune, Nordfyns Kommune, Nyborg Kommune, Odense Kommune, Region Syddanmark, Svendborg Kommune og Ærø Kommune.

12. Sammenfattende skema

	Positive konsekvenser/mindreudgifter (hvis ja, angiv omfang/hvis nej, anfør »Ingen«)	Negative konsekvenser/merudgifter (hvis ja, angiv omfang/hvis nej, anfør »Ingen«)
Økonomiske konsekvenser for stat, kommuner og regioner		Staten bidrager med 100,9 mio. kr. (2024-pl) og Nyborg Kommune med 53,4 mio. kr. (2024-pl) til byggeprojektet.
Implementeringskonsekvenser for stat, kommuner og regioner		Ingen
Økonomiske konsekvenser for erhvervslivet m.v.		Ingen
Administrative konsekvenser for erhvervslivet m.v.		Ingen

Administrative konsekvenser for borgerne		Der afskæres administrative klageadgange for borgerne i forhold til afgørelser om anlægsprojekterne inden for visse dele af plan- og miljølovgivningen.
Klimamæssige konsekvenser		Lovforslaget skønnes ikke at medføre nævneværdige klimamæssige konsekvenser.
Miljø- og naturmæssige konsekvenser		Forstyrrelser af befolkning, natur, landskab og kulturmiljø.
Forholdet til EU-retten	De gennemførte miljøkonsekvensvurderinger og de offentlige høringer opfylder kravene i EU-retten. Ingen fuglebeskyttelses- eller habitatområder (Natura 2000-områder) i henhold til Rådets direktiver bliver hverken direkte eller indirekte berørt af anlægsprojektet. Det vil gennem afværgeforanstaltninger og kompenserende tiltag blive sikret, at de arter, der er omfattet af habitatdirektivets bilag IV, ikke påvirkes negativt af anlægsprojektet. Det vil blive sikret, at projektet gennemføres i overensstemmelse med vandrammedirektivet På baggrund af de gennemførte miljømæssige vurderinger er det vurderingen, at gennemførelsen af projektet kan ske inden for rammerne af habitatdirektivet og vandrammedirektivet.	
Er i strid med de fem principper for implementering af erhvervsrettet EU-regulering (der i relevant omfang også gælder ved implementering af ikke-erhvervsrettet EU-regulering) (sæt X)	Ja	Nej [X]

Bemærkninger til lovforslagets enkelte bestemmelser

Til § 1

Det foreslås i *stk. 1*, at kulturministeren bemyndiges til at gennemføre et anlægsprojekt på og omkring Nyborg Slot.

Efter den foreslåede bestemmelses nr. 1 bemyndiges kulturministeren til at anlægge en ny nordfløj.

Nordfløjen foreslås opført i et udtryk, der er tilpasset stedet og kan indrettes som formidlings- og museumsbygning. Bygningen forbindes med Vagttårnet og Kongefløjen via stålbroer, herunder af hensyn til at skåne Vagttårnet og Kongefløjen.

Efter den foreslåede bestemmelses nr. 2 bemyndiges kulturministeren til at anlægge en partiel ringmur mod øst og mod syd.

Ringmuren foreslås placeret der, hvor arkæologiske udgravninger har påvist, at der siden borgens begyndelse i middelalderen har været opført et omkransende forsvarsværk i teglsten.

Ringmuren skal fysisk afgrænse Slotsgården, der i dag har delvis åbne sider mod nord, syd og øst. Derved kædes

ringmuren, Kongefløjen og Vagttårnet sammen og danner tilsammen en lukket gård.

Efter den foreslåede bestemmelses nr. 3 bemyndiges kulturministeren til at fjerne den gamle bro mellem Slotsholmen og Biblioteksholmen og etablere en ny bro i stedet for den gamle.

Brodækket forventes at være tre meter bredt og udført som en stålbjælkebro. Broens fulde længde ud fra centerlinje forventes at blive 61 meter. På Biblioteksholmen vil den nye bro forbindes med en stiforbindelse til den eksisterende sti fra Nyborg Bibliotek.

Efter den foreslåede bestemmelses nr. 4 bemyndiges kulturministeren til at restaurere og forhøje Vagttårnet midt på den østlige fløj.

Forhøjelsen skal gøre det muligt at visualisere borganlægget og forstå borgens funktion - både set fra jorden og oplevet fra platformen på toppen, hvor man som gæst kan skue ud over byen, fjorden og bæltet.

Det er forventningen, at tårnet forhøjes med ca. 9 meter, så det samlet set får en højde på 17,1 meter set fra Slotsgården og 18,5 meter set fra Biblioteksholmen. Det er hensigten, at forhøjelsen skal virke naturligt sammenhængende med

det eksisterende murværk, men det vil samtidig være let at skelne nyt fra gammelt.

Det foreslås, at udformning af forhøjelsen tager udgangspunkt i tårnets ældre skikkelse, der ifølge kilder fremstod med en betydelig højde, så de historiske spor synliggøres som en del af den arkitektoniske oplevelse.

Det foreslås, at murværket i den murede forhøjelse af tårnet vil få selvstændige kvaliteter, og der vil være tydelig adskillelse af nye murværk og den fredede bygning.

Efter den foreslåede bestemmelse nr. 5 bemyndiges kulturministeren til at bearbejde landskabet på Slotsholmen og brinkerne omkring slottet, herunder regulere beplantningen og etablere en slotsgård.

Der henvises i øvrigt til punkt 3.1. i de almindelige bemærkninger og til lovens bilag 1.

Det foreslås i *stk. 2*, at kulturministeren bemyndiges til at foretage de dispositioner, som er nødvendige med henblik på gennemførelsen af anlægsprojektet nævnt i *stk. 1*.

Som anlægsmyndighed vil Kulturministeriet være forpligtet til at iværksætte afværgeforanstaltninger i det omfang, det er nødvendigt for at modvirke eventuel skadelig virkning som følge af anlægsprojektet, og hvis det vurderes nødvendigt af hensyn til de EU-retlige forpligtelser, der følger af habitatdirektivet. For at tilgodese disse hensyn vil der gennem loven blive iværksat afværgeforanstaltninger bl.a. for i nødvendigt omfang at medvirke til, at anlægsarbejdet ikke har en skadelig virkning for habitattyperne, arterne og bestandene.

I miljøkonsekvensrapporterne er beskrevet de afværgeforanstaltninger, som vil blive iværksat. Andre mulige afværgeforanstaltninger end de, der er nævnt i miljøkonsekvensrapporterne, vil kunne blive identificeret i forbindelse med projektets gennemførelse. Sådanne andre afværgeforanstaltninger vil kunne træde i stedet for dem, der er beskrevet i miljøkonsekvensrapporterne, i det omfang disse i øvrigt ikke vil kunne skade andre dele af miljøet. Såfremt det ikke er muligt at foretage tilstrækkelige undersøgelser, vil forsigtighedsprincippet skulle bringes i anvendelse.

For en sammenfatning af de gennemførte miljøkonsekvensvurderinger henvises til punkt 9 i lovforslagets almindelige bemærkninger.

Den foreslåede § 1, *stk. 2*, vil ikke i sig selv medføre, at de omtalte anlæg og dispositioner kan udføres uden nødvendige godkendelser, tilladelser, dispensationer eller vurderinger i henhold til anden lovgivning, medmindre anden lovgivning er fraveget eksplicit ved denne lov, jf. lovforslagets § 4.

Der henvises til punkt 3.3 i de almindelige bemærkninger.

Det foreslås i *stk. 3*, at henvise til bilag 1-3, der indeholder kort over anlægsprojektet, der er nævnt i *stk. 1*. Kortet på bilag 1 viser projektets delelementer og deres betegnelse. Kortet på bilag 2 viser projektområde, fredede bygninger, are-

al for både fortidsmindebeskyttelsen og fredede bygninger, areal for beskyttet fortidsminde og beskyttelseslinjer for beskyttet fortidsminde. Endelig viser kortet på bilag 3 projektområde. § 3-beskyttede søer og § 3-beskyttede vandløb efter naturbeskyttelsesloven.

Til § 2

Det følger af miljøvurderingslovens § 17, *stk. 7*, jf. lovbekendtgørelse nr. 4 af 3. januar 2023 om miljøvurdering af planer og programmer og af konkrete projekter (VVM), at vedkommende minister fastsætter, hvem der er myndighed for behandling af projekter, der vedtages i enkeltheder ved lov.

Det fremgår af bemærkningerne til miljøvurderingslovens § 17, *stk. 7*, at bestemmelsen angår de tilfælde, hvor en anden end transportministeren fremsætter forslag til en anlægslov, der omhandler projekter omfattet af bilag 1 eller 2, og som vedtages i enkeltheder ved det pågældende lovforslag, jf. Folketingstidende 2015-16, tillæg A, L 147 som fremsat, side 81.

Anlægsprojektet er omfattet af miljøvurderingslovens bilag 2 punkt 10 b om anlægsarbejder i byzoner, herunder opførelse af butikcentre og parkeringsanlæg.

Det foreslås i § 2, at anlægsprojektet nævnt i § 1 skal gennemføres inden for rammerne af de udførte vurderinger af projektets indvirkninger på miljøet.

Kulturministeren vil blive bemyndiget til at gennemføre projektet i overensstemmelse med bestemmelserne i lovforslagets § 1, jf. lovens bilag 1-3, og projektbeskrivelsen i lovforslagets almindelige bemærkninger.

Projektets indvirkninger på miljøet er beskrevet og vurderet i de miljømæssige undersøgelser af projektet, dvs. miljøkonsekvensvurderingerne.

Anlægsloven vil være den samlede tilladelse for kulturministeren til at igangsætte projektet. Anlægsloven træder således i stedet for den administrative tilladelse, som projektet ellers skulle have haft i henhold til de almindelige VVM-regler. Ved meddelelse af en tilladelse efter de almindelige regler ville det være en forudsætning, eventuelt formuleret som et vilkår, at projektet etableres i overensstemmelse med de forudsætninger, der er lagt til grund i miljøkonsekvensvurderingerne, og således holder sig inden for de miljømæssige vurderinger, der fremgår af redegørelsen.

Bestemmelsen i lovforslagets § 2 vil have et tilsvarende formål i forhold til gennemførelsen af projektet. I henhold til denne bestemmelse vil det således påhvile kulturministeren at udføre anlægsarbejdet på en sådan måde, at indvirkningerne på miljøet holdes inden for rammerne af de udførte vurderinger af projektets indvirkninger på miljøet.

Hvis der efter lovens vedtagelse sker ændringer i projektet, indebærer bestemmelsen i § 2 ikke en begrænsning i

adgangen til at gennemføre ændringer eller udvidelser af anlægsprojektet, når dette i anlægsfasen sker i overensstemmelse med VVM-reglerne og inden for rammerne af lovens § 1. Lovforslaget vil heller ikke være til hinder for, at andre anlægsmetoder med andre afledte miljømæssige konsekvenser end dem, som er beskrevet i loven, anvendes. Nye anlægsmetoder med andre miljømæssige konsekvenser end dem, der allerede er belyst i loven, vil i så fald skulle vurderes i overensstemmelse med VVM-reglerne.

Hvis der måtte blive behov for at ændre projektet efter lovens vedtagelse, skal miljøvurderingslovens procedure for ændringer iagttages. Sådanne ændringer vil således kunne godkendes administrativt af VVM-myndigheden inden for den overordnede bemyndigelse i § 1.

Kulturministeriet vil være VVM-myndighed for eventuelle ændringer og udvidelser af projektet, der forudsættes ansøgt af Slots- og Kulturstyrelsen som forventet bygherre. En ansøgning om eventuelle ændringer og udvidelser vil således skulle gives til Kulturministeriet, som vil tage stilling til, om der vil skulle gennemføres yderligere miljøvurderinger inden ændringerne eller udvidelserne kan tillades.

Der henvises til bemærkningerne til § 1 og punkt 3.1 i de almindelige bemærkninger for en nærmere beskrivelse af anlægsprojektet.

Til § 3

De arealer, hvorpå anlægsprojektet skal gennemføres, er omfattet af en række bestemmelser i den almindelige kultur-, plan-, natur- og miljølovgivning, herunder bl.a. bygningsfredningsloven, naturbeskyttelsesloven, miljøbeskyttelsesloven, museumsloven og planloven, som regulerer adgangen til at foretage fysiske arbejder eller indgreb på arealer, herunder bestemmelser om spildevand, vandløb, beskyttelseslinjer for vandløb, beskyttelseslinjer for fortidsminder og regulering af vandløb samt bestemmelser i tilfælde af forekomst af fortidsminder.

Nyborg Slot og Nyborg Slotsholm er et beskyttet fortidsminde efter museumsloven, og

Kongefløjen og Vagttårnet har status som fredede bygninger efter bygningsfredningsloven. Nyborg Volde, herunder befæstningsanlægget med græsklædte og beplantede jordvolde, har status som fredede umiddelbare omgivelser til disse bygninger efter bygningsfredningsloven.

Det foreslås i *stk. 1*, at anlægsprojektet ikke kræver dispensation eller tilladelse efter § 28, stk. 1, og stk. 3, i miljøbeskyttelsesloven, § 65, stk. 1-3, naturbeskyttelsesloven, eller § 17 i vandløbsloven.

Bestemmelsen indebærer, at kulturministeren vil blive undtaget fra at indhente dispensation og tilladelse efter de nævnte bestemmelser i stk. 1 ved gennemførelsen af anlægsprojektet.

Forslaget har til formål at regulere forholdet mellem anlægsloven og de anførte regler, der stiller krav om dispensation eller tilladelse m.v. inden foretagelse af fysiske dispositioner i beskyttede områder.

Selvom anlægsprojektet ikke kræver dispensation eller tilladelse efter de anførte regler, skal det stadig sikres i anlægsprojektet, at hensynene til miljøbeskyttelse efter EU-retlige forpligtelser fortsat iagttages, herunder i forhold til regulering af vandløb.

De bestemmelser og krav om tilladelse, godkendelse eller dispensation i den øvrige lovgivning, som ikke udtrykkeligt fraviges, vil stadig finde anvendelse for anlægsprojektet, herunder også reglerne i lovene om tilsyn, håndhævelse og straf. Tilsvarende gælder for andre regler, f.eks. om erstatning eller om miljøskade i de respektive love. Forslaget til § 4 finder dog efter omstændighederne anvendelse på afgørelser, herunder afgørelser vedrørende tilsyn, håndhævelse og straf vedrørende anlægsprojektet, truffet efter denne bestemmelse.

Bestemmelsen vil alene finde anvendelse i anlægsfasen af projektet. Ved den efterfølgende administration efter de nævnte love vil det skulle lægges til grund, at anlægget kan drives og vedligeholdes på normal vis, når anlægsprojektet er gennemført. Hvis der som led i driftsfasen skal foretages nye ændringer i tilstanden i f.eks. et fredet område, en fredet bygning eller et naturområde, vil de sædvanlige regler finde anvendelse.

Der henvises til punkt 3.3 i de almindelige bemærkninger.

Det foreslås i *stk. 2*, at reglerne om kommune- og lokalplaner i planloven, kapitel 3 i bygningsfredningsloven, samt kapitel 8 og 8 a i museumsloven ikke finder anvendelse ved gennemførelsen af anlægsprojektet nævnt i § 1.

Lovforslaget vil udgøre den retlige ramme for anlægsprojektet, og gennemførelsen af anlægsprojektet vil derfor ikke kræve fysisk planlægning efter planloven. Det vil derfor heller ikke være påkrævet at vedtage nye planer eller ændre i eksisterende planlægning for at kunne gennemføre anlægsprojektet.

Den foreslåede bestemmelse indebærer herudover, at det ikke er nødvendigt at indhente en dispensation fra kulturministeren, hvis der skal udføres aktiviteter, der strider mod f.eks. forbuddet mod at ændre tilstanden af fortidsminder. Dog forventes hensyn bag museumsloven så vidt muligt søgt varetaget af kulturministeren under anlægsprojektet.

Den foreslåede § 3, stk. 2, indebærer endvidere, at der ikke i forbindelse med projektets berøring af fredede dele vil skulle ansøges om tilladelse til arbejder hos kulturministeren. Dette vil dog ikke medføre, at arbejdet ikke vil blive udført med respekt for fredningen og det forventes, at hensynene bag bygningsfredningsloven vil blive søgt varetaget af kulturministeren.

Der henvises til punkt 3.3 i de almindelige bemærkninger.

Det foreslås i *stk. 3*, at hensynene bag de bestemmelser, der er nævnt i *stk. 1* og *2*, varetages under gennemførelsen af anlægsprojektet af kulturministeren efter denne lov.

Selv om lovforslagets § 3, *stk. 1* og *2*, vil indebære, at dele af den almindelige kultur-, plan-, natur- og miljølovgivning m.v. fraviges, vil hensynene bag disse regler stadigvæk blive varetaget i projektet ved, at kulturministeren ved udførelsen af projektet vil skulle overholde anlægsloven og de retningslinjer, der fremgår af lovforslagets bemærkninger, samt rammerne i de miljømæssige undersøgelser. Bestemmelsen vil således samlet sikre en varetagelse af de hensyn, som normalt ville blive varetaget gennem de fravegne bestemmelser efter *stk. 1* og *2*.

Der henvises til punkt 3.3 i de almindelige bemærkninger.

Til § 4

Efter § 48, *stk. 1*, i lov om kommunernes styrelse, jf. lovbekendtgørelse nr. 69 af 23. januar 2024 med senere ændringer, fører Ankestyrelsen tilsyn med, at kommunerne overholder den lovgivning, der særligt gælder for offentlige myndigheder. Det følger af styrelseslovens § 48, *stk. 3*, at tilsynet viger, hvis der er særlige klage- eller tilsynsmyndigheder, der kan tage stilling til den pågældende sag.

Det foreslås i *stk. 1*, at kommunalbestyrelsens afgørelse vedrørende anlægsprojektet nævnt i § 1, som træffes efter bygge-loven, lov om miljøbeskyttelse, lov om naturbeskyttelse, lov om vandløb eller regler udstedt i medfør af disse love, ikke kan påklages til anden administrativ myndighed, jf. dog *stk. 2*.

Den foreslåede bestemmelse indebærer, at reglerne om klageadgang, klagemyndighed og opsættende virkning af klage over afgørelser truffet af kommunalbestyrelsen vedrørende anlægsprojektet, som træffes efter bygge-loven, naturbeskyttelsesloven, vandløbsloven, miljøbeskyttelsesloven eller regler udstedt i medfør heraf fraviges. Klage over afgørelser efter de nævnte love i forbindelse med arbejder til brug for anlæggelsen af Nyborg Slot vil således ikke følge de normale regler i de respektive love, men afskæres.

Kommunens afgørelser vil fortsat kunne indbringes for domstolene efter de almindelige regler herom. Bestemmelsen vil også omfatte andre afgørelser efter de nævnte love, når disse påvirker adgangen til at gennemføre projektet eller kan medføre forsinkelse eller lignende.

Behandlingen af sagerne vil fortsat være reguleret af de nævnte love, hvor disse ikke er fraveget efter lovforslagets § 3, dvs. at de regler, der gælder for ansøgninger, regler om tilsyn og straf og om fremgangsmåden ved afgørelser ligeledes gælder uændret. Tilsvarende gælder de krav og betingelser, som gælder for tilladelser, dispensationer m.v. efter lovene. Hvor bestemmelserne i de nævnte love indeholder

skønsmæssige beføjelser, og hvor der efter disse kan tages hensyn til bygherrens interesser og samfundets interesser i et givet projekt, er det den generelle vurdering, at hensynet til anlægsprojektet vil kunne indgå med betydelig vægt. Dette kriterie vil kulturministeren i givet fald også kunne lægge tilsvarende vægt på ved behandling af klagesager eller sager, hvor ministeren har overtaget kompetencen.

De miljømæssige konsekvenser af anlægsprojektet er beskrevet og vurderet i miljøkonsekvensrapporten. Kommunalbestyrelsen bør tage udgangspunkt heri, når der i tilladelser skal fastsættes krav og vilkår efter de respektive love.

Afskæring af klageadgangen vil alene gælde under anlægsfasen for Nyborg Slot og vil dermed ikke længere finde anvendelse, når projektet er anlagt, uanset om der herefter måtte være behov for afgørelser efter de nævnte love. Anlægsfasen anses for at være afsluttet, når projektet tages i brug.

Der henvises til punkt 3.3.2 i de almindelige bemærkninger.

Det foreslås i *stk. 2*, at kommunalbestyrelsens afgørelser vedrørende anlægsprojektet i henhold til de love, der er nævnt i *stk. 1*, kan påklages til kulturministeren.

Ankestyrelsen, der normalt fører tilsyn med kommunerne, vil således ikke være kompetent til som tilsynsmyndighed at tage stilling til spørgsmål vedrørende anlægsprojektet, som kan påklages til kulturministeren, herunder de spørgsmål om kommunens sagsbehandling, som kan efterprøves af kulturministeren som led i klagesagsbehandlingen.

For så vidt angår kommunens tilsynspligt efter de love, der er nævnt i *stk. 1*, vil Ankestyrelsen som tilsynsmyndighed fortsat have kompetence til at føre tilsyn med kommunens overholdelse af tilsynspligten.

Rammerne for Ankestyrelsens sagsrejsning fremgår af kommunestyrelsesloven § 48 a, hvorefter Ankestyrelsen selv beslutter, om der er tilstrækkelig anledning til at rejse en tilsynssag.

Kulturministerens behandling af disse klagesager vil efter *stk. 2* fortsat være reguleret af de nævnte love, dvs. at de krav og betingelser, som gælder for tilladelser, dispensationer m.v. efter lovene, fortsat vil gælde. Hvor det ved udøvelsen af et skøn er muligt efter de pågældende love at inddrage hensynet til en ansøger, en bygherre eller et samfundsmæssigt hensyn til anlægsprojektet, vil kulturministeren også kunne inddrage og lægge afgørende vægt på disse hensyn ved afgørelse af klagesagen. Ministeren vil i den forbindelse kunne udnytte sin viden om anlægsprojektet.

Det foreslås i *stk. 3*, at kulturministeren kan beslutte at overtage kommunalbestyrelsens beføjelser efter de i *stk. 1* nævnte love i en nærmere bestemt sag, der vedrører anlægsprojektet. For sager, der vedrører anlægsprojektet, bemyndiges kulturministeren med bestemmelsen til at kunne overtage kommunalbestyrelsens beføjelser i enkeltsager efter lovene

nævnt i stk. 1. Adgangen vedrører alene kompetencen til at træffe afgørelse i en nærmere bestemt enkeltsag (call in-sager), som verserer hos kommunalbestyrelsen efter lovene nævnt i stk. 1.

Bestemmelsen vil bl.a. kunne blive udnyttet, hvis en sag på grund af væsentlige hensyn til fremdriften i byggeriet kræves behandlet og afgjort af en myndighed, der har betydelig indsigt i sammenhængen og rammerne for projektet. Det kan være tilfældet, når behandlingen af en byggetilladelse eller anden tilladelse for projektet forsinkes væsentligt. Bestemmelsen kan endvidere være relevant med hensyn til stk. 2, hvis en kommune ikke træffer afgørelse i en sag, der er af væsentlig betydning for fremdriften i anlægsprojektet.

Kulturministeren vil - ligesom efter stk. 2 - skulle træffe afgørelse efter bestemmelserne i de love, der er nævnt i stk. 1., idet hensynet til anlægsprojektet kan tillægges betydning, herunder hensynet til at undgå væsentlig forsinkelse eller fordyrelse af anlægsprojektet, hvis det er muligt efter de pågældende love.

Såfremt kulturministeren beslutter at træffe afgørelse i en nærmere bestemt sag, vil denne beslutning ikke ændre på de almindelige regler om tilsyn og håndhævelse. Kulturministeren vil dog også kunne beslutte at overtage kompetencen i en tilsynssag.

Det foreslås i *stk. 4*, at kulturministeren til brug for behandlingen af sager efter stk. 2 og 3 kan pålægge kommunalbestyrelsen en pligt til at tilvejebringe oplysninger, herunder pålægge, at oplysningerne skal afgives i en bestemt form til brug for en vurdering af forhold, der reguleres i lovene nævnt i stk. 1, inden for Nyborg kommune.

Bestemmelsen indebærer, at kulturministeren kan pålægge kommunalbestyrelsen at tilvejebringe oplysninger til brug for en vurdering af forhold, der reguleres efter lovene nævnt i stk. 1, inden for Nyborg kommune til brug for ministerens behandling af klagesager eller call in-sager efter stk. 2 og 3.

Bestemmelsen skal sikre, at kulturministeren kan få de oplysninger, som kommunalbestyrelsen har – eller som kommunalbestyrelsen med rimelighed kan pålægges at tilvejebringe – til brug for kulturministerens behandling af sagen.

Bestemmelsen vil blive udmøntet på samme måde som miljøbeskyttelseslovens § 83, hvorefter miljø- og fødevareministeren kan pålægge kommunalbestyrelser at tilvejebringe oplysninger til brug for en vurdering af forhold, der reguleres efter loven, inden for den enkelte kommunes område. Oplysningerne vil kunne forlanges afgivet i en bestemt form.

Til § 5

Det foreslås i § 5, at bestemmelserne i §§ 3 og 4 tilsvarende finder anvendelse på ændringer i anlægsprojektet nævnt i § 1, stk. 1.

Bestemmelsen vil bl.a. medføre, at tilladte projektændringer og -udvidelser, herunder nye eller ændrede afværgeforanstaltninger, også kan gennemføres uden anvendelse af den i § 3 nævnte lovgivning, og at klageadgangen efter de i § 4 nævnte love tilsvarende er afskåret for afgørelser, som vedrører ændringen eller udvidelsen af anlægsprojektet.

Der henvises i øvrigt til lovforslagets §§ 3 og 4 og bemærkningerne hertil.

Til § 6

Retsplejeloven indeholder regler for prøvelse af sager ved domstolene, jf. lovbekendtgørelse nr. 250 af 4. marts 2024 med senere ændringer. Ifølge retsplejelovens § 311, stk. 1, skal omkostninger forbundet med den konkrete sag skal betales af sagens parter, medmindre der er bevilget fri proces efter reglerne i retsplejelovens kapitel 31.

Det følger af retsplejelovens § 312, stk. 1, at den tabende part erstatter de udgifter, som den vindende part har afholdt, forudsat disse har været fornødne til sagens forsvarlige udførelse. Udgifter til bistand af advokat m.v. erstattes med et passende beløb, og de øvrige udgifter erstattes fuldt ud. I medfør af retsplejelovens § 312, stk. 3, kan retten dog af egen drift bestemme, at den tabende part ikke eller kun delvist skal erstatte modparten de påførte udgifter, hvis særlige grunde taler for det.

Det foreslås i *stk. 1*, at søgsmål til prøvelse af afgørelser efter denne lov skal være anlagt inden seks måneder efter, at afgørelsen er meddelt adressaten eller offentliggjort.

Med den foreslåede søgsmålsfrist vil det blive sikret, at der efter en vis periode ikke kan rejses sager ved domstolene om rigtigheden af en afgørelse efter loven. Fristen vil gælde ethvert søgsmål mod myndighederne, der vil forudsætte prøvelse af den pågældende afgørelse. Søgsmålsfristen vil ikke kunne fraviges af den myndighed, der har truffet den pågældende afgørelse.

Alle afgørelser i medfør af loven vil – i anonymiseret form i det omfang det vurderes hensigtsmæssigt – blive bekendtgjort på afgørelsesmyndighedens hjemmeside.

Søgsmålsfristen regnes fra dagen, hvor afgørelsen bekendtgøres eller er meddelt den pågældende afhængig af, hvilket tidspunkt der ligger sidst. Det betyder i praksis, at hvis der eksempelvis opstår et tilfælde, hvor afgørelsen er dateret til en mandag, men afgørelsen først offentliggøres om torsdagen i samme uge, da vil fristen skulle regnes fra torsdagen, da det tidspunkt ligger sidst.

Der henvises til punkt 3.3.2 i de almindelige bemærkninger.

Det foreslås i *stk. 2*, at ved søgsmål om miljøforhold, der er omfattet af denne lov, skal retten påse, at omkostningerne ved sagen ikke er uoverkommeligt høje for de berørte parter.

Bestemmelsen skal ses i sammenhæng med reglerne i rets-

plejeloven om, at den tabende part ikke eller kun delvist skal erstatte modparten de påførte udgifter, hvis særlige grunde taler for det. Sådanne grunde vil kunne foreligge, hvis omkostningerne i modsat fald vurderes at ville være uoverkommeligt høje for den pågældende, hvor der i henhold til lovgivningen eller internationale forpligtelser m.v., er et krav om, at de tilgængelige retsmidler ikke må være uoverkommeligt dyre. Samtidig skal bestemmelsen ses i sammenhæng med reglerne i retsplejelovens kapitel 31 om bl.a. retshjælp og fri proces.

Bestemmelsen skal forstås i overensstemmelse med Århus-

konventionens krav om, at de tilgængelige retsmidler ikke må være uoverkommeligt dyre, VVM-direktivet samt EU-Domstolens praksis, der knytter sig hertil, jf. herved bl.a. EU-Domstolens domme af henholdsvis 11. april 2013 i sag C-260/11, Edwards og Pallikaropoulos, og 13. februar 2014 i sag C-530/11, Kommissionen mod Storbritannien.

Til § 7

Det foreslås, at loven træder i kraft den 1. januar 2025.