

An aerial photograph of a large-scale renewable energy project. In the foreground and middle ground, there are extensive rows of solar panels (photovoltaic arrays) installed in a field. Several large, white, three-bladed wind turbines are scattered across the landscape, some near the solar panels and others further away. The surrounding area consists of green agricultural fields, some of which appear to be recently plowed or harvested. The sky is a clear, pale blue. The overall scene depicts a modern, integrated energy farm in a rural setting.

Eurowind Energy™

EWE Holding ApS:

50%

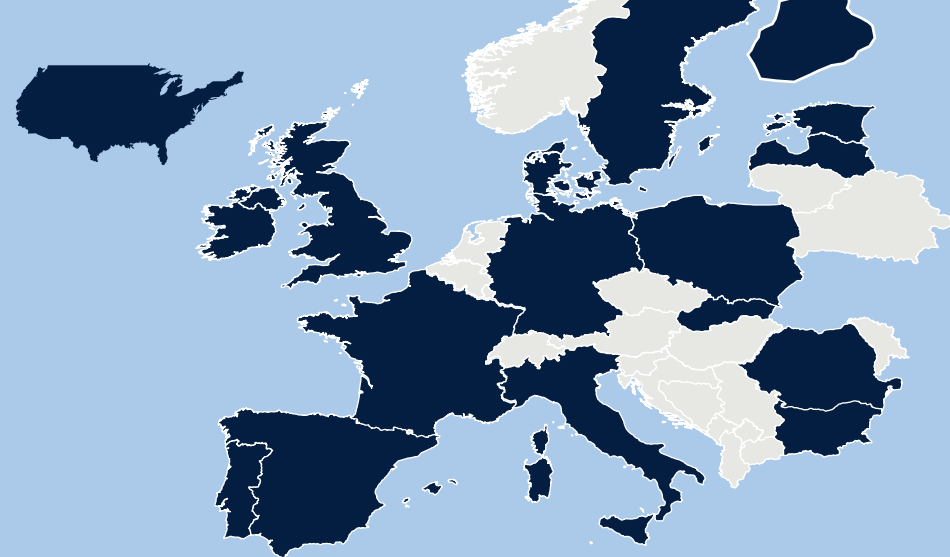
Norlys Holding A/S:

50%

Eurowind Energy™

+

NORLYS



Stiftet

2006

Grundlæggere

Jens Rasmussen
Søren Rasmussen
Jakob K. Kortbæk

Ansatte

687

Direktion

CEO Jens Rasmussen
CFO Søren Bæk Just

Lande

16

Hovedkontor

Mariagervej 58 B
9500 Hobro
Denmark

Overordnet strategi

Projektudvikling

Vi vil være en førende europæisk udvikler af vedvarende energiprojekter.

Konstruktion

Vi har altid mere end 30 byggerier i gang globalt med en ambitiøs vækststrategi.

Ejerskab

Vi ejer vores parker i hele deres levetid, og derfor ved vi, hvor vigtigt det er at have fokus på den fulde værdikæde.

1.729 mio. DKK

Omsætning

5.132 mio. DKK

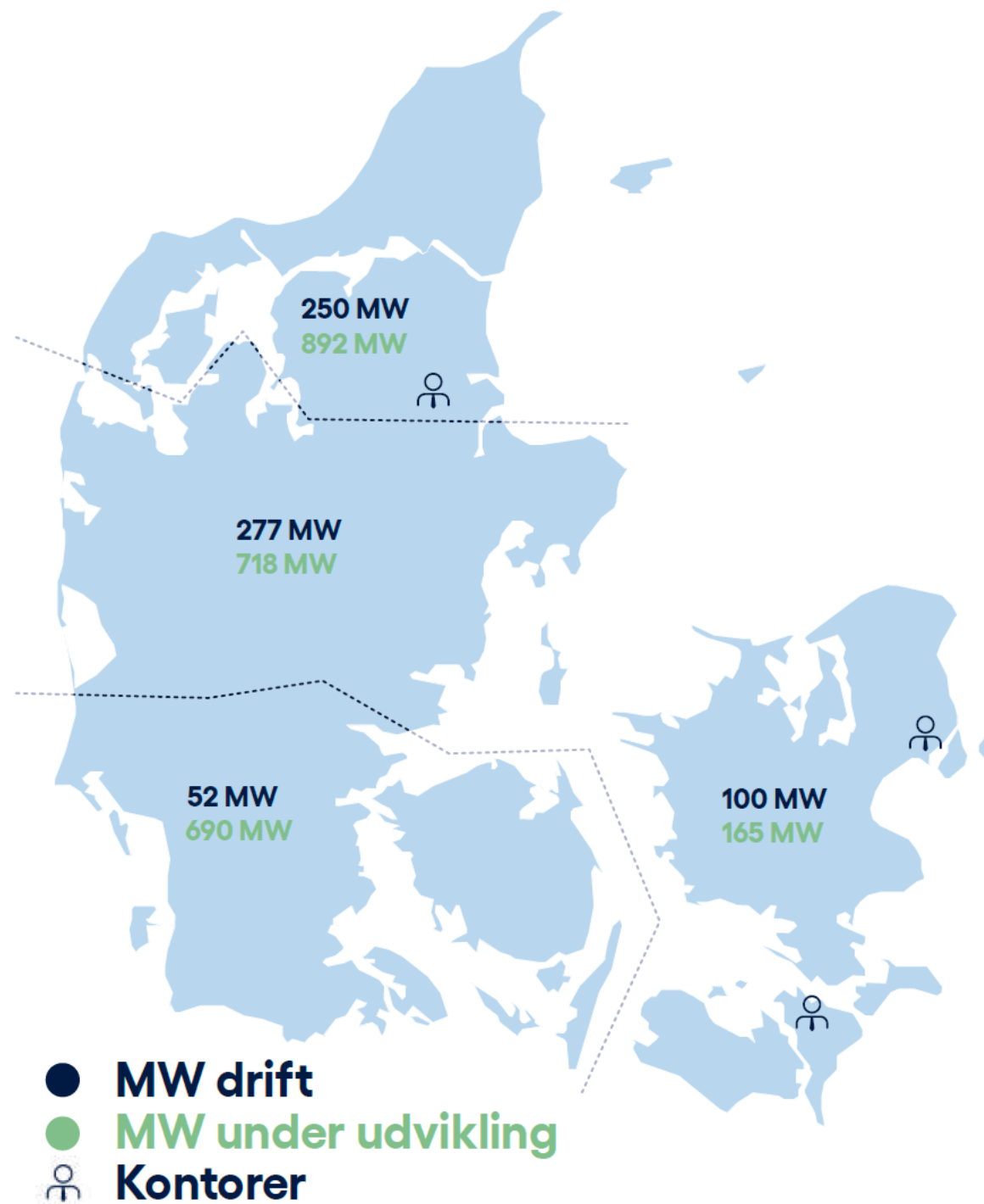
Egenkapital

+ 1.3 GW

Ejerskab

+ 2 GW

Under administration



Lokal forankring

Som følge af efterspørgsel fra kommuner og borgere, har Eurowind Energy valgt at implementere en ny model for lokal forankring og medejerskab. Modellen skal medvirke til at naboer og nærområder omkring fremtidige energiparker får ejerskab i de projekter de berøres af.

Modellen består af 4 dele:

Frivillige aftaler med naboer

Eurowind Energy tilbyder en frivillig ordning om værditab og salgsoption til naboer ud til 6 gange møllehøjde.

Foræring af lokalt ejerskab

De nærmeste naboer foræres ejerskab i projektet, og sikres dermed et årligt afkast.

Eurowind Energys model for lokal forankring

Årlig udbetaling

Eurowind Energy vil i samarbejde med lokale ildsjæle stifte en forening, hvis hovedformål vil være at formidle og uddele midler, som årligt tilføres fra projektet.

Udbudt lokalt ejerskab

Naboer i nærområdet får mulighed for at købe ejerskab i projektet. Ejerskabet varierer af parken størrelse og sammensætning af vind og sol.

VE-lovens ordninger



Salgsoption og Værditabserstatning

Værditabsordningen giver naboer til kommende energiparker mulighed for at anmelde krav om erstatning for værditab. Hvis man bliver tilkendt værditab fra taksationsmyndigheden, skal værditabet betales af opstilleren.

Naboer i en afstand af 4 til 6 gange møllehøjde fra nærmeste vindmølle, og 0-200 meters afstand fra solcelleanlæg kan vælge at sælge deres beboelsesejendom til opstilleren af det vedvarende energianlæg.



VE-bonus

VE-bonusordningen giver beboere af beboelsesejendomme, som er beliggende i en afstand af op til 8 x vindmøllehøjden eller 200 meter fra nærmeste solcelleanlæg mulighed for at få en årlig skattefri udbetaling svarende til en del af anlæggets kapacitet i hele anlæggets levetid.



Grøn Pulje

Med Grøn Pulje skal opstillere betale 313.000 kr. pr. MW landvind og 125.000 kr. pr. MW solceller til den kommune, hvori energiparken opstilles. Det er hensigten, at midlerne fortrinsvist skal støtte projekter ansøgt af nære naboer til det vedvarende energianlæg samt grønne tiltag i kommunen.

Proces for inddragelse

Skal vores model for lokal forankring og medejerskab have den ønskede effekt, skal vi have en god dialog med og relation til naboerne omkring vores parker.

- Vores proces for borgerinddragelse starter ved køkkenbordene, når de første aftale laves med lodsejere og naboer.
- Derefter afholder vi tidlige infomøder med for lodsejere og naboer som en del af modningsprocessen inden projekterne ansøges ved kommunerne,
- Efterfulgt af et større borgermøde, hvor hele lokalsamfundet inviteres.

Den tidlige dialog med nærmeste naboer, borgerforeninger, lokalråd og samråd bruges til;

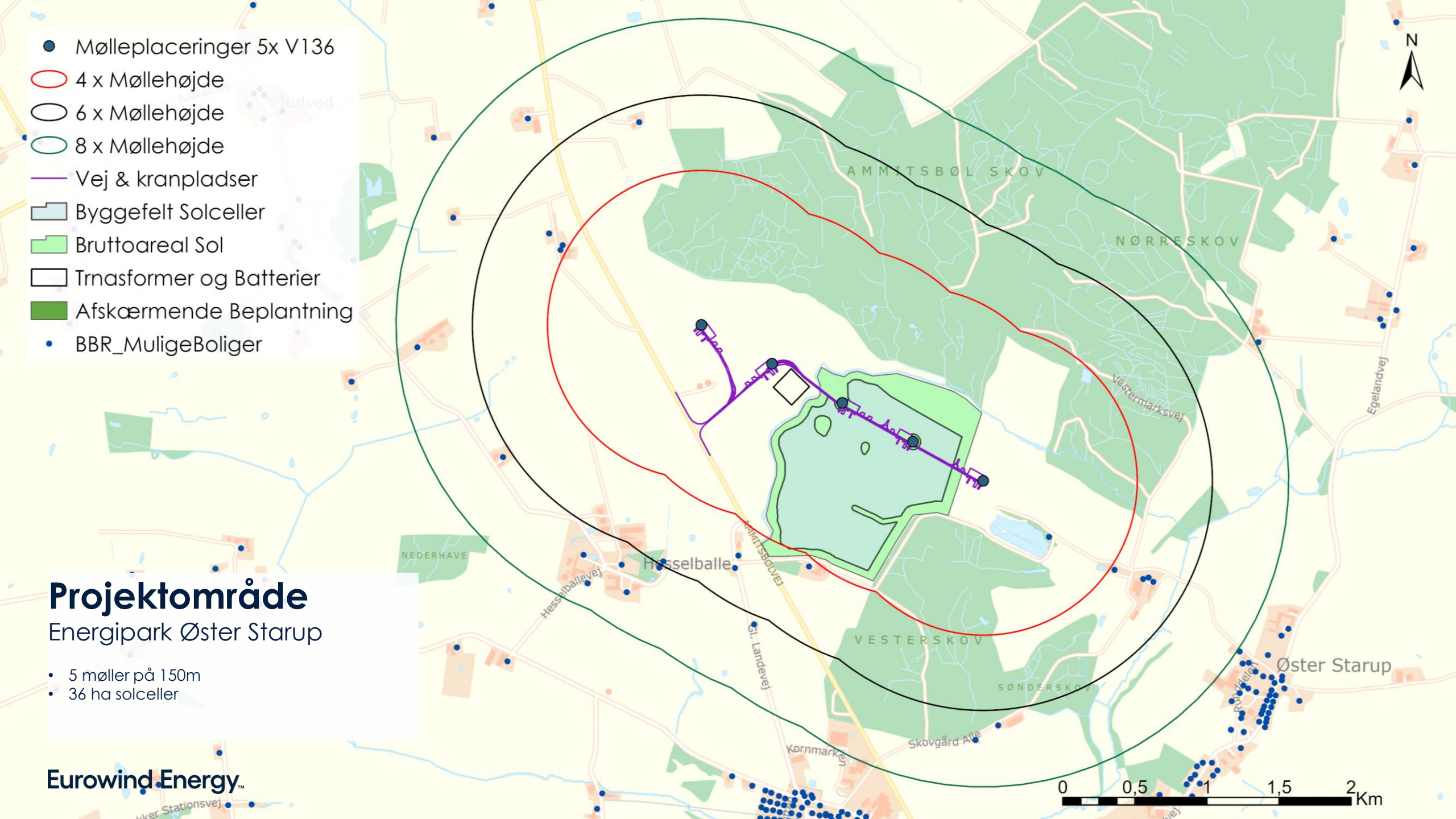
- at få afklaret tvivl og få aflivet diverse myter om, hvordan det er at være nabo til VE-anlæg.
- at informere naboer om, hvilke rettigheder de har, og hvilke compensation/bidrag de har i udsigt.
- at etablere en relation til engagerede borgere, mhp. At oprette dialog-/følgegruppe eller på anden måde forankre projektet lokalt.
 - Herunder også at få input fra naboerne ift. design af parken (rekreative tiltag, adgangsveje, naturtiltag osv.).
- at etablere et samarbejde omkring udbetaling af midler fra parken i dens levetid og sikre en fortsat positiv udvikling af lokalsamfundet.

- Mølleplaceringer 5x V136
- 4 x Møllehøjde
- 6 x Møllehøjde
- 8 x Møllehøjde
- Vej & kranpladser
- ▭ Byggefelt Solceller
- ▭ Bruttoareal Sol
- ▭ Transformer og Batterier
- ▭ Afskærmende Beplantning
- BBR_MuligeBoliger

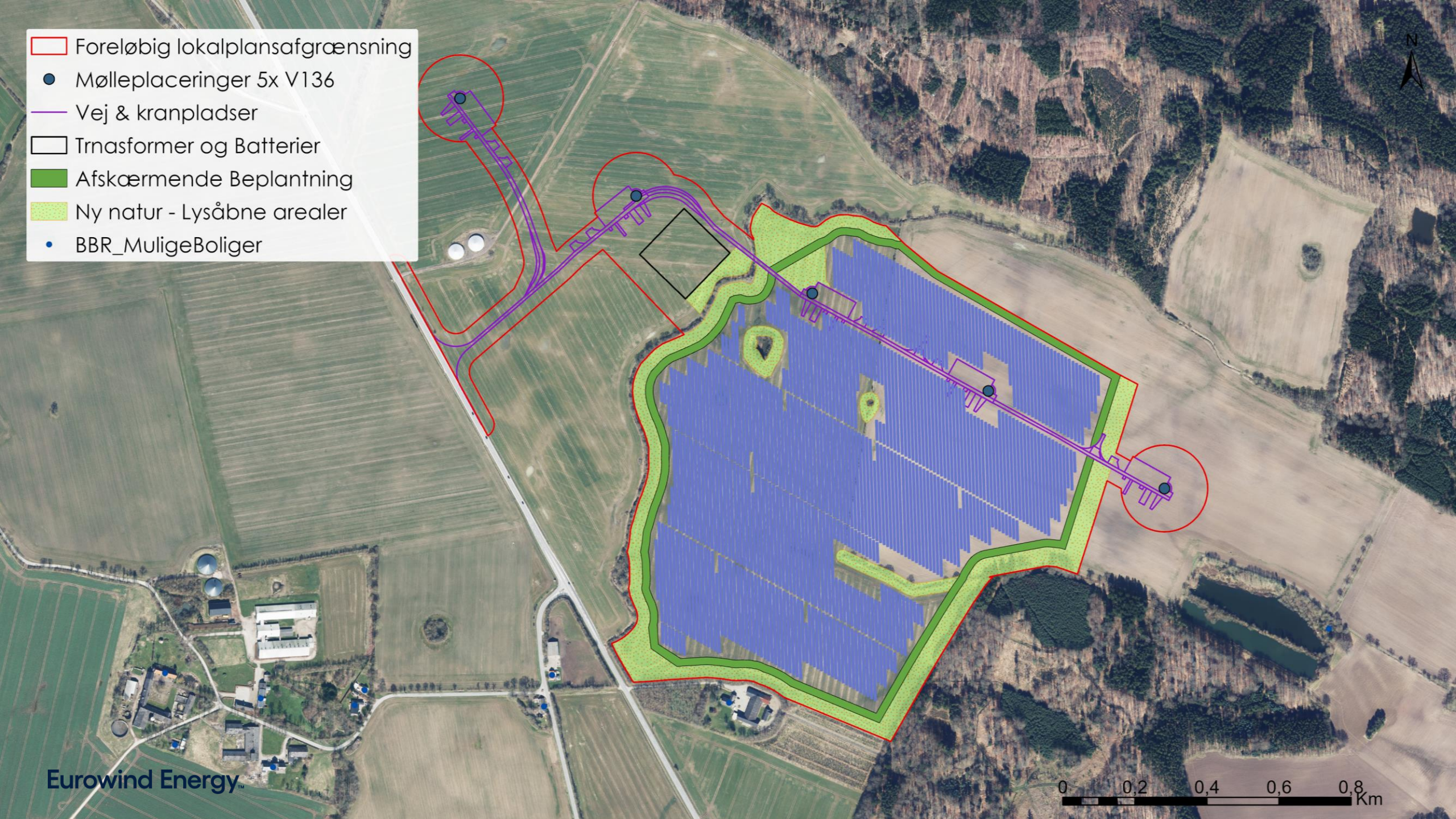
Projektområde

Energipark Øster Starup

- 5 møller på 150m
- 36 ha solceller



- Foreløbig lokalplansafgrænsning
- Mølleplaceringer 5x V136
- Vej & kranpladser
- Trasformer og Batterier
- Afskærmende Beplantning
- Ny natur - Lysåbne arealer
- BBR_MuligeBoliger



Energipark Øster Starup

Ny model for lokal forankring

½ vindmølle udbydes til lokalt ejerskab

- Alle myndige, bosat i Øster Starup Sogn eller ud til 3km kan købe op til 50 andele.
 - Den endelige andelspris kan først fastsættes, når vindmøllerne idriftsættes. Typisk vil den ligge mellem DKK 3.000 og 4.500.
- Derudover foræres husstande indenfor 1.200m 30 andele.
 - Udbyttet fra de 30 andele vil årligt blive DKK 9.000 ved en strømpris på 40 øre.
 - Husstande indenfor 1.200m kan købe op til totalt 50 andele.

Årlig udbetaling fra Energiparken

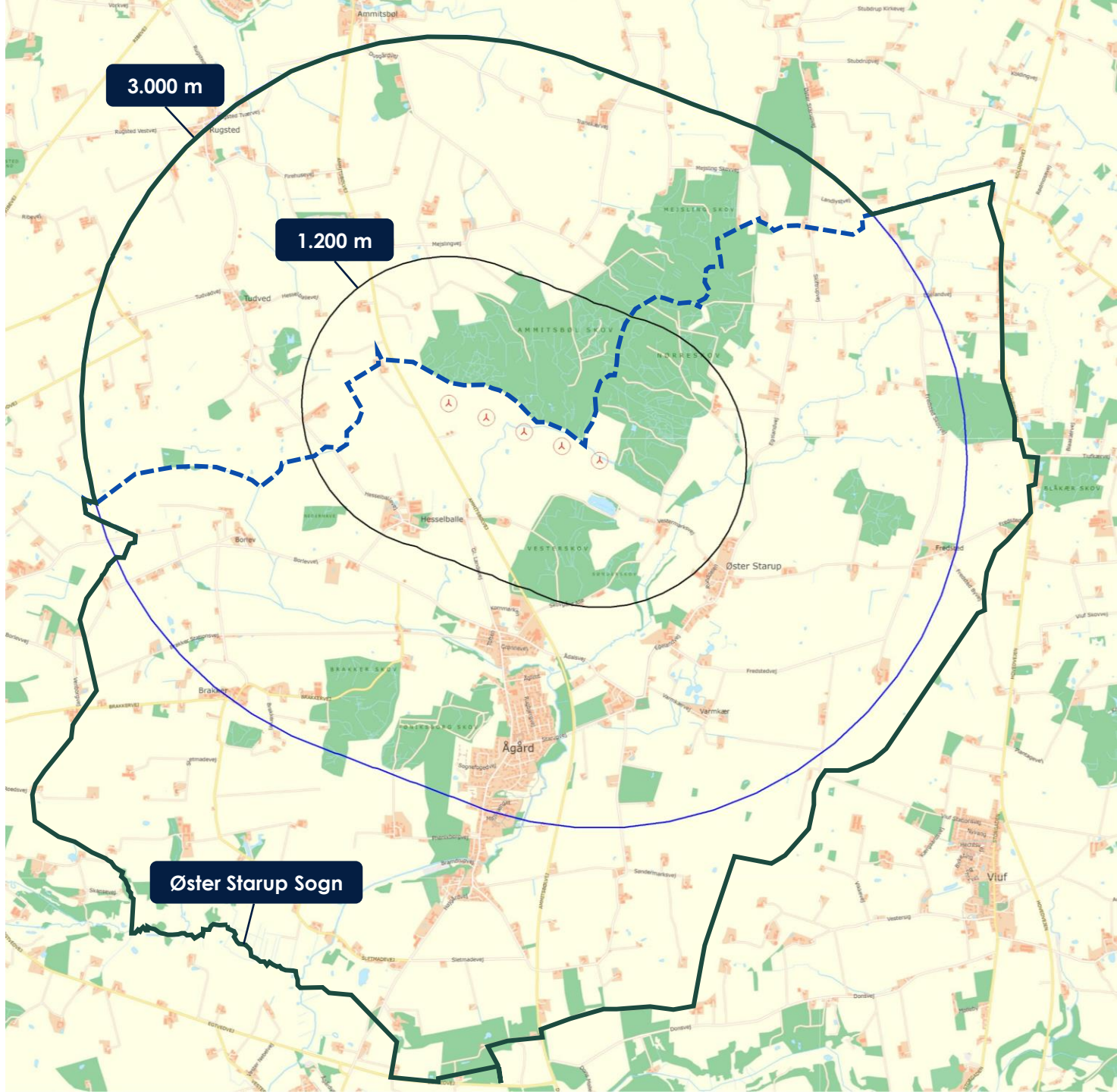
- Energipark Øster Starup vil årligt udbetale **DKK 500.000**, ved en strømpris på 35 øre (dvs. DKK 750.000 ved 52,5 øre), til en lokalstiftet forening i Øster Starup sogn. Dog med et minimum på **DKK 350.000**.
 - Såfremt energiparken inkludere solceller, vil der blive udbetalt yderligere **DKK 50.000** årligt. (dvs. et samlet minimumsbeløb på DKK 400.000).
 - Ved idriftsættelse af parken udbetales et engangsbeløb på **DKK 350.000**.
 - Pengene skal kunne søges til projekter indenfor det indtegnede område.

Grøn Pulje - Administreret af Vejle Kommune

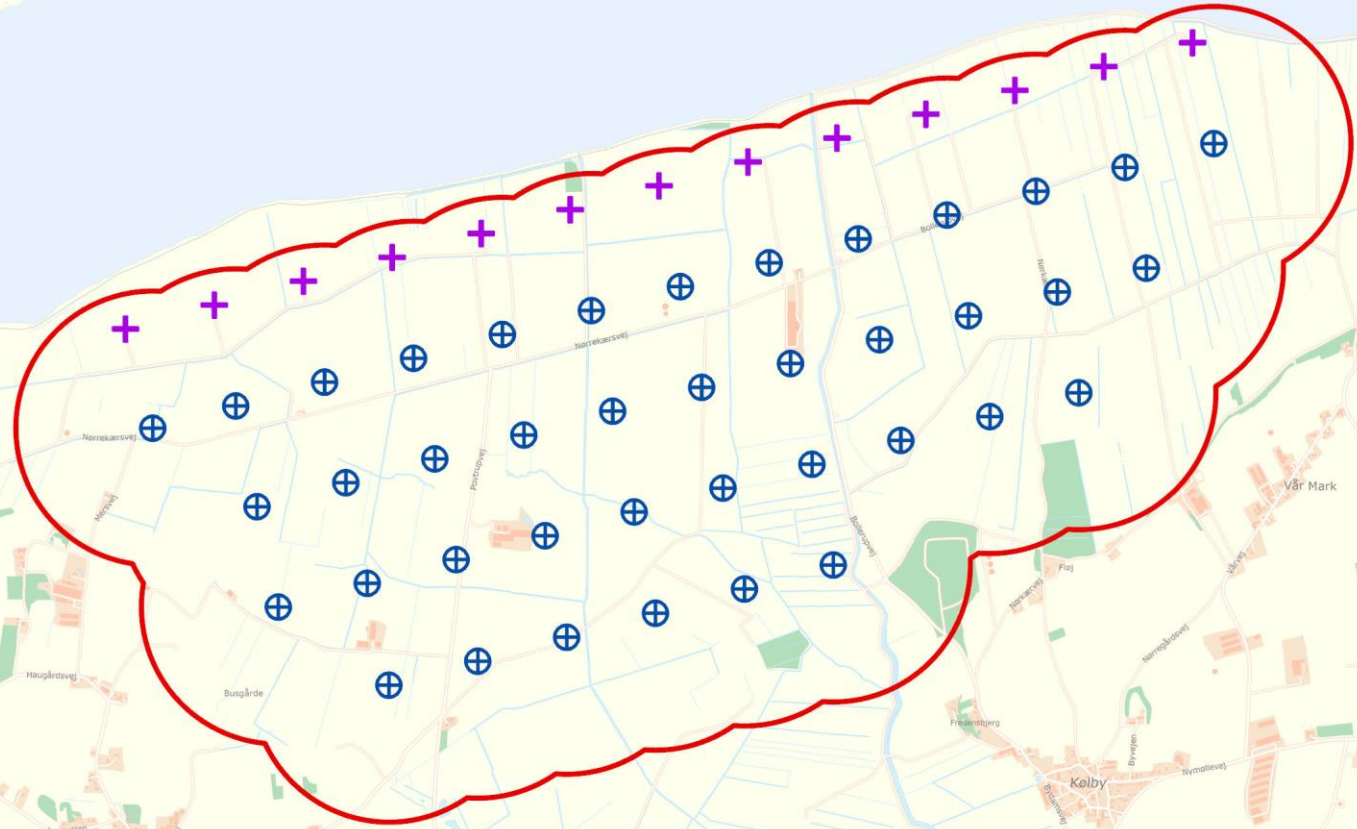
22,5 MW vind x DKK 313.000 = **DKK 7.042.500**

21 MW sol x DKK 125.000 = **DKK 2.625.000**

Eurowind Energy™



- ⊕ Mølleplaceringer
- 4xTH 720m
- + Eksisterende møller



Projekt resumé

 Op til 40 vindmøller på 4 rækker

 180 meter fra terræn til vingespids

 Installeret kapacitet op til 248 MW

 Produktionen svarer til ca. 161.700 husstandes årlige elforbrug

Projektområde

Energipark Nørrekær Enge II

Mølleopstillingen er vejledende

Eurowind Energy



Samarbejdsaftale med Nørrekær Enges Vindmølleforening

Vindmølleforeningen er stiftet af borgere i og omkring Nørrekær Enge og har til formål at sikre, at lokalsamfundet kompenseres for, at der opstilles vindmøller i området.

Bidrag

- Engangsvederlag :
 - 200.000 kroner ved start af fordebat
 - 1.800.000 kroner ved første spadestik
 - 2.000.000 kroner ved idriftsættelse af første vindmølle
- 2% af indtægterne i vindmølleparkens levetid
 - Svare til ca. 5 mio. ved en gennemsnitlig strømpris på 35 øre.

- **Vindmølleforeningen havde møde med de lokale foreninger den 20. november.**
 - I mødet deltog 38 ud af de 40 inviterede foreninger.
 - Derudover deltog også kommunernes Landdistriktskonsulenter
 - Et succesfuldt møde med mange gode forslag til udvikling og fond.
- **Borgermøde i Farstruphallen i går**
- **Næste skridt**
 - Borgermøde i Farstruphallen
 - I januar/februar måned planlægger Vindmølleforeningen at invitere alle borgere i området til møder, hvor hoveddagsordenen vil være:
 - Drøftelse og udarbejdelse af idékatalog/lokal udviklingsplan
 - Drøftelse og udarbejdelse af fundats for en lokal almennyttig fond