

Bygherrens standard for rapportering af ulykker

12. april 2023



Bygherrens standard for rapportering af ulykker er udarbejdet af Arbejdsgruppen, som har bestået af følgende:

Bygningsstyrelsen

Claire Isabelle Blanchet, Arbejdsmiljøspecialist, arbejdsgruppens projektleder og pennefører

Vejdirektoratet

Camilla Carøe Christensen, OHS Manager og arbejdsmiljøkoordinator

Banedanmark

Marie Højbjerg Ravn, Arbejdsmiljøkonsulent
Uffe Halldorsson, Arbejdsmiljøchef

Metroselskabet I/S

Jacob Berg Steffensen, Strategisk Rådgiver, OHS
Johan Storgaard, Discipline Leader, OHS

Femern A/S

Gintaras Vagelas, HSE Manager

Derudover tak til supplerende bidragsydere og involverede parter

Det Nationale Forskningscenter for Arbejdsmiljø

Jeppe Zielinski Nguyen Ajslev, Seniorforsker, Cand Scient Soc. Phd.

Arbejdstilsynet

Malte Clemen Klovborg Heuser, Fuldmægtig
Jens Rise Rasmussen, Specialkonsulent
Anders Christensen, Akademisk medarbejder - Cand. Scient.

Netværk for offentlige bygherre i Transportministeriet og Beskæftigelsesministeriet

Søren Andersen, Områdechef i Vejdirektoratet, Trafikafvikling og Entreprisestyring

Foto: Bygningsstyrelsen, Vejdirektoratet, Femern og Banedanmark

Redaktion: Bygningsstyrelsen, 2023

Kalvebod Brygge, København 2023

Bedre overblik giver færre arbejdsulykker

- Indledning og formål

“Netværk for offentlige bygherrer” ønsker at finde en metode til at nedbringe antallet af arbejdsulykker i bygge- og anlægsbranchen. Det kræver, at arbejdsulykker opgøres på den enkelte byggesag og ikke blot hos den enkelte entreprenør. Arbejdstilsynets data over anmeldte ulykker opgøres på virksomheder, og Arbejdstilsynets data eller andre allerede eksisterende rapporteringsordninger kan derfor ikke benyttes til at skabe overblik over arbejdsulykker på bygge- og anlægspladser for den organisation, som har ansvaret for arbejdsmiljøet på projektet.

Formålet med “Bygherrens standard for rapportering af ulykker” er at etablere en fælles standard, som både entreprenørvirksomheder og private og offentlige bygherre kan benytte i bygge- og anlægsbranchen. Opgørelsesmetoden er udviklet til bygherrer, men kan anvendes i mange andre sammenhænge og er derfor ikke nødvendigvis afgrænset til bygge- og anlægsprojekter. Det er en standard for, hvordan og hvilke arbejdsulykker, der skal opgøres for at sikre en ensartet opgørelse. Ved at indsamle oplysninger om projektets timer og arbejdsulykker på projekt- og kontraktniveau bliver det muligt at sammenligne og benchmarke på tværs af bygherrer og andre organisationer og opsamle viden om arbejdsulykker i den danske bygge- og anlægsbranche. Med den viden kan vi forsøge at forhindre arbejdsulykkerne i at opstå, til gavn for hele branchen.

Standarden er udformet med en konkluderende model, som også agerer indholdsfortegnelse i forhold til de bagvedliggende forklaringer og uddybninger.

Arbejdet med standarden har taget udgangspunkt i en rapport fra Det Nationale forskningscenter for Arbejdsmiljø (NFA) rapporten “Udvikling af en fælles standard for opgørelse af arbejdsulykker på storebyggerier”, som er blevet udarbejdet som led i opfølgningen på erfaringsopsamlingen om arbejdsmiljøarbejdet på store infrastruktur- og byggeprojekter, som Beskæftigelsesministeriet og Transportministeriet udsendte i juli 2020.

“Netværk for offentlige bygherrer” har i forbindelse med arbejdet nedsat en arbejdsgruppe, som har udarbejdet standarden med inddragelse af relevante brancheaktører, herunder Videntjeneren for Bygherrer og Rådgivere/ Byggeriets Arbejdsmiljøbus (BAM-BUS), Bygherreforeningen (BHF), Arbejdstilsynet (AT), Det Nationale forskningscenter for Arbejdsmiljø (NFA) og arbejdsmarkedets parter fra arbejdsgiver- og lønmodtagerside (DI / DA) og FH (Fagbevægelsens Hovedorganisation) herunder BAT- kartellet.

“Netværk for offentlige bygherrer” er ansvarlig for at vedligeholde standarden.



Bygherrens standard for rapportering af ulykker

Ulykker opgøres

Kapitel 1

Pr. 1 mio. præsterede arbejdstimer

Kapitel 2

For alle ulykker

Kapitel 3

I hele sagens løbetid



Kapitel 4

Tal til sammenligning

A-tallet: Alle arbejdsulykker for alle

B-tallet: Alle arbejdsulykker for alle arbejdere

C-tallet: Alle arbejdsulykker med ≥ 1 dags fravær for alle

D-tallet: Alle arbejdsulykker med ≥ 1 dags fravær for alle arbejdere

Kapitel 5

Anvendelsesområde

1 Præsterede arbejdstimer



Copyright: Christoffer Regild

Kapitel 1 - Præsterede arbejdstimer

Arbejdsulykker opgøres pr. 1 mio. præsterede arbejdstimer.

De præsterede timer hos entreprenørens bemanning, hvor bygherre har bygherreansvar iht. bekendtgørelse 117, skal indrapporteres til bygherre på projektet. Det betyder, at de timer, der reelt er forbrugt på projektet skal opgøres dvs. de leverede, udførte og gennemførte timer på byggepladsen/anlægsområdet. Det er altså hverken planlagte timer, ferie eller sygdomstimer, der skal opgøres.

Dette kan udmøntes ved at skrive en passus i kontrakten/bilag som forslået i bilag 1.

Kapitel 1.1

Timer fra alle arbejdere i forbindelse med projektet skal indberettes til bygherrens standard for rapportering af ulykker.

Omfanget tæller arbejdere, beskæftigede og håndværkere (timelønnede/akkordarbejdere), som arbejder på projektet inkl. lærlinge, arbejdsmænd, selvstændige enkeltpersonsvirksomheder, vikarer, og indlejret arbejdskraft.

Kapitel 1.2

Timer fra alle pladsens øvrige faste personale i forbindelse med projektet skal indberettes til bygherrens standard for rapportering af ulykker.

Omfanget tæller bygge- og anlægspladsens og entreprenørens øvrige "faste personale" fx formænd, byggeledere og personer, der har deres daglige/jævnlig gang på pladsen fx

også arbejdsmiljøkoordinatorer (B) ansat hos eller for kontrakthaver.

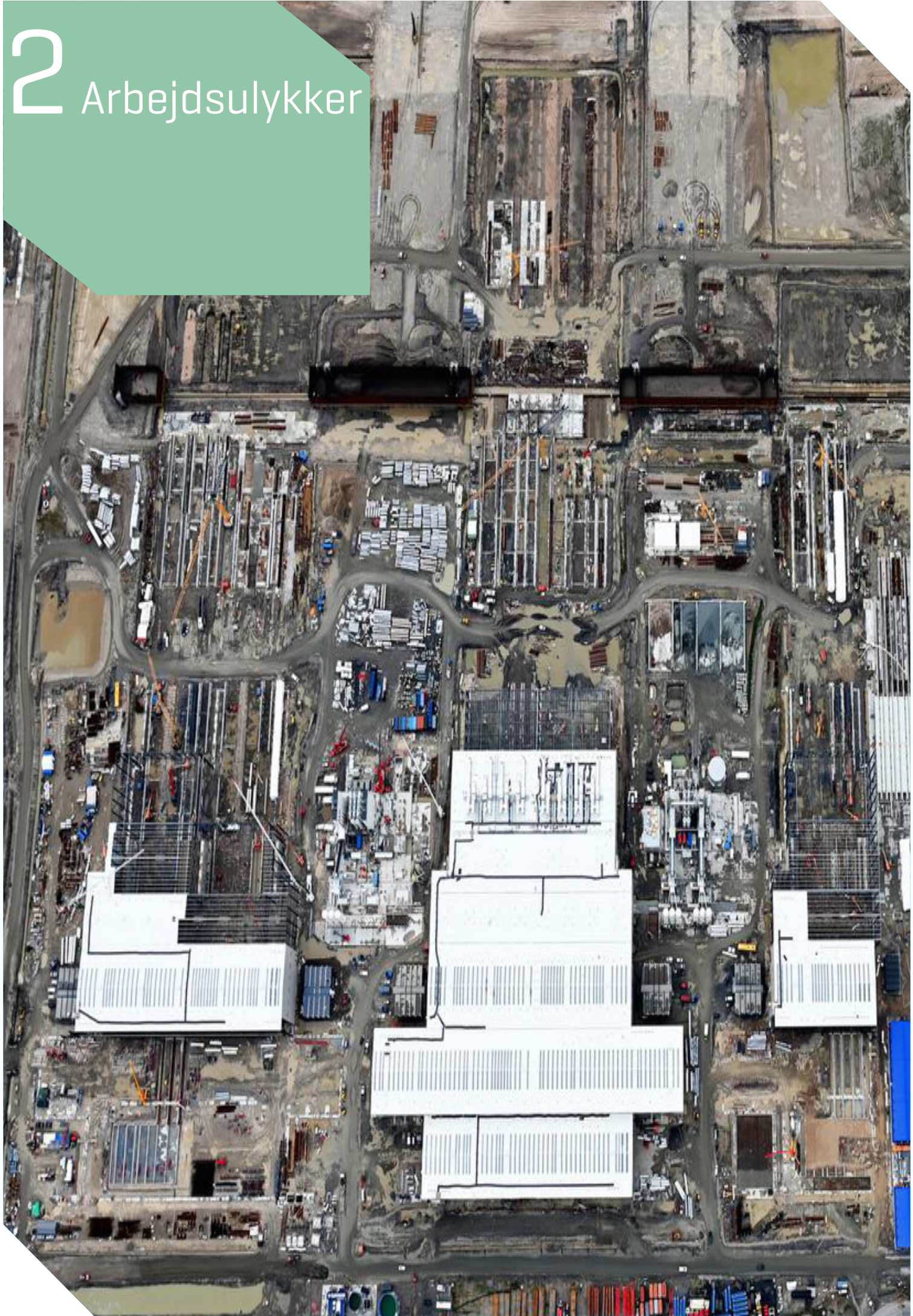
Det anbefales, at timer for chauffører/leverandører, landmålere, arkæologer, boremænd og andre, som kun er på pladsen i kort tid, tælles med som "pladsens øvrige personale", men timeantallet skal stå mål med den ekstra administrative byrde det er, at få disse timer registreret.

Timer som *ikke* tæller med

Timer som ikke medregnes, medmindre bygherre kan adskille dem i statistikken, er timer for andre beskæftigede på pladsen, som ikke er inkluderet i kapitel 1.1 eller 1.2. Det er fx ikke-fast-tilknyttede funktionærer, rådgivers tilsynsførende og bygherres personale og andre, som er ansat andre steder end hos den kontraktgivende entreprenør eller dennes underentreprenør eller underleverandør. På samme vis tæller timer fra myndigheder, journalister, offentlighedens gæster, netværk, institutionsbesøg, præfabrikerede dele mm. heller ikke med.

Timer fra projekteringsfasen fx arkitekter, ingeniører, designere, rådgivere fx samprojektering, backoffice samt materialeproduktionens mandskab, offsite/præfabsteder mm., såfremt de ikke indgår som en del af pladsens øvrige personale, uanset geografisk udførelsesområde, tæller heller ikke med og evt. arbejdsulykker i deres regi tæller heller ikke med i standarden, med mindre det er sket på pladsen.

2 Arbejdsulykker



Kapitel 2 - Arbejdsulykker

Alle arbejdsulykker i forbindelse med arbejde på pladsen skal indrapporteres jævnfør Bygherrens standard for rapportering af ulykker. Dvs. de, der er tjekket ind på pladsen, færdes i eller omkring skurbyen og bygge/anlægspladsen eller har ærinder uden for pladsen i forbindelse med arbejdet på pladsen eller infrastrukturen tæller med.

Arbejdsulykker skal som minimum opgøres i følgende 2 kategorier;

- Arbejdsulykker med ≥ 1 dags fravær fra sædvanligt arbejde, ud over tilskadekomstdagen (kap. 2.1)
- Arbejdsulykker med < 1 dags fravær fra sædvanligt arbejde, ud over tilskadekomstdagen dvs. de øvrige arbejdsulykker (kap. 2.2)

Derudover er det valgfrit for bygherren at kræve næved-hændelser mm. opgjort.

- ✓ Næved-hændelser og evt. arbejdsmiljørapporteringer – valgfrit (kap 2.3)

Dette kan udmøntes ved at skrive en passus i kontrakten/bilag som foreslået i bilag 1.

Hvad er en arbejdsulykke

En arbejdsulykke er en pludselig hændelse i forbindelse med arbejdet, som fører til en fysisk eller psykisk persontilskadekomst uafhængigt af evt. fravær.

Hvad er en persontilskadekomst

En persontilskadekomst er en skade, der kræver medicinsk behandling og/eller førstehjælp (inkl. plaster, øjensskyl-

levæske eller papir til rens af blod), men også blå mærker, vedblivende summen i fingrene og ømme legemsdele tæller med.

Årsagen til, at alle persontilskadekomster tæller med er, at det ofte kun er held, der gør forskellen på, hvor meget man er kommet til skade. Samtidig er der læring i alle arbejdsulykker uanset, hvor alvorlige de er. Derfor er standarden indifferent over for, om ulykken kræver akut behandling ved lægefagligt tilsyn eller om der er tale om en anden form for arbejdsulykke. Alvorlighedsgraden eller ulykkestypen kan indgå i organisationens bagvedliggende ulykkesanalyse til brug for erfaringsopsamling og forebyggelse af kommende arbejdsulykker.

Anmeldelse til Arbejdstilsynet

Arbejdsgiveren har pligt til at anmelde arbejdsulykker med 1 dags fravær eller mere fra det sædvanlige arbejde efter tilskadekomstdagen til Arbejdstilsynet via EASY.

Anmeldelse til forsikringen

Samme pligt, som anmeldelse til Arbejdstilsynet som ovenfor, gælder for anmeldelse til forsikringssselskabet. Herudover skal arbejdsulykker, der forventes at kunne give ret til ydelser efter arbejdsskadesikringsloven, anmeldes til forsikringssselskabet, fx hvis der er mistanke om méngrad.

Kapitel 2.1

Arbejdsulykker med ≥ 1 dags fravær fra sædvanligt arbejde, ud over tilskadekomstdagen

Det ene tal for arbejdsulykker skal udspecificeres som antallet af arbejdsulykker med 1 dags eller mere end 1 dags fravær fra sædvanligt arbejde ud over tilskadekomstdagen. Dvs. de ulykker som er anmeldeligt til EASY.

Definitionen på fravær

Hvis den tilskadekomne ikke kan varetage sit vanlige arbejde tæller det som fravær, indtil den beskæftigede igen kan genoptage sit normale arbejde.

Kapitel 2.2

Arbejdsulykker med < 1 dags fravær fra sædvanligt arbejde, ud over tilskadekomstdagen

Det andet tal for arbejdsulykker skal udspecificeres som antallet af arbejdsulykker med mindre end 1 dags fravær ud over tilskadekomstdagen, dvs. andre arbejdsulykker, som ikke er anmeldelige til EASY.

Kapitel 2.3

Nærved-hændelser

I forhold til den fælles standard er det valgfrit for bygherre, om indrapportering af nærved-hændelser og arbejdsmiljørapporteringer skal indgå i den enkelte kontrakt. Det er op til bygherre at definere i hvilke kategorier, det skal opgøres, og om det skal indberettes opdelt eller som et samlet afrapporteringstal.

Det anbefales, at bygherren vælger at inddrage nærved-hændelser og øvrige arbejdsmiljørapporteringer i sit

interne arbejde, men det er ikke noget, der nødvendigvis skal offentliggøres i forbindelse med standarden.

Det er det klare ønske, at der ved entreprenørens indrapportering er fokus på nærved-hændelser. Det kan komme til udtryk ved et højt antal indrapporterede nærved-hændelser mm. fordi de beskæftigede på projektet er opmærksomme på de mange potentielle arbejdsulykker og forhindrer, at personer kommer til skade. Der er ofte tale om, at kun tidspunktet og held er den afgørende faktor for, at der ikke opstod en reel ulykke med personskade. Og det er hele værdien i at være proaktiv inden det går galt, frem for kun at være reaktiv når ulykken er sket. Målet er således at forbedre arbejdsmiljøet.

Hvad er en nærved-hændelse

En nærved-hændelse er utilsigtede hændelser uden personskade med en udløsende faktor, som kunne have ført til en arbejdsulykke eller hændelse, hvor den beskæftigede kunne være kommet til skade. Dvs. en pludselig og uventet hændelse eller række af hændelser, der indeholder noget, der kan forvolde skade, men på grund af heldige omstændigheder ikke får skadelige konsekvenser. Se illustrationer på næste side.

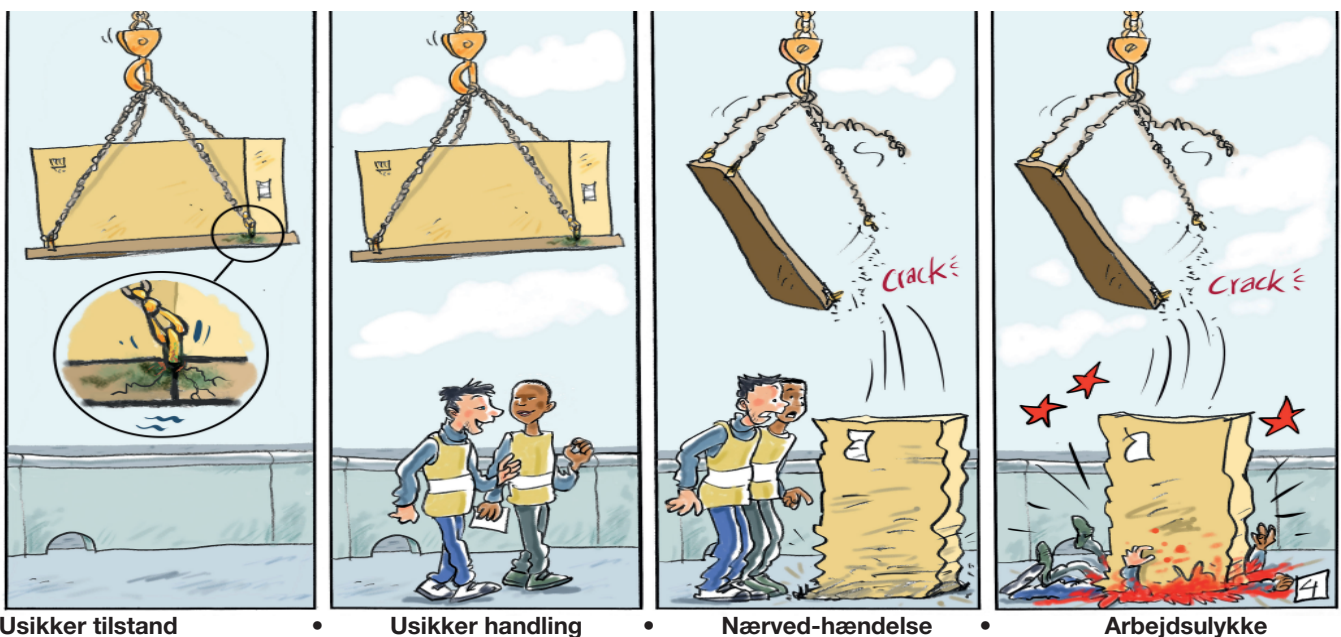
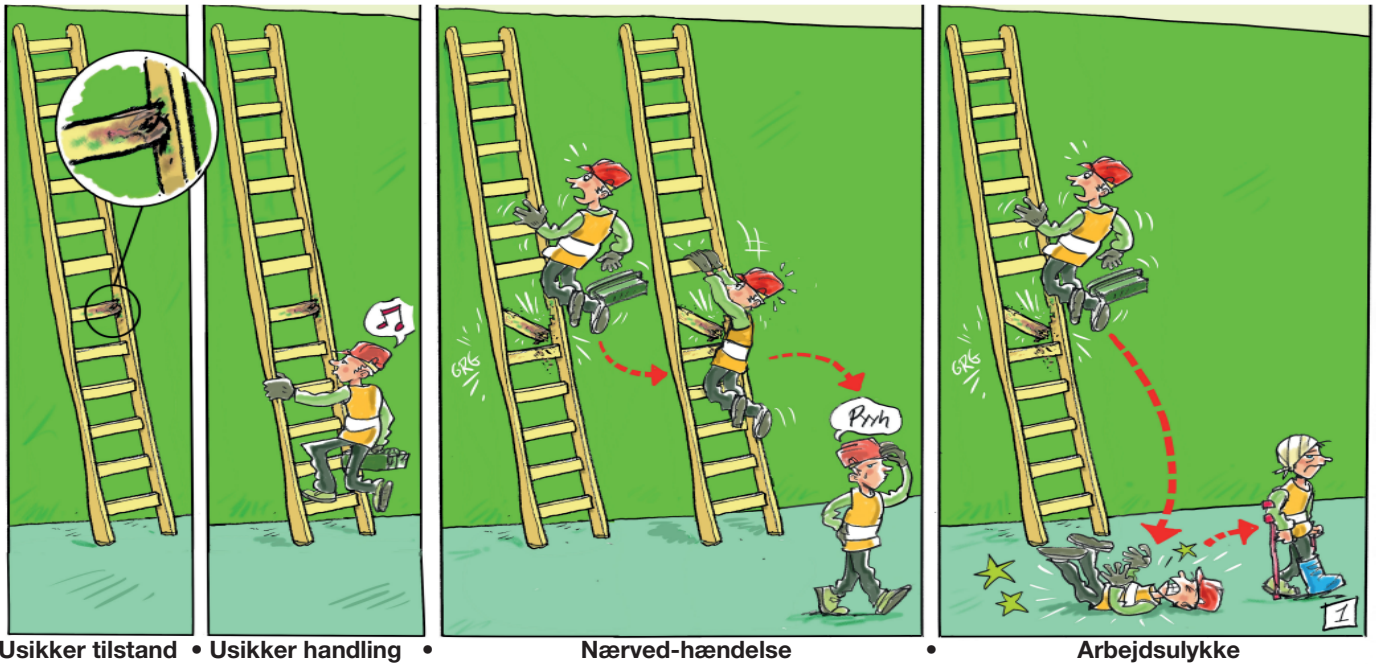
Hvad er øvrige arbejdsmiljørapporteringer

Der er meget stort læringspotentiale i usikre tilstande, usikre handlinger, sikkerhedsobservationer, utilsigtede hændelser og andre brister i arbejdsmiljøet og disse kan også indgå i rapporteringen til bygherre såfremt bygherre har ressourcer til at håndtere disse oplysninger.

Erhvervssygdomme og sygdom

En erhvervssygdom er en sygdom, som helt eller delvist skyldes påvirkninger på arbejdet gennem kortere eller længere tid. Erhvervssygdomme og almindelig sygdom som fx influenza og corona tæller ikke med som arbejdsmiljøulykker og skal derfor ikke registreres i forbindelse med Bygherrens standard for rapportering af ulykker.

Alle arbejdsulykker på pladsen tæller med - også selvom deres timer ikke er talt med, hvis der fx er tale om en bygherrerepræsentant, som ikke tæller som hverken arbejdere eller pladsens øvrige faste personale.



3 Tidsperiode



Kapitel 3 - Tidsperiode

Bygherrens standard for rapportering af ulykker er gældende i hele projektets løbetid så længe, der er folk på pladsen.

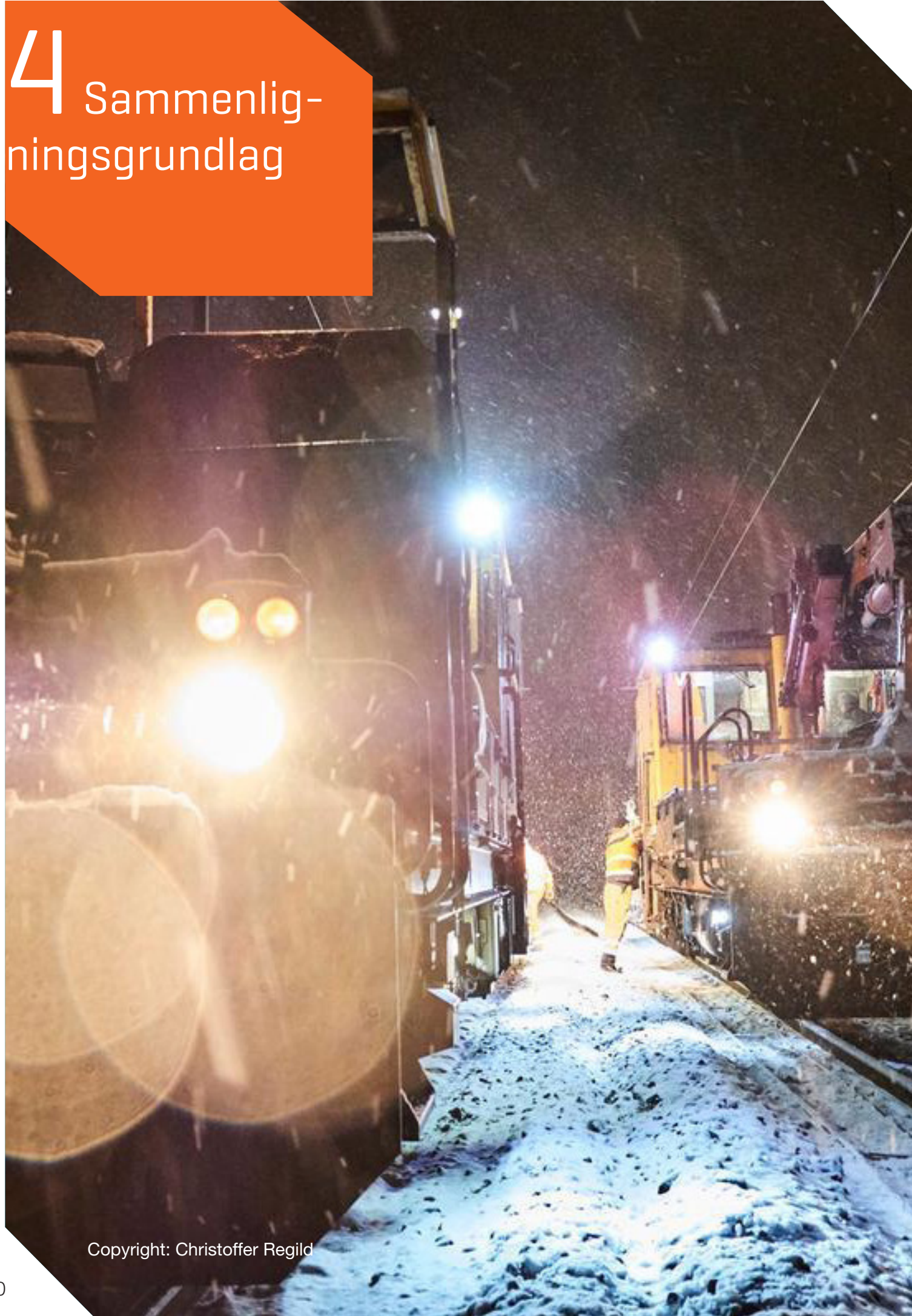
Kapitel 3.1

Der skal indrapporteres præsterede timer på en sag så snart, der begynder at tikke timer ind på sagen fx allerede i forbindelse med mobilisering, klargøring og tilrigning af en byggeplads eller et arbejdsområde.

Kapitel 3.2

Sagen vil i standarden betragtes som åben indtil sagen er helt afsluttet dvs. efter aflevering og evt. mangeludbedring, udskudte arbejder og afrigning er færdige. Det betyder, at så længe der bliver udført arbejde på sagen, vil sagen være åben. Først efter udført 5 års eftersyn og evt. arbejder i den forbindelse kan en sag forventes lukket og frekvens-tallene kan fikseres endeligt.

4 Sammenlig- ningsgrundlag



Copyright: Christoffer Regild

Kapitel 4 - Sammenligningsgrundlag

På baggrund af ovenstående udspecificeringer af oplysninger er det muligt at trække frekvenstallene. De 4 tal, som skal offentliggøres til sammenligning er følgende:

A-tallet: Alle arbejdsulykker for alle

B-tallet: Alle arbejdsulykker for alle arbejdere

C-tallet: Alle arbejdsulykker med ≥ 1 dags fravær for alle

D-tallet: Alle arbejdsulykker med ≥ 1 dags fravær for alle arbejdere

Frekvenstallene oplyses pr. 1 mio. præsterede timer fx
7 ulykker pr. 1 mio. præsterede timer

De, der ønsker at benytte standarden, skal offentliggøre årsresultatet (A-D-tal) i en årsrapport en gang årligt d. 15. april på egen hjemmeside.

Rapportens navn er:

“Årsrapport 20xx for rapportering af ulykker – *Organisationens navn*” og der skal i rapportens indledning beskrives, hvordan “Bygherres standard for rapportering af Ulykker” er blevet benyttet i organisationen.

	Timer i alt	Timer fra alle arbejdere	Timer fra alle plad- sens øvrige faste personale
Ulykker i alt	A-tallet: Et tal for alle ulykker for alle (kapitel 4.A)	B-tallet: Et tal for alle ulykker for alle arbejdere (kapitel 4.B)	Et tal for alle ulykker for alle øvrige faste personaler
Ulykker med ≥ 1 dags fravær ud over tilskadekomst-dagen	C-tallet: Et tal for alle ulykker med ≥ 1 dags fravær for alle (kapitel 4.C)	D-tallet: Et tal for alle ulykker med ≥ 1 dags fravær for alle arbejdere (kapitel 4.D)	Et tal for alle ulykker med ≥ 1 dags fravær for alle øvrige faste personaler
Ulykker med < 1 dags fravær ud over tilskadekomst-dagen	Et tal for alle ulykker med < 1 dags fravær for alle på pladsen	Et tal for alle ulykker med < 1 dags fravær for alle arbejdere	Et tal for alle ulykker med < 1 dags fravær for alle øvrige faste personaler
Nærvæd-hændelse og evt. øvrige arbejdsmiljørapporteringer	Et tal for alle nærvæd-hændelser for alle på pladsen	Et tal for alle nærvæd-hændelser for alle arbejdere	Et tal for alle nærvæd-hændelser for alle øvrige faste personaler

Kapitel 4.A

Alle arbejdsulykker for alle (A-tallet):

Dette tal udregnes løbende pr. projektet / for bygherreorganisation ved:

$$A = \frac{\text{antal af alle ulykker}}{\text{antal præsterede timer for alle}} \bullet 1.000.000$$

Kapitel 4.B

Alle arbejdsulykker for alle arbejdere (B-tallet):

Dette tal udregnes løbende pr. projektet / for bygherreorganisation ved:

$$B = \frac{\text{antal af alle ulykker}}{\text{antal præsterede timer for arbejdere}} \bullet 1.000.000$$

Kapitel 4.C

Alle arbejdsulykker med ≥ 1 dags fravær for alle (C-tallet):

Dette tal udregnes løbende pr. projektet / for bygherreorganisation ved:

$$C = \frac{\text{antal ulykker med } \geq 1 \text{ dags fravær}}{\text{antal præsterede timer for alle}} \bullet 1.000.000$$

Kapitel 4.D

Alle arbejdsulykker med ≥ 1 dags fravær for alle arbejdere (D-tallet):

Dette tal udregnes løbende pr. projektet / for bygherreorganisation ved:

$$D = \frac{\text{antal ulykker med } \geq 1 \text{ dags fravær}}{\text{antal præsterede timer for arbejdere}} \bullet 1.000.000$$

5 Anvendelses- område



Kapitel 5 - Anvendelsesområde

Kapitel 5.1

Alle kan benytte "Bygherrens standard for rapportering af ulykker", særligt opfordres private bygherre, boligselskaber, pensionskasser, kommuner, regioner og staten og øvrige offentlige og halvoffentlige organisationer, men standarden kan også benyttes af entreprenørvirksomheder, idet standarden blot oplyser om en bestemt rapporteringsmetode. Jo flere, der er med, jo mere kan vi styrke samarbejdet og sammenlignes på tværs.

Standarden kan udbredes på en lang række projekttyper i forbindelse med bygge- og anlæg og der bør arbejdes henimod, at standarden benyttes på alle bygherrens/organisationens projekter. Det gælder bl.a:

- Projekter, der er omfattet af arbejdstilsynets bekendtgørelse nr. 117 af 5. februar 2013 om bygherrens pligter.
- Projekter, der er omfattet af arbejdstilsynets bekendtgørelse nr. 2107 af 24. november 2021 om bygge- og anlægssarbejde.
- Bygge- og anlægspladser, der skal anmeldes til AT dvs. at arbejdet varer over 30 arbejdsdage, og hvis der mindst er 20 ansatte beskæftiget samtidigt, eller at den formodede arbejdsmængde overstiger 500 manddage.
- Projekter, hvor der er krav om arbejdsmiljøkoordinator, dvs. hvor to eller flere arbejds-givere forventes samtidigt.

Uanset hvem, der benytter rapporteringsmetoden er det op til den enkelte bygherre eller organisation at definere,

hvilke projekter standarden benyttes på. Det er derfor vigtigt at redegøre for, hvilke projekttyper standarden er anvendt på i den enkelte organisation, når tallene til sammenligning bliver offentliggjort.

Afrapporteringsprocedure

Standarden sætter ikke krav til, hvordan bygherre får sine tal indrapporteret, men bygherre bør ensrette inden for egen organisation og beslutter, om det er arbejdsmiljøkoordinator (B), TE/HE eller anden projektleder, der skal indsamle og videregive oplysningerne, og hvordan oplysningerne skal indhentes fx via sikkerhedsmøde, mail eller it-system jf. kontraktforslaget i bilag 1.

Bygherre er ansvarlig for at kunne validere tallene via en kontrolprocedure.

Bilag 1

Kontraktforslag

Til indskrivning i projektets kontrakt med entreprenøren for at benytte Bygherrens standard for rapportering af ulykker:

I denne kontrakt følges Bygherrens standard for rapportering af ulykker jf. bilag X. Entreprenøren/Leverandøren skal derfor hver **indsæt interval jf. hovedtidsplanen fx hver mandag/hver 14. dag/den sidste arbejdsdag i måneden** indberette antal af alle arbejdsulykker samt antal forbrugte arbejdstimer pr. **ovenstående interval** til bygherre/driftsherren, for alle entreprenørens/leverandørens beskæftigede herunder underentreprenører og leverandører, som er på **projektet/kontrakten/byggepladsen/anlægspladsen**.

Arbejdsulykkerne skal udspecificeres i følgende **2/3** kategorier:

- Antallet af arbejdsulykker med 1 eller mere end 1 dags fravær fra sædvanligt arbejde ud over tilskadekomstdagen.
- Antallet af arbejdsulykker med mindre end 1 dags fravær fra sædvanligt arbejde ud over tilskadekomstdagen.
- **Antallet af nærved-hændelser og/eller øvrige arbejdsmiljørapporteringer.**

Timerne skal udspecificeres i følgende 2 kategorier:

- Et timetal for arbejdere.
- Et timetal for bygge- eller anlægspladsens øvrige faste personale.

Når der indrapporteres timer, skal antallet af ulykker ligeledes indrapporteres, også når antallet af ulykker er 0.

Oplysninger fremsendes til **bygherre@organisation.dk** og mailen mærkes "Bygherres standard for rapportering af ulykker på X sag".



Bygherrens standard for rapportering af ulykker
1. udgave, 12. april 2023, København 2023
Udarbejdet maj 2022 – april 2023
Arbejdsgruppen i Netværk for offentlige bygherre
i Transportministeriet og Beskæftigelsesministeriet