

## Anvendelsen af langvarige varetægtsfængslinger i 2023

Denne statistik viser anvendelsen og udviklingen i langvarige varetægtsfængslinger for politikredsene i Danmark, National enhed for Særlig Kriminalitet (NSK) og Færøernes Politi samt langvarige tilbageholdelser for Grønlands Politi. Begrebet langvarig varetægtsfængsling eller tilbageholdelse dækker i denne statistik over en varetægtsfængsling eller tilbageholdelse, der har en varighed på mere end 3 måneder.

### Antal, varighed og udvikling – politikredsene i Danmark og NSK

- Der blev foretaget ca. 3.300 varetægtsfængslinger i 2023. Der er tale om et fald på ca. 9,5 procent i forhold til 2022 (ca. 3.600 varetægtsfængslinger), og antallet er det laveste i de seneste 5 år.
- Antallet af langvarige varetægtsfængslinger i 2023 var ca. 1.800 og udgjorde ca. 55 procent af det samlede antal varetægtsfængslinger. Antallet af langvarige varetægtsfængslinger i 2023 var på niveau med antallet i 2021 og 2022. Andelen af de langvarige varetægtsfængslinger er steget over en 5-årig periode.
- Den gennemsnitlige varighed af en langvarig varetægtsfængsling i 2023 var på ca. 8,7 måneder, hvilket er på niveau med 2022 (8,6 måneder), men stigende i forhold til årene 2019-2021, hvor den gennemsnitlige varighed var på ca. 8 måneder.
- I 125 tilfælde ud af de ca. 3.300 varetægtsfængslinger i 2023 var den varetægtsfængslede person under 18 år, svarende til ca. 3,8 procent. Det svarer til antallet i 2022 (127 tilfælde), men er lavere end årene 2021 (165 tilfælde) og 2020 (173 tilfælde).
- Ud af de 125 varetægtsfængslingsfængslinger af personer under 18 år var 67 langvarige, svarende til ca. 54 procent. Andelen af langvarige varetægtsfængslinger af personer under 18 år er på niveau med 2021, men viser en stigende tendens set over en 5-årig periode. Den gennemsnitlige varighed var ca. 6,7 måneder, hvilket er 1 måned kortere end i 2022 (ca. 7,7 måneder), men ligger inden for spændet de seneste 5 år.
- Der er sket domfældelse i ca. 92 procent af de afgjorte sager, hvor der har været anvendt langvarig varetægtsfængsling i 2023, hvilket svarer til tidligere års niveau set over en 5-årig periode. Langt størstedelen af disse sager (ca. 82 procent) er afgjort med en ubetinget fængselsstraf.
- Varetægtsfængslinger i 2023 var generelt hyppigst forekommende i sager vedrørende narkotikakriminalitet og vold. Andelen af de langvarige varetægtsfængslinger er procentvist hyppigst forekommende i sager vedrørende drab og røveri.

Det skal samlet set bemærkes, at anvendelsen af varetægtsfængsling beror på de konkrete omstændigheder i den enkelte sag, herunder på karakteren af kriminaliteten og den enkelte sags forhold. Derfor vil det kun i begrænset omfang være muligt ud fra udviklingen i antallet og varigheden af varetægtsfængslinger at sige noget mere generelt om anvendelsen heraf.

Udstrækningen af varetægtsfængslingen i en sag beror blandt andet på den enkelte sags kompleksitet og efterforskningsmæssige omfang, ligesom det generelle kriminalitetsbillede, gennemførelsen af mentalundersøgelse og berømmelsestider i retten kan have betydning, hvilket har været tilfældet i flere af sagerne i 2023.

Der er stort fokus på, at varetægtsfængslinger ikke udstrækkes længere end nødvendigt. I alle politikredse er der udpeget arrestantansvarlige, som har ansvaret for styring og fremdrift i sagerne. For at optimere styringen af arrestantsager yderligere anvender politikredsene og statsadvokaterne et centralt udviklet værktøj (en applikation) for løbende at føre kontrol med udviklingen af varetægtsfængslinger.

Der føres løbende tilsyn med området. Politikredsene skal via statsadvokaterne foretage indberetning til Rigsadvokaten om sager, hvor anklagemyndighedens anmodning om forlængelse af en varetægtsfængsling ud over de frister, der er angivet i retsplejeloven, ikke er imødekommet af retten, ligesom politikredsene skal indberette sager, hvor anmodning om forlængelse ikke er blevet fremsat inden for de i retsplejeloven fastsatte frister.

Antallet af varetægtsfængslingsforløb er faldet de seneste år. Den gennemsnitlige længde af varetægtsfængslingsforløb er samtidig blevet højere. Rigsadvokaten har i 2024 iværksat en dataindsamling på varetægtsfængslingsområdet med henblik på at afdække årsagerne til, hvad den gennemsnitlige varighed kan skyldes og hvilke faktorer, der spiller ind på varigheden af varetægtsfængslingsforløb.

I tabellerne og figurerne nedenfor belyses udviklingen i anvendelsen af varetægtsfængslinger.

Vedrørende tabel C, figur 1 og figur 2, der viser andelen og varigheden af langvarige varetægtsfængslinger fordelt på politikredse og NSK, bemærkes, at NSK blev oprettet den 1. januar 2022.

NSK er en sammenlægning af blandt andet Statsadvokaten for Særlig Økonomisk og International Kriminalitet (SØIK), Særlig Efterforskning Vest (SEV), Særlig Efterforskning Øst (SEØ) og Grænsecenter Øresund (GCØ), der efterforskede sager om omfattende økonomisk og organiseret kriminalitet.

Forud for oprettelsen af NSK var SEV organisatorisk henhørende under Østjyllands Politi, mens SEØ og GCØ var organisatorisk henhørende under Københavns Politi. I statistikken for 2021 og tidligere år indgik varetægtsfængslinger, herunder langvarige varetægtsfængslinger, hos SEV i statistikken for Østjyllands Politi, ligesom varetægtsfængslinger, herunder langvarige varetægtsfængslinger, fra SEØ og GCØ indgik i statistikken for Københavns Politi.

**Tabel A**  
**Udvikling i afsluttede langvarige varetægtsfængslinger**

	2019	2020	2021	2022	2023
Antal varetægtsfængslinger i alt	4.385	4.037	3.630	3.634	3.291
Antal langvarige varetægtsfængslinger	1.674	1.749	1.847	1.789	1.823
Andel af langvarige varetægtsfængslinger	38,2 pct.	43,3 pct.	50,9 pct.	49,2 pct.	55,4 pct.
Gns. varighed af langvarige varetægtsfængslinger (mdr.)	8,0	7,8	8,1	8,6	8,7

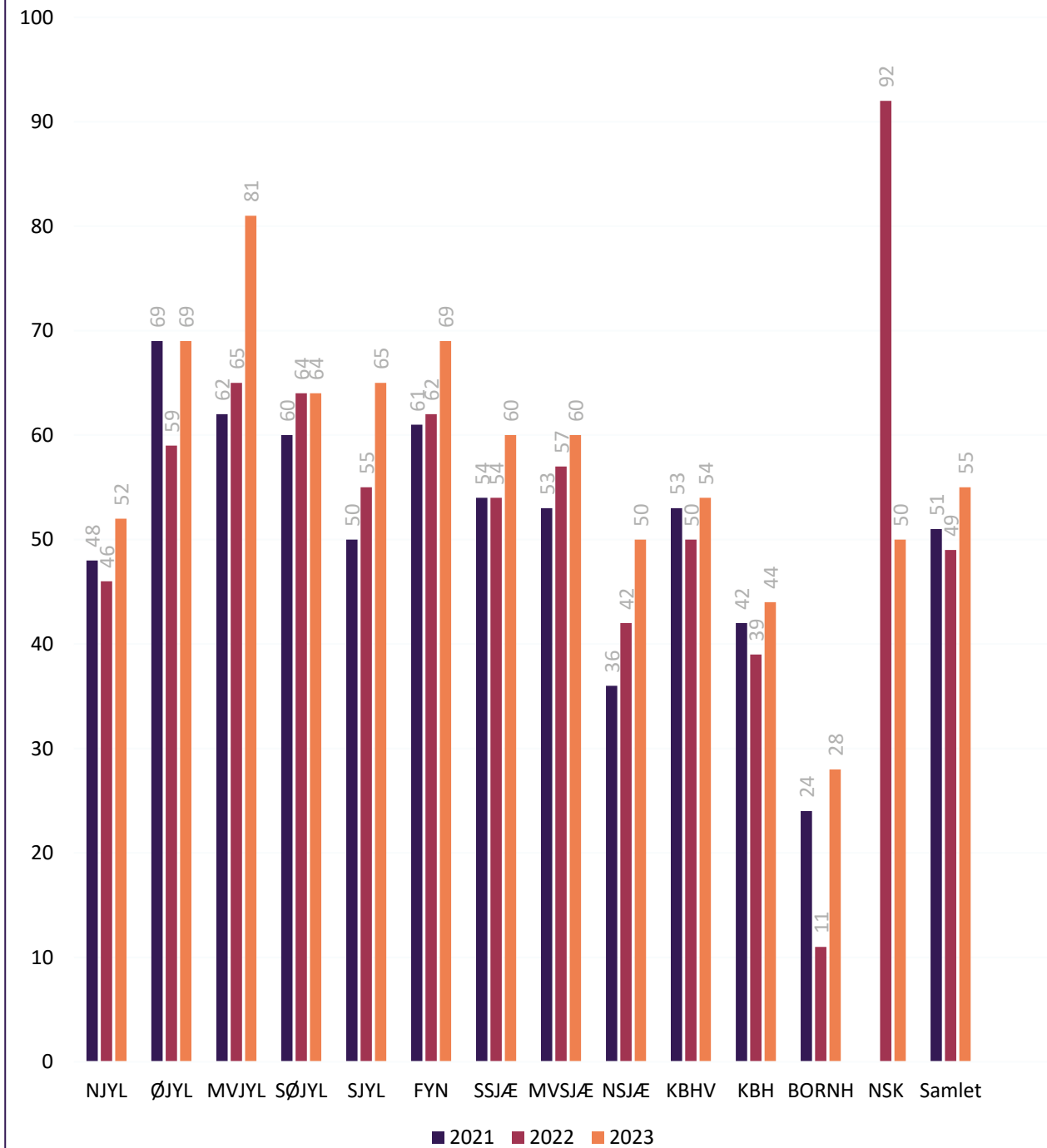
**Tabel B**  
**Udvikling i afsluttede langvarige varetægtsfængslinger af personer under 18 år**

	2019	2020	2021	2022	2023
Samlet antal varetægtsfængslinger (u. 18)	124	173	165	127	125
Antal langvarige varetægtsfængslinger (u. 18)	54	68	89	59	67
Andel langvarige varetægtsfængslinger af personer (u. 18)	43,5 pct.	39,3 pct.	53,9 pct.	46,5 pct.	53,6 pct.
Gns. varighed af langvarige varetægtsfængslinger (u. 18) (mdr.)	7,6	6,4	6,1	7,7	6,7

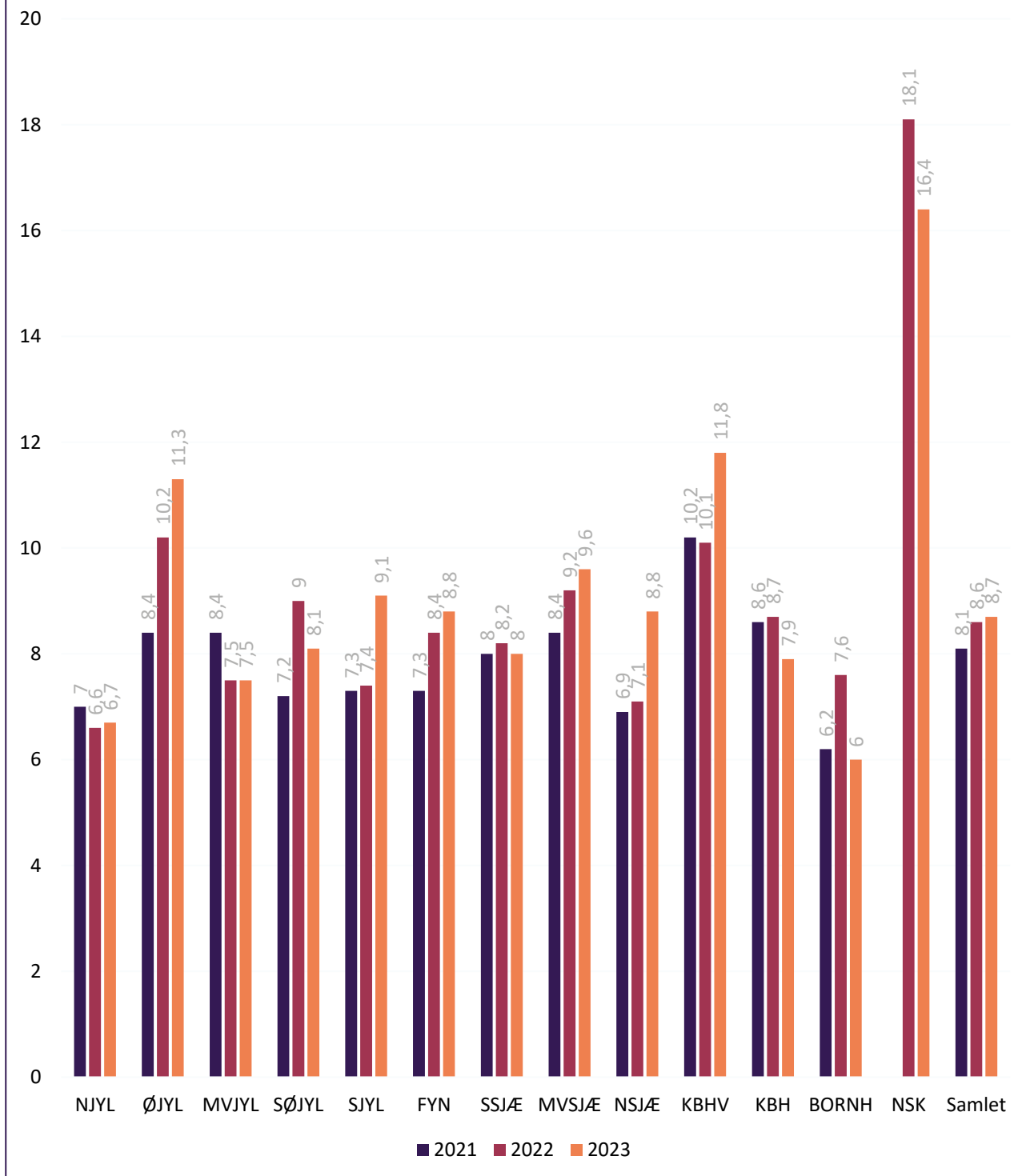
**Tabel C**  
**Afsluttede langvarige varetægtsfængslinger i 2023 fordelt på politikredse og NSK**

Politikreds	NJYL	ØJYL	MVJYL	SØJYL	SJYL	FYN	SSJÆ	MVSJÆ	NSJÆ	KBHV	KBH	BORNH	NSK	Samlet
Antal varetægtsfængslinger	231	276	248	160	222	184	219	125	178	162	1.217	43	26	3.291
Antal langvarige varetægtsfængslinger	121	191	200	103	144	127	131	75	89	87	530	12	13	1.823
Andel af langvarige varetægtsfængslinger	52%	69%	81%	64%	65%	69%	60%	60%	50%	54%	44%	28%	50%	55%
Gns. varighed af langvarige varetægtsfængslinger (mdr.)	6,7	11,3	7,5	8,1	9,1	8,8	8,0	9,6	8,8	11,8	7,9	6,0	16,4	8,7

Figur 1: Langvarige varetægtsfængslinger  
 Andel langvarige varetægtsfængslinger ud af det samlede antal  
 fordelt på politikredse og NSK



Figur 2: Langvarige varetægtsfængslinger  
 Gennemsnitlig varighed i måneder fordelt på politikredse og NSK



## Metode og datagrundlag – politikredsene i Danmark og NSK

Statistikken omfatter sager, hvor varetægtsfængslingen ophørte i 2023. Det betyder, at sager med iværksat varetægtsfængsling i f.eks. 2022 også indgår, hvis varetægtsfængslingen ophørte i 2023. Sager, hvor varetægtsfængsling er iværksat, men ikke afsluttet i 2023, er derimod ikke medtaget.

Opgørelsesmetoden er baseret på antal afsluttede varetægtsfængslingsforløb og ikke antal personer.

Det bemærkes yderligere, at et varetægtsforløb bliver regnet fra påbegyndelsen af frihedsberøvelsen, og indtil der sker løsladelse fra varetægtsfængslingen. I de offentliggjorte statistikker fra 2020 og tidligere blev varigheden af et varetægtsforløb regnet indtil, der var afsagt dom i 1. instans, meddelt tiltalefrafald, eller sagen var påtaleopgivet. Endvidere bliver et afbrudt varetægtsforløb nu opgjort som to separate forløb, hvor det i statistikkerne fra 2020 og tidligere blev opgjort som et sammenhængende forløb. Følgelig skal data i de offentliggjorte statistikker fra 2020 og tidligere læses i sammenhæng hermed.

Redegørelsen bygger på dataudtræk fra politiets sagsbehandlingssystem (POLSAS), som er fremsøgt via udtræk af statistiske oplysninger fra anklagemyndighedens ledelsesinformationssystem (QlikView).

Opmærksomheden henledes i den forbindelse på, at opgørelser baseret på dataudtræk fra POLSAS indeholder dynamiske data, og efterfølgende opdateringer i systemet vil således kunne have betydning for opgørelsen, herunder opgørelser fra tidligere år. Efterfølgende opdateringer kan f.eks. skyldes rettelse af indtastningsfejl, indtastning af senere kommende eller forsinkede opdateringer eller justering af datatræk til QlikView. Data til brug for denne redegørelse er trukket fra POLSAS den 18. januar 2024.

Endelig er data trukket fra POLSAS forbundet med en vis datausikkerhed som følge af politikredsenes eventuelt manglende eller urigtige manuelle registreringer af oplysninger i systemet.

## Antal, varighed og udvikling – Færøernes Politi

Den 1. januar 2021 trådte den nye retsplejelov for Færøerne i kraft. Reglerne om varetægtsfængsling svarer til de danske regler om varetægtsfængsling. Færøernes Politi indgik i denne statistik for første gang i 2021.

- I 2023 blev der foretaget 29 varetægtsfængslinger. Heraf var 8 varetægtsfængslinger langvarige, svarende til ca. 28 procent. Både antallet af varetægtsfængslinger og antallet af langvarige varetægtsfængslinger er på niveau med antallet i 2021 og 2022.
- Den gennemsnitlige varighed af en langvarig varetægtsfængsling i 2023 var på ca. 9 måneder, hvilket er på niveau med 2022, men faldende i forhold til 2021 (ca. 11 måneder).
- Ingen personer under 18 år var varetægtsfængslet i 2023.
- Der er sket domfældelse i alle de afgjorte sager, hvor der har været anvendt langvarige varetægtsfængslinger i 2023. Langt størstedelen af disse sager er afgjort med en ubetinget fængselsstraf, svarende til ca. 83 procent.
- Varetægtsfængslinger i 2023 er generelt hyppigst forekommende i sager vedrørende narkotikakriminalitet.

Det bemærkes, at anvendelsen af varetægtsfængsling beror på de konkrete omstændigheder i den enkelte sag, herunder på karakteren af kriminaliteten og den enkelte sags forhold. Derfor vil det kun i begrænset omfang være muligt ud fra udviklingen i antallet og varigheden af varetægtsfængslinger at sige noget mere generelt om anvendelsen heraf.

Udstrækningen af varetægtsfængslingen i en sag beror blandt andet på den enkelte sags kompleksitet og efterforskningsmæssige omfang, ligesom det generelle kriminalitetsbillede, gennemførelsen af mentalundersøgelse og berømmelsestider i retten kan have betydning, hvilket har været tilfældet i flere af sagerne i 2023.

Der er stort fokus på, at varetægtsfængslinger ikke udstrækkes længere end nødvendigt. Statsadvokaten for København fører løbende tilsyn med området, blandt andet gennem kvartalsvise oplysninger fra Færøernes Politi om antal og varighed af afsluttede langvarige varetægtsforløb.



**Tabel D**  
**Afsluttede langvarige varetægtsfængslinger på Færøerne**

			2021	2022	2023
Antal varetægtsfængslinger i alt			27	27	29
Antal langvarige varetægtsfængslinger			10	7	8
Andel af langvarige varetægtsfængslinger			37,0 pct.	25,9 pct.	27,6 pct.
Gns. varighed af langvarige varetægtsfængslinger (mdr.)			11,0	8,9	8,9

**Tabel E**  
**Afsluttede langvarige varetægtsfængslinger af personer under 18 år på Færøerne**

			2021	2022	2023
Samlet antal varetægtsfængslinger (u. 18)			1	1	0
Antal langvarige varetægtsfængslinger (u. 18)			0	0	0
Andel langvarige varetægtsfængslinger af personer (u. 18)			0 pct.	0 pct.	0 pct.
Gns. varighed af langvarige varetægtsfængslinger (u. 18) (mdr.)			0	0	0

### **Metode og datagrundlag – Færøerne Politi**

Statistikken omfatter sager, hvor varetægtsfængslingen ophørte i 2023. Det betyder, at sager med iværksat varetægtsfængsling i f.eks. 2022 også indgår, hvis varetægtsfængslingen ophørte i 2023. Sager, hvor varetægtsfængsling er iværksat, men ikke afsluttet i 2023, er derimod ikke medtaget.

Opgørelsesmetoden er baseret på antal afsluttede varetægtsfængslinger og ikke antal personer.

Redegørelsen bygger på Færøernes Politis indberetning om varetægtsfængslinger opgjort manuelt, da det ikke er muligt i Færøernes Politis journalsystem (NIFLHEIMR) at trække data om varetægtsfængslinger.

Data er således forbundet med en vis usikkerhed som følge af Færøernes Politis eventuelt manglende eller ukorrekte manuelle registreringer.

## **Antal, varighed og udvikling – Grønlands Politi**

Reglerne om iværksættelse af tilbageholdelse i den grønlandske retsplejelov svarer til de danske regler om varetægtsfængsling. Grønlands Politi indgik i denne statistik for første gang i 2022.

- Der blev foretaget 97 tilbageholdelser i 2023. Heraf var 59 tilbageholdelser langvarige, svarende til ca. 61 procent.
- Den gennemsnitlige varighed af en langvarig tilbageholdelse i 2023 var på 8 måneder, hvilket er ca. 1 måned kortere end i 2022.
- Ud af de 97 tilbageholdelser i 2023 var den tilbageholdte person i 4 tilfælde under 18 år, svarende til ca. 4 procent.
- De 4 tilbageholdelser var alle langvarige.
- Der er sket domfældelse i ca. 97 % af de afgjorte sager, hvor der har været anvendt langvarige tilbageholdelser i 2023. Langt størstedelen af disse sager (ca. 88 procent) er afgjort med anbringelse i anstalt (svarende til ubetinget fængsel).
- Tilbageholdelser i 2023 er generelt hyppigst forekommende i sager vedrørende personfarlig kriminalitet.
- Den 1. juli 2023 blev det muligt at afgøre sager som tilståelsessager i Grønland. Det betyder også, at sager kan afgøres med en straksdom under grundlovsforhøret, således at den domfældte kan overgå til afsoning i stedet for tilbageholdelse. I andet halvår 2023 blev der afgjort ca. 10 sager i eller i nær tilknytning til grundlovsforhør.

Det bemærkes, at anvendelsen af tilbageholdelse beror på de konkrete omstændigheder i den enkelte sag, herunder på karakteren af kriminaliteten og den enkelte sags forhold.

Udstrækningen af tilbageholdelsen i en sag beror blandt andet på den enkelte sags kompleksitet og efterforskningsmæssige omfang, ligesom det generelle kriminalitetsbillede og gennemførelsen af mentalundersøgelse kan have betydning, hvilket har været tilfældet i flere af sagerne i 2023.

Der er stort fokus på, at tilbageholdelser ikke udstrækkes længere end nødvendigt. Statsadvokaten for København fører løbende tilsyn med området, blandt andet gennem kvartalsvise oplysninger fra Grønlands Politi om antal og varighed af afsluttede langvarige tilbageholdelsesforløb.

**Tabel F**  
**Afsluttede langvarige tilbageholdelser i Grønland**

				2022*	2023
Antal tilbageholdelser i alt				81	97
Antal langvarige tilbageholdelser				42	59
Andel af langvarige tilbageholdelser				51,8 pct.	60,8 pct.
Gns. varighed af langvarige tilbageholdelser (mdr.)				8,9	8,0

*\*Grønlands Politi har ved en fornyet gennemgang af tilbageholdelserne for 2022 konstateret, at der var fejl i oplysningerne til brug for statistikken for 2022, hvilket primært skyldes, at opgørelserne opgøres manuelt. Dette er berigtiget i statistikken for 2023, ligesom der er udgivet en berigtiget statistik for 2022 (berigtiget i december 2024).*

**Tabel G**  
**Afsluttede langvarige tilbageholdelser af personer under 18 år i Grønland**

				2022	2023
Samlet antal tilbageholdelser (u. 18)				0	4
Antal langvarige tilbageholdelser (u. 18)				0	4
Andel langvarige tilbageholdelser af personer (u. 18)				0 pct.	100 pct.
Gns. varighed af langvarige tilbageholdelser (u. 18) (mdr.)				0	6,7

### **Metode og datagrundlag – Grønlands Politi**

Statistikken omfatter sager, hvor tilbageholdelsen ophørte i 2023. Det betyder, at sager med iværksat tilbageholdelse i f.eks. 2022 også indgår, hvis tilbageholdelsen ophørte i 2023. Sager, hvor tilbageholdelse er iværksat, men ikke afsluttet i 2023, er derimod ikke medtaget.

Opgørelsesmetoden er baseret på antal afsluttede tilbageholdelser og ikke antal personer.

Redegørelsen bygger på Grønlands Politis indberetning om tilbageholdelser opgjort manuelt, da det ikke er muligt i Grønlands Politis journalsystem (Avannarleq) at trække data om tilbageholdelser.

Data er således forbundet med en vis usikkerhed som følge af Grønlands Politis eventuelt manglende eller ukorrekte manuelle registreringer.