



Miljø- og  
Ligestillingsministeriet  
Departementet

# Lovforslag om håndtering af terrænnært grundvand i kloakerede områder

*- En del af Klimatilpasningsplan 1*

Miljø- og Ligestillingsministeriet  
21. november 2024

# Dagsorden

## 1) Udfordringer

## 2) Den foreslåede løsning

2A) Kommunernes spildevandsplanlægning

2B) Spildevandsforsyningssekskabernes forsyningspligt

2C) Samfundsøkonomiske beregninger

2D) Den økonomiske regulering

2E) Tilladelse til bortledning og anden sænkning af grundvandsstanden

2F) Udførelse af grundvandssænkende foranstaltninger

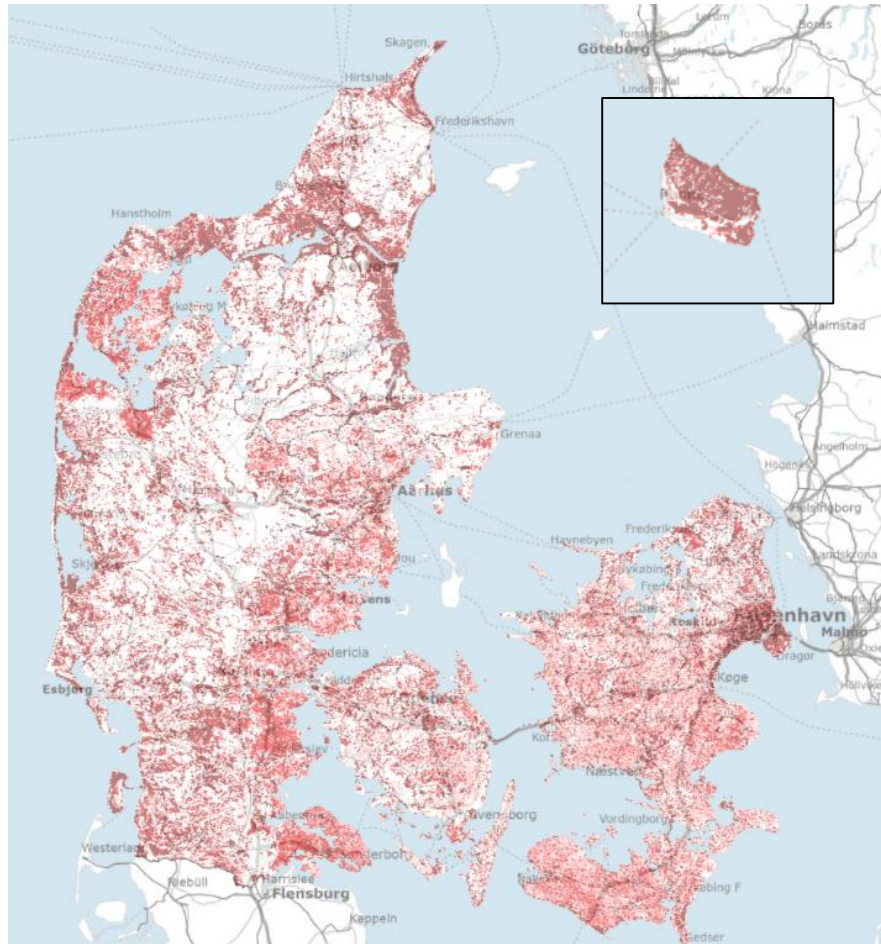
## 3) Økonomiske konsekvenser

## 4) Love og bekendtgørelser

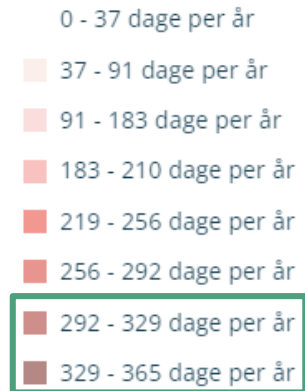
## 5) Videre proces

# 1) Udfordringer ved terrænnært grundvand

Antal dage hvor grundvand står mindre end 1 meter under terræn i perioden 1990-2019



## Signaturforklaring



De mørkerøde områder viser at mere end 80% af året står grundvandet under en meter fra terræn.

Kilde: Miljøstyrelsen, Styrelsen for Dataforsyning og Infrastruktur og De Nationale Geologiske Undersøgelser for Danmark og Grønland (GEUS)



# 1) Udfordringer ved terrænnært grundvand

I nogle områder stiger grundvandet, når der lægges nye eller tættes kloakker.

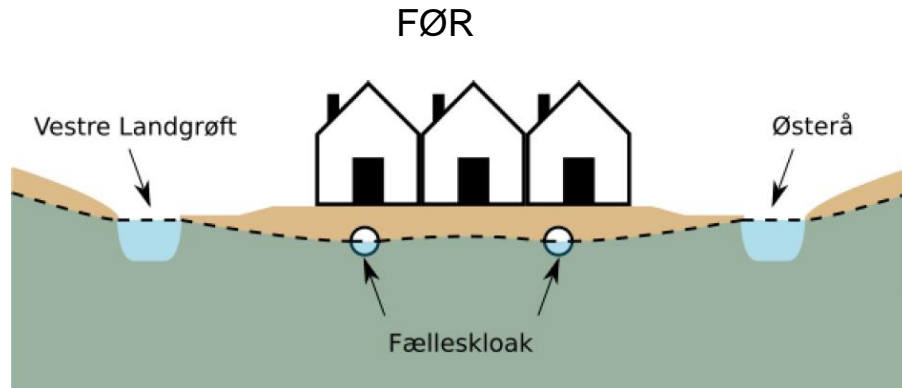


Illustration af nuværende tilstand i Kærby. Grundvandet indsviver i det aldrende, utætte fællessystem, der holder grundvandet sænket i vinterperioderne.

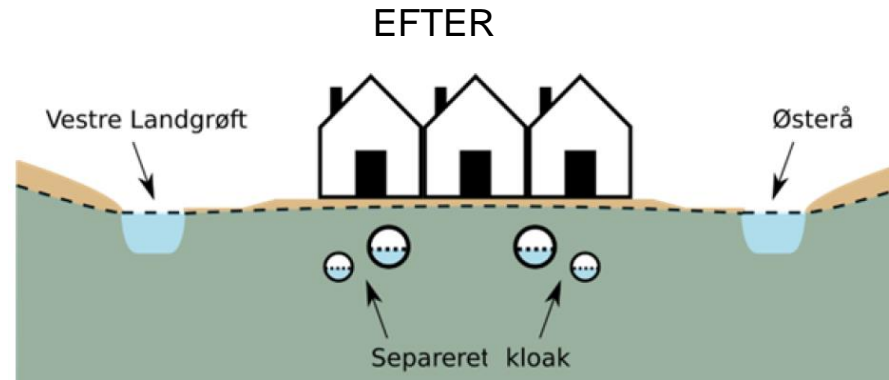


Illustration af nyt separatsystem uden grundvandsindsivning, hvorfor grundvandet vil stige som følge af separatkloakeringen. Kilde: GRAVA

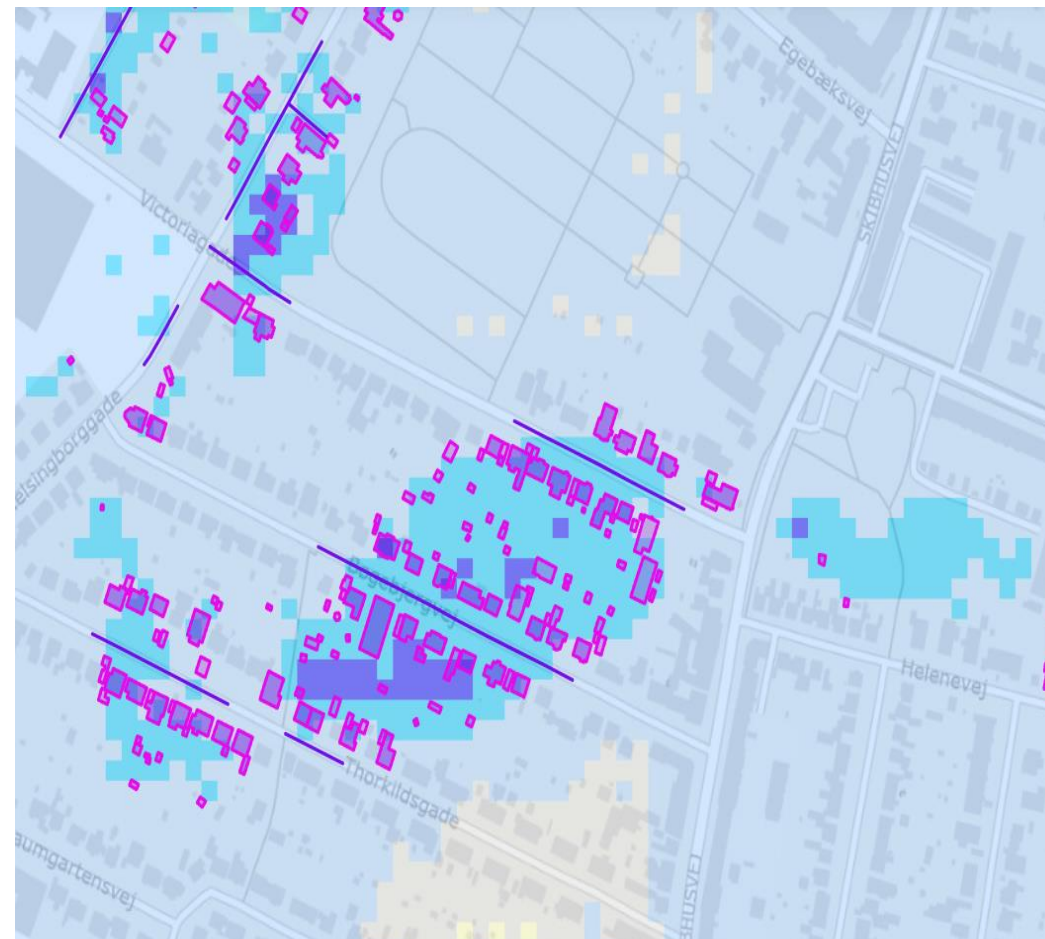
**For at undgå skader og forsumpning af områder er der behov for nye regler så spildevandsselskaberne får mulighed for at dræne.**



Illustration af hvordan grundvandet kan sænkes via dræn. Stiplet linje er grundvandsstanden før det nye drænrør er lagt.

## 2A) Kommunernes spildevandsplanlægning

- Kommunerne gøres til myndighed for håndtering af terrænnært grundvand i kloakerede områder.
- Kortlægning af områder, hvor terrænnært grundvand medfører fare for oversvømmelser inden for de eksisterende og planlagte regnvandskloakerede områder ud fra nationale og eksisterende lokale data.
- Fastlæggelse af områder i spildevandsplan.
- Frist på halvandet år til vedtagelse af ny spildevandsplan. Efter tre år vil der være frist for en opdateret plan baseret på nye data.



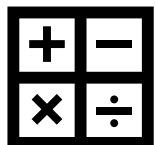
## 2B) Spildevandsselskabernes forsyningspligt



Udvidelse af spildevandsforsyningselskabernes forsyningspligt



Områder fastlagt i spildevandsplanen



Krav om samfundsøkonomisk hensigtsmæssighed

## 2C) Samfundsøkonomiske beregninger



Risikokort



Skades- og løsningsomkostninger



Beregning af netto-nutidsværdi



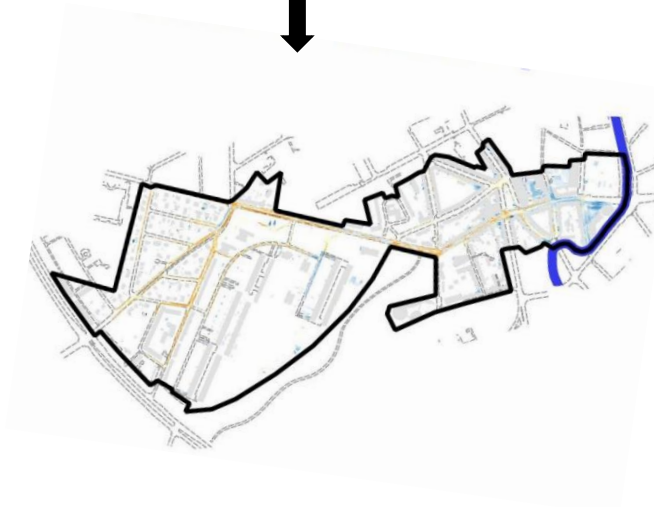
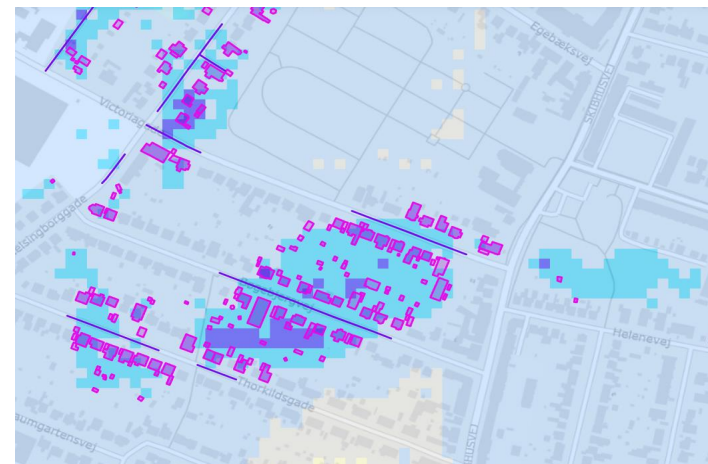
Samtidighed ift. projekter med andre formål



Høring af kommunen

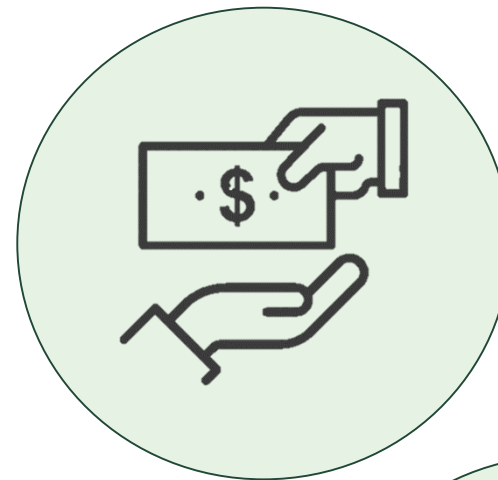


Offentliggørelse af beregninger



## 2D) Terrænnært grundvand og den økonomiske regulering

- Lovforslaget ændrer ikke på den grundlæggende økonomiske regulering.
- Selskaberne er naturlige monopoler, og er derfor underlagt en økonomisk regulering ift. hvad der kan takstfinansieres.
- Alle udgifter til beregninger og evt. løsningsomkostninger skal kunne takstfinansieres.
- Der føres tilsyn med projekterne af Vandsektortilsynet på samme måde som for de øvrige aktiviteter.





## 2E) Tilladelse til bortledning og anden sænkning af grundvandsstanden

- Indførelse af et generelt krav om tilladelse til bortledning af grundvand eller anden grundvandssænkning.
- Kommunalbestyrelsen skal give tilladelse.
- Undtagelseskrav: mindre bortledninger på under 10.000 kubikmeter vil blive undtaget fra kravet om at skulle søge tilladelse.



## 2F) Udførelse af grundvandssænkende foranstaltninger

- Spildevandsforsyningssekskabernes gennemfører de konkrete løsninger.
- Eksempler på løsningsmuligheder:
  - Dræn
  - Reetablering af urbane vandløb og grøfter
  - Sænkning af grundvandsspejl ved op- og bortpumpning
- To typer af projekter:
  - Selvstændig grundvandssænkende foranstaltning
  - Grundvandssænkende foranstaltning løst sammen med projekt med andet formål



### 3) Økonomiske konsekvenser

Samlede anlægsinvesteringer på 30,5-118 mia. kr. over de næste 75 år.

#### Gennemsnitlig stigning i spildevandtakster for udvalgte forbrugere, baseret på caseberegninger

2022-priser (lineær etablering over 75 år)	Årlig betaling før kollektive løsninger	Stigning i årlig betaling som følge af kollektive løsninger		
		Efter 5 år	Efter 10 år	Når projekterne er gennemført (varigt)
Gennemsnitlig husstand	3.820 kr.	20 – 80 kr. (0 – 2 pct.)	30 – 160 kr. (1 – 4 pct.)	240-1.170 kr. (6 – 31 pct.)
<b>Konkrete eksempler</b>				
Mindre vandforbrugende virksomhed	150.000 kr.	600 – 3.100 kr. (0 – 2 pct.)	1.200 – 6.200 kr. (1 – 4 pct.)	9.100 – 46.000 kr. (6 – 31 pct.)
Stor vandforbrugende virksomhed	20.000.000 kr.	81.000 – 409.000 kr. (0 – 2 pct.)	163.000 – 818.000 kr. (1 – 4 pct.)	1.219.000 – 6.133.000 kr. (6 – 31 pct.)

Anm: I de to konkrete eksempler på virksomheder med forskelligt vandforbrug er der tale om en spildevandsafledning på hhv. ca. 3.000 m<sup>3</sup>/år og ca. 400.000 m<sup>3</sup>/år. Heri er *ikke* inddraget den rabat, der følger af "trappemodellen". Det betyder, at vandafledningsbidraget pr. kubikmetertaksten mellem 500 m<sup>3</sup> og 20.000 m<sup>3</sup> årligt pr. ejendom (trin 2) er 20 pct. lavere end taksten for trin 1, og at kubikmetertaksten over 20.000 m<sup>3</sup> årligt (trin 3) er 60 pct. lavere end taksten for trin 1. Den forventede reelle takststigning for virksomheder vil derfor afhængigt af deres størrelse være lavere end angivet i tabellen, mens private husstandes og mindre virksomheders betaling vil være tilsvarende højere. I tabellen er takststigningerne desuden fordelt på alle vandforbrugere i Danmark. De reelle stigninger vil forekomme i de kommuner, som har udfordringerne.

Såfremt et parcelhus skal have lagt sit eget omfangsdræn, vil det i den billige ende koste 100.000-300.000 kr. pr. hus.



## 4) Lovændringer

### Miljøbeskyttelsesloven

- Spildevandsplanlægning
- Forsyningspligt
- Samfundsøkonomiske beregninger

### Vandforsyningsloven

- Krav om tilladelse

### Spildevandsbetalingsloven

- Takstfinansiering af TGV
- Projekter med andre parter
- Tilsyn

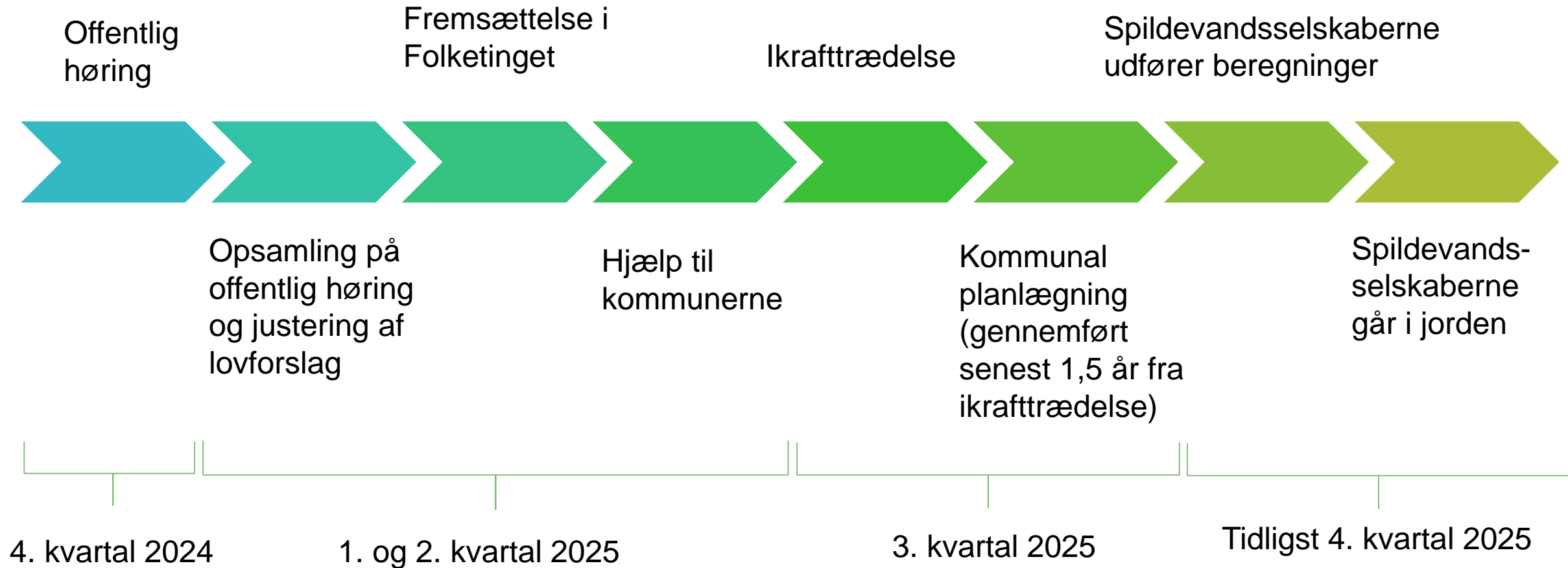
### Vandsektorloven

- Spildevandselskaberne kan håndtere TGV
- Mulighed for dyrere løsninger med andre parter

## 4) Bekendtgørelser

Bekendtgørelse	Foreslået ændring
Spildevandsbekendtgørelsen	Ændring af krav til spildevandsplanen ift. terrænnært grundvand
Serviceniveaubekendtgørelsen	Små konsekvens justeringer
Bekendtgørelse om vandindvinding og vandforsyning	Justeringer i forhold til tilladelser til grundvandssænkning
Omkostningsbekendtgørelsen	Hjemmel til fastsættelse af krav og betingelser for spildevandsforsyningsselskabernes håndtering af terrænnært grundvand
Bekendtgørelse om økonomiske rammer for vandselskaber	Hjemmel til tillæg vedrørende terrænnært grundvand til spildevandsforsyningsselskabernes økonomiske ramme
Indberetningsbekendtgørelse (gældende fra 1. januar 2025)	Hjemmel til at spildevandsforsyningsselskaberne skal indberette projekter om terrænnært grundvand til Vandsektortilsynet
Beregningsbekendtgørelse (ny bekendtgørelse gældende fra 1. juli 2025)	Ny bekendtgørelse vedrørende beregning af samfundsøkonomisk hensigtsmæssighed af projekter om terrænnært grundvand

## 5) Videre proces





# Afrunding og spørgsmål