

De små udkantsgymnasiers udfordringer og regeringens udspil til nyt taxameter- og tilskudssystem

Fremlæggelse ved Netværket Mindre Jyske Gymnasiers foretræde for BUU den
6. november 2024

Netværkets repræsentanter i dag

- Bo Haahr Larsen, rektor, Lemvig Gymnasium
- Catarina Kastrup, rektor, Vestjysk Gymnasium Tarm
- Mikkjal Helmsdal, rektor, Fjerritslev Gymnasium
- Lars Roesen, rektor, Ringkøbing Gymnasium
- Tanja Huus Gulmann, rektor, Tørring Gymnasium

Vores ønsker med dette foretræde

Gøre udvalget opmærksom på en fundamental økonomisk ulighed i udkantsgymnasiernes muligheder for at drive skole

Påpege at denne ulighed betyder en begrænsning af tilbuddene til de unge i udkantsområderne

Og at den økonomiske ulighed er strukturelt indbygget i det nuværende tilskuds- og taxametersystem

Samt at denne økonomiske ulighed ikke bliver adresseret i regeringens udspil til nyt tilskuds- og taxametersystem.

Positive elementer i udspillet til nyt tilskuds- og taxametersystem

Bestræbelsen på at harmonisere tilskuddene på tværs af gymnasiale uddannelser

Udkantstilskuddet øges og gøres permanent – mindre økonomisk usikkerhed

Uhensigts- mæssigheder ved udspillet

- Det adresserer ikke den fundamentale ulighed i de små udkantsgymnasiers økonomiske forudsætninger for at drive skole
- De små udkantsgymnasiers økonomiske råderum forbedres samlet set ikke i sammenligning med i dag
 - *1/3 af udkantsgymnasierne får en lille stigning i deres tilskud på 50.000-200.000 kr.*
 - *1/3 står til at få uændret tilskud*
 - *1/3 står til at miste 50.000-200.000 kr. i tilskud*
 - *Samlet for de små udkantsgymnasier går udspillet i 0.*

Udspilletets formalistiske definition af udkant

Udkantsgymnasier er defineret ved et formalistisk administrativt greb – en rent geografisk definition: Beliggenhed i land- og oplandskommuner

Økonomisk løft tildeles hovedsagelig store og mellemstore gymnasier med sund økonomi og bæredygtigt elevgrundlag

Små udkantsgymnasier med presset økonomi og vigende elevgrundlag løftes **ikke**

Udkantsgymnasiernes primære udfordring

En fundamental og strukturelt baseret økonomisk ulighed

En væsentlig lavere finansiering pr. klasse end resten af landet


Vanskeliggør opretholdelsen af studieretninger og valgfag til de unge i udkanten

Uligheden i de økonomiske forudsætninger i udkanten

Demografisk nedgang => små elevårgange => små klasser og hold



Indtægterne: Taxameter pr. årselev. Udnyttes optimalt ved 28 elever pr. stamklasse



Udgifterne: 1 lærer til hvert hold og klasse



Små klasser/hold: Færre penge til aflønning af hver enkelt klasses/holds lærer

Forskellen i taxameterindtægt, når klasserne ikke er fyldt til 28, beregnet for finansåret 2024

Eksempler fra 3 konkrete udkantsgymnasier på forskellene

Ved 28 elever i gennemsnit pr. klasse

Og med de reelle klassestørrelser i skoleåret 23-24.

Eksempel 1: Vestjysk Gymnasium Tarm

Forskel i taxametertilskud: Aktuelle elevtal i forhold til, hvis klasserne er fyldt op til 28 i gennemsnit.

Gennemsnitligt elevtal pr. klasse:	23 elever
Forskel op til 28 pr. klasse:	5 elever
Bruttoforskel i indtægt ift. 28 pr. klasse:	7.107.370 kr.
Nettoforskel ift. 28. pr. klasse med udkantstilskud:	3.849.370 kr.
Bruttoforskel pr. klasse:	418.081 kr.
Nettoforskel pr. klasse:	226.434 kr.

Eksempel 2: Morsø Gymnasium

Forskel i taxametertilskud: Aktuelle elevtal i forhold til, hvis klasserne er fyldt op til 28 i gennemsnit.

Gennemsnitligt elevtal pr. klasse:	21 elever
Forskel op til 28 pr. klasse:	7 elever
Bruttoforskel i indtægt ift. 28 pr. klasse:	4.577.830 kr.
Nettoforskel ift. 28. pr. klasse med udkantstilskud:	1.477.177 kr.
Bruttoforskel pr. klasse:	572.229 kr.
Nettoforskel pr. klasse:	180.897 kr.

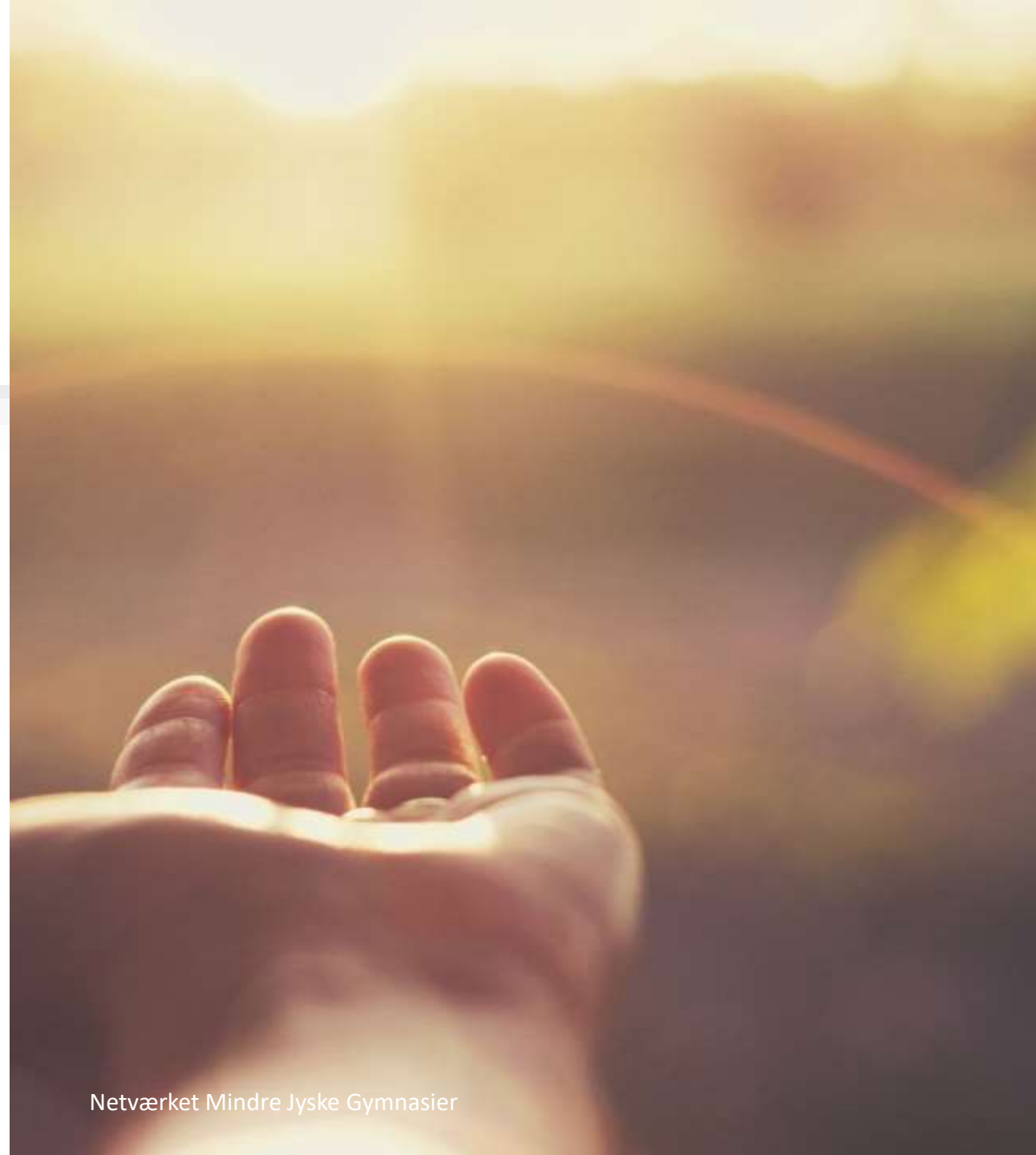
Eksempel 3: Fjerritslev Gymnasium

Forskel i taxametertilskud: Aktuelle elevtal i forhold til, hvis klasserne er fyldt op til 28 i gennemsnit.

Gennemsnitligt elevtal pr. klasse:	20 elever
Forskel op til 28 pr. klasse:	8 elever
Bruttoforskel i indtægt ift. 28 pr. klasse:	6.539.160 kr.
Nettoforskel ift. 28. pr. klasse med udkantstilskud:	3.567.760 kr.
Bruttoforskel pr. klasse:	594.469 kr.
Nettoforskel pr. klasse:	332.524 kr.

3 grunde til at adressere denne ulighed

- De små udkantsgymnasiers pressede økonomi begrænser mulighederne for oprettelse af studieretninger og valgfag
- De unge vælger udkantsgymnasierne fra, hvis de ikke kan præsentere et ligeværdigt tilbud (studieretninger, valgfag mm.)
- Udfordringen bliver bare større de kommende 8 år, da ungdomsårgangene i udkanten vil fortsætte med at falde frem til 2032



Forslag til 3 mulige veje at gå

- Gøre størrelse til kriterie for definition af udkantsgymnasium, f.eks. 500 elever på tværs af uddannelser, og bruge de frigjorte midler til at hæve udkantstillægget, så det gør en forskel for de mindre gymnasier.
- Basere det nye tilskuds- og taxametersystem på antal oprettede stamklasser i stedet for antal årselever.
- Sikre udkantsgymnasier under en nærmere bestemt størrelse, f.eks. 400 elever på tværs af uddannelser, et supplerende taxameter/et skyggetaxameter, som svarer til, at alle klasser fyldes op til 28 i gennemsnit.

Disse 3 løsningsmodeller vil også gavne de små erhvervsgymnasier i udkanten.

TAK FOR ORDET

