

CONCITO INDSPIL TIL RAMMESÆTNING  
OG ANBEFALINGER TIL

# EN NY DANSK UDVIKLINGSPOLITISK STRATEGI



**CONCITO**

# Indhold

Introduktion	2
I. Rammesætning for en ny, dansk udviklingspolitisk strategi	3
Koblingen mellem bæredygtig udvikling, klima, planetære grænser/ natur og sikkerhed.	3
II. Anbefalinger til transformation af globale systemer	7
Anbefalinger til konkrete indsatser	10
Appendix	15
Attachment 1: Systemic transformation can address both climate, nature, sustainable development and security simultaneously	15

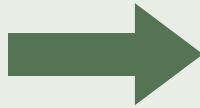
## Introduktion

Dette notat præsenterer og begrundet CONCITO's anbefaling til I) rammesætning for design af ny, dansk udviklingspolitisk strategi i lyset af de globale kriser og den geopolitiske situation samt II) anbefalinger til, hvordan rammesætningen kan udfoldes gennem danske bidrag til transformation af verdens energi-, fødevarer-, og transportsystemer, byer samt finansiering og investeringer, så reduktioner, tilpasning, resiliens og bæredygtig udvikling adresseres samtidigt. Endelig foreslås en række konkrete og udvalgte indsatsområder. Bilag 1 indeholder eksempler på, hvordan systemisk transformation kan adressere klima, bæredygtig udvikling, natur, sikkerhed og fattigdom samtidigt.

Anbefalingerne tager udgangspunkt i det videnskabeligt dokumenterede, presserende behov for acceleration af transformative forandringer i alle lande på tværs af alle politikområder, inklusive udviklingspolitik og bistand, i lyset af den voldsomme erosion af verdens klima og naturkapital. Uden genopretning vil bæredygtig udvikling og fattigdomsreduktion næppe være mulig indenfor en overskuelig årrække. CONCITO har derfor valgt at fokusere på de væsentligste tilgange, systemer og indsatser for global kurskorrektur, der kan bidrage til både klima, natur og bæredygtig udvikling. Prioriteringen betyder, at en lang række aspekter af relevans for udviklingspolitisk strategi, herunder især det mere instrument-nære, og bistanden gennem EU, samt den humanitære bistand ikke adresseres.

# I. Rammesætning for en ny, dansk udviklingspolitisk strategi

Udfordringen for dansk udviklingspolitik: Verden er langt fra at leve op til Parisaftalen, FN's verdensmål, finansiering til begge dele og står desuden i en naturkrise.



Udviklingspolitisk strategi skal facilitere integration af i klima, bæredygtig udvikling og natur samt bidrage til at skabe det 21 århundredes vækst-eventyr.

## Overordnet anbefaling:

*Dansk udviklingspolitik, inklusive bi- og multilaterale bistandsindsatser, bør designes gennem en klima-bæredygtig udviklings-/planetære grænser prisme som overligger, så alle indsatser fremmer 'bæredygtige, lav-emissions, klimaresiliente udviklingsveje' med mennesker i centrum.*

Koblingen mellem bæredygtig udvikling, klima, planetære grænser/natur og sikkerhed.

## Verdensmålene og klimaforandringerne

Kun 15% af FN's verdensmål er på ret kurs frem mod 2030. Klimaforandringerne er den største enkeltstående trussel mod bæredygtig udvikling overalt og påvirker de fattigste og mest sårbare mest.<sup>1</sup> Globale bestræbelser på at tackle sult, fattigdom, sundhed, adgang til rent vand og energi og mange andre aspekter af bæredygtig udvikling undermineres. Det er konklusionen i [United in Science](#) Report, der systematisk eksaminerer effekten af ekstremt vejr og klimaforandringer på SDGerne.

Rapporten er koordineret af World Meteorological Organization (WMO) med indspil fra 18 organisationer<sup>23</sup>. Rapporten illustrerer, hvordan data og tværfaglig videnskabelig evidens kan fremme fødevare-, og -vandsikkerhed, ren energi, sundhed, bæredygtige oceaner og resiliente/modstandsdygtige byer. Der er behov for at tænke bæredygtig udvikling og klima sammen i alle lande.

## Dekarbonisering og økonomiske konsekvenser af klimaforandringerne

Klimavidenskaben har været krystalklar i årtier. Klimakrisen nødvendiggør accelereret omstilling mod lav-emissions, klima-resilient udvikling på kort og langt sigt. Det kræver investeringer i dekarbonisering på tværs af sektorer samt i tilpasning og modstandsdygtighed overfor klimaforandringer.<sup>4</sup> <sup>5</sup> Med det nuværende NDC-ambitionsniveau ser verden ind i temperaturstigninger på ca. 3 grader i år 2100. Det vil true livet og gøre tilpasning umulig mange steder på kloden. Utilstrækkeligt håndterede klimaforandringer vil på sigt umuliggøre bæredygtig udvikling. Manglende klimahandling medfører desuden meget store omkostninger.

1 [Action on Climate and SDGs | UNFCCC](#)

2 [United in Science 2023](#)

3 [Climate change undermines nearly all Sustainable Development Goals](#)

4 [Sixth Assessment Report — IPCC](#)

5 [Emissions Gap Report 2024 | UNEP - UN Environment Programme; Emissions Gap Report 2023 | UNEP - UN Environment Programme; Emissions Gap Report 2022](#)

Det vurderes, at indkomstniveauet i den globale økonomi i gennemsnit vil falde med næsten 20% frem mod 2050 uafhængigt af fremtidige emissionsreduktioner grundet niveauet af CO<sub>2</sub> i atmosfæren. Flere steder, særligt i det globale syd, vil nedgangen være større. Omkostningerne til klimaskader vil være seks gange højere end prisen for holde de globale temperaturer under 2 grader.<sup>6</sup> Tilpasning og modstandsdygtighed omhandler bl.a. adgang til rent vand, sundhed, køling, fødevarer, økosystemer og biodiversitet, uddannelse og infrastruktur, og er dermed direkte koblet til opfyldelsen af SD'erne.

## Klima og sikkerhed

Klimakrisen udgør risici for samfundssikkerhed og mennesker på flere måder. Dels vurderes klimaforandringer at kunne øge risikoen for fremtidige konflikter<sup>7 8</sup> ligesom konflikter kan forværre effekten af klimaforandringer. Dels anerkendes klimaforandringer i sig selv i stigende grad som risici for samfunds og menneskers sikkerhed<sup>9,10</sup> pga. ekstremt vejr, sammenbrud af økosystemer,<sup>11</sup> destabilisering af økonomier,<sup>12</sup> polarisering og underminering af samfunds sammenhængskraft og migration. Klimaforandringer påvirker også forholdene for både militære og humanitære operationer. Klimaløsninger kan på den anden side bidrage positivt til at stabilisere samfund og der er behov for at tænke klima, bæredygtighed og sikkerhed sammen.

6 [The economic commitment of climate change | Nature](#)

7 [Climate as a risk factor for armed conflict | Nature](#)

8 [Conflict and Climate | UNEFCCC](#)

9 [European Climate Risk Assessment†](#)

10 [Global Risks Report 2023 | World Economic Forum | World Economic Forum](#)

11 [Global Risks Report 2023 | World Economic Forum | World Economic Forum](#)

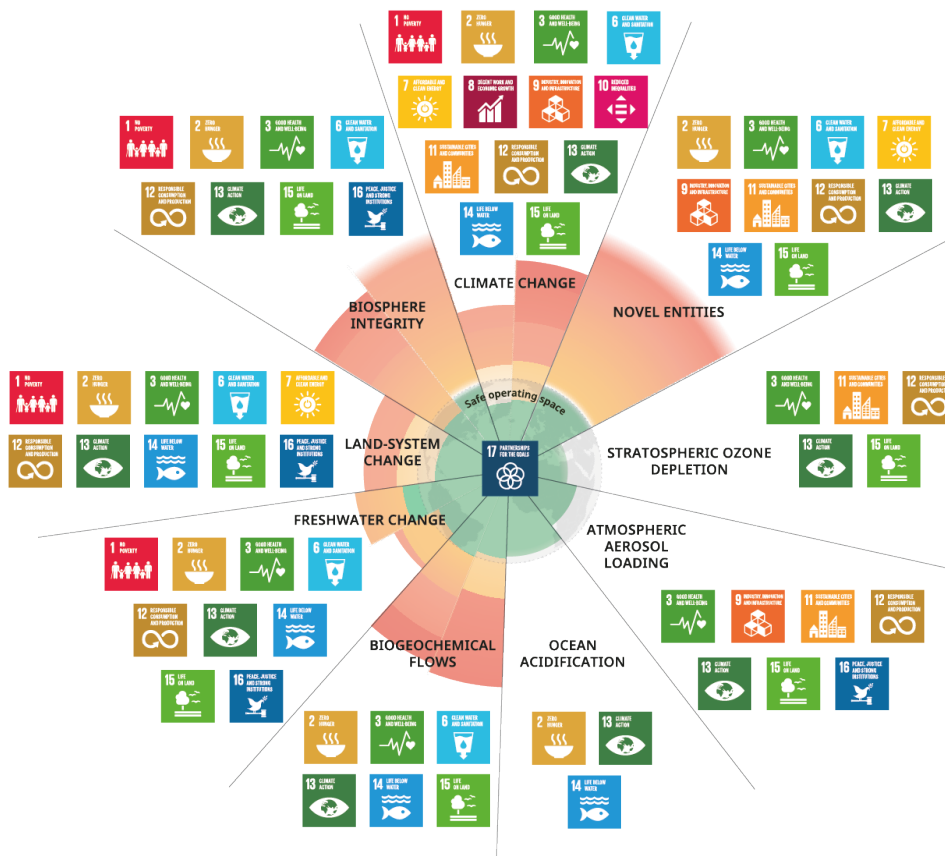
12 [The economic commitment of climate change | Nature](#)

13 [Planetary boundaries - Stockholm Resilience Centre](#)

## Klima og de planetære grænser

Parisaftalens temperaturmål på 1,5 grader er til forskel fra FN's Verdensmål ikke blot en global politisk målsætning, men en videnskabeligt vurderet tærskel for at kunne undgå risici for alvorlige tipping points i det globale klimasystem. Ny naturvidenskabelig forskning peger på andre alvorlige risici for tipping points i andre af jordens planetære systemer, som bør ligge til grund for globale ambitionsniveauer på den fremadrettede integrerede klima og bæredygtige udviklingsindsats, herunder den danske.

Klima er et af ni planetære systemer, der hver for sig og sammen er afgørende for livet på jorden.<sup>13</sup> Tre systemer omhandler biodiversitet, ferskvand og arealanvendelse, som mennesker udnytter som ressourcer. De andre systemer omhandler det affald, mennesker deponerer i miljøet: Drivhusgasser, ozonnedbrydende kemikalier, nye enheder (menneskeskabt plastik, beton, syntetiske kemikalier og genetisk modificerede organismer), aerosoler og kvælstof. P.t. er seks af de ni planetære systemers grænser overskredet pga. menneskelig aktivitet. Det har skabt en global naturkrise. Der er behov for at samtænke naturgenopretning indenfor planetære grænser med klima og bæredygtig udvikling, jf. figuren nedenfor, der indikerer sammenhænge mellem planetære grænser og SD'erne uden at være udtømmende.



Figur 1 Umiddelbare sammenhænge mellem de planetære systemer og FNs Verdensmål

### Sammentænkning skal udmøntes konkret

Sammentænkning/integration af klima, bæredygtig udvikling, natur og sikkerhed giver nye muligheder for at levere på flere udfordringer samtidigt og bidrage til at skabe verdens største marked, hvis der investeres massivt. **Der skal på den baggrund arbejdes for at fremme den dybe transition frem mod bæredygtige, lav-emissions, klimaresiliente udviklingsveje.**<sup>15</sup>

På det bagtæppe skal udviklingspolitikken, inkl. bistanden, designes, så den:

- 1) Katalyserer og bidrager til de nødvendige transitioner mod bæredygtige, lav-emissions, klimaresiliente udviklingsveje, med mennesker i centrum, bl.a. på baggrund af analyser af risici og muligheder,

- 2) Støtter både kortsigtede (NDC'er, NAP'er) og langsigtede processer (Long Term Strategies) under Parisaftalen og koble dem til nationale udviklingsplaner,
- 3) Udviklingsbistand skal proaktivt respondere på ny evidens og tilpasse sig udviklingen i udviklingslandenes behov.

### Integration af klima, bæredygtig udvikling og natur kan skabe verdens største marked og det 21. århundredes væksteventyr for alle lande, men det kræver massive investeringer

The Independent High Level Expert Group on Climate Finance – Stern-Songwe<sup>16</sup> - vurderer, at transitionen

14 Det er ikke tiltænkt at de enkelte Verdensmål hermed prioriteres. De er som sådan udelelige og intet Verdensmål er opfyldt før alle Verdensmål er opdelte. Pointen er her at illustrere sammenhængen mellem de enkelte planetære systemer og deres direkte årsag/effekt-sammenhænge med de forskellige verdensmål.

15 som påpeget i både videnskabelige kredse, internationale organisationer og OECD's udviklingskomité.

16 [Raising-ambition-and-accelerating-delivery-of-climate-finance\\_Third-IHLEG-report.pdf](#)

til ren, lav-karbon energi, styrkelse af landes modstandsdygtighed overfor klimaforandringer og beskyttelse af biodiversitet og natur kræver reformer af rammeværk og et stigende investeringsniveau på mellem USD 6,3 – 6,7 billioner årligt i 2030 for alle lande. Heraf skal USD 2,7 – 2,8 billioner investeres i avancerede økonomier, USD 1,3 – 1,4 billioner i Kina og USD 2,3 – 2,5 i vækstøkonomier og udviklingslande uden Kina. Investeringsbehovet og mulighederne er særligt udtalte i sidstnævnte landekategori, og investeringer i disse geografier er den eneste mulighed for at holde de globale temperaturer under 2 grader. Sammen med Kina står denne landegruppe i dag for 69% af de globale udledninger.<sup>17</sup>

Der er derfor behov for at skalere investeringsstrømme fra nationale og internationale offentlige, private og nye innovative kilder. Ekspertgruppen vurderer, at de anbefalede investeringer kan skabe det 21. århundredes væksteventyr, resultere i betydeligt reducerede omkostninger, i cobenefits (i forhold til omkostningerne ved manglende handling), samt generere meget store besparelser.<sup>18</sup>

## **Strategiske alliancer og partnerskaber er afgørende i den geopolitiske kontekst**

Dansk udviklingspolitik og bistand skal manøvrere i en udfordrende geopolitisk kontekst præget af polykrise, krige, mistillid mellem det globale nord og det globale syd og forskydninger i magtforhold fra vest mod øst. Den nye amerikanske administration forventes at øge uforudsigeligheden i internationalt samarbejde. Det gælder opbakning til international retsorden, institutioner og processer bag multilateralisme, herunder for klima og menneskerettigheds-området. Digitalisering, AI og sociale medier kan både bidrage positivt og negativt til den globale offentlighed, demokrati og offentlige debat. I den geopolitiske kontekst bliver Danmarks – og EU's – evne til at etablere ligeværdige, partnerskaber og strategiske alliancer med aktører i det globale syd afgørende for dansk og europæisk indflydelse på den globale scene. Partnerskaber skal baseres på fælles interesser og klare bud på værdiskabelse for alle parter. Samarbejde om integration af klima, bæredygtig udvikling og natur hen mod lavemissions, klimaresiliente udviklingsveje vil kunne være værdiskabende for alle.

17 UNEP Emissions Gap Report 2023

18 [Raising-ambition-and-accelerating-delivery-of-climate-finance\\_Third-IHLEG-report.pdf](#)

## II. Anbefalinger til transformation af globale systemer

### Geopolitikken afleder udfordringer, men også nye muligheder.

Afsættet for handlingsanvisninger knyttet til rammesætningen af strategien er den komplekse geopolitiske kontekst. Kina, Rusland og den arabiske verden bruger konsekvent bistand og syd-syd-samarbejde som geostrategisk og økonomisk instrument for egen interessevaretagelse. Formodningen er, at den nye amerikanske administration vil fokusere på snæver amerikansk interessevaretagelse fremfor multilateralt samarbejde og en regelbaseret verdensorden og formentlig markant reducere bidrag til flere internationale organisationer og processer.

På det bagtæppe skal både Danmark og EU dels være strategiske og knivskarpe på værdien af de partnerskaber, man kan tilbyde aktører i det globale syd, inklusive yderligere investeringer, Øgede investeringer i det globale syd vil være investeringer i dansk og europæisk sikkerhed på kort og langt sigt. Dels vil både Danmark og EU stå overfor en 'gap-filler'-udfordring vis-a-vis flere internationale organisationer. Det skaber samtidig mulighed for at påvirke disse organisationer til at reformere sig og anlægge en tredobbelt pris af bæredygtig udvikling, klima og natur, så flere udfordringer adresseres på en gang og brug af tilrådighedværende ressourcer optimeres.

### En samlende global vision

'Bæredygtige, lavemissions og klimaresiliente udviklingsveje' med mennesker i centrum bør fremmes som samlende global vision, der er nødvendig for at løse kriserne indenfor bæredygtig udvikling/FNs verdensmål, klima og natur. Tilgangen bygger på internationale aftaler tiltrådt af alle verdens lande i FN. Rationalet er, at menneskers aktivitet er årsagen til klimaforandringer og naturødelæggelser, der samtidig udgør vor tids største trussel mod mennesker og planeten.

De tre kriser er tæt forbundne og skal adresseres i sammenhæng. Det kræver fokus på transformativ forandringer af særligt de globale energi-, fødevarer- og transportsystemer, samt indsatser på by-niveau, underbygget af data og videnskabeligt dokumenterede analyser samt markant øgede investeringer gennem reform af den internationale finansielle arkitektur og tilstrækkelig risikoafdækning for at tiltrække den nødvendige private kapital.

### Transformation af verdens energi-, fødevarer-, og transportsystemer, byer og finansiering

I det følgende præsenteres anbefalinger til indsatser, der er centrale for systemtransformation. Det understreges, at design af alle indsatser selvsagt skal afhænge af kontekst og skal tilpasses konkret geografi, udviklingsstadium og partnerkreds. Konkrete anbefalinger følger herefter.



## ENERGISYSTEMET

**Verdens energisystemer skal transformeres så de leverer ren, pålidelig energi til en overkommelig pris for alle samfund samtidigt med at dekarboniseres frem mod 2050.**

Energisektoren – produktion og forbrug - står for tre-fjerdedele<sup>19,20</sup> af de globale GHG-udledninger og er afgørende for bæredygtig udvikling på alle niveauer. Alligevel har mere 700 mio. mennesker ikke adgang til elektricitet og 2 mia. mennesker ikke adgang til ren energi til madlavning.

Det betyder ca. 3,7 mio. præmature dødsfald årligt pga. luftforurening. Samtidig eksploderer elektricitets efterspørgslen bl.a. pga. urbanisering, voksende middelklasser, digitalisering og kunstig intelligens (AI). Alene efterspørgslen efter køling ventes fordoblet i 2050 og vil da udgøre 10% af de globale udledninger. Omstilling til vedvarende energi, energieffektivitet og elektrificering på tværs af sektorer kan til sammen levere 90% af de nødvendige globale emissionsreduktioner<sup>21</sup>, bidrage afgørende til resiliens og tilpasningsmuligheder, bidrage til alle SDGerne, øge energi- og samfundssikkerhed og mindske geopolitisk afhængighed og pris-volatilitet knyttet til import af fossile brændsler.

## FØDEVARESYSTEMET, INKLUSIVE AREALANVENDELSE OG VANDFORSYNING

**Verdens fødevarer systemer med tilhørende arealanvendelse og vandforsyning skal omstilles for at imødekomme alle menneskers behov samtidig med at naturen beskyttes og klimaforandringerne stoppes.**

Fødevarer systemet står for en tredjedel af de globale GHG-emissioner, hvoraf størstedelen stammer fra landbrugsproduktion og input hertil som gødning, efterfulgt af arealanvendelse og aktiviteter knyttet til værdi- og forsyningskæder. Landbrug beskæftiger en fjerdedel af verdens befolkning og bruger 70% af de globale ferskvandsressourcer. Fødevarer systemet er afgørende for fødevarerforsynings sikkerhed, og for at sikre basal og stabil ernæring og som livsgrundlag for bønder, arbejdspladser i landområder og fattigdomsreduktion, og har derigennem afledte effekter på sundhed og børns uddannelse. Fødevarer systemer har samtidigt stor betydning for arealanvendelse – herunder afskovning – tab af biodiversitet samt forurening af land, vand og havområder. Fødevarer systemet er afgørende både for bæredygtig udvikling, drivhusgasreduktioner, tilpasning, resiliens, genopretning af biodiversitet<sup>22</sup>, og livsgrundlag der afbøder migration og risici for samfundssikkerhed.

## TRANSPORTSYSTEMET

**Transportsystemer skal transformeres m.h.p. resilient lavemissions mobilitet og infrastruktur, dekarbonisering gennem elektrificering, adgang til transport for alle, samt vækst og jobskabelse.**

Transport, mobilitet og tilhørende infrastruktur er afgørende for bæredygtig udvikling. For millioner i det globale syd, er adgang til jobs, fødevarer, uddannelse, markeder sundhed og andre serviceydelser vanskelig grundet utilstrækkelige og usikre transportsystemer og mobilitetsmuligheder anerkendt som transportfattigdom. I Afrika er 450 mio. mennesker svarende til 70% af befolkningen på landet ikke forbundet til transport-infrastruktur<sup>23</sup>.

19 De angivne tal for bl.a. emissioner fra forskellige systemer er taget fra forskellige kilder, hvorfor de ikke sammenlagt summerer op til 100%

20 [4 Charts Explain Greenhouse Gas Emissions by Sector | World Resources Institute](#)- tallet omfatter elektricitet, varme, transport bygninger, produktion og konstruktion

21 [How to Transform Energy System and Reduce Carbon Emissions](#)

22 [EGR2022\\_KR.pdf](#)

23 [Transition towards sustainable mobility in the Global South – how will Denmark contribute? | CONCITO](#)



De 20% fattigste i Afrika ville skulle bruge gennemsnitligt 30 – 50% af deres indkomst, hvis de dagligt skulle anvende motoriseret transit<sup>24</sup>. Generelt udfordres udviklingslandene af fossilt drevet motorisering, uplanlagt byspredning, sårbare infrastrukturer og mangel på bæredygtige transportløsninger.

Transport står for omkring 25% af de globale CO2-emissioner fra energiforbrug, 1/3 af udledningerne fra C40 byerne og er den største kilde til luftforurening. WHO anslår, at 9 ud af 10 mennesker i byerne lever i miljøer præget af usund luftforurening. Manglende adgang til mobilitet rammer ofte kvinder og fattige og bidrager til ulighed. Lavemissions køletransportmidler er vigtige led i kølekæder og reduktion af fødevarespild. Smart urbanisering kan reducere energiforbrug og udgifter betydeligt. Transportsektoren er arbejdsintensiv. IFC estimerer, at investeringer i grøn urban transport kunne skabe 50 mio. jobs globalt, hvilket er flere end i de øvrige ti sektorer analyseret af IFC.

## **BYERNE**

**Verdens byer er centrale lokationer for systemtransformation og investeringer i bl.a. fødevarer-, areal- og vandsystemer, energi, bygninger, transport og infrastruktur og dermed for at nå verdensmålene, bekæmpe fattigdom, ulighed, klimaforandringer og beskytte naturen.**

Mere end halvdelen af jordens befolkning bor i byer og urbaniseringen fortsætter. Et studie af 6.000 afrikanske byer estimerer, at den forventede fordobling af byernes befolkning frem mod 2050 - uden effektive modtræk - vil medføre en tredobling af energiforbruget alene til transport. Byer står for 70% af de globale GHG-udledninger med bygninger og transport som de største bidragsydere. Byer står også for 75% af det globale energiforbrug. Mange byer ligger ved kyster eller langs store floder, hvilket udsætter indbyggere og kritisk infrastruktur for risiko for oversvømmelser, sundhedsudfordringer og økonomiske tab.

Naturbrande, og stigende temperaturer og hede-øer i og omkring byrum udgør sundhedsrisici og reducere produktiviteten. Klimaforandringer fører til voldsomme naturfænomener, der truer samfundssikkerheden i bred forstand. Naturbaserede løsninger som træplantning og håndtering af vandudfordringer, kan levere mange løsninger. Hver tredje bybo har iflg. C40 ikke adgang til basale serviceydelser som beboelse, rent vand, pålidelig elektricitet og sanitet. Op til 90% udsættes for luftforurening, der overstiger sundhedsmæssige grænseværdier. Byer er centrale lokationer for indsatser, der kombinerer reduktioner, resiliens, tilpasning, naturgenopretning, fattigdom og flere verdensmål.

## **FINANSIERINGEN**

**Verdens finansielle system skal omstilles fra aktiviteter, der skader klima og natur, til 'bæredygtige lavemissions og klimaresiliente udviklingsveje' og offentlige og private investeringer skal opskaleres massivt.**

Transformation mod 'bæredygtige, lavemissions og klimaresiliente udviklingsveje' vil kunne udgøre verdens største marked og kan skabe et globalt væksteventyr. Det kræver dels ændring af det internationale finansielle system. Dels massiv opskalering både i det globale nord og syd af offentlige og private investeringer som katalysatorer for omstillingen. Mobilisering af de nødvendige investeringer kan resultere i undgåede omkostninger og positive sidegevinster frem mod 2030 på 15-18% af det globale BNP. Dertil kommer besparelser afledt af overgang til en lav-emissions økonomi på 11 – 18% af det globale BNP. Manglende investeringer vil være destabiliserende i ødelæggende grad i mange økonomier og udgør dermed en markant sikkerhedsrisiko for samfund overalt på kloden også på kort sigt.<sup>25</sup>

Der er derfor behov for opskalering af alle former for indenlandsk og ekstern offentlig og privat finansiering som identificeret af den uafhængige G20 højniveauekspertgruppe for klimafinansiering.

24 [Analysis - Sustainable Mobility in the Global South\\_Final.pdf](#)

25 [Raising-ambition-and-accelerating-delivery-of-climate-finance\\_Third-IHLEG-report.pdf](#)

## Anbefalinger til konkrete indsatser

**1. FORANDRINGSTEORIEN:** Etabler og forfølg en forandringsteori, der driver systemisk forandring, som genopretter klima- og naturkapital og samtidig leverer resultater for bæredygtig udvikling. Dette inkluderer systemer inden for energi, fødevarer, arealanvendelse, vandforsyning, byer, transport og infrastruktur, samt en tværgående linse for resiliens overfor klima- og naturrelaterede hændelser.

- Etabler en metode til at måle den systemiske indsats op imod overholdelsen af de planetære grænser som grundlag for at udvikle og fremme 'planetære politikker' i konteksten af den globale post 2030 ramme for bæredygtig udvikling. Principper for en national planetær-politik med Danmark som case er under udvikling og kan tjene som inspiration for tilgange<sup>26</sup>.
- Etabler et systemforandrings-laboratorium i Udenrigsministeriet, der trækker på den bedste nationale og internationale ekspertise til at designe, overvåge og vurdere fremskridt mod opnåelse af systemisk forandring lokalt og globalt gennem relevante partnere og instrumenter på multilateralt, EU- og bilateralt niveau.
- Arbejd for kohærens og koordination i Danmark, EU og internationalt, så politikområder ikke trækker i forskellige retning og opfattes som dobbeltstandard, der øger fremfor at mindske tilliden mellem det Globale Syd og det Globale Nord, Arbejd for en transformativ systemtilgang mod bæredygtige, lav-emissions og klimaresiliente udviklingsveje også i Danmark, EU og OECD-regi.

**2. SAMMENHÆNGEN:** Sikre sammenhæng på tværs af geografier, temaer og instrumenter i forfølgelsen af de ovennævnte systemforandringer.

- Placer sektor-til-sektor samarbejdsindsatser i centrum for dansk udviklingsbistand forankret i udviklingslandenes egne udviklings- og klimaplaner, og opskalér og udvid disse til at dække flere sektorer af relevans for transformation af de nævnte systemer (udvid med økonomi, finans, skat, transport, landbrug, uddannelse og arbejdsmarked). Brug danske offentlige, private og civilsamfundsaktører til at skalere indsatsen og ekspertisen.
- Skab kausal sammenhæng mellem indsatser for at omsætte planlægning til implementering, investeringer, konkrete handlinger og resultater gennem landestyrede tilgange. Dette skal samtidig bidrage til lokal og menneskerettighedsbaseret bæredygtig udvikling, danske geopolitiske interesser og danske forretningsmuligheder.
- Etablér tilgange, hvor indsatser gennem myndigheds-/sektor-til-sektor samarbejde, andre bilaterale engagementer, FN-, MDB-, EU-ledede og andre multilaterale interventioner, samt interventioner gennem IFU, EIFO og forskellige danske handelsinstrumenter, designes, kobles og anvendes med henblik på systemforandringer i de lande, hvor Danmark engagerer sig.
- Landespecifikke strategier og programmer samt relevante organisationstrategier skal tilpasses dette formål. Landeplatformstilgangen, bl.a. defineret og promoveret i G20 regi, kan være et redskab til at understøtte sammenhæng på tværs.

**3. PARTNERSKABERNE:** Arbejd gennem strategiske, ligeværdige, gensidigt fordelagtige og effektive partnerskaber på alle niveauer. Tilpas krav til øget ejerskab i samarbejdslande samt styrket syd-stemme i den internationale institutionelle arkitektur, og stil samtidigt større krav til at gennemføre nationale reformer for at nedbringe fossile subsidier, fremme national ressourcemobilisering og styrke rammebetingelser for øgede internationale investeringer til den integrerede klima og udviklingsindsats. De nuværende internationale udviklingsinstitutioner er qua deres snævre mandater desuden i de fleste tilfælde ikke egnede til at sikre rettidige systemiske forandringer af egen kraft. Danmark skal prioritere samarbejdspartnere og koalitioner af udviklingsinstitutioner og andre offentlige og private nøgleaktører m.h.p. systemisk forandring mod bæredygtige, lav-emissions og klimaresiliente udviklingsveje.

- Styrk en 'fit-for-purpose' tilgang i valg af organisationer og institutioner som kanal for danske indsats vurderet ud fra relevans og effektivitet i at opnå ønsket og rettidig systemisk forandring indenfor og på tværs af relevante sektorer i prioriterede lande og regioner. Gør op med inert og historisk vanetænkning i valg af institution og styrk reformindsats, hvor det giver mening i forhold til systemisk effekt. Styrk indsats gennem organisationer med høj legitimitet og ejerskab i det globale syd.
- Systemisk forandring forudsætter stærkt koordinerede kollektive indsats og instrumenter. Styrk sammentænkning af engagementet gennem internationale organisationer og priorité internationale og multilaterale institutioner som løftestang for katalysering af markante systemiske forandringer med særligt henblik på at styrke ambitioner, rammebetingelser, og investeringer.
- Gentænk modeller for samarbejde blandt donorer, der øger koordination, strømliner prioriteringer og rapporteringskrav, og dermed bidrager til at underbygge en mere sammenhængende systemisk forandring på landeniveau, bl.a. gennem Team Europe og EU Global gateway, samt samarbejder i OECD og udviklingsbankerne.
- Brug internationale multi-stakeholder alliancer og koalitioner til at sætte transformative dagsordener såsom for eksempel NDC Partnerskabet, Cool Coalition, Coalition of Finance Ministers for Climate Action, Beyond Oil and Gas Alliance (BOGA), og Global Offshore Wind Alliance, (GOWA), og Climate and Development Ministerial processen (C&DM).
- Tag lederskab i forsvaret af fordelene ved styrket multilateralisme, international retsorden og internationalt samarbejde og dialog gennem politiske alliancer med en bred vifte af aktører fra det globale syd og klare og attraktive value-propositions for partnere i det globale syd fra både DK og EU.

**4. FINANSIERINGEN:** Skab investeringer og finansiering i stor skala, hvor de har størst effekt på systemisk forandring og resiliens: Udmøntningen af udviklingssamarbejdet skal indrettes efter målsætningen om at realisere investerings- og finansieringsudfordringen fra klima og bæredygtig udvikling. Danmark har haft en målsætning om at tilvejebringe 1% af Parisaftalens \$100 mia. Også under det nye mål om 300 mia. skal der være fokus på hvordan konkrete bi- og multilaterale indsatser bidrager til at realisere målet. Lige så vigtigt er det imidlertid at Danmarks fokuserer på at bidrage til at realisere den samlede målsætning om \$1.300 mia. i klimafinansiering. Dette fordrer et skarpt fokus på hvordan det samlede internationale økosystem af internationale finansieringsinstitutioner og udviklingspartnere katalyserer og mobiliserer finansiering, og vil ofte omfatte initiativer hvis effekter ikke direkte kan kvantificeres og tilskrives Danmark eller andre enkeltlande. Der bør den forbindelse fokuseres særligt på fem indsatsområder:

- Arbejd i alle relevante fora for at fremme landeplatforme som en hovedhjørnesten i en systemisk tilgang til mobilisering af investeringer og finansiering. Danmark bør både i det bilaterale samarbejde, i internationale organisationer samt udviklingsbankerne insistere på, at alle internationale aktører fungerer som ét effektivt system til understøttelse af omstillingen af hele sektorer og økonomier.
- Danmark bør offensivt arbejde med den fortsatte udvikling og udmøntning af instrumenter som effektivt bidrager til at mobilisere og kanalisere national og international finansiering særligt fra private kilder til klima- og udviklingsinvesteringer i udviklingslandene. Hele spektret af instrumenter til risikoafdækning og kanalisering skal inddrages, med særlig prioritet til instrumenter, der kan nå stor skala inden for en kortere tidshorizont. Garantistillelser til MDBer og andre offentlige eller private finansieringsinstitutioner er særligt oplagte, og der er et særligt potentiale i garantiinstrumenter som kan understøtte institutionernes kapitalmobilisering med ingen eller begrænsede direkte indbetalinger. IFUs nuværende garantiramme på kr. 2 mia. bør øges til mindst 15 mia. i lyset af det store dokumenterede potentiale som allerede er påvist.
- Investeringsfremmende rammebetingelser og mere robuste økonomier, som kan generere indenlandske ressourcer, er afgørende for, at udviklingslandene kan møde investeringsudfordringen. En systemisk indsats for investeringsfremme kræver en massiv opskalering af teknisk assistance og kapacitetsopbygning til udviklingslandene, både i realøkonomiske sektorer, den finansielle sektor og i relation til fiskal og makroøkonomisk planlægning. Danmark bør fremme resourceallokeringen hertil og bidrage til at de relevante internationale aktører hurtigt opskalerer deres støtte og leverer den effektivt i regi af landeplatforme.
- Den nødvendige opskalering i internationale finansieringsstrømme til bæredygtige, lavemissions og klimaresiliente udviklingsveje forudsætter, at reguleringen af den finansielle sektor også i de rige lande fremmer disse investeringer, og Danmark bør aktivt arbejde for at sikre, at både dansk og international regulering fremmer og ikke unødigt hæmmer disse internationale investeringer.
- Handelssamarbejder og virksomhedsengagementet i det globale syd er afgørende virkemidler i at fremme en systemisk transformation, og Danmark bør styrke og understøtte EU, OECD og anden regulering som fremmer bæredygtighed i investeringer, værdi- og forsyningskæder overalt samtidigt med at bidrage til sikring af kritiske forsyningskæder til de danske virksomheders.

**5. SYSTEMERNE:** Den nationale planlægning er i mange lande (også i Danmark og EU) fragmentarisk og sektoradskilt, og der skal skabes langt større kohærens i visioner, ambitioner og målsætninger af relevans for systemisk forandring på globalt og nationalt niveau. Summen af de eksisterende nationale udviklings- og klimaplaner vil ikke p.t. i sig selv resultere i bæredygtige, lavemissions og klimaresiliente udviklingsveje, og der skal gennem den danske indsats på landeniveau sigtes mod indsatser og outcomes med højere effekt indenfor energi, fødevarer, byer, transport, infrastruktur og finansiering.

- Danmark bør styrke indsatser for at støtte ambitiøs målsætning for systemtransformation på 'whole-of-Economy' niveau gennem integrerede klimaplaner og udviklingsplaner. Ambition og indsatser bør styrkes gennem forbedring og brug af data og videnskabsbaserede analyser m.h.p, informeret beslutningsgrundlag i overensstemmelse med nyeste bedst tilgængelige videnskab.
- Danmark bør prioritere global elektrificering og adgang for alle til billig og ren energi: Danmarks unikke lederskab på vedvarende energi, inklusive grøn strøm og energieffektivitet skal omsættes i et stærkere globalt lederskab med fokus på elektrificering og udfasning af fossile brændstoffer. For at være troværdigt skal dansk fossil brændselsproduktion bringes til øjeblikkeligt ophør og biomasseanvendelse nedbringes til et bæredygtigt niveau indenfor kort årrække.
- Det globale fødevarer system skal revolutioneres: Danmark har med trepartsaftalen og stærke fødevarerindustrielle kapaciteter og kompetencer en unik mulighed for at udvise lederskab på revolutionering af det globale fødevarer system, så flere fødevarer produceres på mindre arealer, med mindre vandforbrug, bæredygtige kølekæder, færrest mulige konsekvenser for naturen, og øger resiliens gennem forbedrede livsgrundlag, reduceret fødevarer spild, bedre ernæring og jobs. For at være troværdig skal Danmark nedbringe det globale fodaftryk på klima og natur fra sin egen fødevarerproduktion og forbrug.
- Byogby-infrastruktur skal tilbage i fokus i den danske udviklingsindsats qua urbaniseringsscenerier samt som front-zone i den integrerede klima- og bæredygtige udviklingsindsats. Det skal ske med fokus på fysisk planlægning, fjernvarme og køling, elektrificering og energieffektivitet, transport og trivsel, affaldshåndtering og ressourceforbrug samt robusthed i energi-, vand- og fødevarerforsyning, med kobling til nationale integrerede klima og udviklingsplaner. Som det første land i verden har Danmark i et samarbejde mellem kommunerne og C40 udviklet klimaplaner for alle danske kommuner / byer og skabt en model for lokalt klimalederskab, der kan tjene som inspiration.
- Styrk tilpasningsevne og resiliens og kobling til sikkerhed i det globale nord og det globale syd, bl.a. gennem beredskab til at modstå klimachok, ekstreme vejrhændelser, og økonomiske effekter af klimaforandringer, styrkede livsgrundlag og jobskabelse i alle geografier med vægt på skrøbelige lande for at sikre et fremtidsperspektiv og undgå ukontrollabel irregulær migration. Der bør med erfaringer fra klimahændelser i de senere år fokuseres på fremme af robusthed i kritisk infrastruktur gennem analyse, prioritering og investeringer.

**6. MENNESKET:** Danmark skal fortsat være en stærk global fortaler for en rettighedsbaseret tilgang og retfærdig grøn omstilling, der bidrager til at gøre indsatsen bæredygtige på lang sigt. Der skal arbejdes for transparens på alle niveauer om omstillingsindsatsers betydning for fordeling af gevinster og omkostninger og påvirkning af eksisterende uligheder. Indsatsen der skaber lokal forankring, medejerskab og modstandsdygtighed bliver afgørende for succes i den grønne omstilling.

- Klimaforandringer er et langsigtet problem, og de beslutninger, der træffes – og ikke træffes - i dag, vil påvirke fremtidige generationer. Det vil vores generationer blive husket for. Indsatsen bør struktureres ud fra princippet om retfærdighed mellem generationer, som reflekterer nuværende generationers ansvar for at træffe beslutninger og implementere handlinger, der beskytter og bevarer miljøet og ressourcerne for fremtidige generationer. Dette bør indskrives som centralt princip i strategien.
- Styrk inddragelse af unge, som er dem der skal leve med konsekvenserne af de nuværende politikker og handlinger. Unges deltagelse i klimaindsatsen er essentiel for at sikre, at de løsninger, der implementeres nu, er bæredygtige og tager højde for deres fremtidige velfærd.
- Styrk inklusion og deltagelse i beslutningsprocesser af alle relevante aktører herunder marginaliserede og sårbare grupper, civilsamfund, kvinder og unge. Hav fokus på kvinder og piger, der er centrale forandringsagenter. Deres inddragelse i beslutningstagning og løsninger bidrager til mere effektiv, retfærdig og systemisk transformation.

**7. SIKKERHEDSBEGREBET:** Politiske prioriteringer af håndtering af klima- og naturkriser og deres indvirkning på bæredygtig udvikling skal baseres på trussels- og risikoanalyser. Analyserne skal dels inkludere de videnskabeligt dokumenterede implikationer af klimaforandringer og overskridelse af planetære grænser på lande, regionalt og globalt niveau på kort, mellemlangt og langt sigt. Dels tilvejebringe grundlaget for at vurdere og adressere såvel geoøkonomiske og -strategiske implikationer, som socioøkonomiske konsekvenser på landniveau, herunder samfundssammenhængskraft, menneskers livsgrundlag og betydningen for bl.a. betydelig irregulær migration.

- Frem et bredere sikkerhedsbegreb i Danmark, EU og internationalt, der integrerer samfundssikkerhed, og rummer de centrale parametre knyttet til tilpasning og resiliens fra systemforandringer indenfor energi, fødevarer, vand, transport, byer og kritisk infrastruktur.




# Appendix

## Attachment 1: Systemic transformation can address both climate, nature, sustainable development and security simultaneously

### Examples:

#### Food systems

Theme	Mitigation	Adaptation	Resilience & security	SDGs	Poverty reduction
<p><b>Food systems</b></p> <p>The global food system including land use and water resource management needs to undergo systemic transformation to meet human needs while protecting nature and stopping climate change.</p>	<p>The food system accounts for a third of global emission of which agriculture production and input such as fertilizers account for the majority, followed by land use and value chain activities.</p>	<p>Almost 25 % of the global population is employed in agriculture and agriculture and food production in most contexts are affected by climate change and depletion of nature. Implications for livelihoods, food security and food prices, nutrition and health influence families, communities and countries and require adaptation across sectors.</p> <p>Equally, agriculture can contribute to deforestation, biodiversity loss pollution of inland rivers and lakes and the near coastal seas and oceans.</p>	<p>Agriculture consumes app. 70% of the global fresh water. Producing more food by reduced input will be essential,</p> <p>Food security and healthy diets are essential for children’s development and learning abilities in the education system</p> <p>Food and water security is essential to resilience, prevention of conflict, stability and security within and between countries and between the global North and the Global South.</p>	<p>Can contribute to SDG.</p> 	<p>The poor working in agriculture in rural areas and living in urban areas will be amongst the most affected by food security issues and rising food prices, working conditions and water issues.</p>