



Lovtidende A

2024

Udgivet den 3. oktober 2024

30. september 2024.

Nr. 1072.

Bekendtgørelse om landsplandirektiv for to arealer til højspændingsstationer i hhv. Egedal Kommune og Gribskov Kommune

I medfør af § 3, stk. 1 og 2, i lov om planlægning, jf. lovbekendtgørelse nr. 572 af 29. maj 2024, fastsættes:

Kapitel 1

Formål

§ 1. Bekendtgørelsen har til formål at udlægge to arealer til højspændingsstationer i hhv. Egedal Kommune og i Gribskov Kommune, som vist på bilag 1.

Stk. 2. Bestemmelserne i §§ 2-11 tillægges retsvirkning som kommuneplan, og anlægsarbejder, der er nævnt i §§ 2-11, kan iværksættes uden lokalplan eller landzonetilladelse efter planlovens § 35, stk. 1.

Kapitel 2

Areal ved Hovegård Højspændingsstation i Egedal Kommune

§ 2. Et areal i Egedal Kommune, som vist på bilag 2, udlægges og reserveres til udvidelse af den eksisterende Hovegård højspændingsstation og midlertidige arbejdspladser til anlægsarbejdet.

Stk. 2. Arealet inddeles i fire delområder (delområde 1.a – 1.d), som vist på bilag 3.

Stk. 3. Arealreservationerne og udlæg i stk. 1-2 vises endvidere på kort.plandata.dk.

Stk. 4. Mindre ændringer af arealreservationen kan ske efter godkendelse af Plan- og Landdistriktsstyrelsen.

§ 3. I delområde 1.a kan der uanset § 19, stk. 1, i bekendtgørelse om hovedstadsområdets planlægning (Fingerplan 2019) etableres ny bebyggelse i form af teknik- og servicebygninger med tilhørende tekniske installationer samt nødvendige veje, hegn, anlæg til opsamling og nedsivning af overfladevand o.l.

Stk. 2. Teknik- og servicebygningerne kan etableres med en højde på op til 14 m og med et areal på op til 3.000 m² for hver af bygningerne. Tekniske anlæg og master må have en maksimalhøjde på 25 m.

Stk. 3. Der skal opføres et sikkerhedshegn omkring de tekniske anlæg. Uden for sikkerhedshegnet udlægges et bælte på op til 20 m, hvor der kan etableres græs, biodiversitetsiltag, beplantning og andre landskabelige tilpasninger inden

for afgrænsningen af delområde 1.a. Der skal etableres afskærmende beplantning.

Stk. 4. Inden for delområdet, kan der foretages nødvendige terrænreguleringer, så området udgør et plant niveau.

Stk. 5. Der kan ske kabellægning af luftledninger.

§ 4. Delområde 1.b kan anvendes til omlægning af den eksisterende Lundevej. Når vejomlægningen er gennemført vil den forlagte Lundevej overgå til offentlig kommunal vej, mens den eksisterende Lundevej nedlægges inden for arealreservationens delområde 1.a.

Stk. 2. Der kan etableres anlæg til opsamling og nedsivning af overfladevand.

Stk. 3. Inden for delområdet, kan der foretages nødvendige terrænreguleringer, så området udgør et plant niveau.

Stk. 4. Der kan ske kabellægning af luftledninger.

Stk. 5. Efter anlæg af vej og etablering af anlæg til opsamling og nedsivning af overfladevand udlægges delområde 1.b som et naturområde med offentlig adgang, hvor der etableres afskærmende beplantning ind mod stationsområdet.

§ 5. I delområde 1.c kan der etableres midlertidig arbejds- og oplagsplads til brug for anlægsarbejde, der er forudsat i §§ 3-4.

Stk. 2. Inden for delområdet kan der foretages nødvendige terrænreguleringer, så området udgør et plant niveau.

Stk. 3. Efter udvidelsen af højspændingsstationen udlægges delområde 1.c som et naturområde med offentlig adgang, hvor der etableres afskærmende beplantning ind mod stationsområdet og tiltag for flagermus.

Stk. 4. Der kan ske kabellægning af luftledninger.

§ 6. I delområde 1.d kan der ske kabellægning af luftledninger.

Stk. 2. Inden for delområdet, kan der foretages nødvendige terrænreguleringer, så området udgør et plant niveau.

Stk. 3. Efter anlægsarbejdet er afsluttet, ophæves reservationen og delområde 1.d går tilbage til den oprindelige anvendelse.

Kapitel 3

Areal ved Pårup i Gribskov Kommune

§ 7. Et areal ved Pårup i Gribskov Kommune, som vist på bilag 4, udlægges og reserveres til en ny højspændingsstation og midlertidige arbejdspladser til anlægsarbejdet.

Stk. 2. Arealet inddeles i tre delområder (delområder 2.a – 2.c), som vist på bilag 5.

Stk. 3. Arealreservationerne og udlæg i stk. 1-2 vises endvidere på kort.plandata.dk.

Stk. 4. Mindre ændringer af arealreservationen kan ske efter godkendelse af Plan- og Landdistriktsstyrelsen.

§ 8. I delområde 2.a. kan der etableres ny bebyggelse i form af teknik- og servicebygninger med tilhørende tekniske installationer samt nødvendige veje og hegn.

Stk. 2. Teknik- og servicebygningerne kan etableres med en højde på op til 14 m og med et areal på op til 1.000 m² for hver af bygningerne. Tekniske anlæg og master må have en maksimalhøjde på 25 m.

Stk. 3. Der skal opføres et sikkerhedshegn omkring de tekniske anlæg. Uden for sikkerhedshegnet udlægges et bælte på 20 m, hvor der kan etableres græs, biodiversitetstiltag, beplantning og andre landskabelige tilpasninger.

Stk. 4. Inden for delområdet kan der foretages nødvendige terrænreguleringer på op til +/- 3 m.

§ 9. I delområde 2.b kan der etableres anlæg til opsamling og nedsivning af overfladevand.

Stk. 2. Efter etablering af anlæg til opsamling og nedsivning af overfladevand udlægges delområde 2.b som et naturområde med offentlig adgang.

§ 10. I delområde 2.c kan der etableres midlertidige arbejds- og oplagspladser til brug for anlægsarbejde, der er forudsat i §§ 8-9.

Stk. 2. Efter anlægsarbejdet er afsluttet, ophæves reservationen og delområde 2.c går tilbage til den oprindelige anvendelse.

Kapitel 4

Ikrafttræden

§ 11. Bekendtgørelsen træder i kraft den 4. oktober 2024.

Stk. 2. Bestemmelserne i kapitel 2 erstatter Egedal Kommunes lokalplan nr. 030201 (Bevaringsplan for Hove Landsby) for området afgrænset på bilag 6.

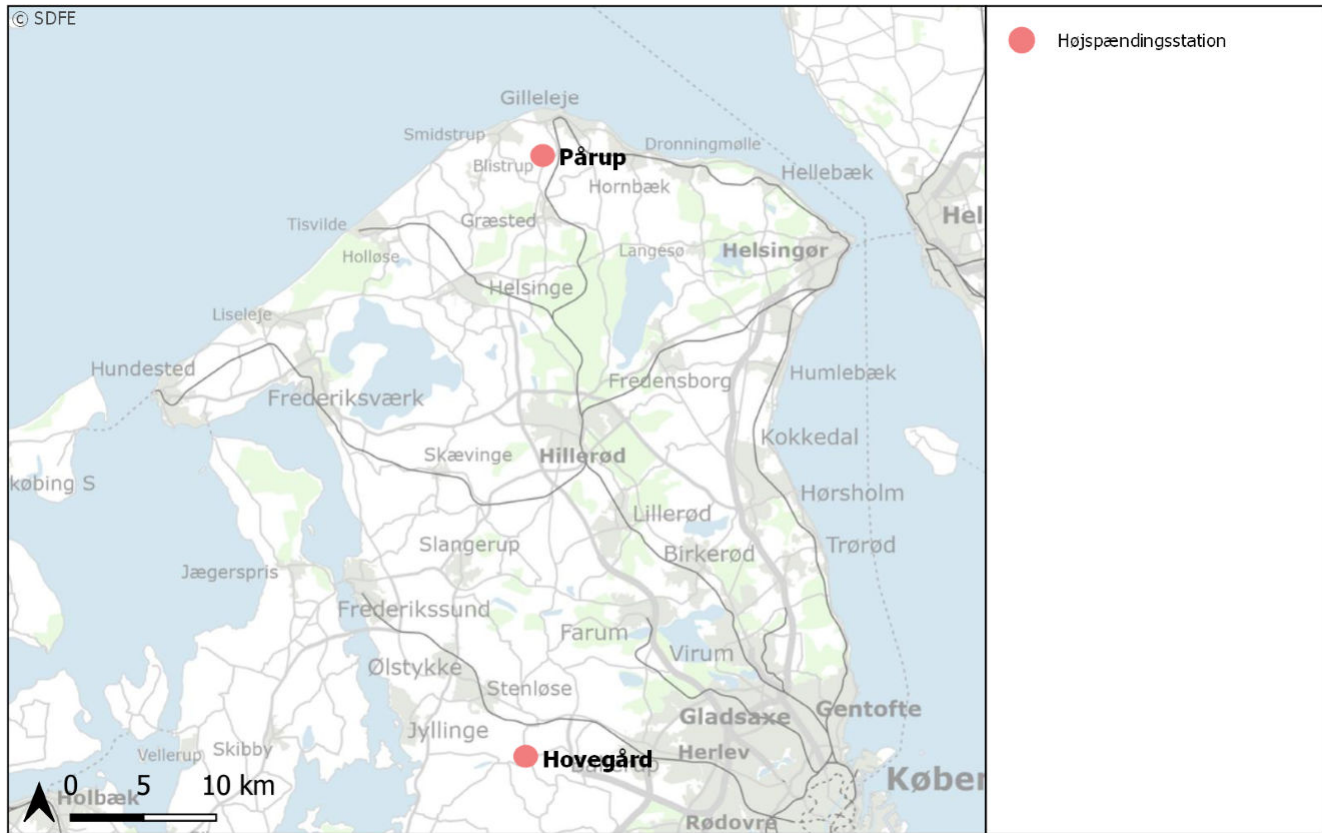
By-, Land- og Kirkeministeriet, den 30. september 2024

MORTEN DAHLIN

/ Christian Vind

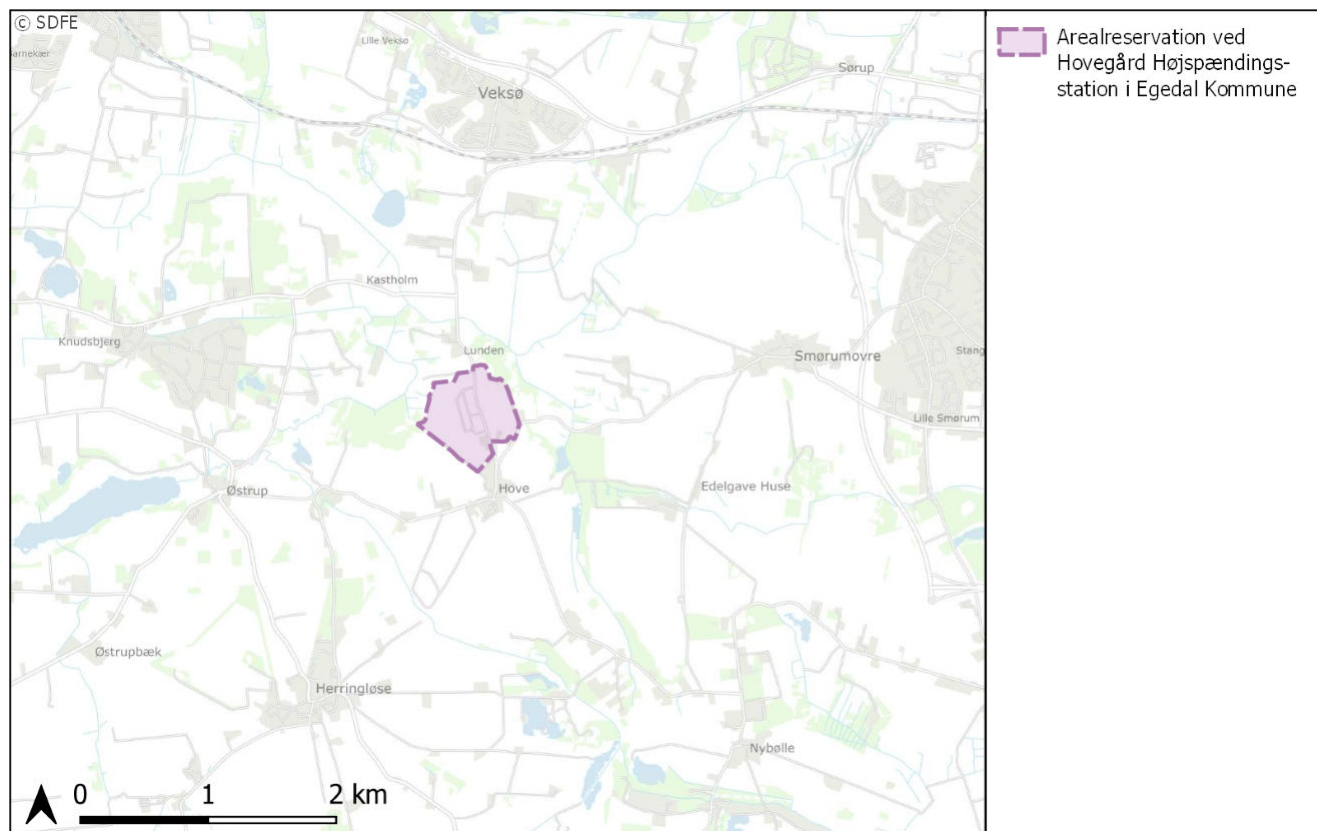
Bilag 1

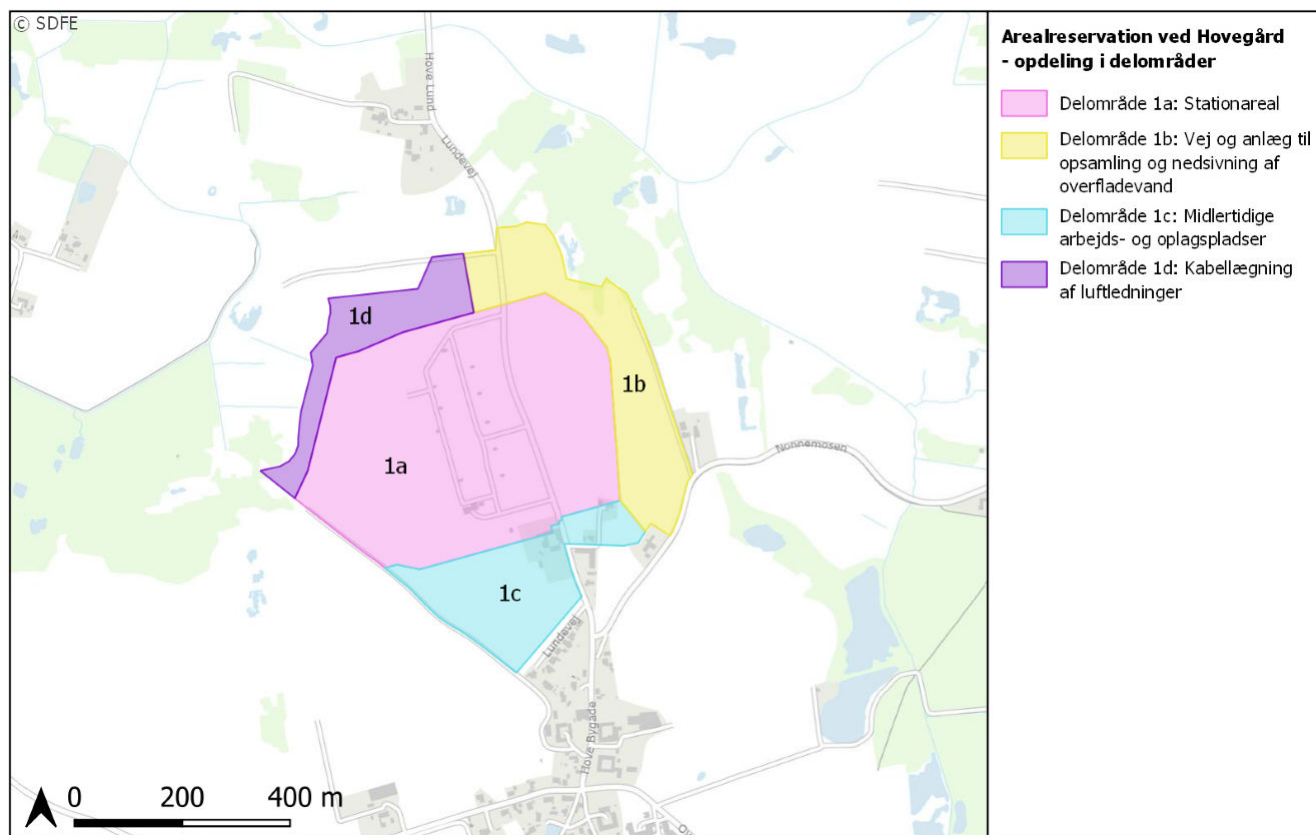
Oversigtskort over placeringen af to arealer til højspændingsstationer.



Bilag 2

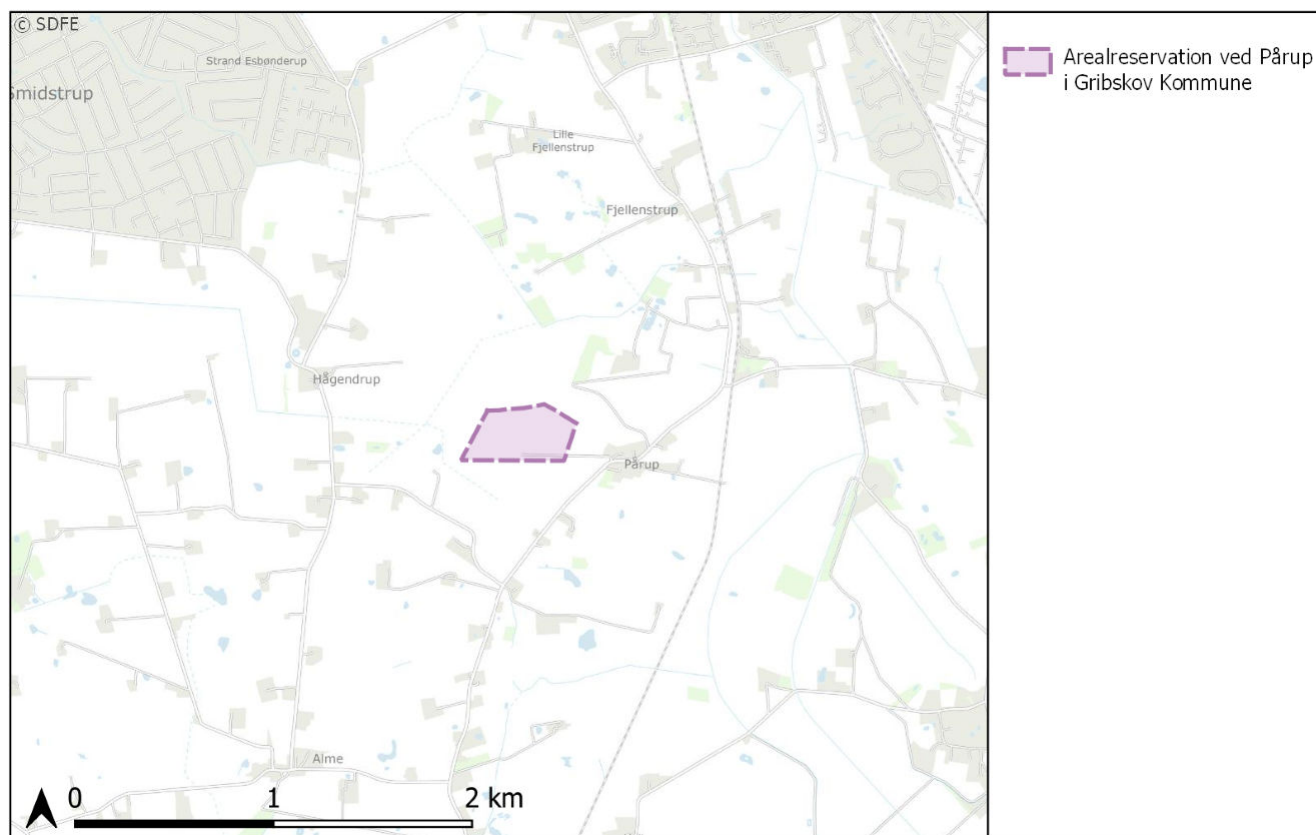
Arealreservationen i Egedal Kommune.

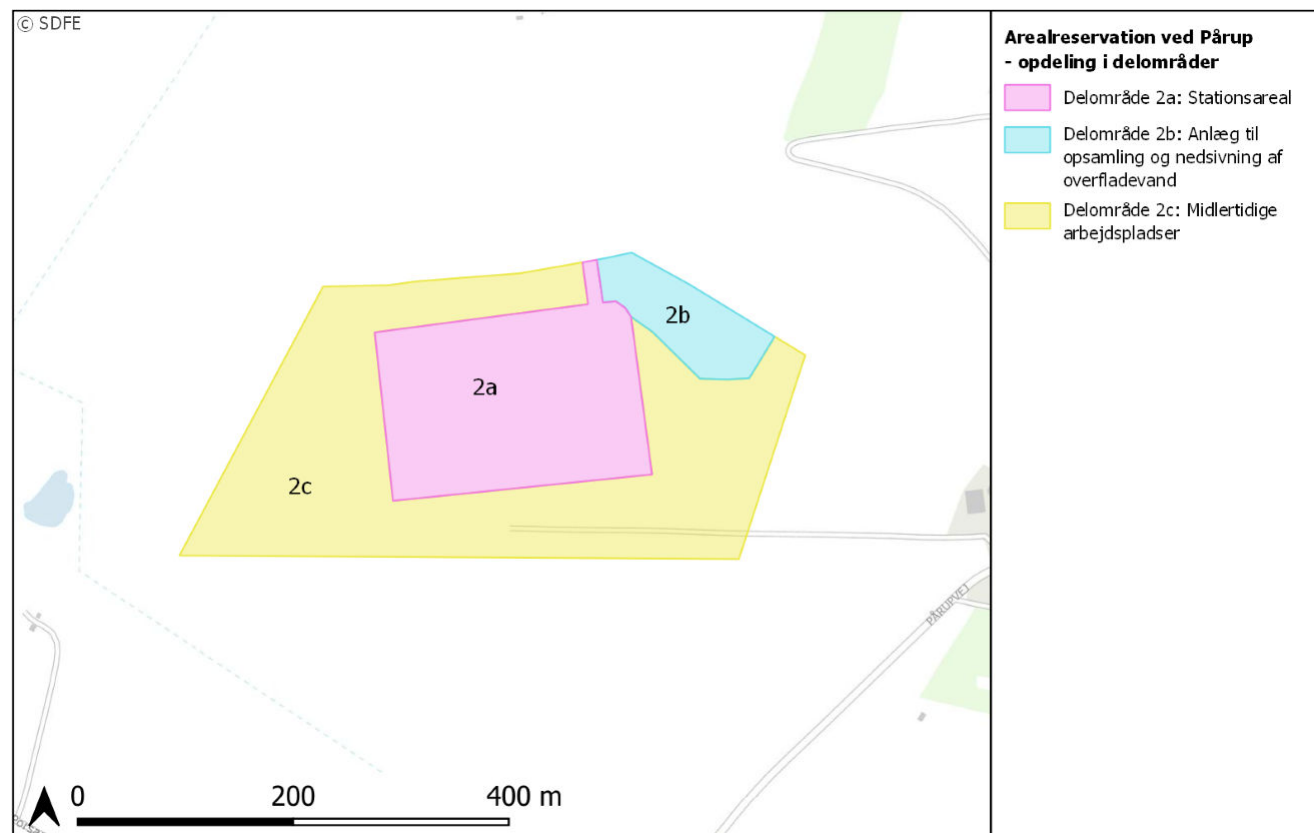


Bilag 3***Arealreservationen i Egedal Kommune opdelt i delområder.***

Bilag 4

Arealreservationen i Gribskov Kommune.



Bilag 5*Arealreservationen i Gribskov Kommune opdelt i delområder.*

Bilag 6***Arealreservationen ved Hovegård Højspændingsstation omfattet af forslag til landsplandirektiv og lokalplan nr. 030201.***