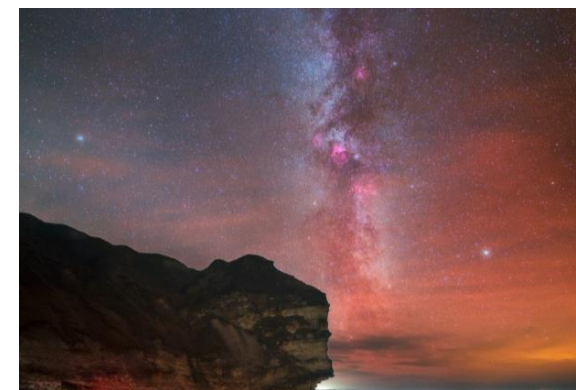




Udvalget for Landdistrikter og Øer 2024-25
ULØ Alm.del - Bilag 3
Offentligt



Masterplan Lild Strand 2018 - 2025

Udarbejdet af Hawboernes Forening

Overordnede målsætninger i Masterplanen:

- Udvikling i stedet for afvikling
- Tiltrække fastboende til Lild Strand og lokalområdet
- Fastholde og udvikle den stille turisme i Lild Strand
- Understøtte Thisted Kommunes brand som NATURKOMMUNE

Enighed lokalt om vejen ad hvilken...:

- Samspil med lokale strategier: "Friluftsbym" i Thisted Kommune og "Stillekupé" i Nationalpark Thy
- Forbedret infrastruktur og kulturformidling
- Synlig identitet og nye attraktioner i Thy:
 1. Nationalpark Thy også fra Vigsø til Bulbjerg
 2. Certificering som Dark Sky Park Bulbjerg



Kompetent borgerdrevet udvikling

Projekter i Lild Strand

1. Renovering af landingspladsen 2015-2016
2. Madpakkehus på landingspladsen, juni 2020
3. Naturgenopretning af indre Lild Strandkær, sept. 2020
4. Bogudgivelse om Lild Strand, december 2020
5. Bådelav/Hanherred Havbåde, Unesco-kulturarv, 2021
6. Kystterrasser på landingspladsen, juni 2022
7. Trafiksanering, juni 2022
8. Hawboernes Hus, renovering 2022-2024
9. Dark Sky Park Bulbjerg, internat. certificeret 2023
10. Kreativitetshuset, april 2023-2025
11. O-løbs kort og faste o-løbs poster, 2024
12. Mindeplads ved Lild Strand Kirke 2024-2026



SAMLEDE INVESTERINGER BELØBER SIG TIL

10.617.235 kr.

Thisted Kommune har bidraget med 1.205.000 kr., svarende til 11,35%

Lokale beboere og sommerhusejere har via fondsansøgninger bidraget med 9.412.235 kr., svarende til 88,65 %.

Dertil kommer mange tusinde frivillige arbejdstimer, som er ydet lokalt: fondsansøgninger, projektledelse, praktisk arbejde mm.

"... den bedste masterplan i Thisted Kommune"

Citat: Borgmester Niels Jørgen Pedersen (V), indvielsestale, april 2023

Fonde, der har støttet Lild Strand mindst én gang 2015-2024...

10.617.235 kr.

Så mange kr. i støtte har de frivillige foreninger i Lild Strand søgt hjem i perioden 2016-september 2024.

Se hvad støtten er gået til i Appendix 7.6.:

Fondsmidler og kommunal støtte

89 % fra fondsmidler
11 % fra kommunal støtte



Vi støtter gode liv



VELUX FONDEN

LAG Thy-Mors

LOKALOMRÅDERNES
UDVIKLINGSFORUM



"Den Europæiske Landbrugsfond for Udvikling af Landdistrikterne: Europe Investerer i landdistrikterne!"



Melsen
Fonden



DEN
JYSKE
KUNST
FOND



Støttet med samarbejdsmidler til friluftsliv

GUDRUN & PALLE MØRCHS MINDEFOND



Politisk opbakning til Masterplan Lild Strand

“Masterplan for Lild Strand ligger i klar forlængelse af Thisted Kommunes Vision 2022”

Til Udviklingsgruppen i Lild Strand



THISTED KOMMUNE

Ledelsessekretariatet

29. august 2019

SagsID: 00.01.00-P20-1-18
Medarbejder: maal

Politisk opbakning til Masterplan for Lild Strand

Vi anerkender fuldt ud det store arbejde, der lokalt i Lild Strand er lagt i den flotte og gennemarbejdede Masterplan, ligeså skal lyde stor ros for, at det er sket i samarbejdsånd, hvor både fastboere og sommerhusejere har bidraget til udarbejdelse af planen. Det viser stort engagement omkring udviklingen af lokalområdet og en stolthed over det sted I har valgt at slå jer ned.


Masterplan for Lild Strand ligger i klar forlængelse af Thisted Kommunes Vision 2022, hvor temaer som "Et attraktivt sted at bo" og "Danmarks førende naturoplevelser" er beskrevet. Masterplanen understøtter fint disse temaer, hvor Lild Strands aktive civilsamfund er med til at skabe en attraktiv og sammenhængende kommune.

Lild Strand bliver italesat som en friluftsbym, hvilket er helt i tråd med Thisted Kommunes strategiplan Thy på Forkant. Naturen er en væsentlig del af livet i Thisted Kommunes friluftsbym, hvor det er muligt at dyrke sine fritidsinteresser i den omkringliggende natur. Lild Strand har fundet en samlende identitet for området som "Danmarks stillekupert", hvor man kan nyde roen og den smukke omkringliggende natur.

Thisted Kommune bakker op om værdigrundlaget for jeres Masterplan og den fortsatte udvikling af Lild Strand. Vi sætter stor pris på alle input fra borgere og borgergrupper fra alle områder af Thisted Kommune.

Med venlig hilsen


Ulla Vestergaard
Borgmester


Niels Jørgen Pedersen
Formand for Erhvervs-, Arbejdsmarkeds- og Kulturudvalget

Smart Village I EU – "Smart Rural 27"

Lild Strand – blåstemplet som inspiration for andre landsbysamfund i EU

Arbejdet lokalt i Lild Strand med at identificere og udvikle områdets stedbundne potentialer har givet adgang til projektet "Smart Rural 27", som støttes af EU-kommissionen. Maks. tre landsbyer i hvert EU-land kan udpeges til titlen Smart Village i EU.

Især tre temaer i Lild Strand er fundet interessante af EU:

1. Det velfungerende samarbejde mellem fastboende og sommerhusejere
2. Lild Strand tager udgangspunkt i stedbundne potentialer og bruger roen, naturen og pladsen til refleksion som fordele og fokuspunkter.
3. Den internationale certificering som Dark Sky Park Bulbjerg



Lild Strand



Lild Strand is a hamlet at the Northwest coast of Jutland with about 35 permanent inhabitants and around 200 second-homers (summer house-owners). It is one of the most remote places in Denmark, situated at the longest non-built coastline and next to the first Danish Nationalpark Thy. Unlike many places with the well-known white beaches along Jutland's west coast Lild Strand does not provide the typical tourist-activities, restaurants etc. Instead, they deliberately want to preserve the "remote-ness" of the area. Lild Strand has no public service facilities such as school, transport, library or GPs. However, there is a fish shop, a combined fish/smoke-house, and a summer shop at the beach. The Creative-House (KreativitetsHuset) offers accommodation and courses in handicrafts all year round; there is also a high quality gallery and an artisan shop. Lild Strand was established as a fishing community in 1883, and fishing ensured the main income to the community but was almost closed in 2007 due to a national fishing quota system. Without a harbour at the location, the strong but flexible clinker-built fishing-vessels were drawn on to the beach by winch; and this old tradition is kept alive in Lild Strand. In 2021 such clinker-built vessels and their function were acknowledged as UNESCO intangible cultural heritage. Masterplan Lildstrand was initiated back in 2016, the first edition published in 2018 and revised several times since. It is all done in an admirable and very valuable cooperation between permanent inhabitants and second-homers. The main objective of Masterplan Lildstrand is to increase the number of permanent inhabitants, with the limitations given by the surroundings: North Sea and protected nature, not allowing room for expansion. They want to attract people and families with time, competences and resources, willing to participate in the continuous development of the village.

<https://www.smartrural27.eu/village/lild-strand/>

I DK: Samsø, Torup i Halsnæs Kommune og Lild Strand

Lild Strand som case i Innocoast-forskningsprojekt

".. et typeeksempel på, hvordan der kan skabes harmonisk udvikling i små kystbyer i DK"

Professorerne J.O. Bærenholdt, Lars Fuglsang og Jon Sundbo fulgte i 2016-2019 udviklingsarbejdet i Lild Strand.

I 2021 publicerede de en artikel om Lild Strand og den lille turisme i det internationalt anerkendte videnskabelige tidsskrift Elsevier.

"Projektets resultater viser at der er store og interessante udviklingsmuligheder indenfor turisme og fritid i Lildstrand."

"Der er en ekstraordinær aktivitet og iværksættereri blandt beboere og sommerhusejere. Lildstrand kan blive et typeeksempel på hvordan der kan skabes harmonisk udvikling i små kystbyer i Danmark."

Citater: Professor Jon Sundbo, RUC, juni 2019



Journal of Rural Studies 87 (2021) 169–180

Contents lists available at ScienceDirect

Journal of Rural Studies

journal homepage: www.elsevier.com/locate/jrurstud

A coalition for 'small tourism' in a marginal place: Configuring a geo-social position

Jørgen Ole Bærenholdt ^{a,*}, Lars Fuglsang ^b, Jon Sundbo ^b

^a Department of People and Technology, Roskilde University, Denmark
^b Department of Social Sciences and Business, Roskilde University, Denmark

ARTICLE INFO

Keywords:
Coalition
Engagement
Geo-social position
Local community
Mobilisation
Small tourism

ABSTRACT

This paper analyses a case of mobilisation for 'small tourism' where a coalition of actors in distant rural communities unite to cope with limited possibilities in ways that are meaningful to them. The theoretical bases for the analysis are resilience theory and the concept of geo-social position, the latter of which implies a reorientation to an 'earthly' commitment to the environment where people live 'down to earth' (Latour, 2018). The case study focuses on the coastal hamlet of Lildstrand, a marginal place in Northern Jutland, Denmark, whose permanent population and fisheries are in decline. Since 2017, a coalition of locals and second-home owners have mobilised for several parallel initiatives, including a series of development workshops and other events, a master plan for Lildstrand 2030, plans for the extension of a national park, new small-scale tourist designs, mass-media presence, and various lobbying for development. It is a case of citizen-driven tourism where a coalition of actors enthusiastic about the place seek slow and modest tourism activities, drawing on resources belonging to the area and its natural and cultural heritage. Key findings include how engagements emerged from familiarity with, detailed descriptions of, and plans for the local environment, and how the coalition managed to come about by uniting voluntary work across permanent and temporary residents as well as other actors committed to developing the location. Common to the commitments of this coalition is the relationship and engagement with the local environment as a common good. We suggest that the making of the coalition should be understood as a configuration of a geo-social position that is central in driving the mobilisation. This research illuminates general conditions and possibilities for the development of rural communities in peripheral regions. There is a need to collect knowledge on how different types of tourism can be used to help actors address local needs in such areas.



Nationalpark Thy – til Bulbjerg?



Nationalpark Thy fra Vigsø til Bulbjerg

Forslag fra Nordthy (Vigsø-Hannæs)

Den foreslåede udvidelse omfatter:

- **Statens arealer (beskyttet natur)** på strækningen Vigsø-Bulbjerg. Naturstyrelsen Thy er driftsorganisation.
- 50 km² = 20,5% af NPT's nuværende areal på 244 km²
- Ca. 33 km² er Natura 2000-område
- Afgrænsning mod Jammerbugt Kommune
- Udpegningsgrundlaget (natur) er det samme som i den eksisterende Nationalpark Thy

Frivillighed: Evt. yderligere udvidelse med 7-9 km² **private matrikler** på strækningen Vigsø-Bulbjerg:

- private matrikelejere, som tilkendegiver, at de ønsker en eller flere matrikler optaget i Nationalpark Thy.

(Lodsejerkontakt til 29 private lodsejere viste i 2018 mulighed for yderligere ca. 8,5 km² udvidelse af NPT.)

Forventede positive effekter af udvidelse – lokalt og for hele Thy

FOR NATIONALPARKEN, KOMMUNEN, HELE THY:

- Brandværdis og medieomtalen til gavn for hele Thy: DK's største vildmark endnu større /Stillekupé i NPT
- Astroturisme: Internationalt certificeret Dark Sky Bulbjerg fra December 2023
- Styrkelse af Kystsporet fra Blokhus til Vorupør
- Øget fokus på turismemæssigt stærkt bagland til NPT: Vejlerne, Kirsten Kjærs Museum
- Bulbjerg med i NPT: et attraktivt turistmål med ca. 130.000 besøgende årligt. Nu også med Dark Sky-status.
- Lildstrand - fiskerleje med landingsplads, kystterrasser, madpakkehus, galleri, kirke, som hvert år tiltrækker et stort antal udenlandske turister, også i ydersæsonerne. Nov. 2023 international certificering Dark Sky Bulbjerg.

LOKALT:

Styrkelse af

- bosætning i Nordthy
- erhvervsvirksomheder, fx Thy Event og Naturcenter, Hanstholm Camping, Vigsø Feriecenter, Montra Hotel Hanstholm
- strategien for stille turisme (kulturturisme/regenerativ turisme) med udgangspunkt i områdets stedbundne potentialer som kystfiskerkultur, stilhed, vidstrakt fredet natur, Danmarks længste ubebyggede kyststrækning og certificeret dybt nattemørke.
- *"større naturprojekter"*, jf. Grøn Fremtid Thy-strategi
- *"varieret turisme med udgangspunkt i oplevelser, natur og landskab"*, jf. Temaplanstrategi for turisme 2023



Forslag: Statens arealer mellem Vigsø og Bulbjerg samt eventuelle private matrikler

Vigsø

Bulbjerg

Lildstrand

Nissekær

Madsbøl Rende

Marriv

Frostrup

Husk: data er vejledende. ©Thisted Kommune/GST



Foreslået udvidelse (50 km²) af Nationalpark Thy. Udvidelsen omfatter statens fredede arealer mellem Vigsø og Bulbjerg. Desuden privatejede matrikler på strækningen, hvor matrikelejer ønsker at være del af Nationalpark Thy.

Tidspunkt: 02-02-2018 19:59:33
Udskrevet af: Nationalparkgruppen Lildstr...
Målestoksforhold: 1:87337

Naturstyrelsens arealer



Proces for udvidelse af Nationalpark Thy

Hvad er gennemført – og hvad mangler?

- ✓ Gennemarbejdet projektforslag 2018 fra Nationalparkgruppen Lildstrand (udleveret til komm.best. i 2019)
 - ✓ Lokal opbakning (42 høringsvar om udvidelse indgivet til Nationalpark Plan 2022)
 - ✓ Borgermøde om udvidelse afholdt af Nationalpark Thy den 29.10.2020.
Opbakning til udvidelse fra afgående bestyrelse i Nationalpark Thy december 2020
 - ✓ Opbakning til udvidelse fra nytiltrådt bestyrelse i Nationalpark Thy 20. januar 2021
 - ✓ Opbakning til udvidelse fra Kystbyernes Netværk (Agger-Stenbjerg-Vorupør-Klitmøller-Hanstholm-Lild Strand)
 - ✓ Politisk opbakning fra Thisted Kommune til Masterplan Lild Strand. Specifikt Nationalpark Thy udelades i opbakningsbrev.
 - ✓ Brev til Hawboernes Forening fra daværende Miljøminister Lea Wermelin, som opfordrer til afklaring med Thisted Kommune
-
- Kommunalbestyrelsens accept af iværksættelse af forundersøgelse vedrørende udvidelse af Nationalpark Thy
 - Fælles henvendelse til miljøministeren fra kommunalbestyrelse og Nationalpark Thy
 - Naturstyrelsen (subsidiært Thisted Kommune) gennemfører forundersøgelse inkl. borgerinddragelse samt høringsfase:
Forslaget sendes i 16 ugers høring (lodsejere, lokale og statslige myndigheder samt interesseorganisationer)
 - Miljøministeren inddrager forligskredsen bag nationalparkloven og udarbejder forslag til udvidelse
 - Kommunalbestyrelsen meddeler samtykke til miljøministerens forslag om udvidelse
 - Ændringsbekendtgørelse, der viser ændringen i areal efter udvidelsen (Lov om nationalparker)

Proces for udvidelse af Nationalpark Thy

Demokratisk underskud i Thisted Kommune

Flertallet i kommunalbestyrelsen har lige siden 2017 tilsidesat enhver ordentlighed i den demokratiske proces og modarbejdet en udvidelse af Nationalpark Thy:

- Passiv modstand
 - Generel uvidenhed om fakta vedr. udvidelse og økonomi
 - Manglende interesse for at forholde sig til fakta, når disse anskueliggøres af Nationalparkgruppen
 - Manglende vilje til dialog med både Nationalparkgruppen og Nationalpark Thy – igennem syv år
 - Kommunalbestyrelsesmedlemmet, som er valgt til at repræsentere kommunalbestyrelsen i Nationalparkens bestyrelse, har ikke afrapporteret korrekt og loyalt fra Nationalparkens bestyrelsesmøder
 - Personlige modsætninger får lov at påvirke det, der burde være en demokratisk proces
 - Aktiv modstand fra borgmester Niels Jørgen Pedersen, der i september 2023 afslår tilbud om 300.000 kr. på finansloven til gennemførelse af forundersøgelse om udvidelse af Nationalpark Thy uden dog at nævne, endsige begrunde afslaget over for Nationalparkgruppen.
-

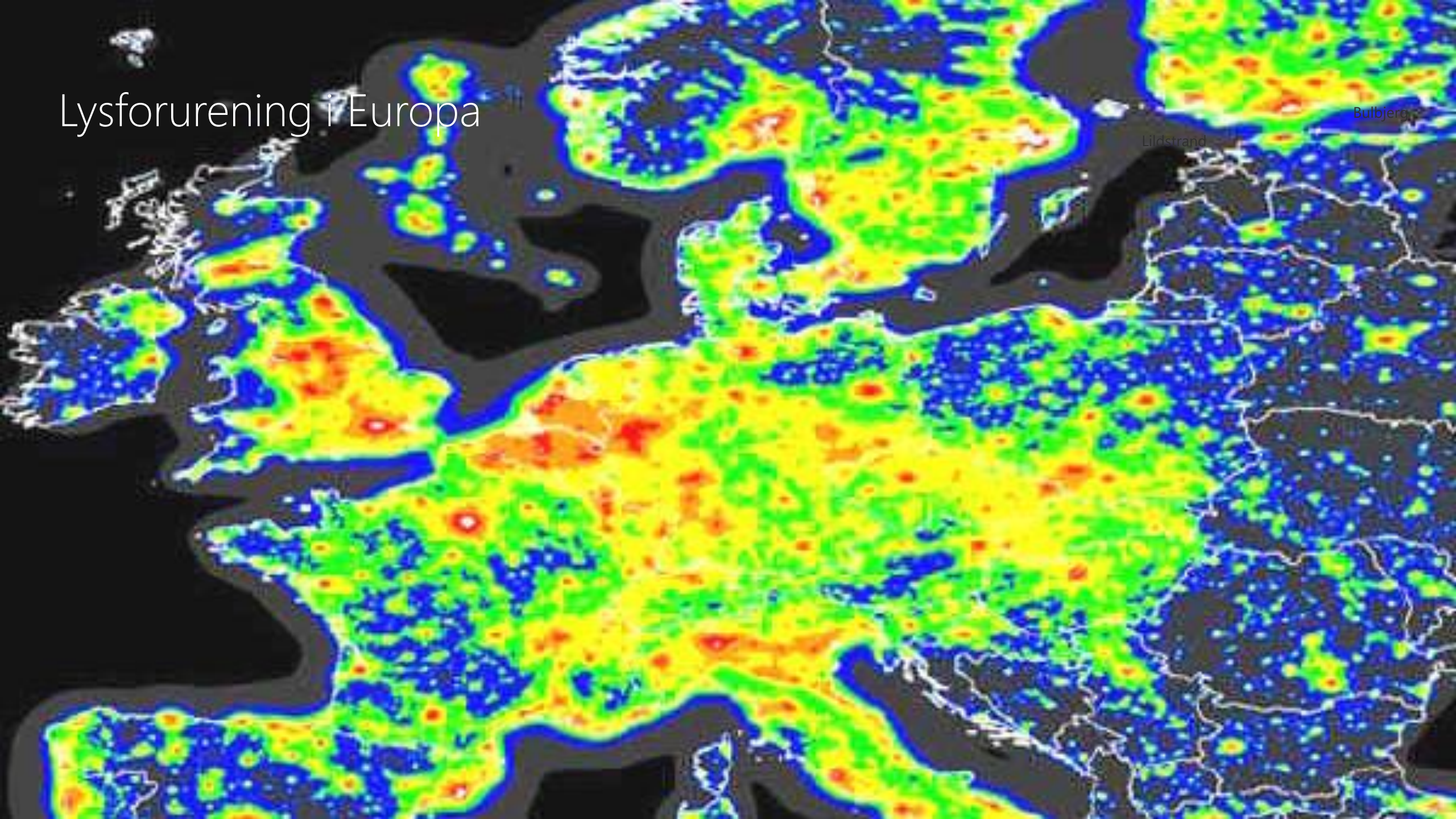
Dark Sky Park Bulbjerg



Bulbjerg

bulbjerg

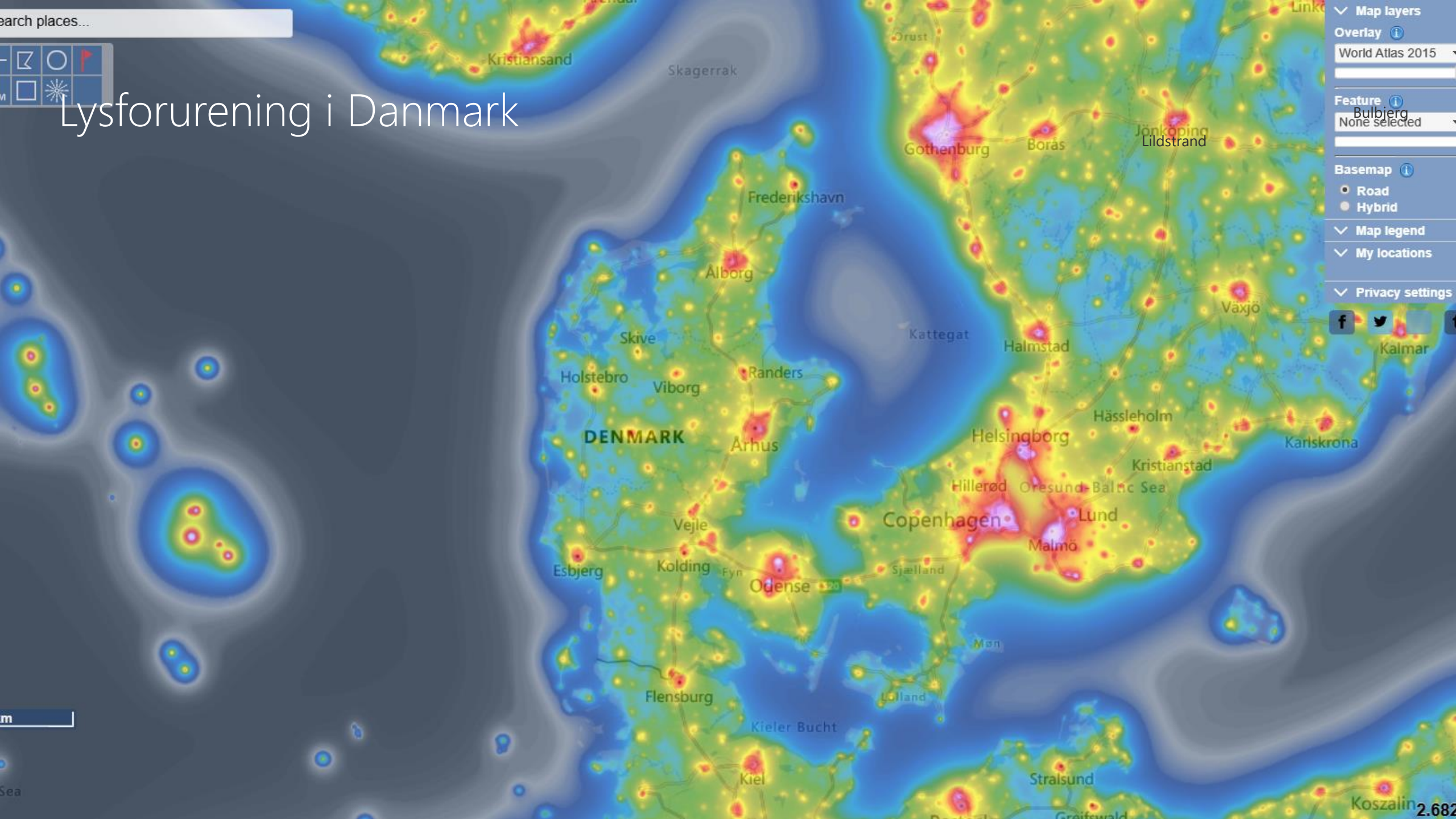
Lysforurening i Europa



Search places...



Lysforurening i Danmark



Map layers

- Overlay [i](#)
- World Atlas 2015

Feature [i](#)

- Bulbjerg
- None selected

Basemap [i](#)

- Road
- Hybrid

Map legend

My locations

Privacy settings

0 100 m

DarkSky.org

DarkSky www.darksky.org er en non-profit organisation i USA, som sætter fokus på den støt stigende lysforurening verden over, energiforbrug og nødvendigheden af at beskytte og bevare nattemørket.

Lysforurening påvirker ikke kun Jordens udsigt til Mælkevejen. Stærk kunstig belysning forstyrrer eksempelvis fugle, flagermus og undervandsøkosystemer.

Det kan også påvirke menneskers søvnmønstre og endda øge risikoen for nogle kræftformer.

(Kilde: Videnskab.dk)

- <https://www.science.org/doi/10.1126/sciadv.1600377>
- <https://videnskab.dk/kultur-samfund/lysforurening-skygger-for-80-procent-af-jordens-udsyn-til-maelkevejen/>



WHAT WE DO

Public policy

We work with communities and governments to prioritize night sky protection and quality outdoor lighting.

Learn more



WHAT WE DO

Education and outreach

We network globally to share information and expertise, and support local efforts through our volunteer Advocates.

Learn more



Dark Sky Park Bulbjerg



Bulbjerg-Troldsting-Lildstrand har målbart noget af Danmarks allerdybeste nattemørke.

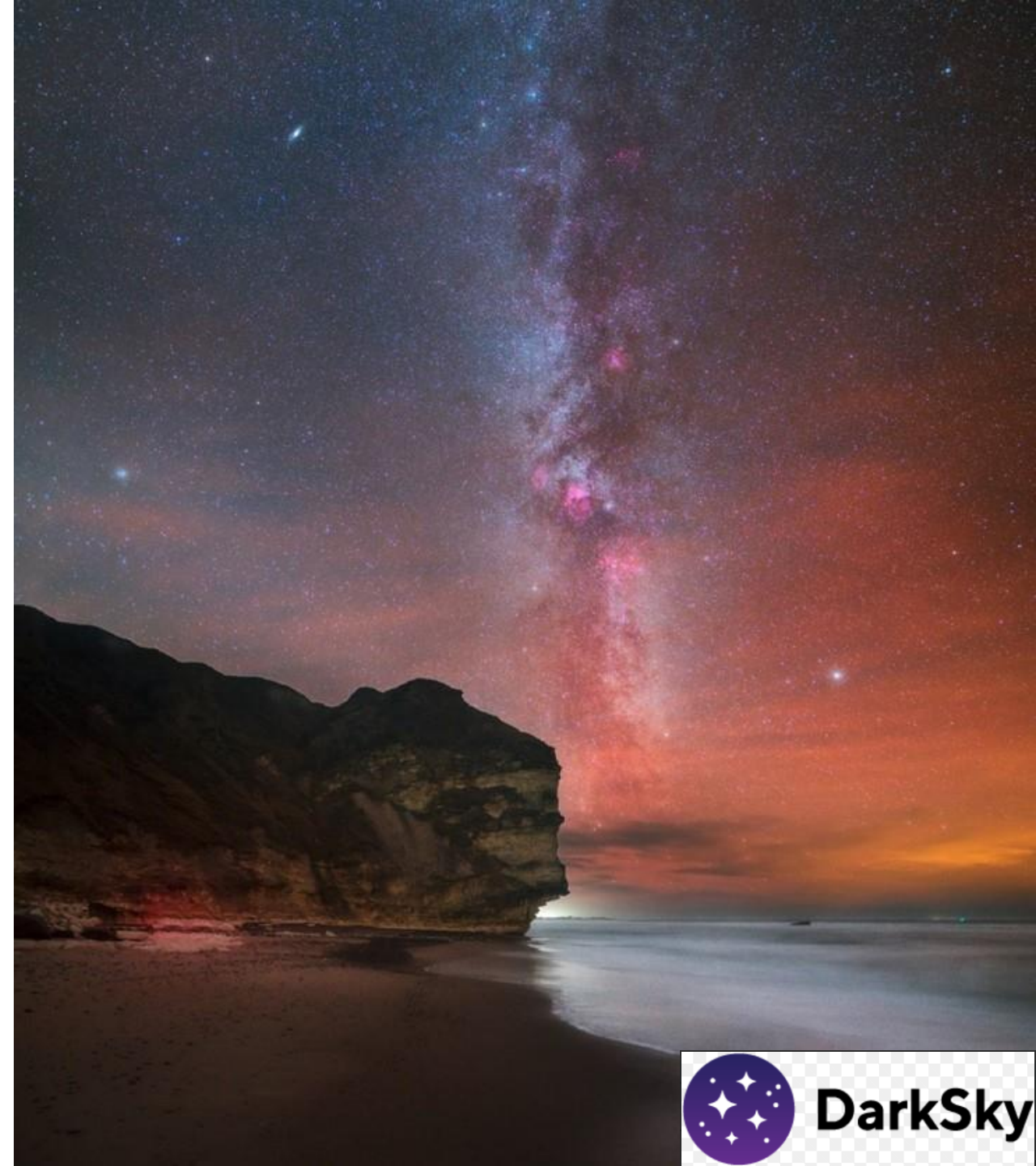
I en Dark Sky Park skal der ikke bare være meget mørkt. Der skal også være beboelse og belysning. Derfor er området Bulbjerg-Troldsting-Lildstrand velegnet.

Arbejdet med Dark Sky Park Bulbjerg blev indledt i 2019. Certificering blev opnået 14. december 2023.

Hele processen blev gennemført af en ulønnet arbejdsgruppe under Hawboernes Forening.

Certificeringen er et vigtigt led i Masterplan Lild Strand. Hensigten er at påvirke til bæredygtig adfærd og videreudvikle den stille turisme, der er områdets DNA, til gavn for bosætning og erhvervsudvikling.

Dark Sky Park Bulbjerg modtager ikke kommunal eller anden offentlig støtte, men drives med fondsmidler. Alt arbejde udføres frivilligt og ulønnet.



Dark Sky Park Bulbjerg: Lildstrand/Bulbjerg/Troldsting – 12,5 km²

Astroturisme er i vækst på verdensplan. For Thy betyder Dark Sky Park Bulbjerg øget turismepotentiale i ydersæsonerne september-april.

Der er international interesse for parken, som er nemt tilgængelig og har et mangfoldigt bagland naturmæssigt. Især tyske turister nævner Dark Sky som årsag til at vælge Lild Strand.

Der er sket tilflytning til Lild Strand på basis af DarkSky-certificeringen.

At opretholde DarkSky-certificeringen kræver:

- Dokumentation af minimumskrav til nattemørke via løbende SQM-målinger, som indgår i den årlige afrapportering til DarkSky.
- Afholdelse af mindst fire arrangementer årligt og udbredelse af information om hensigtsmæssig og miljøvenlig brug belysning.

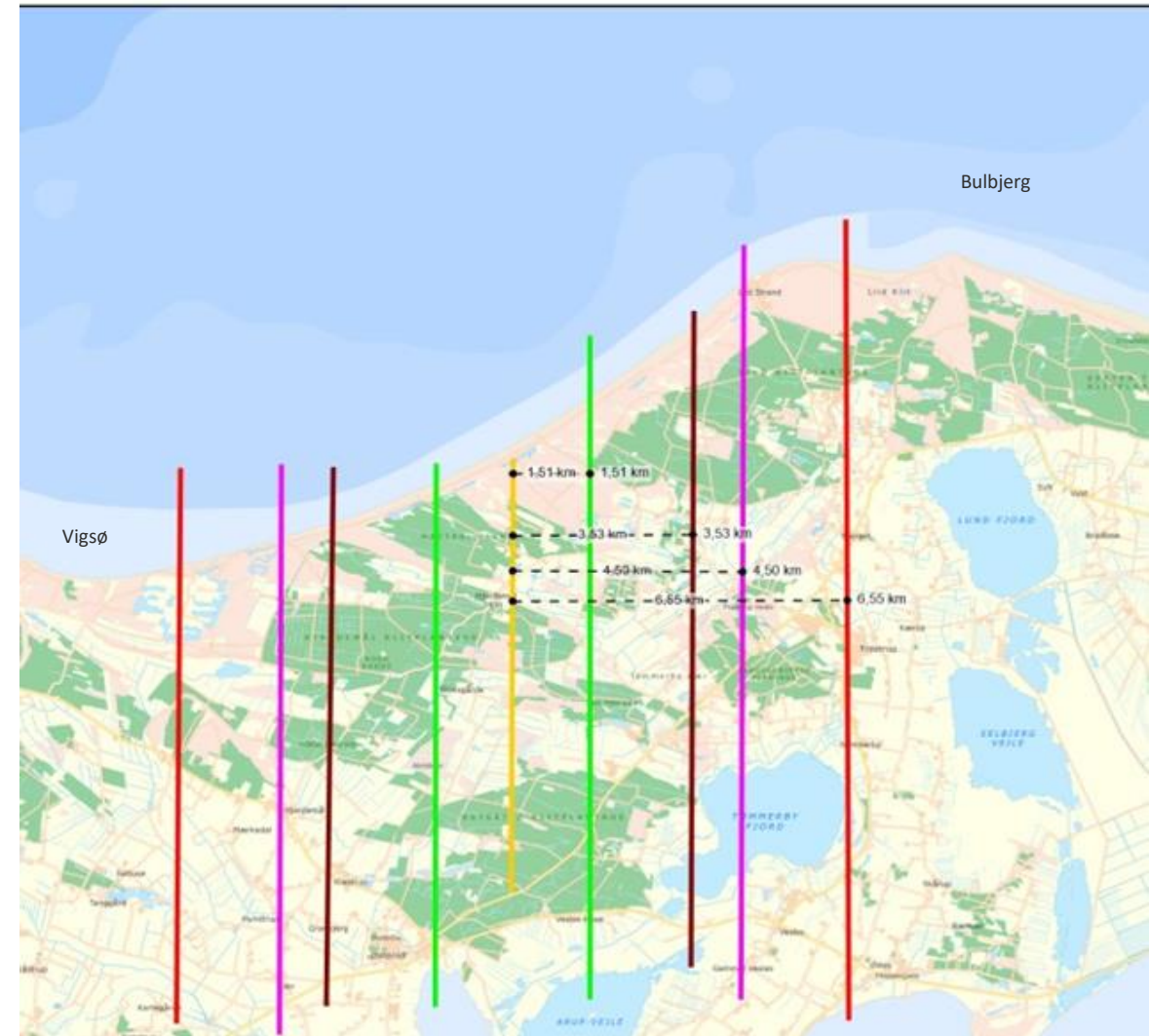


I september 2024 findes der 29 certificerede Dark Sky-parker i Europa, heraf tre i Danmark.



Dark Sky Park Bulbjerg er sårbar over for flere og højere møller og lysmaster

- Med møllehøjder på op til 450 m er det sandsynligt, at der ændres på placering og antal af lysmaster, som advarsel til lavtgående fly. Trafikstyrelsen har alene det afgørende ord – ikke DTU!
- Ændringer i lyssætningen og/eller funktionaliteten af radarstyringen af lyset i afmærkningsmasterne vil sandsynligvis umuliggøre fortsat certificering på grund af lysforurening.
- Et af Danmarks mest stille og internationalt sjældne naturområder frit for lysforurening ødelægges med flere møller og lysmaster i den kystnære, nordatlantiske klithede på Danmarks længste ubebyggede kyststrækning.



**NIGHT SKY BLOTTED OUT
BY LIGHT POLLUTION**

VISIBLE NIGHT SKY

Bulbjerg

Lildstrand

TAK FOR JERES OPMÆRKSOMHED



VERY BAD

BAD

BETTER

BEST