

# Sådan får vi flere dygtige lærere, pædagoger, socialrådgivere og sygeplejersker

MVU-netværkets udspil til styrkelse  
af uddannelserne til lærere, pædagoger,  
socialrådgivere og sygeplejersker.



LÆRERSTUDERENDES  
LANDSKREDS



Sammenslutningen af Danske  
Socialrådgiverstuderende



- 3** Sådan får vi flere dygtige lærere, pædagoger, socialrådgivere og sygeplejersker
- 5** Krav om uddannede praktikvejledere på alle praktiksteder
- 5** Mere øvelsesbaseret undervisning og simulation
- 6** Undervisere tæt på praksis
- 7** Forpligtende studiemiljøer, der skaber fællesskab og tilknytning
- 8** Finansiering af transport under praktik
- 9** En bæredygtig økonomi
- 10** anbefalinger til læreruddannelsen
- 11** anbefalinger til pædagoguddannelsen
- 12** anbefalinger til socialrådgiveruddannelsen
- 13** anbefalinger til sygeplejerskeuddannelsen

# INDHOLD

SÅDAN FÅR VI FLERE DYGTIGE LÆRERE, PÆDAGOGER,  
SOCIALRÅDGIVERE OG SYGEPLEJERSKER

2. udgave, august 2024.

Udgivet af Lærerstuderendes Landskreds (LL), Pædagogstuderendes Landssammenslutning (PLS), Sammenslutningen af Danske Socialrådgiverstuderende (SDS) og Sygeplejestuderendes Landssammenslutning (SLS).

# Sådan får vi flere dygtige lærere, pædagoger, socialrådgivere og sygeplejersker

“De varme hænder”. “Velfærdens helte”. “Velfærdsuddannelserne”. Sådan bliver vi ofte omtalt i en samlebetegnelse, men det rummer ikke den komplekse opgave eller mængden af kompetencer og perspektiver vi tager med os ud i verden som fremtidens lærere, pædagoger, socialrådgivere og sygeplejersker.

Formålet med dette udspil er at kvalificere debatten og give politikere og interessenter en bedre forståelse og vidensgrundlag om fremtidens professionsbacheloruddannelser, så vi sammen kan styrke tilslutningen og kvaliteten.

Hver vores uddannelse er unik. Det kræver vidt forskellige kompetencer at undervise teenagere i tysk, give kemoterapi, udvikle et miljø hvor omsorg, udvikling og læring skaber optimale betingelser for børn eller træffe juridiske afgørelser i en sagsbehandling. Det kræver også forskellige faciliteter og undervisningsmetoder at tilegne sig de rette kompetencer.

Hvis fremtidens Danmark skal hænge sammen, er samfundet afhængigt af vores professionalisme og de kompetencer som vi lærer på hver vores uddannelse. Hvis det skal lykkes, så kræver det velfinansierede uddannelser tæt på praksis og af høj kvalitet, som flere søger mod. Hvis disse ting ikke adresseres med en kommende reform, er vi bekymrede for konsekvenserne.

Desværre har de seneste år vist, at færre søger vores uddannelser<sup>1</sup>, og at der er et højt frafald på uddannelserne<sup>2</sup>. Det er afgørende at få vendt den negative udvikling.

Vi ser udfordringerne på arbejdspladserne under vores praktikker – ambitiøse, dygtige, hårdtarbejdende kollegaer, der knækker sammen under arbejdspresset. De mangler dygtige, uddannede kollegaer.

Hver uddannelse har brug for investeringer for at være gode uddannelser for fremtidens lærere, pædagoger, socialrådgivere og sygeplejersker, til gavn for fremtidens velfærdssamfund.

Som beskrevet er vi fire meget forskellige grupper af studerende – derfor finder du i slutningen af denne udgivelse et udspil fra hver af os: Lærerstuderendes Landskreds, Pædagogstuderendes Landsammenslutning, Sammenslutningen af Danske Socialrådgiverstuderende og Sygeplejestuderendes Landssammenslutning. Men vi har også seks fælles forslag, der på tværs af vores uddannelser og fag, kan hæve kvaliteten, gøre uddannelserne mere attraktive og mindske frafaldet på de fire store professionsuddannelser.

God fornøjelse.

<sup>1</sup> Danske professionshøjskoler: “Udviklingen i antal optagne på professionshøjskolerne”, *Danske professionshøjskoler*, juli 2024

<sup>2</sup> Danske Professionshøjskoler. “Analysenotat: Frafall på uddannelserne til pædagog, sygeplejerske, lærer og socialrådgiver.” *Danske Professionshøjskoler*, januar 2023

*Anneline*

**Anneline Larsen, forperson**  
Lærerstuderendes Landskreds (LL)



**LÆRERSTUDERENDES**  
LANDSKREDS

*Klara Hippe Hansen*

**Klara Hippe Hansen, forperson**  
Pædagogstuderendes  
Landssammenslutning (PLS)



*Rikke Flebbe Ida Friis Christoffersen*

**Rikke Flebbe og Ida Friis Christoffersen, forpersonskab**  
Sammenslutningen af Danske Socialrådgiverstuderende (SDS)



**Sammenslutningen af Danske  
Socialrådgiverstuderende**

*Nicolaj Laue Juhl*

**Nicolaj Laue Juhl, forperson**  
Sygeplejestuderendes  
Landssammenslutning (SLS)

# Krav om uddannede praktikvejledere på alle praktiksteder

Når studerende skal lære et fag i praksis, er dygtige, uddannede vejledere enormt vigtige<sup>3</sup>.

I dag er sygeplejerskeuddannelsen den eneste uddannelse, på tværs af lærere, pædagoger, socialrådgivere og sygeplejersker, som stiller krav om uddannede vejledere<sup>4</sup> i praktikken.

Derfor foreslår vi at indføre et krav om vejlederuddannelse for dem, der har studerende i praktik. Det er ikke en komplet løsning at tilføje et krav, for selv på sygeplejerskeuddannelsen mangler der uddannede vejledere til at tage imod studerende, og derfor skal der løbende være kvalitetssikring af praktikstederne.

Med et krav om, at alle praktikvejledere har en vejlederuddannelse, vil niveauet af vejledning og feedback blive bedre. Individuel feedback er med til at udvikle studerende, når de skal lære faget. Det er her, hvor der for alvor er plads til refleksion over praksis og hvordan studerende kan blive endnu dygtigere til deres fag.

Derfor er uddannede vejledere afgørende, når studerende er i praktik.

## Vores ønsker til fremtidens praktikvejledere

- uddannet i pædagogik
- uddannet i at videreformidle
- Indsigt i uddannelsen
- lyst til at lære fra sig
- lyst til at have medansvar for studerendes uddannelse
- honoreres ordentligt for opgaven

# Mere øvelsesbaseret undervisning og simulation

Det unikke ved professionsuddannelserne bør være vekselvirkningen i uddannelsesforløbet, så den studerende formår at koble den essentielle teori med den virkelige praksis. I dag er der dog en tendens til, at teorien primært er noget de studerende møder i undervisningen, og praksis er forbeholdt praktikken.

For at hæve kvaliteten af professionsuddannelserne kræver det, at koblingen mellem teori og praksis styrkes, så teorien bliver taget med i praktik, og praktikken tages med ind på uddannelsesstedet. Derfor foreslår vi, at der afsættes økonomi til at skabe mere øvelses- og simulationsbaseret undervisning, hvor studerende kan udvikle og øve professionsspecifikke kompetencer så tidligt som muligt på uddannelsen. Når studerende har god tid til at tilegne sig praktiske kompetencer, både på uddannelsesstedet og i praktik, vil det øge kvaliteten af alle uddannelserne og klæde studerende bedst muligt på til arbejdslivet.

Det kræver øvelse at blive den dygtigste. Derfor er det enormt vigtigt for professionsstuderende at øve ting fra praksis i trygge omgivelser og ved hjælp af simulation.

## Eksempler på, hvad der kunne gøre os dygtigere:

### Lærerstuderende:

Lærerstuderende bliver tilknyttet en fiktiv skole. Her kan de studerende øve sig i Aula-kommunikation med forældre, forholde sig til akutte situationer og planlægge årshjul.

### Pædagogstuderende:

Pædagogstuderende øver "den svære samtale" med forældre eller andre pårørende til borgere og børn, ved hjælp af fx forumteater eller cases.

### Socialrådgiverstuderende:

Socialrådgiverstuderende får undervisning tilrettelagt med praksisnære opgaver, hvor skriftlig kommunikation og formidling trænes.

### Sygeplejestuderende:

Sygeplejestuderende træner praktiske og kommunikative færdigheder til den akut syge patient, f.eks. ved hjertestop og lærer at mestre ABCDE-metoden.

## Undervisere tæt på praksis

Dygtige undervisere på professionsuddannelserne formår at koble teorien til den praksis de studerende skal indgå i, både som studerende på uddannelsen og som færdiguddannede. Det kræver, at der i højere grad er ansættelsesformer og tid, som gør det muligt for undervisere at bibeholde tilknytningen til praksis. På den måde vil undervisere altid være bevidste om den virkelighed de studerende skal ud i, og der åbnes op for at inddrage virkeligheden aktivt i undervisningen.

Derfor foreslår vi, at stat, kommuner og regioner i samarbejde med professionshøjskolerne laver en handleplan for hvert område, der skal vise hvordan der kan skabes flere kombinationsansættelser, hvor man eksempelvis kan arbejde som dansklærer i en folkeskole tre dage om ugen og undervise på læreruddannelsen to dage om ugen.

Dette vil både hæve kvaliteten på uddannelsen og skabe flere karriereveje for færdiguddannede, hvilket kan bidrage til fastholdelse i faget samt bidrage til et uddannelsessystem, der passer til fremtidens arbejdsmarked.

## Forpligtende studiemiljøer, der skaber fællesskab og tilknytning

Gode studiemiljøer skaber attraktive uddannelser, der både tiltrækker og tilknytter studerende. Det forudsætter dog, at rammerne indrettes på en måde, hvor de studerende kan mærke hvilken uddannelse de går på, og at de studerende har indflydelse på både rammer og indhold for uddannelsen.

48% af unge oplever i lav grad eller slet ikke at have indflydelse på beslutninger, der påvirker deres trivsel på deres uddannelse<sup>5</sup>. Det er et stort problem, da medbestemmelse og indflydelse har betydning for studerendes engagement og tilknytning til uddannelsen.

Et godt studiemiljø med medbestemmelse og indflydelse hviler på et stærkt lokalt foreningsliv og en tydelig demokratisk struktur. Den demokratiske struktur skal sikre lige muligheder for indflydelse for såvel studerende som ledere, samt at de faglige organisationer spiller en tydelig rolle i uddannelsen af fremtidens lærere, pædagoger, socialrådgivere og sygeplejersker.

### Derfor foreslår vi, at:

- der i alle udvalg og demokratiske organer skal være et lige antal af studerende, undervisere og ledelsesrepræsentanter, for at sikre lige muligheder for indflydelse.
- foreningslivet får flere midler til at skabe, genoplive og værne om traditioner og arrangementer for de enkelte uddannelser og lokale uddannelsessteder.
- studerende skal sikres indflydelse på indretningen af deres uddannelsessted.
- studerende skal have ret til at bruge uddannelsesstedets faciliteter til både studiepolitiske, faglige og sociale formål.

# Finansiering af transport under praktik

Når studerende skal i praktik under deres uddannelse, kan de blive tildelt praktiksteder, der ligger langt fra både uddannelsessted og bopæl. Det giver studerende mulighed for at opleve mange forskellige sider af deres fag, med stor faglig alsidighed, men skaber også lang transporttid, hvilket gør det sværere at varetage et studiejob.

Det har også den tydelige konsekvens, at mange studerende i praktik oplever store udfordringer ved at få økonomien til at hænge sammen i privatlivet, grundet de store ekstraudgifter til transport.

Det rammer alle studerende. Studerende, som bor uden for de store byer, oplever ofte at blive tildelt et praktiksted mere end en times transporttid fra deres bopæl. Men også studerende som har valgt at bosætte sig i cykelafstand fra uddannelsesstedet for netop at spare penge på transport, kan stå med store ekstraudgifter i praktikperioden. For alle gælder det at økonomien på SU presses endnu hårdere.

I dag kan studerende på lærer-, pædagog-, socialrådgiver- og sygeplejerskeuddannelsen hverken få refusion af transportudgifter eller kørselsgodtgørelse under praktikken. Vi foreslår at skabe et system, ligesom på medicinuuddannelsen, hvor studerende der har langt til deres praktiksted, kan søge refusion direkte hos den professionshøjskole, hvor de er indskrevet. Det vil forebygge frafald på uddannelsen og øge kvaliteten af praktikforløbene, studerende vil opleve færre økonomiske udfordringer og dermed trives bedre.

## Så langt væk kan vi komme i praktik – og så meget vil det koste:

**Lærerstuderende** fra VIA i Aarhus kan komme i praktik nord for Randers. Er den studerende bosat i Århus, tager det 2 timer hver vej med offentlig transport. Da man skal være til stede på praktikskolen i 37 timer om ugen og derudover bruger 20 timer på transport, vil det ikke være muligt at have et studiejob i samme periode. Dette hænger dårligt sammen med den øgede udgift til transport.

**En socialrådgiverstuderende** på UC Syd i Aabenraa kommer i praktik i Sønderborg. Hver dag bruges cirka tre timer på transport med offentlig transport, og det koster 663 kr. om måneden med ungdomskort. Beløbet udgør mere end 10% af den ordinære SU.

**Sygeplejestuderende** på Københavns Professionshøjskole, Tagensvej kan komme i praktik i Hornbæk. Hvis den studerende er bosat nær skolen, vil transporten tage mere end 3,5 time og koste over 100 kr. på rejsekortet om dagen.



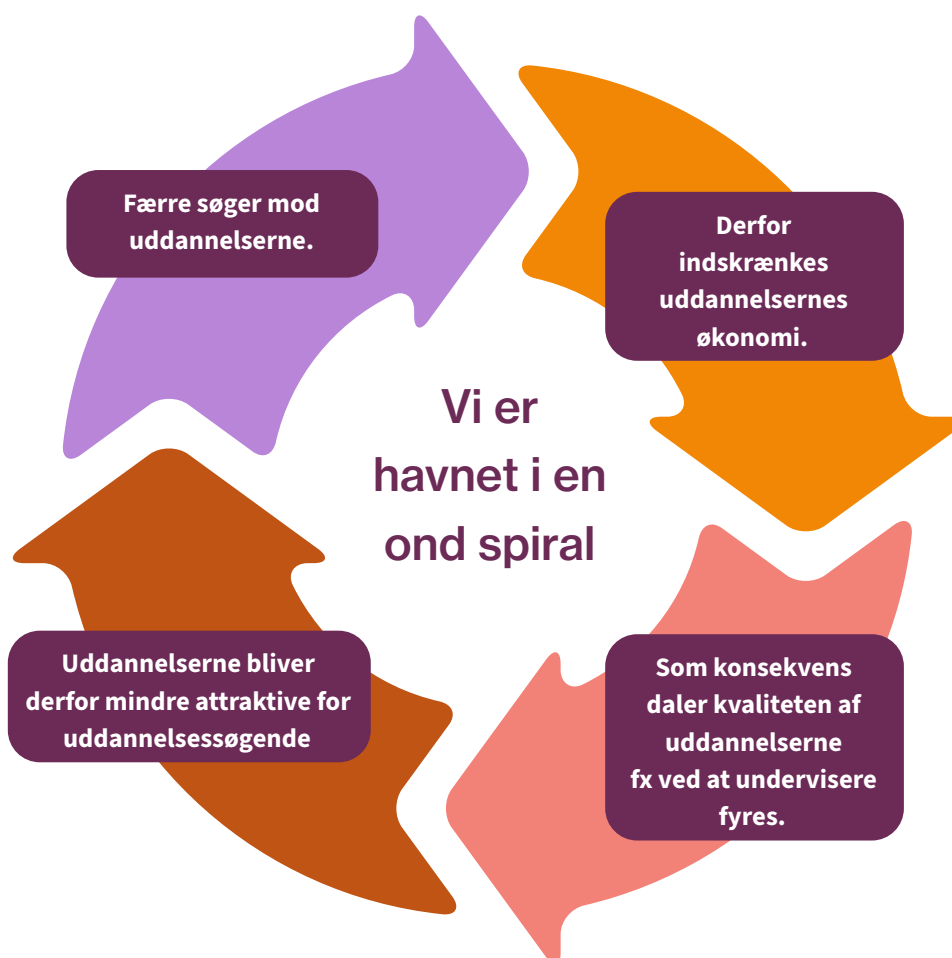
# En bæredygtig økonomi

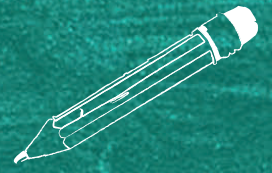
Vores uddannelser har i en længere årrække oplevet et fald i ansøgere, hvilket har udhulet uddannelsesstedernes økonomi. Problemet er især stort uden for de fire største byer i Danmark. Det nuværende økonomiske grundlag for uddannelserne er uholdbart, når en så markant del af økonomien er bundet op på antallet af studerende og dimittender. Det har store konsekvenser for uddannelserne og de studerende, fordi behovet for en underviser er det samme, uanset om der er 5 eller 25 studerende i lokalet.

**Vi ønsker i stedet en bæredygtig finansieringsmodel, der giver uddannelser og studiemiljø af den højeste kvalitet.**

**Derfor foreslår vi at afskaffe resultattilskuddet, sænke aktivitetstilskuddet og hæve grundtilskuddet tilsvarende.**

**For at sikre uddannelser i alle dele af Danmark, foreslår vi desuden at det decentrale tilskud øges og at det individuelle taxameter erstattes med et holdtaxameter for uddannelsesudbud udenfor de fire største byer.**





# SÅDAN STYRKES LÆRERUDDANNELSEN

## KRAV OM UDDANNEDE PRAKTIKLÆRERE

Hver fjerde lærerstuderende oplever, at praktiklæreren ikke drøfter koblingen mellem teori og praksis<sup>1</sup>, selvom netop den kobling på mange måder er det, der skaber kvalitet i læreruddannelsen. Derfor foreslår Lærerstuderendes Landskreds (LL), at der indføres et krav om, at alle praktiklærere skal være uddannede indenfor vejledning og at der afsættes en national pulje til uddannelse af praktiklærere i hele Danmark.

## OPRET EN NATIONAL LÆRERSTARTSORDNING

43% af lærere under 30 år har overvejet at forlade folkeskolen<sup>2</sup>. Det skyldes blandt andet manglende sammenhæng mellem tid og opgaver. Lærerstuderendes ønsker til vilkårene som nyuddannede viser klart, at en mentorordning, mere forberedelsestid pr. undervisningstime og mulighed for sparring med andre nyuddannede vil gøre overgangen fra lærerstuderende til lærere bedre<sup>3</sup>. Derfor mener vi, at der skal oprettes en national lærerstartsordning, som skal indebære netop ovenstående tiltag. Det sikrer, at alle, uanset hvilken kommune nyuddannede får job i, oplever en tryk start på lærergerningen, tilvælger folkeskolen som arbejdsplads og får rammerne til at lykkes.

## FLERE MULIGHEDER FOR EFTER- OG VIDEREUDDANNELSE

Verden udvikler sig, og kriterierne for god undervisning i folkeskolen bør gøre det samme. Samtidig har hele 16% fravalgt læreruddannelsen, fordi videreuddannelsesmulighederne ikke er gode nok<sup>4</sup>. Vi skal tiltrække flere til lærergerningen og motivere til at fortsætte arbejdet i folkeskolen. Derfor foreslår LL, at der oprettes flere muligheder for efter- og videreuddannelse for lærere, der styrker lærernes kompetencer og faglige udvikling og giver lyst til at fordybe sig endnu mere i lærergerningen.

## MENINGSFULD MERIT

På læreruddannelsen er al undervisning i undervisningsfagene bundet op på fagdidaktik. Det betyder, at når emner som grammatik behandles på danskholdet, så hænger det uløseligt sammen med, hvordan man som lærer kan undervise eleverne i grammatik. Dette er kernen af lærerfagligheden, og det skal vi værne om for, at der også i fremtiden er inspirerende og varieret undervisning i folkeskolen. Derfor mener LL, at merit på den ordinære læreruddannelse altid skal foregå ved en individuel vurdering. Der skal oprettes et nationalt meritråd på tværs af professionshøjskoler, der sikrer, at studerende uanset geografi vurderes ud fra samme kriterier.

<sup>1</sup> EVA 2023, "Oplevelsen af praktik på uddannelserne til lærer, pædagog, sygeplejerske og socialrådgiver"

<sup>2</sup> Folkeskolen 2023, "DLF vil have lærerstartsordning til alle"

<sup>3</sup> LL 2023, "Studielivsundersøgelse"

<sup>4</sup> EVA 2023, "Valg og fravalg af uddannelserne til lærer, pædagog, sygeplejerske og socialrådgiver"



**LÆRERSTUDERENDES  
LANDSKREDS**

# EN NY PÆDAGOGUDDANNELSE MED MERE UNDERVISNING OG PÆDAGOGIK SAMT EN STYRKET PRAKTIK

## En uddannelse med styrket faglighed og teoretisk grundlag:

Vi vil have et gennemgående pædagogikfag, så faglighed og professionsidentitet har sin forankring i pædagogikken.

Med en styrket faglighed og et mere solidt teoretisk grundlag i pædagoguddannelsen sikres det, at vi får en dybere forståelse for pædagogikken og de teoretiske tilgange, der ligger til grund for det pædagogiske arbejde i praksis.

## Kreative og æstetiske elementer i uddannelsen:

En ny pædagoguddannelse skal øge kreativiteten og æstetikken ved at integrere æstetiske og kreative fag som musik, drama og billedkunst i undervisningen. Dette skal sikre, at uddannelsen skaber rum, hvor studerende udforsker deres kreative evner og lærer at udtrykke sig gennem forskellige former for kunstneriske udtryk.

Ved at integrere disse elementer i pædagoguddannelsen kan man skabe et mere inspirerende og kreativt læringsmiljø, der kan styrke de studerendes evner til at tænke kreativt og udvikle deres æstetiske sans til fordel for arbejdet med børn og unge.

## Inklusion og diversitet:

Pædagoguddannelsen skal have langt større fokus på inklusion og diversitet. Der er behov for, at specialpædagogik ikke kun er for studerende, der vælger en specialisering med dette fokus. Alle kommende pædagoger skal arbejde med forskellige børn og unges behov, og skal vi lykkes med at styrke inklusionen i det pædagogiske arbejde, er det nødvendigt fokus og vigtigt, at alle studerende får kompetencer til at arbejde med dette.

## PLS ønsker en pædagoguddannelse med:

- Flere konfrontationstimer
- Mere feedback og vejledning af de studerende
- Semesterstruktur med mulighed for fordybelse
- Pædagogik og æstetik skal tilbage som fag i uddannelsen
- En væsentlig konkretisering og reduktion i antallet af videns- og færdighedsmål
- Placeringen af den 2. og 3. praktikperiode ændres, så opstarten af de lange praktikker ikke falder sammen med sommerferien
- Krav om uddannede praktikvejledere
- Studerende skal ikke indgå i normeringen i praktikken
- Øget fokus på social-/special-området i grundfagligheden

Læs vores fulde udspil til en ny pædagoguddannelse med mere undervisning og pædagogik samt en styrket praktik her:



# SAMMEN OM BEDRE

## UNDERVISNINGSVILKÅR PÅ

# SOCIALRÅDGIVERUDDANNELSEN

### **SPECIALISEREDE OMRÅDER**

Socialrådgiveruddannelsen er en generalistuddannelse, og sådan skal det forblive. Dog er der manglende nuancer i de borgergrupper vi modtager undervisning i. Da man f.eks. ikke kan slå alle "voksne udsatte" over samme kam, kræver vi mere specialiseret viden inden for områderne. Dette skal foregå på tværs af de fire vidensområder. Her kan vi f.eks. tale om seksualitet, kønsidentitet, integration, sexarbejdere, gældsramte borgere mv. Alle aktuelle områder vi mangler viden om på uddannelsen. Vi skal som socialrådgiver arbejde med mange forskellige problemstillinger og det er vigtigt at vores undervisning afspejler dette.

### **UNDERVISNING SKABER RAMMER FOR ET GODT STUDIEMILJØ**

Vi ser et behov for at undervisningen tilrettelægges så der er potentiale for et stærkt samarbejde og fællesskab mellem studerende og undervisere. Undervisning skal være med til at danne rammer for et godt studiegruppearbejde. Hensigtsmæssige gruppedannelsesprocesser er omdrejningspunktet for en dannelsesproces. Det vil udvikle stærke kompetencer i at samarbejde med fremtidige kollegaer. Derfor skal undervisningen foregå på mindre hold af maksimalt 40 studerende, hvor der er tid til spørgsmål, refleksion og sparring med underviserne. Det er her studerende har mulighed for at stille sig nysgerrige på komplekse målgrupper, etiske dilemmaer og de retlige reguleringer i et trygt studiemiljø.

### **KONFRONTATIONSTIMER**

Vi kan ikke nøjes med blot at læse, for at blive dygtige socialrådgivere. Det kræver dialog med undervisere, refleksion, vejledning og feedback. Derfor kræver vi konfrontationstimer på mindst 20 timer om ugen. Det giver mulighed for studerende og undervisere at være tæt på hinanden, hvilket skaber plads til selvudvikling og opkvalificering af den fremtidige socialrådgiver.

### **MERE PRAKTIK**

Det helt unikke ved en professionsuddannelse er at teori og praksis møder hinanden. Man får i praksis lov til at sammenkoble teori og anvende det i konkrete situationer og arbejdet med borgere. Kun gennem praktikken opnår vi sammenslagskraft mellem teori og praksis. Vi kan nemlig ikke kun blive dygtige til vores arbejde, ved at læse om det. Derudover er socialrådgiveruddannelsen en generalistuddannelse der skal forholde sig til en bred vifte af borgere, med hver deres komplekse problemstillinger. Vi ønsker praktikken afspejler dette. De studerende skal have ret til at udforske forskellige målgrupper indenfor vores fag og derfor kan vi ikke nøjes med en enkelt praktik.



# Anbefalinger til en bedre og mere attraktiv sygeplejerskeuddannelse

## Bedre kvalitet og mere fleksibilitet i praktik

Praktikkerne fylder en stor del af uddannelsen og giver unikke læringsmuligheder for at koble teori med praksis. Desværre opnår en del studerende ikke den læring. Blandt dem der overvejer at stoppe uddannelsen siger 41 % at det skyldes forhold relateret til praktikforløbene (DSR 2024). Det kræver bedre kvalitetssikring af praktikstederne og tilpasning til den enkeltes læringsbehov og -ønsker.

- Bedre kvalitetskontrol med kvaliteten på praktiksteder
- Mere indflydelse på tilrettelæggelsen af eget praktikforløb
- Mulighed for praktik i alle dele af sundhedsvæsenet og på tværs af landet

## Ordentlige løn- og arbejdsvilkår med fokus på læring

At være en del af normeringen må ikke gå ud over læringsudbyttet i praktik. 38 % af de sygeplejestuderende er enige eller overvejende enige i, at de har oplevet i perioder at blive brugt som arbejdskraft uden fokus på læring” (DSR 2023). Der skal derfor opsættes tydelige rammer for, hvordan vi sikrer at læringen stadig er hovedfokus, når vi ansættes i praktik, ligesom øvrige løn- og arbejdsvilkår skal være bæredygtige for et langt arbejdsliv som sygeplejerske.

- Læringsudbyttet skal tydeligt fremgå i ansættelseskontrakten
- Løn efter kompetencer og kvalifikationer, som afspejler hvor langt man er på uddannelsen
- Ansættelse under overenskomst, der forhandles af Dansk Sygeplejeråd

## En mere mangfoldig sygeplejerskeuddannelse

Undervisningen på sygeplejerskeuddannelsen skal afspejle det samfund, vi er en del af, og fremme en mere mangfoldig sygepleje. Det skal for eksempel gøres mere attraktivt for mænd at søge ind på uddannelsen. I Danmark er kun 8 % af de sygeplejestuderende mænd (Danske Professionshøjskoler 2023), mens det i Norge er 17 % af de sygeplejestuderende (Sykepleien 2021). Vi kan og skal gøre det markant bedre i Danmark.

- Målrettede indsatser som kan gøre uddannelsen mere attraktiv for alle køn
- Viden om køn, seksualitet, og mangfoldighed skal integreres på uddannelsen
- Mere mangfoldighed i undervisningsmaterialet

Kilder:

DSR 2023, DSR Analyse ”NOTAT Praktik og trivsel”.

DSR 2024, DSR Analyse ”Studielivsundersøgelsen 2024”.

Danske Professionshøjskoler 2023, Fakta om sygeplejerskeuddannelsen.

Sykepleien 2021, ”Stadig flere menn vil bli sykepleiere” 21.12.2021.

Læs vores fulde udspil til en bedre og mere attraktiv uddannelse her:



# Noter

- 1 Danske professionshøjskoler: "Udviklingen i antal optagne på professionshøjskolerne", *Danske professionshøjskoler*, juli 2024
- 2 Danske Professionshøjskoler. "Analysenotat: Frafald på uddannelserne til pædagog, sygeplejerske, lærer og socialrådgiver." *Danske Professionshøjskoler*, januar 2023
- 3 "Oplevelsen af praktik på uddannelserne til lærer, pædagog, sygeplejerske og socialrådgiver | EVA." *Danmarks Evalueringsinstitut*, 2023
- 4 Retsinformation. *Bekendtgørelse om uddannelsen til professionsbachelor i sygepleje*, 3 juni 2009
- 5 DUF, Ungeanalyse, 2023



Har du spørgsmål til udspillet eller vil du mødes en uddybende snak?

Så kontakt os:

**Lærerstuderendes Landskreds (LL)**

Annelise Larsen, forperson

ALA@dlf.org

+45 30 92 55 15

**Pædagogstuderendes**

**Landssammenslutning (PLS)**

Klara Hippe Hansen, forperson

khik@pls.dk

+45 25 58 95 46

**Sammenslutningen af Danske**

**Socialrådgiverstuderende (SDS)**

Ida Friis Christoffersen

sdsnaestformand@socialraadgiverne.dk

+45 61 22 57 40

**Sygeplejestuderende**

**Landssammenslutning (SLS)**

Nicolaj Laue Juhl, forperson

nlj@dsr.dk

+45 20 77 76 99