

# Årsrapport 2023



# Indhold

## Nøgletal 2023

### 1. Om Socialtilsyn Midt

1.1 Socialtilsynets kerneopgaver.....	9
1.2 Hvem fører Socialtilsyn Midt tilsyn med.....	10
1.3 Socialtilsynets organisering og medarbejdere .....	11

### 2. Socialtilsynets virke 2023 – gennemgang af det kvantitative data

2.1 Inddragelse af godkendelser og ophørte tilbud og plejefamilier .....	16
2.2 Nye sociale tilbud og plejefamilier i 2023 .....	18
2.3 Gennemførte tilsynsbesøg .....	20
2.4 Sanktionssager og baggrunden herfor .....	22
2.5 Tilbudsstrukturen i 2023.....	23
2.6 Henvendelser om bekymrende forhold (whistleblower) .....	27
2.7 Sagsbehandlingstider i 2023 .....	29
2.8 Aktindsigt 2023 .....	30
2.9 Ankeafgørelser i 2023 .....	30
2.10 Magtanvendelser .....	31

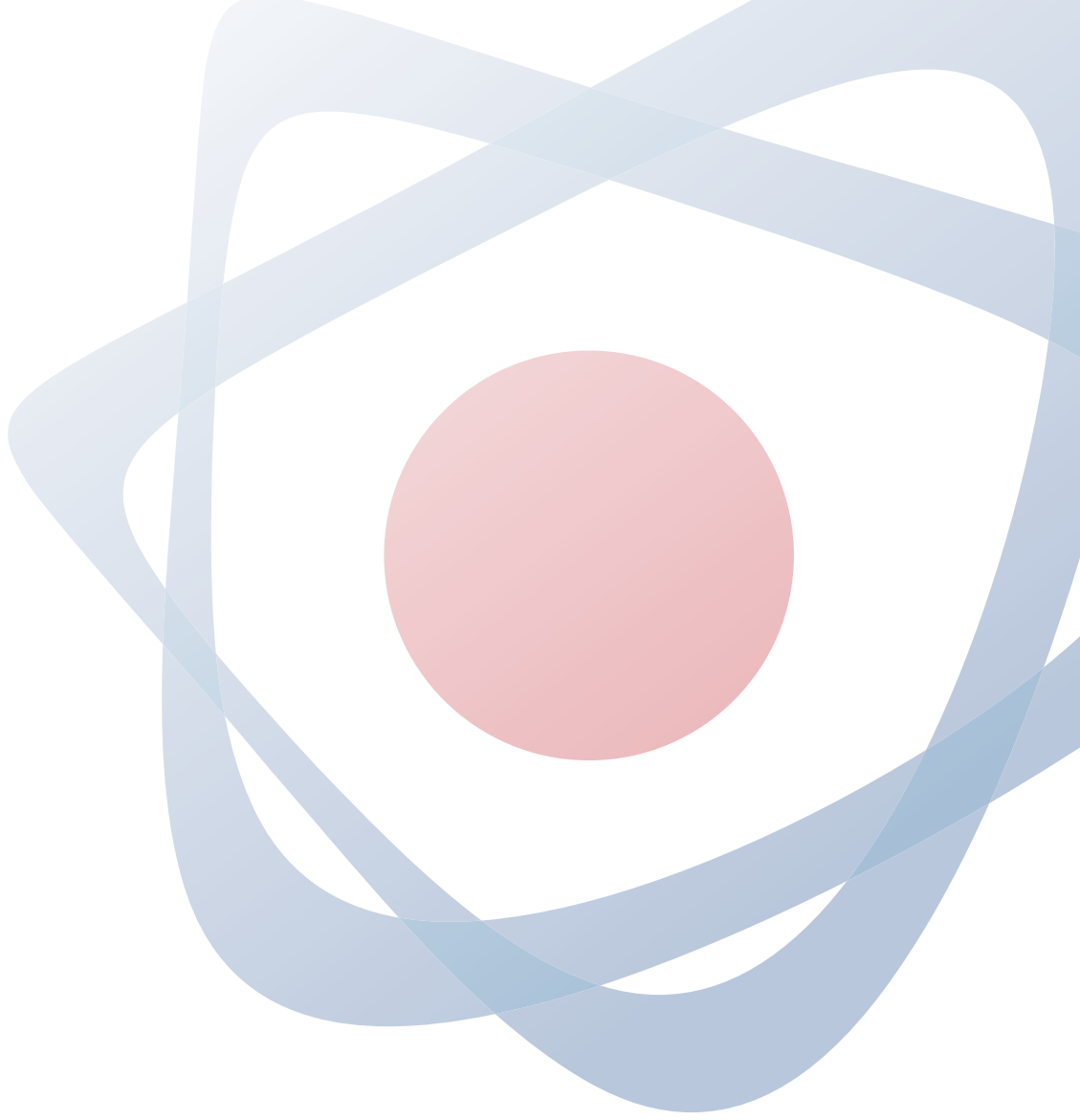
### 3. Økonomi

3.1 Socialtilsyn Midts økonomi 2023.....	32
3.2 Tilsynstakster og objektive finansieringsandele .....	34

### 4. Den generelle kvalitet i sociale tilbud og plejefamilier

### 5. Socialtilsyn Midts fokuspunkter i årsrapporten 2023

5.1 Udarbejdelse af ny strategi for Socialtilsyn Midt .....	38
5.2 Specialistfunktionen og det økonomiske tilsyn .....	40
5.3 Implementering af nye indikatorer i kvalitetsmodellen vedr. børns læringsmiljø ...	42



### Antal plejefamilier

1188 plejefamilier



### Antal tilbud

496  
plejefamilier



### Antal nygodkendelser

58 plejefamilier  
17 sociale tilbud



### Antal tilbagekaldte godkendelser

4 plejefamilier  
0 sociale tilbud



### Antal whistleblows

613 henvendelser



### Antal sanktionssager

8 sanktionssager



### Ankeafgørelser retur

17 afgørelser



### Magtanvendelser

1332 magtanvendelser  
på børn- og ungeområdet  
1353 magtanvendelser på  
voksenområdet



# Nøgletal 2023

På denne side findes oversigt over Socialtilsyn Midts virke i 2023, hovedkonklusionerne i Socialtilsyn Midts vurdering af kvaliteten i tilbuddene og de fokuspunkter, som belyses i årsrapporten for 2023.

## Kvalitet i tilbuddene 2023

I løbet af 2023 har samtlige sociale tilbud og plejefamilier modtaget mindst ét driftsorienteret tilsynsbesøg i overensstemmelse med lov om socialtilsyn.

Data, der er blevet indhentet i forbindelse med tilsynsbesøgene indikerer, at den generelle kvalitet er tilfredsstillende. Både tilbud og plejefamilier kan sikre de anbragte borgeres trivsel, sundhed og udvikling.

Konklusionen fra Socialtilsyn Midt er, at både tilbud og plejefamilier generelt kan tilbyde de nødvendige betingelser for anbragte borgere, og dermed forsikre omsorg, trygge rammer, medbestemmelse, trivsel og udvikling for den enkelte borger.

## Socialtilsyn Midts fokuspunkter i 2023

Socialtilsyn Midt har i 2023 valgt at belyse følgende fokuspunkter i årsrapporten:

- Udarbejdelse af ny strategi
- Specialistfunktionen og det økonomiske tilsyn
- Implementering af nye indikatorer i kvalitetsmodellen vedr. børns læringsmiljø

Rigtig god læselyst!



Ulla B. Andersen  
Tilsynschef





# Indledning

Der er fem socialtilsyn i Danmark, som hver især har ansvar for at godkende og føre tilsyn med sociale tilbud og plejefamilier inden for de fem geografiske regioner i Danmark. Socialtilsyn Midt fører primært tilsyn med tilbud og plejefamilier i kommunerne i Region Midt (med undtagelse af Silkeborg Kommune) samt Faaborg-Midtfyn Kommune.

Socialtilsyn Midt arbejder for at sikre tryghed og gode rammer for de mest udsatte borgere. Samtidig arbejder Socialtilsyn Midt på at sikre kvalitet og løbende udvikling i de sociale tilbud. Dette fokus kræver et tæt samarbejde med både tilbud og plejefamilier – og borgernes tarv er i centrum.

Hvert år laver Socialtilsyn Midt en årsrapport, der indeholder et tilbageblik på socialtilsynets arbejde og økonomi i det foregående år samt et billede af den generelle kvalitet i de sociale tilbud og plejefamilier for 2023. Derudover bliver der hvert år valgt en række fokusområder, som årsrapporten kort udfolder.







# 1. Om Socialtilsyn Midt

## 1.1 Socialtilsynets kerneopgaver

Overordnet har socialtilsynet to primære opgaver:

- Godkendelse af nye plejefamilier og sociale tilbud
- Føre driftsorienteret tilsyn med eksisterende plejefamilier og de sociale tilbud, der er omfattet af socialtilsynets tilsynsopgave.

### Godkendelse af nye plejefamilier og sociale tilbud

Godkendelsen af nye tilbud og plejefamilier sker på baggrund af en ansøgning. Godkendelsesprocessen ser forskellig ud for plejefamilier og for tilbud, men udgangspunkter er, at socialtilsynet undersøger ansøgers forudsætninger for at opfylde betingelserne for godkendelse. En godkendelse tager udgangspunkt i både socialfaglige, pædagogiske, økonomiske og juridiske krav til kvaliteten.

### Driftsorienteret tilsyn med eksisterende plejefamilier og sociale tilbud

Socialtilsynene skal løbende sikre, at godkendte tilbud og plejefamilier opretholder den fornødne kvalitet. Ifølge lov om socialtilsyn §7, stk. 3, skal socialtilsynene aflægge mindst ét driftsorienteret tilsynsbesøg hos de sociale tilbud og plejefamilier. Centerkonstruktioner og tilbud med flere afdelinger skal have fysisk besøg på alle adresser og afdelinger mindst én gang om året i forbindelse med det driftsorienterede tilsyn. De overordnede formål med tilsyn er:

- Et professionelt og uafhængigt tilsyn
- Forhindre misbrug og overgreb på tilbuddets borgere
- Kvalitet i de sociale tilbud
- Effektivitet i indsatsen

### Kvalitetsmodellen og tilsynsrapporten

Når det skal vurderes om et tilbud eller plejefamilie har den fornødne kvalitet bruges kvalitetsmodellen, der består af 7 temaer. Kvalitetsmodellen udgør således en ramme for vurderingen og understøtter det tilsynsfaglige skøn, der altid foretages i den konkrete vurdering af kvaliteten i et tilbud eller i en plejefamilie. Udover de 7 temaer i kvalitetsmodellen vurderes tilbuddenes og plejefamiliernes samlede kvalitet også på baggrund af tilbuddets og plejefamiliens økonomi.

Efter et tilsynsbesøg udarbejdes en tilsynsrapport, der indeholder socialtilsynets bedømmelse og vurdering af om tilbuddet eller plejefamilien har den fornødne kvalitet og samlet set fortsat opfylder betingelser for godkendelse.

### Kvalitetsudvikling og kontrol

I forbindelse med vurderingen af et tilbud eller en plejefamilies kvalitet har socialtilsynet mulighed for at fremhæve et udviklingspotentiale for tilbud og plejefamilier. Dette gøres ved brugen af udviklingspunkter. Socialtilsynet kan desuden træffe afgørelse om påbud, skærpet tilsyn eller ophør af godkendelse, hvis tilbud eller en plejefamilie ikke leverer den fornødne kvalitet. Det er Socialtilsyn Midts oplevelse, at størstedelen af sanktionssagerne har et konstruktivt forløb, som resulterer i genoprettelse af kvaliteten.



## 1.2 Hvem fører Socialtilsyn Midt tilsyn med

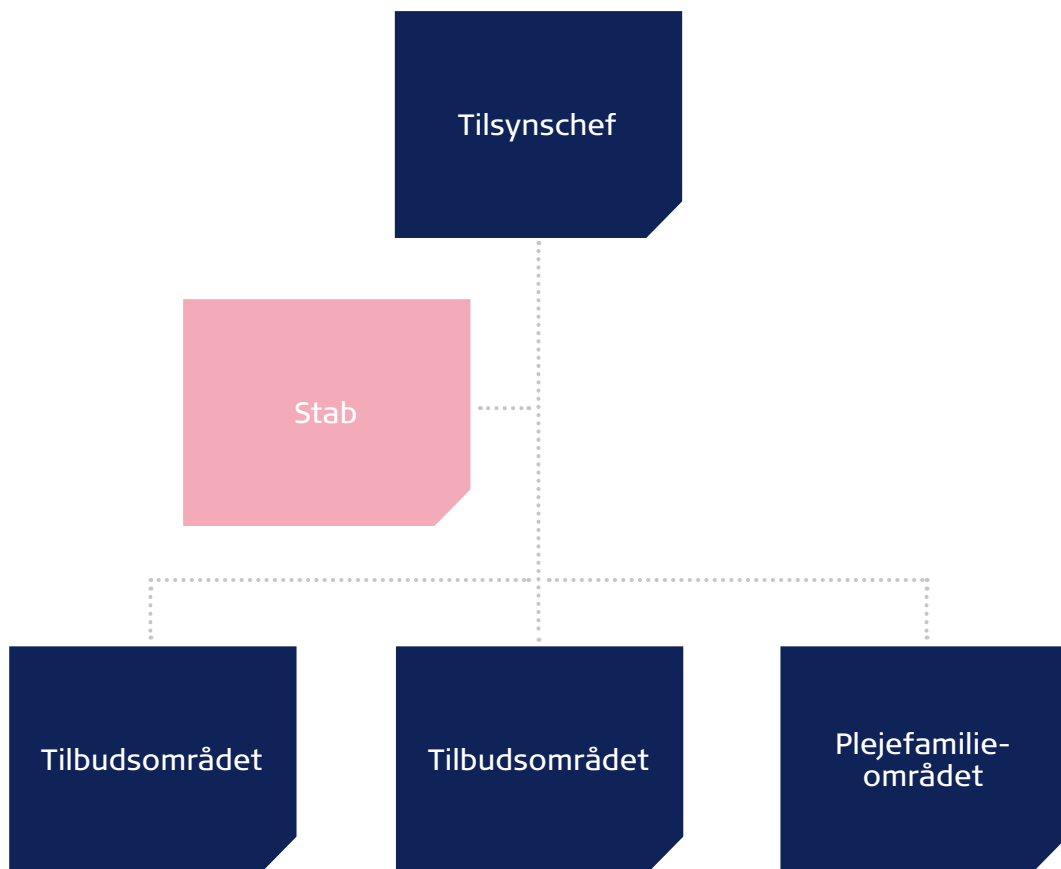
Socialtilsyn Midt har ansvar for at godkende og føre driftsorienteret tilsyn med sociale tilbud og plejefamilier:

- Almen, forstærkede og specialiserede plejefamilier efter § 43, stk. 1, nr. 1-3, i barnets lov
- Børne- og ungehjem som døgninstitution, § 43, stk. 1, nr. 6, og stk. 3
- Børne- og ungehjem som opholdssted, § 43, stk. 1, nr. 6, og stk. 3
- Botilbud til voksne efter §§ 107, 108, 109 og 110 i lov om social service. Det omfatter herberger og krisecentre samt midlertidige og længerevarende botilbud til personer med nedsat fysisk eller psykisk funktionsevne
- Stofmisbrugsbehandlingstilbud efter § 101 og § 101a i lov om social service
- Alkoholbehandlingstilbud efter sundhedslovens § 141
- Botilbud, hvor der ydes hjælp og støtte efter §§ 83-87, 97, 98 og 102 i lov om social service

Yderligere fører socialtilsynet tilsyn med støtte efter bl.a. servicelovens § 85 til borgere, der bor i plejeboliger eller lignende boformer f.eks. almenboligloven §§ 105, 149a og lejeloven, hvor borgeren er visiteret til boligen af kommunen og hvor støtten ydes af et fast personale, som udgår fra servicearealer i tilknytning til boligerne.

### 1.3 Socialtilsynets organisering og medarbejdere

Socialtilsyn Midt er en kommunal myndighed, som organisatorisk er forankret i Silkeborg Kommune. Socialtilsyn Midt var i 2023 organiseret som vist nedenfor.



Socialtilsyn Midt har pr. 1 december 2023 ansat 91 medarbejdere fordelt på 87,7 årsværk:

- 1 tilsynschef (kandidatuddannet)
- 4 afdelingsledere (bachelor-, master og kandidatuddannede)
- 2 fagkonsulenter (bacheloruddannede)
- 4 jurister (kandidatuddannede)
- 5 økonomikonsulenter (kandidat- og HK uddannede)
- 2 akademiske medarbejdere (kandidatuddannede)
- 6 administrative medarbejdere (HK-uddannede)
- 2 studentermedhjælpere
- 22 tilsynskonsulenter på plejefamilieområdet (bachelor-, master- og kandidatuddannede)
- 43 tilsynskonsulenter på tilbudsområdet (bachelor-, master- og kandidatuddannede)



## 2. Socialtilsynets virke 2023 – gennemgang af det kvantitative data

Alle sociale tilbud og plejefamilier skal have mindst ét tilsyn om året jf. lov om socialtilsyn. I 2023 har Socialtilsyn Midt aflagt alle sociale tilbud og plejefamilier mindst et tilsynsbesøg enten som anmeldt eller uanmeldt. Jf. lov om socialtilsyn skal alle afdelinger på et tilbud have fysisk tilsynsbesøg. Har et tilbud f.eks. 5 afdelinger skal tilbuddet have 5 fysiske tilsynsbesøg. Plejefamilier skal også have et fysisk tilsynsbesøg om året i henhold til lovgivningen. I 2023 er der flere tilbud og plejefamilier, der har fået et eller flere tilsynsbesøg udover det lovpligtige tilsynsbesøg. Når der aflægges ekstra tilsynsbesøg, kan det eks. være pga. ændring af godkendelsen, undersøgelse af indkomne whistleblower eller opfølgning på sanktioner.



## Socialtilsyn Midts portefølje 2023:

**1188** plejefamilier

**496** sociale tilbud herunder: I alt er der 141 tilbud der indgår i koncerner eller koncernlignende konstruktioner. 58 tilbud er koncerner og 51 tilbud er koncernlignende konstruktioner og 32 tilbud er både koncern- og koncernlignende konstruktioner.

Fra 2022 til 2023 er porteføljen på plejefamilieområdet faldet med 36 plejefamilier fra 1224 til 1188.

På tilbudsområdet er der sket en stigning i porteføljen med 10 tilbud fra 486 i 2022 til 496 i 2023.









## 2.1 Inddragelse af godkendelser og ophørte tilbud og plejefamilier

### Inddragelse af godkendelser på plejefamilieområdet

- I 2023 mistede 4 plejefamilier deres godkendelse som følge af en afgørelse fra Socialtilsyn Midt.

Når en plejefamilie mister sin godkendelse, og ikke længere må arbejde som plejefamilie, beror det på en vurdering af, at plejefamilien ikke længere kan levere den fornødne kvalitet i forhold til plejeopgaven. Mangelfuld kvalitet kan skyldes flere forskellige faktorer f.eks. ændringer i familiedynamikken, samarbejdsvanskeligheder i forhold til det anbragte barns forældre eller anbringende kommune, sygdom, manglende kompetencer og ændrede fysiske rammer og økonomi.

### Ophørte plejefamilier

- 87 plejefamilier valgte selv at stoppe i 2023. Det er 10 plejefamilier færre end i 2022, hvor 97 plejefamilier valgte at stoppe. Grunden til, at plejefamilier ønsker at stoppe, er oftest alder, skilsmisse, flytning, nyt arbejde, familieforøgelse eller udfordringer med egne børn. Der er også nygodkendte plejefamilier, som vælger at stoppe, fordi de oplever, at de ikke kommer i betragtning til plejeopgaver. De ønsker ikke at stå til rådighed uden udsigt til plejeopgaver.

De 87 ophørte plejefamilier fordeler sig på følgende tilbudstyper (typologier):

- 53 var godkendt til almen plejefamilie, § 43 stk. 1, nr. 1
  - 30 var godkendt til forstærket plejefamilie, § 43 stk. 1, nr. 2
  - 4 var godkendt til specialiseret plejefamilie, § 43 stk. 1, nr. 3
- I 2023 ophørte 2 plejefamilier pga. manglende plejeopgaver. Hvis en plejefamilie ikke har haft en plejeopgave i 3 år, bortfalder godkendelsen.

Tabel 2.1.1 Antal tilbagekaldte godkendelser på plejefamilieområdet 2023

Eksisterende plejefamilier	
Inddragelse af godkendelser (ikke godkendt)	4
Ophørte plejefamilier	87
Godkendelse bortfaldet	2

## Inddragelse af godkendelser på tilbudsområdet

- I 2023 var der ingen tilbud, som fik deres godkendelse inddraget af Socialtilsyn Midt.

## Ophørte sociale tilbud

- I 2023 ophørte 8 tilbud af egen drift. I 2022 lå tallet på 5 ophørte tilbud. Når et tilbud lukker, kan det bl.a. skyldes faldende beboerantal, dårlig økonomi, sammenlægning med et andet tilbud eller at tilbuddet ikke længere er omfattet af lov om socialtilsyn.
- Et tilbud lukkede, da de ikke havde haft beboere i en samlet periode på 2 år. Godkendelsen bortfalder, hvis der ikke har været borgere anbragt i tilbuddet i en sammenhængende periode på 2 år

## De ophørte tilbud fordeler sig på følgende tilbudstyper:

- Børne- og ungehjem som døgninstitution, §43, stk. 1, nr. 6, og stk. 3
- Børne- og ungehjem som opholdssted, §43, stk. 1, nr. 6, og stk. 3
- Botilbudslignende tilbud, Almen ældrebolig/handicapvenlig bolig, ABL § 105 stk. 2
- Døgnbehandlingstilbud - Stofmisbrug, § 101, jf. § 107
- Botilbud til ophold, § 107
- Forsorgshjem §110

Tabel 2.1.2 Antal tilbagekaldte godkendelser/ansøgninger på tilbudsområdet 2023

Eksisterende sociale tilbud	
Inddragelse af godkendelser (ikke godkendt)	0
Ophørte tilbud	8
Godkendelse bortfaldet	1



## 2.2 Nye sociale tilbud og plejefamilier i 2023

### Nygodkendte plejefamilier

I 2023 har Socialtilsyn Midt modtaget 99 ansøgninger fra familier, der ønsker at blive godkendt som plejefamilie.

I alt blev der godkendt 58 nye plejefamilier i 2023. Ud af de 58 nye plejefamilier kommer 37 fra puljen på de 99 ansøgninger modtaget i 2023. Godkendelsesprocessen kan trække sig over et årsskifte, og ud af de 58 nye plejefamilier er der 21 plejefamilier, som indsendte ansøgning i 2022.

De godkendte plejefamilier fordeler sig på følgende tilbudstyper (typologier):

- 36 blev godkendt til almen plejefamilie, § 43, stk. 1, nr. 1
- 21 blev godkendt til forstærket plejefamilie, § 43 stk. 1, nr. 2
- 1 blev godkendt til specialiseret plejefamilie § 43 stk. 1, nr. 3

### Ikke godkendte nyansøgere og tilbagekaldte ansøgninger på plejefamilieområdet

Ikke alle ansøgere gennemfører godkendelsen til plejefamilie. De afbryder godkendelsesprocessen og trækker deres ansøgning tilbage. Andre ansøgere vælges fra i screeningsprocessen, da de ikke har de fornødne kompetencer m.m.

- I 2023 trak 48 ansøgere deres ansøgninger tilbage. Når ansøgere vælger at trække deres ansøgning tilbage, skyldes det oftest, at der under godkendelsesprocessen sker ændringer i familiens situation. Familien kan ansøge igen, når den familiemæssige situation er faldet på plads.
- I 2023 blev alle ansøgere, som gennemførte processen, godkendt.

Tabel 2.2.1 Nye plejefamilier 2023

Nye plejefamilier	
Nygodkendte plejefamilier	58
Ikke godkendte nyansøgere	0
Ansøgninger trukket tilbage	48

## Nygodkendte sociale tilbud

I 2023 godkendte Socialtilsyn Midt 17 sociale tilbud.

De godkendte tilbud fordeler sig på følgende:

- 7 tilbud er godkendt til børn og unge
- 10 tilbud er godkendt til voksne:
  - 3 Botilbudslignende tilbud
  - 2 Forsorgshjem
  - 4 Botilbud til midlertidige og længerevarende tilbud
  - 1 Døgnbehandlingstilbud

## Ikke godkendte nyansøgere og tilbagekaldte ansøgninger på tilbudsområdet

- I 2023 blev alle ansøgere, der gennemførte godkendelsesprocessen, godkendt.
- I 2023 trak 2 ansøgere deres ansøgninger tilbage under godkendelsesprocessen. På tilbudsområdet er det ligeledes muligt at ansøge igen på et senere tidspunkt.

Tabel 2.2.2 Nye tilbud 2023

Nye tilbud	
Nygodkendte sociale tilbud	17
Ikke godkendte nyansøgere	0
Ansøgninger trukket tilbage	2

## 2.3 Gennemførte tilsynsbesøg

De følgende tabeller viser data for tilsynsbesøg inklusiv gennemførte tilsyn i 2023, hvor tilsynsblanketten er uploadet til tilbudsportalen i januar 2024.

Tablet 2.3.1 Antal gennemførte tilsynsbesøg i 2023

Gennemførte tilsynsbesøg	
Plejefamilier (inkl. nygodkendelser + lukkede plejefamilier)	1642
Sociale tilbud (inkl. nygodkendelser + lukkede tilbud)	1168
<b>I alt</b>	<b>2810</b>

Nedenstående tabel viser det samlede antal tilsynsbesøg i 2023 fordelt på driftsorienteret tilsyn og nygodkendelser.

Tablet 2.3.2 Antallet af anmeldte og uanmeldte tilsynsbesøg i 2023 fordelt på tilsynstyper

Socialtilsyn Midt			
Tilsynstype	Anmeldte	Uanmeldte	Uanmeldt ej truffet <sup>1</sup>
Driftsorienteret tilsyn	1773	673	193
Nygodkendelser	171	0	0
<b>I alt</b>	<b>1944</b>	<b>673</b>	<b>193</b>

Nedenstående tabel illustrerer, hvordan de anmeldte og uanmeldte tilsynsbesøg har fordelt sig på henholdsvis plejefamilie- og tilbudsområdet.

Tablet 2.3.3 Antallet af anmeldte og uanmeldte tilsynsbesøg 2023 fordelt på plejefamilier

Plejefamilier			
Tilsynstype	Anmeldte	Uanmeldte	Uanmeldte ej truffet
Driftsorienteret tilsyn	968	342	180
Nygodkendelser	152	0	0
<b>I alt</b>	<b>1120</b>	<b>342</b>	<b>180</b>

<sup>1</sup> Termen uanmeldt ej truffet anvendes, når en konsulent tager ud på et uanmeldt tilsynsbesøg, hvor der ikke er nogen på adressen.

Tabel 2.3.4 Antallet af anmeldte og uanmeldte tilsynsbesøg 2023 fordelt på tilbud

Tilbud			
Tilsynstype	Anmeldte	Uanmeldte	Uanmeldt ej truffet
Driftsorienteret tilsyn	805	331	13
Ny-godkendelser	19	0	0
<b>I alt</b>	<b>824</b>	<b>331</b>	<b>13</b>





## 2.4 Sanktionssager og baggrunden herfor

Sanktionssager dækker over iværksatte påbud og skærpede tilsyn. Når et tilbud eller plejefamilie får udstedt en sanktion i form af et påbud eller skærpet tilsyn vil dette fremgå på Tilbudsportalen.

I 2023 udstedte Socialtilsyn Midt påbud og skærpet tilsyn til:

- 2 tilbud, der blev godkendt med påbud
- 1 plejefamilie, der blev godkendt med påbud
- 2 tilbud, der blev godkendt med skærpet tilsyn
- 1 plejefamilie, der blev godkendt med skærpet tilsyn med påbud
- 2 tilbud, der blev godkendt med skærpet tilsyn med påbud

Tabel 2.4.1 Antal sager med påbud, skærpet tilsyn med påbud og skærpet tilsyn fordelt på plejefamilier og tilbud

Tilsynstype	Godkendt med påbud	Skærpet tilsyn med påbud	Skærpet tilsyn
Plejefamilier	1	1	0
Sociale tilbud	2	2	2
<b>I alt</b>	<b>3</b>	<b>3</b>	<b>2</b>

### Iværksatte påbud uden skærpet tilsyn

I 2023 var der 2 tilbud, der blev godkendt med påbud og de fik tilsammen 2 påbud. Påbud udstedes, når der er forhold i tilbuddet eller plejefamilien, der ikke er i orden og dermed påvirker kvaliteten og borgernes trivsel. Derfor kan det også have konsekvenser for tilbuddet eller plejefamilien at få påbud.

Socialtilsynet vil altid, inden evt. udstedelse af et påbud, være i tæt dialog med tilbuddet eller plejefamilien for at undersøge, om det er muligt at rette op på kvaliteten uden sanktioner. Er dette ikke muligt, udstedes et påbud, hvorefter det er tilbuddet eller plejefamiliens ansvar at udbedre forholdene, så kvaliteten er i orden og påbuddet kan fjernes. Ved udstedelse af et påbud gives en frist for opfyldelse af påbuddet. Det er de konkrete forhold og påbuddets karakter, der bestemmer tidsfristen. Nogle påbud skal efterleves straks, og andre løber over en længere periode.

### Iværksatte skærpede tilsyn med påbud

I 2023 var der 2 tilbud, hvor der blev iværksat skærpet tilsyn med påbud. Tilsammen fik de 2 tilbud 5 påbud.

Hvis afgørelsen om skærpet tilsyn ledsages af en afgørelse om påbud, skal påbuddene have indholdsmæssig sammenhæng til de forhold, der har medført skærpet tilsyn.

## Iværksatte skærpede tilsyn

I 2023 blev der iværksat skærpet tilsyn på 2 tilbud. Ingen af disse tilbud fik udstedt påbud sammen med det skærpede tilsyn.

Når der træffes afgørelse om at udstede skærpet tilsyn, skyldes det konkrete forhold, der skaber bekymring for driften og borgernes trivsel, og hvor den nødvendige kvalitet ikke længere er til stede. Når et tilbud er under skærpet tilsyn, betyder det, at tilbuddet får flere tilsynsbesøg både anmeldte og uanmeldte for at undersøge om tilbuddet følger socialtilsynets anvisninger og retter op på forholdene. Et skærpet tilsyn medfører desuden, at tilbuddet skal betale en særskilt tilsynstakst. Plejefamilier skal ikke betale takst.

Nedenstående tabel viser, hvilke temaer i kvalitetsmodellen, der er blevet berørt i sanktionssagerne.

Tabel 2.4.2 Oversigt over temaer, der er berørt i sanktionssagerne på tilbudsområdet

Årsag i relation til kvalitetsmodellen	Fordeling på temaer
Uddannelse og beskæftigelse	0
Selvstændighed og sociale relationer	0
Målgruppe, metoder og resultater	0
Organisation og ledelse	3
Kompetencer	1
Sundhed og trivsel	3
Fysiske rammer	0
Økonomi	0
<b>I alt</b>	<b>7</b>

## 2.5 Tilbudsstrukturen i 2023

Nedenstående tabel viser, hvordan tilbuddene fordeler sig i forhold til pladsantal.

Tabel 2.5.1 Antal pladser fordelt på virksomhedsform (ekskl. nygodkendte tilbud)

Antal pladser	Offentlige tilbud	Private tilbud	I alt
1 – 9 pladser	22	61	83
10 – 14 pladser	54	58	112
15 – 19 pladser	36	34	70
20 – 49 pladser	86	72	158
50 – 99 pladser	25	17	42
100 – 500 pladser	23	5	28
501 - 1500	3	0	3
<b>I alt</b>	<b>249</b>	<b>247</b>	<b>496</b>

Nedenstående tabel viser, hvordan pladserne fordeler sig på virksomhedsform og tilbudstyper.

Tabel 2.5.2 Antal pladser fordelt på virksomhedsform og tilbudstyper (ekskl. nygodkendte tilbud)

Tilbudstyper	Privat	Offentligt	I alt
Aktivitets- og samværstilbud, § 104	662	1.511	2.173
Ambulant alkoholmisbrugsbehandling, SUL §141	204	1.888	2.092
Ambulant anonym stofmisbrugsbehandling, §101a	1	129	130
Ambulant stofmisbrugsbehandling, §101 – Børn og unge	35	293	328
Ambulant stofmisbrugsbehandling, §101 – Voksne	36	2.218	2.254
Beskyttet beskæftigelsestilbud, § 103	221	363	584
Botilbud målrettet unge mellem 18 og 35 år, §108a, jf. §108	7	1	8
Botilbud til længerevarende ophold, § 108	403	480	883
Botilbud til midlertidige ophold, § 107	1.270	705	1.975
Botilbudslignende tilbud, Almen bolig til særligt udsatte grupper, ABL § 149 a	0	34	34
Botilbudslignende tilbud, Almen plejebolig, ABL § 5, stk. 2	0	38	38
Botilbudslignende tilbud, Almen ældrebolig/handicapvenlig bolig, ABL § 105 stk. 1	7	91	98
Botilbudslignende tilbud, Almen ældrebolig/handicapvenlig bolig, ABL § 105 stk. 2	214	3.809	4.023
Botilbudslignende tilbud, Bofællesskab, ABL § 3 stk. 2 og § 5 stk. 3	19	35	54
Botilbudslignende tilbud, Lejebolig, Lejeloven	111	93	204
Børne- og ungehjem som døgninstitution, § 43, stk. 1, nr. 6, og stk. 3	66	583	649
Børne- og ungehjem som opholdssted, § 43, stk. 1, nr. 6, og stk. 3	1.209	0	1.209
Dagbehandlingstilbud - Alkoholmisbrug, SUL § 141	4	11	15
Dagbehandlingstilbud - Stofmisbrug, § 101	2	7	9
Døgnbehandlingstilbud - Alkoholmisbrug, SUL § 141	78	0	78
Døgnbehandlingstilbud - Stofmisbrug, § 101, jf. § 107	74	4	78
Forsorgshjem/herberg, § 110	776	204	980
Kvindekrisecenter, § 109	147	0	147
Rehabiliteringstilbud, § 107	4	21	25
Særlige dagtilbud, § 82, jf. § 83	0	7	7
Særlige klubtilbud, § 82, jf. § 84	0	10	10
<b>I alt</b>	<b>5.550</b>	<b>12.535</b>	<b>18.085</b>







## 2.6 Henvendelser om bekymrende forhold (whistleblower)

I 2023 modtog Socialtilsyn Midt 613 henvendelser om bekymrende forhold. Sammenlignet med antallet i 2022, hvor der var 473 henvendelser, er det en stigning på 140 henvendelser. Årsagen til stigningen i henvendelser kan skyldes, at Socialtilsyn Midt har fået flere tilbud som følge af specialistfunktionen omkring koncerner og koncernlignende konstruktioner.

Alle har mulighed for at kontakte Socialtilsyn Midts whistleblower-ordning. Typisk er det beboere, personale og pårørende, der henvender sig, fordi de har observeret eller personligt oplevet forhold, de finder bekymrende. Alle indkomne henvendelser registreres enkeltvis, uanset om der er tale om flere anmeldere, eller det er den samme anmelder, der kontakter Socialtilsyn Midt flere gange. Hos Socialtilsyn Midt er det udvalgte medarbejdere, som modtager og registrerer henvendelserne og efterfølgende distribuerer dem videre til ledelsen, der i samarbejde med tilsynskonsulenterne vurderer den videre behandling af henvendelserne.

Nogle henvendelser kræver øjeblikkelig handling fra socialtilsynets side. I disse tilfælde får tilbuddet eller plejefamilien et uanmeldt besøg. Dog behandles langt de fleste henvendelser i forbindelse med planlagte tilsynsbesøg, hvor tilsynskonsulenterne undersøger de forhold som den specifikke henvendelse har omhandlet.

Det er muligt at være 100% anonym som whistleblower. Såfremt whistleblower ønsker at være 100% anonym, kan Socialtilsyn Midt ikke oplyse tilbud eller plejefamilier om, at der har været en henvendelse. Det kræver derfor, at tilsynskonsulenterne laver et grundigt forarbejde og går særligt i dybden med de temaer i kvalitetsmodellen, som henvendelsen kan høre ind under. Henvendelser om bekymrende forhold kan medvirke til, at der udstedes sanktion.

Tabel 2.6.1 Antallet af henvendelser i 2023

Tilbudstyper	Antal
Plejefamilier	78
Sociale tilbud	535
<b>I alt</b>	<b>613</b>

I 2023 har de fleste henvendelser omhandlet kategorien Ledelse – dårlig eller manglende. Socialfaglige kompetencer – dårlig eller manglende og Pædagogik er to af andre kategorier, hvor der også er registreret mange henvendelser 2023.

Tablet 2.6.2 Oversigt over henvendelser fordelt på kategori

Kategori	Antal
Andet	55
Arbejds miljø	18
Fysiske rammer	12
Hygiejne	7
Ledelse – dårlig eller manglende	123
Manglende inddragelse	31
Nedværdigende behandling	53
Omgangstone	8
Pædagogik	103
Seksuelle overgreb	10
Socialfaglige kompetencer – dårlig eller manglende	117
Stofmisbrug/alkoholmisbrug i tilbuddet	16
Vold - fysisk	8
Vold – psykisk	14
Økonomi	31
Økonomisk kriminalitet	7
<b>I alt</b>	<b>613</b>

## Kendskab til whistleblower-ordningen

Socialtilsynet er forpligtet til at informere om whistleblowerordningen for at sikre, at både borgere, pårørende, ansatte og andre personer er bekendte med ordningen, samt de rettigheder de har i forhold til anonymitet.

Socialtilsyn Midt gør følgende for at informere om ordningen:

- Ordningen er beskrevet på Socialtilsyn Midts hjemmeside med kontaktinformationer
- Kontaktoplysninger på whistleblowertelefonen og webformularen er printet på Socialtilsyn Midts visitkort
- Tilbuddene får hvert år en opslagsseddel som de opfordres til at placere et synligt sted i tilbuddet
- Socialtilsynets medarbejdere oplyser om ordningen, når de er på tilsynsbesøg

## 2.7 Sagsbehandlingstider i 2023

Nygodkendelse af plejefamilier og tilbud er omfattende og dybdegående processer, hvor en lang række forhold undersøges med udgangspunkt i kvalitetsmodellens 7 temaer. Godkendelsesprocessen for plejefamilier indebærer, at kommende plejefamilier interviewes. Her spørges der bl.a. ind til plejeforældrenes familieforhold, samspillet i familien, opvækstvilkår, uddannelsesbaggrund, sygdomshistorie og økonomiske forhold. De fysiske rammer besigtiges og vurderes ligeledes som en del af godkendelsesprocessen. Dette skal sikre, at de nye plejefamilier har de nødvendige ressourcer til at varetage kommende plejeopgaver, herunder samarbejde med kommune, skole, biologiske forældre m.fl. Kommende plejefamilier skal også gennemføre et grundkursus, der fungerer som en del af godkendelsesgrundlaget.

Kommende sociale tilbud interviewes ligeledes som en del af godkendelsesprocessen. Her er der bl.a. fokus på tilbuddets målgruppe, metodiske grundlag, medarbejderkompetencer, uddannelsesniveau, værdigrundlag, økonomiske forhold, vedtægter m.m. De fysiske rammer besigtiges og vurderes som en del af godkendelsesprocessen. Alle disse forhold gennemgås for at sikre, at tilbuddet kan levere den relevante kvalitet til målgruppen.

På baggrund af interview og gennemgang af relevante dokumenter vurderes det, hvorvidt plejefamilien eller tilbuddet kan godkendes. Gennem hele godkendelsesprocessen er de kommende plejefamilier og tilbud i tæt dialog med tilsynskonsulenterne. Der udarbejdes en rapport og et godkendelsesbrev og plejefamilien eller tilbuddet kommer på Tilbudsportalen, hvor alle godkendte tilbud og plejefamilier skal offentliggøres.

Sagsbehandlingstiden kan variere fra gang til gang, da der kan være mange faktorer, som kan gribe ind i processen. Der kan være forsinkelse i forhold til indsendelse og indsamling af dokumenter, forhold hos ansøger, uforudsete problemstillinger, der kræver ekstra undersøgelse osv.

I forhold til godkendelse af nye plejefamilier har det en direkte effekt på sagsbehandlingstiden, når ansøgerne melder fra på et kursus og derefter melder sig på et kursus senere på året. Dog ser det ud til, at de tiltag og justeringer, der er lavet på nygodkendelsesområdet er slået igennem, da den gennemsnitlige sagsbehandlingstid er faldet med 13,8 uger.

I forhold til godkendelse af nye sociale tilbud er der sket en stigning i sagsbehandlingstiden fra 2022 til 2023. Sagsbehandlingstiden er steget med 13,8 uger. Dette skyldes en massiv tilgang af ansøgere. Det stigende antal ansøgere har betydet, at nygodkendelsesteamet er blevet udvidet med en medarbejder fra 2024.

Nedenstående sagsbehandlingstider er en gennemsnitsberegning.

### Gennemsnitlige sagsbehandlingstider i 2023:

- Sagsbehandlingstiden for godkendelse af nye plejefamilier har i gennemsnit været 23,9 uger. I 2022 var det 37,7 uger
- Sagsbehandlingstiden for godkendelse af nye sociale tilbud har i gennemsnit været 31,1 uger og i 2022 var det 17,3 uger



## 2.8 Aktindsigt 2023

Socialtilsyn Midt har i 2023 behandlet i alt 141 aktindsigtsanmodninger. Det er 12 aktindsigtsanmodninger mere end i 2022, hvor der blev behandlet 129 anmodninger.

Udover aktindsigtsanmodninger er der behandlet 8 videregivelser af materiale til andre myndigheder efter forvaltningslovens § 28.

Aktindsigtsanmodninger er ressourcekrævende, da det ofte er store mængder data, der skal fremsøges og anonymiseres inden det sendes af sted. Endvidere bruges der ressourcer på besvarelse af spørgsmål og korrespondance.

Gennemsnitligt bruger teamet, som har ansvaret for aktindsigtsanmodninger, mellem 20-25 timer om ugen på anmodninger om aktindsigt.

## 2.9 Ankeafgørelser i 2023

Socialtilsyn Midt har i 2023 fået 17 afgørelser retur fra Ankestyrelsen.

- 11 afgørelser vedrørte tilbud
- 4 afgørelser vedrørte plejefamilier
- 2 afgørelse vedrørte andre forhold

Ankestyrelsen har hjemvist 3 sager, stadfæstet 9 afgørelser, ophævet 3 afgørelser og afvist at behandle 2 sager pga. overskridelse af klagefrist.

Sagerne har omhandlet følgende:

- 4 afgørelser vedrørte takster – tillægstakst og opkrævning for ændring af godkendelser
- 3 afgørelser vedrørte karantæne af ledere
- 6 afgørelser vedrørte inddragelse eller delvis inddragelse af godkendelser
- 1 afgørelse vedrørte opløsning af en fond
- 1 afgørelse vedrørte ændring af en godkendelse
- 1 afgørelse vedrørte udstedelse af påbud
- 1 afgørelse vedrørte dispensation



## 2.10 Magtanvendelser

I det daglige arbejde med borgere kan der opstå situationer, hvor medarbejderne, som tager sig af borgeren, er nødt til at foretage handlinger, der er et indgreb i borgerens rettigheder. Grundlaget for denne indgriben kan ske af hensyn til borgeren selv, men også af hensyn til andre, hvor eks. borgeren kan udvise uforsvarlig eller farlig adfærd.

Der er tale om en magtanvendelse, når borgeren ikke frivilligt medvirker til foranstaltningen. Alle former for magtanvendelse skal registreres og indberettes.

Magtanvendelser kan differentieres i forskellige kategorier. Der differentieres bl.a. i, hvorvidt magtanvendelsen hører til børn- og ungeområdet eller voksenområdet.

Socialtilsyn Midts magtanvendelsesteam gennemgår og registrerer alle akutte magtanvendelser. Akutte magtanvendelser dækker over de magtanvendelser, hvor der ikke foreligger en godkendelse fra kommunen. De gennemgås med henblik på at vurdere, hvorvidt indberetningen giver anledning til tilsynsmæssige overvejelser, samt hvorvidt disse giver anledning til bekymring, hvor yderligere instanser må involveres.

### Former for magtanvendelser og registreringer fra 2023

Nedenstående afsnit vil gennemgå de forskellige former for magtanvendelser samt de tilhørende registreringer hos Socialtilsyn Midt i 2023. Det er Socialtilsyn Midts vurdering, at der er et generelt godt kendskab til brugen af magtanvendelser samt regler og registreringerne heraf. Generelt har tilbuddene fokus på at lave uddybende beskrivelser og på om betingelserne i den angivne bestemmelse vurderes at være opfyldt, herunder de grundlæggende principper for magtanvendelse.

### Børn- og unge- samt voksenområdet

Magtanvendelser, der omhandler anbragte børn og unge hører ind under lov om voksenansvar og er gældende for børn og unge, som er anbragt på et opholdssted eller en døgninstitution. § 8 i lov om voksenansvar gælder også specialiserede plejefamilier, der er ansat til at varetage en specialiseret opgave.

I 2023 har Socialtilsyn Midt registreret:

- 1332 magtanvendelser på børn og ungeområdet.

Bestemmelserne om magtanvendelser på voksenområdet gælder for personer med betydelig og varig nedsat psykisk funktionsevne, der får personlig og praktisk hjælp eller socialpædagogisk bistand m.v. efter § 83-87, behandling efter §§101 og 102 eller aktiverede tilbud efter §§ 103 og 104, som ikke samtykker i en foranstaltning. I 2023 har Socialtilsyn Midt registreret:

- 1353 akutte magtanvendelser på voksenområdet.

## 3. Økonomi

### 3.1 Socialtilsyn Midts økonomi 2023

Tabel 3.1.1 Regnskab 2023 og budget 2023 1.000 kr.

	Budget 2023	Regnskab 2023	Forskel
Socialtilsyn Midts direkte udgifter	57.328	58.410	1.082
Indirekte udgifter (overhead mv.)	3.096	3.154	58
<b>Udgifter i alt</b>	<b>60.424</b>	<b>61.564</b>	<b>1.140</b>
Indtægter fra objektiv finansiering	-28.110	-28.110	0
Indtægter fra tilsynstakster	-32.314	-34.855	-2.541
<b>Indtægter i alt</b>	<b>-60.424</b>	<b>-62.965</b>	<b>-2.541</b>
<b>Netto</b>	<b>0</b>	<b>-1.401</b>	<b>-1.401</b>

Socialtilsyn Midts regnskab for 2023 viser et overskud på 1.401 t.kr., hvilket svarer til 2,2 % af omsætningen. Overskuddet bliver brugt til at nedbringe taksterne. Der vil således skulle overføres et overskud på 1.674 t.kr. til 2024 incl. en overførsel fra sidste år på 273 t.kr. Overskuddet vil primært blive brugt til at nedbringe taksterne.

Tabel 3.1.2 Antal af tilbud omfattet af tilsyn af Socialtilsyn Midt

	Forudsat i budget 2023	Faktisk antal i 2023
Plejefamilier	1.250	1188
Tilbud	482	504
<b>I alt</b>	<b>1.732</b>	<b>1.692</b>

Antallet af tilbud i ovenstående tabel er det antal tilbud som har modtaget en faktura i året 2023, hvilket inkluderer både lukkede og nygodkendte tilbud i løbet af året. Det faktiske antal plejefamilier er antallet af aktive plejefamilier pr. 5. januar 2024.

Tabel 3.1.3 Budget 2023 for Socialtilsyn Midt, 1.000 kr., 2024-priser

Budget 2024	
Socialtilsyn Midts direkte udgifter	59.457
Indirekte udgifter (overhead, afdrag på initialomkostninger mv.)	3.210
<b>Udgifter i alt</b>	<b>62.667</b>
Indtægter fra objektiv finansiering	-27.408
Indtægter fra tilsynstakster	-35.259
<b>Indtægter i alt</b>	<b>-62.667</b>
<b>Netto</b>	<b>0</b>

Tabellen viser budget 2024 for Socialtilsyn Midt, som danner grundlag for tilsynstakster og objektiv finansieringsbidrag i 2024, jf. tabel 3.2.1 og 3.2.2.



## 3.2 Tilsynstakster og objektive finansieringsandele

Tabel 3.2.1 Udvikling af grundtaksterne (dvs. uden reguleringerne) – årets priser

Takstkategori	2022	2023	2024
0 – 7	36.255	39.977	41.073
8 – 24	43.506	47.973	49.288
25 – 49	72.510	79.955	82.147
>50	108.765	119.932	123.220
<b>Nygodkendelser</b>			
0 – 7	27.031	27.204	29.953
8 – 24	32.437	32.645	35.944
25 – 49	54.062	54.408	59.907
>50	81.092	81.613	89.860
<b>Væsentlig ændring af eksisterende godkendelse</b>			
0 – 7	7.025	8.167	9.221
8 – 24	8.430	9.800	11.066
25 – 49	14.051	16.333	18.443
>50	21.076	24.500	27.664
<b>Skærpet tilsyn</b>			
0 – 7	3.625	3.998	4.107
8 – 24	4.351	4.797	4.929
25 – 49	7.251	7.995	8.215
>50	10.876	11.993	12.322

Grundtaksterne er en årstakst. Taksterne for nygodkendelse og væsentlig ændring er engangstakster. Taksten for skærpet tilsyn er en månedstakst.

Tabel 3.2.2 Udviklingen i taksterne for den objektive finansiering fra 2022-2024

Takstkategori	2022	2023	2024
Årets samlede takstgrundlag	29.913	28.110	26.723
Årets regulering Over-/underskud	0	0	0

Tabel 3.2.3 Udviklingen i tilkøbsydelse fra 2022 - 2024

Tilkøbsydelse	2022	2023	2024
Indtægt	97	209	224



## 4. Den generelle kvalitet i sociale tilbud og plejefamilier

Socialtilsyn Midts opgave er at kontrollere og vurdere om kvaliteten i det enkelte tilbud og plejefamilier er i orden og dermed sikre, at de anbragte borgeres behov og trivsel imødekommes.

I forbindelse med årsrapporten for 2023 har Socialtilsyn Midt trukket data for at belyse den overordnede kvalitet i sociale tilbud og plejefamilier. Der er blevet trukket data på gennemsnitsscorer på temaniveau på kvalitetsmodellens 7 teamer. I vurderingen af kvaliteten for hvert enkelt tilbud og plejefamilie beskrives og bedømmes alle indikatorer i kvalitetsmodellen. Indikatorerne scorer fra 1 til 5, hvor 5 er den højeste score. Økonomitemaet er ikke inkluderet i datasættet, da det vurderes separat og ikke indgår i scoringerne i kvalitetsmodellen.

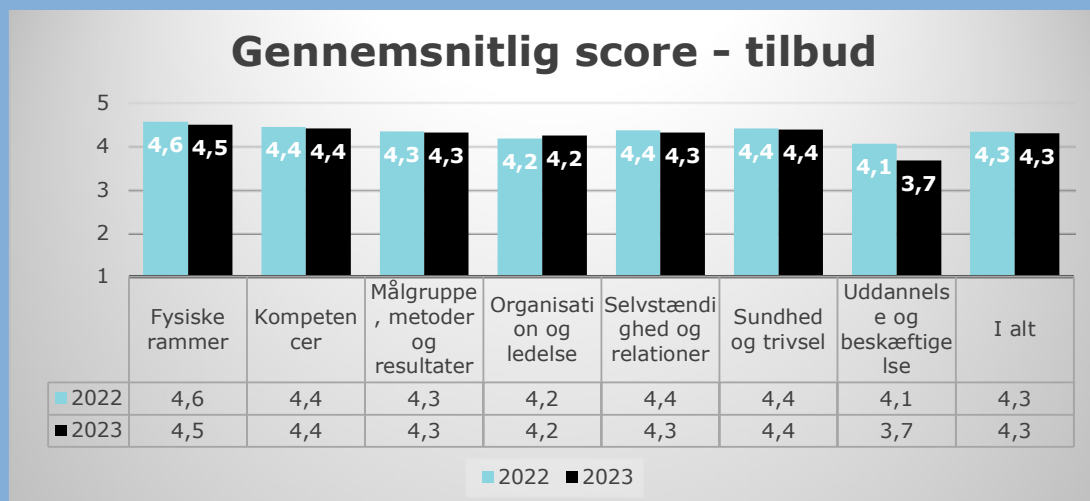
Data viser, at scoren på både tilbuds- og plejefamilieområdet generelt ligger på et højt niveau, og at der er fokus på at fastholde og forbedre kvaliteten til gavn for borgernes trivsel.

### Gennemsnitsscorer på tilbudsområdet

Nedenstående tabel viser gennemsnitsscorer for tilbud i 2023. Gennemsnitsscorerne for fire af de syv temaer er uændret sammenlignet med 2022. Der er dog en mindre nedgang i gennemsnitsscorerne for temaerne Fysiske rammer, Selvstændighed og relationer samt Uddannelse og beskæftigelse. For Fysiske rammer og Selvstændighed og relationer er der et fald på 0,1 for begge temaer, mens det største fald ses inden for temaet Uddannelse og beskæftigelse, hvor der har været en nedgang på 0,4.

Selvom der er registreret et mindre fald i gennemsnitsscoren for tre temaer, fastholdes en høj kvalitet i tilbuddene. Hvilket indikerer, at tilbuddene opretholder den nødvendige kvalitet for at levere en solid og stabil indsats over for deres respektive målgrupper.

Tabel 4.1.1 Gennemsnitsscorer på tilbud

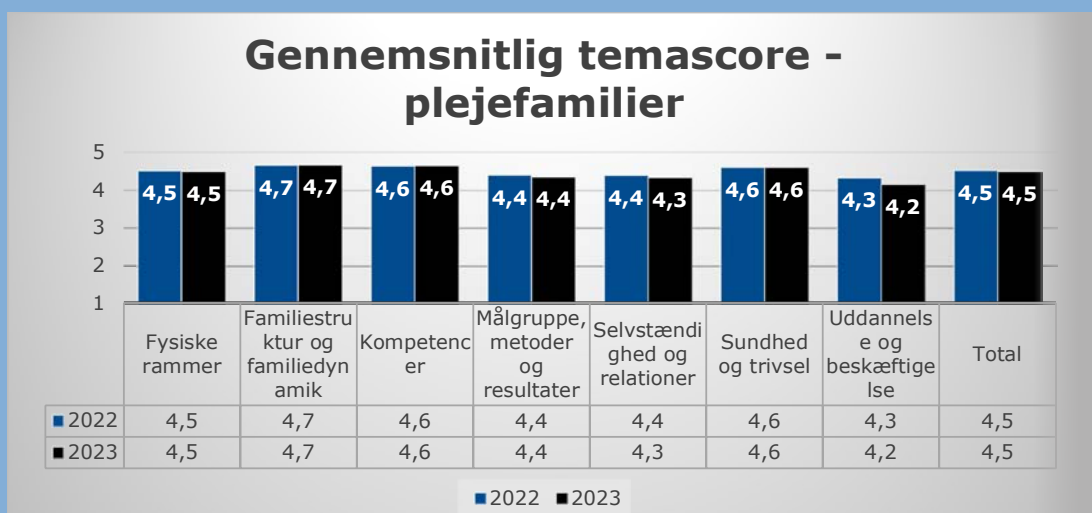


### Gennemsnitsscorer på plejefamilieområdet

Den nedenstående tabel viser gennemsnitsscorer for plejefamilier i 2023. Gennemsnitsscorerne for fem af de syv temaer er uændret i forhold til 2022. Der er dog en mindre nedgang på 0,1 point i gennemsnitsscoren for temaet Selvstændighed og relationer samt en tilsvarende nedgang på 0,1 point for temaet Uddannelse og beskæftigelse.

Trods disse mindre fald i gennemsnitsscorerne for de to temaer opretholdes en høj kvalitet på plejefamilieområdet. På grundlag af dette høje niveau vurderes det, at plejefamilierne fortsat er godt klædt på til at håndtere deres plejeopgaver

Tabel 4.1.2 Gennemsnitsscorer på plejefamilier





## 5. Socialtilsyn Midts fokuspunkter i årsrapporten 2023

Hvert år udvælger Socialtilsyn Midt en række fokuspunkter, som bliver belyst i årsrapporten. I 2023 har fokus bl.a. været på udarbejdelse af ny strategi, det videre arbejde med specialistfunktionen, herunder det økonomiske tilsyn samt implementering af nye indikatorer i kvalitetsmodellen.

### 5.1 Udarbejdelse af ny strategi for Socialtilsyn Midt

Socialtilsyn Midt har i 2023 gennemført en større strategiproces med henblik på at udarbejde en ny strategi for perioden 2024-2026. Den nye strategi fokuserer på at styrke samarbejdet og kommunikationen både lokalt med tilbud og plejefamilier, men også nationalt med bl.a. de fire andre sociale tilsyn, samt andre relevante myndigheder og interesseorganisationer. Derudover sætter strategien fokus på forbedring og prioritering i kerneopgaven og ressourceforbruget.

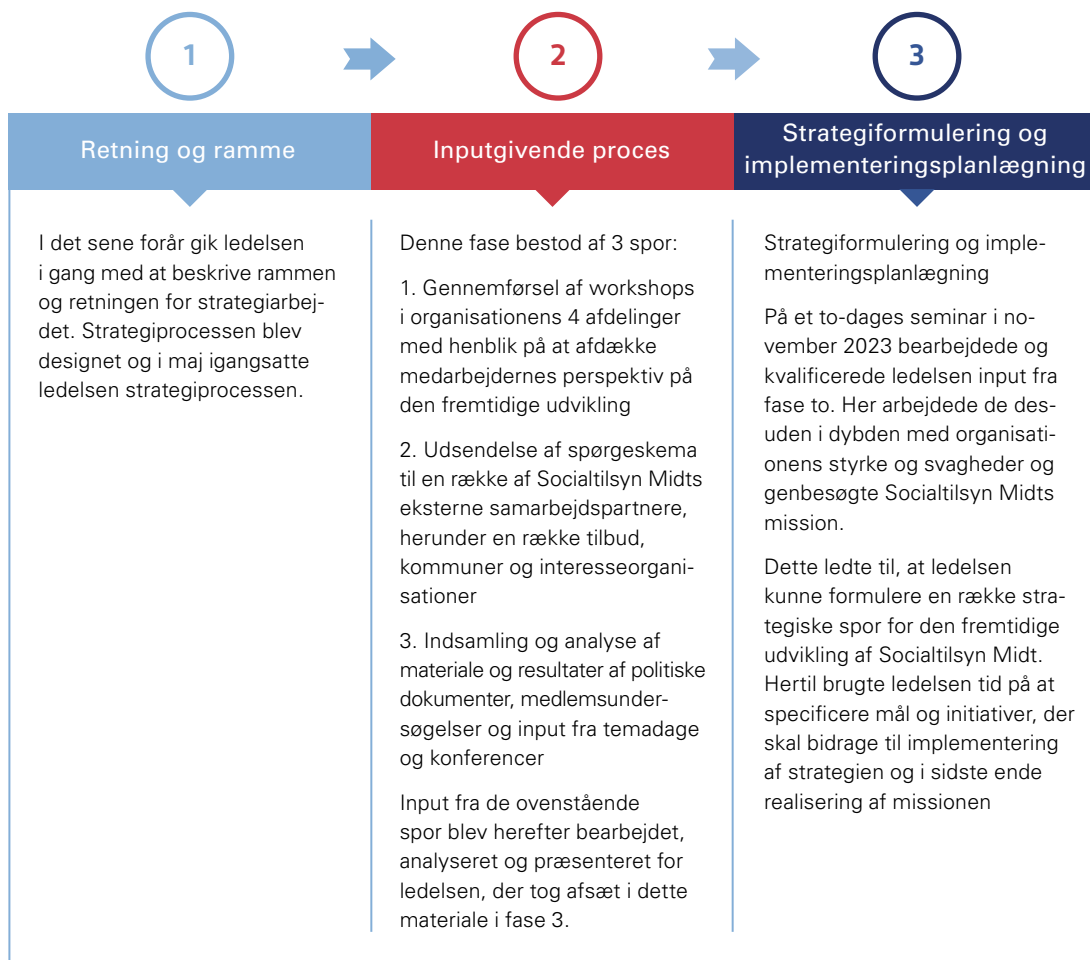
Tilsynschef Ulla Andersen siger følgende om strategiarbejdet:

”

Socialtilsyn Midt har eksisteret i 10 år, hvor vi har haft fokus på at starte socialtilsynet op og sikre en stabil drift. Nu er det tid til at sætte lidt længere lys på og kigge fremad. Med den nye strategi ønsker vi at sikre en fortsat udvikling og kontinuerlig forbedring af vores organisation.



## Strategiprocessen har bestået af 3 faser:



I 2024 skal strategien præsenteres og implementeres i organisationen. Herefter begynder det konkrete udviklingsarbejde med de forskellige organisatoriske mål og tilhørende initiativer.

Nedenfor kan Socialtilsyn Midts konkrete strategispor for 2024-2026 ses:

The image contains two infographics detailing the strategic goals and mission for 2024-2026.

### STRATEGISPOR 2024-2026

- Styrke samarbejdet om national ensartethed:** Det er en politisk prioritet, at Socialtilsynene skal styrke ensartetheden nationalt. STM vil bidrage til ensartetheden – så alle tilbud og plejefamilier får tilsyn af samme høje kvalitet.
- Styrke dialogen med samarbejdspartnere:** Åbenhed og dialog er et afgørende værktøj i tilsynsarbejdet. Vi vil være garanter for, at dialogen tager højde for tilbudsenders og plejefamiliernes behov, samt at STM er i dialog med sine øvrige interessenter for at opnå størst, gensidig forståelse og udvikling.
- Godt arbejdsmiljø og høj trivsel:** Udgangspunktet for organisatorisk og strategisk udvikling er et godt arbejdsmiljø. STM skal have et attraktivt arbejdsmiljø med gode arbejdsvilkår. Trivsel og resultater går hånd i hånd – og vokser frem af god ledelse.
- Styrke det risikobaserede tilsyn:** Vi vil i højere grad lere tilsyn ud fra en risikobaseret tilgang. Vi ønsker at fokusere og prioritere resourcerne fornuftigt samtidig med at høj kvalitet holdes.
- Styrke det faglige fundament:** STM skal styrke det fælles faglige fundament og den interne ensartethed. Vi skal styrke vores fælles metodiske udgangspunkt, så vi i højere grad kan styrke kvaliteten og danne et endnu stærkere fagligt fællesskab.

### STRATEGI 2024-2026

**MISSION**

VI GØR EN FORSKEL FOR DE MEST UDSATTE BORGERE I DANMARK!

- Vi arbejder for, at der er trygge, sociale tilbud
- Vi sikrer faglighed og kvalitet på sociale tilbud

**STRATEGISKE SPOR 2024-2026**

- Styrke samarbejdet om national ensartethed
- Styrke dialogen med samarbejdspartnere
- Styrke det risikobaserede tilsyn
- Styrke det faglige fundament
- Godt arbejdsmiljø og høj trivsel

**VERDISÆT/ FUNDAMENT**

- Vi har en nygærrig og respektfuld dialog
- Vi har et åbent, ærligt og direkte samarbejde
- Vi har fokus på kvalitet i arbejdet
- Vi prioriterer ledelsesmæssig og kulturel sparring og opbakning
- Vi prioriterer arbejdsglæde og en lille smule spiv indimellem

## 5.2 Specialistfunktionen og det økonomiske tilsyn

I 2022 blev Socialtilsyn Midt sammen med Socialtilsyn Hovedstaden tildelt specialistfunktionen med at godkende og føre tilsyn med koncerner og koncernlignende konstruktioner jf. Lov om socialtilsyn. Siden har Socialtilsyn Midt haft fokus på at udarbejde og implementere en række nye arbejdsgange og processer primært med afsæt i økonomiske og juridiske kompetencer. Desuden er der et tæt samarbejde med Socialtilsyn Hovedstaden om at udvikle og fastholde en ensartet og systematisk tilgang til tilsynsopgaven med koncerner og koncernlignende konstruktioner.

Af den politiske aftale fremgår det, at oprettelsen af specialistfunktionen overordnet skal bidrage til, at de enkelte tilsyn opnår specialistviden om samhandel i koncerner og koncernlignende konstruktioner og kan føre et ensartet og systematisk tilsyn.

### Socialtilsyn Midts portefølje omfatter nu 141 tilbud, der indgår i koncerner eller koncernlignende konstruktioner:

- 58 tilbud er koncerner
- 51 tilbud er koncernlignende konstruktioner
- 32 tilbud er både koncern og koncernlignende konstruktioner

### Tilsyn med koncerner og koncernlignende konstruktioner

Koncernkonstruktionen giver tilbuddene mulighed for øget ressourceudnyttelse, da der f.eks. kan laves et tæt samarbejde om kvalitetsudvikling, stabsfunktioner og øvrig ressourceudnyttelse. Her er det socialtilsynets opgave at sikre at den samhandel der foregår, sker på markedsvilkår, og de offentlige velfærds kroner anvendes efter hensigten og ikke trækkes ud af tilbuddene via f.eks. kunstigt høje huslejeniveauer eller uigennemskuelige koncernkonstruktioner. For sociale tilbud, der indgår i koncerner eller koncernlignende konstruktioner har ændring af lov om socialtilsyn betydet, at kravene er blevet skærpet i forhold til, hvad tilbuddene er forpligtet til at indberette og præcisere vedrørende deres økonomi.

Når specialistfunktionen fører økonomisk tilsyn med sociale tilbud, der indgår i koncerner eller koncernlignende konstruktioner er der blandt andet fokus på sammenhængen mellem pris og kvalitet og på nedenstående punkter:

- Økonomiske nøgletal, herunder udbetaling af udbytte, overførelser og løn til øverste ledelse
- Samhandel mellem enheder i en koncern eller en koncernlignende konstruktion
- Betalingsstrømme mellem enheder – f.eks. køb af vikar og pedeltimer som kan være ejet af koncernen selv
- Om revisionen af tilbuddets økonomi opfylder de lovpligtige krav

Socialtilsyn Midt hilser styrkelsen af det økonomiske tilsyn velkomment, da det nu er muligt at gå mere i dybden. Herudover har det forbedret tilsynets reaktionsmuligheder og det har betydet, at det er lettere at føre tilsyn med tilbuddenes økonomi.

Tilbuddene er forpligtet til at give socialtilsynet de nødvendige oplysninger til brug for afgørelse om et tilbud indgår i en koncern eller koncernlignende konstruktion.



## § Hvad er en koncern eller en koncernlignende konstruktion?

Helt overordnet kan private tilbud indgå i koncerner eller koncernlignende konstruktioner, hvis ejer har økonomisk eller driftsmæssig indflydelse på flere virksomheder end botilbuddet. Lovgivningsmæssigt er der tale om en koncernlignende konstruktion hvis:

1. der ikke er tale om en koncern i selskabsretlig forstand,
2. der mellem et eller flere private tilbud, jf. § 4, stk. 1, nr. 2-4, eller andre virksomheder sker en kontinuerlig og ikke ubetydelig samhandel, herunder køb, salg, leje og udleje af varer, ydelser, aktiver, fast ejendom m.v., og
3. der er en eller flere fysiske personer, der ejer eller på anden måde har økonomisk og driftsmæssig bestemmende indflydelse på tilbud og virksomheder nævnt i nr. 2, eller der er sammenfald i bestyrelses-, leder- eller ejerkreds i tilbud og virksomheder nævnt i nr. 2, herunder sammenfald ved nærtstående. (lov om socialtilsyn)



## 5.3 Implementering af nye indikatorer i kvalitetsmodellen vedr. børns læringsmiljø

I 2023 har Socialtilsyn Midt arbejdet med at implementere to nye indikatorer vedr. børns læringsmiljø. Pr. 1. februar 2023 blev temaet Uddannelse og Beskæftigelse i kvalitetsmodellen ændret. Her blev der tilføjet 2 ny indikatorer vedr. børns læringsmiljø: én for plejefamilieområdet og én for tilbudsområdet.

Formålet med at se på børnenes læringsmiljø er, at et godt læringsmiljø, hvor barnet bor, er afgørende ift. at styrke anbragte børn og unges læring. Derfor skal plejefamilier, døgninstitutioner og opholdssteder understøtte anbragte børns læring og det skal indgå i socialtilsynets kvalitetsvurdering af anbringelsesstederne.

### Ny indikator på plejefamilieområdet:

Indikator 1. c: Plejefamiliens indsats understøtter barnets læring i relation til dets dagtilbud, skolegang eller uddannelse.

Tema: Uddannelse og beskæftigelse		
Kriterium 1: Plejefamilien støtter barnet i at udnytte sit fulde potentiale i forhold til skolegang, uddannelse og beskæftigelse		
1.a	1.b	1.c
Barnet er i dagtilbud, grundskoletilbud, uddannelsesstilbud eller beskæftigelse	Barnet har et stabilt fremmøde i sit dagtilbud, grundskole, uddannelsesstilbud eller beskæftigelse	Plejefamiliens indsats understøtter barnets læring i relation til dets dagtilbud, skolegang eller uddannelse

Tilbuddets pædagogiske indsats understøtter børnenes/de unges læring i relation til deres dagtilbud, skolegang eller uddannelse.

## Ny indikator på tilbudsområdet:

Indikator 1. e: Tilbuddets pædagogiske indsats understøtter børnenes/de unges læring i relation til deres dagtilbud, skolegang eller uddannelse.

Tema: Uddannelse og beskæftigelse			
Kriterium 1: Plejefamilien støtter barnet i at udnytte sit fulde potentiale i forhold til skolegang, uddannelse og beskæftigelse			
1.a	1.b	1.d	1.e
Tilbuddet opstiller i samarbejde med borgerne konkrete, individuelle mål i forhold til at understøtte borgernes skolegang, uddannelse, beskæftigelse eller samvær- og aktivitetstilbud, og der følges på herpå	Borgerne er i dagtilbud, grundskoletilbud, uddannelse, beskæftigelse eller samvær- og aktivitetstilbud. Medfølgende børn på voksentilbud er i dag- eller grundskoletilbud. Gælder ikke: Efterskole, frie fagskoler og frie grundskoler med kostafdeling, der er oprettet som anbringelsessteder oprettet som anbringelsessteder oprettet efter BL § 43, stk. 1, nr. 7.	Børnene/de unge i tilbuddet har et stabilt fremmøde i deres dagtilbud, grundskoletilbud, uddannelses- tilbud eller beskæftigelse. Gælder kun: Anbringelsessteder for børn og unge oprettet efter BL §43, stk. 1, nr. 6 samt efterskoler, frie fagskoler og frie grundskoler med kostafdeling oprettet efter BL § 43, stk. 1, nr. 7	Tilbuddets pædagogiske indsats understøtter børnenes/de unges læring i relation til deres dagtilbud, skolegang eller uddannelse. Gælder kun: Anbringelsessteder for børn og unge oprettet efter BL §43, stk. 1, nr. 6 samt efterskoler, frie fagskoler og frie grundskoler med kostafdeling oprettet efter BL § 43, stk.1, nr. 7

For at implementere disse indikatorer i socialtilsynets kvalitetsvurdering er der udarbejdet 6 tilsynsfaglige fokuspunkter, som tilsynskonsulenterne skal tage afsæt i:

1. Plejefamiliens/tilbuddets inddragelse af de enkelte børn og unges perspektiver
2. Plejefamiliens/tilbuddets samarbejde med barnets eller den unges dagtilbud, skole eller uddannelsessted
3. Plejefamiliens/tilbuddets interesse og kendskab til barnet eller den unges hverdag, trivsel og læringsmål
4. Plejefamiliens/tilbuddets læringsunderstøttende aktiviteter
5. Plejefamiliens/tilbuddets læringsunderstøttende fysiske rammer og strukturer
6. Opsøger plejefamilien/tilbuddet råd, vejledning og supervision

Arbejdet med at implementere de nye indikatorer i organisationen startede i slut december 2022, hvor indikatorerne blev præsenteret og gennemgået i alle driftsafdelinger. Herefter er brugen af de tilsynsfaglige fokuspunkter blevet evalueret og drøftet.



**Silkeborg**  
Kommune