

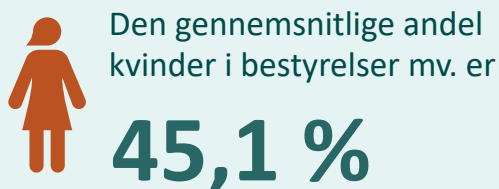


## Nøgletal

# Kønssammensætningen i offentlige institutioner og virksomheders bestyrelser og ledelse i 2023

Se de centrale resultater fra de 1.387 offentlige institutioner og virksomheder mv., der i 2023 efter ligestillingsloven har indberettet status for kønssammensætningen i bestyrelser mv. og de øverste ledelsesniveauer, måltal for det underrepræsenterede køn samt politikker for kønssammensætningen i de øverste ledelsesniveauer.

## Kønssammensætning og måltal i offentlige institutioner og virksomheder mv.



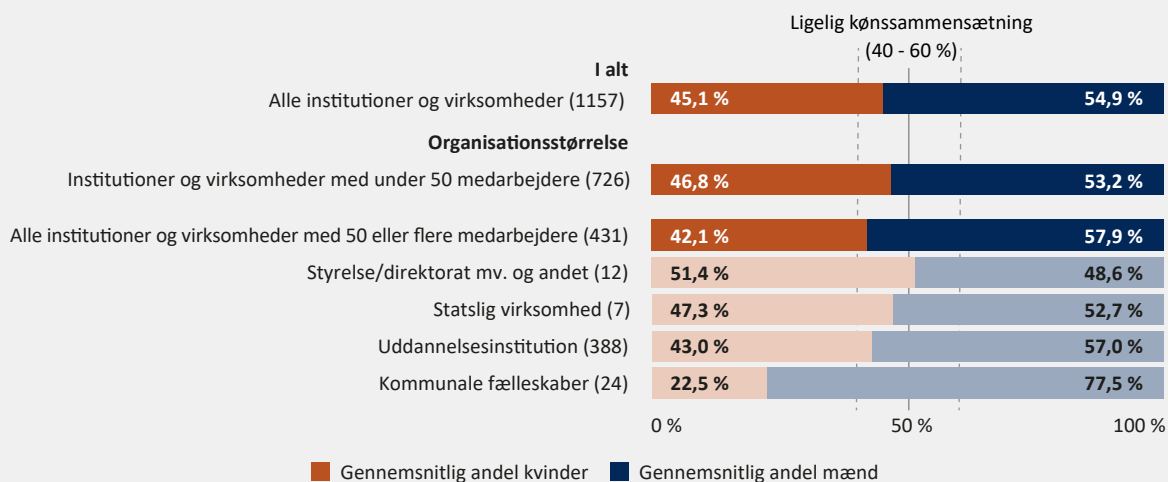
En ligelig sammensætning af kvinder og mænd, skal forstås som en fordeling på mindst 40 pct. af det underrepræsenterede køn. Er der tre ledere på de øverste ledelsesniveauer eller i en bestyrelse, anses en fordeling med én person af det ene køn og to personer af det andet køn som ligelig.

# Kønssammensætning i bestyrelser mv. og øverste ledelsesniveauer

Kønssammensætningen i de offentlige institutioner og virksomheders **bestyrelser mv.** er i 2023 gennemsnit fordelt med 45,1 pct. kvinder og 54,9 pct. mænd. På tværs af alle institutioner og virksomheder er der derfor i gennemsnit en ligelig

kønssammensætning af kvinder og mænd i bestyrelser mv. Den gennemsnitlige kønssammensætning på tværs af institutioner og virksomheder dækker over udsving mellem de enkelte institutioner.

**Figur 1: Gennemsnitlig andel mænd og kvinder i bestyrelser mv. i 2023 i offentlige institutioner og virksomheder – fordelt på organisationsstørrelse samt institutionstyper for institutioner og virksomheder med 50 eller flere medarbejdere**

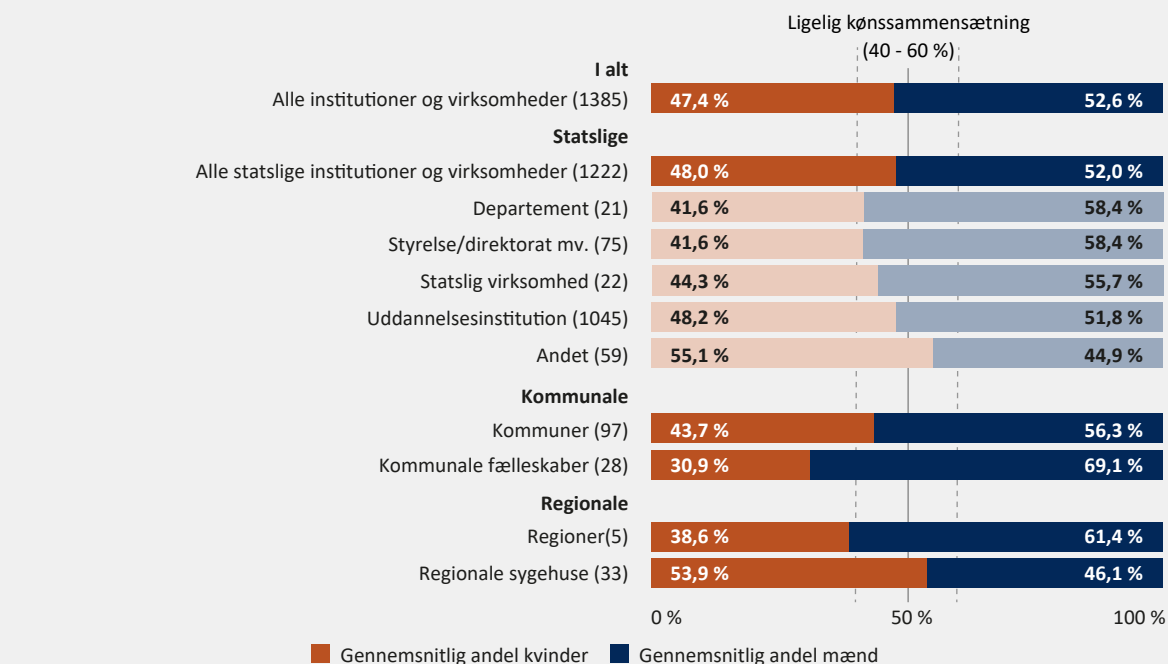


Note: N=1.157. Figuren viser besvarelser fra alle indberettende institutioner og virksomheder med en bestyrelse mv. Af hensyn til formidlingen er kategorierne 'styrelse/direktorat mv.' og 'andet' slået sammen.

Kønssammensætningen i alle offentlige institutioner og virksomheders mv. **øverste ledelsesniveauer** er i 2023 i gennemsnit fordelt med 47,4 pct. kvinder og 52,6 pct. mænd. På tværs af alle institutioner og virksomheder er der således i gennemsnit en ligelig kønssammensætning af kvinder og

mænd i de øverste ledelsesniveauer. Den gennemsnitlige kønssammensætning på tværs af institutioner og virksomheder dækker over udsving mellem de enkelte institutioner.

**Figur 2: Gennemsnitlig andel mænd og kvinder i den øverste ledelse i 2023 i offentlige institutioner og virksomheder mv. – fordelt på institutionstyper**

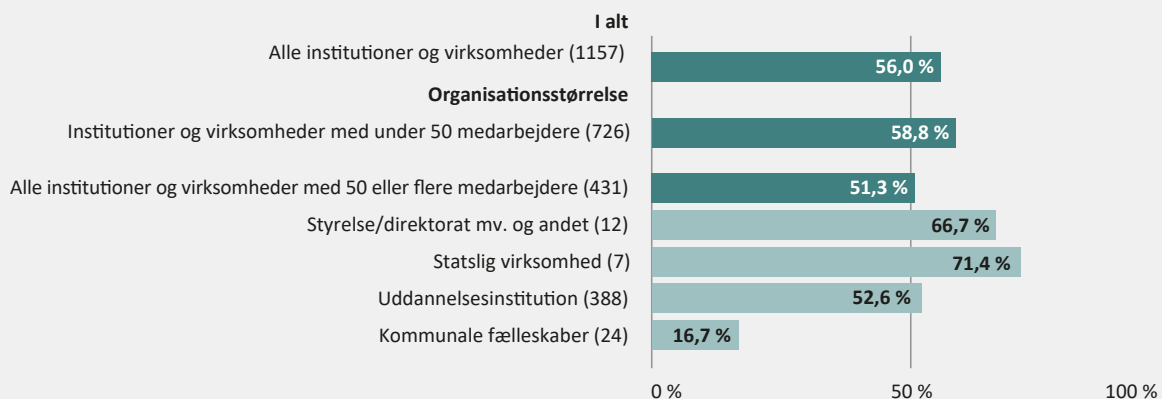


Note: N=1.385. Figuren viser besvarelser fra alle indberettende institutioner og virksomheder mv. To institutioner og virksomheder har angivet '0' i både antal mænd og kvinder i den øverste ledelse og indgår ikke i analysen.

Over halvdelen af de offentlige institutioner og virksomheder (648 institutioner og virksomheder svarende til 56,0 pct.) har en ligelig kønssammensætning i **bestyrelsen mv.** Blandt institutioner og virksomheder med 50 eller flere medarbejdere

er andelen med en ligelig kønssammensætning i bestyrelsen mv. højest blandt statslige virksomheder (71,4 pct.) og lavest blandt de kommunale fællesskaber (16,7 pct.).

**Figur 3: Andel institutioner og virksomheder med en ligelig kønssammensætning i bestyrelsen mv. i 2023 – fordelt på organisationsstørrelse samt institutionstyper for institutioner og virksomheder med 50 eller flere medarbejdere**

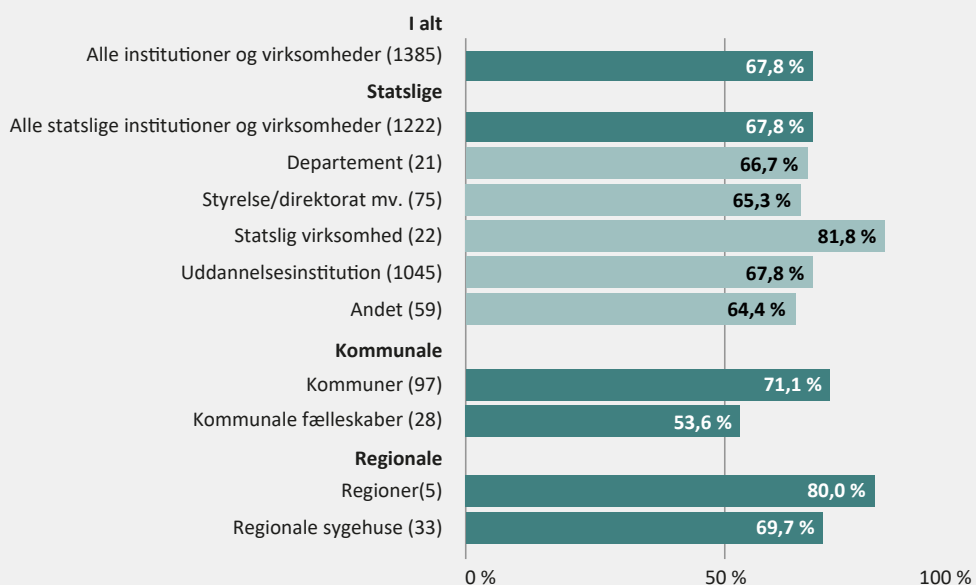


Note: N=1.157. Figuren viser besvarelser fra alle indberettende institutioner og virksomheder med en bestyrelse mv. Af hensyn til formidling er kategorierne 'styrelse/direktorat mv.' og 'andet' slået sammen.

Mere end to tredjedele af de offentlige institutioner og virksomheder mv. (938 institutioner og virksomheder, svarende til 67,8 pct.) har en ligelig kønssammensætning i de **øverste ledelsesniveauer.** Den største andel med en ligelig sammen-

sat øverste ledelse ses blandt statslige virksomheder (81,8 pct.), mens den laveste andel ses blandt kommunale fællesskaber (53,6 pct.).

**Figur 4: Andel institutioner og virksomheder mv. med en ligelig kønssammensætning i øverste ledelse 2023 – fordelt på institutionstyper**

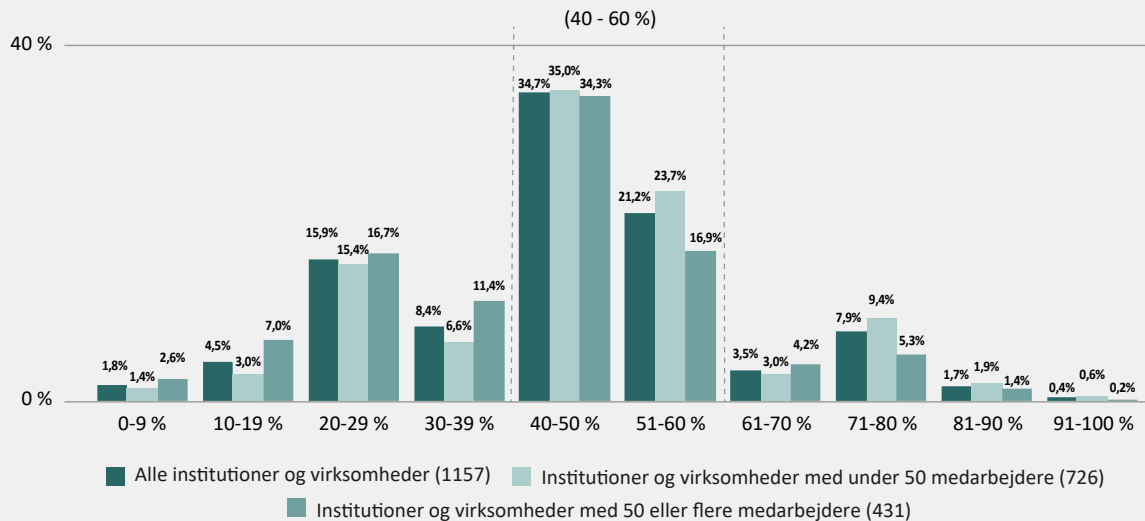


Note: N=1.385. Figuren viser besvarelser fra alle indberettende institutioner og virksomheder mv. To institutioner og virksomheder har angivet '0' i både antal mænd og kvinder i øverste ledelse og indgår derfor ikke i analysen.

Opdeling af kønssammensætning i institutioner og virksomheders **bestyrelser mv.** i 10 procentintervaller viser, at der er flest institutioner og virksomheder (34,7 pct.) med mellem 40 og 50 pct. kvinder i deres bestyrelse mv. Der er en tendens til, at flere større end mindre institutioner og virksomheder

har en underrepræsentation af kvinder i deres bestyrelse mv. Samlet set er der flere bestyrelser mv., hvor kvinder er underrepræsenterede end bestyrelser mv., hvor mænd er underrepræsenterede.

**Figur 5: Andel kvinder i offentlige institutioner og virksomheders bestyrelser mv. i 2023 – fordelt i 10 procentintervaller og på organisationsstørrelse**

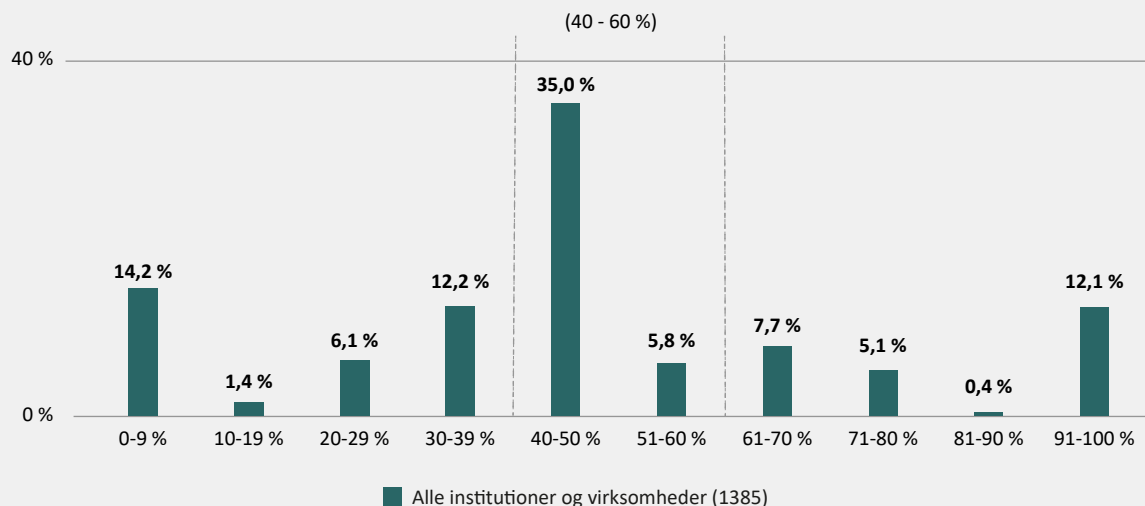


Note: N = 1157. Figuren viser besvarelser fra alle indberettende institutioner og virksomheder med en bestyrelse mv. Kun andelen af kvinder i bestyrelserne er visualiseret.

Opdeling af kønssammensætning i de **øverste ledelsesniveauer** blandt offentlige institutioner og virksomheder mv. viser, at der er flest (35 pct.) med mellem 40 og 50 pct. kvinder i den øverste ledelse. Fordelingen viser også, at 26,3 pct. har en kønssammensætning i den øverste ledelse, der ligger i yderintervallerne 0-9 pct. og 91-100 pct. Størstedelen (80,8 pct.) af disse institutioner og virksomheder har angivet at

have en eller to ansatte i den øverste ledelse. De er derfor ikke forpligtede til at opstille måltal for det underrepræsenterede køn. Samlet set er der flere institutioner og virksomheder mv., hvor kvinder er underrepræsenterede end institutioner og virksomheder mv., hvor mænd er underrepræsenterede.

**Figur 6: Andel kvinder i offentlige institutioner og virksomheders mv. øverste ledelse i 2023 – fordelt på 10 procentintervaller**



Note: N=1.385. Figuren viser besvarelser fra alle indberettende institutioner og virksomheder mv. Kun andelen af kvinder i den øverste ledelse er visualiseret.

# Måltal og politikker for det underrepræsenterede køn i bestyrelser mv. og øverste ledelse

Offentlige institutioner og virksomheder mv., der ikke har en ligelig kønssammensætning i deres bestyrelse mv. og/eller i deres øverste ledelse, er forpligtede til at opstille et måltal for det underrepræsenterede køn. De institutioner og virksomheder mv., der ikke har en ligelig kønssammensætning i deres øverste ledelse, er endvidere forpligtede til at udarbejde en

politik for at øge andelen af det underrepræsenterede køn på de øverste ledelsesniveauer. Forpligtelserne til at opstille måltal og politikker for de øverste ledelsesniveauer gælder kun for institutioner og virksomheder mv., der har tre eller flere ansatte i den øverste ledelse.

I 2023 er 509 institutioner og virksomheder (44,0 pct. af alle indberettende institutioner og virksomheder med en bestyrelse mv.) forpligtede til at opstille måltal for det underrepræsenterede køn i **deres bestyrelse mv.** Heraf har 213 (41,8 pct.) opstillet et måltal, mens 296 (58,2 pct.) ikke har. Der er en overvægt (191 svarende til 64,5 pct.) af institutioner og virksomheder med under 50 ansatte,

der ikke har opstillet et måltal, mens det er 105 (35,5 pct.) med 50 eller flere medarbejdere, der ikke har opstillet måltal.

På tværs af de 213, der har opstillet et måltal for det underrepræsenterede køn i deres bestyrelse mv., er måltallet gennemsnitligt 42,6 pct. Størstedelen (80,3 pct.) forventer at opfylde måltallet i perioden 2023-2026.

I 2023 er 216 institutioner og virksomheder (32,8 pct. af de indberettende institutioner og virksomheder mv. med 50 eller flere medarbejdere) forpligtede til at opstille et måltal for det underrepræsenterede køn i **den øverste ledelse.** Heraf har 101 (46,8 pct.) opstillet et måltal, mens 115 (53,2 pct.) ikke har.

I 2023 er 216 offentlige institutioner og virksomheder (32,8 pct. af de indberettende institutioner og virksomheder mv. med 50 eller flere medarbejdere) forpligtede til at udarbejde en politik for kønssammensætningen i **den øverste ledelse.** Heraf har 104 (48,8 pct.) udarbejdet en politik, mens 113 (50,9 pct.) ikke har. Tre institutioner og virksomheder mv. har ikke indberettet, om de har udarbejdet politik eller ej.

På tværs af de 101, der har opstillet et måltal for det underrepræsenterede køn i den øverste ledelse, er måltallet gennemsnitligt 40,5 pct. Lidt over en tredjedel (37,6 pct.) forventer at opfylde måltallet i perioden 2023-2026.

## Beskrivelse af datagrundlag

Rambøll Management Consulting har på vegne af Miljø- og Ligestillingsministeriet indsamlet og analyseret data vedrørende kønssammensætningen i bestyrelser og de øverste ledelsesniveauer samt måltal og politikker i den offentlige forvaltning baseret på indberetninger fra de omfattede institutioner og virksomheder mv. Beregninger af gennemsnit er uvægtede og tager derfor ikke højde for den relative størrelse af de offentlige institutioner og virksomheders bestyrelser mv. eller øverste ledelsesniveauer.

I alt har 1.399 offentlige institutioner og virksomheder mv. været forpligtede til at indberette om kønssammensætning, måltal og politikker, hvoraf 1.387 (99,1 pct.) har indberettet. 658 (47,4 pct.) af de indberettende har 50 eller flere medarbejdere.

Statslige institutioner og virksomheder udgør 1.224 (88,2 pct.) af de indberettende institutioner og virksomheder mv. Derudover har 97 kommuner (7,0 pct.), 28 kommunale fællesskaber (2,0 pct.), 5 regioner (0,4 pct.) og 33 regionale sygehuse (2,4 pct.) indberettet.

1.157 af de indberettende institutioner og virksomheder (83,4 pct.) har en bestyrelse mv.

Det samlede datasæt over indberetninger kan findes på hjemmesiden [www.ligestillingiledelse.dk](http://www.ligestillingiledelse.dk).