

Marts 2025



# AALBORG NY TEATER



Bright ideas.  
Sustainable change.

**TEATRET**  
AALBORG TEATER

# Indhold

## **Del 1: Vision, strategi og effekt**

- Resumé
- Vision og strategi
- Aalborg Teaters nuværende rammer
- ”Spritte” transformeres til kulturdestination
- Kulturen styrkes og samtænkes
- Aalborg udvikler vi sammen
- Aalborg Ny Teaters afledte samfundseffekt

## **Del 2: Teatrets potentialer**

- Et åbent hus
- Oplev mere
- Teatrets funktioner
- Bæredygtigt teater
- Teatrets afledte samfundseffekt

## **Del 3: Aalborg Ny Teater på ”Spritte”**

- Placering i hjertet af kulturdestination
- Fysiske rammer og funktioner
- Organisation
- Driftsøkonomi

## **Del 4: Investering**

- Anlægsoverslag
- Finansieringsbehov

## **Del 5: Bilag**

# Resumé

## Aalborg Ny Teater ønskes realiseret på kulturdestination ”Spritten”

Med dette materiale præsenterer Aalborg Teater – der er den nordjyske landsdelsscene – vores ambition om at realisere Aalborg Ny Teater som del af den stærke kulturdestination, som er under udvikling på ”Spritten” i Aalborg.

Materialet rummer indledningsvis i kort form visionen for Aalborg Ny Teater, argumenterne for at flytte teatret, samt beskrivelse af den effekt Aalborg Ny Teater vil både få og bidrage til at skabe - som et stærkt aktiv i ”Sprittens” transformation fra industrikultur til kulturindustri.

Efterfølgende zoomes ind på Aalborg Ny Teaters placering på ”Spritten”, hvor en gammel fredet Malteribygning transformeres. Aalborg Ny Teater vil her have indgang, foyer og en række af teatrets funktioner i samspil med en ny scenebygning, som realiseres i direkte sammenhæng med Malteriet.

Materialet er udarbejdet i samarbejde med Rambøll, som har bidraget med forundersøgelser og analyser i samarbejde med Core Five og Anne Marie Exner Arkitektur, herunder vurderinger af anlægsøkonomi og finansieringsbehov beskrevet i sektion 3 i materialet.

Aalborg Teater ledes af bestyrelsen, som har fokus på den fortsatte drift af teatret og på at klargøre teatret til de nye rammer.

I forbindelse med udviklingen af Aalborg Ny Teater er der etableret en styregruppe som vist nedenfor.

Aalborg Ny Teater er et projekt i fortsat udvikling. Der er både mulighed for og et ønske om, at projektet videreudvikles frem mod realiseringen af det endelige Aalborg Ny Teater. Det foreliggende materiale er således udtryk for resultatet af et udviklingsarbejde frem til i dag.

Med ønske om en positiv dialog om et muligt samarbejde,

### Bestyrelsen, Aalborg Teater

---

Tina Fredensborg  
Formand, Teatrets bestyrelse

---

Rasmus Haugaard  
Formand, Styregruppen

### Styregruppen består af:

**Rasmus Haugaard (Formand)**  
Næstformand, Aalborg Teaters bestyrelse  
Partner og advokat ved Haugaard|Braad

**Anders Hjulmand**  
Tidligere formand, Aalborg Teaters bestyrelse  
Tidligere medlem, Det Kongelige Teaters bestyrelse  
Advokat og partner, HjulmandKaptain

**Rasmus Thomsen Ingstrup**  
Medlem af Aalborg Teaters bestyrelse  
Områdechef, VandCenter Syd

**Jens Kristian Munk**  
Tidligere kommunaldirektør, Aalborg Kommune  
Partner og medejer af SANDMUNK

**Claus Nørgaard Poulsen**  
Direktør, Aalborg Teater

# Vision og strategi

## Vision:

**Aalborg Ny Teater vil være Nordjyllands aktuelle og kulturelle samlingspunkt, hvor teatret via scenekunsten sætter livets store spørgsmål i centrum i tæt interaktion med publikum.**

## Strategi:

Vores ambition er at skabe et nyt kapitel inden for teateroplevelser, hvor fuldt udstyrede scenerum muliggør produktion og præsentation af forestillinger på højeste niveau. Gennem egne værker og internationale gæstespil vil vi etablere Aalborg Ny Teater som landsdelsscenen, der fordyber sig i livets store spørgsmål og dynamisk indgår i både samfundet og kulturlivet.

Vi ønsker at øge fokus på publikum og på forestillinger, der er aktuelle. Ad denne vej vil vi tiltrække målgrupper, som normalt ikke tænker teatret er noget for dem, ligesom teatrets kernepublikum vil opleve stærkere relation og nærhed til teatret. Det kræver tidssvarende bygninger og faciliteter, og en fysisk placering i nærheden af andre kulturinstitutioner og det omkring liggende kulturliv. Vi ønsker at etablere en banebrydende arena, der kombinerer avanceret sceneteknologi, enestående fleksibilitet og attraktive publikumsområder. Det vil understøtte vores ambitioner og skabe lettere tilgang til teatret.

## Konkret vil Aalborg Ny Teater fokusere på følgende områder:

1. Nyskabe teatrets form og indhold som beskrevet ovenfor.
2. Realisere Aalborg Ny Teater som del af Kulturdestination "Spritzen".
3. Som Nordjyllands landsdelsscene vil vi gå forrest, vise vejen og stille ressourcer og læring til rådighed for andre aktører i regionen.
4. Med en stærk kulturinstitution placeret i Aalborg Vestby bidrager teatret til at skabe nye balancer i Aalborgs strategiske byudvikling.



Underlag: Visualisering af "Spritzen",  
Henning Larsen Arkitekter, 2015



# Aalborg Teaters nuværende rammer

## Begrænsninger i at realisere vision og strategi

Som beskrevet i faktaboksen til højre dateres Aalborg Teater tilbage til 1878, og de fysiske rammer bærer dels præg af tidens tand. Dels fordrer et moderne teater i dag indretning og faciliteter, som ikke er mulige at realisere i teatrets nuværende rammer, som på en række områder begrænser og hæmmer visionen og strategien:

- **Nedslidte og miljøtunge fysiske rammer**

I over 140 år har Aalborg Teater været byens kulturelle hjørnesteen. I takt med teatrets udvikling er de omkringliggende bygninger gennem årene blevet inddraget. De fysiske rammer er nu meget nedslidte, ligesom bygningerne er miljøtunge ift varmekonsum og indeklima, som er en belastning for publikum og teatrets ansatte.

- **Forældede kunstneriske faciliteter**

Kunstnerisk imødekommer rammer og faciliteter ikke længere kravene til et moderne teater, og det er ikke muligt at opkvalificere teatret i de nuværende fysiske rammer. Det skaber store begrænsninger for teater- og scenekunstudviklingen, ligesom den daglige drift er meget ressourcekrævende.

- **Pladsmangel og øgede udgifter til drift**

Produktionsmæssigt er teatret hæmmet af manglende plads, hvilket medfører komplekse og omstændige arbejdsprocesser i en yderst uhensigtsmæssig planløsning med deraf følgende øgede udgifter til drift.

- **Vigende publikum**

Som alle andre landsdelsscener er også Aalborg Teater kun kommet op på ca. 70% af antal publikummer sammenlignet med før-Corona. Dette faktum sammen med nedslidte bygninger, forældede tekniske muligheder, dårlige stole og mangel på udluftning gør udfordringen endog endnu større for Aalborg Teater. Vi har brug for at kunne fremstå moderne og attraktive fremfor forældede og indelukkede.

## Bæredygtighed

Betragtes bæredygtighed alene fra et miljømæssigt perspektiv, er vi bevidste om, at det på kort og mellemlangt sigte er mere bæredygtigt at blive i de nuværende rammer, og forbedre disse mest mulig. Med et bredere perspektiv på bæredygtighed, som inkluderer kunstneriske, sociale, økonomiske, miljømæssige og strategiske forhold for teatrets langsigtede udvikling, er det vores og vores rådgivers opfattelse, at bæredygtig udvikling for teatret bedst realiseres ved flytning til nye rammer. Der henvises til afsnit 2 og til bilag for yderligere om bæredygtighed.

## Fakta Aalborg Teater

- Aalborg Teater blev bygget i 1878 og ligger i Aalborgs gamle bymidte med adresse på Jernbanegade 11.
- Siden 1945 har teatret haft status som Landsdelsscene, og er således hele Nordjyllands teater.
- Teatret havde i seneste regnskabsår inden Covid nedlukning 63.713 besøgende til forestillinger, og i sæsonen 2022/23 havde teatret 58.492 besøgende.
- Teatret havde i sæsonen 2022/23 i alt 20 forestillinger, hvoraf 8 forestillinger var egenproduktioner.
- Der er iværksat en række initiativer blandt andet for at gøre teatret mere synligt i markedet, ligesom fondsbevilling fra Spar Nord Fonden til opstart af kulturformidlingsprojektet "Teatret og Forsamlingshuset" giver håb om flere gæster de kommende år.
- Teatret har status som landsdelsscene og er finansieret af kulturministeriet.





# ”Spritten” transformeres til kulturdestination

”Spritten” er under transformation fra industrikultur, til kulturindustri, som vil gøre ”Spritten” til en kulturdestination i international klasse.

Kulturdestinationens aktiviteter, tilbud og faciliteter, hvor flere er under realisering:

- Et transformeret arkitektonisk hovedværk i dansk fabriksarkitektur, med stærke stedbundne kvaliteter.
- Kunsthal Spritten, hvor Tomas Saraceno værket ”Cloud City Aalborg” bliver signaturattraktion og Aalborgs nye vartegn: [Cloud City Aalborg - Kunsthal Spritten](#)
- Aalborg Ny Teater, med unik placering i det fredede Malteri og ny tilbygning.
- Micro-destilleri og oplevelsescenter
- Innovativt Carlsberg nannobryggeri og brewpub [Spritten A/S og Carlsberg indgår partnerskab](#)
- Chokoladeunivers med produktion, oplevelsescenter og salg
- Åbne byrum, skulpturpark og bryggeområde ved Limfjorden
- Møde- og arbejdssted for studerende og iværksættere
- Hotel, restauranter, caféer, sky-bar og unikke boliger

**En kulturdestination i international topklasse og med stærke synergier:**

Med tilbud lige fra historiens vingesus i micro-destilleriet, hvor produktion og smagen af snaps bevares, til kunstoplevelser i verdensklasse, samt madoplevelser, overnatning og smuk beliggenhed ved Limfjorden, vil teatergæsterne i fremtiden have helt unikke tilbud. Her vil gæsterne på en og samme tid opleve aner tilbage i historien og Aalborgs DNA, samtidig med, at der peges fremad via revolutionerende kulturformidling og scenekunst, der skaber et mødested for hele regionen.





# Derfor...

## På "Spritzen" kan vi realisere vores ambition med Teatret:

- Vi har brug for mere optimale forhold i Teatret, så publikum får en mere nutidig oplevelse af Teatret og vores forestillinger.
- Det er vigtigt at byen ser Teatret som et moderne tilbud i byens samlede kulturoplevelse, og ikke med gamle bygninger, der ligger for sig selv uden at indgå i byen.
- Derfor er valget af "Spritzen" optimal for Teatret. Vi kan blive en del af et kulturcentrum, hvor der vil være langt flere, som tilfældigt kommer forbi, og opdager Aalborg Teaters spændende tilbud. Vi vil blive mere synlige i byens kulturliv.
- Samarbejder med andre kulturtilbud bliver både nemmere og mere naturlige.
- Teatret har en lang historie. Den skal vi ikke undsige os. Derfor er det også optimalt at kunne være en del af et kulturcentrum, hvor historiens vinger også suser gennem bygningerne.





# Kulturen styrkes og samtænkes

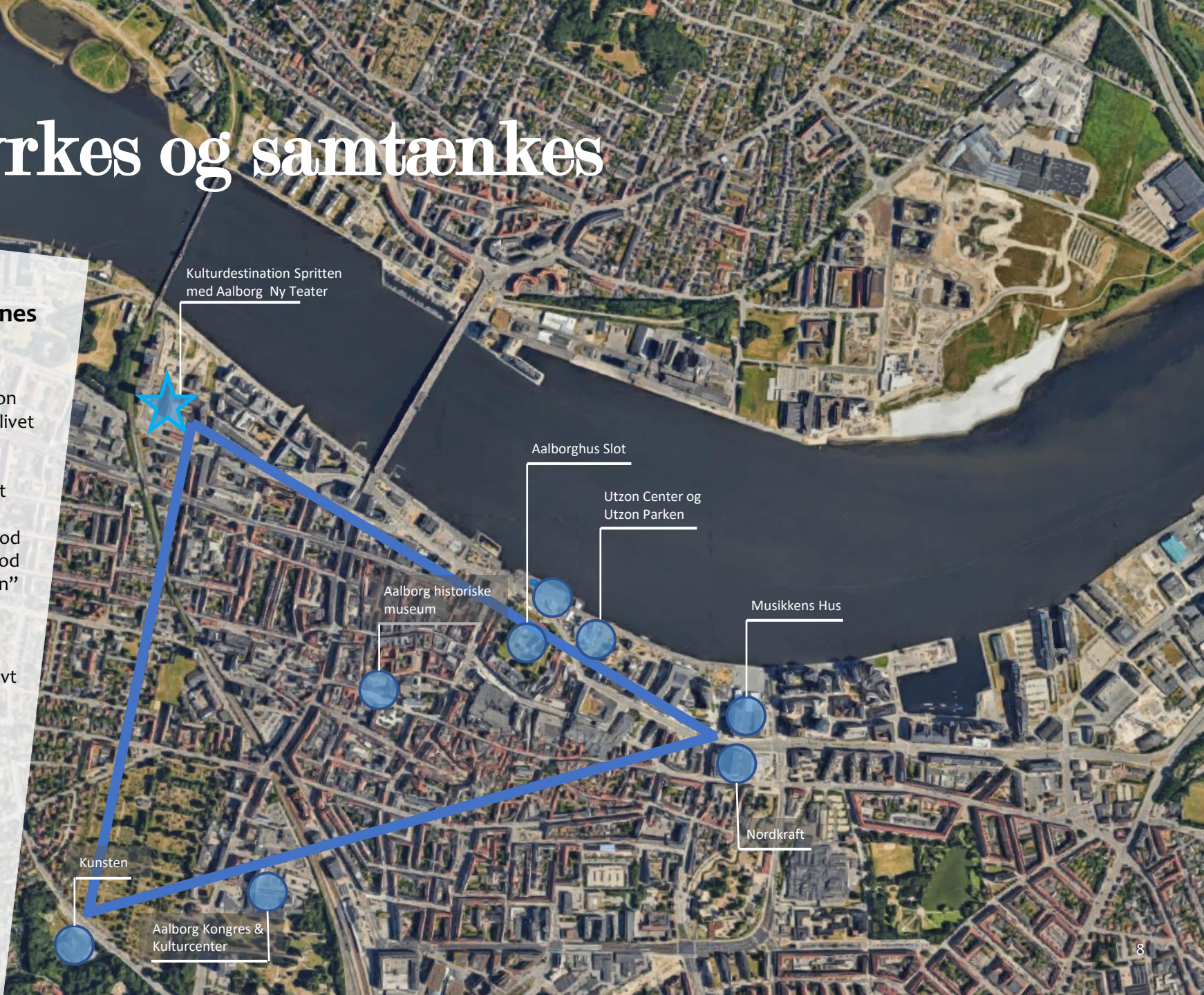
## Med Aalborg Ny Teater som del af kulturdestinationen på "Spritzen" åbnes ny kulturakse ved Limfjorden

Med Aalborg Ny Teater som del af Kulturdestination "Spritzen" åbnes nye unikke muligheder for kulturlivet i Aalborg.

Sammen med Kunsten mod syd skabes en markant kultur trekant i byen, som markerer Aalborgs toneangivende kulturinstitutioner med Kunsten mod syd, Musikkens Hus, Nordkraft og Utzon Center mod øst, og i fremtiden med Kulturdestination "Spritzen" og Aalborg Ny Teater mod vest.

Det er Aalborg Ny Teaters ambition at bidrage til styrkelse af Aalborgs samlede kulturudbud via aktivt samarbejde og samskabelse.

Transformationen af Spritzen er i gang, derfor er timingen rigtig til at skabe et nyt Aalborg Teater som del af Spritzen. Aalborg har gjort det før med Nordkraft, nu kan vi gøre det igen, hvor teatret bliver et helt afgørende element i at revitalisere og udvikle de smukke fredede arkitektoniske rammer, til en kulturdestination i international topklasse.





# Aalborg udvikler vi sammen

Aalborg Teater er blandt landets største teatre. I næsten 150 år har Aalborg Teater leveret forestillinger på et meget højt niveau, og det har opnået mange nomineringer og priser i mange forskellige kategorier.

Aalborg Teater er således en del af kommunens og regionens kulturelle fundament og kulturarv.

Aalborg Teater er en smuk og finurlig gammel bygning. Gennem årene er de omkringliggende bygninger blevet inddraget, og teatret har kontinuerligt forsøgt at tilpasse bygningen til teatrets kunstneriske ambitioner og publikums forventninger. Men grænsen er nået for, hvad de gamle bygninger kan tilbyde. Tiden er derfor kommet til, at Aalborg skal have et nyt teater.

Aalborg Kommune har de seneste år investeret massivt i byens kulturliv. Markante vartegn som Musikkens Hus, Utzon Center og Nordkraft vidner om en by og et kulturliv med ambitioner, drive og vilje. Vores borgere og virksomheder bakker op om udviklingen og fortæller os i undersøgelser, at kulturen i høj grad gør Aalborg til en god by at leve og bo i.

Omkring byens gamle og ikoniske Spritfabrik rejser sig i disse år en helt ny bydel med attraktive boliger og butikker, en inviterende havnefront og moderne PlusBus forbindelser. Snart åbner også Kunsthal Spritten med et monumentalt værk af den internationale anerkendte kunstner Tomás Saraceno. Det er i denne bydel, at Aalborg Ny Teater naturligt hører hjemme. Her er alle betingelser til stede for at bygge et borgernært og moderne teater til de kommende 150 år. Aalborg Teater og Aalborg Kommune arbejder sammen om, at det kan blive en realitet.

På kulturen og byens vegne vil vi glæde os til at se et Aalborg Ny Teater åbne dørene for publikum til nye store oplevelser. Nu på Spritten.



Lasse Frimand Jensen  
Borgmester i Aalborg



Jes Lunde  
Rådmand i Sundhed og Kultur

Aalborg Ny Teater

# Del 2

Teatrets potentialer



Aalborg Ny Teater

# Et åbent hus

## Aalborg Ny Teater skal være et åbent hus. Et kulturhus og mødested.

Rammerne skal invitere publikum ind i arbejdsprocesserne - uanset om der er tale om aktiviteter i foyer, værksteder, prøvesale eller på scenerne.

Der ønskes et teater, hvor både de fysiske rammer og organisationen bruges på en ny måde - for eksempel ved at der skabes visuel kontakt mellem værksteder/øvrige arbejdsrum og publikum - med henblik på at øge interessen for og indsigten i, hvad der foregår bag de lukkede døre, når der ikke er forestillinger.

Rammerne for Aalborg Ny Teater skal være et moderne folketeater - et byens teater, hvor man naturligt opholder sig for rekreation, arbejde, samtaler, inspiration og oplevelser.

Hermed henvender teatret sig naturligt til et nyt og større publikum, som ikke har tradition for at bruge teatret, herunder børn og unge.



*'Jeg anerkender ikke længere jeres autoritet',*  
Fotograf: Daniel Brandt Andersen



*'Moby Dick',* Fotograf: Allan Toft



# Mangfoldigt publikum

Aalborg Ny Teater

# Oplev mere

Aalborg Teater ønsker at nytænke det klassiske teater og i højere grad at huse rammerne for arrangementer, der ikke har forestillingsformat.

I det nye teaters rammer på 'Spritzen' har Aalborg Teater mulighed for at udfolde sig som et mødested. Nye former for kulturformidling, flervejsoplysning og partnerskaber med det nordjyske erhvervsliv og eksempelvis Teater Nordkraft kan medvirke til bedre sammenhængskraft i byen og regionen.

Arrangementer med meningsudveksling, aktiv publikumsdeltagelse, samt samarbejder med fagmiljøer og subkulturer kan i højere grad komme til sin ret, da dette indtænkes i rumdesignet.

I det nye teater er der luft og frihed til at definere temaer og behov i teatrets rum, overgange og ankomst. Teaters rum og foyerområde kan hermed på bedste vis åbne op, invitere og danne rammerne om denne kulturelle mødeplads.

Aalborg Ny Teater skal netop tage imod og byde indenfor fra de omkringliggende gader og pladser. Teatrets omgivelser skal være et aktivt bindeled mellem det offentlige byrum på "Spritzen" – med Malteribygningen og teatrets ankomstareal, som åbne og inviterende offentlige rum.

Således bliver teatrets adgangsareal en naturlig forlængelse af trafikstrømme og de fysiske omgivelser, hvor byliv møder teater i et aktivt knudepunkt med mulighed for mange og forskelligartede spontane og planlagte aktiviteter.





Aalborg Ny Teater

# Stærkere profilering

Ligesom hver forestilling kan noget særligt, kan hver af teaterets scener også noget særligt. Rummet er vigtigt, da også scenernes muligheder, atmosfære og design er væsentlig for den samlede kunstneriske oplevelse.

Aalborg Teater arbejder i øjeblikket med en stærkere profilering af de enkelte scener for herigennem at styrke de enkelte sceners oplevelser.

Erfaringerne fra disse afprøvninger skal være med til at skabe rammerne i teaterets nye teaterhus på "Spritzen".

Design og indretning af det nye teaterhus på baggrund af disse erfaringer giver dermed på enestående vis teatret mulighed for at fokusere mere målrettet på særlige publikumsgrupper allerede i rumdesign omkring scenerne, hvorved kommunikationen bliver langt stærkere og mere effektiv.

Med en arkitektonisk og indretningsmæssig markant signatur i Aalborg Ny Teater styrkes teatrets brand som nyskabende og interessant kulturinstitution, hvor man har lyst til at mødes og blive beriget.

**Stærkere profilering af scener -  
stærkere kommunikation - stærkere  
brand**



# Teatrets funktioner

Det nye teater skal indeholde en Store Scene, to Black Box scener og to prøvesale.

Den store scene indrettes med plads til 500 tilskuere. Scenen tilbyder publikum en ikke-aktiverende, traditionel, men intim teateroplevelse med gode scenefaciliteter, godt udsyn, tilgængelighed og siddekomfort.

Black Box scenerne indrettes med plads til hhv. 300-400 tilskuere og 100-200 tilskuere. Black Box scenerne indeholder muligheder for at ændre indretning, podie- og sceneopbygning efter behov og tilpasset til den enkelte forestilling.

Kunstnerisk skal der i Aalborg Ny Teater være mulighed for at vise moderne scenekunstneriske genrer og forestillinger med høj kvalitet og tiltrækningskraft.

Sigtelinjerne og rumdimensionerne skal være skabt til moderne scenekunst.

I de nye fysiske rammer kan teatret designes med optimale produktions-flow, hensigtsmæssige tilkørsels- og aflæsningsforhold samt side- og bagscene, hvor omstillingstiden mellem de enkelte produktioner minimeres, hvilket gør teatret fleksibelt og effektivt.

Med en velfungerende side- og bagscene er der gode scenografiske udfoldelsesmuligheder og produktionsmæssigt plads til større egenproduktioner og gæstespil - også internationalt. Ligesom scenerummene får en størrelse, der muliggør gæstespil, således der ikke er behov for tilpasning og beskæring af scenebilleder.

Teaterrummet kan være designet på en sådan måde, at dette åbner mulighed for integration mellem scene og sal, så der er mulighed for at lege med grænsen her i mellem.

Publikumsfaciliteterne skal være tidssvarende, behagelige og inviterende.



'Mio, min Mio', Fotograf: Emilia Therese



'Klovnen der ikke er særlig sjov', Fotograf: Rumle Skaftø



Aalborg Ny Teater

# Bæredygtigt teater

## Bæredygtighed i alle aspekter af Aalborg Ny Teater

Ved realiseringen af Aalborg Ny Teater er det afgørende vigtigt for os, at vi i bred forstand skaber en bæredygtig institution. Som del af udviklingsarbejdet har Aalborg Ny Teater i samarbejde med Rambøll identificeret fokuspunkter for bæredygtighed vi oplever som centrale for Aalborg Ny Teater.

Fokuspunkterne fremgår til højre, og arbejdet med bæredygtighed vil fortsætte gennem hele processen med udvikling og realisering af Aalborg Ny Teater.

## Klima indtænkes alle steder

Aalborg Ny Teater skal være mere end et teater. Målet er med så lille et klimaaftryk som muligt i både opførelsen og driften af Aalborg Ny Teater, at der også sikres så meget social bæredygtighed som muligt, og der via kerneopgaven inviteres "ind i mørket" til samvær, fordybelse og refleksion.

Reduktion af CO<sub>2</sub>-udledning /minimering af klimapåvirkninger skal ske gennem valg af materialer, konstruktioner og tekniske løsninger, genanvendelse af ressourcer samt grøn energiforsyning.

## Oplev Mere kvalitet

Gode indeklimaforhold; termisk, atmosfærisk, visuel og akustisk komfort samt god rumdisponering skal understøtte den oplevelsesmæssige kvalitet for publikum samt trivsel og sundhed for personalet. Atmosfæren i bygningen skal imponere de besøgende, når de træder ind i bygningen og sætte stemningen og forventningerne til, hvad der skal ske "i mørket".

## Landmark for nordjysk kulturliv

Aalborg Ny Teater skal være et landmark for nordjysk kulturliv. Aalborg Ny Teater skal være aktuel og identitetsskabende og hele Nordjyllands landsdelsscene – forbundet til mennesker, stedet og samtiden. Teateret skal være et sted for scenekunst, kulturformidling samt et formelt og uformelt mødested for hele regionen.

Aalborg Ny Teater skal have en høj arkitektonisk kvalitet. Med afsæt i historien og stedets eksisterende kvaliteter skal nybyggeriet og transformationen forbinde fortiden og nutiden samt vise vejen mod fremtiden gennem materiale- og konstruktionsvalg. De bæredygtige tilvalg skal være tydelige over alt i teateret - både i de fysiske rammer, i scenekunsten, øvrige aktiviteter og den daglige drift.

# Aalborg Ny Teaters afledte samfundseffekt

Aalborg Ny Teater repræsenterer en stærk kulturinstitution, der gennem sit kulturtilbud skaber samfundsværdi. Ny placering skaber afsæt for at styrke og forbedre teatrets tilbud, og med Aalborg Ny Teaters placering på "Spritzen" er der potentiale for at skabe betydelige afledte samfundsøkonomiske effekter, både på kort- og langsiget.

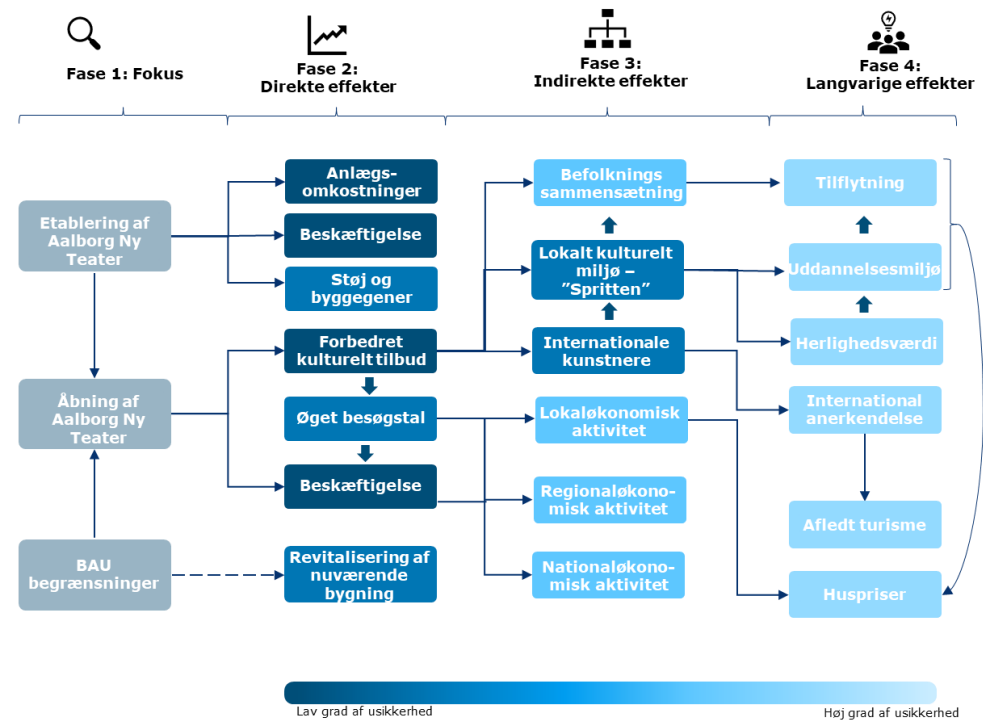
En stærk kulturinstitution kan bidrage betydeligt til det omkringliggende samfund og økonomien, blandt andet ved at generere værdi og understøtte arbejdspladser\*. Med Aalborg Ny Teaters placering på "Spritzen" er der tydelige potentialer for et øget direkte økonomisk bidrag, da et forbedret kulturtilbud øger besøgstallet og behovet for mere personale, men de afledte og indirekte potentialer er også tydelige. Et forbedret kulturtilbud kan tiltrække nye grupper af besøgende herunder turister. Denne type af besøgende er med til at øge både den lokaløkonomiske og regionaløkonomiske aktivitet.

Ud over økonomiske bidrag kan en stærk kulturinstitution som Aalborg Ny Teater have dybe samfundsmæssige virkninger. Aalborg Ny Teater kan med sin placering på "Spritzen" i endnu højere grad berige samfundet ved at tilbyde rum for kulturel udveksling, uddannelse og engagement, hvilket bidrager til social sammenhængskraft og trivsel. Ligeledes kan et stærkt Aalborg Ny Teater fungere som et symbol på lokal og regional identitet og stolthed, hvilket forbedrer stedets og Aalborgs image. Stærkt image kan eksempelvis have betydning for tiltrækningskraft for turister, og for unge, som vælger Aalborg som uddannelsesby. Endelig kan en kulturinstitution som Aalborg Ny Teater spille en væsentlig rolle i at fremme bæredygtighed og inklusivitet, ved at gå forrest i miljømæssigt ansvar, og ved at tilbyde programmer, der er tilgængelige for forskelligartede publikummer. Hermed strækker værdien sig udover de direkte finansielle effekter og skaber en bredere samfundsmæssig værdi ved at tage en rolle i at berige det kulturelle landskab, støtte kreativitet og fremme et mere inkluderende samfund.

\*Bl.a. viser en undersøgelse fra 2023, at Operahuset i Sydney genererer 1,2 milliarder australske dollars (ca 5,4 milliarder dkr) til den australske økonomi og understøtter 8.000 fuldtidsækvivalente jobs i 2022.

## Vi står på mål for teatrets effekt

Vi er sikre på, at Aalborg Ny Teater vil styrke selve teatret, kulturdestination "Spritzen" og lokalområdet. Vi stiller os på mål for effekten ved at kortlægge og over tid dokumentere kort- og langsigtede samfundsøkonomiske effekter af Aalborg Ny Teater. Impact mappet herunder visualiserer og anskueliggør de potentielle samfundsøkonomiske konsekvenser og de bagvedliggende mekanismer. Vi foreslår, at en reel samfundsøkonomisk analyse gennemføres sammen med Rambøll som del af projektets videre udvikling. (Se bilag for en uddybende beskrivelse af impact mappet og de væsentligste kort- og langsigtede effekter.)



Note: Business-as-Usual-scenariet (BAU-scenariet) skal forstås som en situation, hvor Aalborg Teater forbliver i de nuværende rammer. Graden af usikkerhed referer til hvor godt et datagrundlag der forventes at være for en given effekt. Dette vil være afgørende for hvor præcist et estimat af udfaldene der kan forventes.



Aalborg Ny Teater

# Del 3

Aalborg Ny Teater på "Spritten"

Aalborg Ny Teater

# Placering i hjertet af kulturdestination

## Aalborg

Engang var Aalborg kendt som en industriby, hvor Aalborg Værft, Cementfabrikken og Spritfabrikken var byens stolte flagskibe og cementerede byens ry som arbejderby.

Gennem de senere år har Aalborg bevæget sig fra at være en arbejderby til en viden-, kunst- og kulturby af format.

Med et stort uddannelsesmiljø, Aalborg Teater, Musikkens Hus, Utzon Centret, Kunsten, Nordkraft og Teater Nordkraft har Aalborg og omegn således i den grad gjort sig bemærket på det kulturelle landkort.



# Placering

## ”Spritte”

De ikoniske Danske Spritfabrikker i Aalborg, der er bygget i 1929-1931, tegnet af arkitekt Alfred Cock-Clausen, er et af Danmarks største industriområder tæt på centrum.

I 2007 blev fabrikken udnævnt til ét af de 25 umistelige industriminder i Danmark, og i 2015 da produktionen ophørte, blev bygningerne fredet. Bygningerne er i dag landets største industrifredning og et hovedværk i dansk fabriksarkitektur.

Spritfabrikkens bygninger er opført i en udtryksfuld nyklassicisme, der udfolder sig i typiske træk med klare, rette linjer og vertikale facadeskemaer.

I de kommende år omdannes Spritfabrikken til en helt ny bydel, der i særklasse vil være præget af kultur, kunst, arkitektur og oplevelser.

Det tidligere fabriksområde kendes i dag som ”Spritte”.



# Placering



## Transformere og revolutionere Aalborgs kulturelle arv

Transformationen af "Spritzen" fra industrikultur til kulturindustri skaber unikke og optimale rammer for Aalborg Teater. Spritzen vil med sin kombination af historiske fredede bygninger, nye arkitektoniske greb og placeringen direkte ved Limfjorden blive en fantastisk ramme for kunst og kultur i international topklasse.

Her vil Aalborg Ny Teater kunne revolutionere scenekunsten i Nordjylland ved at etablere en banebrydende arena, der kombinerer avanceret sceneteknologi, enestående fleksibilitet og attraktive publikumsområder, både inde i selve teatret, og ude i Sprittens øvrige faciliteter og udeområder.

Aalborg Ny Teater vil være et afgørende element i at Spritzen i fremtiden bliver centrum for internationalt anerkendt scenekunst. Her åbnes nye kapitler, både i Sprittens og Aalborg Teaters historie, samtidig med vigtig kulturarv og fredede bygninger bevares og transformeres til nye funktioner og nyt liv.

Visualisering, Intentionerne for "Spritzen", BIG



# Placering

## Større eksponering i et unikt kvarter

Kunst- og kulturliv er et strategisk vigtigt område i Aalborg Kommune og har stor betydning for den fortsatte udvikling af Aalborg.

Udviklingen af "Spritzen" er startet i 2018 og vil fortsætte i de kommende år. Ved at placere Aalborg Ny Teater i Spritfabrikken sikres det, at teatret får større eksponering og mulighed for at markedsføre sig lokalt, og samtidig er placeringen af teatret et væsentligt element i udviklingen af området ved Spritfabrikkerne til international kunst- og kulturby.

"Spritzen" bliver en levende bydel, der vil danne basis for skæve tanker, nye forretningsmodeller, nye samarbejder og ny vækst i Aalborg og den nordjyske region. Her vil et stærkt kulturliv, mangfoldighed og synergieffekter mellem de forskellige funktioner og oplevelsestilbud tilføre Aalborg en unik attraktion og et unikt kvarter.

Placering af Aalborg Ny Teater i denne nye unikke bydel vil derfor i høj grad styrke teatrets ambition om at være et mødested med nye former for kulturformidling, flervejsoplysning og samarbejder med fagmiljøer samt subkulturer.

Spritgrundens placering i den vestlige del af Aalborg centrum - ned til Limfjorden - udmærker sig også ved naturen, der omgiver den mod nord og vest.

Mod nord strækker Limfjorden sig, mens der mod vest er grønne arealer i nærheden af en nyopført fjordpark, Vestre Fjordpark. Mod syd og øst for Spritgrunden er midtbyen.

I alle tilfælde er skorstenen meget tydelig - et fixpunkt og en markør fra store dele af byen, som identificerer "Spritzen" - selv på lang afstand.





# Placering



Vandrehjem,  
Aalborg Sejlklub

Vestre Fjordpark

Springeren Maritimt  
Oplevelsescenter

Lystbådehavn

Fjordmarken

Aalborg Ny Teater  
/ "Spritzen"

Nørresundby Havn

Nørresundby  
havnefront

Stigsborg

Museum, camping

Vand- og Kulturhus

Aalborg universitet

Jomfru Ane Parken  
og aktivitetsområde

Havnebad

Aalborghus Slot

Utzon Center og  
Utzon Parken

Aalborg Universitet  
og studieboliger

Østre Havnepromenade

Travbane

Idrættsklubber

Aalborg  
Handelsskole

Aalborg historiske  
museum

Honnørkajen

Musikkens Hus

**Bylivsattraktioner i Aalborg**  
"Spritzen" - og placeringen af blandt andet Aalborg Ny Teater i dette nye kvarter - udvider byens centrum mod vestbyen og komplementerer byen.

Det medvirker til, at Aalborg får en mere sammenhængende havnefront mod vest, og det medvirker til at åbne op for Aalborg og omegnens uforløste potentialer.

Stadion

Nordkraft

Østre Anlæg

Kunsten

Kildeparken

Aalborg Kongres  
& Kulturcenter

Aalborg Station



# Placering

## Adgangsforhold

Aalborg Teater vil på denne grund fortsat komme til at ligge centralt i byen med gode adgangsforhold langs Aalborgs nye havnefront. Her kan Aalborg Ny Teater tilbyde en god infrastruktur, som matcher teatret, når alle scener spiller.



Under 10 min til bymidte (700 m)



2 min til bymidte



1600 m til Aalborg Banegård



50 m til togstation, Aalborg Vestby



150 m til busstop, Linje 2 afgår ca. hver 7. min



6,7 km (12 min. i bil) til Aalborg Lufthavn



Nabo til flere uddannelsesinstitutioner/skoler



Nabo til det grønne bælte ved Fjordmarken

Aalborg Ny Teater

# Fysiske rammer

Aalborg Ny Teater

Ny bygning

Malteriet

Underlag: Visualisering af "Spritten",  
Henning Larsen Arkitekter, 2015

Aalborg Ny Teater realiseres ved en kombination af transformation af det gamle fredede Malteri, og en ny bygning bag Malteriet som vist.

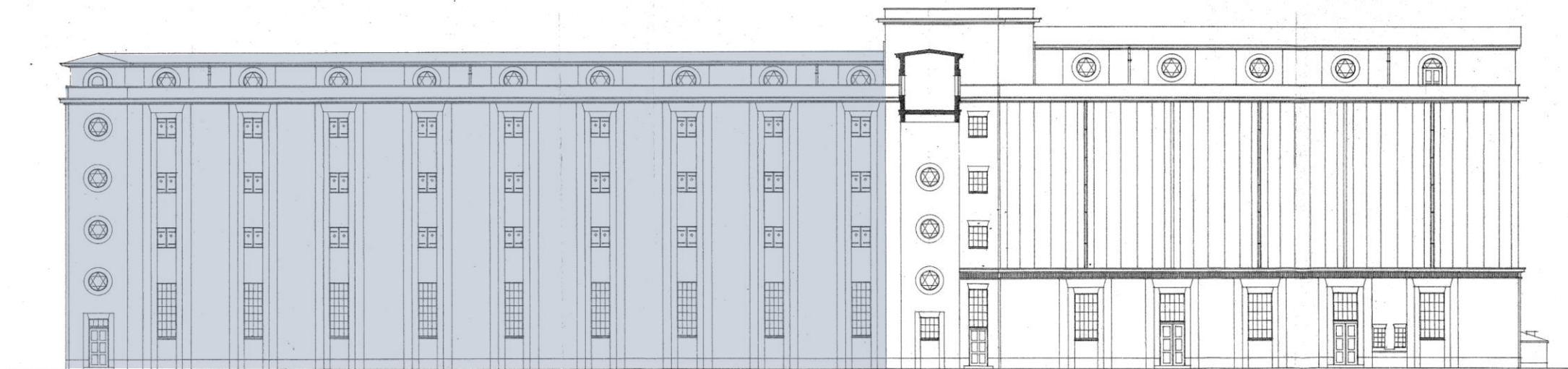
Baseret på indledende programmering af Teatrets funktioner forventes et bruttoareal på ca 7.200 m<sup>2</sup>



# Fysiske rammer

## Malteribygningen

Teateret får sin egen indgang gennem de historiske spritfabrikkers gamle fredede Malteribygning (bygningen, markeret med gråt i tegningen nedenfor).



Østfacade, Malteri- og Silobygning, tegning fra 1928

Malteribygningen er i god stand alderen taget i betragtning. Det er en robust bygning, der løbende har klaret ombygninger, og som også kan tåle en ny gennemgribende renovering.

Her i den eksisterende malteribygning placeres publikumsarealer - foyer, garderober og toiletter samt lagerfunktioner og personalefunktioner som kantine og kontorer. Backstagefunktioner relateret til lyd- og lysteknik, samt skrædderfunktioner kan også placeres i den eksisterende bygning.

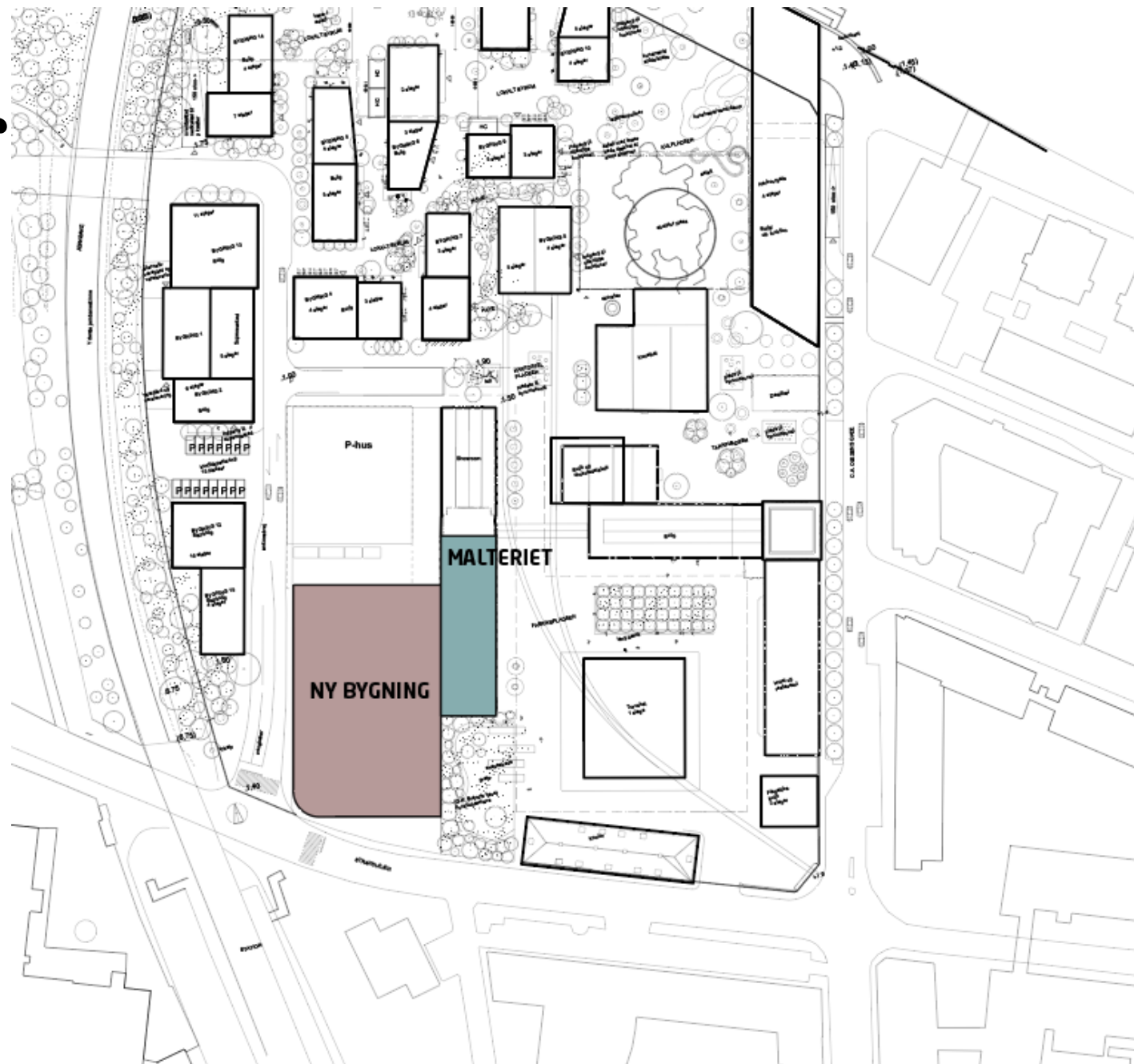
# Fysiske rammer

## Nybyggeri

Foruden Malteribygningen skal en ny bygning danne rammerne for det nye teater.

Den nye bygning, som opføres vest for Malteribygningen, skal indeholde scenearealer, prøvesale, backstage, garderober for det kunstneriske personale, værksteder, magasiner og teknikrum.

Fodafttrykket for den nye bygning er ca. 2600 m<sup>2</sup>.



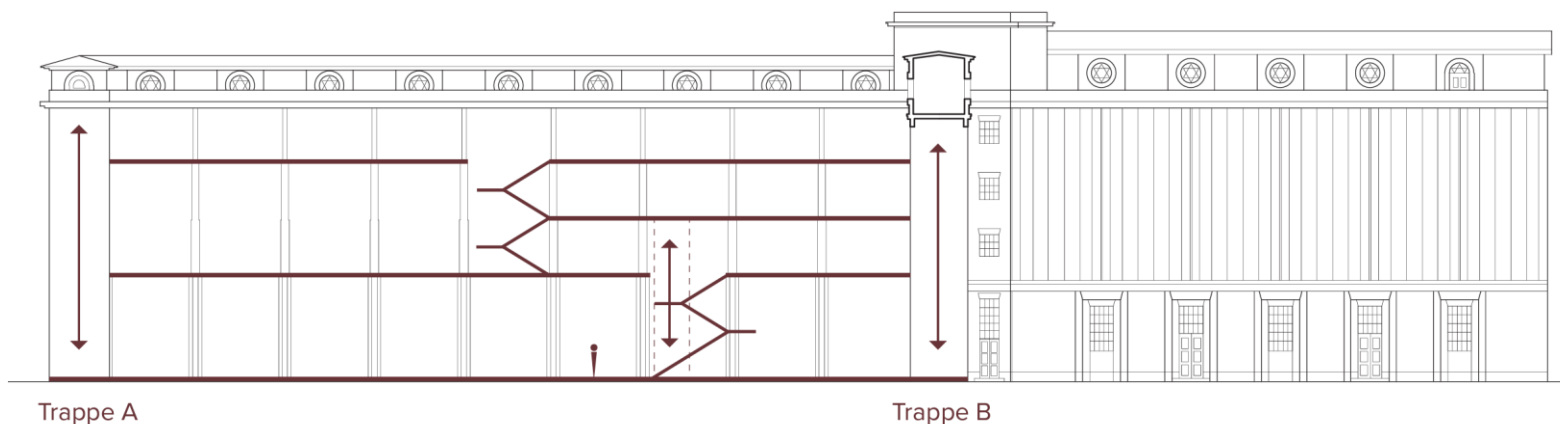
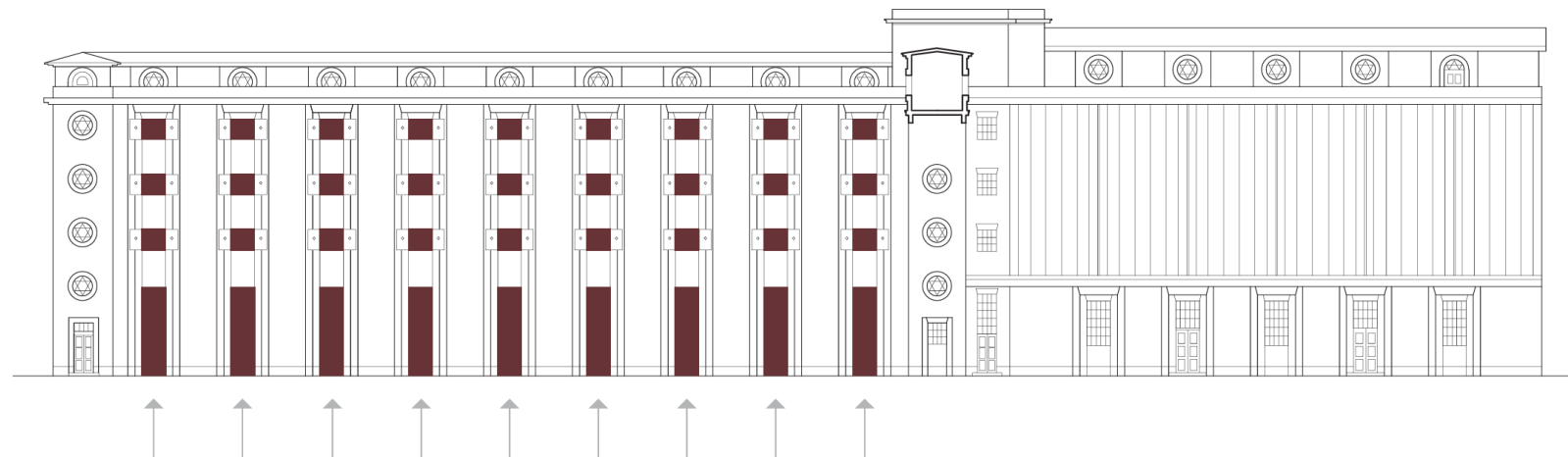


# Fysiske rammer

## Potentialer

Malteribygningen transformeres så den fremstår - i modsætning til i dag - transparent, levende, aktiv og inviterende.

Malteriets facader åbnes - fx etablering af åbninger ved at fjerne brystninger i stueplan og åbne skodder.



Malteriet er en lavdelt bygning med fire etager.

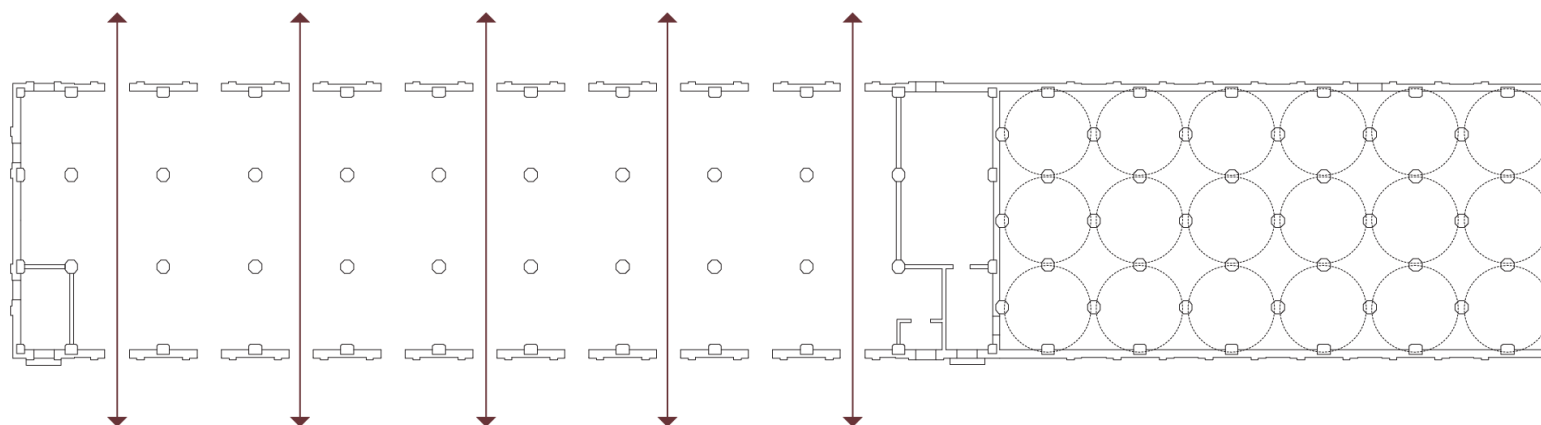
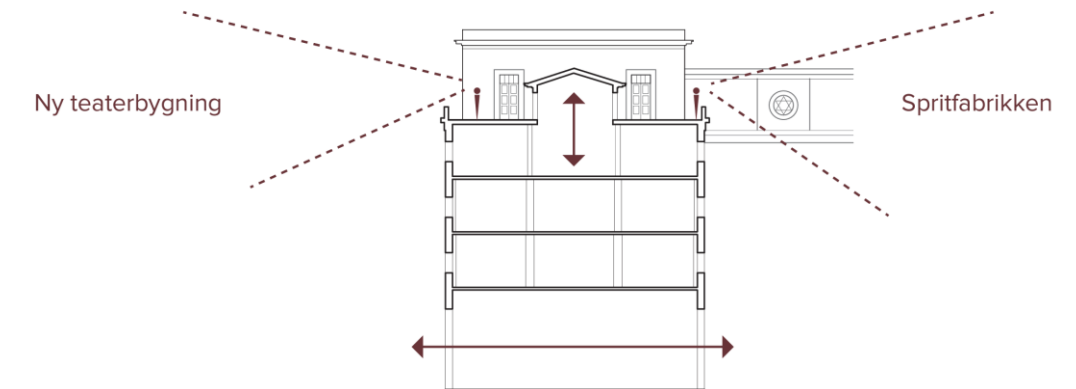
Nye supplerende vertikale forbindelser (trapper og elevatorer) kan etableres indenfor den eksisterende struktur, og der kan skabes sammenhængende rumligheder på tværs af etageadskillelser.

# Fysiske rammer

## Potentialer

Byens rum og teaterets indre mødes i Malteribygningens underetage. Det lukkede Malteri kan transformeres til en formidrende overgang mellem teater og by.

Malteriets facader bliver Aalborg Ny Teaters ansigt mod byen, og De Danske Spritfabrikkers aftryk på teateret.



Ved at perforere Malteribygningens stueetage med døråbninger i eksisterende vinduespartier mod øst og vest omdannes underetagens lukkede søjlerum til et transparent og åbent 'melletrum'.

Rummet forbinder spritfabrikernes urbane byrum med teaterets indre verden.



Aalborg Ny Teater

# Organisation

Aalborg Teater er en selvejende institution, og modtager som nordjysk landsdelsscene driftstilskud fra Kulturministeriet.

Aalborg Teater ledes af en bestyrelse på 6-7 medlemmer. To medlemmer udpeges direkte af Kulturministeren, to medlemmer udpeges af Statens Kunstfond, ét medlem udpeges af Aalborg Kommune og ét medlem udpeges af Aalborgs Teaters medarbejdere. Derudover kan Aalborg Teaters bestyrelse beslutte at udpege et medlem.

Aalborg Teaters bestyrelse består af:

**Tina Fredensborg** (formand)  
Indehaver, FairPart og PlusPart

**Rasmus Haugaard** (næstformand)  
Partner og advokat ved Haugaard|Braad

**Mette Nørgaard Kier**  
Direktør Vejle Musikteater

**Jesper Andreas Flach de Neergaard**  
Tidligere kunstnerisk leder, Bora Bora

**Rasmus Thomsen Ingstrup**  
Områdechef, VandCenter Syd

**Helle Denhardt Knudsen**  
Frisørleder, medarbejderrepræsentant



# Driftsøkonomi

Skemaet angiver Aalborg Teaters seneste regnskaber, sammen med Aalborg Ny Teaters forventede resultat efter teatret er etableret og i drift i de nye rammer på Spritten.

Som anført forventes de nye rammer at realisere teatrets potentialer i højere grad, hvilket ses af det stigende billetsalg og dermed et højere indtægtsniveau. Samtidig bemærkes, at det er forventningen at Aalborg Ny Teater vil kunne holde omkostningssiden relativt neutral. Hermed kan det samlede resultat forbedres, således at Aalborg Ny Teater i de nye rammer også økonomisk bliver et bæredygtigt teater.

Aalborg Teater	Regnskab 2022-23	Regnskab 2023-24	Aalborg Ny Teater
Billetter	58.492	53.322	85.000
<b>Tilskud</b>	<b>49.766.984</b>	<b>50.784.312</b>	<b>53.000.000</b>
Billetindtægter	6.003.558	6.470.845	10.500.000
Øvrige indtægter	3.626.498	2.264.406	3.500.000
<b>Egenindtægter i alt</b>	<b>9.630.056</b>	<b>8.735.251</b>	<b>14.000.000</b>
<b>Indtægter i alt</b>	<b>59.397.040</b>	<b>59.519.563</b>	<b>67.000.000</b>
Fordelte produktionsomkostninger	3.904.715	4.383.544	5.500.000
Fælles produktionsomkostninger	792.838	1.446.236	2.000.000
Kunstnerisk scenepersonale	17.315.454	12.025.090	14.000.000
Sceneteknisk personale	15.343.228	14.453.851	15.300.000
<b>Produktionsomkostninger i alt</b>	<b>37.356.235</b>	<b>32.308.721</b>	<b>36.800.000</b>
Salgsomkostninger	8.308.371	6.022.111	9.000.000
Ejendomsomkostninger	7.087.722	8.006.744	7.500.000
Administrationsomkostninger	8.693.280	9.592.944	9.600.000
Finansieringsomkostninger	43.705	-1.145	3.600.000
<b>Omkostninger i alt</b>	<b>61.489.313</b>	<b>55.929.375</b>	<b>66.500.000</b>
<b>Årets resultat</b>	<b>-2.092.273</b>	<b>3.590.188</b>	<b>500.000</b>



Aalborg Ny Teater

# Del 4

Investering

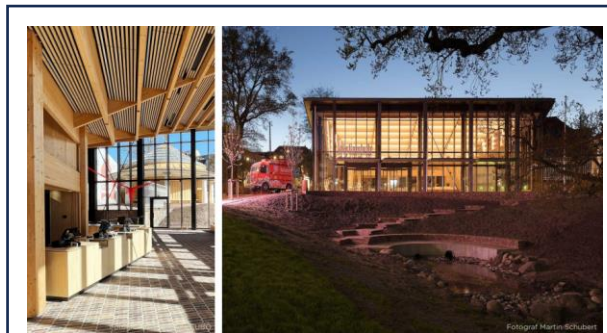
# Anlægsoverslag

Som del af udviklingsprocessen for Aalborg Ny Teater er gennemført en indledende programmering af teatrets funktioner, sammenhænge og et samlet bruttoarealbehov på 7.200 m<sup>2</sup>, som er brugt i anlægsoverslaget. Detaljerede beskrivelser og programmering af funktioner, sammenhænge og arealer identificeres i projektets næste fase. Parallelt hermed udarbejdes detaljeret anlægsbudget.

Baseret på en række realiserede projekter, hvoraf tre gengives i kort form nedenfor, og tidligere beregninger for Aalborg Ny Teater, estimeres anlægsoverslag som indikeret i skemaet til højre.

Sammenlignes anlægsoverslag for Aalborg Ny Teater med den realiserede anlægssum for Vendsyssel teater bemærkes, at anlægssummen for Vendsyssel Teater skal indekseres med mindst 25% i forhold til 2024K4 indeks. For reel sammenligning fratrækkes bygherrerreserve på 25MDKK fra anlægsoverslaget for Aalborg Ny Teater, som dermed lyder på 395MDKK (afrundet). Estimatet for Aalborg Ny Teater på ca 54.500 kr/ m<sup>2</sup> svarer dermed godt overens med den indekserede anlægssum på ca 52.500 kr/ m<sup>2</sup> for Vendsyssel Teater. Da Aalborg Ny Teater rummer transformation af fredet bygning anbefaler vi den lidt højere estimerede kvadratmeterpris sammenlignet med Vendsyssel Teater og de øvrige referencer.

Anlægsomkostninger (2024 - K4 indeks)	MDKK ekskl. moms
Aalborg Ny Teater, estimeret anlægsinvestering baseret på 7.200 m <sup>2</sup> incl: Håndværkerudgifter, konsulentbistand, bygherreleverancer, teater-teknik, bygherrerreserve og lovpligtige gebyrer	420
Køb af grund og Malteribygning	35
<b>Samlede anlægsomkostninger Aalborg Ny Teater</b>	<b>455</b>



**Projekt: Den Gamle By**

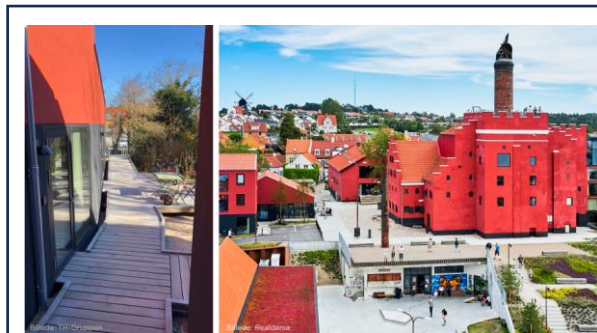
Ny hovedindgang med karakterfuld arkitektur og faciliteter, som imødekommer øget publikum

**Bygherre:** Den Gamle By i Aarhus

**projektperiode:** 2021-2022

**Størrelse:** 1.250 m<sup>2</sup>

**Anlægssum:** 50MDKK ex moms



**Projekt: Maltfabrikken**

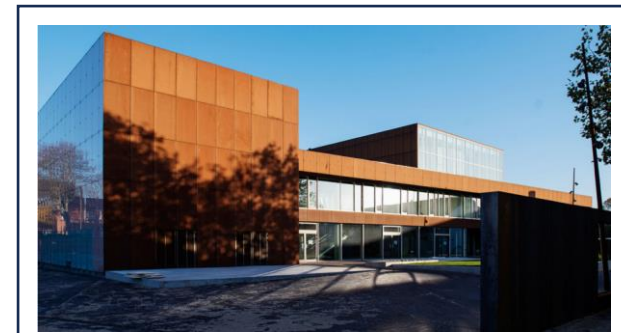
Transformation af bevaringsværdige industribygninger til levende kulturmiljø

**Bygherre:** Syddjurs Kommune

**Projektperiode:** 2015-2020

**Størrelse:** 4.400 m<sup>2</sup>

**Anlægssum:** 155MDKK ex moms



**Projekt: Vendsyssel teateroplevelshuset**

Program og arkitektur, der skaber levende kulturcentrum for hele byen

**Bygherre:** Hjørring Kommune

**projektperiode:** 2011-2017

**Størrelse:** 4.200 m<sup>2</sup>

**Anlægssum:** 175MDKK ex moms



# Finansieringsbehov

Der er brug for økonomisk støtte til realiseringen af Aalborg Ny Teater som helhed herunder færdiggørelse af programmeringen og gennemførelse af projektkonkurrence for teatret.

Aalborg Kommune bakker op om Aalborg Teaters ønske om at etablere sig på ”Spritte” og er sindet at yde et årligt tilskud på 5 mio. kr. over 20 år, fra og med 2025. Dette er under forudsætning af, at det kan ske indenfor de juridiske rammer, Aalborg Kommune er underlagt på det givne tidspunkt.

I finansieringen af Aalborg Ny Teater indgår endvidere salg af grund og ejendomme i Jernbanegade.

<b>Forslag til finansiering – Aalborg Ny Teater</b>	<b>MDKK. ekskl. moms</b>
Samlet finansieringsbehov Aalborg Ny Teater	455
Salg af grund og ejendomme i Jernbanegade	-50
Budget tilsagn, Aalborg Kommune	-100
<b>Fondsansøgninger + statstilskud</b>	<b>305</b>

Aalborg Ny Teater

# Del 5

Bilag



Aalborg Ny Teater

# Bilag 1: Afledte samfundseffekter af Aalborg Ny Teaters placering på "Spritten"

## Indhold

- Faseopdelt gennemgang af mulige effekter
- Impact Map – Et deep dive

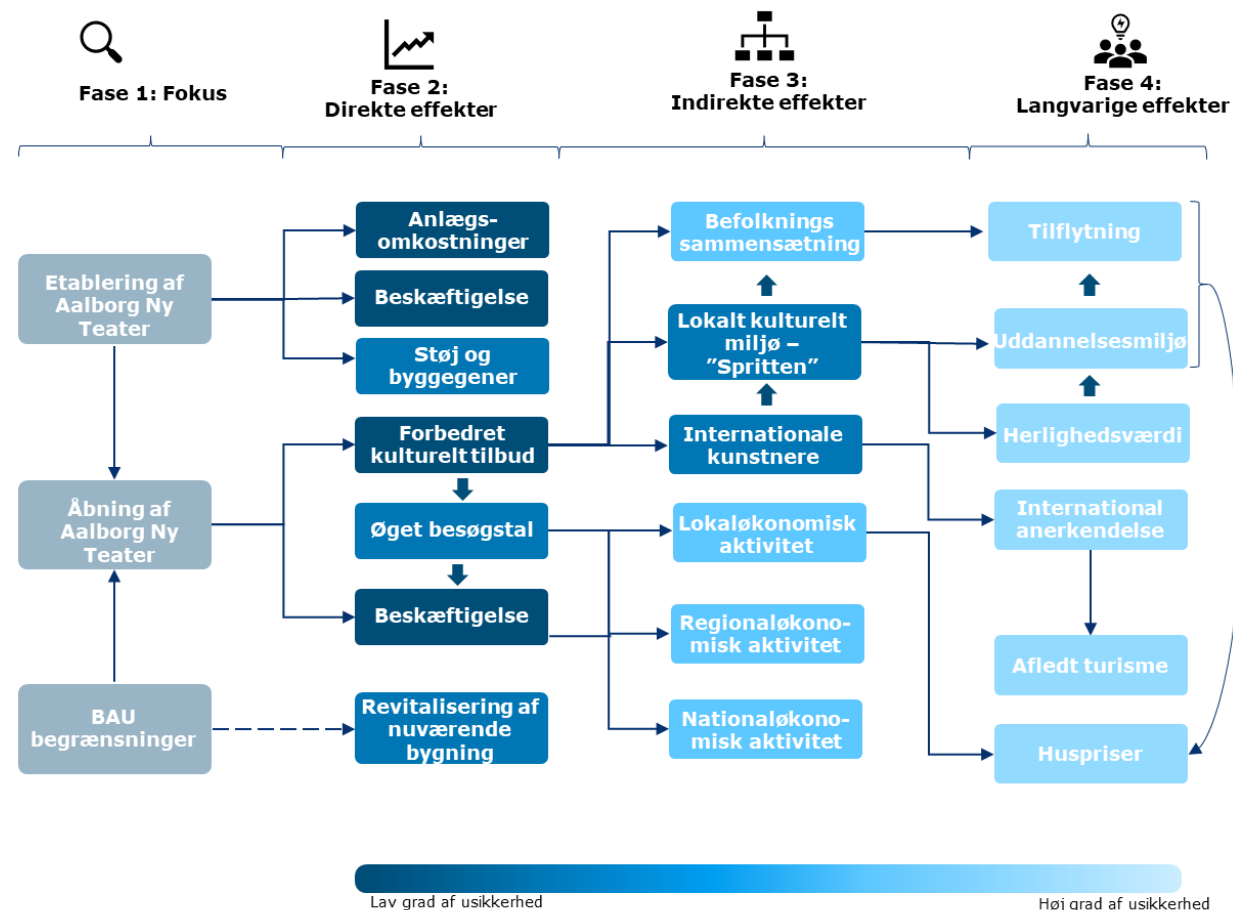
# Aalborg Ny Teaters samfundseffekt

## Kortlægning af de væsentligste kort- og langsigtede effekter af Aalborg Ny Teaters placering på "Spritzen"

### Rambølls beskrivelse af Impact Map

Impact mappet til højre visualiserer og anskueliggør de potentielle samfundsøkonomiske konsekvenser og de bagvedliggende mekanismer, der er forbundet med Aalborg Ny Teaters placering på "Spritzen". Impact mappet fungerer som et solidt afsæt for gennemførelsen af en reel samfundsøkonomisk analyse. I det følgende beskriver vi Rambølls overordnede tilgang til impact mapping, mens vi på de følgende sider udfolder de fire faser.

- Rambølls metodiske tilgang til samfundsøkonomiske analyser bygger på brugen af et impact map. Impact mappet visualiserer de væsentligste samfundsøkonomiske omkostninger og gevinster forbundet med ny lokation og nye rammer til Aalborg Teater.
- Impact mappet er struktureret i fire faser: fokus, direkte effekter, indirekte effekter og langvarige effekter. For at forenkle modellen er gensidige årsagssammenhænge udeladt.
- I den første fase, fokusfasen, klarlægges ændringen, der danner grundlag for den samfundsøkonomiske analyse. Her beskrives udfordringerne ved Business-as-Usual-scenariet (BAU) og de strategiske visioner, der er relevante for de afledte effekter.
- I fase 2 beskrives de direkte effekter, dvs. de umiddelbare forventede effekter, som mest nærliggende realiseres som følge af den ændring der er i fokus. Disse effekter opdeles i anlægsfasen, hvor Ny Aalborg Teater ombygges, og i åbningsfasen.
- Tredje og fjerde fase kan med fordel beskrives sammen. De indirekte effekter (fase 3), der opstår som følge af de direkte effekter, kan fortolkes som forklarende mekanismer for de langvarige effekter (fase 4).



**Note:** Business-as-Usual-scenariet (BAU-scenariet) skal forstås som en situation, hvor Aalborg Teater forbliver i de nuværende rammer. Graden af usikkerhed referer til hvor godt et datagrundlag der forventes at være for en given effekt. Dette vil være afgørende for hvor præcist et estimat af udfaldene der kan forventes.



# Fase 1

## Fokus på BAU-scenarie og nye muligheder for Aalborg Teater

### BAU begrænsninger

- De nye faciliteter på ”Spritten” vil adressere begrænsninger vedrørende teater og udvikling af scenekunst, herunder de tekniske scenefaciliteter, der er nødvendige for at tiltrække national og international opmærksomhed i kulturlandskabet.
- **Strategisk placering**
  - Som tidligere beskrevet forventes den nye placering at bidrage til implementeringen af en ny strategi og opfyldelsen af målsætninger.
  - Aalborg Ny Teaters strategi er at etablere sig i et kulturelt miljø med potentiale for gensidige afledte effekter mellem teatret, andre kulturtilbud, hoteller, restauranter, bryggerier osv.
- **Et område med et særligt potentiale**
  - Det er tidligere beskrevet hvordan Aalborg Ny Teater indplaceres strategisk vigtigt, tæt på bymidte, uddannelsesinstitutioner, samt med gode transportforbindelser i en region med knap 600.000 indbyggere
    - Dette vil forstærke de forventelige effekter af projektet



### Nye muligheder

- Begrænsningerne ved Aalborg Teaters nuværende placering og de potentielle placeringsoptioner udgør grundlaget for etableringen af Aalborg Ny Teater.
- Anlægsfasen i sig selv, medfører en række direkte effekter, som vil blive beskrevet på næste slide.
- Åbningen af Aalborg Ny Teater markerer overgangen til en ny kultur institution, der forventes at generere direkte, indirekte og langsigtede effekter. Med øgede fondsmidler forventes teateret at kunne tilbyde endnu flere kulturtilbud og tiltrække op mod 40.000 flere besøgende.

# Fase 2

## Estimering af anlægseffekter og direkte afledte effekter

### Anlægsomkostninger

Den ene dimension af fase 2 kobler sig til de direkte, men kortsigtede effekter der følger af anlægningen af Aalborg Ny Teater.

- Anlægsøkonomien er tidligere beskrevet, med fokus på udgifter til konstruktionsmedarbejdere, byggematerialer, flytteomkostninger osv. Disse omkostninger forventes at generere direkte, men periodiske lokale og regionale effekter i form af øget beskæftigelse, omsætning og skatteindtægter.
- Udover disse positive effekter forventes der også en periode med øget støjniveau og potentielle trafikgener i lokalområdet. Disse effekter kan kvantificeres ved hjælp af trafikøkonomiske beregningsværktøjer.

### Direkte effekter

Den anden dimension kobler sig til de direkte og umiddelbare effekter forbundet med åbningen af Aalborg Ny Teater.

- Et forventet resultat af et styrket kulturtilbud på lokalt niveau er, i første omgang, en stigning i antallet af besøgende. Omfanget af disse effekter vil blive vurderet i samarbejde med Aalborg Teater.
- Med udvidede kulturtilbud i teatrets nye faciliteter vil der forventeligt være behov for øget bemanning, hvilket resulterer i direkte beskæftigelseseffekter.
- Disse effekter vil blive kvantificeret baseret på et sikkert datagrundlag.

### Afledte effekter

- Især de direkte samfundsøkonomiske effekter forventes at generere indirekte afledte effekter. Med en øget bevilling forventes disse nævnte effekter at blive forstærket, hvilket vil resultere i et endnu kraftigere samfundsøkonomisk afkast.
- Ved gennemførelsen af en fuld samfundsøkonomisk analyse, vil det også være relevant at overveje, værdi den nuværende bygning i Jernbanegade. Her vil det være centralt at kaste fokus på, hvordan arealet og bygningen vil kunne bidrage til lokalsamfundet. Dette alene kunne skabe yderligere afledte effekter.\*



# Fase 3 og 4

## Beregning af indirekte langvarige effekter i lokalområdet, regionalt og nationalt

### Et forbedret kulturelt tilbud

- Et forbedret kulturelt miljø vil forventeligt skabe øget international opmærksomhed og åbne muligheden for at tiltrække udenlandske kunstnere. Det forventes, at et forbedret kulturelt tilbud som følge af nye faciliteter vil bidrage til dannelse af et lokalt kulturelt miljø, kaldet ”Spritten”.
- Et forstærket kulturelt miljø forventes at appellere til et mere forskelligartet publikum. Hermed vil den demografiske sammensætning af de besøgende potentielt være ændret, hvilket kan have en betydning for den lokaløkonomiske aktivitet og den sociale sammenhængskraft. Disse effekter vil primært kunne beskrives kvalitativt, baseret på casestudier, men vil på længere sigt kunne følges i centrale datakilder.

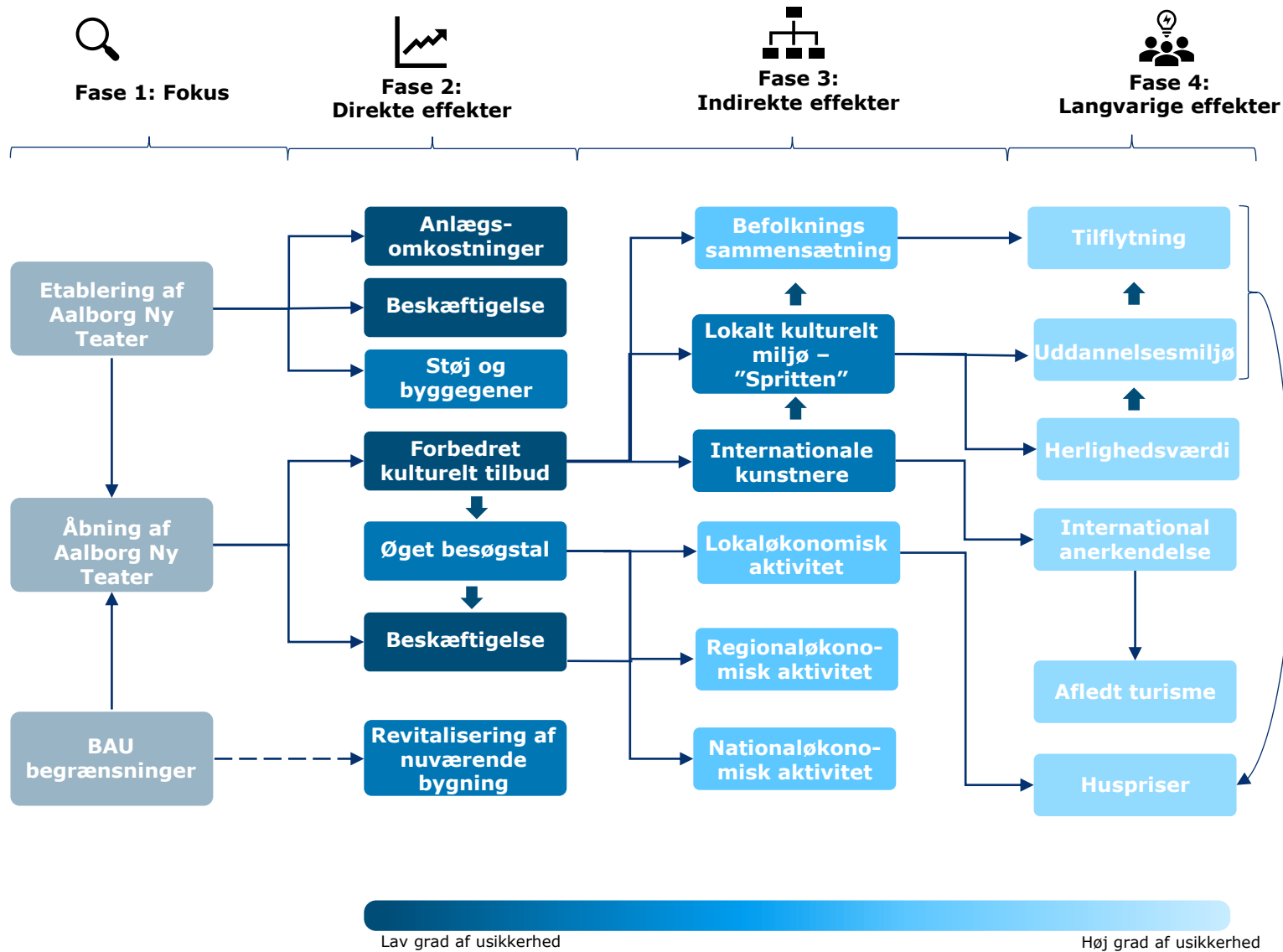
### Øget besøgstal og beskæftigelse

- En stigning i besøgstallet vil igen resultere i øget beskæftigelse, hvilket vil give anledning til **afledte effekter på lokalt, regionalt og nationalt niveau**, herunder en stigning i turisme i nærliggende områder.
  - Denne påvirkning kan **kvantificeres ved hjælp af makroøkonomiske multiplikatorer**, der tager højde for, hvordan øget økonomisk aktivitet fører til stigende forbrug i andre sektorer. Dette vil igen generere afledt beskæftigelse og investeringer i områder som hoteller, restauranter og detailhandel, for eksempel.



### Langvarige effekter lokalt, regionalt og nationalt

- Aalborg Ny Teater og ”Spritten” forventes at påvirke opfattelsen af Aalborg Kommune positivt gennem forøget herlighedsværdi. Denne værdi kan være svær at kvantificere, men det kan vurderes hvordan det påvirker befolkningen.
- Et kulturelt miljø vurderes at bidrage til øget tilslutning til og forbedring af uddannelsesmuligheder som følge af udvidede kulturelle og erhvervsmæssige muligheder.
  - Denne udvikling forventes at generere tilflytning på tværs af demografiske grupper.
- Disse effekter kan kvantificeres ved hjælp af survey-undersøgelser, der kombinerer både kvantitative og kvalitative betragtninger.
- Især forventes de afledte effekter på lokalt og regionalt niveau at bidrage til lokalområdets attraktivitet, hvilket forventes at blive afspejlet i lokale huspriser. Med et kunsttilbud af international standard forventes **Aalborg Ny Teater at bidrage til, at Aalborg Kommune og Region Nordjylland kan tiltrække turister både nationalt og internationalt.**
  - Værdien af disse turister kan undersøges ved brug af turismeøkonomiske mål ud fra en karakteristik af forventelige turister
  - Der kan refereres til Guggenheim-effekten som et stærkt eksempel på langvarige regionale effekter som følge af et kulturelt omdrejningspunkt.



**Note:** Business-as-Usual-scenariet (BAU-scenariet) skal forstås som en situation, hvor Aalborg Teater forbliver i de nuværende rammer. Graden af usikkerhed referer til hvor godt et datagrundlag der forventes at være for en given effekt. Dette vil være afgørende for hvor præcist et estimat af udfaldene der kan forventes.