

Departementet for Børn og Unge og Socialstyrelsen

Grønlandsk-dansk tværgående arbejde for en styrket indsats for udsatte børn og unge i Grønland, 2020-2023

Afsluttende rapport

Redegørelse

Grønlandsk-dansk tværgående arbejde for en styrket indsats for udsatte børn og unge i Grønland, 2020-2023. Afsluttende rapport.

Grønlands Selvstyre

Departementet for Børn og Unge

Imaneq 4
Postboks 260
DK-3900 Nuuk
Kalaallit Nunaat // Grønland

ian@nanog.gl

Tlf. +299 34 50 00

Socialstyrelsen

P.H. Lundsteensvej 2
Postboks 1755
3900 Nuuk
Kalaallit Nunaat // Grønland

iass@nanog.gl

Tlf. +299 34 50 00

Indholdsfortegnelse

Forord	3
Indledning	4
Baggrund	4
Forarbejde	4
Finansiering	4
Organisering	5
Resultater og målsætninger	8
Spor I – Styrket tidlig indsats og forebyggelse	10
Initiativ 1: Styrkelse af forældrekompetencer med fokus på særligt udsatte familier	11
Initiativ 2: Styrket tværfagligt samarbejde mellem de kommunale sagsbehandlere, sundhedsplejer-sker og jordemødre	12
Initiativ 3: Opkvalificering og kompetenceudvikling af dagtilbudspersonale.....	13
Initiativ 4: Styrkede rammer for den frivillige sociale sektor i Grønland	14
Spor II: Styrket kommunal sagsbehandling på børne- og ungeområdet.....	15
Initiativ 5: Nedbringelse af antallet af ubehandlede børne- og ungesager	15
Initiativ 6: Understøttelse af den kommunale sagsbehandling	17
Initiativ 7: Overblik over eksisterende opkvalificerings- og kompetenceudviklingstilbud på det sociale børne- og unge område.....	18
Spor III: Flere tilbud til udsatte børn og unge	20
Initiativ 8: Forsøg med etablering af væresteder for børn	20
Initiativ 9: Familiecentrenes indsats skal målrettes udsatte børn og unge og deres familier ...	21
Initiativ 10: Behandlingstilbud til udsatte børn og unge, som er ofre for seksuelle overgreb ...	23
Spor IV: Styrket retssikkerhed for børn og unge, som har været ofre for seksuelle overgreb	25
Initiativ 11: Forhøjelse af foranstaltningniveauet i sager om voldtægt af børn ved samleje og andet seksuelt forhold.....	25
Initiativ 12: Oprettelse af en dedikeret enhed i Grønlands Politi til en styrket indsats mod seksuelle overgreb mod børn	25
Initiativ 13: Programindsats for indsatte i Kriminalforsorgen i Grønland dømt for seksualforbrydelser.....	25
Initiativ 14: Etablering af behandlingspladser i Anstalten i Nuuk.....	26
Initiativ 15: Integration af Kriminalforsorgen i Grønland i Behandlingsnetværket	26
Initiativ 16: Etablering af et behandlingscenter til voksne personer med seksuel krænkende adfærd mod børn og unge under 18 år	27
Initiativerne efter projektets afslutning	28
Afsluttende bemærkninger og refleksioner	30

Forord

Vi ved, at det bedste fundament for at skabe en god start på livet for ethvert barn, er at vokse op i trygge, kærlige og ikke mindst stabile rammer. Selvom flertallet af børn og unge i Grønland trives og vokser op i gode og trygge rammer, så viser statistikker, at der fortsat er for mange, som oplever det omvendte.

Der forekommer dog positive udviklinger på området. Som samfund udviser vi blandt andet større åbenhed overfor de udfordringer vi står overfor og drøfter dem aktivt. At vi i højere grad tør tage de svære snakke, medvirker til en stærk vilje og bevidsthed om, at vi tilsammen kan skabe bedre vilkår for udsatte børn og unge landet over.

Det er med denne vilje og bevidsthed fra samfundet som helhed, at Naalakkersuisut i sommeren 2019 anmodede den danske regering om hjælp til at styrke indsatsen for udsatte børn og unge i Grønland.

Vi har et særligt ansvar for at hjælpe udsatte børn og unge i vores land, og det tager form på forskellig vis. Naalakkersuisut har blandt andet vedtaget politiske målsætninger, strategier og handlingsplaner for netop at styrke indsatsen for udsatte børn og unge, bekæmpe seksuelle krænkelser og generelt forebygge omsorgssvigt.

Det er med afsæt i de politiske ambitioner, som i forvejen er sat, at fællesprojektet *Grønlandsk-dansk tværgående arbejde for en styrket indsats for udsatte børn og unge i Grønland* er blevet til. Vigtigheden af at tage afsæt i Grønlands egen kultur, eget sprog, vores unikke geografiske forhold m.m., har været altafgørende for at føre dette projekt ud i praksis, og ikke mindst at nå i mål med hvad vi har sat os for.

Grønlandsk-dansk tværgående arbejde har været et ambitiøst projekt, som skulle udarbejdes, implementeres og forankres på blot 4 år. Processen har ikke været let, og trods de udfordringer som vi har mødt på vejen, har vi i fællesskab formået at løse disse, nå i mål med indsatserne og mere til. Derfor er det med glæde og stolthed, at jeg takker alle involverede parter for jeres ihærdige og store indsats. I bærer en betydelig del af ansvaret for projektets succes. Vigtigst af alt, har I bidraget til at gøre en markant forskel for dem, som det hele handler om – nemlig de udsatte børn og unge.

At forbedre de forhold, som udsatte børn og unge lever under, har været og er fortsat en kompleks opgave, som kræver langvarig forankring. Som samfund skal vi derfor fortsætte med at løfte i flok, for at opretholde de bæredygtige og positive udviklinger, som vi tilsammen allerede har igangsat.

Lad os fortsat tegne en fremtid, hvori alle børn i vort land kan få en værdig start på livet, og vi som samfund kan skabe en endnu bedre fremtid for Grønland.

*Aqqaluaq B. Egede,
Naalakkersuisoq for Børn, Unge, Uddannelse, Kultur, Idræt og Kirke*

Indledning

Baggrund

I sommeren 2019 anmodede Naalakkersuisut den danske regering om hjælp med henblik på at styrke indsatsen for udsatte børn og unge i Grønland. I denne sammenhæng aftalte formanden for Naalakkersuisut og statsministeren den 12. juli 2019, at der skulle nedsættes en grønlandsk-dansk tværgående arbejdsgruppe. Formålet med arbejdsgruppen var at komme med løsningsforslag til at styrke indsatsen på området, kendt som *Grønlandsk-dansk tværgående arbejde for en styrket indsats for udsatte børn og unge i Grønland 2020-2023* (herefter Grønlandsk-dansk tværgående arbejde).

Den 10. oktober 2019 underskrev forhenværende Naalakkersuisoq for Departementet for Sociale Anliggender og Justitsområdet (nu Departementet for Børn og Unge) Martha Abelsen og forhenværende minister for Social- og Indenrigsministeriet (nu Social- og Boligministeriet) Astrid Krag [kommissoriet](#) for arbejdet. I forlængelse heraf blev der nedsat en fælles grønlandsk-dansk styregruppe bestående af repræsentanter fra Departementet for Sociale Anliggender og Justitsområdet, Social- og Indenrigsministeriet, Justitsministeriet samt en repræsentant for de grønlandske kommuner. Formandens Departement, Statsministeriet, Departementet for Finanser (nu Departementet for Finanser og Skatter) og Finansministeriet deltog som observatører.

I fællesskab blev der analyseret og udarbejdet 16 langsigtede anbefalinger. Forarbejdet blev afsluttet i august 2020, hvor styregruppen offentliggøre sine anbefalinger til at styrke indsatsen for udsatte børn og unge i Grønland. Naalakkersuisut fik ansvaret for implementering af initiativ 1-10 samt initiativ 16. Justitsministeriet fik ansvaret for implementering af initiativ 11-15.

Forarbejde

Arbejdsgruppens forarbejde er pågået i perioden oktober 2019 til august 2020. I denne periode har arbejdsgruppen blandt andet rejst rundt i landets fem kommuner for at indhente erfaringer og input til forslag til initiativer på området for udsatte børn og unge i Grønland. Her blev afholdt møder med direktører, sagsbehandlere og andre social- og sundhedsfaglige medarbejdere. Hertil blev der foretaget besøg på døgninstitutioner, familiecentre, daginstitutioner, krisecentre, skoler, Majoriaq (job-, vejlednings- og opkvalificeringscenter) m.fl.

Arbejdsgruppen har ydermere indhentet viden fra fagpersoner på uddannelses- og sundhedsområdet, Grønlands Børnerettighedsinstitution MIO, Grønlands Politi og Kriminalforsorgen. Der blev endvidere afholdt dialogmøder med en lang række civilsamfundsaktører i Grønland såvel som i Danmark. Under forarbejdet præsenterede arbejdsgruppen løbende sit arbejde for relevante interessenter med henblik på sparring og validering af anbefalinger og forslag til indsatser.

Hertil skal det tilføjes, at initiativerne i Grønlandsk-dansk tværgående arbejde i vidt omfang tog udgangspunkt i den netop udarbejdede *National handlingsplan mod forældres omsorgssvigt af børn 2020-2030*.

Finansiering

Den danske regering havde med aftale fra november 2019 om udmøntning af reserven til foranstaltninger på social-, sundheds- og arbejdsmarkedsområdet (herefter SSA) for 2020-2023, prioriteret en ramme på i alt 80,0 mio. kr. til at understøtte arbejdet på socialområdet i Grønland. Hertil kom det grønlandske bidrag til medfinansiering på 20,0 mio. kr. I alt blev afsat 100,0 mio. kr. for hele projektperioden, hvad angår Grønlandsk-dansk tværgående arbejde. Dog har de grønlandske midler været mere omfattende, da der har været et større behov for ressourcer fra driftsmidlerne, som ikke er medregnet i de 20,0 mio.kr.

Desuden lagde den danske regering op til, at der skulle tilvejebringes særskilte midler til initiativerne på retsområdet (initiativ 11-15) i forbindelse med det kommende års danske bevillingslove.

Efter projektperiodens udløb har Grønland såvel som Danmark haft stor interesse for at fortsætte det gode samarbejde. I den sammenhæng er der for en årrække afsat midler til videreførelsen af udvalgte initiativer.

I indeværende rapport reflekteres der over de enkelte initiativer med mere dybdegående beskrivelser af, hvad der er opnået, og der beskrives efterfølgende om udfordringer, der har været undervejs samt den videre proces.

Organisering

Grønlandsk-dansk tværgående samarbejde er et ambitiøst og omfattende projekt. Det blev igangsat på kort tid med mål samt struktur og ramme, der krævede organisering på anden vis, end hvad der ellers er blevet udført af projekter på socialområdet i Grønland. Det krævede blandt andet ansættelse af flere medarbejdere, udarbejdelse af projektbeskrivelser for de enkelte initiativer, løbende orientering om status på projektet samt afrapportering og budgetopfølgning på forskellige niveauer og på tværs af Grønland og Danmark.

Diagrammet på næste side viser de forskellige mødefora og grupper, der har været en del af Grønlandsk-dansk tværgående arbejde, fra et organisatorisk og tidsmæssigt perspektiv. Mødernes primære formål har været at følge projekternes udvikling, status og generelt monitorere processen. På disse møder er der for eksempel godkendt ændringer i initiativerne, eller relevante parter er blevet orienteret om betydningsfuld information for projektets forløb.

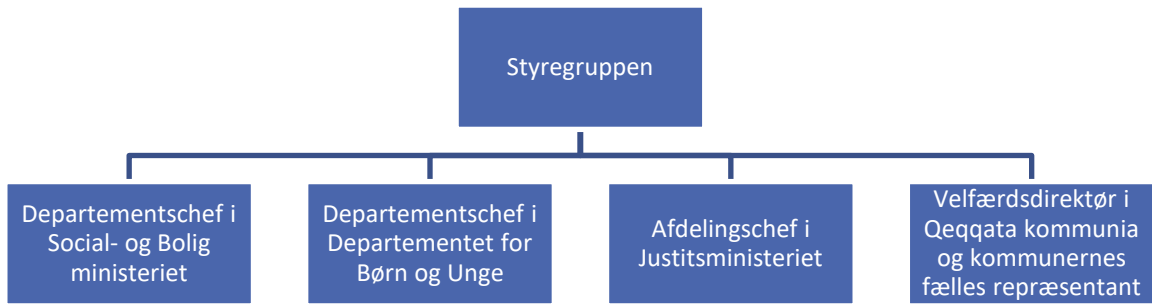
Til de halvårslige chef- og styregruppemøder er der fra begyndelsen af projektet udarbejdet en række dokumenter. Materialepakken har bestået af et statusnotat med uddybende beskrivelser af initiativ 1-10 og 16 samt et kort opsummerende statusnotat med trafiklysskema, der visualiserer hvor de enkelte initiativer er i processen. Dertil er der udarbejdet en statusrapport, der afrapporterer på seks udvalgte kriterier og indikatorer. Endvidere har der været udarbejdet budget for det kommende år til møderne i efteråret og regnskab fra det foregående år til møderne i foråret, samt et kort statusnotat fra Justitsministeriet i Danmark om status på initiativ 11-15. Hertil er udarbejdet andre relevante dokumenter efter behov.

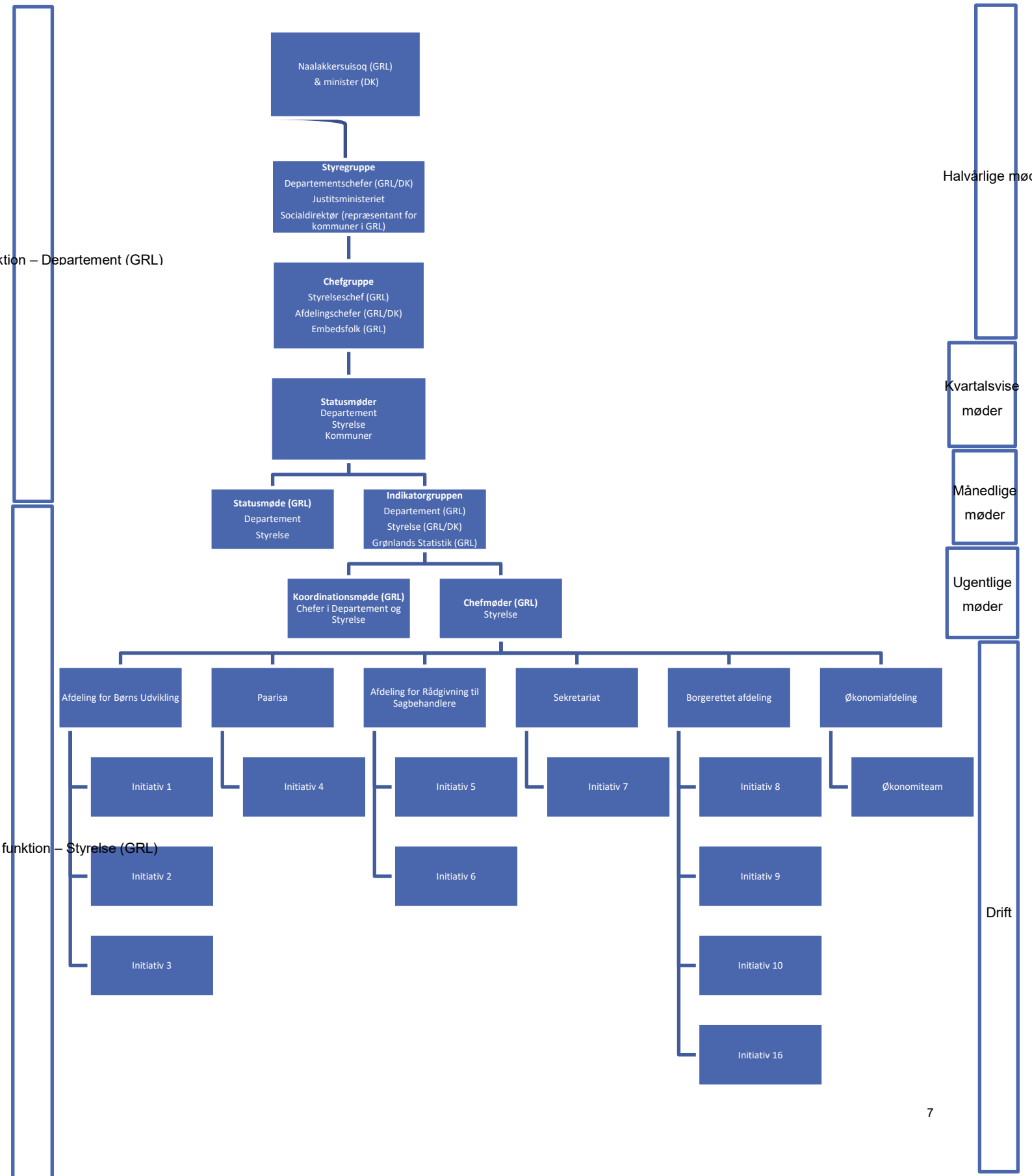
Efter godkendelse hos de respektive instanser (se illustration på side 7), er det korte statusnotat for initiativ 1-10 og 16, det korte statusnotat for initiativ 11-15 samt statusrapporten blevet offentliggjort på Naalakkersuisuts hjemmeside. Ydermere er disse dokumenter tilsendt de fem kommuner i Grønland, Inatsisartuts Familie- og Sundhedsudvalg, Social- og Boligministeriet samt Justitsministeriet i Danmark.

Gennem hele projektperioden har projektledere og medarbejdere videregivet relevante informationer om initiativerne gennem forskellige chefniveauer og til øverste instans, som i dette tilfælde er Naalakkersuisoq og ministeren på det pågældende ressortområde.

Hvad angår organisering af det samlede projekt blev der oprettet en sekretariatsfunktion i Departement for Børn og Unge, samt en koordinerende funktion på tværs af initiativerne i Socialstyrelsen. Dette har været nødvendigt for at sikre kontinuerlig opfølgning gennem det 4-årige forløb.

Nedenfor ses illustrationen over de respektive instanser





funktion – Departement (GRL)

funktion – Styrelse (GRL)

Halvårlige møder

Kvartalsvise møder

Månedlige møder

Ugentlige møder

Drift

En væsentlig del af Grønlandsk-dansk tværgående arbejde, har været det tætte samarbejde mellem Socialstyrelsen i Grønland og Social- og Boligstyrelsen i Danmark. Samarbejdet har medført direkte sparring med faste sparringspartnere i Social- og Boligstyrelsen i fire ud af de 11 initiativer, som varetages af Grønland. Det har været samarbejdspartnere med særlig viden indenfor de initiativer, de var tilknyttet. Denne form for understøttelse af arbejdet har været særligt givtigt og har højnet kvaliteten af arbejdet. Derudover har Social- og Boligstyrelsen løbende tilbudt sparringsforløb på de resterende initiativer samt udbudt kurser i henholdsvis projektstyring, implementering og forankring, facilitering, dataindsamling mv. Sparringen har ligeledes foregået på ledelsesniveau. Samarbejdet har været yderst givende og højnet kvaliteten på tværs af de forskellige initiativer.

Resultater og målsætninger

Grønlandsk-dansk tværgående arbejde er det første større projekt på socialområdet, som Grønland har skullet gennemføre over en fireårig periode. Opstartsperioden kan beskrives som en stejl læringskurve, hvor der forekom udfordringer af forskellig art, som der kan læses nærmere om i denne rapport. Dog er initiativerne i det store og hele gennemført i henhold til målsætningerne, og det har kun i få tilfælde været nødvendigt at foretage justeringer. Det er bemærkelsesværdigt, at flere initiativer har opnået flere aktiviteter, end hvad der var tiltænkt.

Nedenstående illustration danner et overblik over, hvad de enkelte initiativer har opnået i projektperioden. Herefter går rapporten i dybden med de enkelte initiativer, blandt andet hvilke justeringer der har været og hvad der fremtidigt vil fortsætte gennem finanslovsmidler eller anden finansiering.

INI 1 - Styrkelse af forældrekompetencer med fokus på særligt udsatte familier

- Udvikling af MANU-app til borgere og fagpersoner er påbegyndt.
- MANU for barnet på 5-6 år er færdigudviklet.
- MANU-koordinatorer har været ansat i alle kommuner.
- MANU-koncept for sårbare familier, MANU+, er udviklet.
- Teamet har løbende understøttet fagpersoner der arbejder med MANU lokalt.

INI 2 - Styrket tværfagligt samarbejde mellem de kommunale sagsbehandlere, sundhedsplejersker og jordemødre

- To nationale seminar er afholdt i september 2022 og oktober 2023.
- Der er udviklet en rådgivningsenhed til fagpersoner.
- Der er udviklet en håndbog til fagpersoner i Tidlig Indsats.
- Der er rejst ud og understøttet lokalt i kommunerne.
- Der er udviklet en national kampagne om Tidlig Indsats til borgerne.

INI 3 - Opkvalificering og kompetenceudvikling af dagtilbudspersonale

- Opkvalificering- og rådgivningsværktøj om tidlig opsporing, forældresamarbejde, faglig ledelse og læringsmiljø er udviklet.
- 800 dagtilbudspersonale på tværs af alle kommuner er blevet opkvalificeret.
- Der er afholdt fagcheftærf hvert år for pædagogiske konsulenter og fagchefer på førskoleområdet.
- Der er samarbejdet med kommuner, Socialstyrelsen, STUK og pædagogiske konsulenter.

INI 4 - Styrkede rammer for den frivillige sociale sektor i Grønland

- En hjemmeside med overblik over indsatser er blevet oprettet.
- Der er skabt dialog på tværs af civilsamfundet, Selvstyret, fonde, kommuner og andre aktører og løbende afholdt netværksmøder.
- Der er udarbejdet instruktionsvideoer til frivillige organisationer.
- Der er udarbejdet frivillighedskampagner og frivillighedsundersøgelser.
- Der er løbende understøttet forskellige aktører med bæredygtige partnerskaber.

INI 5 - Nedbringelse af antallet af ubehandlede børne- og ungesager

- Sags- og familiebehandling er udført i Qeqqata Kommunia, Avannaata Kommunia og Kommune Kujalleq.
- Der er understøttet med sagsbehandlingen i kommune Qeqertalik.

INI 6 - Understøttelse af den kommunale sagsbehandling

- Der er afholdt kurser om at sagsbehandle i henhold til Inatsisartutlov om støtte til børn, samt øvrige kurser i alle kommuner.
- ESDH-system (Get Organized) er blevet implementeret i alle kommuner.
- Der er afholdt kurser for sagsbehandlere om håndtering af sager med seksuelle overgreb.
- Der er udarbejdet instruktionsvideoer til hjælp i sagsbehandlingen og følelseskort til samtaler med børn

INI 7 - Overblik over eksisterende opkvalificerings- og kompetenceudviklingstilbud på det sociale børne- og ungeområde

- Der er indgået samarbejde om kursusportal og udarbejdet kursusoversigt.
- Der er oprettet modulkurser i samarbejde med PI/SPS.
- Der er udarbejdet behovsafdækning om opkvalificeringsønsker.
- Der er gennemført realkompetencevurderinger (RKV) med henblik på merituddannelser.

INI 8 - Forsøg med etablering af væresteder for børn

- Børneværesteder har været etableret i alle 5 kommuner.
- Værestederne er løbende blevet understøttet og der er afholdt sparringsmøder.
- Der er udarbejdet promoveringsmateriale for at børn og unge kan få kendskab til værestederne.

INI 9 - Familiecentrenes indsats skal målrettes udsatte børn og unge og deres familier

- Der er oprettet lokale- og et tværkommunalt netværk.
- Der er afholdt fire nationale workshops.
- Der er udarbejdet en bekendtgørelse og faglig grundprofil.
- Der er udarbejdet redegørelse om tilknytning af boenheder.
- Der er udført kompetenceudvikling af familiecentrenes medarbejdere.

INI 10 - Behandlingstilbud til udsatte børn og unge, som er ofre for seksuelle overgreb

- Der er udviklet undervisningsmateriale indenfor 16 temaer.
- Der er afholdt kurser i de 16 anbefalede temaer og udført supervision til familiecentre m.fl.
- Der er udført rådgivningsforløb for omsorgspersoner.
- Der er behandlet børn i Qasigianniguit, Nuuk, Tasiilaq, Sisimiut, Nanortalik og Upernavik og igangsat behandling i Maniitsoq, Ilulissat og Paamiut.
- Der er afholdt landsdækkende seminar om traume i oktober 2023.

INI 11 – Forhøjelse af foranstaltningsniveauet i sager om voldtægt af børn ved samleje og andet seksuelt forhold

- Ved lov nr. 572 af 10. maj 2022 blev foranstaltningsniveauet forhøjet med 50 procent. Loven trådte i kraft den 1. juli 2022.

INI 12 – Oprettelse af en dedikeret enhed i Grønlands Politi til en styrket indsats mod seksuelle overgreb mod børn

- Der er i Grønlands Politi etableret enheden Overgrebssektionen.
- Overgrebssektionen har været fuldt bemanded siden 1. januar 2022.

INI 13 – Programindsats for indsatte i Kriminalforsorgen i Grønland dømt for seksualforbrydelser

- Programforløbene blev påbegyndt medio februar 2022 og har været i fuld drift siden foråret 2023.

INI 14 – Etablering af behandlingspladser i Anstalten i Nuuk

- Motivationsafdelingen Inussuk er etableret.
- Ved lov nr. 572 af 10. maj 2022, som trådte i kraft den 1. juli 2022, blev der som led i gennemførelsen af initiativet skabt hjemmel til at fravige nærhedsprincippet.

INI 15 – Integration af Kriminalforsorgen i Grønland i Behandlingsnetværket

- Psykologerne i Anstalten i Nuuk har siden juni 2021 modtaget sparring, supervision og træning via Behandlingsnetværket.

INI 16 – Etablering af et behandlingscenter til voksne personer med seksuel krænkende adfærd mod børn og unge under 18 år

- Behandlingscenteret Klinik Killiliisa er åbnet i april 2022.
- Borgere af egen henvendelse behandles på klinikken.
- Klienter henvist af kriminalforsorgen behandles på klinikken.
- Der er udarbejdet visitationsprocedurer til fagpersoner.
- En konkret behandlingsmodel til målgruppen er under udvikling.

Spør I – Styrket tidlig indsats og forebyggelse

Initiativ 1: Styrkelse af forældrekompetencer med fokus på særligt udsatte familier

Leverancer	Resultater
Kursusforløb til særligt udsatte	MANU+ samtalekort og et MANU-koncept målrettet sårbare familier.
MANU Barnet 5-6 år	MANU-materiale til barnet 5-6 år, samt vejledninger til fagpersoner.
Koncept for intensiv støtte til sårbare familier	Kommunerne har ansat MANU-koordinatorer til intensiv støtte.
Barselspakker	Konceptet for pædagogiske virkemidler (MANU+).
Ekstra leverancer	Resultater
MANU-App	Som supplement til at udbrede MANU til en større befolkningsgruppe, er udviklingen af en MANU-app påbegyndt

Et vigtigt fokus for MANU-teamet har været at udbrede viden om MANU-konceptet, samt ændre tilgangen til hvordan MANU-materialet benyttes. Det har skabt nye tiltag indenfor MANU og udvikling af materialet.

Projektgruppen har gennem kontakten til kommunerne og sundhedsvæsenet fundet frem til en forbedring af den oprindelige tilgang til, hvordan MANU skulle implementeres. Det blev senere bekræftet af resultaterne fra en Ph.d.-afhandling om implementeringen af MANU. Kun få byer gjorde reelt brug af MANU-materialet. Der har derfor været et stort fokus på at gøre tilgangen til MANU mere fleksibel og lægge op til, at fagpersonerne bedre kan tilpasse forældrekurserne til den lokale kontekst og de ressourcer, de har til rådighed. Projektgruppen har på alle de fora, hvor det var muligt, talt for den nye retning for MANU, i et forsøg på at sikre større brug af MANU-konceptet på lang sigt.

For at imødekomme behovet for at tilpasse konceptet til mere sårbare familier og muliggøre deltagelse og forældrekurser for de familier, der ikke dukker op i MANU, er to vigtige tiltag udført:

1. Udvikling af samtalekort for at gøre forældrekurset mere overskueligt for sårbare familier, kaldet MANU+.
2. Udvikling af en app, der er tilgængelig både for fagpersoner og borgere, så familier der ikke har mulighed for at deltage i MANU på grund af timelønnet arbejde eller andre forpligtelser, også kan modtage information om forældreskab. Derudover kan appen nå ud til forældre i de byer og bygder, hvor MANU ikke bliver tilbudt, så det også her er muligt for forældre at indhente let tilgængelig information.

Barselspakkekonceptet er blevet justeret. Det skyldes bekymringer om mulig stigmatisering af sårbare familier i forbindelse med en barselspakke. Samtidig blev belønningssystemet taget til efterretning, da den utilsigtet kunne styrke behovet for et belønningssystem i andre sammenhænge. Endelig var der uoverensstemmelse mellem de økonomiske, praktiske og tidsmæssige ressourcer, der ville blive brugt på udviklingen af et koncept som barselspakker i forhold til de forventede resultater, det kunne have. Derfor blev konceptet til pædagogiske virkemidler til at understøtte samtalen med og tilpasse konceptet til den sårbare familie. Det er på nuværende tidspunkt i form af samtalekort, der er mere simple at tilgå og med tilpassede emner. På sigt kan der kobles flere elementer og pædagogiske virkemidler på MANU+, for eksempel i form af en bæresele eller andet som virkemiddel. Det vil dog først kræve, at samtalekortene er velimplementeret, samt en vurdering fra de fagpersoner der bruger MANU, i forhold til hvad der giver mening at udføre i praksis.

Både tiltag 1 og 2 bidrager til at nå de mål, der var tilsigtet i initiativet. Begge tiltag er blevet udviklet i en tilpasset form, der kan medføre, at langt flere familier får forældrekompetencer og informationer gennem MANU.

De primære udfordringer der har været i initiativ 1, har været, at MANU ikke har været velimplementeret i flere byer, og at det koncept der var tiltænkt at udbygge, havde behov for justeringer. Derfor har projektgruppen forsøgt at ændre på, hvordan konceptet tilgås og kan bruges, og dertil tilpasset og videreudviklet med stor inddragelse af de fagpersoner, der skal bruge materialet i praksis.

Særligt i dette initiativ har der været udfordringer med personaleressourcer, og derfor har initiativet i perioder, især i 2021, manglet medarbejdere. Arbejdet er dog blevet indhentet og leverancerne fuldført.

Initiativ 2: Styrket tværfagligt samarbejde mellem de kommunale sagsbehandlere, sundhedsplejersker og jordemødre

Leverancer	Resultater
Koncept- og rammebeskrivelse	Håndbog til fagpersoner om Tidlig Indsats.
Landsdækkende rådgivningsfunktion	Formaliseret rådgivningsenhed.
Seminarer og lokale samarbejds møder	To nationale seminarer og lokale møder og besøg i 7 byer.
Ekstra leverancer	Resultater
Kampagne	Landsdækkende kampagne om Tidlig Indsats.

Teamet har rejst rundt i landet for at indsamle erfaring, afholdt samarbejds møder og samlet input fra Tidlig Indsats grupperne i landet, om de udfordringer de oplever og de behov de har. Ud fra indsamlet viden og erfaringer fra de forskellige besøg og seminarer, har de udbygget en rådgivningsenhed og skabt et koncept, der kan understøtte Tidlig Indsats teams, i overensstemmelse med de lokale ønsker. Det betyder, at rådgivningsenheden løbende kan kontaktes, telefonisk eller på mail, ved behov for sparring og rådgivning.

Teamet har derudover udarbejdet en håndbog til fagpersoner i Tidlig Indsats. Processen har fokuseret på en omfattende involvering af relevante fagpersoner indenfor socialområdet og sundhedsvæsenet, for at sikre at indholdet kan benyttes i praksis. Den nationale evaluering af Tidlig Indsats, udarbejdet af Center for Folkesundhed i Grønland, udkom ultimo 2022. Denne skulle ligeledes danne grundlag for at udarbejde koncept- og rammebeskrivelse (håndbog) til medarbejdere i Tidlig Indsats. Håndbogen bygger således på grundig erfaringsindsamling, evaluering og involvering af relevante aktører på området, for at imødekomme forskellige perspektiver og viden om området.

Tidlig Indsats teamet har afholdt to nationale seminarer om Tidlig Indsats, som blev vel modtaget af deltagerne, med over 90 procent tilfredshed ved begge seminarer. I begge tilfælde var der ligeledes tegn på, at der var behov for at mødes om Tidlig Indsats, sætte fokus på området, og afklare arbejdsgange og samarbejdsudfordringer. Ved at afholde to nationale seminarer har gruppen nået ud til langt flere Tidlig Indsats medarbejdere, end det ellers havde været muligt ved blot at afholde seminarer lokalt. Det ene nationale seminar blev afholdt i Ilulissat i 2022 og det andet i Nuuk i 2023. Der er ydermere afholdt mindre workshops lokalt.

En ekstra leverance, der er udført, er en videokampagne om Tidlig Indsats, for at promovere tilbuddet og afstigmatisere området. Relevante fagpersoner blev involveret i udarbejdelsesprocessen, for at sikre at indholdet stemte overens med de tilbud, der eksisterer lokalt.

Initiativ 3: Opkvalificering og kompetenceudvikling af dagtilbudspersonale

Leverancer	Resultater
Opkvalificere dagtilbudspersonale	*800 dagtilbudspersonale er opkvalificeret i bosteder i hele landet.
Udvikle rådgivningsindsats med støtte fra STUK	Kufferten som opkvalificeringsværktøj er udviklet.
Samarbejde med forvaltninger (inklusiv Pædagogiske konsulenter)	Der er indgået samarbejde med alle forvaltninger, herunder fagchefer og pædagogiske konsulenter.

*Der har i alt været 911 deltagere til opkvalificeringskurserne, hvoraf nogle af gengangere. I alt er 800 personer blevet opkvalificeret.

I rejseholdet har der været stort fokus på at inddrage samtlige bosteder og fåreholdersteder i deres opkvalificering, for at sikre at alt dagtilbudspersonale fik tilbudt opkvalificering og rådgivning.

Opkvalificeringen var delt op i to kursusformer ud fra "kufferten", som er rejseholdets værktøj. Den ene kursusform fokuserer på ledere og souschefer, og er en mere overordnet gennemgang, hvor den anden er mere dybdegående og i højere grad henvender sig til hele personalet. Kufferten indeholder emnerne læringsmiljø, forældresamarbejde, børnemappen og faglig ledelse, hvor tidlig opsporing er omdrejningspunktet for dem alle. Forvaltningerne og de lokale dagtilbud har selv været med til at udpege relevante emner, der skulle være fokus på, og hvilken medarbejdergruppe der skulle prioriteres. I visse tilfælde har de også tilpasset konceptet og materialet yderligere, så det passede til de enkelte lokale kontekster. For eksempel har der været fokus på, at materialet skal være forståeligt og brugbart for alle.

Initiativets rejsehold har haft stort fokus på at inddrage kommuner og forvaltninger i udviklingen af deres materiale, planlægningen af deres opkvalificering samt den fremtidige forankring og opkvalificering. Det dybdegående engagement og forsøg på tilpasning lokalt har medført, at dagtilbudspersonalet og forvaltningerne generelt har vist stor tilfredshed med den opkvalificering, der er blevet udført. Det skyldes blandt andet, at materialet er tilpasset den grønlandske kontekst, og at hele rejseholdet består af grønlandske medarbejdere, som forstår sproget, kulturen og konteksten.

Rejseholdet har afholdt årlige fagcheftræf for fagchefer og pædagogiske konsulenter på førskoleområdet. Samtidig afholdt rejseholdet et større opstartsseminar for de kommunale forvaltninger i efteråret 2021.

Til fagcheftræf og seminaret har et vigtigt fokuspunkt været planlægningen og implementeringen af opkvalificeringen, samt hvordan samarbejdet skulle organiseres. Det har været med henblik på at give kommunerne et godt udgangspunkt og sikre ejerskab over projektet. Fagcheftræffet i september 2023 havde særligt fokus på den fremtidige forankring og udførelse af opkvalificeringen efter projektets udløb, samt status på projektet hidtil. Her var tilbagemeldingerne overvejende positive og det har gennem evalueringen været tydeligt, at behovet for opkvalificering i dagtilbuddene har været stort.

En vigtig leverance i initiativet har været at skabe en bæredygtig plan for opkvalificeringen. Tæt samarbejde med forvaltningerne og de pædagogiske konsulenter har derfor været en forudsætning for, at dette kunne lykkes. På det seneste fagcheftræf præsenterede kommunerne deres egen plan for opkvalificeringen. Trods et fortsat behov for understøttelse fra Socialstyrelsen i opkvalificeringen, ser planerne lovende ud og det er tydeligt, at der i de fleste kommuner også er kommet ejerskab over projektet.

Rejseholdet har siden projektets start haft et tæt samarbejde med Styrelsen for Uddannelse og Kvalitet (STUK). Samarbejdet har været med til at sætte retning for initiativet, og STUK har givet relevant sparring og rådgivning i processen.

Organisatorisk var initiativet placeret i Uddannelsesstyrelsen og der skulle samarbejdes med lignende projekter i Socialstyrelsen om at finde en gensidig understøttende model for opkvalificeringen. I 2022 blev førskolekonsulenterne og initiativ 3 i Uddannelsesstyrelsen flyttet til Socialstyrelsen gennem en ressortændring.

Generelt har rejseholdet haft stor succes med deres opkvalificering, som kan ses i de evalueringsskemaer, der er udfyldt efter opkvalificeringen. Her er tilbagemeldingerne gennemgående positive.

Initiativ 4: Styrkede rammer for den frivillige sociale sektor i Grønland

Leverancer	Resultater
IT-plattform med overblik over indsatser	Hjemmeside www.paarisa.gl/frivillighed .
Være nationalt kontaktpunkt for danske fonde	Løbende møder og kontakt til danske fonde i projektperioden.
Understøtte partnerskaber	Nationalt seminar der har skabt dialog på tværs af civilsamfundet, Selvstyret, fonde, kommuner og andre aktører.
Udbrede viden om værdien og gevinsten af frivillighed	Frivillighedskampagne. Begrebsafklaring omkring frivillighed, samt en undersøgelse af frivillighed i Grønland.
Ekstra leverancer	Resultater
Understøtte partnerskaber	Udarbejdet instruktionsvideoer.

En af de vigtigste leverancer i initiativ 4 er IT-plattformen, som har resulteret i en hjemmeside som primært henvender sig til frivillige. På hjemmesiden er der skabt et overblik over indsatser, eksempler på og trin i partnerskaber, en guideline til at samarbejde på tværs samt eksempler på lokale samarbejder. Hertil giver den et overblik over, hvilke lokale frivilligmuligheder der er for borgere, og for at se hvilke fonde og puljer der eksisterer. Den sikrer ligeledes, at inspiration, viden og erfaringer deles på tværs af relevante aktører i landet.

Teamet har afdækket frivilligområdet i samtlige dele af Grønland. Rejserne blev brugt til at undersøge lokale erfaringer, ressourcer og behov, hvilket har givet værdifuld information til hjemmesiden og forståelsen af de udfordringer, der er kommunalt og for de frivillige.

Generelt har de i initiativet haft stort fokus på at inddrage de frivillige og sikre, at deres arbejde blev meningsfuldt for målgruppen. Det har de blandt andet gjort ved at oprette en ekspertgruppe, som har været med til at sætte dagsordenen og retningen for initiativet. Derudover har de løbende hørt de frivilliges perspektiver til netværks- og sparingsmøder på tværs af civilsamfundsorganisationer. De har på den baggrund, som en større ekstra indsats, udarbejdet [instruktionsvideoer](#) til frivillige, hvor flere er færdige og de sidste er under udarbejdelse. Hensigten er at give frivillige forskellige redskaber til deres frivillige virke. De forskellige temaer i videoerne er bestemt af de frivillige selv og afspejler deres behov. Det er temaer såsom rekruttering og fastholdelse af frivillige, bestyrelsesarbejde, foreningsøkonomi, psykisk førstehjælp, fundraising m.fl. De har dermed sikret, at der også efter projektperiodens ophør er værktøjer til at styrke rammerne for de frivilliges arbejde.

Der har desuden været behov for at afklare begrebet "frivillighed" yderligere, og starte en dialog om forståelsen af frivillighed på grønlandsk. Det resulterede i en workshop med frivillige og sprogsekretariatet, der videregav deres forståelse til sprognævnet, som nu er blevet godkendt. Ydermere gav det anledning til at lave en frivilligundersøgelse i samarbejde med [Ingerfair](#)¹ for at få en større forståelse for frivillighed i Grønland.

For at støtte samarbejde på tværs af områder samt relevante aktører, blev der afholdt et seminar i april 2022 med repræsentanter fra civilsamfundsorganisationer, Selvstyret, kommuner, fonde og erhvervslivet. Formålet var at skabe dialog og definere "Fremtidens frivillighed" i fællesskab. Ud over at skabe netværk og potentielle nye samarbejder resulterede seminaret i anbefalinger til forskellige aktører, der skal bidrage til at styrke rammerne for frivilligt socialt arbejde på lang sigt. Disse anbefalinger markerer en videre proces og rollefordeling, når projektperioden afsluttes. Anbefalingerne er blevet formidlet til de relevante modtagere. Dette var blandt andet anbefalinger såsom:

- Fokus på civilsamfundet som del af løsningen.
- Etablering af et frivilligcenter.
- Kommunal sparring.
- Frivillig i arbejdstiden.
- NGO-netværk efter projektperiodens udløb.
- Anerkendelse af frivilligt arbejde på CV.
- Involvere børn og unge i den frivillige tankegang.

Initiativet har medført, at frivillighed er blevet langt mere synligt, særligt gennem medier og andre steder lokalt i landet. Det er blandt andet gjort ved at udarbejde en omfattende [frivillighedskampagne](#) med flere videoer med historier fra frivillige, der vises på Kalaallit Nunaata Radioa (KNR)², i lufthavne og på hjemmesiden. Der er udarbejdet plakater om frivillighed, der kan ses landet over på skoler, arbejdspladser, busskure mv. Sidst er der indgået samarbejde med influencere, der taler om frivillighed på deres SoMe platforme og dermed når ud til en endnu bredere målgruppe. For at øge opmærksomheden om hjemmesiden og frivillighed er der tilmed sørget for, at hjemmesiden er blevet markedsført via KNR, i lufthavne mv. På baggrund af initiativ 4 og de opgaver der er udført, er der kommet et betydeligt større fokus på frivillighed i Grønland. Det ses blandt andet ved et øget antal henvendelser på området, såsom gennem hjemmesiden.

I initiativ 4 er der ligeledes arbejdet for, at der fremadrettet er en større bevidsthed om civilsamfundets potentiale. Generelt mangler der viden, fokus og prioritering af frivilligområdet.

Spor II: Styrket kommunal sagsbehandling på børne- og ungeområdet

Initiativ 5: Nedbringelse af antallet af ubehandlede børne- og ungesager

Leverancer	Resultater
Sagsbehandlingshjælp fra danske kommuner i Avannata kommunia, Kommune Kujalleq og Qeqqata Kommunua	Der har været sags- og familiebehandlere i alle kommuner, der har været til stede i fire måneder forskudt, gennem samarbejdsaftaler med danske kommuner.
Sagsbehandlingshjælp fra Socialstyrelsens Task force og/eller freelance sagsbehandlere	Der er ydet distancesagsbehandling og understøttelse fra Socialstyrelsens Task Force.

¹ En uafhængig virksomhed, som udvikler bæredygtige frivilligmiljøer.

² En selvstyreejet medievirksomhed.

Opsamling på læring fra indsatsen	Der er igennem møder med kommuner samlet op på indsatsen, ved at drøfte succeser, udfordringer og den videre proces.
Ekstra leverancer	Resultater
Kommune Qeqertalik	Modtaget sagsbehandlingshjælp og ekstra støtte fra Socialstyrelsens Task Force

I 2020 og 2021 har Qeqqeta Kommunia, Kommune Kujalleq og Avannaata Kommunia modtaget understøttelse til sags- og familiebehandling fra i alt 30 sagsbehandlere og familiebehandlere fra de danske kommuner. I forbindelse med udlånet af medarbejdere har Socialstyrelsen lavet sagsoprydning og afholdt lovkurser.

Kommune	Antal sagsbehandlere	Antal fam.behandlere	I alt
Qeqqata Kommunia	5	4	9
Kommune Kujalleq	8	4	12
Avannaata Kommunia	6	3	9
I alt	19	11	30

De generelle tilbagemeldinger på indsatsen har været positive, trods udfordringer med oversættelser og sagsoprydning, før sagsbehandlingshjælpen trådte til. Det har blandt andet hjulpet kommunerne med at skabe overblik over antallet af sager, og har overordnet nedbragt sagstallene i den periode. Det har ligeledes bidraget til højere kvalitet i sagsbehandlingen og givet mere systematisk og struktureret sagsbehandling i kommunerne. Nogle tilbagemeldinger fra kommunerne var, at:

- Bekymringsbarometeret viste en forbedring, hvor flere sager gik fra rød til gul eller grøn, hvilket indikerer færre akutte problemer.
- Myndighedsvejledningen var letforståelig og har skabt ensartet sagsbehandling i flere byer.
- Der har været et godt samarbejde mellem danske og grønlandske sagsbehandlere.
- Sagsbehandlere har holdt oplæg om udvalgte dele af sagsbehandlingen (for eksempel handlingsplaner eller SFU), hvilket har givet kommunale medarbejdere mere viden.
- Oplæg suppleret med sidemandsoplæring har fungeret hensigtsmæssigt.
- Der er sket en forbedring af skriftlige produkter (handlingsplaner og SFU'er) og flere og bedre handlingsplaner.
- Nogle steder er sagsbehandlingen blevet mere helhedsorienteret med fokus på hele familien.
- Spørgeteknikken er forbedret, så de får bedre og konkrete svar og information til sagsbehandlingen.
- Kalendere bruges aktivt til planlægning af arbejdsdage, og bedre organisering af egen tid.
- Der vidensdeles internt blandt medarbejdere, og hjælpes ad/samarbejdes på tværs af afdelingerne.

Kommunernes tilbagemelding har generelt været, at medarbejderne har haft stor gavn af sidemandsoplæring samt de faglige værktøjer, de er blevet præsenteret for.

Kommunerne har oplevet udfordringer vedrørende blandt andet:

- Tolkning og oversættelse af sager i sagsbehandling, både før sagsbehandlerne ankom, undervejs i sagsbehandlingshjælpen samt i dialogen med borgerne. Udfordringen gjorde sig gældende både fra dansk til grønlandsk og omvendt.
- Samarbejdsfladerne mellem myndighedsområdet og familiecentre (sagsbehandlere og familiebehandlere) kan forbedres. Det gælder blandt andet overlevering af sager fra kommunens socialforvaltning til familiecentrene. Udfordringerne i samarbejdet går dog begge veje.
- Øget sagsbehandlingskvalitet har øget behovet for samarbejde med andre myndigheder. Det er generelt svært og langsomt at indhente oplysninger fra andre myndigheder såsom skolen.
- Der er forskellige behov fra by til by, by til mindre bosted og bosted til bosted, hvilket stiller ekstra krav til medarbejdere og udlånte sagsbehandlere. Lokalsamfundets ressourcer varierer ligeledes.

- Opdateringer af sagslister med hjælp fra Socialstyrelsen har hjulpet mange kommuner. Det bliver dog fortsat en udfordring at vedligeholde og opdatere listerne fremadrettet.
- Der er fortsat stort arbejdspress i mange kommuner.

Den lokale sagsbehandling er fortsat en væsentlig opgave at løfte, da antallet af ubehandlede sager fortsat er højt - særligt på nuværende tidspunkt, hvor der er gået en årrække efter sagsbehandlingshjælpen.

Kommune Qeqertalik modtog ikke sagsbehandlingshjælp fra Danmark, da kommunen i stedet anmodede om sagsbehandlingshjælp fra Socialstyrelsens Task Force eller via grønlandsk talende freelancere. Det har været en stor udfordring at rekruttere grønlandsktalende sagsbehandlere til kommunen. Derfor har der i stedet været distance sagsbehandling fra eksterne sagsbehandlere til udarbejdelse af socialfaglige undersøgelser (SFU) og handleplaner for at nedbringe sagstallene. Hertil samarbejdede Socialstyrelsen med Kommune Qeqertalik om rekruttering af freelance konsulenter til udarbejdelse af SFU'er og handleplaner i en såkaldt "bijobs ordning". Socialstyrelsens Task Force har ligeledes understøttet kommunen i forbindelse med et opfølgingsbesøg om implementering af ESDH-systemet i februar 2023 (initiativ 6) og efterfølgende understøttet med udvidet sidemandsoplæring samt distance sagsbehandling af SFU'er og handleplaner til og med juni 2023. Derudover har Socialstyrelsen rekrutteret fire eksterne socialrådgivere til timelønnet distancesagsbehandling, hvilket er betydeligt færre end det ønskede antal eksterne socialrådgivere.

Den sidste kommune, Kommuneqarfik Sermersooq, modtog sagsbehandlingshjælp som den første kommune, inden Grønlandsk-dansk tværgående arbejde gik i gang.

Initiativ 6: Understøttelse af den kommunale sagsbehandling

Leverancer	Resultater
Implementere fælles sagsbehandlings-procedure og skabeloner samt socialfaglig understøttelse af implementeringen af ESDH-system (Get organized)	ESDH-systemet er implementeret i alle fem kommuner, hvortil der er ens arbejdsgange og skabeloner.
Kurser i håndtering af sager med seksuelle overgreb	Der er afholdt kurser med inddragelse af byer og bosteder i hele landet.
Instruktionsvideoer og andet vejledningsmateriale	Alle manuskripter udarbejdes i projektperioden, hvor de sidste videoer vil blive færdigproduceret primo 2024. Følelseskort og samtalekort til børnesamtaler ³ .
Netværk og vidensdeling	Der er oprettet brugernetværk.
Ekstra leverancer	Resultater
Ekstra sidemandsoplæring	Der er i nogle byer ydet ekstra sidemandsoplæring

Understøttelse af den socialfaglige implementering af ESDH-systemet til kommunerne har fra begyndelsen af projektet været en omfattende opgave. Det er derfor også det delprojekt i initiativ 6, hvor der er lagt flest ressourcer, både økonomisk og hvad angår medarbejdere. Det blev prioriteret for at understøtte, at systemet giver faglig mening for sagsbehandlerne og for at give kommunerne de bedst mulige forudsætninger for at få en succesfuld ibrugtagning af systemet.

Fra januar 2024 blev det lovpligtigt for kommunerne at sagsbehandle jf. *Inatsisartutlov om støtte til Børn*⁴ i et fælles offentligt IT-system.

³ Formålet med kortene er at give børn og sagsbehandlere et redskab til at tale om, hvad barnet føler. Her skal samtalekort til børnesamtale give konkret vejledning til børnesamtalen, med råd til, hvordan sagsbehandlere kan tale med et barn på en god inddragende måde

⁴ Jf. § 55 b i Inatsisartutlov nr. 68 af 20. november 2023 om ændring af Inatsisartutlov om støtte til børn.

Til kommunernes nye ESDH-system, Get Organized er der udarbejdet arbejdsgange til de 14 mest almindelige sagstyper, blandt andet underretning, SFU og anbringelser. Der er lavet trin-for-trin vejledninger til alle arbejdsgange, og Socialstyrelsen har desuden udarbejdet og kvalitetssikret skabeloner, som er lagt i systemet. Således skal alle kommunerne nu benytte de samme sagsbehandlingsprocedurer og skabeloner i forbindelse med sagsbehandlingen, og de har adgang til det samme vejledningsmateriale.

Socialstyrelsens Afdeling for Rådgivning til Sagsbehandlere har i forbindelse med implementeringen af Get Organized afholdt følgende aktiviteter i hver kommune:

- Forandringsledelse for ledere og nøglemedarbejdere samlet i hovedbyen.
- Slutbrugeruddannelse for alle sagsbehandlere og ledere på børne- og ungeområdet samlet i hovedbyen.
- Opfølgende sidemandsoplæring i alle kommunens byer.
- Afsluttende sidemandsoplæring i alle kommunens byer.

I alt har tilstedeværelse i den enkelte kommune været 4-5 uger med 2-8 medarbejdere fra afdelingen, med henblik på at understøtte kommunerne bedst muligt.

Der er oprettet et brugernetværk for sagsbehandlere, og kommunerne har efterspurgt et lignende netværk for ledere, hvilket Afdelingen for Rådgivning til Sagsbehandlere er i gang med at opstarte.

Kurset "Håndtering af sager vedrørende seksuelle overgreb" er afholdt i alle kommuner. Til alle kurser har der været en ekstra dag for ledere, hvor der blandt andet blev drøftet beredskabsplan. Derudover har der været fokus på afholdelse af online oplæg, hvor der i samarbejde med Københavns Professionshøjskole er afholdt online oplæg for ledere med temaerne ledelse af sagsmøde og forankring af viden fra kurser. Dertil er der online oplæg for sagsbehandlere, der afholdes løbende og som vil fortsætte i 2024.

Der er afholdt ledelsesseminar i uge 50, i samarbejde med Socialstyrelsens Borgerrettet Afdeling. Her har der blandt andet været fokus på samarbejdet mellem myndighedsområdet og familiecentrene, såvel som opsamling på initiativ 6 og retningen for sagsbehandlingsområdet.

Initiativ 7: Overblik over eksisterende opkvalificerings- og kompetenceudviklingstilbud på det sociale børne- og unge område

Leverancer	Resultater
Oversigt over kurser og opkvalificeringsbehov	Der er indsamlet materiale og viden fra Socialstyrelsens afdelinger om eksisterende kursusudbud og udviklet en aktivitetskalender, der er tilgængelig for kommuner m.m. på Socialstyrelsens hjemmeside.
Workshop for kommunerne for at klarlægge behovet for kompetenceudvikling	Projektlederne deltog på forstanderseminar for døgn- og handicapinstitutioner samt familiecenterworkshop, og afholdte interviews med deltagerne. Resultaterne er samlet i en rapport om behovsafdækningen.
Igangsætte realkompetencevurderingsforløb (RKV)	Der er afholdt RKV-forløb og efterfølgende igangsat forkortet Socialhjelperuddannelse.
Etablering af kursusportal med kursuskatalog på Socialstyrelsens hjemmeside	Kursusportalen er blevet godkendt, og implementeringen er påbegyndt primo 2024.
Ekstra leverancer	Resultater

Iværksætte merituddannelse(r)	Der er iværksat ni modulkurser på PI/SPS ⁵ for ufaglærte medarbejdere på døgn- og handicapinstitutioner samt familiecentre/-huse.
--------------------------------------	--

Der har gennem initiativperioden været etableret et tæt samarbejde mellem Socialstyrelsen, PI/SPS, Departementet for Uddannelse, Kultur, Idræt og Kirke samt Departementet for Sociale Anliggender, Familier, Arbejdsmarked og Indenrigsanliggender. Dette har været for at sikre opstart af henholdsvis RKV-forløb, den forkortede etårige Socialhjelperuddannelse samt tilpassede modulkurser.

I 2021 blev der afholdt RKV-forløb i Nuuk med 24 deltagere, hvoraf 17 gennemførte og modtog anbefalinger til mulighed for videre uddannelse. Der blev ligeledes fulgt op på fagpersoner, der havde gennemført RKV-forløb i 2019, som også fik mulighed for videre uddannelse på baggrund af deres faglige kompetencer.

Relateret til RKV-forløbene var oprettelsen af en ny etårig merituddannelse for Socialhjelperne med start i september 2022 på PI/SPS. Deltagere fra RKV-forløbene havde blandt andet mulighed for at søge ind på den etårige merituddannelse på baggrund af deres erhvervs erfaring og øvrige kompetencer. Der kan nu drages nytte af at få opkvalificeret arbejdskraft, og medarbejderne kan blive styrket i deres faglige viden. PI/SPS forventer at starte et nyt hold i 2024 af den etårige merituddannelse til socialhjelper.

Som et særskilt tiltag er der oprettet modulkurser i samarbejde med PI/SPS med henblik på at gøre det muligt for personalet på bl.a. døgninstitutioner, døgntilbud og familiecentre at opkvalificere sig inden for specifikke emner. I boksen ses hvilke modulkurser, der er blevet afholdt. Gennemførelse af alle 9 modulkurser giver også mulighed for optagelse på den etårige Socialhjelperuddannelse, hvis personen vurderes egnet.

Der blev udarbejdet en større behovsafdækning i 2022⁶, med formålet at afdække kommunernes behov for faglig opkvalificering af medarbejdere og ledere, samt konkrete løsningsforslag til hvad der kan igangsættes af tiltag og kurser fra Socialstyrelsens side. Dernæst har projektteamet udarbejdet en [rapport](#) med en række anbefalinger til, hvordan Socialstyrelsens ledelse kan imødekomme og håndtere behovet for faglig opkvalificering.

Modulkurser af PI/SPS for ufaglærte medarbejdere	
2021	<u>Modul 1:</u> Professionsforståelse, uge 46. <u>Modul 2:</u> Døgninstitutionsanbragte børn og unge, uge 47.
2022	<u>Modul 3:</u> Fysiske -/psykiske funktionsnedsættelser og diagnoser, uge 17. <u>Modul 4:</u> Opvækst- og levevilkår på en døgninstitution, uge 34. <u>Modul 5:</u> Fysisk sundhed og trivsel, uge 44.
2023	<u>Modul 6:</u> Kommunikation og samtaleteknik, uge 9. <u>Modul 7:</u> Misbrug og vold, uge 19. <u>Modul 8:</u> Tværfagligt samarbejde og inddragelse af anbragte børn og unge, uge 38.

⁵ PI/SPS er Socialpædagoguddannelsen, som er beliggende i Ilulissat

⁶ I behovsafdækningen er der foretaget dataindsamling via interviews og spørgeskemaer, med en række interessenter på tværs af ledere og medarbejdere på landets døgn- og handicapinstitutioner, familiecentre/-huse og de kommunale socialforvaltninger. Hertil er der sendt spørgeskemaer til medarbejdere på alle døgninstitutioner og handicapdøgntilbud, familiecentre/-huse og i de kommunale socialforvaltninger inden for børne- og ungeområdet. I alt blev det til 22 interviewpersoner og 155 spørgeskemabesvarelser

2024	Modul 9: Kollegial sparring med fokus på kerneopgaven, uge 3.
-------------	--

Anbefalingerne er blevet præsenteret for de relevante afdelinger i Socialstyrelsen og Departementet for Børn og Unge, og er også inddraget i planlægningen af kompetenceudviklingsaktiviteter i 2023 og 2024.

Der er blevet fulgt op på og implementeret følgende anbefalinger:

- Lederudviklingsforløb for forstandere på Selvstyrejede institutioner (afsluttet).
- Online undervisning og oplæg om lovgivning for de kommunale sagsbehandlere.
- Kurser i "Fysisk konflikthåndtering" med uddannelse af instruktører lokalt i blandt andet Qaqortoq, Ilulissat og Nuuk. Dette var igangsat før Initiativ 7's opstart, men fortsætter som følge af det store behov for kompetenceudvikling om fysisk konflikthåndtering.
- Opmærksomhed på at planlægge i bedre tid og i samarbejde med kommuner/institutioner.
- Nye basiskurser i samarbejde med PI/SPS i 2024 målrettet uflaglærte på døgninstitutioner og døgntilbud samt familiecentre/-huse.

Efter en del tekniske og praktiske udfordringer med oprettelse af kursusportalen, er tilpasning og integration af den nye kursusportal til Socialstyrelsens hjemmeside påbegyndt primo 2024. Den nye portal vil gøre det nemt at administrere systemet centralt samtidig med, at det er brugervenligt både for den interne administration og for de eksterne brugere.

Spør III: Flere tilbud til udsatte børn og unge

Initiativ 8: Forsøg med etablering af væresteder for børn

Oprindelige leverancer	Resultater
Etablere et børneværested i alle kommuner	Der er etableret børneværesteder i henholdsvis Sisimiut, Nanortalik, Tasiilaq, Aasiaat og Ilulissat.
Ekstra leverancer	Resultater
Promoveringsmateriale	Socialstyrelsen har i samarbejde med værestederne udarbejdet promoveringsmateriale, for at udbrede kendskabet til værestederne

Alle væresteder er blevet etableret i 2020 som planlagt, hvorefter børn har været tilbudt mulighed for overnatning samt trygge rammer hos voksne omsorgsgivere. Nogle steder er værestederne blevet underlagt skoleforvaltningen, hvilket har skabt en effektiv struktur og forbindelse til skolerne. Andre væresteder er blevet en del af allerede eksisterende væresteder, hvor åbningstid er blevet udvidet, så det er muligt for børn at søge dertil om natten og omkring lønningssdag. Der har været en positiv dialog mellem Socialstyrelsen, Departementet for Børn og Unge og kommunerne i oprettelsen og understøttelsen undervejs i projektet.

Generelt i projektperioden har den primære udfordring bestået i børns manglende brug af værestederne. Dog er flere af værestederne blevet brugt som sted for akutanbringelse, hvilket ikke er det primære formål. Derudover har der sjældent været børn, der overnatter på værestederne, hvilket var en central del af formålet.

Det har i begyndelsen været svært at udbrede kendskab til værestederne blandt målgruppen, da det primært er fagpersoner, der er bekendt med værestederne. Dog medførte det, at der allerede i 2021 blev udarbejdet promoveringsplakater til og i samarbejde med værestederne. De blev sendt ud til alle byer med et værested for

at sikre, at børnene kendte til tilbuddet. Dette havde dog kun en begrænset effekt. Nogle væresteder har også været særligt progressive i at promovere på skoler og andre steder, hvor børnene befinder sig, hvor det også har haft begrænset effekt.

Der har været forskellige forklaringer på, hvorfor børnene ikke har gjort brug af værestederne, blandt andet:

- Børn bruger i stedet hinanden, når de søger alternative overnatningssteder.
- Åbningstiderne på værestederne er i nogle tilfælde begrænsede, hvilket reducerer deres tilgængelighed og gør det svært for børnene at vide, hvornår det er åbent.
- Der har været frygt for at blive underrettet eller anbragt ved benyttelse af værestederne.
- Værestedernes rammer har ikke i alle tilfælde været hjemlige og tiltrækkende for børn.

Generelle udfordringer hvad angår værestederne, omhandler blandt andet organiseringen og uklarhed om, hvordan værestederne skal arbejde procesmæssigt. Fra Socialstyrelsens side har der været løbende kontakt med værestederne, med fokus på at understøtte arbejdet og indhente registreringskemaer.

I 2022 blev der besluttet, at måden værestederne opererede på, skulle være mere fleksibel, end den oprindelige samarbejdsaftale beskrev. Der blev givet mulighed for bedre tilpasning til de lokale forhold. Dog resulterede det ikke i en væsentlig øgning i brugen af værestederne.

Børneværesteder har i andre sammenhænge, hvor de er drevet af kommunerne fungeret langt bedre, dog har det typisk været i tilfælde, hvor ressourcerne var langt større, og hvor der derfor også var andre muligheder for at lave opsøgende arbejde, have udvidet åbningstider eller have andre tiltag, som har bevirket, at børnene i langt højere grad har benyttet sig af værestederne.

Initiativet har derfor skabt grobund for etablering af nye væresteder i flere kommuner, hvor kommunerne har tilpasset det efter egne ressourcer og behov.

Initiativ 9: Familiecentrenes indsats skal målrettes udsatte børn og unge og deres familier

Leverancer	Resultater
Beskrivelse af faglig profil for børne- og familiecentre	Der er udarbejdet faglig grundprofil for familiecentre/huse med aktiv involvering af medarbejdere på familiecentre/huse.
Udarbejdelse af bekendtgørelse om børne- og familiecentre	Der er udarbejdet en bekendtgørelse med input fra familiecentrene.
Omlægning af indsatser	Bekendtgørelsen træder i kraft februar 2024.
Udarbejdelse af koncept for kompetenceudvikling og gennemførsel heraf	Der er løbende udført kompetenceudvikling af medarbejdere på familiecentre/-huse.
Udarbejdelse af en redegørelse om boenheder	Der er udarbejdet en redegørelse om fysiske og bomæssige rammer for støtte og behandling til udsatte børn, unge og deres familier tilknyttet familiecentre/-huse.
Ekstra leverancer	Resultater
Sidemandsoplæringskoncept	Der er i projektperioden støttet op om og finansieret sidemandsoplæring på tværs af kommuner

Gennem projektperioden for initiativ 9 er der vist stort engagement fra familiecentrenes side. De har aktivt deltaget i etableringen af et tværkommunalt ledernetværk. De har ligeledes aktivt været involveret i

gennemførelsen af workshops, afprøvning af sidemandsoplæringsnetværk samt deltaget i en familierådslagningsstudietur til Danmark. Der har været stort fokus på en helhedsorienteret indsats at have barnet i centrum, at fremme det tværfaglige samarbejde, lokal forankring og inddragelse af familie og netværk. Det er de grundlæggende værdier, der skal støtte op om kerneopgaven i familiecentre/-husene i fremtiden.

De årlige workshops i familiecenterledernetværket har været omdrejningspunkt for udviklingen af den faglige grundprofil, samt koncept for kompetenceudvikling og opkvalificering i initiativet. Der er afholdt fire nationale familiecenterworkshops. I Nuuk ultimo 2021, i Sisimiut medio 2022, i Qaqortoq medio 2023 og igen i Nuuk ultimo 2023.

Generelt har de fire familiecenterworkshops været velmodtaget med et succesfuldt udbytte. Den første workshop havde fokus på etablering af samarbejde og netværk på tværs af familiecentre/-huse. Der blev etableret lokale ledernetværk og et tværkommunalt ledernetværk (den tværkommunale arbejdsgruppe). Særligt den tværkommunale arbejdsgruppe har været aktiv i at sætte dagsordenen for initiativet, kvalitetssikre arbejdet og planlægge efterfølgende workshops i resten af projektperioden.

På den anden workshop i Sisimiut i 2022 var fokus at samle input til den faglige grundprofil og bekendtgørelse for at sikre, at familiecentre/-husenes behov blev hørt, og at de emner der kom med, var relevante lokalt. Her og efterfølgende i projektperioden har familiecenterlederne kommet med forslag til, hvordan indsatsen kan styrkes for de mest udsatte børn, unge og familier gennem en række minimumstilbud. På tværs af større og mindre familiecentre har der været enighed om at styrke: Familierådslagning, Tidlig indsats, Vejledende Familiebehandling, Åben rådgivning og Lokal Krisehjælp.

Workshoppen i Qaqortoq havde i høj grad fokus på sparring på tværs, med oplæg fra forskellige familiecentre, med fokus på familierådslagning, kriseberedskab, sidemandsoplæring, Tidlig Indsats og MANU.

Den sidste workshop i Nuuk havde fokus på den nyligt udarbejdede bekendtgørelse om børn- og familiecentre, familiehuse og krisecentre.

Der har undervejs i projektperioden været mange drøftelser af familiecentrenes kerneopgaver. Familiecenterlederne har arbejdet med, hvad det er, de skal lykkes bedre med for at skabe værdi for de mest udsatte børn, unge og familier. De har inspireret hinanden på tværs af kommunerne gennem workshops og møder i ledernetværket.

Familiecenterledernetværket har været aktivt involveret i udvikling og afprøvning af nye kompetenceudviklingstiltag. Et eksempel på dette er afprøvning af sidemandsoplæring på tværs af kommunerne, hvor medarbejdere fra Sisimiut og Maniitsoq har fået inspiration og indblik i, hvordan tilbud, metoder og arbejds gange fungerer i praksis i Nuuk.

Kompetenceudvikling på de områder der nævnes i bekendtgørelsen, er allerede påbegyndt – særligt hvad angår implementeringen af familierådslagning⁷. For at understøtte familiecentrenes implementering af metoden arrangerede Socialstyrelsen en studietur til Danmark med besøg i Esbjerg og Horsens Kommune. Hertil har familiecentre og kommunerne opnået kendskab til hinandens arbejdsmetoder og viden gennem møder og årlige workshops i ledernetværket. De har fået et fortroligt rum til gensidig sparring på udfordringer og videndeling.

⁷ Familierådslagning er en metode, hvor familien og barnet/den unges netværk får en stor andel i at planlægge og gennemføre indsatsen sammen med barnet/den unge selv

Familiecentrene har haft stor glæde af de sidemandsoplæringsaktiviteter, der forsøgsvist har været gennemført på tværs af kommunerne i efteråret 2022. Her har medarbejderne opnået konkret faglig teoretisk viden samt fået inspiration til, hvordan andre familiecentres tilbud, metoder og arbejdsgange fungerer i praksis.

I projektgruppen er der udarbejdet filmklip (se Socialstyrelsens Facebookside: Isumaginninnermut Aqutsisoqarfik) og oplæg i samarbejde med familiecenterledere, for at formidle udbyttet af de gennemførte aktiviteter i projektperioden. Udbyttet rækker imidlertid videre end den enkelte leders personlige udbytte og kompetenceudvikling. Når netværkstanken kombineres med sidemandsoplæring, kan ledernetværket i fremtiden bidrage til udvikling af innovationskompetencer på tværs af kommunerne. Det gør ledere og medarbejdere i stand til sammen at udvikle nye løsninger på de udfordringer, familiecentrene oplever i dag. Ligeledes kan de netværksbaserede kompetenceudviklingsindsatser fremadrettet medvirke til at understøtte fastholdelse og tiltrækning af kompetente medarbejdere, som i dag er et stort problem flere steder på kysten særligt i de mindre byer.

Initiativ 10: Behandlingstilbud til udsatte børn og unge, som er ofre for seksuelle overgreb

Leverancer	Resultater
Eksisterende børnerejsehold fordobles	Børnerejseholdet er fordoblet og er blevet til fastansatte medarbejdere fremfor eksterne.
Styrke og specialisere børnerejseholdet, så viden og behandlingsmetoder forankres i Grønland	Børnerejseholdet er blevet et specialiseret team inden for traumeområdet og har udbredt deres viden til andre behandlere og relevante fagpersoner i hele landet, der arbejder med målgruppen. Dette er blandt andet sket gennem kurser og workshops, hvor relevante fagpersoner har modtaget kompetenceudvikling.
Tiltag som bidrager til at fastholde og rekruttere psykologer⁸	Dansk Psykolog Forening er indtrådt i en arbejdsgruppe, med repræsentanter fra Departementet for Sundhed i Grønland og Kreds Grønland. De fandt frem til, at det på nuværende tidspunkt ikke er muligt at etablere en psykologlov i Grønland men i stedet en bekendtgørelse. Processen med bekendtgørelsen er fortsat i gang.
Ekstra leverancer	Resultater
Terapeutiske samtaler med omsorgspersoner	Der er afholdt samtaler med omsorgspersoner for at støtte dem i, hvordan børn der har været udsat for overgreb, skal håndteres.
Sidemandsoplæring af lokale psykologer	Børnerejseholdet har sidemandsoplært lokale psykologer dér hvor der var for mange børn, der havde behov for behandling, til at børnerejseholdet kunne løse opgaven alene.
Oplæg på skoler	Der er afholdt oplæg på skoler, for lærere og elever om emnet.
Krisesamtaler og krisehjælp	Børnerejseholdet har udført krisesamtaler, hjælp til kriseberedskab og afholdt akutsupervision
Opfølgingsrejser og traumeudredning	Der er udført opfølgingsrejser og lavet traumeudredning med anbefalinger.

⁸ Leverancen om fastholdelse og rekruttering af psykologer i Grønland, har vedrørt psykologlovgivningen og derfor været lagt uden for Departementet for Børn og Unge's ressortområde.

Samarbejder og supervision	Der har været samarbejde med politiet og udført plejeforældresupervision.
-----------------------------------	---

Børnerejseholdet var oprindeligt et hold af eksterne psykologer, der rejste rundt i landet. I dag er det erstattet med tre hold der er ansat i Socialstyrelsen, og som rejser rundt og behandler i forskellige byer. Det betyder også, at trods et øget antal behandlere, er omkostningerne væsentligt mindre per behandler. I perioden 2021-2023 har børnerejseholdet afsluttet behandling i seks byer og opstartet i tre nye. I alt har 95 børn modtaget behandling i de seks første byer.

Børnerejseholdet aktiveres ved, at en kommune anmoder Socialstyrelsen om en indsats i en by/et bosted. Når der indgås et samarbejde mellem kommunen og rejseholdet, kan kommunale sagsbehandlere skriftligt henvise til børnerejseholdets tilbud. Kommuner, der henviser til børnerejseholdet, bevarer deres myndighedsansvar under hele forløbet. Når børnerejseholdet afslutter en by, bliver der lavet en afsluttende rapport til opfølgning og med anbefalinger til de børn, der har behov for videre støtteforanstaltninger.

Børnerejseholdets primære opgave er at behandle børn, der har været udsat for overgreb samt børn der har en seksuelt bekymrende adfærd, eller børn der har en krænkende adfærd over for andre børn. Dertil har de påtaget sig en anden vigtig opgave i at give støttende terapisaftaler til forældre/nærmeste omsorgspersoner til børn, der har været udsat for overgreb. Her har omsorgspersoner fået rådgivning til bedst muligt at kunne støtte børnene, når de har været udsat for overgreb. Der er afholdt over 180 rådgivende samtaler med omsorgspersoner. Der er tilbudt samtaler til omsorgspersoner hos alle børn, der har modtaget behandling.

Ydermere afholder de kurser for fagpersonerne, der arbejder omkring børn, med henblik på kompetenceudvikling. Formålet er, at de i fremtiden er bedre klædt på til at kunne tage sig af barnet, der har været udsat for overgreb samt børn der har en seksuelt bekymrende adfærd, eller børn der har en krænkende adfærd over for andre børn. De bliver rustet til at tage samtalen med børnene, at registrere bekymringer i barnets adfærd og lave selvmordsrisikovurderinger. Generelt forsøger børnerejseholdet at aftabusere emnet, så fagpersonerne bliver mindre berøringsangste over for de udsatte børn. De giver redskaber til at håndtere mødet med barnet i mistrivsel, uafhængig af deres faglige baggrund. Der er afholdt over 50 kurser og 130 supervisions- og faglige sparringsmøder.

En vigtig leverance hos børnerejseholdet er, at den traumebelastningsudredning der laves på børnene i starten af forløbet, er blevet tilpasset til grønlandske forhold og normtal⁹. Traumeudredningen har til formål at undersøge belastningsgraden af det eller de traumer, som barnet har været udsat for, for på den måde at fastslå den bedst mulige behandling. Det betyder, at Grønland nu kan bruge egne tests fremfor at bruge danske tests, der ikke er standardiseret ud fra en grønlandsk befolkning. Det er udviklet i Grønland af grønlandske fagfolk og er derfor både tilpasset den grønlandske kultur, animationer samt sprog med henblik på sprogforskelle i nord, syd, øst og vest Grønland. Det er udviklet med støtte fra Grønlands Sprogsekretariat, VIVE og Syddansk Universitet (SDU). Børnerejseholdet har sideløbende indsamlet data til det, med hjælp fra andre afdelinger, for at få grønlandske normtal. Der kan læses mere om tilpasningen af normtal [her](#), i en forskningsartikel fra SDU.

Under Grønlandsk-dansk tværgående arbejde er der kommet langt større fokus på børnerejseholdet. Det ses blandt andet i, at antallet af anmodninger fra kommunerne om at få rejsehold til deres pågældende byer/bosteder, er steget væsentligt i projektperioden. I den seneste anmodningsproces, ultimo 2022, modtog rejseholdet anmodninger til i alt 11 byer/bosteder til behandling i 2023. Det betyder, at efterspørgslen er blevet større end det der reelt er rejsehold til. I udvælgelsen er der blandt andet lagt vægt på de steder med mest

⁹ Normtal refererer til et sæt standardværdier og normer, der betragtes som normale eller gennemsnitlige indenfor et bestemt område eller målinger inden for en given population. Det refererer til de standarder og normer der gælder i samfundet og kulturen.

behov, eller om en by/et bosted har søgt tidligere. Sidst er det forsøgt at imødekomme en geografisk spredning. Den overvældende mængde ansøgninger afspejler et stort behov.

Som en sidste betydelig leverance har rejseholdet afholdt en national traumekonference med fagpersoner fra hele landet. Der var stor tilslutning, og i alt deltog 126 fagpersoner. Traumekonferencen var som et ekstra led i at nå bredt ud, og imødekomme behovet for opkvalificering i hele landet. Formålet med traumekonferencen har været, at alle fagpersoner uanset uddannelsesbaggrund eller stilling skal klædes på til at styrke indsatsen omkring behandling og udredning af børn med traumer i Grønland.

Spor IV: Styrket retssikkerhed for børn og unge, som har været ofre for seksuelle overgreb

I dette spor er initiativ 11-15 varetaget af Justitsministeriet i Danmark, og initiativ 16 er varetaget af Departementet for Børn og Unge i samarbejde med Socialstyrelsen i Grønland.

Initiativ 11: Forhøjelse af foranstaltningsniveauet i sager om voldtægt af børn ved samleje og andet seksuelt forhold

Leverancer	Resultater
Gennemførelse af nødvendig lovgivning	Ved lov nr. 572 af 10. maj 2022 blev foranstaltningsniveauet forhøjet med 50 procent. Loven trådte i kraft den 1. juli 2022.

Initiativet er gennemført ved lov nr. 572 af 10. maj 2022, hvor foranstaltningsniveauet blev forhøjet med 50 procent. Loven trådte i kraft den 1. juli 2022.

Initiativ 12: Oprettelse af en dedikeret enhed i Grønlands Politi til en styrket indsats mod seksuelle overgreb mod børn

Leverancer	Resultater
Oprettelse af en dedikeret enhed i Grønlands Politi	Der er i Grønlands Politi etableret enheden Overgrebssektionen.

Overgrebssektionen i Grønlands Politi har været fuldt bemandet siden 1. januar 2022. Overgrebssektionen består af en politikommissær, en juridisk anklager, en administrativ medarbejder og 9 polititjenestemænd. Sektionen er desuden blevet opnormeret med en tolk.

Enheden fungerer som et samlet indgangspunkt for sager om seksuelle overgreb mod børn.

Initiativ 13: Programindsats for indsatte i Kriminalforsorgen i Grønland dømt for seksualforbrydelser

Leverancer	Resultater
Udvikling og implementering af en programindsats	Programforløbene blev påbegyndt medio februar 2022 og har været i fuld drift siden foråret 2023.

En programindsats er et konkret program, som de indsatte skal gennemgå. Programindsatsen skal understøtte og optimere den kriminalpræventive indsats over for personer dømt for seksualforbrydelser på baggrund af kendte metoder for målgruppen.

Der er tale om to programmer som de indsatte skal følge over henholdsvis tre og otte uger, hvor de indsatte arbejder psyko-edukativt¹⁰ og kognitivt med problemstillinger målrettet indsatte, der har begået seksuelle overgreb, med det formål at motivere til videre behandling.

Efter deltagelse i programindsatserne vurderes den indsatte egnethed og behov for henvisning til sexologisk behandling uden for kriminalforsorgen i regi af Socialstyrelsens Klinik Killiliisa, jf. nærmere nedenfor under initiativ 16, der tilbyder behandling til personer over 18 år, som har begået seksuelle overgreb mod børn og unge under 18 år eller har tanker herom.

Initiativ 14: Etablering af behandlingspladser i Anstalten i Nuuk

Leverancer	Resultater
Etablering af behandlingspladser	Etablering af motivationsafdelingen Inussuk.
Gennemførelse af nødvendig lovgivning	Ved lov nr. 572 af 10. maj 2022, som trådte i kraft den 1. juli 2022, blev der skabt hjemmel til at fravige nærhedsprincippet.

Kriminalforsorgen har etableret motivationsafdelingen Inussuk i den åbne afdeling i Anstalten i Nuuk med plads til 8 indsatte, som indgår i motivationsbehandlingsprogrammet, jf. nærmere ovenfor under initiativ 13.

Med henblik på gennemførelse af initiativet blev der ved lov nr. 572 af 10. maj 2022 skabt hjemmel til at fravige nærhedsprincippet, så seksualforbrydere kan anbringes på motivationsbehandlingsafdelingen i Anstalten i Nuuk. Loven trådte i kraft den 1. juli 2022.

Initiativ 15: Integration af Kriminalforsorgen i Grønland i Behandlingsnetværket

Leverancer	Resultater
Integration i Behandlingsnetværket	Psykologerne i Anstalten i Nuuk har siden juni 2021 modtaget sparring, supervision og træning via netværket.

Behandlingsnetværket består af Herstedvester Fængsel, Sexologisk Klinik, Rigshospitalet; Retspsykiatrisk afdeling, Middelfart; Retspsykiatrisk afdeling, Århus Universitetshospital, som siden 1997 har varetaget den såkaldte visitations- og behandlingsordning.

Psykologerne tilknyttet motivationsbehandlingsafdelingen i Anstalten i Nuuk har løbende møder med Behandlingsnetværket, som blandt andet omfatter supervision og træning i visitation af sædelighedsdømte til sexologisk udredning- og behandling. Formålet er at kompetenceudvikle de tilknyttede psykologer samt sikre en ensrettet og evidensbaseret behandling af indsatte dømt for seksualforbrydelser.

Afslutningsvis for initiativ 11-15 skal det bemærkes, at alle initiativerne er gennemført og fortsætter efter projektperiodens afslutning.

¹⁰ Psykoedukation er et begreb der bruges om undervisning af patienter med psykiske lidelser eller deres pårørende. I kriminalforsorgen undervises de indsatte psykoedukativt om tanker, adfærd og følelser.

Initiativ 16: Etablering af et behandlingscenter til voksne personer med seksuel krænkende adfærd mod børn og unge under 18 år

Leverancer	Resultater
Oprette et behandlingscenter	Oprettet primo 2022.
Udredning og behandling	Klinikken har haft over 30 klienter fra hele landet og der har været opstartet behandling siden januar 2022.
Resocialisering	Behandlerne har udført trepartssamtaler og inddraget partnere i behandlingsforløbet.
Praktisk orienteret forskning	Der bliver løbende indsamlet data på målgruppen. Der er bestilt en historisk udredning om målgruppen.
Ekstra leverancer	Resultater
Deltagelse i netværk	Klinik Killiliisas medarbejdere har deltaget i forskellige netværk, både lokalt, på tværs af Grønland og Danmark og internationalt for at vidensdele og sparre med relevante aktører på området.

Klinik Killiliisa har fra begyndelsen haft forskellige samarbejdspartnere på tværs i Grønland. Det har blandt andet været med Kriminalforsorgen, Retten i Grønland, kommunerne og andre relevante aktører. Det har været vanskeligt at få et samarbejde etableret med psykiatrien, grundet deres arbejdspress.

Der har generelt været stor tilslutning til tilbuddet. Alle klienter, på nær få som er dømt til at få behandling, er i frivillig behandling. Nogle af dem er i behandling samtidig med, at de afsoner en dom for sædelighedsforbrydelser imod børn. Omtrent halvdelen kommer altså af egen fri vilje og motivation, og den anden halvdel kommer på baggrund af information og motivation i anstalten, dog stadig frivilligt.

Særligt dét, at der har været så mange henvendelser fra ikke-dømte, viser, at der er et stort behov for tilbuddet. Derfor har behandlingstilbuddet en større forebyggende effekt end oprindelig tiltænkt. Det har dog også vist sig, at målgruppen generelt er en tidskrævende målgruppe, og derfor er der hurtigt opstået venteliste. Der har været begrænset promovning af tilbuddet for at undgå, at der opstår en lang venteliste, så personer der har henvendt sig, mister motivationen til at få behandling. Projektlederen har dog været ude i alle kommuner for at fortælle om tilbuddet, samt holdt oplæg for fagpersoner om, hvordan de kan gøre brug af tilbuddet og henvise deres borgere.

Behandlerne har løbende arbejdet på en behandlingsmodel for målgruppen, men det kræver et vis antal afsluttede klienter til at kunne udforme en konkret model. Derfor indsamles der løbende information hertil, ligesom der løbende indhentes data på målgruppen. Det sker altså med en såkaldt induktiv proces. Indsamlingen af data bygger på skemaer fra relevante netværk i Danmark, der arbejder med målgruppen. Efterfølgende tilpasses det den grønlandske kontekst. Det er blandt andet data om demografi, tidligere kriminalitet, sociale forhold, erkendelsen af skade og ansvar mv., som indsamles anonymt.

Som led i at skabe et billede af seksualforbrydelser i Grønland, har Socialstyrelsen ligeledes bestilt en udredning fra advokatfirmaet Arctic Law Greenland ApS, om historikken i forhold til lovgivningen og viden herom. Dette er for at afdække betydningen af og/eller sammenhængen med lovgivningen og udførelsen af overgreb.

Klinik Killiliisa har igennem de seneste to år opbygget samarbejde og indgået i flere netværk på tværs af relevante aktører og lande. De er blandt andet med i Behandlingsnetværket, der er et netværk der eksisterer omkring målgruppen. De deltog derudover på International Association for the Treatment of Sexual Offenders (IATSO) i september 2023). Det er en verdensomspændende konference for fagpersoner, der arbejder med

netop denne målgruppe. Derudover har behandlerne løbende modtaget supervision fra Sexologisk Klinik i Danmark. Dertil har de også opstartet et samarbejde med en supervisor, som har stort kendskab til oprindelige folk, med gennemgående erfaring fra både Australien og Canada, for at få supervision, af én der har større forståelse for det arktiske område, kulturen og oprindelige folk.

Arbejdet med resocialisering udføres i det omfang, det kan lade sig gøre, hvor der blandt andet afholdes trepartssamtaler. Derudover er der også inddragelse af partnere til klienter, dér hvor det er meningsfyldt at inddrage dem. Behandlerne giver henvisninger til andre understøttende behandlingstilbud efter behov.

Klinik Killiliisa har arbejdet med at afstigmatisere målgruppen, og har særligt i kontakten med eller gennem oplæg for fagfolk i kommunerne, haft fokus på at undgå stigma, og hvordan det er hensigtsmæssigt at forholde sig til målgruppen mv. Der er i den forbindelse også udviklet materiale, der beskriver, hvordan der henvises, og der arbejdes løbende på at udvikle mere information om og til målgruppen.

Der har været et godt samarbejde med studenterrådgivningen og Allorfik¹¹, som stiller deres lokaler til rådighed lokalt, så der kan udføres online behandling af borgere i hele landet. Nogle steder stiller kommunen lokaler til rådighed, såsom i Kommune Qeqertalik. Grønland er efter sigende det første sted i verden, hvor der tilbydes online og telefonisk rådgivning og behandling af denne målgruppe.

Initiativerne efter projektets afslutning

Det overordnede formål med det 4-årige projekt er at gøre en indsats, som får bæredygtige virkninger på kort, mellemlang og lang sigt for udsatte børn og unge i Grønland.

Et så omfangsrigt projekt kræver som regel flere år, før det er velimplementeret. Derfor vil de udviklingsopgaver, der har været i fokus i projektet, som udgangspunkt fortsætte som en del af Socialstyrelsens drift og finansieret af Inatsisartuts finanslov for 2024 (herefter FL 2024). Der er også på den danske finanslov 2024 afsat SSA-midler til det fortsatte arbejde. Det betyder blandt andet, at de medarbejdere som i forvejen er fastansatte, fortsætter med at have fokus på implementering og forankring af de aktiviteter og udviklingsopgaver, de har igangsat.

Flere initiativer fortsætter i varierende grad. Initiativ 4, 5, 8 og 9 og delvist initiativ 7 er afsluttet i projektperioden men det undersøges, hvordan dele af initiativerne kan videreføres. Derudover har samtlige initiativer ført relevante leverancer med sig, som fortsat vil leve videre.

I skemaet nedenfor er det specificeret, hvilke initiativer der fortsætter gennem FL 2024 og hvordan.

Initiativ	Fortsætter gennem FL 2024	Ændringer med afslutning af GRL-DA tværgående arbejde
1	De fastansatte medarbejdere fortsætter. De vil fortsat arbejde med at: <ul style="list-style-type: none">• Udvikle eller genoptrykke materiale,• understøtte lokale MANU-instruktører• sikre at MANU er velimplementeret.	Der ydes ikke længere midler til medarbejderne i kommunerne (intensiv støtte, MANU/TI koordinator). Der vil derudover være mindre fokus på udvikling og større fokus på implementering.

¹¹ Allorfik varetager det nationale tilbud om gratis behandling af afhængighed af rusmidler og spil. Læs mere [her](#).

2	<p>De fastansatte medarbejdere fortsætter. De vil fortsat arbejde med at:</p> <ul style="list-style-type: none"> • Understøtte de lokale Tidlig Indsats teams gennem besøgsrejser og online- kurser og møder, • operationalisere rådgivningsenheden • og implementere Tidlig Indsats håndbogen, sikre at fagpersonerne har den nødvendige viden og støtte lokalt. 	Der er ikke afsat midler til afholdelse af nationale Tidlig Indsats seminarer
3	<p>Ud af seks medarbejdere fortsætter de tre fastansatte medarbejdere. De vil fortsat arbejde med at:</p> <ul style="list-style-type: none"> • Understøtte pædagogiske konsulenter lokalt, • arrangere og afholde fagcheftreffer, • rådgive og vejlede kommunale forvaltninger, • afholde kurser og opkvalificering • og understøtte udvikling af data og statistik på småbørnsområdet. 	Tre projektansættelser afsluttes. Der er færre midler til tjenesterejser og opkvalificeringer i kommunerne, og dermed også væsentlig mindre aktivitet og opkvalificering af medarbejdere i dagtilbud.
4	Driften af hjemmesiden fortsætter i Paarisa, med jævnlig opdatering af NGO'er, kontaktoplysninger mv.	Der vil ikke være en fuldtidsmedarbejder til området.
5	Der er indledt en dialog med kommunerne om, hvordan der kan gøres en indsats fremover med børnesagsbehandlingen.	Projektet er afsluttet, men fokus på sagsbehandlingshjælp er fortsat stort. På nuværende tidspunkt arbejdes der videre på at finde den rette model for denne indsats fremadrettet.
6	<p>Ud af syv medarbejdere fortsætter de fire fastansatte medarbejdere. De vil fortsat arbejde med at:</p> <ul style="list-style-type: none"> • Udføre rådgivning for sagsbehandlere, • afholde kurser • og følge op på implementeringen af Get Organized. 	Tre projektansættelser afsluttes. Arbejdet vil videreføres i en anden form, hvor der pt arbejdes på et koncept hertil.
7	Ansættelsen af projektlederen for Initiativ 7 er på baggrund af forsinkelsen med implementeringen af kursusportalen, blevet forlænget indtil april 2024 for at sikre integration, oplæring og ibrugtagning af det nye system.	Driften af kursusportalen fortsætter i Socialstyrelsen.
8	Værestederne bliver ikke længere finansieret af GRL-DA tværgående samarbejde. Dog kan kommunerne i stedet søge midler via TAPI (kursusmidler på FL 2024).	Hvis kommunerne vælger ikke at finansiere værestederne, lukker de. Flere kommuner har oprettet væresteder for egne midler.
9	Ledernetværket vil fortsætte, så længe det er meningsfuldt. Der vil fortsat være kontakt mellem Socialstyrelsen og familiecentre/-husene.	Der er ikke afsat midler til afholdelse af årlige nationale workshops.
10	Der er afsat midler til alle medarbejdere på FL 2024. De vil fortsat arbejde med at:	

	<ul style="list-style-type: none"> • Behandle børn der har været udsat for overgreb, • udføre terapisaftaler med omsorgspersoner • og kompetenceudvikle fagpersoner til at håndtere børn, der har været udsat for overgreb eller udviser seksuel krænkende adfærd. 	
16	<p>Klinik Killiliisa fortsætter og er finansieret af FL 2024. De vil fortsat arbejde med at:</p> <ul style="list-style-type: none"> • Behandle voksne der udfører seksuelle overgreb eller har tanker herom, • samarbejde på tværs af relevante aktører der arbejder med målgruppen, • indsamle data og udarbejde behandlingsmodel • og arbejde med oplysning om- og til målgruppen. 	Der er for en årrække afsat midler til denne indsats.

Afsluttende bemærkninger og refleksioner

Arbejdet med de 11 initiativer, som varetages af Grønland, påbegyndte i efteråret 2020, hvor enkelte initiativer blev igangsat. Herunder var initiativ 5 om sagsbehandlingshjælp til kommunerne og initiativ 8 om forsøg med etablering af børneværesteder til børn. De resterende initiativer gik i gang med rekrutteringsprocessen i efteråret 2020. Dog blev projektet forsinket i denne proces, blandt andet grundet boligmangel, COVID-19 og udfordringer med ansættelseskontrakter der trak ud.

Generelt var Grønlandsk-dansk tværgående arbejde et projekt i en skala, som der ikke har været udført i Grønland før. Derfor har der været behov for at skabe klarhed om organisering og ansvarsfordeling. Udover ovenstående opstod der forsinkelser, hvad angår midlerne fra Danmark i 2020. Valget i Grønland i foråret 2021 satte også dele af processen på pause. Det resulterede i, at der fra Grønlands side i august 2021 blev fremsendt et brev til styregruppemedlemmerne i Grønlandsk-dansk tværgående arbejde, med ønske om en revidering af budget samt tidsplan for implementeringen af initiativerne. Dette er både set i lyset af forsinkelserne det første år, personalemangel på flere initiativer og vigtigst, at tilskuddet fra Danmark ikke kunne overføres mellem årene. For at minimere at sætte medarbejderne i Socialstyrelsen og i kommunerne under et enormt arbejds- og tidspres, samt forringe kvaliteten af arbejdet, blev ønsket imødekommet. Denne proces medvirkede til, at nogle midler blev omprioriteret indenfor enkelte initiativer, så budgettet og tidsplanen blev mere realistisk. Det medførte ligeledes, at de enkelte projektledere fik medejerskab i processen og havde mulighed for at samle erfaringer med samarbejdspartnere og kommuner om de områder, hvor der var behov for justeringer.

Opstartsprocessen og de udfordringer og justeringer der var undervejs, var afgørende for en succesfuld implementering.

Der har efterfølgende i projektperioden generelt været mindre forsinkelser løbende grundet personalemangel og udskiftning af medarbejdere. Dette har været udfordrende i Selvstyret, på samme vis som det ses andre steder i landet.

Fra et kommunalt perspektiv har der været varierende tilbagemeldinger og oplevelser med de forskellige initiativer. Kommunerne har haft forskellige udgangspunkter, hvilket også har påvirket deres medvirken i det Grønlandsk-dansk tværgående arbejde. Det har blandt andet været afhængigt af de ressourcer, de har haft til rådighed, og den arbejdsomængde de er blevet pålagt. I nogle tilfælde har der været stor tilfredshed, og i andre tilfælde utilfredshed. Derudover har tilfredshedsgraden også varieret i kommunerne, hvor der i tilfælde har

været bekymringer og mindre tilfredshed i den øverste ledelse, men stor tilfredshed hos fagpersonerne og omvendt.

Som eksempler kan nævnes at:

- Sagsbehandlerne i kommunerne har været glade for sidemandsoplæring fra deres danske samarbejdspartnere, hvorimod ledelsen har været udfordret af det praktiske omkring det.
- Familiecenterledere og medarbejdere har været tilfredse med de årlige workshops, sidemandsoplæring og tværgående netværk, hvorimod den øverste kommunale ledelse har været bekymret for de ændringer, en bekendtgørelse om familiecentre potentielt ville medføre i praksis.

Overordnet har tilbagemeldingerne fra ledelsen i de respektive kommuner været, at tidshorizonten for implementering af initiativerne har været for kort, hvilket har medført et stort arbejdspress i kommunerne. Det er derfor vigtigt at daglig drift, udvikling og ressourcer stemmer overens, når man udfører et projekt i denne størrelse. Ydermere har kommunerne understreget, at mange af de strukturelle udfordringer der var forinden projektet, for eksempel mangel på medarbejdere, kompetenceudvikling og opkvalificering af medarbejdere m.m., stadig gør sig gældende i kommunerne. At de økonomiske ressourcer er tilstrækkelige, er en nødvendighed, men det er ikke nødvendigvis nok til at skabe langsigtede løsninger og strukturelle ændringer på socialområdet. Derfor har kommunerne tydeliggjort behovet for projekter, der i højere grad tager højde for lokale ressourcer og behov. Dette er erfaringer, som Departementet for Børn og Unge og Socialstyrelsen kan genkende. En vigtig læring er derfor, at kommunerne indtænkes i langt højere grad i planlægningsprocessen.

Der er ligeledes sket en væsentlig øgning i antal af seminarer, workshops, opkvalificeringer mv. med Grønlandsk-dansk tværgående arbejde, som ofte ikke har været tilstrækkeligt afstemt i forhold til kommunernes ressourcer. Her har et af problemerne været, at de fagpersoner der arbejder på socialområdet i kommunerne, ofte favner et bredt område, og derfor er nødsaget til at deltage på samtlige seminarer/workshops på tværs af initiativer. Dette har selvsagt skabt frustration og affødt en oplevelse af manglende hensyn til deres ressourcer og tid til at udføre det daglige arbejde. Samtidig har diverse aktiviteter været styret inden for en økonomisk ramme. En begrænset tidsramme for initiativerne, hvor det var muligt at afholde diverse aktiviteter, har gjort det svært at lave en alternativ og mere fleksibel planlægning.

Flere initiativer har til formål at styrke og videreudvikle på igangværende indsatser, men det har vist sig, at ikke alle disse indsatser fungerede efter hensigten, samt det udgangspunkt det var planlagt ud fra. Såsom at flere samarbejdspartnere var skrevet ind i rapporten, men hvor det viste sig, at det er mere hensigtsmæssigt at vurdere, hvilke samarbejdspartnere det giver bedst mening at involvere undervejs.

De lokale kontekster i Grønland kan variere fra kommune til kommune, by til by og fra bosted til bosted. Derfor kan det være en kompliceret opgave at lave projekter, der i en eller anden grad skal fungere på tværs af landet. Opgaven blev dog løst til trods for omfanget af initiativerne, den begrænsede tidsperiode og de udfordringer der har været undervejs ved at udføre et projekt i denne skala. Det har resulteret i vigtig læring til fremtidige projekter, hvor nogle af de vigtigste refleksioner er, at:

- a. Der løbende i et projekt som dette er behov for at kommunikere de opnåede resultater samt brugen af midler ud til samfundets borgere, således der skabes gennemsigtighed udadtil, så det er tydeligere for borgerne, hvad angår brugen af ressourcer.
- b. Tidshorisonterne skal være realistiske med mere fleksible budgetter, så det undgås at overbebyrde medarbejderne i Selvstyret og kommunerne, med for korte deadlines.
- c. Der skal i langt højere grad sættes fokus på inddragelse af kommuner og andre interessenter på et tidligere tidspunkt for at sikre, at de projekter der udføres, er i overensstemmelse med de ressourcer og ønsker der eksisterer lokalt.
- d. De lokale kontekster samt geografiske forskelle skal i højere grad tænkes ind i projekter af denne art. Det gælder før, under og efter projektet.

Ved afslutningen af Grønlandsk-dansk tværgående arbejde er der gjort væsentlige erfaringer og der er langt mere viden om, hvordan fremtidige projekter i denne størrelsesorden skal planlægges og håndteres. Der er for eksempel skabt læring om, hvad der kan være uhensigtsmæssigt lokalt, og hvad der skal være opmærksomhed på i implementeringen af projekter. Samtidig er der erfaret, et samarbejde mellem Socialstyrelsen og kommunerne og andre interessenter kan leve op til de krav og målsætninger, der er sat. Et stort projekt kræver ressourcer og de skal balancere og fordeles hensigtsmæssigt mellem de parter, der er involveret. Behovet for flere ressourcer på socialområdet er velkendt, men det betyder ikke at forudsætningerne for at løse dem nødvendigvis er der. Uanset erfaringer, læring og udfordringer har det Grønlandsk-dansk tværgående arbejde medvirket til at styrke indsatsen for udsatte børn og unge i Grønland med behandlende tilbud, forebyggende tiltag og udvikling af betydningsfulde redskaber på socialområdet.