

## Hvorfor har vi bedt om foretræde?

- 43.000 unge står uden uddannelse og job. 40% af gruppen har et handicap, og den mest 'lige til' uddannelse, hvis man er uddannelsesfremmed, er EUD.
- Frafald fra ovenstående gruppe på EUD leder oftest til kontanthjælp.
- Kraka anslår, at de forventede omkostninger og tab af erhvervsindkomst er på 9,2 mio. kr. pr. person, eller knapt 107 mia. kr. pr. årgang!
- Støtten virker – men den skal med ud under læreperioden

\*Kraka: Unge uden uddannelse: En analyse af økonomiske, sociale og sundhedsmæssige forskelle samt AE-rådet.



---

Vi ved, at SPS giver højere gennemførelse,  
højere livsmestring og bedre præstationer

*Institut for Menneskerettigheder: Der er markant  
højere frafald blandt elever med handicap*

EVA-rapport om evaluering af SPS-støtte:

” Overordnet set har elever, der har modtaget SPS,  
altså lavere frafaldssandsynlighed end elever, der  
ikke modtager SPS. ”

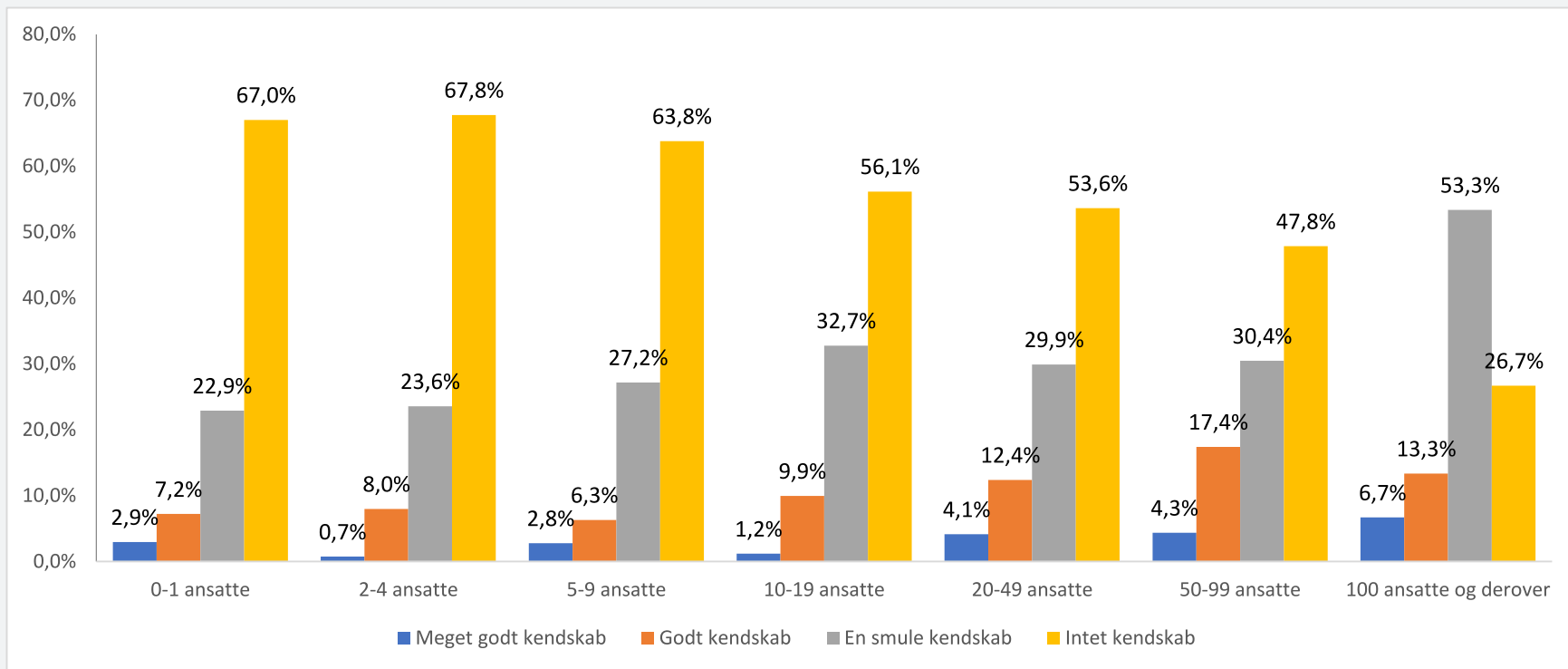
” Særligt de interviewede elever på  
erhvervsuddannelser oplever, at SPS er afgørende for  
deres gennemførelse.”



---

*”Der er nogen gange, så går det meget fint, og så har man ikke så meget at snakke om, men lige de der steder, hvor man virkelig føler, at lokummet brænder, eller man er oppe i noget, der er virkelig svært, så er det bare rart at have en [støttegiver] lige ved hånden. ”*

## 67 pct. af landets små virksomheder kender ikke til SPS – og de uddanner 2/3 af lærlingene på det private arbejdsmarked



# 70-80 pct. af tiden på eud foregår i lære

- GRUNDFORLØB -

- HOVEDFORLØB -



## Alligevel får man stort set ikke SPS-støtte under tiden i lære i dag

- I dag er det erhvervsskolens opgave at informere virksomheden om muligheden for SPS – det sker ofte ikke
- Du kan få enten 285 kr. i timen eller efter ”brancheforhold”
- Trine fra Mae West i Fredericia skulle selv slås for at få SPS til sin lærling. Hun får 130 kr. i timen og tildelt 100 timer årligt (nu sat ned til 80) til sin lærling med svær ADHD
- Som lille virksomhedsejer er det en underskudsforretning, dermed får mange lærlinge ikke den hjælp, de har brug for
- Virksomhederne skal selv opsøge information, knokle med administration og modtager (ofte) en lav timesats og lav refusion
- Det er for eleverne også tit svært at italesætte støttebehov eller tabubelagte diagnoser. Derfor bliver det også svært for virksomheden at gøre noget.



# Konklusionerne bakkes op af rapport

Rapport fra Danmarks Evalueringsinstitut konkluderer at:

- 4 ud af 5 SPS-vejledere mener deres elever også har behov for SPS-støtte i oplæring
- Det er under 40 pct. af eleverne, der også modtager SPS-støtte i oplæring.
- Mange SPS-vejledere ved slet ikke, at det er skolens ansvar at informere virksomhederne
- Erhvervsskolerne prioritering af SPS under oplæringsperioder varierer meget



## Vi foreslår følgende

**Push-besked til virksomhederne om SPS-støtte på lærepladsen.dk**

**Øremærkning af SPS-støtte til tiden i lære**

**Indfør en bund over SPS-takster**



Det skal være nemt og kunne betale sig at tage ansvar