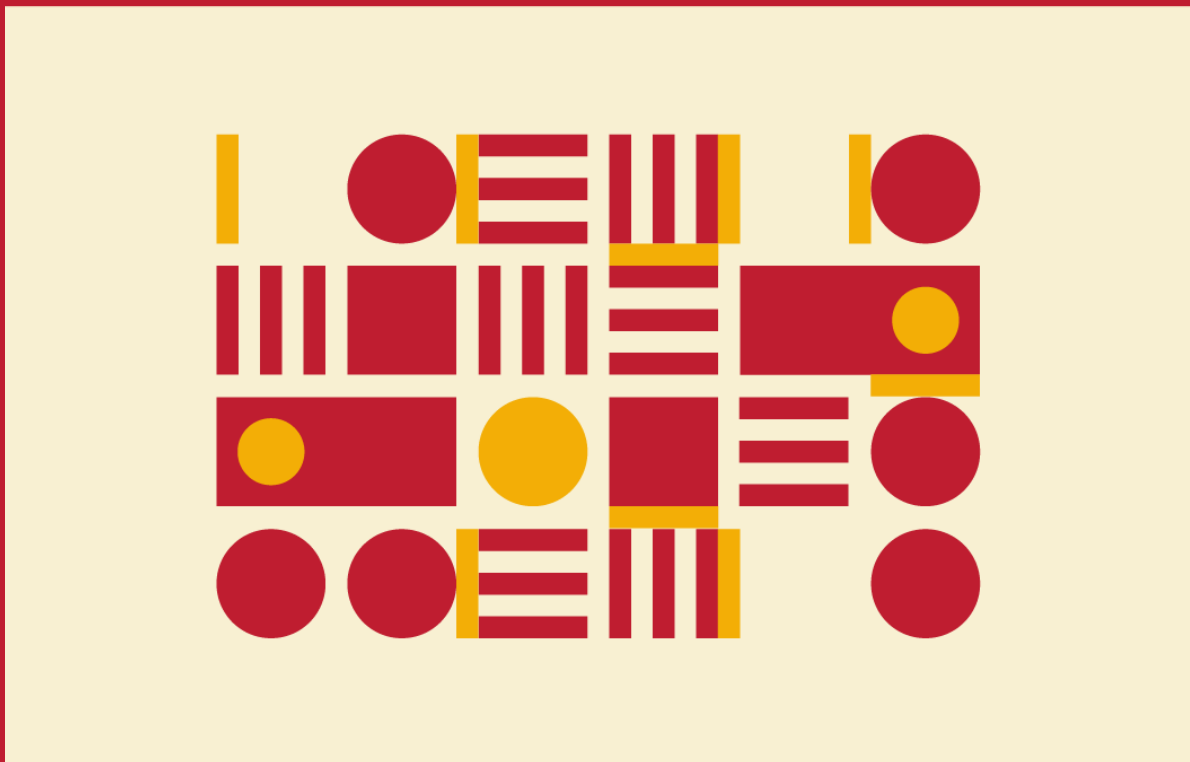


Evaluering af udmøntningen af den nationale strategi for arbejdsmiljøforskning 2021-2023



Jan Hylde Pejtersen, Helle Holt, Astrid Witt Rosenberg og
Anders Becher Lykkegaard Winkler

VIVE

Evaluering af udmøntningen af den nationale strategi for arbejdsmiljøforskning 2021-2023

© VIVE og forfatterne, 2024

e-ISBN: 978-87-7582-379-6

Projekt: 302847

Finansiering: Arbejdstilsynet

VIVE

Det Nationale Forsknings- og Analysecenter for Velfærd

Herluf Trolles Gade 11

1052 København K

www.vive.dk

VIVEs publikationer kan frit citeres med tydelig kildeangivelse.



VIVE støtter FN's verdensmål og angiver her, hvilket eller hvilke verdensmål der knytter sig til publikationen.



Forord

Den Nationale Strategi for Arbejdsmiljøforskning blev vedtaget i 2020 og fastsætter pejlemærker for arbejdsmiljøforskningen frem mod 2030. Strategien skal evalueres hvert tredje år for at kunne vurdere, om strategien eventuelt skal justeres.

Formålet med denne rapport er at evaluere udmøntningen af Den Nationale Strategi for Arbejdsmiljøforskning i perioden 2021-2023 og dermed danne grundlag for at vurdere, om den forskning, der er igangsat, er i tråd med de ambitioner og målsætninger, der er i strategien.

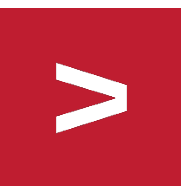
Rapporten er baseret på en kortlægning af ansøgninger til og bevillinger fra Arbejdsmiljøforskningsfonden, oversigt over bevilligede ansøgninger til det Nationale Forskningscenter for Arbejdsmiljø, oversigt over forskning igangsat fra Beskæftigelsesministeriets og Arbejdstilsynets egne forskningspuljer, kvalitative interviews med centrale aktører samt en workshop med arbejdsmiljøforskere.

Vi vil gerne takke alle, der har stillet sig til rådighed i forbindelse med evalueringen, for deres tid og velvillighed.

Rapporten er udarbejdet af seniorforsker Jan Hyld Pejtersen (projektleder), analytiker Astrid Witt Rosenberg, analytiker Anders Becher Lykkegaard Winkler og seniorforsker Helle Holt. Evalueringen er finansieret af Arbejdstilsynet.

Lisbeth Pedersen

Forsknings- og analysechef for VIVE Arbejde og Ældre



Indholdsfortegnelse

Hovedresultater	6
-----------------	---

Afrapportering	11
----------------	----

1	Indledning	12
1.1	Rammerne for Den Nationale Strategi for arbejdsmiljøforskning	12
1.2	Udmøntningen af strategien	15
1.3	Rammerne for evalueringen af udmøntningen af den nationale strategi for arbejdsmiljøforskning	16

2	Beskæftigelsesministeriets strategier	18
2.1	NFA's strategi for 2021-2024	18
2.2	Arbejdsmiljøforskningsfondens strategi og opslag for 2021-2023	19

3	Kortlægning af ansøgninger og bevillinger	22
3.2	Strategiske prioriteringer	27
3.3	Ansøgninger godkendt fagligt, men ikke bevilliget i det strategiske udvalg	37
3.5	Beskæftigelsesministeriet og Arbejdstilsynets forskningspuljer	43
3.6	Konklusion – kortlægning	44

4	Interview med centrale aktører	47
4.1	Strategiens tilblivelse og virkning	48
4.2	En bred strategi med mange mål	50
4.3	Finansieringen af forskningen	52
4.4	Det institutionelle set-up	56
4.5	Brobygning mellem forskning og praksis	60
4.6	Opsamling – Strategiens betydning for forskningen	63

Dokumentation	67
---------------	----

5	Data og metode	68
5.1	Kortlægningen	68
5.2	Den kvalitative del	69

Litteratur	72
Bilag 1 Overblik over genansøgninger i AMFF	73

Hovedresultater

Den Nationale Strategi for Arbejdsmiljøforskning blev vedtaget i efteråret 2020 på baggrund af en politisk aftale om arbejdsmiljøindsatsen. Strategien har et 10-årigt sigte, og målet er, at virksomhederne får den nødvendige forskningsbaserede viden om arbejdsmiljø, der gør dem i stand til at handle og styrke forebyggelse på arbejdspladserne.

Formålet med denne rapport er at evaluere udmøntningen af den Nationale Strategi for Arbejdsmiljøforskning i perioden 2021-2023 og skal belyse, om den forskning, der er igangsat i perioden, er i tråd med strategiens målsætninger og ambitioner. Evalueringen tager udgangspunkt i den forskningsindsats, der finansieres af Beskæftigelsesministeriet (BM). Arbejdsmiljøforskning, der i perioden er finansieret af andre kilder, indgår således ikke i evalueringen.

Den Nationale Strategi for Arbejdsmiljøforskning

Arbejdsmiljøforskningen skal prioriteres inden for fire arbejdsmiljøemner, hvor der er fastsat nationale mål for arbejdsmiljøindsatsen. Målene har fokus på at styrke den forebyggende indsats og reducere arbejdsmiljøproblemer. De fire arbejdsmiljøemner er:

- Arbejdsulykker: Færre skal udsættes for arbejdsulykker
- Kemisk arbejdsmiljø: Færre skal udsættes for farlig kemi på arbejdspladsen
- Ergonomisk arbejdsmiljø: Færre skal udsættes for væsentlige fysiske belastninger
- Psykisk arbejdsmiljø: Færre skal udsættes for væsentlige psykiske belastninger.

Den Nationale Strategi for Arbejdsmiljøforskning afspejles i Arbejdsmiljøforskningsfonden (AMFF) og Det Nationale Forskningscenter for Arbejdsmiljø (NFA's) forskningsstrategier, der er de to institutioner, hvor forskningen primært udmøntes.

Evalueringen baserer sig på opgørelser over ansøgninger til og bevillinger fra AMFF samt opgørelser over NFA's ansøgninger til andre fonde i perioden 2021-2023. Evalueringen er suppleret med en oversigt over projekter, som er igangsat via BM's og Arbejdstilsynets (AT) forskningspuljer. Vores konklusioner er primært baseret på kortlægningen af de bevilligede ansøgninger fra AMFF. Herudover inddrager analysen interviews med forskere, interessenter og administratorer for at få deres vurdering af udmøntningen af den nationale strategi.

Færrest projekter om arbejdsulykker

AMFF har bevilliget forskningsmidler til 53 projekter i perioden. De fleste projekter omhandler arbejdsmiljøemnerne 'Ergonomisk arbejdsmiljø' (42 % af projekterne)¹ og 'Psykisk arbejdsmiljø' (42 %), mens lidt færre projekter beskæftiger sig med emnerne 'Kemisk arbejdsmiljø' (26 %) og 'Arbejdsulykker' (23 %).

De bevilligede projekter dækker i høj grad de tre prioriteringsparametre i strategien: 'Udbredelse, alvorlighed og potentiale' (83 % af projekterne)², 'Utilstrækkeligt videniveau' (91 %) og 'Sammenhæng med de nationale mål for arbejdsmiljøindsatsen' (91 %).

Forskning i sammenhængen mellem arbejdsmiljø og helbred fylder mest i projekter fra AMFF

Strategien har en række konkrete og prioriterede områder. De enkelte projekter hos AMFF kan omhandle mere end ét prioriteret område.

- Viden om sammenhæng mellem arbejdsmiljø og helbred (74 % af projekterne)
- Viden om virksomhedernes arbejdsmiljøindsats (38 %)
- Viden om myndigheders og andre aktørers indsats for at understøtte et godt arbejdsmiljø (6 %)
- Viden om implementering og udbredelse af interventioner og indsatser (43 %).

Det er således en begrænset andel af forskningsprojekterne, der omhandler myndigheders og andre aktørers indsatser for at understøtte et godt arbejdsmiljø.

Forskning i objektive tekniske målinger og implementering fylder en del

Den nationale strategi har en lang række af delmål, og de bevilligede projekter fra AMFF har fokus på en væsentlig andel af disse delmål. Da der indtil nu kun er bevilliget tilskud til 53 projekter fra AMFF, er det således ikke muligt, at alle delmålene er opfyldt lige godt.

De delmål som i høj grad er opfyldt:

¹ De enkelte projekter omhandler flere arbejdsmiljøemner.

² De enkelte projekter omhandler flere prioriteringsparametre.

- Inden for områder, hvor det er muligt, efterspørger strategien mere viden om sammenhænge mellem arbejdsmiljøforhold og helbred baseret på objektive tekniske målinger. Dette opfyldes i høj grad, særligt inden for det ergonomiske område.
- Strategien efterspørger, at der i forbindelse med forskning i interventioner og indsatser også forskes i implementering. Dette er også i høj grad opfyldt da, 13 ud af 15 projekter, der udfører interventioner, også fokuserer på implementering.

Begrænset forskning i arbejdsmiljøets økonomiske konsekvenser hos AMFF

Derudover er der nogle delmål i strategien, som i mindre grad er blevet opfyldt. Det drejer sig om følgende:

- Strategien efterspørger et systematisk overblik over viden på arbejdsmiljøområdet. I perioden er der kun et systematisk review (Cochrane), der har fået bevilliget støtte fra AMFF. Der er således ikke igangsat forskning, der identificerer videnshuller ved at anvende Evidence and Gap Maps (EGM). NFA har dog udarbejdet en række interne notater, der er inspireret af EGM-metoden.
- Kun en mindre andel af de bevilgede projekter omhandler det prioriterede område 'Viden om myndighedernes og andre aktørers indsats for at understøtte et godt arbejdsmiljø', men ingen af disse ser på effekter af myndighedernes indsats. AT har igangsat en række projekter, der skal undersøge, om nogle af AT's initiativer kan forbedres, således at de har større effekt.
- Der er begrænset viden om de økonomiske aspekter i forbindelse med arbejdsmiljø og arbejdsmiljøindsatser. Det er kun meget få af de bevilligede projekter fra AMFF, der ser på de økonomiske aspekter af arbejdsmiljøet. NFA er som en del af strategien ved at opbygge en forskningsenhed inden for området arbejdsmiljøøkonomi og vil på sigt kunne medvirke til at løfte denne del af strategien.

Nye metoder og nye udfaldsmål

I strategien efterspørger nye metoder, nye udfaldsmål og nye forskningsmiljøer inden for området. I de bevilligede projekter fra AMFF er der i nogen grad begyndt at komme fokus på nye metoder og især nye udfaldsmål. Derimod er området karakteriseret ved, at der er en stor andel af bevillingerne fra AMFF, hvor NFA, de arbejdsmedicinske klinikker (AMK) eller andre forskningsmiljøer, der tidligere har fået midler fra AMFF, er hovedansøgere på projekterne.

Mange temaer og mål giver brede muligheder for forskningsidéer

Der er interviewet 13 centrale aktører samt afholdt et digitalt møde med syv forskere fra fem forskellige forskningsmiljøer på området i forbindelse med undersøgelsen. Formålet med interviewene har været at få de centrale aktørers vurdering af og erfaringer med udmøntningen af strategien. I gengivelsen af interviewene er der lagt vægt på essensen i de vurderinger, som er fremkommet på tværs af interviewene.

Det er en fælles oplevelse på tværs af interviewene, at den nationale strategi for arbejdsmiljøforskning har mange temaer og mål. Især forskningsmiljøerne ser den brede strategi som en fordel, fordi det giver flest miljøer mulighed for at søge forskningsfinansiering i AMFF. En bred strategi kan dog være mindre velegnet som styringsredskab, hvilket fremhæves af enkelte interviewpersoner som en udfordring. Endelig fremhæves det på tværs af interviewene, at det kan være en udfordring at sikre forskning inden for alle de oplyste emner i strategien, når strategien er så bred, og finansieringen til forskningen ikke samtidig er øget.

Brobygningen mellem viden og praksis er en udfordring

I strategien efterlyses to former for brobygning: Forskningsprojekter skal adressere et relevant arbejdsmiljøproblem på arbejdspladser, og den opnåede viden skal tilbage til arbejdspladserne. Der er etableret formaliserede samarbejder gennem eksempelvis følgegrupper, hvor interessenter inddrages i projekterne både før, under og efter projektet. Alligevel oplever hovedparten af interviewpersonerne, at der er udfordringer med brobygningen og særligt med at få viden ud i praksis. Det sidste kræver oversættelse af forskningsresultater for at kunne bygge bro mellem viden og praksis, og den konkrete formidling til arbejdspladserne kræver særlige kompetencer.

NFA arbejder intensivt med begge former for brobygning, mens interviewpersoner fra de mindre forskningsmiljøer i mindre grad oplever at kunne løfte inddragelsen og formidlingen. Målet om brobygning opleves som en udfordring af alle, og målet kan komme til at virke ekskluderende overfor mindre og eventuelt nye forskningsmiljøer, fordi de ikke har traditionerne og ressourcerne.

Udmøntningen er lykkedes med enkelte undtagelser

Evalueringen viser, at den nationale strategi er afspejlet i både AMFF's og NFA's strategi. Den nationale strategi har mange forskellige mål. Alligevel er det lykkedes at dække en stor andel af målene via AMFF's bevilligede forskningsprojekter, BM's forskningspulje, AT's forskningspulje samt NFA's forskningsportefølje. Kortlægningen viser, at det primært er NFA og de arbejdsmedicinske klinikker, der er hovedansøgere på

forskningsbevillinger fra AMFF. Størstedelen af de bevilligede projekter fra AMFF bliver dog udført i et samarbejde mellem flere forskningsinstitutioner på tværs af universiteter, arbejdsmedicinske klinikker, NFA og øvrige forskningsmiljøer på området.

> **Afrapportering**

1 Indledning

Det skal være sikkert og sundt for alle at gå på arbejde. Et sundt og sikkert arbejdsmiljø skal bl.a. sikres ved, at virksomhederne i Danmark skal have de bedste forudsætninger for at sikre et godt arbejdsmiljø både i dag og i fremtiden. Det fremgår af *Aftale om en ny og forbedret arbejdsmiljøindsats og ordnede forhold på arbejdsmarkedet* fra 2019 (Beskæftigelsesministeriet, 2019).

På baggrund af den politiske aftale om arbejdsmiljøindsatsen blev Den Nationale Strategi for Arbejdsmiljøforskning vedtaget i efteråret 2020. Målet med strategien er, at virksomhederne får den nødvendige forskningsbaserede viden om arbejdsmiljø, der gør dem i stand til at handle og styrke forebyggelse på arbejdspladserne (Beskæftigelsesministeriet, 2020a).

Den Nationale Strategi har et 10-årigt sigte og skal evalueres hvert tredje år, for at Beskæftigelsesministeriet (BM) i samarbejde med forligskredsen og Arbejdsmiljørådet kan vurdere, om der er behov for at foretage justeringer. Formålet med denne rapport er at evaluere udmøntningen af den nationale strategi for arbejdsmiljøforskning i perioden 2021-2023 for at tilvejebringe et grundlag for, om strategien eventuelt skal justeres. Denne rapport fungerer således som en midtvejsevaluering, der skal belyse, om den forskning, der er igangsat siden begyndelsen af 2021, er i tråd med strategiens målsætninger og ambitioner.

1.1 Rammerne for Den Nationale Strategi for arbejdsmiljøforskning

Den Nationale Strategi for arbejdsmiljøforskning danner rammen for den forskningsindsats, som BM finansierer. Strategien er beskrevet i detaljer i *National strategi for arbejdsmiljøforskning* (Beskæftigelsesministeriet, 2020a). I denne rapport har vi anvendt samme terminologi, som der er anvendt i beskrivelsen af strategien (Beskæftigelsesministeriet, 2020a).

Det overordnede mål med strategien er, at virksomhederne får den nødvendige viden om arbejdsmiljø, så de kan handle og styrke forebyggelsen af arbejdsulykker, negative fysiske og psykiske påvirkninger i arbejdet og forhindre arbejdsbetingede sygdomme. Med andre ord er målet med strategien at sætte en klar retning for dansk forskning i arbejdsmiljø, så virksomhederne får de bedste forudsætninger og den nødvendige viden til at handle og styrke arbejdsmiljøindsatsen på arbejdspladserne. Strategien skal

således understøtte udviklingen af ny viden samt videreudvikle og konsolidere den eksisterende forskning på arbejdsmiljøområdet.

Strategien er den første nationale strategi for arbejdsmiljøforskning og blev udarbejdet af BM i samarbejde med forskningsmiljøer og arbejdsmarkedets parter. Strategien udspringer af anbefalingerne til arbejdsmiljøindsatsen fra Ekspertudvalget om arbejdsmiljø og fastsætter pejlemærker for den danske forskning i arbejdsmiljø frem mod 2030 (Ekspertudvalget om udredning af arbejdsmiljøindsatsen, 2018; Beskæftigelsesministeriet 2020a).

1.1.1 Prioriteringsparametre

Inden for arbejdsmiljøforskningen er der mange forskellige og ofte komplekse områder, hvor det er vigtigt at sikre tilstrækkelig viden og evidens. Derfor er det i den nationale strategi centralt, at forskningen fokuseres dér, hvor der samlet set vurderes at være det største behov for viden. Dette skal sikres ved, at forskningsansøgninger til AMFF som minimum skal opfylde to ud af tre prioriteringsparametre.

Prioriteringsparametrene vedrører:

- **Udbredelse, alvorlighed og potentiale:** Der skal prioriteres forskning, der understøtter viden på områder, hvor et arbejdsmiljøproblem er meget udbredt, alvorligt, eller hvor der er et stort potentiale – både menneskeligt og økonomisk.
- **Utilstrækkeligt vidensniveau:** Der skal være overblik over, om den eksisterende viden og forskning skal prioriteres inden for områder, hvor der mangler viden.
- **Sammenhæng med de nationale mål:** Der skal prioriteres forskning, der direkte eller indirekte kan understøtte arbejdet med at nå de nationale arbejdsmiljømål.

1.1.1.1 Nationale mål for arbejdsmiljøindsatsen

I trepartsaftalen om de nationale mål for arbejdsmiljøindsatsen, som er en udløber af *Aftale om en ny og forbedret arbejdsmiljøindsats og ordnede forhold på arbejdsmarkedet* fra april 2019 (Beskæftigelsesministeriet, 2019), har regeringen og arbejdsmarkedets parter fremsat nogle prioriterede nationale mål for arbejdsmiljøindsatsen, som gælder frem til 2030, og som skal være med til at fremme et mere sikkert og sundt arbejdsmiljø (Beskæftigelsesministeriet, 2020b). Konkret er der aftalt fire mål for arbejdsmiljøindsatsen:

- **Stærk sikkerhedskultur på arbejdspladser** – færre skal udsættes for arbejdsulykker
- **Sikkert og sundt arbejde med kemi** – færre skal udsættes for farlig kemi på arbejdspladsen
- **Sikkert og sundt ergonomisk arbejdsmiljø** – færre skal udsættes for væsentlige fysiske belastninger
- **Sikkert og sundt psykisk arbejdsmiljø** – færre skal udsættes for væsentlige psykiske belastninger.

1.1.2 Strategiens ambition

Ambitionen for strategien er, at den danske arbejdsmiljøforskning også fremover skal være på et højt internationalt niveau og skabe et solidt vidensgrundlag, der muliggør en evidensbaseret tilgang til forebyggende tiltag på arbejdspladserne, i politikudviklingen og i myndighedsindsatsen (Beskæftigelsesministeriet, 2020a).

Derudover er det strategiens ambition, at der i fremtiden bliver en fornuftig balance mellem viden om årsagssammenhængen mellem arbejdsmiljø og helbred, viden om virkemidler i form af arbejdspladsernes egenindsats og indsatser fra myndigheder og andre virksomhedseksterne aktører, samt viden om, hvordan løsningerne omsættes til handling af arbejdspladserne og aktører på arbejdsmiljøområdet.

1.1.2.1 Strategisk prioriterede emner – tre evidens typer på arbejdsmiljøområdet

I den nationale strategi for arbejdsmiljøforskning er der fastlagt tre prioriterede emner, også omtalt som evidens typer, som arbejdsmiljøforskningen skal tage afsæt i. Evidensbegrebet rummer i arbejdsmiljøforskningen viden fra vidt forskellige videnskabelige traditioner og forskellige typer af forskningsspørgsmål, som kan belyses med afsæt i forskellige discipliners videnskabsteori, tilgange og metoder. I strategien lægges vægt på en bred forståelse af, hvad evidens er, og evidens typer refererer således til, hvilke typer forskningsspørgsmål forskningen ønsker at besvare.

De tre prioriterede emner eller evidens typer er:

1. **Forskning i årsagssammenhænge**
Forskning i sammenhænge mellem arbejdsmiljø og medarbejdernes helbred skal skabe viden om, hvor virksomhederne skal sætte ind.
2. **Forskning i virkemidler**
Forskning i virkemidler skal skabe viden om forebyggelse, virkemidler når skaden er sket, og hvordan det kan sikres, at skaden ikke sker igen.

3. **Forskning i implementering og udbredelse**

Forskning i implementering og udbredelse skal skabe viden om, hvordan virkemidler på arbejdsmiljøområdet kan implementeres og udbredes i praksis.

1.1.3 **Konkrete, strategiske prioriteringer**

Med udgangspunkt i de ovennævnte rammer er der i strategien fremsat nogle mere konkrete prioriteringer for arbejdsmiljøforskningen. Det er disse prioriteringer, vi i evalueringen af udmøntningen af strategien har taget afsæt i.

De fem strategisk prioriterede områder er:

1. Fundamentet for strategiens ambition
2. Viden om sammenhæng mellem arbejdsmiljø og helbred
3. Viden om virksomhedernes arbejdsmiljøindsats
4. Viden om myndighedernes og andre aktørers indsats for at understøtte et godt arbejdsmiljø
5. Viden om implementering og udbredelse af interventioner og indsatser.

I evalueringen har vi haft fokus på at belyse, om den igangsatte forskning i perioden dækker disse områder. De målsætninger, der knytter sig til hver af de fem strategisk prioriterede områder, er nærmere beskrevet i afsnit 3.2.

1.2 **Udmøntningen af strategien**

Udmøntningen af strategien sker gennem flere forskellige finansieringskilder. Det Nationale Forskningscenter for Arbejdsmiljø (NFA) er et forskningscenter under Beskæftigelsesministeriet med egen finanslovsbevilling og skal ifølge strategien udføre sin forskning inden for strategiens rammer (Beskæftigelsesministeriet, 2020a)³. NFA har i perioden fået bevilling til et forskningsprogram om forøget fokus på kemisk arbejdsmiljø. Dette forskningsprogram skal forsætte i perioden 2023-2026 (Arbejdstilsynet, 2023)⁴. I aftale om 'ret til tidlig pension' fra oktober 2020 blev der desuden afsat midler i perioden 2022-2025 til at NFA skal etablere en forskningsenhed i arbejdsmiljøøkonomi. NFA er derfor en af de helt centrale aktører i udmøntningen af strategien.

³ NFA er et uafhængigt forskningscenter med egen bestyrelse, så det er NFA's bestyrelse, der bestemmer NFA's forskningsstrategi. NFA's strategi er dog at bidrage til at realisere den nationale strategi, se afsnit 2.1.

⁴ Programmet finansieres via en omprioritering af midler fra AMFF.

Arbejds miljø forsknings fonden (AMFF) er en anden central finansierings kilde i forhold til udmøntning af strategien. Fonden uddeler midler i åben konkurrence 2 gange årligt, se afsnit 2.2.

Beskæftigelses ministeriet (BM) og Arbejdstilsynet (AT) har begge nogle forsknings puljer på deres budget, hvorfra de kan iværksætte forsknings projekter og undersøgelser, se afsnit 3.5.

1.3 Rammerne for evalueringen af udmøntningen af den nationale strategi for arbejdsmiljø forskning

Evalueringen tager udgangspunkt i den forsknings indsats, der finansieres af Beskæftigelses ministeriet. Arbejds miljø forskning, der i perioden er finansieret af andre kilder, indgår således ikke i evalueringen.

VIVE evaluerer udmøntningen af strategien ud fra flere elementer. Overordnet ser vi på, hvordan BM's egne strategier passer ind i forhold den nationale strategi. Evalueringen baserer sig på en kortlægning af udmøntningen baseret på opgørelser over bevilligede ansøgninger fra AMFF, oversigt over NFA's ansøgninger til AMFF og andre fonde, oversigt over AT's og BM's egne forsknings puljer samt kvalitative interview med centrale aktører på området.

Evalueringen baserer sig på den forskning, der er igangsat i perioden, da det vil være de færreste af de igangsatte projekter, der er nået at blive afsluttet. Evalueringen baserer sig især på sammentællinger og opgørelser over ansøgninger til og bevillinger fra AMFF samt overordnede opgørelser over NFA's ansøgninger til AMFF og andre fonde i perioden 2021-2023.

Den primære kilde til kortlægningen af udmøntningen af strategien er de bevilligede projekter fra AMFF i 2021-2023, hvor vi har fået adgang til de enkelte ansøgninger. Herved har vi kunne gå i detaljer og undersøge, i hvor høj grad de mange delmål i strategien er blevet opfyldt. Vi har desuden lavet opgørelser over, hvorledes de prioriterede emner, prioriterings parametrene og de fire arbejdsmiljø emner er dækket af de bevilligede ansøgninger. Vores konklusioner i evalueringen er primært baseret på kortlægningen af de bevilligede ansøgninger fra AMFF.

Vi har desuden fået oversigter over NFA's forsknings portefølje i perioden. Sammentællinger og opgørelse over NFA's ansøgninger til AMFF og andre fonde er baseret på NFA's egne opgørelser. Vi har på baggrund af NFA's tal lavet oversigter over ansøgningernes fordeling i forhold til strategiens prioriterede emner, prioriterings parametre og målene i treparts aftalen.

Vi har desuden set på de projekter, som er bevilliget via BM's og AT's egne forskningspuljer. Fra BM har vi fået overskriften på projekterne, og fra AT har vi fået en overskrift og beskrivelse af formålet med det enkelte projekt. På baggrund af disse data har vi lavet en overordnet beskrivelse af, hvordan projekterne bidrager til udmøntning af strategien.

Herudover inddrager analysen kvalitative interviews med centrale aktører fra forskningsmiljøer, fra interessenter og fra administratorer. Interviewene har været fokuseret på disse aktørers vurderinger af udmøntningen af strategien.

Endelig har forskerne fra de forskellige forskningsmiljøer med tradition for at søge AMFF deltaget i et fælles digitalt møde, hvor de foreløbige resultater af kortlægningen og interviewene blev debatteret.

2 Beskæftigelsesministeriets strategier

Som et led i evalueringen af udmøntningen af strategien har vi set på, hvordan Beskæftigelsesministeriets egne strategier er i overensstemmelse med Den Nationale Strategi for arbejdsmiljøforskning. Vi baserer denne del af evalueringen på NFA's strategi for 2021-2024, AMFF's strategi for 2021-2023 og AMFF's opslag for 2021-2023.

2.1 NFA's strategi for 2021-2024

Af NFA's strategi for 2021-2024 fremgår det, at de nationale mål for arbejdsmiljøindsatsen og den nationale forskningsstrategi er centrale pejlemærker for NFA's institutionsstrategi (Det Nationale Forskningscenter for Arbejdsmiljø, 2021). Derudover har NFA det som mål for den langsigtede effekt af sit arbejde at bidrage til at realisere den nationale forskningsstrategi for arbejdsmiljøet. Derfor er der også stor lighed mellem NFA's strategi og Den Nationale Strategis målsætninger og prioriteter.

I evalueringen har vi set på nogle af de overordnede målsætninger og prioriteter, der er identificeret i begge strategier. Det drejer sig især om:

- **Fokus på de nationale mål for arbejdsmiljøindsatsen**
Begge strategier fremhæver betydningen af at arbejde hen imod opfyldelsen af de nationale mål for arbejdsmiljøindsatsen.
- **Anvendelsesorienteret forskning**
Begge strategier understreger vigtigheden af, at arbejdsmiljøforskningen skal være anvendelsesorienteret og bidrage til udviklingen af konkrete løsninger, der kan implementeres på arbejdspladserne.
- **Tværfagligt samarbejde og inddragelse af interessenter**
Begge strategier lægger vægt på betydningen af tværfagligt samarbejde og inddragelse af interessenter i forskningsprocessen for at sikre, at forskningen er relevant og nyttig i praksis.
- **Prioritering af forskningsområder**
NFA's forskning skal bidrage til at realisere den nationale forskningsstrategi, hvilket betyder, at forskningen både skal søge at adressere de vidensbehov, der er identificeret for at kunne opfylde de nationale mål, og adressere de øvrige vidensbehov i strategien. NFA skal derfor fortsat forske inden for sine

hovedområder kemi og mikrobiologi, psykosocialt og ergonomisk arbejdsmiljø samt sikkerhed og ulykker. NFA er desuden i gang med at opbygge en forskningsenhed i arbejdsmiljøøkonomi.

NFA har som en del af strategien udarbejdet fem forskningsprogrammer inden for områderne:

- Kemi og mikrobiologi (2021-2024)
- Muskel- og skeletbesvær (2021-2024)
- Psykosocialt arbejdsmiljø (2021-2024)
- Sikkerhedskultur og arbejdsulykker (2021-2024)
- Arbejdsmiljøøkonomi (2022-2025).

Forskningsprogrammerne beskriver således forskningsstrategien inden for de fire arbejdsmiljøemner, hvor der er sat nationale mål for arbejdsmiljøet, ligesom der er ved at blive etableret et nyt forskningsområde med fokus på arbejdsmiljøøkonomi. Forskningen i arbejdsmiljøøkonomi vil særligt prioritere udvikling af modeller til økonomisk evaluering af arbejdsmiljøindsatser og til de samfunds-, branche- og virksomhedsøkonomiske konsekvenser af arbejdsmiljøindsatser. Dette er i overensstemmelse med Den Nationale Strategis ambition om, at der skabes viden om de økonomiske aspekter af arbejdsmiljøområdet, der kan kvalificere grundlaget for beslutninger om arbejdsmiljøindsatser på samfunds-, branche- og virksomhedsniveau.

2.2 Arbejdsmiljøforskningsfondens strategi og opslag for 2021-2023

Arbejdsmiljøforskningsfonden er placeret under Arbejdstilsynet og dermed under Beskæftigelsesministeriet. På baggrund af en ansøgningsproces uddeler fonden midler til forsknings- og udviklingsaktiviteter, der kan medvirke til at forbedre arbejdsmiljøet. Der uddeles midler to gange om året.

Både Den Nationale Strategi og Arbejdsmiljøforskningsfondens strategi har det som overordnet mål at forbedre arbejdsmiljøet gennem forskning og udvikling (Arbejdsmiljøforskningsfonden, 2021-2024). I fonden gøres dette gennem støtte til forsknings- og udviklingsprojekter i arbejdsmiljø. Begge strategier fokuserer på at generere ny, relevant og praktisk anvendelig viden om arbejdsmiljø, som kan sætte virksomheder og andre aktører i stand til at handle, samarbejde og forebygge på et vidensbaseret grundlag. Desuden har begge strategier fokus på at styrke forebyggelsen af arbejdsulykker, negative fysiske og psykiske påvirkninger samt arbejdsrelaterede sygdomme i tråd med de nationale mål.

Mens Den Nationale Strategi er en overordnet retningslinje for arbejdsmiljøforskning, er Arbejdsmiljøforskningsfondens strategi specifikt rettet mod forsknings- og udviklingsprojekter, der finansieres af fonden. Fonden støtter kun forskningsfagligt kvalificerede projekter, der er godkendt i enten Det Videnskabelige Arbejdsmiljøforskningsudvalg (DVU) eller Udvalget for Udvikling og Udredning (UUU). Hvis et projekt godkendes i et af de to udvalg, beslutter Det Strategiske Arbejdsmiljøforskningsudvalg (DSU) ud fra en samlet, strategisk relevansvurdering, hvilke af de fagligt kvalificerede ansøgninger der skal indstilles til bevilling.

I begge strategier lægges der vægt på betydningen af forskning i implementering og udbredelse af interventioner og indsatser på arbejdsmiljøområdet for at sikre, at den opnåede viden kan omsættes til praksis og have en samfundsmæssig effekt. Mens Den Nationale Strategi fremhæver behovet for mere viden om myndighedernes og andre aktørers indsatser og har 'viden om myndighedernes og andre aktørers indsats for at understøtte et godt arbejdsmiljø' som et strategisk prioriteret område, fremgår forskning i myndighedernes indsats ikke som et selvstændigt fokusområde/tema i AMFF's strategi. Det bemærkes dog i en fodnote, at der ved "virksomheder" forstås både private virksomheder og offentlige institutioner, myndigheder og virksomheder (Arbejdsmiljøforskningsfonden, 2021-2024).

Det strategiske udvalg har imidlertid besluttet at viden om myndighedernes indsats for at understøtte et godt arbejdsmiljø ikke skal prioriteres hos AMFF og dermed må finansieres af andre kilder.

2.2.1 Opslag for perioden 2021-2023

Som led i evalueringen har vi også set på, om AMFF's opslag for 2021-2023 er i overensstemmelse med Den Nationale Strategi fra Arbejdsmiljøforskningsfonden (2021a, 2021b, 2022a, 2022b, 2023a, 2023b).

Med udgangspunkt i de nationale mål og de strategiske prioriteringer i strategien prioriterer Arbejdsmiljøforskningsfonden forsknings- og udviklingsprojekter, der belyser og understøtter et eller flere af de prioriterede temaer (i Den Nationale Strategi er de benævnt 'evidenstyper'):

- Viden om sammenhæng mellem arbejdsmiljø og helbred
- Viden om virksomhedernes arbejdsmiljøindsats
- Viden om implementering og udbredelse af interventioner og indsatser.

Derudover ønskede fonden med deres opslag i 1. og 2. runde i 2021 samt 1. runde i 2022 særligt at støtte projekter, der belyser coronakrisens betydning for arbejdsmiljøet eller helbredsmæssige konsekvenser af arbejdstidens tilrettelæggelse.

I fondens opslag fremhæves både prioriterede temaer (som beskrevet ovenfor) og arbejdsmiljøemner. Når ansøger udfylder ansøgningsskemaet, skal der således både sættes kryds ved, hvilket tema der ansøges inden for, og hvilket emne i det aktuelle opslag projektet vedrører. Arbejdsmiljøemnerne angiver, hvilke arbejdsmiljøemner fonden ønsker mere viden om. Det kan være emner, der understøtter opbygning af viden om de nationale arbejdsmiljømål eller andre emner, hvor der mangler viden. Af Arbejdstilsynets vejledning og ansøgningsskemaet fremgår det, at de prioriterede arbejdsmiljøemner vedrører:

- Arbejdsulykker
- Psykisk arbejdsmiljø
- Ergonomisk arbejdsmiljø
- Kemisk arbejdsmiljø

De ovennævnte fire arbejdsmiljøemner er alle i tråd med Den Nationale Strategi, og det er inden for de emner, der er sat nationale mål for arbejdsmiljøet. Derudover fremhæves det i opslagene, at aftaleparterne i aftalen om de nationale mål for arbejdsmiljøindsatsen også har peget på, at der er behov for forskning i 'systematisk arbejdsmiljøarbejde', herunder forskning om sammenhængen mellem et systematisk arbejdsmiljøarbejde og et sundt og sikkert arbejdsmiljø på arbejdspladserne. Dette arbejdsmiljøemne fremgår dog ikke som et særskilt emne i fondens ansøgningsskema eller Arbejdstilsynets vejledning. Behovet for viden om emnet 'systematisk arbejdsmiljøarbejde' bliver med andre ord kun fremhævet i opslagene og ikke i de dertilhørende ansøgningsskemaer eller vejledninger.

3 Kortlægning af ansøgninger og bevillinger

I evalueringen af udmøntningen af strategien har vi set på ansøgninger og bevillinger til AMFF i perioden 2021-2023. For de bevilgede projekter har vi lavet opgørelser over, hvordan projekterne fordeler sig i forhold til de tre prioriteringsparametre og de fire arbejdsmiljøemner. Vi har lavet en detaljeret opgørelse over, hvordan projekterne understøtter og belyser hver af de fem strategiske prioriteringer i den nationale strategi.

For de fagligt godkendte, men ikke bevilgede projekter, har vi lavet overordnede opgørelser i forhold til prioriteringsparametrene, arbejdsmiljøemnerne og de strategisk prioriterede områder.

Vi har desuden lavet opgørelser over NFA's ansøgninger til AMFF og andre fonde baseret på NFA's egne opgørelser over deres bevillinger i perioden. Endelig har vi set på de projekter, som er bevilliget via BM's og AT's forskningspuljer.

3.1 Ansøgninger til Arbejdsmiljøforskningsfonden 2021-2023

Vi har lavet en opgørelse af ansøgninger, der er blevet indsendt til AMFF i perioden 2021 til og med 2023. Opgørelsen er baseret på ansøgninger, der er indsendt til fonden, uanset om det har været en genansøgning eller ej. I Bilag 1 har vi desuden set på andelen af genansøgninger i ansøgningsprocessen.

Der er i perioden 2021-2023 indsendt 278 ansøgninger til AMFF, og heraf har 53 ansøgninger fået bevilliget midler til at gennemføre forskningsprojekterne, jf. Tabel 3.1. Af de 278 ansøgninger blev 63 % afvist i de faglige udvalg (DVU eller UUU), fordi de ikke levede op den forskningsfaglige kvalitet. Af de 104 godkendte ansøgninger har det strategiske udvalg godkendt 53 ansøgninger, der har fået bevilliget forskningsmidler fra fonden. Det vil sige, at 19 % af de indsendte ansøgninger i perioden er blevet støttet af fonden.

Tabel 3.1 Indsendte ansøgninger til Arbejds miljøforskningsfonden i perioden 2021-2023

Ansøgninger	Antal	Procent
Indsendte	278	100
Afvist i det videnskabelige udvalg eller udvalget for udvikling og udredning	174	63
Godkendt i det videnskabelige udvalg eller udvalget for udvikling og udredning	104	37
Afvist i det strategiske udvalg	51	18
Godkendt i det strategiske udvalg	53	19

Kilde: Ansøgninger til AMFF.

Vi har set på, hvilke typer af institutioner der ansøger AMFF, og hvilke typer af institutioner der opnår bevilling til forskningsprojekter hos fonden, jf. Tabel 3.2. Tabellen er opgjort efter, hvem der er hovedansøger på ansøgningen.

De arbejdsmedicinske klinikker, NFA og universiteterne er hovedansøgere på tre fjerdedele af de indsendte ansøgninger med henholdsvis 23, 27 og 26 % af ansøgningerne, mens den sidste fjerdedel af ansøgningerne kommer fra hospitaler (10 %), andre offentlige institutioner (5 %) og private aktører (8 %). De tre hovedaktører får tilsammen 85 % af de bevilligede ansøgninger. Hvor de 3 hovedaktører er hovedansøgere på stort set lige mange ansøgninger, så er der forskel på, hvor mange projekter de får bevilliget. De arbejdsmedicinske klinikker og NFA får henholdsvis 28 og 40 % af de bevilligede ansøgninger, mens universiteterne kun får 17 % af de bevilligede ansøgninger. Hospitalerne, de andre offentlige institutioner og de private aktører får henholdsvis 6, 4 og 6 % af de bevilligede ansøgninger.

Tabel 3.2 Indsendte ansøgninger, ansøgninger afvist af det videnskabelige udvalg (DVU) eller udvalget for udvikling og udredning (UUU), godkendte ansøgninger (men ikke bevilliget) samt ansøgninger, der får bevilling i det strategiske udvalg. Ansøgninger i perioden 2021-2023.

Hovedansøger	Indsendte ansøgninger (procent)	Afviste ansøgninger (DVU eller UUU) (procent)	Godkendte, men ikke bevilliget (procent)	Bevilliget af det strategiske udvalg (procent)
AMK	23	21	25	28
NFA	27	22	27	40
Universiteter	26	29	27	17
Hospitaler	10	14	2	6
Andre offentlige	5	5	8	4
Private aktører	8	9	10	6
Total	100	100	100	100
Totale antal	278	174	51	53

Kilde: Ansøgninger til AMFF.

I Tabel 3.3 har vi set på succesraten for bevilligede ansøgninger hos AMFF opgjort på de forskellige typer af institutioner, som ansøger fonden. De arbejdsmedicinske klinikker og NFA havde den højeste succesrate, idet de fik bevilling til henholdsvis 23 og 28 % af de ansøgninger, som de sendte ind i perioden. Universiteter, hospitaler, andre offentlige institutioner og private aktører havde en succesrate på 11-13 % af de indsendte ansøgninger.

Det er således i høj grad ansøgninger fra de arbejdsmedicinske klinikker og NFA, som bliver prioriteret, når det strategiske udvalg beslutter, hvilke ansøgninger der skal støttes af fonden. Det er ligeledes de arbejdsmedicinske klinikker og NFA, der har den største succesrate i forhold til det antal ansøgninger, de indsender.

Tabel 3.3 Indsendte ansøgninger, bevilligede ansøger samt succesrate (andel af bevilligede ud af antal indsendte) opgjort på de forskellige typer af institutioner, der ansøger AMFF

Hovedansøger	Indsendt (antal)	Bevilliget (antal)	Succesrate (procent)
AMK	65	15	23
NFA	74	21	28
Universiteter	73	9	12
Hospitaler	28	3	11
Andre offentlige	15	2	13
Private aktører	23	3	13
Total	278	53	19

Kilde: Ansøgninger til AMFF.

I Tabel 3.4 er angivet de enkelte forskningsinstitutioner, der har modtaget bevilling i perioden. NFA er, som tidligere beskrevet, den største bevillingsmodtager med 40 % af bevillingerne i perioden 2021-2023, efterfulgt af AMK Herning med 11 %, AMK Aarhus med 8 % og Syddansk Universitet med 8 % af bevillingerne.

Tabel 3.4 Bevillingsmodtagere fra AMFF i perioden 2021-2023 opgjort på hovedansøger

Institution	Antal bevillinger	Bevillinger i procent
NFA	21	40
AMK Herning	6	11
AMK Aarhus	4	8
Syddansk Universitet	4	8
AMK Bispebjerg	3	6
Aarhus Universitet	2	4
Odense Universitetshospital	2	4
Team Arbejdsliv	2	4
AMK Holbæk	1	2
AMK Odense	1	2
Aalborg Universitet	1	2
Københavns Universitet	1	2
Aarhus Universitetshospital	1	2
Regionshospitalet Silkeborg	1	2
Kræftens Bekæmpelse	1	2
Teknologisk Institut	1	2
UCL Erhvervsakademi og Professionshøjskole	1	2
Total	53	100

Kilde: Bevilligede projekter fra AMFF.

I Tabel 3.5 har vi lavet en opgørelse over bevilligede ansøgninger fra AMFF, hvor vi har medtaget forskningsinstitutioner, der er medansøgere på projekterne. Vi har kun medtaget medansøgere, der har fået bevilling fra AMFF, og ikke forskningsinstitutioner, som udelukkende deltager i projekterne med deres egne midler. Således er det en lille del af projekterne, der også inkluderer udenlandske forskere, som deltager uden at få finansiering fra AMFF.

Det generelle billede er, at størstedelen af de bevilligede projekter bliver udført i et samarbejde mellem flere forskningsinstitutioner. Hvor NFA er den institution, der får flest bevilligede projekter som hovedansøger, så ser billedet anderledes ud for medansøgere. Universiteterne er medansøgere på 43 % af de bevilligede projekter, AMK'erne er medansøgere på 21 % af projekterne, og private aktører er medansøgere

på 17 % af projekterne. De øvrige medansøgere fordeler sig på følgende måde: Hospitaler 13 %. NFA 8 % og andre offentlige 6 %. Det skal dog bemærkes, at medansøgere dækker over alt, fra at medansøgerne får dækket nogle få udgifter i forbindelse med projekterne, til man får en betydelig del af det samlede projekt. Samlet set er universiteterne involveret i 60 % af de bevilligede projekter, AMK'erne i 49 % og NFA i 47 % af projekterne, mens de øvrige typer af institutioner hovedsagelig deltager som medansøgere på projekterne.

Tabel 3.5 Bevillingsmodtagere fra AMFF opgjort efter type af institution

	Hovedansøger		Medansøger		Samlet	
	Antal	Procent	Antal	Procent	Antal	Procent
AMK	15	28	11	21	26	49
NFA	21	40	4	8	25	47
Universiteter	9	17	23	43	32	60
Hospitaler	3	6	7	13	10	19
Andre offentlige	2	4	3	6	5	9
Private aktører	3	6	9	17	12	23
Total	53	100	53		53	

Anm.: Der kan være mere en 1 medansøger på en ansøgning.

3.2 Strategiske prioriteringer

Baseret på de 53 projekter, der har opnået støtte i perioden 2021-2023, har vi undersøgt, hvordan disse projekter understøtter den nationale strategi for arbejdsmiljøforskning.

3.2.1 Strategiens rammer – prioriteringsparametre

De indsendte ansøgninger til AMFF skal som minimum opfylde to ud af tre af prioriteringsparametrene, jf. Tabel 3.6. De tre prioriteringsparametre bliver i høj grad dækket af bevilligede projekter, da der stort set er lige mange projekter, der dækker hver af de tre prioriteringsparametre. Der er 32 af bevilligede projekter, hvor forskningen omhandler alle tre prioriteringsparametre.

Tabel 3.6 De bevilligede projekter opgjort i forhold til de tre prioriteringsparametre

Prioriteringsparametre	Antal	Procent
Udbredelse, alvorlighed og potentiale	44	83
Utilstrækkeligt vidensniveau	48	91
Sammenhæng med de nationale mål	48	91
Totale antal	53	

Kilde: Bevilligede projekter fra AMFF.

3.2.2 Fundamentet for strategiens ambition

Vi har set på, hvordan de strategiske målsætninger, der knytter sig til fundamentet for strategiens ambition, er udmøntet i de projekter, der har fået bevilling fra AMFF.

Fundamentet for strategiens ambition dækker over en række strategiske målsætninger, der går på tværs af de tre evidensstyper på arbejdsmiljøområdet (jf. afsnit 1.1.2.1). Med afsæt i disse målsætninger har vi bl.a. set på, om der blandt de bevilligede projekter er igangsat forskning, der skaber overblik over viden, om forskningen er relateret til de nationale mål for arbejdsmiljøet, om der inddrages et økonomisk perspektiv i projekterne, de anvendte metoder, om forskningen er rettet mod at udvikle nye metoder eller anvender nye udfaldsmål samt om der anvendes data, der er indsamlet under Beskæftigelsesministeriet.

3.2.2.1 Overblik over viden

I den nationale strategi for arbejdsmiljøforskning er det en ambition, at der skabes et systematisk overblik over viden på arbejdsmiljøområdet. Når vi ser på de bevilligede projekter, så er det kun et ud af de 53 bevilligede projekter, der har fået bevilling til at foretage et egentligt systematisk litteraturreview for at opsamle og strukturere viden. Det systematiske review udføres som et Cochrane-review.

Blandt de bevilligede projekter i AMFF er der således ikke igangsat projekter, der laver forskningsoversigter ved brug af de såkaldte Evidens Gab and Maps (EGM). Formålet med et EGM er at påpege, hvor der er videnshuller inden for et givent område. At få overblik over viden og identificere videnshuller er netop ambitionen i den nationale strategi for arbejdsmiljøforskning.

De enkelte forskningsprojekter inddrager i mere eller mindre grad litteraturreview som en del af deres projekt. Flere projekter anvender scoping- eller quick scoping-

metoder til at gennemgå litteraturen, og enkelte studier anvender en mere systematisk reviewmetode. Disse litteraturreviews er nødvendigvis ikke så systematiske som de metoder, der anvendes i et systematisk review efter Cochrane- eller Campbell-metoden. Det er ganske få af de bevilligede projekter, der publicerer deres review som en selvstændig peer-reviewed artikel.

Der er således kun i begrænset omfang givet støtte til projekter fra AMFF, der opfylder strategiens ambition om at skabe et systematisk overblik over eksisterende viden på arbejdsmiljøområdet.

3.2.2.2 De nationale mål for arbejdsmiljøindsatsen

Af AMFF's opslag i perioden fremgår det, at fonden ønsker at støtte forsknings- og udviklingsprojekter, som direkte eller indirekte bidrager til at opbygge viden, der understøtter de nationale mål for arbejdsmiljøindsatsen. Der er således også tydelige paralleller mellem de arbejdsmiljøemner, som det præsenteres og fremhæves i fondens opslag, at der ønskes mere viden om, og de nationale mål. I opslagene for perioden 2021-2023 lægges der vægt på, at der er et forskningsbehov inden for emnerne: ergonomisk arbejdsmiljø, kemisk arbejdsmiljø, psykisk arbejdsmiljø og arbejdsulykker, som hver især understøtter opbygningen af viden om de nationale arbejdsmiljømål.

Ved ansøgning om tilskud fra fonden skal ansøger udfylde et ansøgningskema. Heri skal det bl.a. angives, hvilket arbejdsmiljøemne i det aktuelle opslag ansøgningen vedrører. Vi har derfor set på, hvordan de bevilgede projekter fordeler sig inden for de fire arbejdsmiljøemner, der er angivet i opslagene i Tabel 3.7. Hertil skal det nævnes, at nogle projekter har angivet, at de beskæftiger sig med mere end ét af arbejdsmiljøemnerne, og de er derfor talt med flere gange, hvorfor det samlede antal i tabellen nedenfor er højere end de 53 bevilgede projekter i alt.

Tabel 3.7 Projekter opgjort i forhold til de fire arbejdsmiljøemner

Arbejdsmiljøemne	Antal	Procent
Ergonomisk arbejdsmiljø	22	42
Psykisk arbejdsmiljø	22	42
Kemisk arbejdsmiljø	14	26
Arbejdsulykker	12	23
Totale antal projekter	53	

Kilde: Bevilligede projekter fra AMFF.

Af Tabel 3.7 fremgår det, at 22 ud af 53 undersøgelser beskæftiger sig med ergonomisk arbejdsmiljø, hvilket svarer til 42 % af undersøgelserne. En tilsvarende andel af projekterne beskæftiger sig med psykisk arbejdsmiljø. Derimod er der kun 26 % af de bevilligede projekter, der beskæftiger sig med kemisk arbejdsmiljø, og 23 % der har angivet, at de beskæftiger sig med emnet 'Arbejdsulykker'.

3.2.2.3 Økonomiske aspekter

I Den Nationale Strategi fremgår det, at der på tværs af de tre evidensstyper (*Viden om sammenhæng mellem arbejdsmiljø og helbred, Viden om virksomhedernes indsats samt Viden om implementering og udbredelse*) er begrænset viden om de økonomiske aspekter af arbejdsmiljøindsatser. I strategien fremhæves det, at det er en ambition, at der knyttes et økonomisk perspektiv til kommende projekter, hvor det er meningsfyldt. Derfor har vi i gennemgangen af bevillinger set på, om den økonomiske vinkel fremhæves blandt nogle af de bevilligede projekter.

Vi fandt, at 1 ud af 53 projekter inddrager det økonomiske perspektiv. Vi har ikke her vurderet, hvornår det økonomiske perspektiv er meningsfyldt at inddrage, men det vil ikke være relevant i alle 53 projekter.

AMFF har kun i meget begrænset omfang givet støtte til projekter, der opfylder strategiens ambition om at inddrage det økonomiske perspektiv i forbindelse med forskningsprojekter på arbejdsmiljøområdet. Imidlertid er der også i perioden ved at blive etableret en forskningsenhed i arbejdsmiljøøkonomi på NFA. Forskningsheden har allerede igangsat forskning inden for området.

3.2.2.4 De anvendte metoder – udvikling af nye metoder og udfaldsmål

Vi har set på, hvilke metoder der anvendes i de bevilligede projekter. Det er en af strategiens ambitioner, at forskningen baseres på et samarbejde mellem forskellige forskningsdiscipliner, som bidrager med forskellig viden, der kan supplere hinanden. De bevilligede projekter består i meget høj grad af forskellige forskningsinstitutioner i samarbejde med de enkelte projekter, se afsnit 3.1.

De anvendte metoder i de bevilligede projekter er angivet i Tabel 3.8. I 63 % af de bevilligede projekter anvendes der mere end én metode til at undersøge forskningsspørgsmålene i undersøgelserne. Det vil sige, at de bevilligede projekter på forskellig vis kombinerer metoderne og på den måde kombinerer forskellige forskningsdiscipliners tilgang til forskningen.

Tabel 3.8 Hovedgruppe af metoder, der anvendes i de bevilligede projekter

Metode	Antal	Procent
Cochrane-review	1	2
Kvalitative	28	53
Spørgeskema	28	53
Register	18	34
Objektive tekniske målinger	23	43
Anvender én metode	19	36
Anvender to metoder	21	40
Anvender tre metoder	12	23
Totale antal	53	

Kilde: Bevilligede projekter fra AMFF.

I Den Nationale Strategi fremgår det, at der er behov for i højere grad at undersøge sammenhængene mellem arbejdsmiljøforhold og helbred ved hjælp af objektive målinger. De er desuden behov for at udvikle metoder til objektive målinger, som kan foregå under faktiske arbejdsforhold og give valide og reproducerbare mål for eksponeringer i arbejdsmiljøet. Det skyldes, at viden om sammenhængene mellem arbejdsmiljøforhold og helbred i dag typisk er baseret på data fra spørgeskemaundersøgelser, registerstudier og ekspertvurdering.

Der er 23 projekter, der inkluderer objektive tekniske målinger i undersøgelserne, og 19 af projekterne beskæftiger sig med temaet 'Viden om sammenhænge mellem arbejdsmiljø og helbred'. I 4 af de 23 undersøgelser med objektive tekniske målinger er formålet helt eller delvist at udvikle nye metoder til objektive målinger, der anvendes i felten. Ud over det kemiske område er der specielt fokus på at anvende objektive tekniske målinger inden for det ergonomiske område.

Et andet fokus i strategien er udviklingen af nye udfaldsmål, da det er en ambition, at arbejdsmiljøforskningen fortsat skal undersøge andre udfaldsmål end helbredsmæssige udfaldsmål. Det kan fx være udfaldsmål såsom adfærdsændringer, forebyggelsespraksis, sygenærvær, produktivitet, arbejdsevne og fastholdelse.

Der anvendes i nogen grad nye udfaldsmål i de bevilligede projekter, men de anvendes ofte som et sekundær mål ved siden af de primære mål for undersøgelsen. Der er enkelte projekter, der måler adfærd som en del af deres udfaldsmål, og der er flere projekter, der fokuserer på arbejdsevne som en del af deres udfaldsmål. Enkelte stu-

dier ser også på produktivitet, specielt inden for det ergonomiske områder, hvor produktiviteten er relateret til det ergonomiske arbejde og måles ved spørgeskema. Et studie ser dog mere objektivt på, om produktiviteten relateret til det udførte arbejde kan fastholdes, samtidig med at arbejdsmiljøet forbedres.

Vi har ikke fundet studier, der bruger fastholdelsespraksis som et udfaldsmål, men der er flere studier, som en del af udfaldsmålene inkluderer arbejdsmarkedstilknytning. Tilsvarende finder vi ikke studier, der anvender sygenærvær som et udfaldsmål, mens der er en del studier, der ser på sygefravær.

Der er iværksat to studier, der ikke ser på den direkte sammenhæng mellem eksponering og effekt, men ser på morens eksponering i arbejdsmiljøet, og børnenes risiko for at udvikle sygdom.

Det er desuden en ambition i strategien, at der udvikles og anvendes evalueringssign, der kan generere viden, også uden at der igangsættes randomiserede kontrollerede forsøg. Det kan være ved at basere både eksponering og effekt ud fra registre, eller det kan være ved at anvende analyser med fx big data og machine learning. Der er tre af de bevilligede projekter, hvor sammenhængen mellem eksponering og effekt udelukkende undersøges ved at bruge data fra registre. Derimod har vi kun fundet et studie, som bruger metoder, der kan karakteriseres som machine learning.

Strategiens ambition om, at der anvendes nye evalueringssign og nye udfaldsmål, er således kun i begrænset omfang blevet opfyldt, men der er dog flere projekter, hvor der inddrages nye metoder og udfaldsmål.

3.2.2.5 Formidling og udbredelse af viden

Ved ansøgning om tilskud fra AMFF skal ansøger skrive en plan for offentliggørelse og formidling. Det vil sige, der lægges en plan for, hvordan projektet offentliggøres, hvordan projektets resultater forventes formidlet, og til hvilke relevante brugere resultaterne forventes formidlet. Det angives desuden, hvilke videnskabelige artikler der forventes at blive offentliggjort, og til hvilke videnskabelige tidsskrifter de indsendes.

De 53 bevilgede projekter anvender en bred vifte af formidlingsaktiviteter til både fagfolk og offentligheden. Disse formidlende aktiviteter kan opdeles i tre hovedkategorier: videnskabelig formidling, brugerrettet formidling og populærvidenskabelig formidling.

Langt de fleste projekter fremhæver, at de vil lave videnskabelig formidling gennem videnskabelige artikler, konferencer og/eller ph.d.-afhandlinger. Størstedelen skriver, at de vil deltage i både nationale og internationale konferencer og publicere deres resultater i anerkendte videnskabelige tidsskrifter.

En stor del af projekterne skriver også, at de vil lave brugerrettede formidlingsaktiviteter direkte målrettet brugere såsom virksomheder, branchefællesskaber, arbejdsmiljøprofessionelle og medarbejdere. De brugerrettede aktiviteter, som projekterne vil gøre brug af, inkluderer bl.a. rapporter, oplæg ved relevante arrangementer, præsentationer for samarbejdspartnere og deling af resultater gennem hjemmesider, sociale medier, nyhedsbreve og fagblade.

Endvidere fremhæver mange af projekterne, at de vil lave populærvidenskabelig formidling, der retter sig mod en bredere offentlighed og faglige netværk. Her benyttes også medier såsom fagblade, nyhedsbreve, sociale medier, konferenceindlæg og hjemmesider for at nå ud til både praktikere og den almene befolkning. Populære formidlingsaktiviteter omfatter også workshops, seminarer og praktiske anbefalinger, som gør resultaterne tilgængelige og anvendelige i praksis.

3.2.2.6 Brug af data indsamlet under Beskæftigelsesministeriet

I Den Nationale Strategi er det en ambition, at data indsamlet under Beskæftigelsesministeriet også anvendes til forskning af andre aktører. Derfor har vi set på, om dette også sker i praksis.

I kortlægningen fandt vi, at særligt Doc*X-databasen, der indeholder informationer om danskeres beskæftigelse og risiko for eksponering baseret på jobeksponeringsmatricer mv., bliver anvendt i de bevilligede projekter fra AMFF. Databasen, der administreres af AMK Bispebjerg, er oprindeligt udviklet i et samarbejde mellem NFA, flere arbejdsmedicinske klinikker og Kræftens Bekæmpelse. Den anvendes af både forskere på NFA, AMK og forskere fra andre forskningsmiljøer, jf. Tabel 3.9. Derudover anvendes også PODESA-kohorten, Dansk Arbejdstids Database (DAD) og DREAM-databasen i flere af de bevilgede projekter. I nogle projekter er det angivet, at der ses på sygefravær, uden at det specifikt er angivet, hvor data stammer fra. Formentlig bliver DREAM anvendt i flere projekter, end vi har angivet i Tabel 3.9.

Tabel 3.9 Databaser, der er relateret til BM-institutioner

Database	Antal	Procent
DOC*X	11	21
Andre (DREAM, PODESA, VAI, AH, DAD)	6	11
Nej	38	72
Total	53	

Kilde: Bevilligede projekter fra AMFF

3.2.3 Strategiens konkrete prioriterede områder

Vi har set på, hvordan strategiens konkrete prioriterede områder dækkes af de projekter, der er blevet bevilliget midler fra AMFF i perioden fra 2021-2023. Vi har baseret optællingerne på ansøgernes egen angivelse af de prioriterede områder. Ud fra ansøgningerne har vi dog vurderet, om projektet dækkede det prioriterede område 'Viden om myndighedernes og andre aktørers indsats for at understøtte et godt arbejdsmiljø', da dette område ikke fremgår som et tema, der kan afkrydses i ansøgningsskemaet.

Den største andel af de bevilligede ansøgninger dækker området 'Viden om sammenhæng mellem arbejdsmiljø og helbred' (74 %), mens en meget lille andel af ansøgningerne dækker området 'Viden om myndighedernes og andre aktørers indsats for at understøtte et godt arbejdsmiljø', jf. Tabel 3.10. I det følgende går vi mere i detaljer i forhold til udmøntningen af strategien inden for de prioriterede områder.

Tabel 3.10 Strategiens konkrete prioriterede områder

Prioriteringer	Antal	Procent
Viden om sammenhæng mellem arbejdsmiljø og helbred	39	74
Viden om virksomhedernes arbejdsmiljøindsats*	20	38
Viden om myndighedernes og andre aktørers indsats for at understøtte et godt arbejdsmiljø	3	6
Viden om implementering og udbredelse af interventioner og indsatser	23	43
Total	53	

Note: * I alt 23 har angivet, at projekter er om 'Viden om virksomhedernes arbejdsmiljøindsats'. VIVE har vurderet, at 3 af dem hører under 'Viden om myndighedernes og andre aktørers indsats for at understøtte et godt arbejdsmiljø'.

Kilde: Bevilligede projekter fra AMFF.

3.2.4 Viden om sammenhæng mellem arbejdsmiljø og helbred

I Den Nationale Strategi fremgår det, at der, til trods for at viden om sammenhæng mellem arbejdsmiljø og helbred udgør en relativt stor del af den samlede arbejdsmiljøforskning, fortsat er brug for opdateret forskningsviden om aktuelle arbejdsmiljøforhold og fremtidens arbejdsmiljøforhold.

I sammentællingen fandt vi, at 39 ud af 53 bevilligede projekter har angivet, at de beskæftiger sig med viden om sammenhænge mellem arbejdsmiljø og helbred, jf. Tabel 3.10. Hovedparten af disse undersøgelser beskæftiger sig med sammenhængen mel-

lem arbejdsbetingede risikofaktorer og negative helbredsudfald såsom smerter og sygefravær. Kun et fåtal af undersøgelseerne beskæftiger sig med positive faktorer i arbejdsmiljøet, der kan bidrage til et bedre og mere produktivt arbejdsmiljø.

Derudover har vi set på, om forskningen er rettet mod forebyggelse og/eller håndtering af arbejdsmiljøproblemer med stor alvorlighed og udbredelse, og her fandt vi, at 24 ud af de 38 undersøgelser (63 %) er rettet mod at skabe viden om arbejdsmiljøproblemer med stor alvorlighed og udbredelse og/eller forebyggelse af arbejdsmiljøproblemer med stor alvorlighed.

Vi har ligeledes set på, om den igangsatte forskning om sammenhænge også dækker over nye udviklingstendenser såsom ny teknologi eller nye organisationsformer. Der er flere studier, der undersøger betydningen af ændrede organisationsformer for arbejdsmiljø og helbred. Blandt andet undersøges, om godt arbejdsmiljø kan integreres i algoritmeledelse.

3.2.5 Viden om virksomhedernes arbejdsmiljøindsats

I strategien fremhæves behovet for forskningsbaseret viden om virkemidler på arbejdsmiljøområdet. Dette behov fremgår også af AMFF's opslag i perioden, hvori der står, at der særligt er behov for viden om handlinger eller aktiviteter, der kan forbedre arbejdsmiljøet på virksomhederne. Det drejer sig fx om virksomhedernes egenindsats, virkningen af virksomhedernes systematiske arbejdsmiljøarbejde, viden om hvordan samarbejde om arbejdsmiljø fungerer på arbejdspladserne, viden om virkningerne af forandringer på arbejdspladsen som "naturlige eksperimenter", viden om hvad der motiverer virksomheder til at lave arbejdsmiljøtiltag, samt interventionsstudier der omfatter forebyggende indsatser og initiativer til at afhjælpe konstaterede problemer, herunder også samspillet mellem arbejdsplads, kommune og sundhedsvæsen.

Ud af de 53 bevilgede projekter har 23 angivet, at de beskæftiger sig med temaet 'Viden om virksomhedernes arbejdsmiljøindsats', jf. Tabel 3.10. Kun 2 ud af de 23 undersøgelser har angivet, at de udelukkende beskæftiger sig med dette tema, hvorimod de resterende 21 undersøgelser også har sat kryds i enten 'Sammenhænge mellem arbejdsmiljø og helbred' og/eller 'Viden om implementering og udbredelse'.

15 projekter omhandler interventioner, og 9 ud af disse har angivet, at de belyser virksomhedernes indsats. Det vil sige, at studierne undersøger, om en ændring i praksis gør en forskel i forhold til et givent arbejdsmiljøproblem.

Det fremhæves i strategien, at det er en ambition, at der sættes fokus på forskning i arbejdsmiljømæssige tiltag, når skaden er sket, og forebyggende tiltag, så skaden ikke kommer igen, og at det her er relevant med tværgående studier af indsatser, som

både involverer arbejdspladsen og samspillet med sundhedsvæsen og kommune. I sammentællingen fandt vi, at ingen af de bevilgede projekter belyser arbejdsmiljø-mæssige tiltag, når skaden er sket og/eller samspillet mellem arbejdsplads, kommune og sundhedsvæsen, men at der hovedsageligt er fokus på forebyggelse af arbejdsmiljøproblemer.

Derudover fandt vi i gennemgangen af de 23 projekter, der har angivet, at de undersøger virksomhedernes indsats, at der kun var få af de bevilgede projekter, der fokuserer på virksomhedernes egenindsats og forandringer baseret på naturlige eksperimenter. I projekterne er der meget begrænset fokus på samarbejdet om arbejdsmiljøet på arbejdspladsen, og på hvad der motiverer virksomhederne til at lave tiltag på arbejdsmiljøområdet.

En stor andel af det samlede antal projekter beskæftiger sig på den ene eller anden måde med det systematiske arbejdsmiljøarbejde. Flere af disse projekter undersøger virkningen af det systematiske arbejdsmiljø i forhold til at få et sundt og sikkert arbejdsmiljø. Der ses bl.a. på sammenhængen mellem systematisk arbejdsmiljøarbejde og forekomsten af sygefravær og arbejdsulykker.

3.2.6 Viden om myndighedernes og andre aktørers indsats for at understøtte et godt arbejdsmiljø

Det er en ambition i strategien, at forskning i effekten af forskellige typer af myndighedsindsatser og aktørindsatser intensiveres, da viden på dette område hidtil har været begrænset. Viden om myndighedernes og andre aktørers indsats dækker bl.a. over viden om, hvordan lovgivning, politiske aftaler, aktiviteter og handleplaner på brancheniveau kan understøtte et godt arbejdsmiljø.

Som tidligere nævnt (se afsnit 2.2) er 'Viden om myndighedernes og andre aktørers indsats' ikke et selvstændigt tema i fondens opslag, da det ikke er et prioriteret område i AMFF's strategi. Det falder derimod under 'Virksomhedernes indsats'.

I gennemgangen af de bevilgede projekter fandt vi, at 3 af de bevilligede projekter omhandler viden om myndighedernes og andre aktørers indsats, jf. Tabel 3.10. De 3 projekter omhandler dog viden om arbejdsmiljøindsatser i relation til andre aktørers indsats og ikke viden om myndighedernes indsats.

Der mangler således stadig forskning, som ser på betydningen af myndigheders indsats i forhold til understøtte et godt og sikkert arbejdsmiljø på arbejdspladserne.

3.2.7 Viden om implementering og udbredelse af interventioner og indsatser

Også inden for temaet 'Viden om implementering og udbredelse' har arbejdsmiljøforskningen været begrænset, og det fremhæves i strategien, at der mangler viden om, hvordan virkemidler på arbejdsmiljøområdet bedst muligt implementeres og udbredes.

Ud af de 53 bevilgede projekter har 22 angivet, at de beskæftiger sig med temaet 'Implementering og udbredelse', jf. Tabel 3.10. Derudover er der en enkelt undersøgelse, der ikke har angivet et tema, men hvor det fremgår af undersøgelsens formål, at denne beskæftiger sig med implementering og udbredelse. Af de 23 projekter er der kun 2 undersøgelser, der har angivet, at de udelukkende beskæftiger sig med dette tema.

Det fremgår af strategien, at implementeringsforskning skal være en integreret del af forskningen i interventioner og indsatser. Det er også strategiens ambition, at de afprøvede interventioner efterfølgende kan implementeres og dermed udbredes. I kortlægningen af de bevilgede projekter fandt vi, at 13 ud af de 15 undersøgelser, som er interventionsstudier, også beskæftiger sig med temaet 'Implementering og udbredelse'. De bevilligede projekter har således stor fokus på at integrere forskning i implementering i interventionsstudierne, således at der opnås viden om, hvordan de afprøvede interventioner og indsatser kan implementeres og udbredes i praksis.

3.3 Ansøgninger godkendt fagligt, men ikke bevilliget i det strategiske udvalg

Vi har set på de ansøgninger, som er fagligt godkendt i det videnskabelige udvalg eller udvalget for udvikling og udredning, men hvor ansøgningen ikke er blevet bevilliget i det strategiske udvalg. I det følgende har vi set på, hvordan de fagligt godkendte, men afviste ansøgninger, fordeler sig i forhold til arbejdsmiljøemne, strategisk prioriterede områder og prioriteringsparametre. Vi har specielt set på, om de afviste ansøgninger har en anden fordeling på de nævnte parametre end de bevilgede ansøgninger.

Vi har set på det samlede antal afviste ansøgninger, uanset om ansøgningerne er indsendt flere gange, og uanset om genansøgningen senere er blevet bevilliget støtte. Data er baseret på de oplysninger, som ansøgerne selv skal afkrydse og markere i ansøgningsskemaet.

Der er 51 ansøgninger, som er blevet godkendt i det videnskabelige udvalg eller udvalget for udvikling og udredning, men som ikke har opnået bevilling i det strategiske udvalg. I Tabel 3.11 er de afviste ansøgninger opgjort på de fire arbejdsmiljøemner. Vi har i tabellen medtaget opgørelse over de ansøgninger, som opnåede bevilling.

Den største andel af ansøgninger, som er blevet afvist i det strategiske udvalg, er inden for arbejdsmiljøtemaerne ergonomisk arbejdsmiljø (29 %) og især psykosocialt arbejdsmiljø (49 %). Det er således en mindre andel af ansøgningerne inden for kemisk arbejdsmiljø (14 %) og arbejdsulykker (6 %), der bliver afvist i det strategiske udvalg. Dermed er der færre fagligt godkendte ansøgninger at vælge mellem inden for områderne kemisk arbejdsmiljø og arbejdsulykker. Her skal det dog nævnes, at NFA har fået en øremærket bevilling fra AMFF til fortsættelse af deres kemiprogram, se afsnit 1.2.

Tabel 3.11 Fagligt kvalificerede ansøgninger, men ikke bevilget, opgjort på arbejdsmiljøemne

	Antal afvist i strategisk udvalg	Andel afvist i strategisk udvalg, %	Andel godkendt i strategisk udvalg, %
Ergonomi	15	29	42
Psykisk arbejdsmiljø	25	49	42
Kemisk arbejdsmiljø	7	14	26
Arbejdsulykker	3	6	23
Total	51		

Anm.: En ansøgning dækker både psykisk arbejdsmiljø og corona. Flere ansøgninger inkluderer også arbejdstid.

Kilde: Ansøgninger til AMFF.

I Tabel 3.12 har vi opgjort de fagligt godkendte, men ikke bevilgede ansøgninger, i forhold til de strategisk prioriterede områder i den nationale strategi for arbejdsmiljøforskning. Fordelingen af disse ansøgninger i forhold til de strategisk prioriterede områder er i meget høj grad den samme som fordelingen for de bevilligede projekter.

Tabel 3.12 Fagligt kvalificerede ansøgninger, men ikke bevilget, opgjort på de strategisk prioriterede områder

	Antal afvist i strategisk udvalg	Andel afvist i strategisk udvalg, %	Andel godkendt i strategisk udvalg, %
Viden om sammenhænge mellem arbejdsmiljø og helbred	36	71	74
Viden om virksomhedernes arbejdsmiljøindsats	19	37	43
Viden om implementering og udbredelse af interventioner og indsatser	25	49	43
Total	51		

Kilde: Ansøgninger til AMFF.

De fagligt godkendte, men ikke bevilgede ansøgninger opgjort på prioriteringsparametrene er angivet i Tabel 3.13. De fagligt godkendte, men ikke bevilgede ansøgninger mangler i højere grad end de bevilgede projekter at opfylde prioriteringsparametrene 'Udbredelse, alvorlighed og potentiale' samt 'Sammenhæng med nationale mål'.

Tabel 3.13 Fagligt kvalificerede ansøgninger, men ikke bevilliget, opgjort på prioriteringsparametrene

	Antal afvist i strategisk udvalg	Andel afvist i strategisk udvalg, %	Andel godkendt i strategisk udvalg, %
Udbredelse, alvorlighed og potentiale	30	59	83
Utilstrækkeligt vidensniveau	48	94	91
Sammenhæng med de nationale mål	36	71	91
Totale antal	51		

Kilde: Ansøgninger til AMFF.

3.4 NFA's bevilligede ansøgninger fra AMFF og andre fonde 2021-2023

Vi har som en del af udmøntningen af den nationale strategi set på de ansøgninger, som NFA har fået bevilliget hos AMFF og hos andre fonde. Disse opgørelser er baseret på NFA's egne tal. NFA's ansøgninger til AMFF inkluderer også ansøgninger, hvor NFA er medansøger og således ikke selv er hovedansøger.

Af de 99 projekter, som NFA har fået bevilliget i perioden, er 25 % bevillinger fra AMFF, 18 % er bevillinger fra BM eller styrelser under BM (AT, STAR), og 57 % kommer fra andre fonde, jf. Tabel 3.14. Under andre fonde er der både nationale og internationale fonde. NFA har fået bevilliget en del projekter fra EU-fonde i perioden.

Tabel 3.14 NFA's bevilligede projekter opgjort på type af fonde

Fond	Antal	Procent
AMFF	25	25
BM mv (BM, STAR, AT)	18	18
Andre fonde	56	57
Total	99	100

Kilde: NFA.

NFA har opgjort de bevilligede projekter i forhold til de strategisk prioriterede emner (evidenstyper), jf. Tabel 3.15. NFA's opgørelse over fordelingen af projekter inden for de strategisk prioriterede områder er ikke helt sammenlignelige med de samlede opgørelser baseret på alle de 53 bevilligede projekter fra AMFF. Det skyldes, at der i AMFF's ansøgningsskema kan afkrydses mere end et prioriteret område, mens NFA's i deres opgørelser kun kategoriserer projekterne under hovedområde.

Fordelingen af projekter inden for de strategisk prioriterede emner er meget forskellige for de forskellige typer af fonde, som NFA får deres bevillinger fra. For projekter, der har fået bevilget tilskud fra AMFF, er 48 % af NFA's bevilgede projekter inden for 'Forskning i virkemidler/strategisk arbejdsmiljøarbejde'. For projekter, der er bevilget i BM-regi, er 56 % inden for 'Forskning i implementering og udbredelse', mens 52 % af de projekter, som NFA får bevilliget fra andre fonde, er inden for 'Forskning i årsags-sammenhænge'. De 3 typer af fonde supplerer hinanden, således at NFA's samlede forskningsportefølje er fordelt med 42 % af projekterne inden for 'Forskning i årsags-sammenhænge', 32 % inden for 'Forskning i virkemidler/strategisk arbejdsmiljøarbejde' og 25 % inden for 'Forskning i implementering og udbredelse'.

Tabel 3.15 NFA's bevilligede projekter opgjort på strategisk prioriterede emner (evidenstyper)

	AMFF	BM mv.	Andre fonde	Total %	Antal
Forskning i årsagssammenhænge (fx epidemiologiske undersøgelser eller kortlægning)	36	22	52	42	42
Forskning i virkemidler/strategisk arbejdsmiljøarbejde (fx intervention)	48	22	29	32	32
Forskning i implementering og udbredelse (fx evaluering, procesevaluering)	16	56	20	25	25
Total	100	100	100	100	
Antal	25	18	56		99

Kilde: NFA.

NFA's opgørelser over projektporteføljen i forhold til de tre prioriteringsparametre i den nationale strategi for arbejdsmiljøforskning er opgjort i Tabel 3.16. NFA's projekter dækker i høj grad prioriteringsparametrene 'Utilstrækkeligt vidensniveau' (68 %) og 'Sammenhæng med de nationale mål' (71 %) og i lidt mindre grad prioriteringsparameteren 'Udbredelse, alvorlighed og potentiale' (48 %).

Tabel 3.16 NFA-bevilgede projekter opgjort efter de tre prioriteringsparametre i den nationale strategi for arbejdsmiljøforskning

	Antal	Procent
Udbredelse, alvorlighed og potentiale	48	48
Utilstrækkeligt vidensniveau	67	68
Sammenhæng med de nationale mål	70	71
Total	99	

Anm.: Hvert projekt kan dække mere end en prioriteringsparameter.

Kilde: NFA.

NFA har en særlig forpligtigelse i forhold til at understøtte forskning rettet mod de nationale mål for arbejdsmiljøindsatsen (Beskæftigelsesministeriet, 2020b). NFA har ligeledes lavet opgørelser over deres projektportefølje i forhold til de mål, der er fremsat i 'Trepartsaftale om prioriterede nationale mål for arbejdsmiljøindsatsen', jf. Tabel 3.17.

Af NFA's 99 projekter er 28 % rettet mod at bidrage med viden om de nationale mål på brancheniveau, og 39 % bidrager med viden om sammenhænge mellem objektive målinger og helbred, jf. Tabel 3.17. Det er 12 % af projekterne, der bidrager med viden om sammenhængen mellem psykosociale faktorer og helbred, og 29 % af projekterne bidrager med viden om det systematiske arbejdsmiljøarbejde.

Tabel 3.17 NFA's projektportefølje opgjort i forhold til mål, der er rettet mod mål i trepartsaftalen

Bidrager med viden i forhold til:	Antal	Procent
Brancherettede mål (nationale mål på brancheniveau)	28	28
Objektive målinger	39	39
Videnshul om psykosociale faktorer og helbred	12	12
Videnshul om systematisk arbejdsmiljøarbejde	29	29
Antal projekter	99	100

Kilde: NFA.

3.4.1 NFA's overblik over viden på arbejdsmiljøområdet

NFA har lavet en række notater, der skal hjælpe med at identificere videnshuller inden for arbejdsmiljøområdet. Notaterne baserer sig på ekspertudtalelser og litteratursøgninger baseret på scoping review. Notaterne er inspireret af de metoder, der anvendes til at lave Evidence and Gap Maps (EGM) i regi af fx Campbell. Notaterne lever dog ikke helt op til den systematiske metode, der anvendes i EGM baseret på Campbell-metoden. Notaterne er ikke publiceret eller fagfællebedømt og er derfor i høj grad til internt brug. Notaterne om videnshuller inden for arbejdsmiljøområdet skal medvirke til at udpege, hvor der er behov for nye forskningsprojekter og kan således bidrage til, at NFA retter sin forskning mod områder, hvor der mangler viden.

NFA har lavet notater om videnshuller inden for følgende områder:

- Indsatser til forebyggelse af seksuel chikane på arbejdspladsen
- Objektive målinger for fysiske belastninger
- Samspil mellem ergonomiske og psykosociale faktorer
- Akutte luftvejsproblemer – mikrobiologi
- Knælende og hugsiddende arbejde
- Digital monitorering og overvågning på arbejdspladsen
- Alvorlige arbejdsulykker.

3.4.2 NFA' forskningsdata

NFA har indsamlet en lang række data på arbejdsmiljøområdet. Disse data stilles til rådighed for eksterne forskere, hvis der foreligger et anerkendelsesværdigt formål med at anvende data (NFA, 2024). Flere af datasættene anvendes af forskere, der får bevillinger fra AMFF, se afsnit 3.2.2.6.

3.5 Beskæftigelsesministeriet og Arbejdstilsynets forskningspuljer

Beskæftigelsesministeriet og Arbejdstilsynet har deres egne forskningspuljer, hvorfra de kan igangsætte forskning inden for arbejdsmiljøområdet.

BM's pulje har i perioden igangsat 9 projekter, der er relevante for arbejdsmiljøforskningen. 2 projekter drejer sig om overvågning af arbejdsmiljøet i form af tillæg til spørgeskemaundersøgelserne 'Arbejde og helbred', og 'Virksomhederne arbejdsmiljøindsats' samt undersøgelsen 'National overvågning af arbejdsmiljøet blandt lønmodtagere'.

Derudover handler projekterne om krænkende adfærd i form af indsatser mod seksuel chikane samt vold om adfærd. Det er projekter, der relaterer sig til arbejdsskade og om fastholdelse af medarbejdere. 2 projekter drejer sig om høje følelsesmæssige krav og udvikling af indeks. Endelig er der en arbejdsmiljøøkonomisk effektevaluering af interventioner til forebyggelse af sygefravær.

Arbejdstilsynet har igangsat 21 projekter i perioden. 4 af projekterne drejer sig om overvågning af arbejdsmiljøet: 'Virksomhederne arbejdsmiljøindsats' og 'National overvågning af arbejdsmiljøet blandt lønmodtagere'.

Der er 4 projekter, der omhandler myndighedernes indsats. Projekterne handler om at tilpasse initiativet med tilbud om ekstra dialog og vejledning efter et påbud, således at initiativet giver størst effekt.

5 projekter omhandler eksponering af kemiske stoffer i arbejdsmiljøet, herunder flere projekter, der omhandler fastsættelse af grænseværdier. 2 af projekterne ser på eksponering til bioaffald og helbredspåvirkninger hos de ansatte.

2 projekter omhandler ulykker på arbejdspladsen og er begge projekter, der skal bistå en ekspertgruppe med teknisk bistand om arbejdsulykker.

Der er 2 projekter, der handler om motivation og eventuelle barrierer i forhold til, at virksomheder og ledere arbejder med psykisk arbejdsmiljø.

De resterende projekter omhandler arbejdsmarkedstilknytning efter en arbejdsskade, vidensopsamling om muskelskeletbesvær samt udvikling af indeks for systematisk arbejdsmiljøarbejde.

Projekterne, der er igangsat for midler i BM's og AT's forskningspuljer, supplerer således projekterne fra AMFF og NFA og er med til styrke udmøntningen af strategien.

3.6 Konklusion – kortlægning

Den nationale strategi for arbejdsmiljøforskning fastsætter strategien for arbejdsmiljøet og har et 10-årigt sigte. Vi har som en del af udmøntningen set på, hvordan strategierne for NFA og AMFF er i overensstemmelse med den nationale strategi. Begge strategier lægger sig i høj grad op ad den nationale strategi for arbejdsmiljø.

Den primære kilde til kortlægningen har været bevilligede ansøgninger fra AMFF, hvorved vi har evalueret, i hvor høj grad de mange delmål i strategien bliver adresseret i ansøgningerne. Derudover har vi suppleret kortlægningen med overordnede oversigter over NFA's forskningsportefølje og beskrivelse af de typer af projekter, som er igangsat via BM's og AT's forskningspuljer. Vores konklusioner er derfor i høj grad baseret på kortlægningen af de bevilgede projekter fra AMFF.

I perioden 2021-2023 har AMFF i alt bevilget midler til 53 projekter. De bevilgede projekter dækker i høj grad de tre prioriteringsparametre i strategien: 'Udbredelse, alvorlighed og potentiale' (83 % af projekterne)⁵, Utilstrækkeligt vidensniveau (91 %) og 'Sammenhæng med de nationale mål' (91 %).

De fleste af de bevilligede projekter fra AMFF omhandler arbejdsmiljøemnerne 'Ergonomisk arbejdsmiljø' (42 % af projekterne)⁶ og 'Psykisk arbejdsmiljø' (42 %), mens lidt færre projekter beskæftiger sig med emnerne 'Kemisk arbejdsmiljø' (26 %) og 'Arbejdsulykker' (23 %).

Strategien har fire konkrete prioriterede områder. Den største andel af projekterne fra AMFF dækker området 'Viden om sammenhæng mellem arbejdsmiljø og helbred' (74 % af projekterne)⁷, mens der også er en stor andel af projekterne, der dækker områ-

⁵ De enkelte projekter dækker flere af prioriteringsparametrene.

⁶ De enkelte projekter omhandler flere arbejdsmiljøemner.

⁷ De enkelte projekter omhandler flere prioriterede områder.

derne 'Viden om virksomhedernes arbejdsmiljøindsats' (38 %) og 'Viden om implementering og udbredelse af interventioner og indsatser' (43 %). Derimod er der kun en begrænset andel af projekterne, der dækker det prioriterede område 'Viden om myndighedernes og andre aktørers indsats for at understøtte et godt arbejdsmiljø' (6 %).

Den nationale strategi har en lang række af delmål, som er nævnt under de konkrete prioriterede områder. De bevilligede projekter fra AMFF har i fokus på en væsentlig andel af disse delmål, men da der indtil nu kun er bevilliget tilskud til 53 projekter, er det således ikke muligt, at alle delmålene er opfyldt lige godt.

Følgende delmål er i høj grad blevet opfyldt:

- Inden for områder, hvor det er muligt, efterspørger strategien mere viden om sammenhænge mellem arbejdsmiljøforhold og helbred baseret på objektive tekniske målinger. En del projekter fra AMFF undersøger sammenhænge mellem eksponering og helbred baseret på objektive tekniske målinger, særligt inden for det ergonomiske område.
- Strategien efterspørger også, at der i forbindelse med forskning i interventioner og indsatser også forskes i implementering. Dette er også i høj grad opfyldt da, 13 ud af de 15 projekter fra AMFF, der udfører interventioner, også fokuserer på implementeringen.

Derudover er der nogle delmål i strategien, som i mindre grad er blevet opfyldt. Det drejer sig om følgende:

- Strategien efterspørger et systematisk overblik over viden på arbejdsmiljøområdet. I perioden er der kun et systematisk review (Cochrane), der har fået bevilliget støtte fra AMFF. Der er ikke igangsat forskning, som identificerer videnshuller ved at anvende Evidence and Gap Maps (EGM). NFA har dog udarbejdet en række interne notater, der er inspireret af EGM-metoden.
- Kun en mindre andel af de bevilgede projekter omhandler det prioriterede område 'Viden om myndighedernes og andre aktørers indsats for at understøtte et godt arbejdsmiljø', men ingen af disse ser på effekter af myndighedernes indsats. AT har igangsat en række projekter, der skal undersøge, om nogle af AT's initiativer kan forbedres, således at de har større effekt.
- Der er begrænset viden om de økonomiske aspekter i forbindelse med arbejdsmiljø og arbejdsmiljøindsatser. Det er kun meget få af de bevilligede projekter fra AMFF, der ser på de økonomiske aspekter af arbejdsmiljøet. NFA er som en del af strategien ved at opbygge en forskningsenhed inden for området arbejdsmiljøøkonomi, og vil på sigt kunne medvirke til at løfte denne del af strategien.

I strategien efterspørges nye metoder, nye udfaldsmål og nye forskningsmiljøer inden for området. I de bevilligede projekter fra AMFF er der i nogen grad begyndt at komme fokus på nye metoder og især nye udfaldsmål. Derimod er området karakteriseret ved, at der er en stor andel af bevillingerne fra AMFF, hvor NFA, de arbejdsmedicinske klinikker eller andre forskningsmiljøer, der tidligere har fået midler fra AMFF, er hovedansøgere på projekterne. De bevilligede projekter fra AMFF bliver dog i høj grad udført i et samarbejde mellem flere forskningsinstitutioner på tværs af universiteter, AMK'er, NFA og øvrige forskningsmiljøer på området.

4 Interview med centrale aktører

Kortlægningen af arbejdsmiljøforskningen i strategiperioden har vist, hvilke mål i strategien der er blevet opfyldt på nuværende tidspunkt, og hvilke mål der i mindre grad er blevet opfyldt.

I dette kapitel bliver kortlægningen suppleret med interview med centrale aktører knyttet til arbejdsmiljøforskningen. I valget af interviewpersoner er der lagt vægt på at få input fra både forskere, interessenter og administratorer⁸. Derudover er der blevet afholdt et digitalt møde med indbudte repræsentanter fra forskningsmiljøerne, hvor foreløbige resultater af evalueringen blev præsenteret og debatteret. Pointerne fra dette møde indgår ligeledes i dette kapitel.

Hovedformålet med interviewene og mødet har været at få centrale aktørers vurdering af og erfaringer med udmøntningen af strategien. I interviewene har der dog også været synspunkter på selve strategien, selvom det er udmøntningen, der er i fokus.

Kapitlet vil ikke adressere de enkelte aktørers erfaringer med strategien. I stedet vil det præsentere essensen af de forskellige synspunkter på udmøntningen uafhængig af afsenderen. Når der er tale om erfaringer, der er bred enighed om, vil der stå 'alle' eller 'på tværs af interviewene' eller blot 'interviewpersonerne'. Når der derimod er markante synspunkter fra enkelte, vil det fremgå, ligesom det vil fremgå, når der er tale om synspunkter udelukkende fremført af forskere. Vægten vil dog blive lagt på essensen af de samlede interview.

Der vil ikke blive anvendt citater i fremstillingen. Arbejdsmiljøforskningen udgør så relativt lille miljø, at det ville være vanskeligt at opretholde den anonymitet, som interviewpersonerne er blevet lovet.

Der anvendes følgende forkortelser i kapitlet: Arbejdsmiljøforskningsfonden (AMFF), Det nationale forskningscenter for arbejdsmiljø (NFA), Arbejdsmedicinsk klinik (AMK), Beskæftigelsesministeriet (BM), Arbejdstilsynet (AT) samt Branchefællesskabet for arbejdsmiljø (BFA) – der findes 5 BFA'er, der hver omfatter et antal brancher.

Kapitlet er disponeret efter overskrifter, som interviewpersonerne har fremhævet som vigtige temaer i forhold til mulighederne for at udmønte strategien. Det er følgende temaer:

⁸ Se kapitel 5 for beskrivelse af interviewpersonerne.

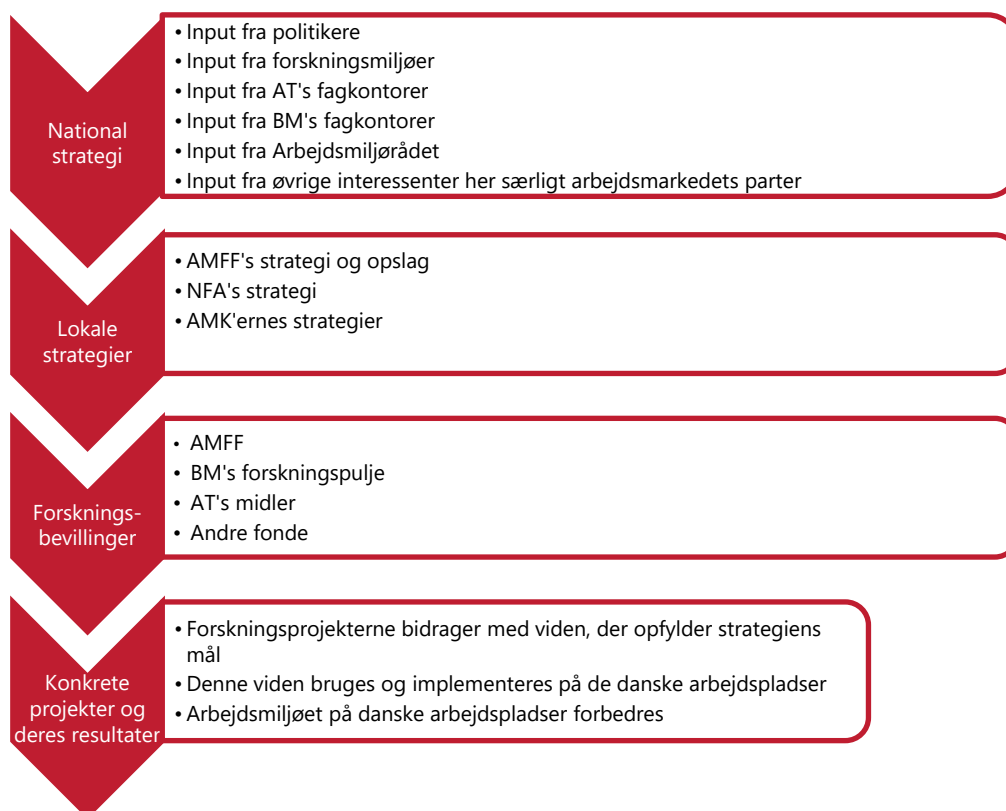
- **En bred national arbejdsmiljøforskningsstrategi med mange mål.** Det ses primært som en fordel, at strategien er bred, fordi det gør det muligt for flere forskningsmiljøer at byde ind.
- **Finansieringen af forskningen.** Forskningsmiljøerne er afhængige af ekstern finansiering, derfor er finansieringsmulighederne afgørende for udmøntningen af strategien.
- **Det institutionelle set-up.** Der er mange interessenter på området, der alle inddrages i udformningen af og udmøntningen af strategien. Dette har både fordele og ulemper.
- **Brobygningen mellem forskning og praksis.** Inddragelse af interessenter for at sikre relevante projekter samt oversættelse af viden til praksis opleves som vanskeligt, men som vigtigt. NFA arbejder intensivt med området.

4.1 Strategiens tilblivelse og virkning

Den nuværende nationale strategi for arbejdsmiljøforskning blev udarbejdet i 2020 og er gældende til 2030. BM's departement var pennefører, men fik input fra en bred kreds af politiske og faglige interessenter. Den nationale strategi forventedes herefter afspejlet i lokale strategier. Dette ses eksempelvis tydeligt i AMFF's strategi og NFA's forskningsstrategi (jf. kapitel 1). De arbejdsmedicinske klinikker forholder sig ligeledes til især AMFF's strategi, da klinikkerne oplever at være afhængige af midler for fonden. De har dog ikke på samme måde som NFA en intern strategi, der afspejler den nationale strategi og AMFF's strategi. Der er andre, mindre forskningsmiljøer, der anser AMFF's bevillinger som afgørende for deres eksistens, men som i mindre grad kender strategierne – de søger forskningsmidler til projekter, som de finder relevante, og som de har en forventning om hører ind under strategierne.

Figur 4.1 illustrerer tankegangen i, hvordan den nationale strategi formodes at få betydning for arbejdsmiljøforskningen i Danmark. Det er vores antagelser om strategien og dens forventede virkninger, som figuren viser.

Figur 4.1 Strategiens forventede virkninger



De bevilligede forskningsprojekter skal således generere viden, som medvirker til at opfylde den nationale strategis overordnede mål, når denne viden bliver implementeret på de danske arbejdspladser.

I interviewene med forskerne⁹ er det tydeligt, at de primært forholder sig til AMFF's strategi og AMFF's opslag og ikke i særlig stor udstrækning til den nationale strategi.

4.1.1 Udfordringer ved disse antagelser bag strategien

De interviewede aktører fremhæver nogle udfordringer ved de antagelser, der formodes at ligge bag den nationale strategi:

- Den nationale strategi har ingen konkrete succeskriterier, hvilket gør det vanskeligt at vurdere, hvorvidt udmøntningen er lykkedes.
- AMFF's bidrag til udmøntningen af strategien via bevilligede projekter er afhængig af, at der indkommer ansøgninger, der har en videnskabelig kvalitet.

⁹ Forskerne fra NFA forholder sig også til NFA's egen strategi, der tager udgangspunkt i den nationale strategi.

- Forskerne, der formulerer forskningsprojekterne, kender ikke den samlede projektportefølje og ved derfor ikke, om de reelt udfylder et videnshul i strategien.
- AMFF følger ikke systematisk op på de bevilligede projekter. Det betyder, at der i mindre grad findes viden om, hvorvidt de bevilligede projekter bidrager med den efterspurgte viden.
- AMFF har ikke altid mulighed for at følge op på, om den viden, som projekterne genererer, når ud til praksis og på den måde bidrager til et sundere arbejdsmiljø på danske arbejdspladser.
- AMFF er langt hen ad vejen afhængig af, at, BM, BFA'erne og forskningsmiljøerne selv sørger for, at deres viden får indflydelse på arbejdsmiljøet på de danske arbejdspladser.

Disse udfordringer betyder dog ikke, at der ikke genereres viden, som arbejdspladser og fx AT's fagkontorer, har gavn af.

4.2 En bred strategi med mange mål

En bred strategi er ifølge enkelte af interviewpersonerne et dårligt styringsredskab. En mere fokuseret strategi vil være mere velegnet som styringsredskab, men det vil til gengæld kunne gøre det vanskeligt for nogle miljøer at søge AMFF om forskningsfinansiering og dermed reelt bevare et forskningsmiljø. Derfor foretrækkes en bred strategi med mange mål. Dette er den overordnede vurdering fra de interviewede personer, uanset om der er tale om forskere eller om personer, der har ansvaret for, at strategien bliver udmøntet.

4.2.1 Strategien har betydning for forskningen

Ifølge interviewpersonerne har strategierne igennem årene evnet at flytte forskningen, fordi flere forskningsmiljøer er direkte afhængige af midlerne fra AMFF. En smallere strategi kan tvinge nogle af de mindre miljøer til at skifte forskningsområde, hvis deres område ikke optræder i strategien.

Et eksempel på dette bliver i flere interview fremhævet: I den forrige strategi fra AMFF forsvandt målet om mindre farlig kemi på arbejdspladserne ud af strategien. Dette betød, at nogle miljøer manglede finansiering og derved ikke kunne opretholde deres forskning i kemiens skadelige virkninger. Kemisk arbejdsmiljø er ifølge interviewpersonerne typisk et område, der er vanskeligt at finansiere andre steder end i AMFF. Ifølge de interviewede forskere er kemisk arbejdsmiljø et forskningsområde, der kræver stor

faglig indsigt, som det tager tid at bygge op, men som kan forsvinde på et øjeblik, når finansieringen forsvinder. Dette skete ifølge flere interviewpersoner under den forrige strategi fra AMFF¹⁰.

Et andet eksempel fra den forrige strategi var dens fokus på virkemidler i arbejdsmiljøarbejdet. Dette fokus betød et øget fokus på, hvilke midler der virker, når det gælder et forbedret arbejdsmiljø på arbejdspladserne. Dette fokus blev taget op af nogle miljøer, fordi det var der, finansieringen var.

Den mere fokuserede strategi havde således ifølge interviewpersonerne nogle utilsigtede virkninger, men også nogle fordele, fordi den fik sat fokus på et nyt område som fx virkemidler. Dog antager nogle af interviewpersonerne, at de utilsigtede virkninger måske er en af årsagerne til, at den nuværende strategi fra 2020 er bredere end den forrige.

En bred strategi med mange mål gør, at de fleste forskere kan finde en krog at hænge deres forskningsprojekt på i forhold til strategien, omend fraværet af konkrete succeskriterier gør strategien vanskelig at måle på.

Den brede strategi, de begrænsede ressourcer og det begrænsede antal forskningsmiljøer betyder ifølge interviewpersonerne, at det er vanskeligt at udmønte alle strategiens mål i konkrete projekter. De etablerede forskningsmiljøer er opbygget omkring særlige fagligheder og temaer, som de vil forsøge at opretholde.

4.2.2 AMFF som eneste finansieringskilde

Flere interviewpersoner påpeger, at de har haft svært ved at finansiere deres forskning gennem bevillinger fra andre fonde end AMFF. Nytænkning i forhold til metoder og temaer inden for arbejdsmiljøforskningen kan være svært at opnå i et miljø, hvor flere af de ansøgende forskere er afhængige af kontinuerlige bevillinger fra AMFF. I perioder kan de mindre forskningsmiljøer derfor få karakter af et stop-and-go-miljø, eftersom de mister kapacitet, viden og medarbejdere, såfremt de ikke kontinuerligt får bevilliget tilstrækkeligt med ressourcer fra AMFF. Nogle af de mindre forskningsmiljøer består bl.a. af få fastansatte og flere løstansatte netop på grund af usikker finansiering.

¹⁰ Efterfølgende er der ad flere omgange blevet bevilliget ressourcer til NFA til 'Forøget fokus på kemisk arbejdsmiljø' (FIKA).

4.2.3 Bottom-up eller top-down

Flere interviewpersoner relaterer endvidere spørgsmålet om strategiens bredde til et spørgsmål om forskellige perspektiver på, hvordan forskning ideelt bør bedrives.

På den ene side fremhæver flere interviewpersoner, at en bred strategi som udgangspunkt rummer bedre muligheder for, at forskernes egne projektidéer kan passe ind i strategien. En af de interviewede forskere fremhæver i denne forbindelse et normativt synspunkt om, at bottom-up-drevet forskning baseret på forskeres egne idéer, som udgangspunkt giver forskning af en højere kvalitet end top-down-drevet forskning om politisk efterspurgte emner.

På den anden side fremhæver andre interviewpersoner, at et top-down-perspektiv sikrer en vis styring med, hvad der samlet set forskes i. En smallere strategi anskues som den bedste måde at kunne dirigere forskningens opmærksomhed i retning af politisk prioriterede målsætninger. I denne forbindelse foreslår nogle interviewpersoner eksempelvis, at AMFF i højere grad burde benytte sig af afgrænsede forskningsprogrammer som et styringsværktøj, der skiftevis kan koncentrere forskningens opmærksomhed på udvalgte emner, som derved afdækkes i dybden.

Hovedparten af interviewpersonerne taler for den brede strategi og et mere bottom-up-drevet perspektiv på forskningen. En smallere strategi kan ifølge flere få konsekvenser for især de mindre forskningsmiljøer, men også NFA kan blive berørt, idet andre vinkler kan kræve andre kompetencer end dem, som de ansatte forskere har. Selvom en smal strategi ud fra en styringsvinkel således kan have fordele, vil en sådan ifølge forskerne kunne afstedkomme konsekvenser for forskningsmiljøerne.

4.3 Finansieringen af forskningen

Mulighederne for at få finansieret arbejdsmiljøforskningen har betydning for, i hvilket omfang den nationale strategi bliver udmøntet. Finansieringsmulighederne har ligeledes betydning for, hvilke forskningsmiljøer der bidrager til udmøntningen.

NFA er BM's sektorforskningsinstitution. NFA har en grundbevilling, ligesom de som sektorforskningsinstitut får strategiske opgaver fra BM og AT. AMFF får derudover midler fra BM.

Et synspunkt blandt enkelte interviewpersoner er, at arbejdsmiljøforskningen som forskningsområde qua NFAs grundbevilling og status som sektorforskningsinstitut har relativt mange midler, når der sammenlignes med andre relativt afgrænsede forskningsområder.

De relativt mange ressourcer, der tilgår NFA, opleves af alle interviewpersoner som nødvendige. Arbejdsmiljøforskningen opleves som et nicheområde, og det er vigtigt at opretholde et forskningsmiljø, der kan dække arbejdsmiljøområdet bredt og kontinuerligt, hvilket bl.a. sikres ved at sikre NFA en finansiering.

Ud over NFA er AMK tilsammen de næststørste aftagere af midler fra AMFF. AMK har ifølge dem selv en stor klinisk del og en mindre forskningsdel, hvor sidstnævnte er eksternt finansieret og primært fra AMFF.

Ifølge interviewpersoner fra både forskningsmiljøer og interessenter betyder det også, at mange af midlerne til arbejdsmiljøforskningen er bundet til NFA og AMK. Dette kan medføre, at forskningen bliver centreret om disse forskningsmiljøer. Dette kan ifølge interviewpersoner fra andre forskningsmiljøer på den ene side opleves som en barriere, da det opleves som om, at kagen til fordeling til andre forskningsmiljøer er relativt lille. På den anden side er der blandt interviewpersonerne fra de andre miljøer en erkendelse af, NFA og AMK er nødvendige for at sikre en bred og stabil forskning i arbejdsmiljøet.

4.3.1 Nye miljøer kan have svært ved at opnå finansiering

De interviewede forskere fra de større miljøer fremhæver, at et forskningsmiljø af høj kvalitet kræver kontinuitet gennem flere år. Forskerne skal meritere sig, og det kræver en specialisering. Et forskningsmiljø skal ifølge de interviewede forskere også have en vis volumen for, at man kan bevare en forskningsgruppe, der kan udfordre og dygtiggøre hinanden.

Alligevel ser de fleste af de interviewede forskere helst en spredning på miljøer, da det kan føre til nytænkning og brug af anderledes tilgange og metoder. Forskerne fra de store miljøer fortæller selv, at de ikke kan dække alle målene i strategien selv. Dertil bliver det fremhævet af interviewpersonerne fra de andre miljøer end NFA og AMK, at NFA og AMK typisk bedriver en klassisk form for arbejdsmiljøforskning, hvilket betyder en epidemiologisk tilgang med brug af kvantitative metoder, hvorimod mere sociologiske og kvalitative tilgange fylder relativt mindre i disse miljøer.

Arbejdsmiljøforskningen kan derfor ifølge langt de fleste interviewpersoner beriges, når nye miljøer kan byde ind med andre metoder og andre professioner. Den klassiske arbejdsmiljøforskning kan ifølge interviewpersonerne ikke stå alene.

Kortlægningen viser, at det er vanskeligt at inddrage og tiltrække andre og nye miljøer til arbejdsmiljøforskningen. Dertil skal lægges, at det tilsyneladende ikke er så en-

kelt for nye ansøgere at forstå eller knække koden for, hvordan man kan få forskningsmidler fra AMFF. Ifølge kortlægningen er det lige under 70 % af projekterne fra AMFF, der bevilliges til NFA og AMK.

En oplevelse af usikkerhed i forhold til, hvad der kræves af en forskningsansøgning for at blive godkendt, deles dog også af de traditionelle miljøer. Nogle af interviewpersonerne fremhæver, at de to faglige udvalg er uforudsigelige, hvis man kommer med et projekt, der ligger lidt uden for den traditionelle arbejdsmiljøforskning, mens andre interviewpersoner fremhæver det strategiske udvalg som særligt vanskeligt at aflæse. Interviewpersonerne er enige om, at det kræver en bestemt jargon og et tæt samarbejde med arbejdsmarkedets parter at komme igennem det strategiske udvalg.

De mindre miljøer sender så mange ansøgninger ind som muligt og genindsender også projekter, der tidligere er blevet afvist en eller flere gange. Kortlægningen viser, at omkring halvdelen af ansøgningerne er genansøgninger. De større miljøer udvælger og prioriterer i deres ansøgninger for ikke at 'spise af egen hale', som de siger, men sender også ansøgninger, der ikke opnår bevilling, ind igen.

4.3.2 AMFF's begrænsede midler

Ifølge interviewpersonerne er der en uskreven regel om, at projekter over 3 mio. kr. ikke bliver finansieret af AMFF. Denne regel er efter sigende etableret på grund af de relativt begrænsede midler i fonden, og fordi det strategiske udvalg gerne vil sprede midlerne på så mange projekter som muligt. Enkelte interviewpersoner fremhæver dog en udfordring forbundet med dette, som består i, at fx store interventionsstudier, som efterspørges i strategien, ofte er langvarige og dermed dyre. Når der er en uformel beløbsgrænse i det strategiske udvalg, kan det være vanskeligt at få godkendt interventionsstudier.

De interviewede forskere mener i den forbindelse, at barrieren primært drejer sig om, at der generelt er for få ressourcer til området og ikke, at der er en uformel beløbsgrænse. Et interventionsstudie af høj kvalitet vil eksempelvis kunne lægge beslag på op mod halvdelen af puljen i en ansøgningsrunde, hvilket ifølge interviewpersonerne ville betyde, at der vil være andre mål fra strategien, der ikke ville blive opfyldt.

Fondens tilgang til ansøgningerne og de begrænsede ressourcer gør det ifølge interviewpersonerne vanskeligt at opbygge nye miljøer, og nye miljøer kan være en forudsætning for i sidste ende at kunne opfylde alle mål i den nationale strategi. Generelt er der blandt de interviewede forskere en oplevelse af, at fondens midler bliver færre, bl.a. fordi der ind imellem tildeles yderligere ressourcer til NFA fra fondens bevilling øremærket til et bestemt strategisk område.

4.3.3 Andre finansieringskilder

Miljøerne prøver selvsagt at finde andre finansieringsformer, fordi det opleves som utrygt og usikkert at være afhængig af AMFF. Velliv er en af de fonde, som inddrages, men Velliv har en anden agenda end den nationale strategi og den klassiske arbejdsmiljøforskning. Velliv kræver eksempelvis, at forskningen er rettet mod små- og mellemstore private virksomheder. Hvis flere miljøer retter sig mod denne fond eller andre fonde med andre kriterier, så bliver sandsynligheden for at opfylde den nationale strategi mindre. Andre forskningsfonde vil have andre kriterier, der skal opfyldes for at opnå finansiering end den nationale strategi for arbejdsmiljøforskning. Det betyder, at projekter bevilliget af andre fonde ikke nødvendigvis ligger inden for den nationale strategi og dermed ikke bidrager til strategiens udmøntning.

I den forbindelse peger en interviewperson på, at der i de sidste årtier er sket en skævvridning i finansieringen af forskningen, som i større grad skal foregå på et konkurrenceudsat marked. Hvis det i stigende grad er markedets efterspørgsel, som dikterer, hvad der forskes i, er det dermed ikke sikkert, at den bedrevne forskning understøtter den nationale strategi. Generelt er der ifølge interviewpersonerne meget få fonde, der er interesserede i at finansiere arbejdsmiljøforskning. Når arbejdsmiljøforskningen bliver afhængig af andre finansieringskilder, så kan der opstå en skævvridning, fordi der er flere fonde, der eksempelvis interesserer sig for psykosocialt arbejdsmiljø, mens det omvendt kan være vanskeligt at finde fonde, der vil finansiere forskning i muskel- og skeletbesvær (MSB).

4.3.4 Beskæftigelsesministeriets forskningspulje

BM har en forskningspulje, men det er ikke en pulje, som forskningsmiljøer kan søge midler fra. Puljen skal derimod ansøges pr. stedfortræder. Det vil sige, at det er BM, STAR eller AT, der søger midler fra puljen til et projekt, som de efterfølgende kan placere på en forskningsinstitution, der varetager selve udførelsen af projektet. Når der er tale om arbejdsmiljøprojekter, vil projekterne ofte blive lagt hos NFA. Det samme gælder for AT's midler til undersøgelser. Disse puljer kan ikke søges, men forsknings- og analyseinstitutioner kan foreslå undersøgelser og håbe på, at undersøgelsen bliver lagt på deres institution.

Et hovedbudskab fra de interviewede forskere er, at de ikke oplever, at den brede nationale strategi er fulgt op af øgede finansieringsmuligheder, hvilket gør muligheden for at udmønte strategiens mål mindre.

4.4 Det institutionelle set-up

Der er etableret et relativt stort set-up i forbindelse med den nationale strategi. Forskningsmiljøer, interessenter og ministeriets og AT's fagkontorer har bidraget til udformningen af strategien. Dernæst er der et tilsvarende set-up, der skal medvirke til udmøntningen af strategien. Inddragelsen af alle centrale aktører i både udformningen og udmøntningen bidrager til ejerskab og kendskab, som antages at medføre forskningsprojekter, der kan opfylde strategiens overordnede mål om et sundere arbejdsmiljø.

4.4.1 NFA's særlige rolle

NFA har en særlig rolle i arbejdsmiljøforskningen i Danmark, idet NFA er BM's sektorforskningsinstitution. Rollen indebærer, at NFA har en særlig forpligtelse til at sikre, at den nationale strategi udmøntes i konkret forskning. NFA's særlige rolle afspejler sig i, at NFA's forskningsstrategi følger den nationale forskningsstrategi.

NFA modtager årligt en finanslovsbevilling, som sikrer, at der drives arbejdsmiljøforskning i Danmark. NFA er dog som andre forskningsmiljøer afhængig af ekstern finansiering, da finanslovsbevillingen ifølge interviewpersonerne kun dækker husleje og drift. En del af de eksterne midler får de ved at søge AMFF på linje med andre forskningsinstitutioner. De modtager endvidere midler fra BM's forskningspulje og fra AT's forskningsmidler.

Ud over disse finansieringskilder søger NFA også forskningsfinansiering i mange andre fonde; fx er EU en stor bidrager til arbejdsmiljøforskningen, men AMFF er fortsat den største enkeltstående bidrager til NFA's forskning. Projekterne, der finansieres af andre fonde, opfylder som beskrevet i afsnit 4.3 ikke nødvendigvis den nationale strategi. Ifølge interviewpersonerne er NFA ligesom de andre interviewede forskningsmiljøer bekymrede over at være afhængige af bevillinger fra AMFF og er derfor til stadighed på udkig efter andre finansieringskilder.

4.4.2 NFA's formaliserede udmøntning af strategiens mål

AMFF er NFA's vigtigste finansieringskilde. For at sikre, at der altid er ansøgninger klar til AMFF's ansøgningsfrister, har NFA professionaliseret og systematiseret deres ansøgningsprocesser. De har etableret et flow og et årshjul, der sikrer, at der altid er projekter i pipeline og altid er færdige ansøgninger til AMFF's to årlige ansøgningsfrister. I dette flow indgår systematisk inddragelse af interessenterne. Interessenterne, dvs. arbejdsmarkedets parter, deltager i stående følgegrupper, der diskuterer projektidéer, projektansøgninger og projekternes resultater. På den måde har NFA's forskere

sikret sig inddragelse og en relevansvurdering, inden en ansøgning bliver sendt afsted.

Derudover har NFA opprioriteret at få deres resultater overgivet til praksis. Dette har de bl.a. gjort ved at have særlige impact-konsulenter (Research-to-practice-konsulenter (R2P)) ansat, som forskningsgrupperne kan indkøbe til at få deres viden ud på arbejdspladserne. Disse konsulenter har specialiseret sig i at oversætte videnskabelige resultater til konkrete tiltag på arbejdspladserne. Ud over R2P-konsulenterne deltager NFA's forskere i forskellige fora i AT og i departementet, og har løbende møder med interessenterne. NFA har endvidere en kommunikationsafdeling, der på forskellig måde prøver at nå de mennesker, det drejer sig om, nemlig i sidste ende lønmodtagerne på de danske arbejdspladser.

NFA er således helt central for udmøntningen af den nationale strategi, og det er et ansvar, som ledelsen tager på sig. NFA har bidraget til udformningen af strategien og er i gang med at implementere strategien i den måde, de organiserer deres forskning på.

4.4.3 Strategiens betydning for NFA

Ifølge interviewpersonerne har strategien fra 2020 betydet en omlægning af forskningen. Der har skullet findes en ny balance mellem den meriterende forskning, der kræver kontinuitet og stabilitet, og det tiltagende fokus på implementering og samfundsmæssig impact via fx det tætte samarbejde med interessenterne. Det betyder ifølge interviewpersonerne fra NFA en nødvendig intern styring af, hvilke forskningsidéer der bliver til egentlige forskningsansøgninger.

Afhængigheden af ekstern finansiering og forpligtelsen over for udmøntningen af strategien betød også ændringer i kompetenceprofilerne hos forskerne. Ifølge interviewpersonerne blev der tilbudt efteruddannelse i den forbindelse. I forskningsgrupperne er der endvidere en relativ stor andel løstansatte forskere, som er afhængige af eksterne forskningsmidler, hvis ansættelsen skal opretholdes. Dette billede genkendes også fra de andre interviewede forskningsmiljøer.

NFA er langt hen ad vejen udmøntningen af den nationale strategi. NFA har ansvaret, og de påtager sig det. NFA har siden strategiens lancering arbejdet på at dreje deres samlede forskningsarbejde på en måde, så det matcher strategien. Det ses tydeligt i forhold til interessentinddragelsen og til at få skabt metoder, hvorpå viden kan nå ud til praksis.

4.4.4 Mange centrale aktører

Udover NFA's særlige rolle har flere andre institutioner, udvalg og miljøer indgået i både etableringen af strategien og i udmøntningen af strategien. Nedenfor er disse listet¹¹:

- NFA
- Andre forskningsmiljøer, herunder AMK'erne
- Arbejdsmiljørådet
- BM's fagkontor vedrørende arbejdsliv
- AT's fagkontorer, der både melder ind med behov for viden og er brugere af den forskningsbaserede viden
- Følgegrupper i forbindelse med før, under og efter forskningsprojekter. I følgegrupperne kan typisk indgå arbejdsmarkeds parter, det relevante BFA, arbejdsmiljøprofessionelle og eventuelt andre forskere
- AMFF's tre udvalg – to faglige og et strategisk udvalg
- AMFF's sekretariat, der er placeret i AT
- Branchefællesskaberne for Arbejdsmiljø.

Der er således opbygget et institutionelt set-up, der skal sikre, at den vedtagne nationale strategi indeholder de temaer, som interessenter og forskningsmiljøer anser som centrale.

Udmøntningen af strategien er ligeledes forsøgt sikret via inddragelsen af de centrale aktører. Her spiller særligt AMFF's strategiske udvalg en central rolle, idet det er dette udvalg, der er i sidste ende afgør, om en forskningsansøgning ligger inden for strategiens mål. I det strategiske udvalg sidder 8 personer, som repræsenterer arbejdsmarkedets parter, mens formanden for udvalget er AT's vicedirektør. Formanden har selv stemmeret som kan benyttes i tilfælde af, at der opstår uenigheder, hvilket ifølge interviewpersonerne dog meget sjældent sker.

Endelig er brobygningen mellem viden og praksis indbygget i dette set-up ved, at der i forbindelse med bevillinger forudsættes, at de relevante parter fra arbejdsmarkedet er blevet hørt undervejs, og det af forskningsansøgningen fremgår, hvordan forskerne vil sikre, at den generede viden når ud til praksis.

¹¹ Der kan sagtens være flere. Dette er blot de institutioner og miljøer, der er blevet nævnt i interviewene.

4.4.5 Udfordringer med dette set-up

I interviewene med de centrale aktører fremhæves nogle udfordringer med dette set-up:

Danmark er et lille land, og arbejdsmiljøforskning er et relativt lille miljø. Det betyder, at det langt hen ad vejen er de samme forskere og interessenter, der sidder i de forskellige udvalg og følgegrupper. Det betyder, at det er de samme personer, der giver input til strategien og til konkrete forskningsprojekter, der udarbejder de videnskabelige vurderinger af ansøgninger, som vurderer, om ansøgninger er inden for strategien, og om projektet har chance for at nå ud til arbejdspladserne.

Denne "fætter-kusine-fest", som en interviewperson beskriver det, kan gøre det vanskeligt for andre og anderledes miljøer at få deres temaer, metoder og projekter gjort relevante. Ifølge interviewpersonerne er der en tendens til, at der bliver prioriteret klassisk arbejdsmiljøforskning med brug af kvantitative metoder og et epidemiologisk blik. Nye og anderledes metoder kan have svært ved at gå igennem udvalgene i AMFF.

4.4.6 Arbejdsmarkedets parter har stor rolle i udmøntningen

Arbejdsmarkedets parter spiller ifølge interviewpersonerne en stor rolle i udmøntningen af strategien. Dette er selvsagt helt afgørende, da netop arbejdsmarkedets parter har den direkte linje til praksis og de udfordringer, praksis oplever med arbejdsmiljøet. Ligeledes kan arbejdsmarkedets parter bidrage til brobygningen til praksis, når der foreligger ny viden. Udfordringen er ifølge interviewpersonerne, at eftersom arbejdsmarkedets parter både kan indgå i eksempelvis følgegrupper, i BFA'erne, i Arbejdsmiljørådet og i det strategiske udvalg i AMFF, kan der ofte blive tale om en forhandling mellem arbejdsgiverorganisationer og lønmodtagerorganisationer snarere end en vurdering af projekterne i forhold til kvalitet og strategi. Derudover er repræsentanterne fra interesseorganisationerne ofte selv professionelle fra organisationers hovedkontorer og kan derfor være langt væk fra arbejdspladserne. Denne udfordring påpeges af de interviewede interessenter selv.

Det strategiske udvalg er et politisk forhandlingsrum, hvor mange dagsordener er med til at afgøre, hvilke projekter der vælges. Parterne i det strategiske udvalg har ifølge dem selv ofte et forudgående kendskab til nogle af de ansøgte forskningsprojekter, fordi de som interessenter allerede er blevet inddraget i udarbejdelsen af projektet. Inddragelsen af interessenterne er formaliseret i NFA ligesom AMK'erne har tradition for dette.

I interviewene fremhæves således, at selvom der er mange tiltag, der skal sikre inddragelse, så bidrager de selvsamme tiltag til, at det kan være vanskeligt for nye miljøer at byde ind.

I interviewene fremhæves en anden udfordring, der ikke nødvendigvis løses gennem det institutionelle set-up. Som beskrevet er der tale om en bred strategi, og det institutionelle set-up er lagt an på, at den strategiske styring i forhold til strategien primært skal foregå i det strategiske udvalg. Det strategiske udvalg har til formål at fordele forskningsbevillinger i henhold til strategien, men udvalgets handlemuligheder i forhold til at 'styre' er betinget af den samlede pulje af indkomne ansøgninger, som bliver godkendt i de faglige udvalg. En interviewperson fremhæver, at selvom vedkommende i lang tid eksempelvis har efterspurgt og ønsket projekter om særlige emner (fx myndighedsregulering), er der ikke indkommet ansøgninger om dette emne, hvorfor det ikke har været muligt at styre forskningen derefter.

4.4.7 Ansøgninger sætter rammen for udmøntningen

Udmøntningen af strategien er afhængig af, om de indkomne ansøgninger rummer en vis bredde i ansøgte emner og metoder. Udmøntningen af strategien kan ifølge interviewpersonerne begrænses af, at de projekter, der når til det strategiske udvalg, fortsat er fra de etablerede miljøer, der ofte søger om projekter med klassiske tilgange og om de sædvanlige emner. Dertil skal lægges, at det strategiske udvalg ikke har overblikket over den samlede arbejdsmiljøforskning og heller ikke har mulighed for at påvirke, hvilke forskningsansøgninger der bliver sendt til AMFF.

4.5 Brobygning mellem forskning og praksis

Den nuværende strategi har som mål, at arbejdsmiljøforskningen skal have en større indflydelse ude på arbejdspladserne. Den viden, der genereres, skal være relevant og praktisk anvendelig, ligesom eksisterende viden i højere grad skal mobiliseres og udbredes, så virksomheder og øvrige aktører bliver i stand til at handle, samarbejde og forebygge på et vidensbaseret grundlag. I denne forbindelse lægger strategien vægt på betydningen af forskning i implementering og udbredelse af interventioner, som skal medvirke til at sikre, at den genererede viden kan omsættes til praksis og have en samfundsmæssig effekt. Flere interviewpersoner fremhæver spørgsmålet om brobygning mellem forskning og praksis som centralt, og på tværs af interviewene kan identificeres to tematikker, som vedrører det.

4.5.1 Inddragelse af praksis i forskningsprojektet

Den første tematik handler om brobygning i forbindelse med inddragelse af praksis både før, under og efter et projektforsløb, fra undfangelse af idéen til afleveringen af resultaterne til praksis. I strategien nævnes det, at forskningen ikke blot skal drives af forskernes egne idéer og ønsker ('push-faktorer'), men også af virksomhedernes behov for viden ('pull-faktorer'). Et gennemgående synspunkt blandt interviewpersonerne er, at det er vigtigt at inddrage interessenter og praktikere, ikke blot undervejs i et projekt, men også i forbindelse med udarbejdelsen af selve projektidéen som en måde at sikre en høj grad af praksisrelevans.

Det øgede fokus på inddragelse har haft betydning for, hvordan særligt de store miljøer sikrer sig denne inddragelse. Inddragelsen er eksempelvis formaliseret i NFA og til dels i de arbejdsmedicinske klinikker, som har procedurer for og etablerede arbejdsgange til sikring af dette. Flere interviewede forskere fortæller eksempelvis også om, at deres forskningsprojekter som udgangspunkt altid tager form i dialog med eksempelvis med brancheorganisationer, virksomhedsnetværk eller konkrete arbejdspladser, hvorfor det falder dem naturligt at inkorporere elementer omkring brobygning og interessentinddragelse i deres projekter.

Trods det øgede fokus på inddragelse er der dog fortsat aktører på interessentsiden, som efterspørger en mere systematiseret opsamling af erfaringer fra arbejdspladserne, der kan føde ind i forskningsprojekterne. Hvorvidt den systematiserede opsamling er en opgave, som skal varetages af virksomheder eller brancheorganisationer i et formaliseret samarbejde mellem praktikere, interessenter og forskerne eller af en national enhed dedikeret til opgaven, er dog et åbent spørgsmål.

En formalisering af det forberedende arbejde til en forskningsansøgning kræver et miljø af en vis størrelse, da det er ressourcekrævende. Dette er etableret hos NFA og enkelte af de arbejdsmedicinske klinikker, men ikke hos de mindre forskningsmiljøer og formentlig slet ikke hos forskningsmiljøer, der ikke har tradition for at søge AMFF. Ifølge interviewpersonerne er det særligt interessentinddragelsen, der kan være vanskelig for miljøer, der ikke er vant til dette. Hvor inddragelsen af arbejdsmarkedets parter før, under og efter et forskningsprojekt opleves som en naturlig del af forskningen i arbejdsmiljø for de etablerede miljøer, kan det virke ekskluderende for nye miljøer, der ikke har dette samarbejde med parterne internaliseret (som én interviewperson formulerer det) i udviklingen af et forskningsprojekt.

Selvom interessentinddragelsen er et vigtigt punkt i strategien, fordi det er en måde at sikre forskningsprojekter, der er relevante for arbejdspladser i Danmark, kan interessentinddragelsen samtidig opleves som ekskluderende for mindre og nye forskningsmiljøer og dermed være en barriere for udmøntningen af strategien.

4.5.2 Vidensmobilisering

Den anden tematik handler om brobygning i forhold til vidensmobilisering og systematisk udbredelse og formidling af viden. Hvor den første tematik handlede om at sørge for, at den bedrevne forskning er praksisrelevant, handler den anden tematik om at sørge for, at den generede viden bliver bredt ud og omsat til konkret handling i praksis.

Strategien har en ambition om mobilisering af viden og om at gøre forskningsbaseret viden tilgængelig og handlingsrettet for arbejdsmiljøaktører. Strategien fremhæver, at både forskere og interessenter hver især kan bidrage til mobiliseringen af viden, hvor forskerne eksempelvis kan inkorporere diverse formidlingsaktiviteter i projekterne.

De interviewede aktører fremhæver alle vigtigheden af i højere grad at arbejde systematisk med formidling, udbredelse og mobilisering af viden, men det forekommer ikke desto mindre at være uklart, hvordan denne opgave løftes bedst.

4.5.3 Ansvar for brobygningen

Flere interviewede aktører beskriver, hvorledes NFA er særligt dygtige til at formidle og mobilisere viden gennem brug af forskellige medier og platforme. De interviewede aktører fra NFA fremhæver selv, hvorledes de har arbejdet med at udvikle deres interne arbejdsgange på området, og de har eksempelvis ansat 'research-to-practice'-konsulenter internt, som de enkelte forskere kan tilkøbe til deres projekter.

Interviewpersoner fra andre miljøer fremhæver dog i denne sammenhæng, at NFA grundet deres størrelse og volumen samt deres grundbevilling som sektorforskningsinstitut giver dem særlige og bedre forudsætninger for at kunne arbejde systematisk med formidling og omsætning af viden til praksis. Mindre forskningsmiljøer er meget afhængige af kontinuerlige bevillinger for overhovedet at kunne opretholde sig selv. Intern kapacitetsopbygning med etablering af tværgående funktioner med fokus på formidling forekommer ikke at være en realistisk mulighed for dem.

For de mindre miljøer består formidlingen for det meste af interessentinddragelse i følgegrupper samt planlagte formidlingsaktiviteter på projekterne såsom konferencer, webinarer, workshops eller opslag på sociale medier.

Ifølge flere interviewpersoner har dette dog gennem tiden vist sig ikke at være tilstrækkeligt. En interviewperson beskriver eksempelvis, hvorledes forskningen gennem årene har genereret store mængder af viden, som på trods af følgegrupper, forskningens planlagte formidlingsaktiviteter og øvrige tiltag aldrig er kommet ud på arbejdspladserne.

På tværs af interviewene forekommer der således at være enighed om et behov for et større fokus på formidling og vidensmobilisering, men samtidig uklarhed om, hvordan denne opgave løftes bedst. Hvorvidt det er en opgave for forskerne, for branchefællesskaberne, for AMFF, for dem alle i fællesskab eller for en helt anden aktør, er således et åbent spørgsmål.

Flere interviewpersoner argumenterer dog for, at der tilsyneladende mangler 'et led' i forhold til at få båret den genererede viden ud på arbejdspladserne. Ifølge denne gruppe af interviewpersoner har hverken forskerne, branchefællesskaberne eller AMFF alene de tilstrækkelige kompetencer eller økonomiske rammer til at løfte denne opgave, hvorfor de efterspørger en fælles aktør eller national enhed med rammer til at dedikere sig til denne opgave.

4.6 Opsamling – Strategiens betydning for forskningen

Ifølge de adspurgte aktører har den nationale strategi stor betydning for arbejdsmiljøforskningen i Danmark. Flere interviewpersoner fremhæver, at strategien gennem tiden har formået at flytte forskningen. Som eksempel fremhæver flere, hvorledes forskning i kemisk arbejdsmiljø på arbejdspladser udgik som målsætning i den forrige strategi fra AMFF, hvilket førte til en reducere af mængden af den type forskning. Flere fremhæver videre, hvorledes den forrige strategi også rettede fokus på forskning om virkemidler i arbejdsmiljøarbejde, hvilket omvendt førte til en stigning i den type forskning, og at flere forskningsmiljøer tog emnet op i deres arbejde.

4.6.1 Strategiens evne til at flytte arbejdsmiljøforskningen

Ifølge interviewpersonerne består strategiens evne til at flytte forskningen primært af to ting. Først og fremmest består den i, at NFA's interne strategi baserer sig på den nationale strategi, og at NFA's mål- og resultatkontrakter i høj grad styres efter den. Som sektorforskningsinstitut er NFA den største forskningsmæssige aktør på området i Danmark, og gennem indflydelse på NFA's interne strategi og virke har den nationale strategi således stor betydning for arbejdsmiljøforskningen i Danmark.

For det andet er AMFF's interne strategi og opslag om forskningsansøgninger baseret på den nationale strategi. Flere forskningsmiljøer er helt eller delvist afhængige af bevillinger fra AMFF, og flere interviewede aktører oplever at have svært ved at finde finansiering til deres forskning andre steder. Den nationale strategi har således også betydning for arbejdsmiljøforskningen i Danmark gennem dens indflydelse på AMFF's strategi og virke.

Flere interviewpersoner beskriver i den sammenhæng, hvordan de over tid har oparbejdet en tilgang til måden at udarbejde forskningsprojekter på, som 'helt naturligt' og 'selvfølgelig' passer ind i strategiens mål såvel som i AMFF's strategi, opslag og bevillingspraksis. Flere interviewpersoner beskriver i denne forbindelse, at de som udgangspunkt ikke forholder sig synderligt til hverken den nationale strategi eller AMFF's opslag, ud over at de ved lanceringerne orienterer sig i dem for at sikre sig, at deres forskningsområde fortsat er repræsenteret.

4.6.2 Strategiens mange mål

Strategiens betydning for forskningen er førhen blevet særligt mærkbar og synlig for interviewpersonerne i forbindelse med ændringer eller justeringer i strategien. Som eksempel nævner flere interviewpersoner tilfælde, hvor forskningsområder, som førhen var prioriterede, helt udgik, eller tilfælde, hvor nye kom til. De interviewede forskere forholder sig overordnet positivt til den nuværende strategis bredde, da en bred strategi ifølge dem tillader en større grad af fleksibilitet og bottom-up-drevet forskning, hvor det er forskernes idéer, som er drivende for forskningen.

Flere interviewpersoner peger dog på, at der med tanke på den nuværende strategis bredde også er grænser for dens indflydelse. Interviewpersoner fra både de faglige og det strategiske udvalg i AMFF beskriver eksempelvis, at det i udvalgsarbejdet kan være svært for dem at styre efter strategien, eftersom den er så bred, at næsten samtlige indsendte ansøgninger kan siges at passe ind i den. Flere interviewpersoner peger ligeledes på, at der med en bred strategi uden konkrete måltal er sandsynlighed for, at ikke alle prioriterede områder afdækkes lige godt. Og dette særligt, når der samtidig er et begrænset antal forskningsmidler at søge såvel som et begrænset antal forskningsmiljøer til at søge dem.

Den nuværende strategi har ingen målbare succeskriterier, og derfor er det som sådan umuligt at afgøre, hvorvidt strategiens mål samlet set opfyldes. Når først AMFF har bevilliget midler til et forskningsprojekt, er der endvidere ingen systematisk opsamling på projekternes resultater, hvorfor det også er svært at afgøre, hvorvidt den forskning, der finansieres, reelt bidrager til strategiens forskellige målsætninger relateret til et sundere arbejdsmiljø i Danmark.

4.6.3 Strategiens efterspurgte forskningsområder

Nogle interviewpersoner peger på, at der for nuværende er efterspurgte forskningsområder som er nævnt i strategien, som den bevilligede og hidtil bedrevne forskning ikke adresserer. Spørgsmålet om, hvordan det bedst sikres, at områderne fremadrettet adresseres, er der dog forskellige synspunkter på blandt de interviewede aktører.

Nogle fremhæver, at det bedst adresseres ved, at de etablerede miljøer enten selv optager de nye områder eller i højere grad inviterer andre forskere ind som samarbejdspartnere på deres projekter. Andre fremhæver en idé om i højere grad at tiltrække nye forskningsmiljøer til selv at byde ind på de nye områder i arbejdsmiljøforskningen, om end flere peger på, at dette forekommer at være urealistisk givet de nuværende økonomiske rammer for arbejdsmiljøforskningen. Nogle aktører fremhæver endvidere det synspunkt, at de nuværende økonomiske rammer for forskningen betyder, at tiltrækning af nye miljøer kun kan ske på bekostning af etablerede miljøer, som for nuværende er afhængige af midler fra fonden. Andre fremhæver i stedet muligheden for, at opslagene fra AMFF kunne udformes som flerårige forskningsprogrammer med fokus på specifikke temaer som en mulig måde at styre forskningen til over tid at komme rundt om alle temaerne. Spørgsmålet om, hvordan det bedst sikres, at alle områderne i den nuværende, brede strategi adresseres, og hvorvidt dette eksempelvis kræver en justering af strategien, af AMFF's opslag eller af mængden forskningsmidler, er der således meget forskellige synspunkter på blandt de interviewede aktører.

4.6.4 Strategiens fokus på brobygning og relevans

Strategien fra 2020 har fokus på, at den viden, der allerede eksisterer, samt den nye viden, der produceres, når ud på arbejdspladserne. Strategien har ligeledes fokus på, at de forskningsprojekter, der sættes i gang, er relevante for arbejdspladserne, så virksomheder og øvrige aktører bliver i stand til at handle, samarbejde og forebygge på et vidensbaseret grundlag.

Inddragelsen af arbejdsmarkedets interessenter er formaliseret på NFA og til dels på de større AMK, som har procedurer for og etablerede arbejdsgange til at sikre relevansen af en forskningsidé samt en sikring af, at den producerede viden udbredes. NFA har derudover ansat R2P-konsulenter og har en kommunikationsafdeling til rådighed, hvilket de mindre miljøer selvsagt ikke har.

De mindre miljøer har sædvanligvis ikke de samme muligheder og vil derfor typisk inddrage interessenterne via fx følgegrupper. Nye forskningsmiljøer, der søger AMFF, har sandsynligvis ikke en tradition for inddragelsen og måske derfor heller ikke netværket til denne inddragelse af interessenterne. Dette fokus på brobygning kan derved fremstå som en barriere for de små og for de nye miljøer, som ligeledes efterspørges i strategien.

Interviewpersonerne er derudover enige om, at inddragelsen af arbejdsmarkedets parter ikke i sig selv er en garanti for, at den producerede viden gør gavn på arbejdspladserne. Den producerede viden skal oversættes, og den skal udbredes på de rele-

vante arbejdspladser. På tværs af interviewene forekommer der således at være enighed om et behov for et større fokus på formidling og vidensmobilisering, men samtidig uklarhed om, hvordan denne opgave løftes bedst.

4.6.5 Strategiens varighed

Afslutningsvis er det værd at fremhæve, at en strategi af lang varighed kan være en fordel med tanke på at bevare og opbygge forskningsmiljøer, omend en langvarig strategi samtidig indebærer en risiko for potentielt at ekskludere temaer, som ikke var kendte eller prioriteret i 2020. Nytilkomne problemfelter kan således blive overset. Enkelte af interviewpersonerne påpeger eksempelvis, at der er emner, som den nuværende strategi, trods sin bredde, alligevel ikke omfatter tilstrækkeligt. Ifølge de forskellige interviewpersoner er der en række temaer, der tilsyneladende i mindre grad kommer igennem AMFF, hvilket kortlægningen bekræfter.



Dokumentation

5 Data og metode

Fokus for denne rapport er at tilvejebringe viden, der kan bidrage til en vurdering af, om Den Nationale Strategi for Arbejdsmiljøforskning skal justeres. Overordnet har vi i evalueringen set på, om udmøntningen af Den Nationale Strategi er i tråd med strategiens ambitioner og målsætninger.

Evalueringen benytter og kombinerer både kvantitative og kvalitative elementer og bygger særligt på to datakilder:

- Kortlægning – baseret på ansøgninger
- Kvalitative interviews med udvalgte aktører.

Derudover har vi set på, hvordan BM's egne strategier, herunder NFA's strategi for 2021-2024, AMFF's strategi for 2021-2023 og AMFF's opslag for 2021-2023, er i overensstemmelse med Den Nationale Strategi, samt hvilke andre fonde, ansøgere fra NFA har søgt. Vi har desuden set på, hvilken type af projekter som AT og BM har igangsat via deres egne forskningspuljer.

I det følgende beskrives indsamlingen og behandlingen af de to datakilder, som evalueringen af udmøntningen af strategien særligt bygger på.

5.1 Kortlægningen

Som en del af evalueringen af udmøntningen af strategien har vi lavet en deskriptiv analyse baseret på sammentællinger af, hvordan forskningsansøgninger til og bevilninger fra AMFF opfylder strategiens ambitioner og målsætninger, herunder hvordan de fordeler sig inden for de prioriterede områder og temaer.

For de bevilgede projekter har vi set på, hvordan de fordeler sig og opfylder målsætningerne inden for de fem strategisk prioriterede områder i strategien. De fem områder er: fundamentet for strategiens ambition, viden om sammenhæng mellem arbejdsmiljø og helbred, viden om virksomhedernes indsats og viden om implementering og udbredelse.

Da 'Fundamentet for strategiens ambition' dækker over en række strategiske målsætninger, som går på tværs af de tre evidensstyper (forskning i sammenhænge, forskning i virkemidler og forskning i implementering og udbredelse), har vi for de bevilligede projekter lavet en detaljeret opgørelse over, hvordan projekterne opfylder de forskellige målsætninger. Mere præcist har vi listet alle de bevilligede projekter og fastsat

nogle kriterier, der tager afsæt i strategiens prioriteringer og målsætninger. Herefter har vi gennemgået ansøgningsskemaet og projektbeskrivelsen for hver af de 53 undersøgelser og noteret ud for hvert kriterie, om undersøgelsen opfylder dette.

For de fagligt godkendte, men ikke bevilgede ansøgninger, har vi *ikke* lavet en detaljeret opgørelse over, hvordan de opfylder de strategiske målsætninger under 'Fundamentet for strategiens ambition', men hovedsageligt set på, hvordan de opfylder målsætningerne under de øvrige prioriterede områder.

5.2 Den kvalitative del

Evalueringen af udmøntningen består af to kvalitative dele:

- Interview med centrale aktører
- Et møde, hvor resultaterne af evalueringen blev præsenteret og debatteret.

5.2.1 Interviewpersoner

I alt har 13 centrale aktører deltaget i interview fordelt på:

- 7 forskere
- 4 administratorer
- 2 interessenter.

Forskerne er udvalgt ud fra kortlægningen, der har vist, hvilke miljøer der får flest forskningsmidler fra AMFF. Fire forskningsmiljøer er repræsenteret i interviewundersøgelsen.

Interessenter og administratorer er vanskelige at adskille. Det centrale har været at få indblik i bevillingspraksis i henholdsvis AMFF og BM's forskningspulje, da denne praksis er afgørende for udmøntningen af strategien. Bevillingspraksis påvirkes både af administratorerne og af interessenterne. Sidstnævnte er dog også repræsentanter for arbejdspladsen/virksomhedssynsvinklen og dermed vigtige i forhold til at sikre, at ny viden når ud til 'virkeligheden', som de selv siger.

5.2.2 Interviewtemaer

Interviewene har taget udgangspunkt i et antal overordnede spørgsmål, som er blevet specificeret og konkretiseret afhængig af interviewpersonen og personens rolle i udmøntningen af strategien:

- Hvordan oplever de forskellige aktører, det er lykkedes at få udmøntet strategien? Er der et match mellem forskningsmiljøernes ansøgninger, fonde og puljers strategier og den nationale strategi?
- Hvor oplever aktørerne, at det er lykkedes at udmønte strategien i konkret forskning, og hvad skyldes dette?
- Hvilke mangler oplever aktørerne i udmøntningen af strategien, og hvad skyldes disse mangler?
- Hvordan oplever aktørerne, at det er lykkedes at skabe en bro mellem arbejdsmiljøforskningen og praksis?
- Har de centrale aktører forslag til justeringer af strategien eller tiltag, der kan fremme den nuværende nationale strategi?
- Er der temaer, der mangler i den nuværende strategi?

5.2.3 Databehandling

Alle interviews er refereret og fælles og divergerende synspunkter er trukket frem. To forhold har været afgørende i forhold til behandlingen af og rapporteringen fra disse interview:

- Alle interviewpersoner og deres institutioner er blevet lovet anonymitet. Arbejdsmiljøforskningen udgør et lille forskningsmiljø, hvor mange kender hinanden. I forbindelse med evalueringen har det derfor været vigtigt at sikre et fortroligt rum. Det betyder også, at der ikke anvendes citater i afreporteringen.
- Synspunkterne i forhold til den nationale strategi samt AMFF's forvaltning af denne er forskellige, men følger ikke nogen klare linjer. Det er fx ikke sådan, at forskerne ser anderledes på strategien end interessenterne. Forskerne kan i lige så høj grad være uenige indbyrdes, som de kan være uenige med interessenterne.

I præsentationen af interviewene er der lagt vægt på at fremhæve essensen af interviewene og ikke, hvem og hvor mange der har sagt hvad i forbindelse med interviewene. Enkelte gange vil det dog blive præciseret, hvis der er tale om et synspunkt

fra en enkelt person, der fremhæves, eller hvis det fx kun er de interviewede forskere, der har et bestemt synspunkt.

5.2.4 Digitalt møde

På baggrund af kortlægningen af forskningen og interviewene med de centrale aktører er de forskellige synspunkter blevet samlet og præsenteret for 7 repræsentanter fra 5 forskningsmiljøer. Præsentationen af resultaterne skete på et digitalt møde, hvor de deltagende forskere reflekterede og kommenterede på evalueringens resultater.

Disse refleksioner indgår i afrapporteringen.

Litteratur

Arbejdsmiljøforskningsfonden 2021-2024. Arbejdsmiljøforskningsfondens strategi for forskning og udvikling i arbejdsmiljø 2021-2024. <https://amff.dk/strategi-og-baggrund/arbejdsmiljoeforskningsfondens-strategi-for-forskning-og-udvikling-i-arbejdsmiljoe-2021-2024/>

Arbejdsmiljøforskningsfonden (2021a). Arbejdsmiljøforskningsfonden indkalder ansøgninger til 1. ansøgningsrunde 2021.

Arbejdsmiljøforskningsfonden (2021b). Arbejdsmiljøforskningsfonden indkalder ansøgninger til 2. ansøgningsrunde 2021.

Arbejdsmiljøforskningsfonden (2022a). Arbejdsmiljøforskningsfonden indkalder ansøgninger til 1. ansøgningsrunde 2022.

Arbejdsmiljøforskningsfonden (2022b). Arbejdsmiljøforskningsfonden indkalder ansøgninger til 2. ansøgningsrunde 2022.

Arbejdsmiljøforskningsfonden (2023a). Arbejdsmiljøforskningsfonden indkalder ansøgninger til 1. ansøgningsrunde 2023.

Arbejdsmiljøforskningsfonden (2023b). Arbejdsmiljøforskningsfonden indkalder ansøgninger til 2. ansøgningsrunde 2023.

Arbejdstilsynet (2023). Aftale om en fremtidssikret arbejdsmiljøindsats og indsats mod social dumping. <https://at.dk/om-os/opgaver-og-strategi/aftale-2023/>.

Beskæftigelsesministeriet (2019). Aftale om en ny og forbedret arbejdsmiljøindsats og ordnede forhold på arbejdsmarkedet (bm.dk)

Beskæftigelsesministeriet (2020a). National strategi for arbejdsmiljøforskning. Oktober 2020

Beskæftigelsesministeriet (2020b) <https://bm.dk/media/15538/aftale-om-nye-nationale-maal.pdf>

Ekspertudvalget om udredning af arbejdsmiljøindsatsen (2018). Et nyt og forbedret arbejdsmiljø - Overvejelser og anbefalinger, september 2018.

Det Nationale Forskningscenter for Arbejdsmiljø (2021). Strategi for Det Nationale Forskningscenter for Arbejdsmiljø 2021-2024.

NFA (2024). NFA's forskningsdata. <https://nfa.dk/arbejdsmiljoedata/arbejdsmiljoe-i-tal/nfas-forskningsdata>.

Bilag 1 Overblik over genansøgninger i AMFF

I nedenstående tabel ses et overblik over antal ansøgninger og bevillinger i perioden 2021-2023. I alt modtog AMFF 278 ansøgninger i perioden, hvoraf 53 projekter fik bevilget tilskud fra fonden. Blandt de i alt 278 ansøgninger er 134 genansøgninger, hvilket svarer til 48 %. Derudover er 51 projekter blevet godkendt i enten Det Videnskabelige Arbejds miljøforskningsudvalg (DVU) eller Udvalget for Udvikling og Udredning (UUU), men er ikke blevet indstillet til bevilling af Det Strategiske Arbejds miljøforskningsudvalg (jf. Arbejds miljøforskningsfondens strategi og opslag for 2021-2023).

Bilagstabel 1.1 Antal ansøgninger i alt i perioden 2021-2023

Ansøgninger	Antal
Indsendte ansøgninger	278
Genansøgninger i alt	134
Bevilgede projekter	53
Genansøgninger blandt bevilgede projekter	33
Fagligt godkendte, men ikke bevilgede projekter	51

Kilde: Ansøgninger til AMFF.

Af sammentællingen fremgår det, at en stor del af de bevilgede projekter er genansøgninger. Ud af de 53 bevilgede projekter er 38 % førstegangsansøgninger, hvorimod 62 % er genansøgninger.

VIVÉ