

Vold og seksuelle overgreb stiger markant efter udbetalingsdage

VIDENSOVERBLIK

JANUAR 2025

Antallet af volds- og seksualforbrydelser stiger markant i dagene efter udbetaling af løn og overførselsindkomst. Det viser ny forskning fra ROCKWOOL Fonden. Stigningen skyldes bl.a. øget forbrug af alkohol og stoffer, og fører til pres på både politiet og hospitalsvæsenet.

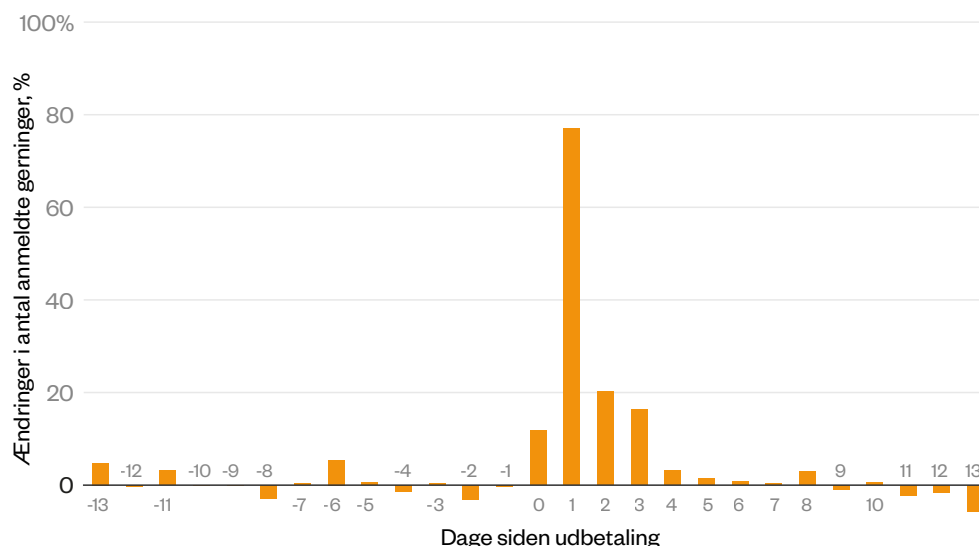
Størstedelen af lønmodtagere og modtagere af overførselsindkomst får udbetalt løn eller ydelser på den sidste hverdag i måneden. Og det kan ses i kriminalitetsstatistikkerne. Som figur 1 viser, leder udbetalingsdage til en stigning i antallet af anmeldelser om volds- og seksualforbrydelser på hele 77% – svarende til 46 ekstra anmeldelser – den efterfølgende dag. Kriminalitetsniveauet forbliver på et højere niveau i de efterfølgende dage, og stigningen reflekterer i høj grad kriminalitet begået om natten.

Resultaterne kommer fra et nyt studie fra ROCKWOOL Fonden, der har analyseret perioderne omkring de 192 udbetalingsdage, der har været mellem 2003 og 2018.

Udviklingen omfatter markante stigninger inden for alvorlig og personfarlig kriminalitet. Antallet af grove voldstilfælde vokser med over 40%, mens voldtægtsager øges med mere end 230%. Faktisk bliver ca. en fjerdedel af alle voldtægter i Danmark begået i de tre dage efter udbetaling af løn og ydelser.

Også andre former for lovovertrædelser viser en opadgående tendens - blandt andet stiger antallet af blufærdighedskrænkelser med næsten 190%.

Figur 1. Stigninger i antal anmeldte volds- og seksualforbrydelser omkring udbetalingsdage, %



Note: Figuren viser ændringen i antal anmeldte volds- og seksualforbrydelser pr. dag omkring udbetalingsdage og viser alene ændringer, der skyldes udbetalingsdage og altså ikke andre udsving i data. Data dækker samtlige udbetalingsdage i perioden 2003-2018.

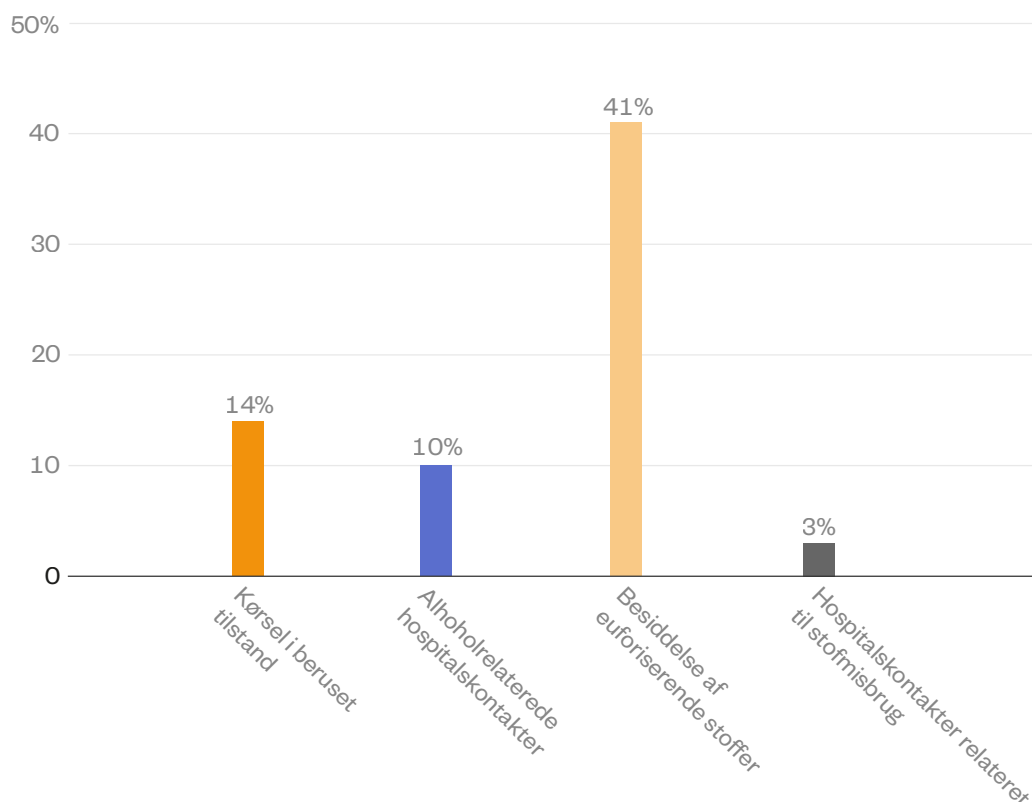
Kilde: Egne beregninger baseret på data fra Danmarks Statistik.

Højere forbrug af alkohol og stoffer og øget festadfærd

En af årsagerne til stigningen i kriminalitet efter udbetalingsdage findes sandsynligvis i et øget forbrug af alkohol og narkotika, samt en højere grad af festadfærd, fordi folk har fået penge på kontoen.

Mere konkret viser figur 2, at antallet af personer, der bliver taget i at køre spirituskørsel, stiger med 14%, antallet af hospitalskontakter med alkoholrelaterede diagnoser stiger med 10%, antallet af personer, der bliver taget for besiddelse af euforiserende stoffer, stiger med 41%, og antallet af hospitalskontakter grundet stofmisbrug stiger med 3% dagen efter udbetalingsdage.

Figur 2. Procentstigning i indikatorer for alkohol-og stofindtag efter udbetalingsdage



Note: Figuren viser den procentvise stigning dagen efter udbetalingsdage, som kan henføres til udbetalingsdagen i sig selv, alt efter område. Områderne dækker antal personer der sigtes for spirituskørsel, antal personer der har kontakt til hospitalet ifm. alkoholrelaterede diagnoser, antal anmeldelser der involverer ulovlig besiddelse af euforiserende stoffer og antal personer der har kontakt til hospitalet ifm. diagnoser relateret til stofmisbrug. Stigningen for hospitalskontakter relateret til stofmisbrug er ikke statistisk signifikant.

Kilde: Egne beregninger baseret på data fra Danmarks Statistik.

Alle medvirker til problematisk festkultur

Studiet viser, at det er folk fra alle sociale lag og indkomstgrupper, der medvirker til den øgede kriminalitet, og ikke kun dem, der med høj sandsynlighed mangler penge mod slutningen af måneden.

Antallet af volds- og seksualforbrydelser stiger fx for alle indkomstgrupper efter udbetalingsdage. Stigningen er klart størst for kontanthjælpsmodtagere, hvor antallet af volds- og seksualforbrydelser stiger med 4,5 per 100.000 personer. Men der er også klare stigninger for modtagere af andre offentlige ydelser (stigning på mellem 0,3 og 1,8 volds- og seksualforbrydelser per 100.000) samt

lønmodtagere og selvstændige (stigning på 0,6 volds- og seksualforbrydelser per 100.000).

Men da kontanthjælpsmodtagere udgør en relativt lille gruppe, forklarer de kun ca. 23% af den samlede stigning i kriminalitet efter udbetalingsdage. Det viser figur 3, som også viser, at størstedelen af stigningen – hele 48% – er forklaret af lønmodtagere og de selvstændige, fordi denne gruppe er langt større.

Tilsvarende ses stigninger i volds- og seksualforbrydelser for både personer med korte og med lange uddannelser, for både mænd og kvinder, og både for personer med og uden pletter på straffeattesten.

At stigningen går på tværs af alle sociale lag og indkomstgrupper, samt at kriminaliteten overvejende foregår efter midnat, tyder på, at mange tager i byen og fester efter udbetalingsdagen. Den højere koncentration af mennesker i nattelivet øger så antallet af problematiske og utrygge sociale interaktioner, hvilket i sidste ende fører til en stigning i vold og seksuelle overgreb.

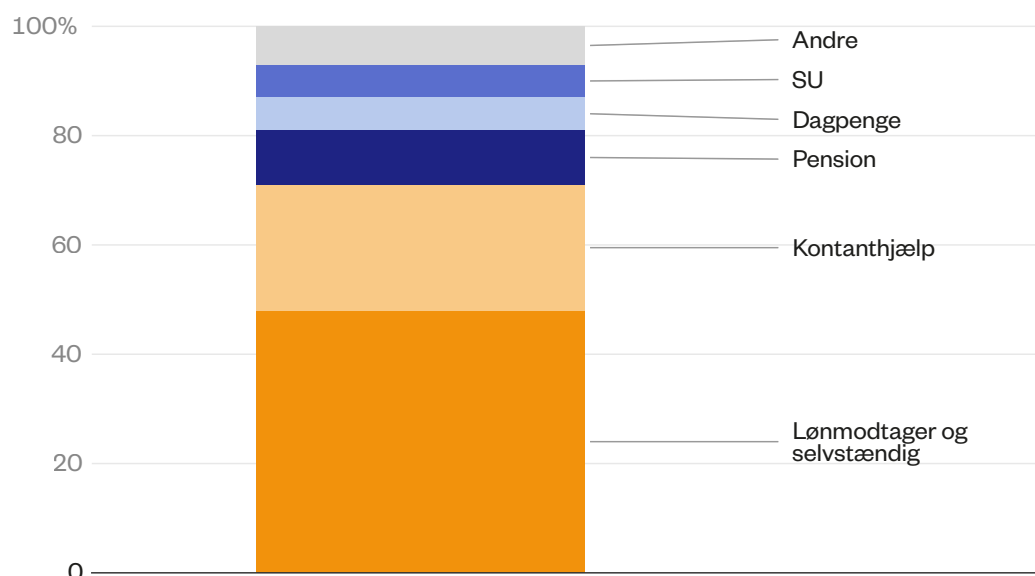
Pres på politi og sundhedsvæsen

Den dramatiske stigning i kriminaliteten i dagene efter udbetalingsdagen hver måned har store konsekvenser for både politi og sundhedsvæsen. Antallet af indlæggelser stiger markant, hvilket lægger pres på hospitalerne.

Og ud over det direkte pres på politiet i form af flere sager om volds- og seksualforbrydelser, ses presset på politiet også ved, at opklaringsraterne for andre forbrydelser, som fx tyveri, indbrud og røveri, falder de samme dage.

En måde at mindske presset på politibetjentene og sundhedspersonalet kunne være at indføre mere variation i, hvornår løn og overførsler bliver udbetalt. Det vil dels udjævne kriminaliteten over en længere periode, og måske endda mindske niveauet af kriminalitet helt overordnet, da den problematiske koncentration af mennesker i nattelivet sandsynligvis vil blive reduceret.

Figur 3. Forskellige gruppers bidrag til stigningen i volds- og seksualforbrydelser efter udbetalingsdag



Note: Figuren viser, hvor stor en procentdel af stigningen i antal anmeldte volds- og seksualforbrydelser dagen efter udbetalingsdage, der kan tilskrives gerningspersoner med forskellige indkomstgrundlag. Gruppen af andre dækker hovedsageligt over personer der ikke har nogen positiv indkomst i registrene og personer der hovedsageligt modtager formueindkomst.

Kilde: Egne beregninger baseret på data fra Danmarks Statistik.

Om studiet: "The Effect of Paydays on Violent and Sexual Crime Rates"

- Forskerne har brugt registerdata fra Danmarks Statistik til at analysere det daglige antal af anmeldt kriminalitet omkring de 192 udbetalingsdage mellem 2003 og 2018. Anmeldt kriminalitet referer både til anmeldelser og kriminalitet politiet har fået kendskab til på anden vis. Udbetalingsdage referer til den sidste hverdag i måneden, hvor størstedelen af lønmodtagere og personer på sociale ydelser får udbetalt løn og ydelser.
- Gerningspersoner referer til personer, der sigtes for anmeldt kriminalitet. Derfor er gerningspersoner kun identificeret for anmeldt kriminalitet, der leder til mindst en sigtelse. Hvis der er mere end én sigtelse, betragtes alle personer, der er sigtet. Der sigtes mindst en person for 68% af de volds- og seksualforbrydelser, der betragtes i studiet. Studiet betragter kun personer der er over den kriminelle lavalder.
- Oplysninger om hospitalskontakter kommer fra landspatientregisteret, hvor ICD-10 diagnosekoder bruges til at definere kontakter relateret til alkohol og stofmisbrug.
- For at identificere effekterne af udbetalingsdage kontrolleres der for typen af ugedag, hvilken måned det er, hvilket år det er, og om det er en særlig dag (Nytårsaften, Nytårsdag, Palmesøndag, Skærtorsdag, Langfredag, Påskedag, 2. Påskedag, Store Bededag, 1. Maj, Kristi himmelfart, Pinsedag, 2. Pinsedag, Grundlovsdag, Juleaften, Juledag). Resultaterne er således renset for udsving som skyldes disse andre typer af dage og reflekterer således alene effekten af udbetalingsdagen.
- Når effektstørrelser er angivet i procent, er de udregnet i procent af det gennemsnitlige kriminalitetsniveau 14 dage før udbetalingsdage. Bemærk at niveauet af visse typer af kriminalitet er lavt, hvilket leder til store procentvise stigninger (fx rapporteres der i gennemsnit 1,2 voldtægter 14 dage før udbetalingsdage).

Forskningen bag

Mikkel Mertz (2025) The Impact of Paydays on Violent and Sexual Crime Rates. *ROCKWOOL Fondens Forskningsenhed, Study paper Nr. 239*

Videnoverblik fra ROCKWOOL Fonden Forskning

Videnoverblik fra ROCKWOOL Fondens Forskningsenhed (ISSN 1396-1217) udgives for at informere offentligheden om resultaterne af den løbende forskning i enheden.

Videnoverblikket er ikke ophavsretligt beskyttet og må frit citeres eller kopieres med fornøden kildeangivelse.

Du kan se andre udgivelser fra forskningsenheden på:
www.rockwoolfonden.dk/forskning