



Folketingets Miljø- og Fødevareudvalg
Christiansborg
1240 København K

J.nr. 2024 - 7032
Den 9. august 2024

Miljøministerens besvarelse af spørgsmål nr. 998 (MOF alm. del) stillet 28. juni 2024 efter ønske fra Jette Gottlieb (EL).

Spørgsmål nr. 998

”Der ønskes en orientering angående blandingszoner i Københavns havn og i farvandet ud for København, dvs. omfattende udledninger, der stammer fra aktiviteter i København, herunder i regi af By & Havn. For hver blandingszone bedes oplyst:

- hvornår er den etableret?
- hvilke hjemler er anvendt som grundlag for etableringen?
- hvilke konkrete udløb er der fra hvilke kilder, hvor stor udstrækning har zonen og hvilke målepunkter findes (ønskes angivet på en tegning)?”

Svar

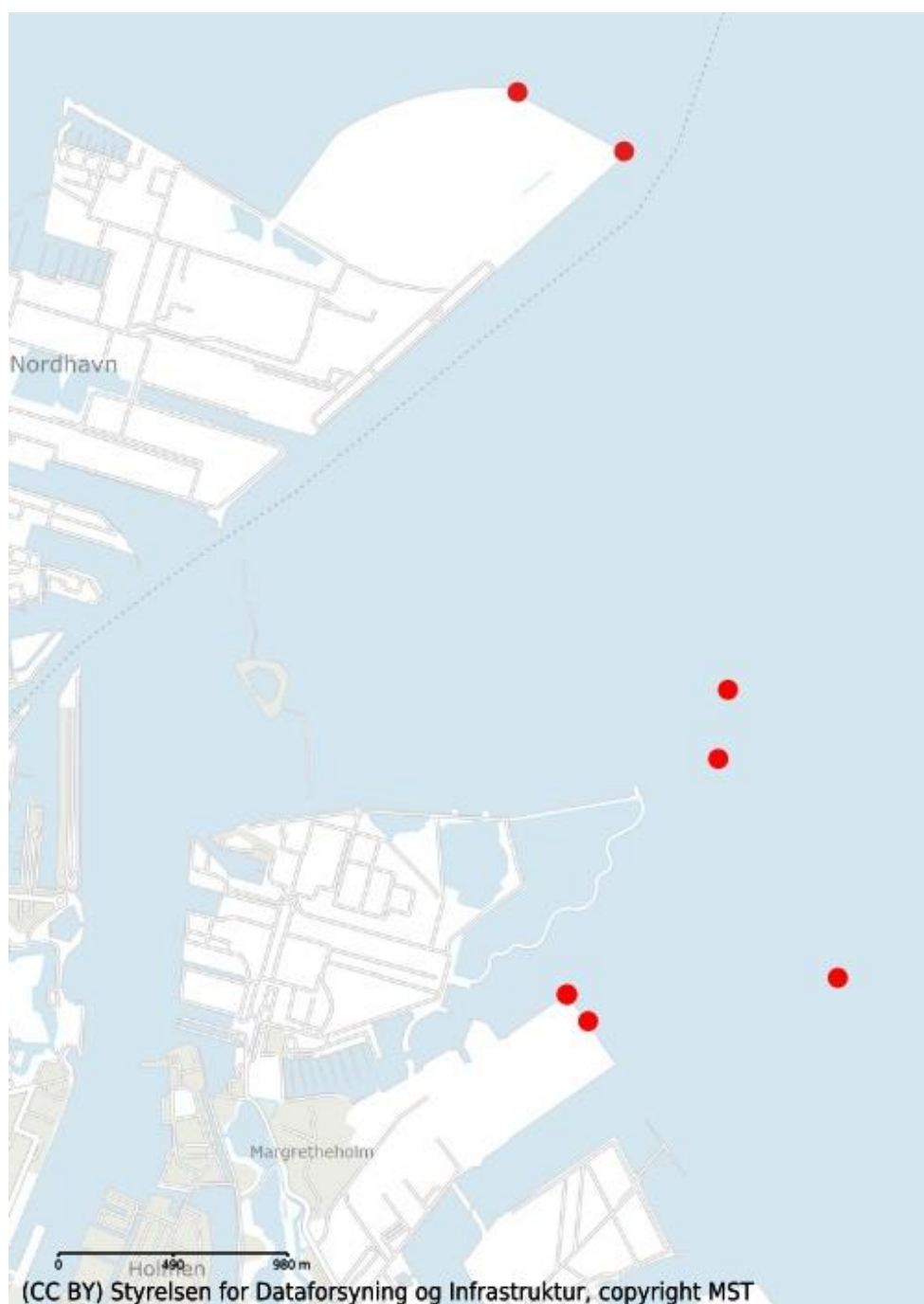
Spørgsmålet har været forelagt Miljøstyrelsen, der oplyser følgende:

”Miljømyndigheder har ifølge Miljøstyrelsens oplysninger udpeget blandingszoner omkring udledningpunkter for i alt otte udledninger til Københavns Havn og farvandet ud for København.

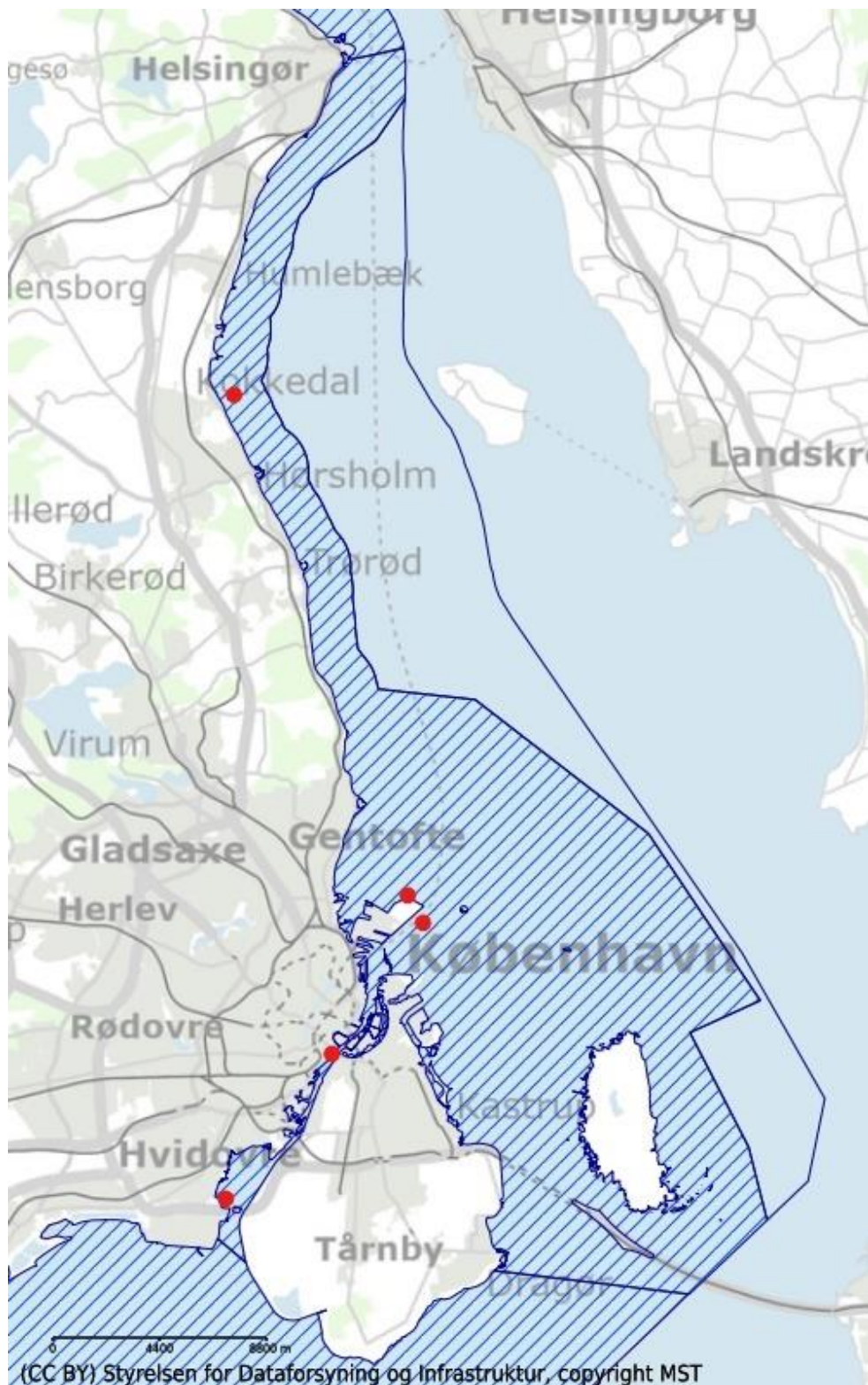
Udpegning af blandingszonerne er i alle tilfælde sket med hjemmel i § 8 i bekendtgørelse nr. 1433 af 21. november 2017 om krav til udledning af visse forurenende stoffer til vandløb, søer, overgangsvande, kystvande og havområder.

Udledningpunkterne er vist på kortet i figur 1. Oplysninger om de enkelte udledere, de ansvarlige miljømyndigheder, udledningpunkternes koordinater og blandingszonernes udstrækning og udpegningstidspunkt fremgår af tabel 1.

Miljøstyrelsen overvåger som en del af den nationale overvågning af vandmiljøet forekomsten af miljøfarlige forurenende stoffer på udvalgte lokaliteter i blandt andet kystvandet ”Nordlige Øresund”, som strækker sig fra Dragør i syd til Helsingør i nord. Den nationale overvågning er tilrettelagt med henblik på at tilvejebringe et generelt overblik over miljøtilstanden i vandområderne og følge udviklingen heri, og omfatter generelt ikke målinger i forbindelse med konkrete udledninger. Målepunkterne i kystvandområdet ”Nordlige Øresund” er vist på kortet i figur 2.



Figur 1. Placering af otte udledningspunkter i Københavns Havn og farvandet ud for København omkring hvilke miljømyndigheden har udpeget en blandingszone. Udledningspunkterne for to udledninger fra Amager Ressourcecenter er sammenfaldende.



Figur 2. Placering af det nationale overvågningsprograms målepunkter for miljøfarlige forurenende stoffer i kystvandområdet "Nordlige Øresund" (det skraverede område mellem Dragør i syd og Helsingør i nord).

Tabel 1. Blandingszoner i udpeget i Københavns Havn og farvandet ud for København (kystvandområdet "Nordlige Øresund").

Udleder	Miljømyndighed	UTM X	UTM Y	Blandingszonens udstrækning	Blandingszonens udpegning
Amager Ressourcecenter (procesvand)	Miljøstyrelsen	728330	6177614	Cirkel med radius for arsen 28 m, thallium 26 m, kobolt 24 m, nikkel 22 m, zink 21 m, bly og sølv 19 m, kviksølv 18 m, cadmium 17 m, kobber og molybdæn 16 m samt krom, antimon og vanadium 15 m.	2013
Amager Ressourcecenter (røggaskondensat)	Miljøstyrelsen	728330	6177614	Cirkel med radius for arsen og thallium 22 m, kobolt 21 m, sølv 19 m, nikkel 16 m, bly, cadmium, kobber, zink, vanadium og molybdæn 15 m samt krom, kviksølv og antimon 14 m.	2013
Amagerværket (HOFOR)	Københavns Kommune	728419	6177501	Cirkel med radius for arsen og kobolt 15 m.	2016
BIOFOS A/S, Renseanlæg Lynetten	Københavns Kommune / Miljøstyrelsen	728971	6178614	Tin 23 m, PFOS 145 m, pyren 29 m, bisphenol A 222 m, 17- β -østradiol 23 m.	2020
BIOFOS A/S, Renseanlæg Damhusåen	Københavns Kommune / Miljøstyrelsen	729478	6177685	Tin 25 m, PFOS 114 m, pyren 51 m, bisphenol A 48 m, 17- β -østradiol 52 m.	2020
Kalvebod Miljøcenter, Nordhavnsdeponiet	Miljøstyrelsen	728553	6181201	Halvcirkel med radius for generelt kvalitetskrav for arsen, barium, bly og cadmium 5 m, for krom, nikkel, selen, vanadium og zink 1 m. Halvcirkel med radius for maksimumkoncentration for arsen, barium, bly, cadmium, kviksølv og nikkel 1 m, for zink 5 m og for kobber 10 m.	2020
Lynetteholm	Københavns Kommune	729012 (ikke endeligt fastsat)	6178907 (ikke endeligt fastsat)	Flouranthen 1 m, pyren 5,7 m, benz(a)anthracen 3,9 m, chrysen 1,9 m, benz(bjk)fluoranthren 0,6 m, benz(a)pyren 0,4 m, dibenz(a,h)antracen 0,6 m, arsen 4,1 m, barium 10 m, bly 1,1 m, cadmium 3,2 m, krom IV 0,3 m, kobber 14 m, kviksølv 0,5 m, nikkel 0,5 m, vanadium 0,2 m, zink 4,9 m	2022
BESIX-MTH JV IS	Københavns Kommune	728095	6181450	Bor 15 m, barium 13 m, kobber 17 m, zink 40 m	2024

»