

RUTE 11 MELLEM VARDE OG KORSKRO

Bidrag til besvarelse af høringsvar Notat vedr. padder og midlertidige paddehegn

Anlægsarbejde på eller i nærheden af yngle- og rastesteder for padder

Der gennemføres følgende afværgetiltag for udførelsen af anlægsarbejdet ved etablering af nedenstående to typer af afskærmning for padder:

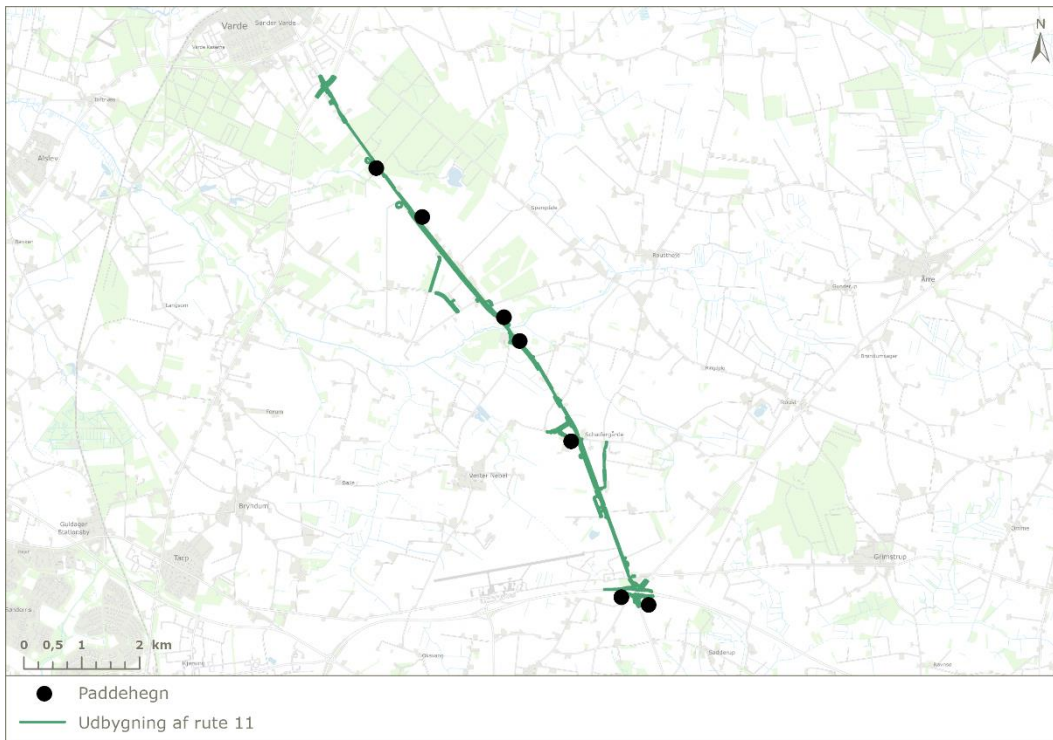
- 1) Der opsættes paddehegn omkring arbejdsarealer, hvor det vurderes, at padder kan vandre ind på arbejdsarealerne. Dette gøres for at undgå forsætligt drab, jævnfør habitatdirektivets artikel 6 /1/ og artsfredningsbekendtgørelsen /2/. Paddehegn etableres og føres tilsyn med efter Vejdirektoratets vejregler /3/. Se specifikation og kort nedenfor, der viser hvor paddehegn placeres. Paddehegn etableres i god tid før anlægsarbejdets start i perioden primo oktober til primo marts. Anlægsarbejde på arealer med paddehegn må startes i april. Hegnet udformes, så det slutter helt tæt ved jorden og det skal være minimum 40 cm højt (da der ikke findes springfrø i området /4/). Overkanten udformes så padderne forhindres i at forcere hegnet. Paddehegn må ikke være tilgroet med vegetation. Strækninger med hegn etableres med U-formede afslutninger, der leder padderne ud på de uberørte arealer.
- 2) Der etableres jordramper i forbindelse med paddehegnene på lokaliteter hvor der foretages anlægsarbejde indenfor registrerede yngle- og rastesteder for bilag IV arter eller levesteder for fredede arter. Jordramperne etableres på den side af paddehegnet, der skal være arbejdsareal, så rampen leder padderne op over hegnet og ud af arbejdsarealerne. Ramperne etableres med en overkant, der flugter med paddehegnet, så de sikrer at padder bevæger sig ud af anlægszonen men ikke ind. Jordramper placeres med 20 m afstand med en lav hældning i minimum anlæg a = 2 på lokaliteterne 18 og 19. Jordramperne må ikke være tilgroet med vegetation. Der føres tilsyn med jordramperne hver måned.
- 3) Bygherrer skal udarbejde en procedure, der sikrer, at deres tilsynsførende samt entreprenører og personale i marken er bekendt med foranstaltningerne i vilkåret, samt dokumentere at det implementeres.

Paddehegnene i punkt 1 har til formål at beskytte padder fra at bevæge sig ind på arbejdsarealerne fra yngle- og rastesteder for padder på bilag IV og levesteder for fredede padder. Der i det nedenstående taget højde for, at våd natur hvor der er fundet padder, kan være rastesteder for padder og dermed skal der også etableres paddehegn på disse strækninger. Derudover er der kun indtegnet paddehegn de steder hvor padderne har en vandringsmulighed mellem deres opholdssteder og anlægsarbejdet. Derfor er der ikke indtegnet paddehegn på de strækninger hvor padderne har en vandringsbarrierer, så som veje eller landbrugsareal. Oversigten over paddehegnene kan ses i nedenstående tabel.

Tabel 1: oversigt over de lokaliteter hvor der er fundet padder, samt en oversigt over hvilke lokaliteter der er tegnet paddehegn ved

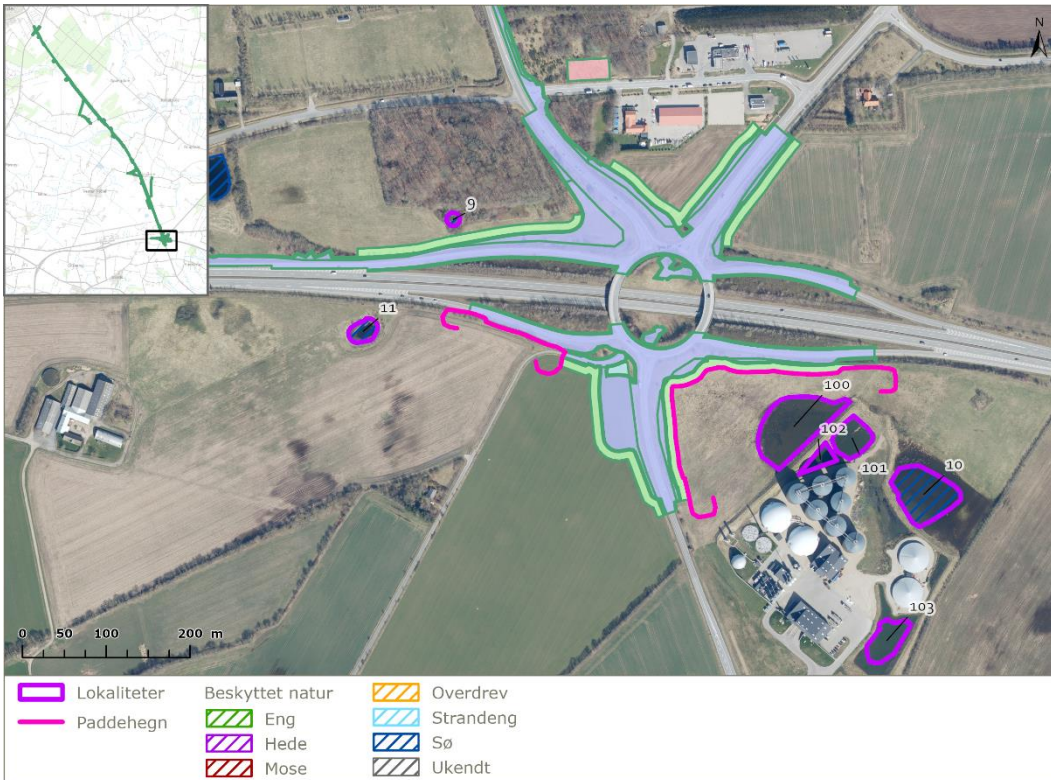
Lokalitet nr.	Naturtype	Fredede paddearter registreret	Potentiel ynglelokalitet	Paddehegn
1	Sø	Butsnudet frø	+	Paddehegn tegnet

2	Sø	Butsnudet frø	+	Ingen hegn fordi der kun bygges på den anden side af vejen
4	Sø	Butsnudet frø	+	Paddehegn tegnet
5	Sø	Lille vandsalamander	+	Paddehegn tegnet
6	Sø	Brun frø (juv.)	-	Paddehegn tegnet
10	Sø	Skrubtudse (haletudse)	+	Paddehegn tegnet
11	Sø	But/spidssnudet frø, lille vandsalamander (han)	+	Paddehegn tegnet
12	Mose	Butsnudet frø	+	Paddehegn tegnet
13	Eng	Brun frø	-	Paddehegn tegnet
15	Eng	Brun frø	-	Ingen hegn fordi der kun bygges på den anden side af vejen
16	Eng	Butsnudet frø	-	Ingen hegn fordi der kun bygges på den anden side af vejen
18	Eng	Butsnudet frø	-	Paddehegn tegnet
19	Eng	Brun frø	-	Paddehegn tegnet
23	Mose	Brun frø, Skrubtudse	-	Ingen hegn fordi der er en vej mellem lokaliteten og anlægsarbejdet
24	Mose	Butsnudet frø	+	Paddehegn tegnet



Figur 1: Oversigtskort over de strækninger der skal opsættes paddehegn på udvidelsen af Rute 11, hver prik indikere en strækning med paddehegnet. Det enkelte paddehegn strækker sig ofte over flere lokaliteter med paddefund.

De nedenstående figurer viser de enkelte strækninger hvor paddehegn skal etableres. Da mange af lokaliteterne hvor der er fundet padder, ofte ligger tæt eller op ad hinanden, dækker paddehegnene ofte en strækning med flere lokaliteter hvor der er fundet padder. Derfor er der færre antal paddehegn end der er lokaliteter. Alle paddehegn er indtegnet med en U-formet afslutning.



Figur 2: De sydligste strækninger med paddehegn, omkring lokalitet 11, 10, 100, 101, 102 og 103



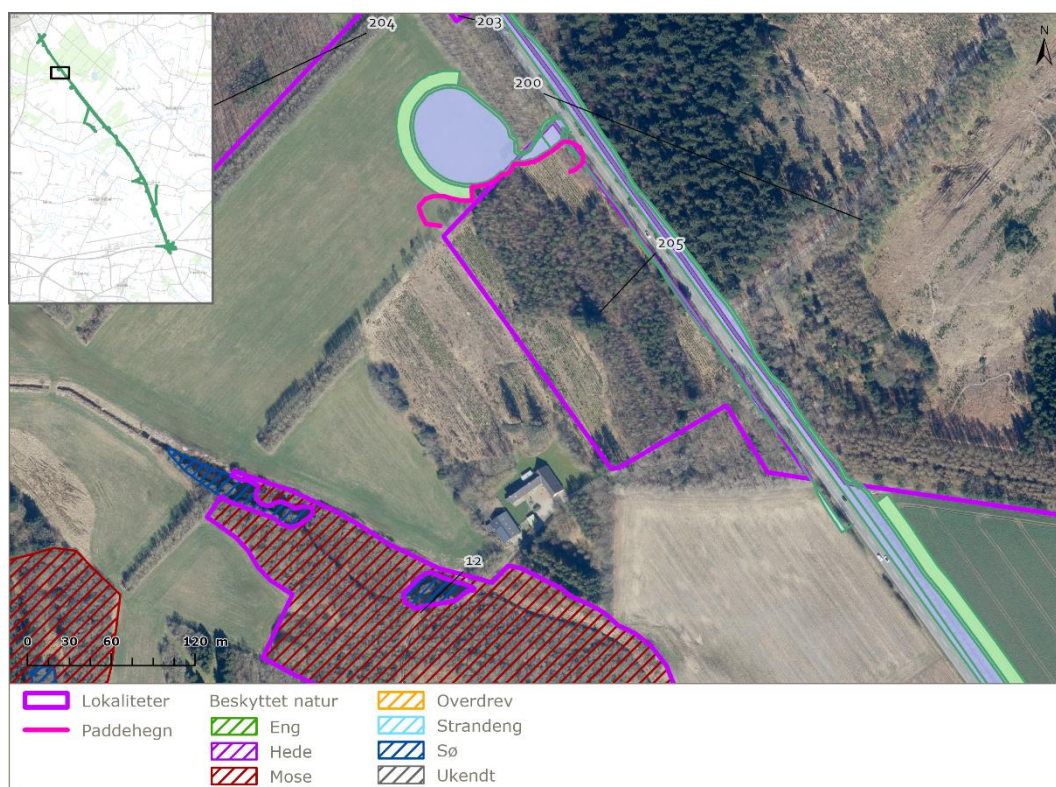
Figur 3: Strækninger med paddehegn omkring lokalitet 5 og 6



Figur 4: Strækninger med paddehegn omkring lokalitet 20, 4, 26, 19, 13 og 18. Jordramper skal etableres ved paddehegnet ved lokalitet 18 og 19, der går igennem beskyttet fugtig eng, der strækker sig langs et vandløb.



Figur 5: Strækninger med paddehegn omkring lokalitet 1 og 24



Figur 6: Strækninger med paddehegn omkring lokalitet 12. Da arter af brune frøer kan vandre mellem 500 og 1000 m, er der her tegnet paddehegn omkring det anlægsarbejde der ligger ca. 280 m væk.

Referencer:

- /1/ EU Rådets direktiv af 21. maj 1992 om bevaring an naturtyper samt vilde dyr og planter (92/43/EØF).
- /2/ Bekendtgørelse om fredning af visse dyre- og plantearter og pleje af tilskadekommet vildt BEK nr. 521 af 25/03/2021.
- /3/ Vejdirektoratet 2015. Nye ynglesteder for padder og firben ved anlæg af veje. Best practice for bilag IV-arter.
https://www.vejdirektoratet.dk/api/drupal/sites/default/files/publications/nye_ynglesteder_for_padder_og_firben_ved_anlg_af_veje.pdf
- /4/ Staalsen E. V. 2021 (rev.), Novana overvågning af Springfrø, besøgt d. 8. januar 2024.
<https://novana.au.dk/arter/arter-2012-2017/padder-og-krybdyr/springfroe>