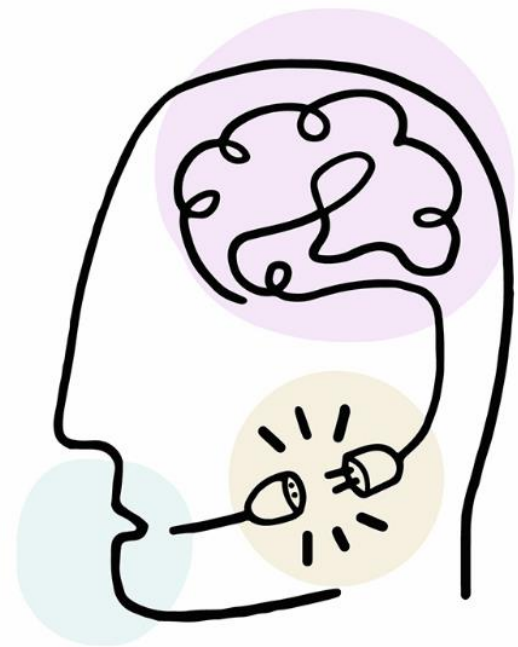




Rehabilitering efter afasi



”(...)Men det er en frygtelig ting, at man pludselig ikke kan kommunikere. En dag vågner du op og indser, at du har mistet din evne til at tale eller forstå andre”.

Dr. Nicoletta Biondo,, University of California, Berkeley



Peter Meyer
65 år (stroke 2017)
International Koordinator,
Tradium
Studievejleder
Viceinspektør
Lærer

Førtidspension



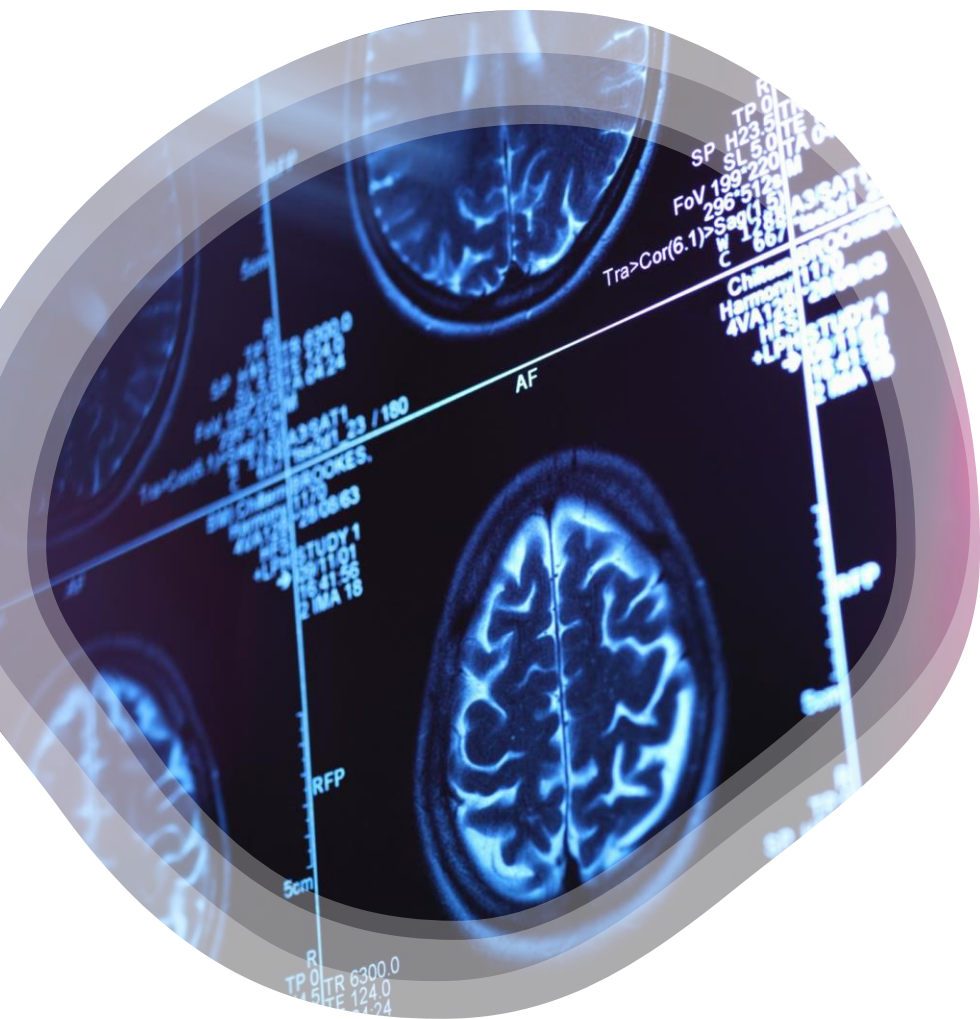
Kenneth Bremer
56 år (stroke 2018)
International og national
handel, salg, marketing og
distribution af musik-, lyd-, lys-
og sceneoptrædende udstyr.
Forskellige bestyrelsesposter
Et stort skaleret
erhvervsnetværk

Førtidspension



Yago Bundgaard
51 år (stroke 2019)
Undervisningsdirektør,
Aarhus Tech
Retor , Langkaer Gymnasium
Gymnasielærer

Førtidspension



Afasi

Mennesker med afasi har svært ved at er tale, forstå, læse og skrive.

- Flere end 4.600 danskere om året har afasi efter stroke (Flachs et al., 2015).
- + personer efter andre erhvervede hjerneskader (ulykker, andre sygdomme)
- 43.000 personer har afasi i Danmark (0,6% i Danmark)
- Det skønnes, at for 30-40 % er tilstanden kronisk

Psykiske reaktioner efter afasi

44% af personer med afasi får angst efter stroke i modsætningen til **15-33% uden afasi** (Morris et al., 2017).

Det er **7,5 gange** mere sandsynligt, at personer med afasi oplever **depressive symptomer** end dem uden afasi (Zanella et al., 2022).

43-70% af personer med afasi får depression i modsætning til **31% uden afasi** efter stroke (Kristo & Mowll, 2022; Hackett et al., 2014).

Afasi er en voldsomt invaliderende tilstand, som nedsætter den ramtes evne til at:

- **gennemføre uddannelse**
- **vende tilbage til arbejde**
- **at deltage i sociale sammenhænge (fx jul, fødselsdag)**



Vores virkelighed med rehabilitering efter afasi

- Aarhus Kommune bevilliger 30 timer til logopædtræning (tale- pædagog) i alt
- Rehabiliteringsperioden er meget kort, derefter starter jobafklaring
- Vedligeholdende logopædi er vigtigt, fordi sproget går tilbage

Største taleforbedringer ses, når man modtager træning imellem 2-4 timer pr. Uge
Normal dansk praksis er 45 min.

Største forbedringer på sprogproduktion ses når de timer leveres over 3-5 dage pr. uge
Normal dansk praksis er 1 dag om ugen

Der er ingen effekt på sprogforståelsen, hvis der gives < 3 timer pr. uge eller < 3 dage pr. uge

Hvad siger forskning omkring omfang af afasibehandling?

Det skal være intenst og mange timer.

(jf. The REhabilitation and recovery of peopLE with Aphasia after StroK E (RELEASE) Collaborators, 2022, i Stroke)

Anke

Mennesker med fysiske handicap tilbydes **vedligeholdende** fysioterapi livslangt.

Mennesker med afasi tilbydes **ikke vedligeholdende** logopæd-træning.

Vi mener, at menneske med afasi bør ligestilles med mennesker med fysiske handicap efter sygdom eller ulykke.

- Fysioterapi hører under "Sundhedsloven"
- Logopæd-træning hører under "Lov om Specialundervisning for Voksne"



Løsning

Lang sigt:

Afasi-gruppen håber, at logopæd-træning skal høre til i "Sundhedsloven". Ikke i "Lov om Specialundervisningen for voksen".

- STUK er meget interesserede i undervisningen med børn og unge, men ikke så interesserede rehabilitering.
- Logopæd-træningen kan varetages af landets Kommunikationscentre eller af private aktører.
- Henvisning til ordningen kan ske via egen læge eller fagprofessionelle – ikke via kommunale visitationsmøder.

Kort sigt:

Finansloven kan bevillige ressourcer til træning for menneske med afasi

- Et forsøgsprojekt inkl. evaluering
- Logopædi i både privat og offentlig regi
- Henvisning til ordningen kan ske via egen læge eller fagprofessionelle – ikke via kommunale visitationsmøder.
- Økonomi:
 - 4300 mennesker med afasi (10 % af ramte) får 50 logopædtimer á 500 kr./t → 100 millioner
 - 1000 mennesker med afasi for 50 logopædtimer á 500 kr./t → 25 millioner

TAK



Info@afasi-gruppe.dk
info@kennethbremer.dk
violvej16@gmail.com
yago@stavtrup.net

Birgitte Hysse Forchhammer , Ph.D.

Direktør, Hjernesagen

hysse@hjernesagen.dk

Jytte Kjærgaard Isaksen, Lektor

Det Humanistiske Fakultet

Institut for Kultur- og Sprogvidenskaber

jisa@sdu.dk