



FORETRÆDE OM LOKALE PERSPEKTIVER PÅ UDFORDRINGER MED DIGER

Kulturdvalget, Christiansborg



Vi søger foretræde for Kulturudvalget.

Med udgangspunkt i vedhæftede notat, hvor udfordringerne med etablering af diger på landet er beskrevet nærmere, vil Henrik Nielsen præsentere en konkret case samt de benspænd man lokalt er stødt ind i, i Horsens kommune.

Samtidig præsenteres resultater fra en spørgeskemaundersøgelse foretaget blandt vores medlemmer i foråret 2021.

Afslutningsvis peges på anbefalinger for det videre arbejde.

NOTAT – UDFORDRINGER MED ETABLIERING AF DIGER PÅ LANDET

Museumsloven foreskriver, at der ikke må foretages ændringer i tilstanden af jord- og stendiger, mens Bekendtgørelse om beskyttede sten- og jorddiger beskriver, at det omfatter alle diger, der fremgår af det såkaldte 4 cm kort. Et kort, der senest er revideret udgave 1992.

Problemet er, at mange lodsejere oplever, at de får besked på at genetablere diger, som er fjernet, i flere tilfælde ofte af en tidligere ejer. Da digerne ikke er tinglyste, og kortmaterialet først de seneste år er digitaliseret, har lodsejerne haft minimale chancer for at opdage det. Digerne kan være ændret af forskellige årsager, men oftest er der tale om et skel af jord, som er helt eller delvist fjernet for at sammenlægge lodder, så forvalterne ikke skal bruge unødige ressourcer i markarbejdet.

Problemet er ikke, at digerne skal genetableres, men at mulighederne for at lave alternative diger er fraværende. Dels på grund af en manglende konkret vurdering af digernes værdi, dels på grund af for få værktøjer. Langt de fleste lodsejere, ønsker dispensation til at lave et alternativt dige, der passer bedre ind i det nuværende landskab, og som kan sikre både effektiv markdrift og biodiversitet. Det kan lade sig gøre samtidig med, at hensynet til kulturhistorien også vægter højt.

Løsningen er at skabe bedre muligheder for at lodsejere i samarbejde med kommunerne kan finde holdbare løsninger, der både tilgodeser kulturværdien i landskabet, biodiversiteten og arbejdet i det åbne land. Med de mål vi skal indfri, er det netop vigtigt, at vi fjerner så mange barrierer som muligt, og det kan vi bedst gøre sammen.

En større værktøjskasse kan gøre myndighedsbetjeningen nemmere og på den måde fjerne de bureaukratiske benspænd og sætte kreativiteten fri i de konkrete sager, som ellers vil skabe konflikter i det åbne land. Dertil vil ændringerne skabe bedre muligheder for formidling af kulturhistorien samtidig med, at erstatningsdiger netop tilgodeser natur, biodiversitet, friluftsliv, klima osv.

I en rundspørge med besvarelser fra 617 lodsejere på Fyn og i Østjylland er der i udbredt grad opbakning til at etablere alternative diger, så længe det bliver gjort velovervejet og tager de rigtige hensyn til både kultur og natur. Se vedlagte resultater. Det væsentligste argument imod vores forslag til at ændre tilgangen er, at de udpegede diger har kulturel værdi for landskabet. Men den nuværende beskyttelse, der altovervejende refererer til et kort fra 1992, var en midlertidig foranstaltning. Den skulle kun gælde, indtil amterne fik kortlagt de diger, der har en væsentlig kulturhistorisk værdi. Det skete bare aldrig. Der er gjort gentagende forsøg på at løse opgaven fra kulturministre gennem tiden, men det er endnu ikke lykket at finde en model, der effektivt kan få genetableret diger, så ønsket med loven kan opfyldes.

Vi anbefaler at indkalde alle relevante parter i en arbejdsgruppe, der skal anbefale, hvilke værktøjer, der er behov for, så vi opnår målet. I vores perspektiv kan der laves små ændringer til lovgrundlaget, der sammen med flere værktøjer giver myndighederne bedre rammer til i samarbejde med lodsejere at finde de bedste løsninger lokalt, der både har værdi for kulturen og biodiversiteten.

KORT 1 – VEJLEDNINGSBREV FRA HORSENS KOMMUNE SENDT TIL HENRIK
NIELSEN D. 31/08-2023

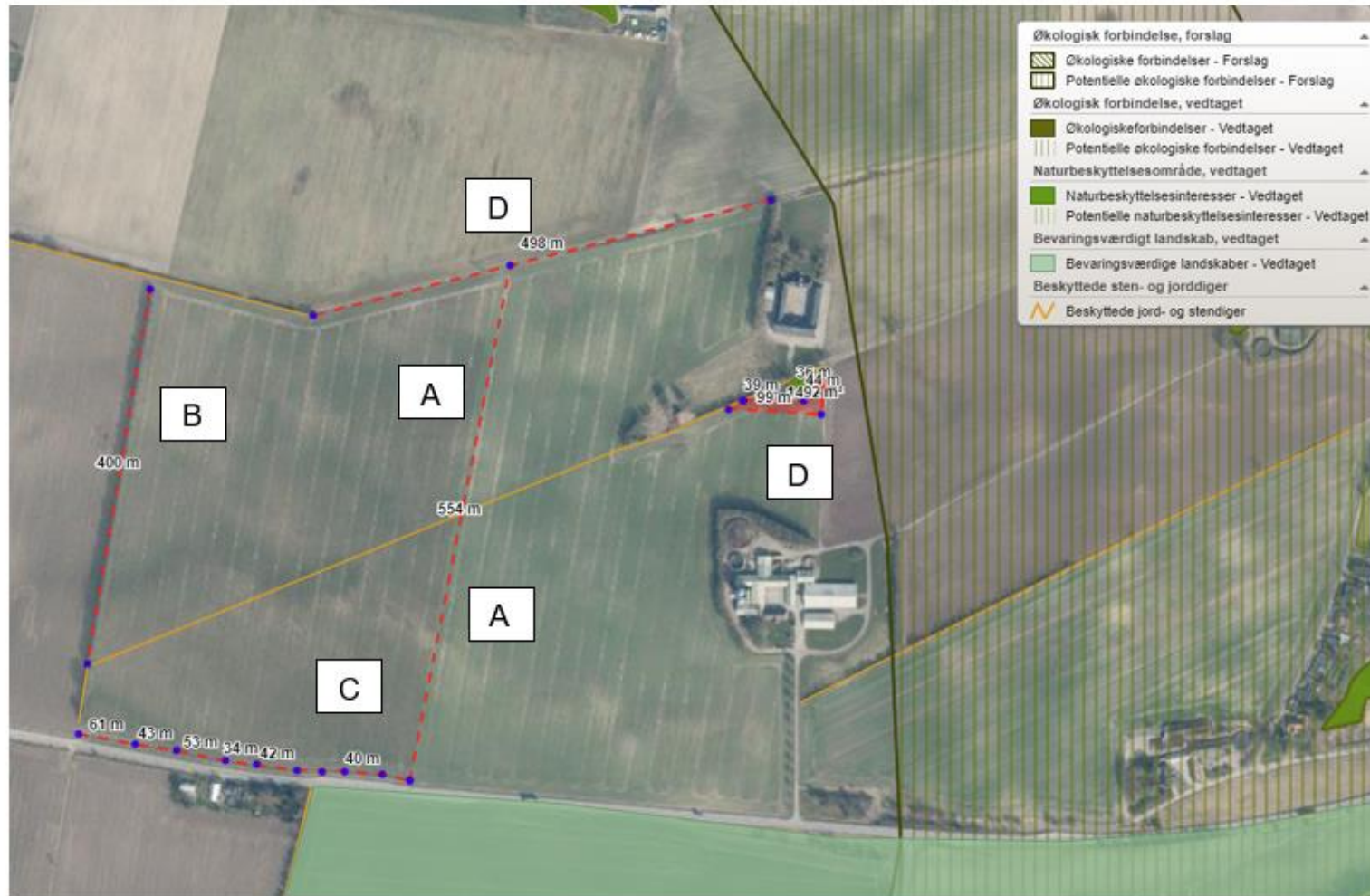
Beskyttede sten- og jorddiger (DAI)

Beskyttede jord- og stendiger

D00.103.483

Matr. nr. 11a,
Vinten By, Tamdrup

KORT 2 - ANSØGNING OM DISPENSATION TIL NEDLÆGGELSE AF DIGE, 09/11-2023, SAMT FORSLAG OM ETABLERING AF ERSTATNINGSDIGE.



Figur!: Med orange ses eksisterende beskyttede diger, inkl. det fjernede midt i billedet. Strækning A foreslås nyt dike til tinglysning.

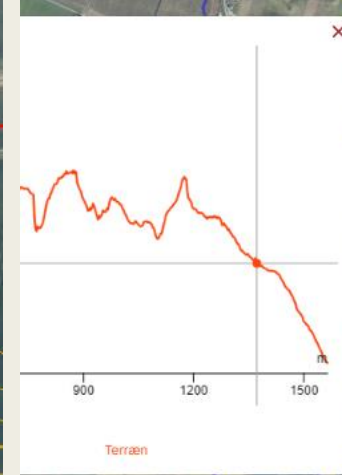
Samlet set foreslås følgende tiltag i høringsbrevet fra Henrik, mod fastholdelse af nedlæggelse af det fjernede dike:

- A: 550m. nyt dike til tinglysning, mod det fjernede dike som var ca. 630m.
- B: Nyt læhegn på 406m. (allerede etableret)
- C: Blomsterstribe til sammenbinding af eksisterende læhegn og diger på ca. ca. 275m.
- D: Beskyttelse af eksisterende natur 2.500 m².

KORT 3 - SVAR FRA HORSENS KOMMUNE PÅ ANSØGNING OM DISPENSATION, SAMT FORSLAG TIL MULIGHED AF ERSTATNINGSDIGE MED HØJERE KULTURHISTORISK VÆRDI, END DET FJERNEDE



Med orange farve angives det fjernede dige. Med blå, indenfor den røde markering, angives forslag til erstatningsdige. Diget har tidligere været et dige, som har angivet ejerlavsskel, og har dermed højere kulturhistorisk værdi end det fjernede (orange). En del af det foreslåede erstatningsdige løber også langs Nr. Smedevej, men en servitut fra Vejle Amt forbyder byggeri og anlæg i en afstand af 25 meter fra vejens midte, og derfor kan den del ikke reetableres.



KORT 4 - POTENTIALE FOR PLACERING AF MINIVÅDOMRÅDE #1

Oplandet er ca. 127 ha og lever umiddelbart op til alle krav. Der er potentiale til en reduktion på ca 550 kg N i Horsens Fjord.



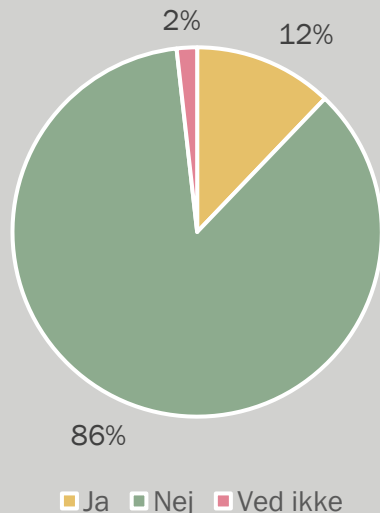
KORT 5 - POTENTIALE FOR PLACERING AF MINIVÅDOMRÅDE #2

Oplandet er ca. 130 ha. Oplandet lever umiddelbart op til alle krav. Der er potentiale til en reduktion på ca. 550 kg N i Horsens Fjord.

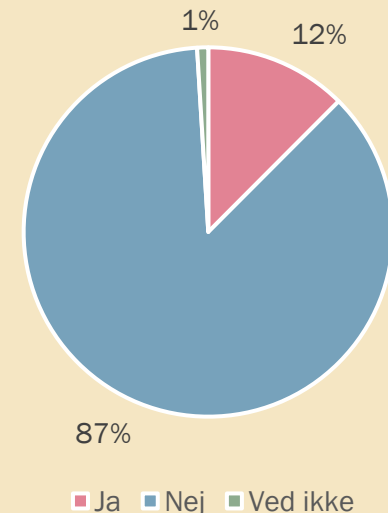
Resultater af undersøgelse foretaget blandt 617 landmand i foråret 2021

12% har haft en sag om beskyttede sten- og jorddiger

Ud af de 617 adspurgte medlemmer havde 12% i 2021 haft en sag om beskyttede sten- eller jorddiger ved deres ejendom



Samme antal er blevet kontakt af myndighederne i den forbindelse

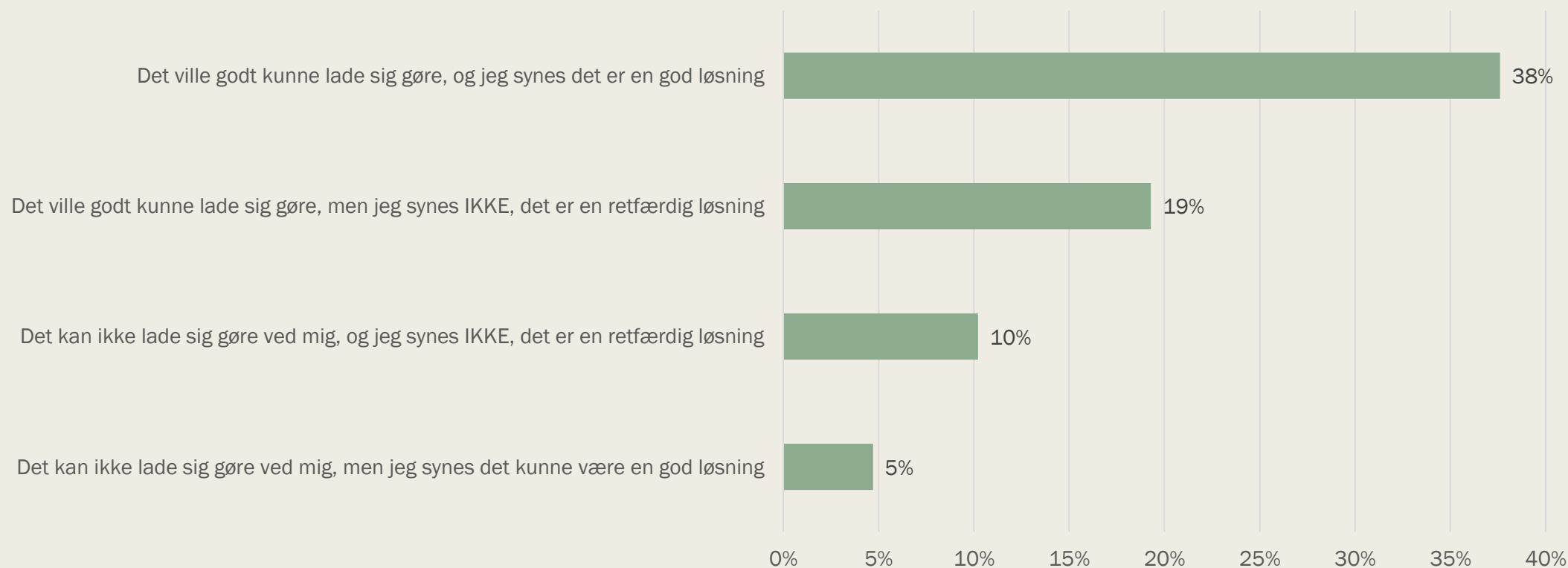


Hver 3. medlem synes det er
besværligt at få information om jord-
og stendiger på deres ejendom



Medlemmer ser positivt på alternativer

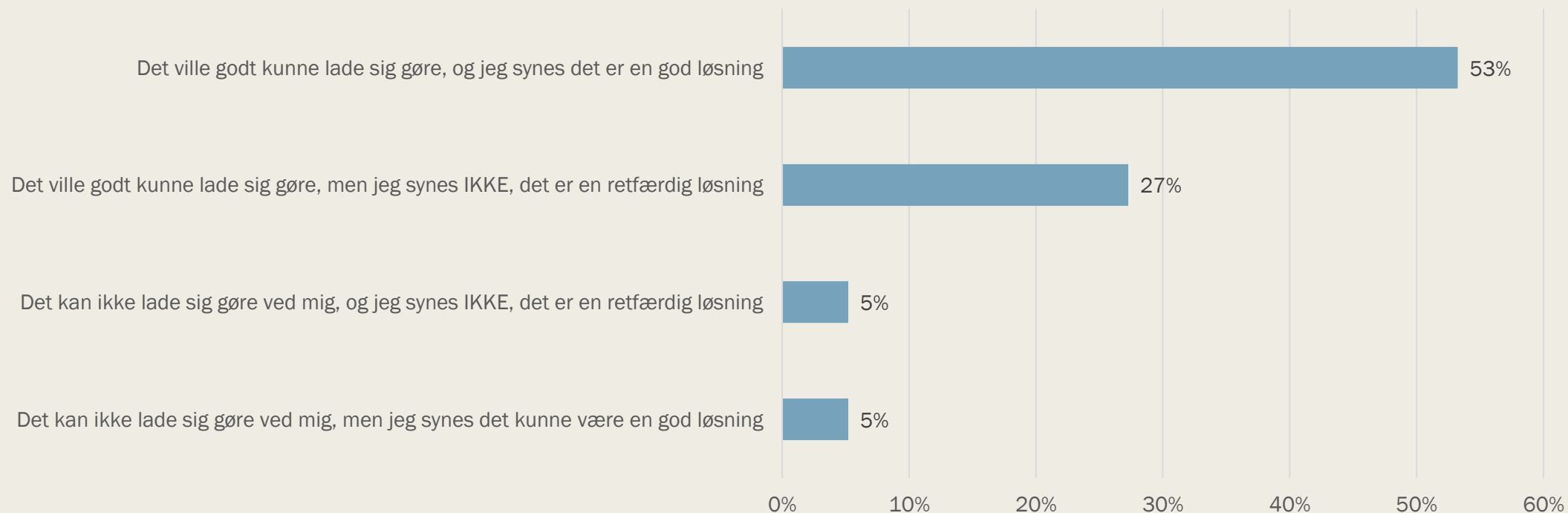
Generelt er de fleste medlemmer positivt stemte overfor muligheden for at etablere et alternativt jord- og stendige, hvis et beskyttet er blevet fjernet.



Gode muligheder for opbakning til alternative løsninger.

Tallet er endnu mere tydeligt ved dem, der har været kontaktet af myndighederne. Der er med andre ord gode muligheder for opbakning til alternative løsninger.

Holdningen til etablering af alternative jord- og stendiger for personer, der er kontaktet af myndighederne



Vi opfordrer til



Genbesøg af museumslovgivningen med behov for politisk afvejning af hensyn og balancer i landskabet samt udpegningsgrundlaget for beskyttede diger. Der bør tages stilling til en konkret vurdering af beskyttelsesbehovet af diger.



Indkalde relevante parter i en arbejdsgruppe der skal anbefale hvilke værktøjer der er behov for, så vi opnår balancerne og alle hensyn i landskabet.



Mere fleksibilitet og flere værktøjer de steder hvor diger er fjernet, og skal reetableres. Der bør være et ligestillede hensyn til kultur – landskab – natur/biodiversitet.



Give mulighed for at tænke mere kreativt i formidling af fortidsminder – samt inddrage museet og andre kulturformidlere i arbejdet.