

Erhvervsuddannelse efter gymnasiet

Karakteristik af de unge og deres uddannelsesveje



INDHOLD

Erhvervsuddannelse efter gymnasiet

1	Resumé	4
----------	---------------	----------

2	Karakteristik af studenter på erhvervsuddannelserne	10
2.1	13 % af studenter begynder på en erhvervsuddannelse inden for fire år	10
2.2	Karakteristika af studenter på erhvervsuddannelserne	13
2.3	Størstedelen af studenterne vælger en merkantil erhvervsuddannelse	14

3	Studenternes veje til erhvervsuddannelserne	19
3.1	Størstedelen af studenterne gennemfører udelukkende en erhvervsuddannelse efter gymnasiet	19
3.2	Stor forskel på, hvor lang tid der går mellem gymnasie og erhvervsuddannelse	22
3.3	82 % af studenterne gennemfører deres hovedforløb	24

	Appendiks A – Datagrundlag og metode	26
--	---	-----------

1 Resumé

Danmark ser ind i en fremtid med faldende ungdomsårgange og udækkede behov for kvalificeret arbejdskraft. En fremskrivning fra Arbejderbevægelsens Erhvervsråd viser, at der i 2030 vil mangle 99.000 faglærte på det danske arbejdsmarked. Derudover vil der være et overskud af ufaglært arbejdskraft på 59.000 personer (AE, 2021). For at komme ubalancen til livs er der fra politisk hold stort fokus på at få flere til at søge og gennemføre en erhvervsuddannelse. Men trods mange års intensiv indsats har søgningen til erhvervsuddannelserne blandt unge direkte fra 9. og 10. klasse ligget stabilt på omkring 20 % – langt under den politiske målsætning om 25 %.

Studenter er en gruppe, som man tidligere ikke har defineret som en del af målgruppen for erhvervsuddannelserne, da det at vælge en erhvervsuddannelse efter gymnasiet blev betragtet som (uønsket) dobbeltuddannelse. De senere år er der dog kommet et større fokus på, hvordan man kan styrke søgningen til erhvervsuddannelserne, også blandt dem med studenterhuer og voksne generelt.

Det ser vi på i notatet

Danmarks Evalueringsinstitut (EVA) sætter i dette notat fokus på studenter, som tager en erhvervsuddannelse efter gymnasiet. Vi beskriver ved hjælp af registerdata kendetegn ved den elevgruppe, der starter på en erhvervsuddannelse, efter de har gennemført gymnasiet. Formålet med undersøgelsen er at bidrage med viden om, hvad der kendetegner gruppen og deres vej ind i erhvervsuddannelserne, så vi kan blive klogere på potentialer og opmærksomhedspunkter ift. rekruttering og fastholdelse af denne gruppe.

Notatet belyser blandt andet:

- Hvor mange studenter der efter studentereksamen begynder på en erhvervsuddannelse
- Hvad der kendetegner studenter på erhvervsuddannelserne
- Hvilke erhvervsuddannelser studenter oftest påbegynder
- Hvordan og i hvilken grad studenter kombinerer videregående uddannelse og erhvervsuddannelse.

Få mere viden om rekruttering til erhvervsuddannelserne

EVA har gennem flere udgivelser et prioriteret fokus på, hvordan Danmark kan styrke rekruttering til og fastholdelse på erhvervsuddannelserne, og hvilke indsatser der skal til, hvis vi som samfund skal have flere faglærte. Undersøgelserne er en del af EVA's ene strategisk programspor "uddannelse til fremtidens samfund".

Eksempler på tidligere undersøgelser med fokus på rekruttering til erhvervsuddannelserne:

- *Effekten af voksenlærlingeordningen på tilgangen til erhvervsuddannelser – på vegne af BUVM (2023)*
- *Erhvervsuddannelse for voksne (EUV) som omskoling – Analyse af mønstre blandt faglærte voksne, der starter på en ny erhvervsuddannelse (2022)*
- *Overvejelser om erhvervsuddannelse blandt optagne på videregående uddannelser (2022)*
- *Unge veje mod ungdomsuddannelse (2021).*

Hovedresultater

Undersøgelsen viser, at 13 % af studenter, der færdiggør gymnasiet i perioden 2015-2019, påbegynder en erhvervsuddannelse indenfor 3,5 år. Det svarer til ca. 5.000 personer fra hver gymnasieårgang. Af disse vælger størstedelen en uddannelse inden for det merkantile område (kontor, handel og detail), men mange påbegynder også uddannelser til elektriker, tømrer og sosu-assistent. Alt sammen områder med stort behov for flere faglærte.

Undersøgelsen viser også, at der er stor forskel på, hvor lang tid der går, fra studenterne bliver færdige på gymnasiet, til de gennemfører deres erhvervsuddannelse, ligesom studenternes vej til erhvervsuddannelse er meget varieret. Nogle starter direkte efter gymnasiet, mens andre først starter efter mange år – og evt. efter de har gennemført anden videregående uddannelse.

Endelig viser undersøgelsen, at langt størstedelen (82 %) af de studenter på erhvervsuddannelserne gennemfører det hovedforløb, som de påbegynder.

Mere end hver tiende student begynder på en erhvervsuddannelse

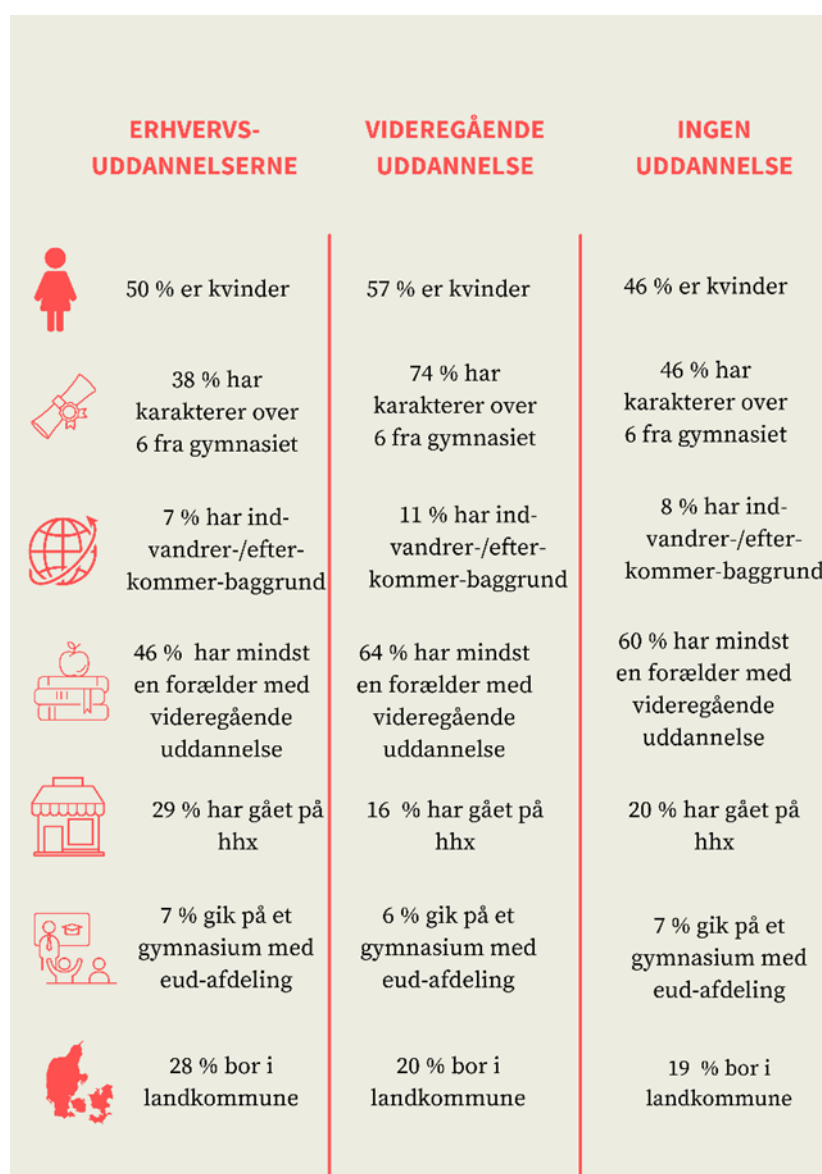
13 % af studenterne fra årgang 2015-2019 er begyndt på en erhvervsuddannelse inden for 3,5 år efter studentereksamen. Særligt hf- og hhx-studenter påbegynder en erhvervsuddannelse inden for denne tid. Det gælder 25 % af hf-studerterne og 21 % af hhx-studerterne.

Andelen af studenter, der påbegynder en erhvervsuddannelse, har ligget nogenlunde stabilt i de sidste ti år. Andelen var på sit højeste for studenter fra årgang 2012-2014, hvor 17 % startede på en erhvervsuddannelse inden for 3,5 år.

Karakteristika af studenter på erhvervsuddannelserne

Studenter, fra årgang 2015-2019, som påbegynder en erhvervsuddannelserne har som gruppe en række kendetegn, der adskiller sig fra andre studenter, der enten har påbegyndt videregående uddannelse eller ikke har påbegyndt uddannelse.

Figur 1.1
Centrale forskelle mellem studenter, der 3,5 år efter gymnasiet er startet på henholdsvis en erhvervsuddannelse, en videregående uddannelse eller ikke er startet på en uddannelse



Kilde: Danmarks Evalueringsinstitut, 2023.

Note: Figuren viser resultater for personer, som blev studenter i perioden 2015-2019, og som enten er påbegyndt en erhvervsuddannelse, en anden uddannelse eller ingen uddannelse efter 3 år og 6 måneder efter studenterne gennemfører gymnasiet.

Note: Antallet af studenter varierer på tværs af kategorier. EUD (n = 29.436-31.216), Videregående uddannelse (n = 161.954-169.571), ingen uddannelse (n = 29.439-32.217). Figuren viser afrundede procenter.

Note: "Landkommune" er en kategori anvendt af Danmarks statistik til analyser af geografiske forskelle.

De merkantile uddannelser tiltrækker størstedelen af studenterne

Undersøgelsen viser, at 48 % af studenter, der dimitterede i 2015-2019, påbegynder en erhvervsuddannelse inden for hovedområdet "Kontor, handel og forretningsservice" (GF2 eller hovedforløb). 26 % påbegynder inden for hovedområdet "Teknologi, jordbrug og oplevelser", 12 % påbegynder inden for "Fødevarer, jordbrug og oplevelser", og 7 % påbegynder inden for "Omsorg, sundhed og pædagogik".

De mest populære erhvervsuddannelser blandt studenter, der påbegynder inden for 3,5 år, er:

- Kontoruddannelsen (21 %)
- Detailhandelsuddannelsen (18 %)
- Handelsuddannelse (8 %)
- Elektrikeruddannelsen (5 %)
- Træfagenes byggeuddannelse (4 %)
- SOSU-assistentuddannelsen (4 %).

Procenterne herover angiver andelen af påbegyndte forløb.

Hhx-studenter gennemfører hurtigst deres erhvervsuddannelse efter gymnasiet

Der er stor forskel på, hvor lang tid der går fra studenterne gennemfører gymnasiet, til de gennemfører deres erhvervsuddannelse. 24 % af studenterne fra studenterårgang 2010-2013 gennemfører deres erhvervsuddannelsen inden for 3 år efter gymnasiet. 50 % gennemfører mellem 4-6 år efter gymnasiet, og 26 % gennemfører 7-9 år efter gymnasiet.

Hhx-studenter er i gennemsnit hurtigere til at gennemføre deres erhvervsuddannelse. 45 % af hhx-studenter har gennemført inden for 3 år. For stx-, htx- og hf-studenter gør det sig kun gældende for mellem 12-16 %.

Hver fjerde student, der gennemfører en erhvervsuddannelse, gennemfører også en videregående uddannelse

76 % af studenter fra studenterårgang 2010-2013, som har gennemført en erhvervsuddannelse 9,5 år efter studentereksamen, har ikke gennemført andre uddannelser. De øvrige 24 % har både gennemført en erhvervsuddannelse og en videregående uddannelse (14 % har gennemført først en erhvervsuddannelse og dernæst en videregående uddannelse, og 9 % gennemfører først en videregående uddannelse og dernæst en erhvervsuddannelse).

Især kombinationen af korte videregående uddannelser og erhvervsuddannelser er udbredt. 24 % af de studenter, som kombinerer videregående uddannelse og erhvervsuddannelse, gennemførte først en kort videregående uddannelse og dernæst en erhvervsuddannelse, og 19 % gennemførte

først en erhvervsuddannelse og dernæst en kort videregående uddannelse. Især korte videregående uddannelser som finansøkonom, handels- og markedsføringsøkonom og serviceøkonom er udbredte blandt disse elever.

20 % af studenter, der kombinerer videregående uddannelse og erhvervsuddannelse, gennemførte først en erhvervsuddannelse og dernæst en mellemlang videregående uddannelse. Især professionsuddannelser til sygeplejerske, pædagog, ergoterapeut og fysioterapeut er udbredt.

Høj gennemførelse blandt især hhx-studenter på erhvervsuddannelsernes hovedforløb

82 % af alle studenter, der blev færdige på gymnasiet i 2010-2013 og efterfølgende har påbegyndt en erhvervsuddannelse, gennemførte det hovedforløb, som de påbegyndte. Gennemførelsen er størst blandt hhx-studenter (87 %) og htx-studenter (84 %) sammenlignet med stx-studenter (78 %) og hf-studenter (77 %).

Der findes ikke tilgængelige analyser, der viser det generelle frafald på hovedforløbet i perioden 2010-2023. Det er derfor svært at vurdere, om studenternes frafald adskiller sig væsentligt fra det generelle frafald på erhvervsuddannelsernes hovedforløbet. Analyser på udvalgte år viser dog, at omkring 73-77 % af alle elever gennemfører deres påbegyndte hovedforløb¹.

Perspektivering

- **Behov for styrket vejledning om erhvervsuddannelserne:** Man er de senere år i stigende grad blevet opmærksom på behovet for at styrke vejledningen om erhvervsuddannelserne. Politisk valgte man fx at ændre Studievalg Danmarks formål til at inkludere vejledning mod erhvervsuddannelserne. Analysen understreger også, at der er et potentiale i at styrke vejledningen til erhvervsuddannelserne både i grundskolen, på gymnasiet og blandt studenterne. Fx tyder analysen på, at en tydeligere vejledning mod de merkantile erhvervsuddannelser – herunder eux – kan medvirke til, at flere unge vælger en merkantil erhvervsuddannelse i første forsøg. Undersøgelser af unges uddannelsesvalg efter 9.-10. klasse viser dog også, at mange unge ikke er klar til at vælge en erhvervsuddannelse direkte efter grundskolen.² Det er derfor også vigtigt at målrette vejledningsindsatsen til de unge, som er i gang med eller har gennemført en gymnasial uddannelse.
- **Særskilt fokus på hf-studenterne:** Analysen tyder på, at vejledningen af især hf-studenter med fordel kan styrkes. Hf-studenterne er sammen med hhx-studenterne den gruppe, der oftest starter på en erhvervsuddannelse, men hf-studenterne er længere tid om at begynde på deres erhvervsuddannelse, og de falder hyppigere fra. Hf-studenterne har, modsat htx- og hhx-studen-

¹ Gennemførelse for årgang 2013-14 (73 %) og 2017-19 (77 %). Kilde: UVM, 2018 og DA, 2023.

² [Unge veje til ungdomsuddannelse](#) (EVA, 2021)

terne, ikke et uddannelsesområde, som ligger i naturlig forlængelse af deres gymnasiale uddannelse, hvilket afspejles i at de vælger mere bredt blandt de forskellige erhvervsuddannelser. Desuden er hver femte hf-student ikke startet på en uddannelse 3,5 år efter gymnasiet. Tilsammen tyder det på, at der er særligt behov for at styrke vejledningen af hf-studenter både under og efter gymnasietiden.

- **Ingen grund til bekymring for ”dobbeltuddannelse”:** Det er derudover værd at bemærke, at langt størstedelen af studenter med en erhvervsuddannelse ikke gennemfører anden kompetencegivende uddannelse. Der er derfor sjældent tale om såkaldt ”dobbeltuddannelse”, som ellers har været en bekymring ud fra et samfundsøkonomisk perspektiv. De studenter, som gennemfører anden videregående uddannelse ud over deres erhvervsuddannelse, vælger desuden ofte en uddannelse inden for samme branche – eller bruger erhvervsuddannelserne som vej til professionsuddannelser med mangel på arbejdskraft som sygeplejerske- og pædagoguddannelserne.

Om datagrundlaget

Analysen bygger på en registeranalyse, som inkluderer studenter, der blev færdige på gymnasiet i perioderne 2010-2013 og 2015-2019. Datagrundlag og metode beskrives nærmere i appendiks A.

2 Karakteristik af studenter på erhvervsuddannelserne

Dette kapitel belyser, hvor mange studenter der påbegynder en erhvervsuddannelse, hvad der kendetegner disse studenter, og hvilke erhvervsuddannelser de typisk påbegynder.

Analysen tager udgangspunkt i studenter, der tog deres studentereksamen i perioden 2015-2019, hvormed det har været muligt at følge dem, 3,5 år efter de er blevet studenter.

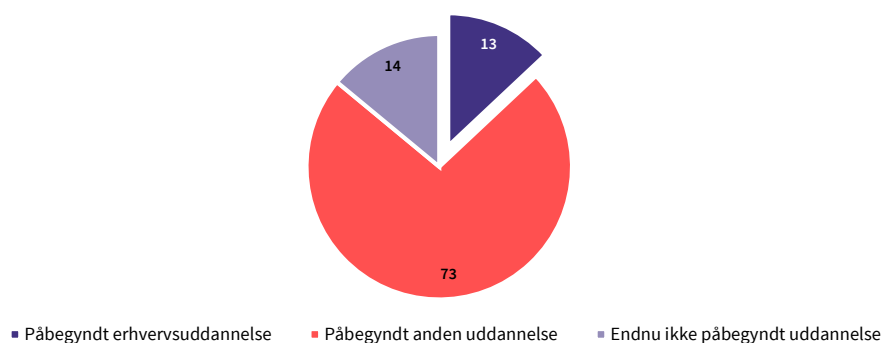
Kapitlet viser følgende:

- 13 % af studenter fra årgang 2015-2019 er startet på en erhvervsuddannelse indenfor 3,5 år efter studentereksamen.
- Andelen af studenter, der starter på en erhvervsuddannelse, har ligget nogenlunde stabilt i perioden 2010-2019.
- Særligt hf- og hhx-studenter starter på en erhvervsuddannelse.
- Studenter på erhvervsuddannelserne adskiller sig fra andre studenter på en række forskellige faktorer, bl.a. karakterer fra gymnasiet, forældres uddannelsesniveau og kommunetype.
- 48 % af studenterne på erhvervsuddannelserne påbegynder et hovedforløb inden for området "Kontor, handel og forretningsservice". Dette gør sig gældende for 76 % af hhx-studenter.

2.1 13 % af studenter begynder på en erhvervsuddannelse inden for fire år

Figur 2.1 viser, at 13 % af de studenter, som fik deres studentereksamen i perioden 2015-2019, efterfølgende er startet på en erhvervsuddannelse. Det svarer til mere end 31.000 personer. 73 % af studenterne er begyndt på en anden uddannelse (oftest en videregående uddannelse), mens de resterende 14 % endnu ikke har påbegyndt en uddannelse.

Figur 2.1
Studenters uddannelsesstatus 3,5 år efter studentereksamen (n = 233.107) (procent)



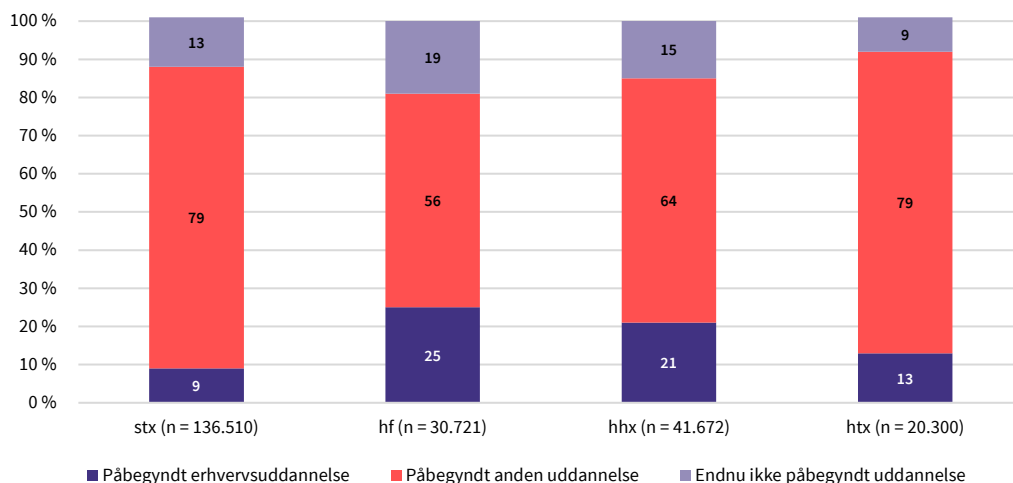
Kilde: Udtræk fra det Komprimerede elevregister hos DST.

Note: Figuren viser resultater for personer, som gennemførte gymnasiet i perioden 2015-2019. Figuren angiver påbegyndte uddannelser, op til 3 år og 6 måneder efter studenterne gennemfører gymnasiet. Figuren viser afrundede procenter.

2.1.1 Særligt hf- og hhx-studenter begynder på en erhvervsuddannelse

Figur 2.2 herunder viser, at studenter fra hf og hhx er mere tilbøjelige til at påbegynde en erhvervsuddannelse sammenlignet med studenter fra de andre gymnasiale uddannelser.

Figur 2.2. Studenters uddannelsesstatus 3,5 år efter studentereksamen – fordelt på de fire gymnasiale uddannelser (procent)



Kilde: Udtræk fra det Komprimerede elevregister hos DST.

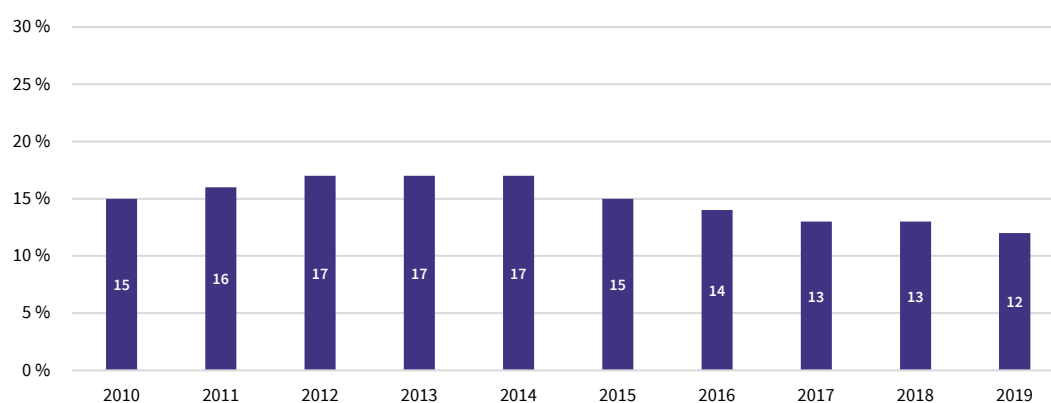
Note: Figuren viser resultater for studenter, der blev færdige i perioden 2015-2019. Figuren angiver forløb, op til 3 år og 6 måneder efter studenterne gennemfører gymnasiet. Studenterkursus (n = 1.287) og IB (n = 2.617) er udeladt. Figuren viser afrundede procenter.

Figuren viser, at 25 % af hf-studenter og 21 % af hhx-studenter er begyndt på en erhvervsuddannelse, 3,5 år efter de blev færdige med gymnasiet. Dette gør sig i mindre grad gældende for studenter fra htx og stx, hvor hhv. 13 og 9 % af studenterne efterfølgende påbegynder en eud.

2.1.2 Andelen af studenter, der begynder på en erhvervsuddannelse, er stabil over tid

Figur 2.3. herunder viser, at andelen af studenter, der påbegynder en erhvervsuddannelse op til 3,5 år efter endt studentereksamen, har ligget nogenlunde stabilt de seneste ti år med kun små variationer.

Figur 2.3
Andel af studenter, der påbegynder en erhvervsuddannelse op til 3,5 år efter endt studentereksamen – Fordelt på år for studentereksamen



Kilde: Udtræk fra det Komprimerede elevregister hos DST.

Note: Tabellen angiver påbegyndte uddannelser, op til 3 år og 6 måneder efter studenterne gennemfører gymnasiet. Figuren viser afrundede procenter.

Figuren viser, at andelen var højest for de studenter, der blev færdige i 2012-2014, hvor 17 % af studenterne påbegyndte en erhvervsuddannelse op til 3,5 år efter studentereksamen. Andelen er derefter faldet til 12 % for de, som blev færdige på gymnasiet i 2019.

Der er tale om et begrænset fald, som følger samme mønster som optaget til erhvervsuddannelser generelt for perioden.³ Udviklingen kan i en vis udtrækning forklares med det skiftende konjunkturer i perioden. Finanskrisen i 2008 udløste fx en øget arbejdsløshed blandt ufaglærte og bidrog dermed til, at flere påbegyndte en uddannelse i de efterfølgende år.⁴

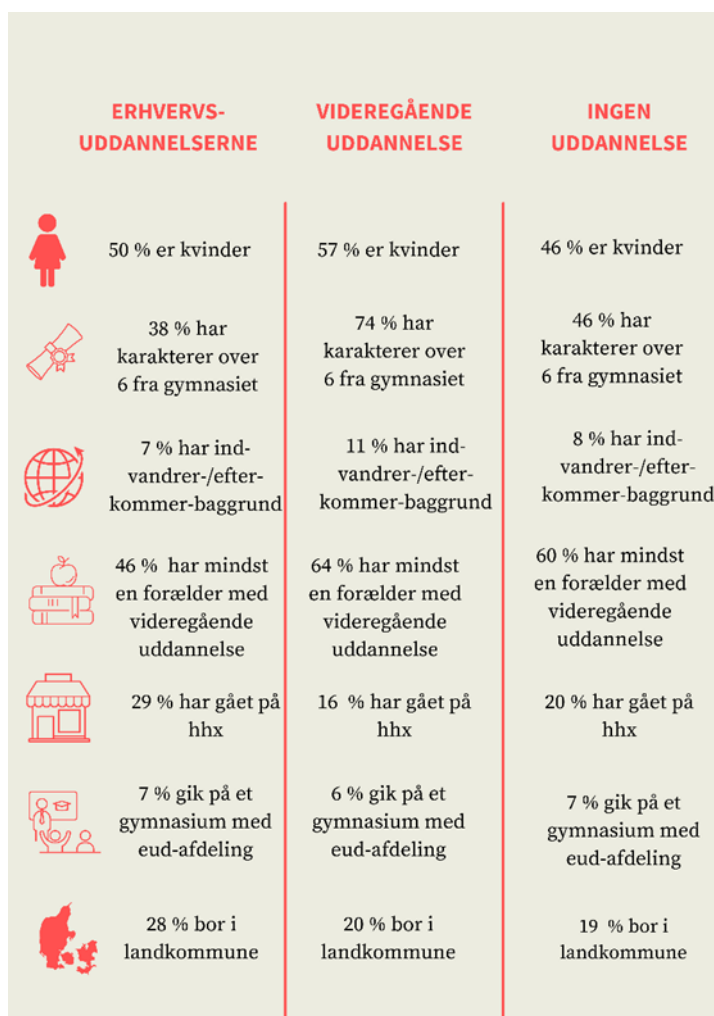
3 [NYT: Rekordlavt optag på erhvervsuddannelserne – Danmarks Statistik \(dst.dk\)](#).

4 [Fakta om arbejdsmarked – Danmarks Statistik \(dst.dk\)](#).

2.2 Karakteristika af studenter på erhvervsuddannelserne

Figur 2.4 herunder viser, hvad der karakteriserer studenter, der påbegynder en erhvervsuddannelse, sammenlignet med studenter, som har påbegyndt en videregående uddannelse, og studenter, som ikke har påbegyndt anden uddannelse.

Figur 2.4
Centrale forskelle mellem studenter, der 3,5 år efter gymnasiet er startet på henholdsvis en erhvervsuddannelse, en videregående uddannelse eller ikke er startet på en uddannelse



Kilde: Danmarks Evalueringsinstitut, 2023.

Note: Figuren viser resultater for personer, som blev studenter i perioden 2015-2019, og som enten er påbegyndt en erhvervsuddannelse, en anden uddannelse eller ingen uddannelse, efter 3 år og 6 måneder efter studenternes gennemførelse af gymnasiet.

Note: Antallet af studenter varierer på tværs af kategorier. EUD (n = 29.436-31.216), Videregående uddannelse (n = 161.954-169.571), ingen uddannelse (n = 29.439-32.217). Figuren viser afrundede procenter.

Note: "Landkommune" er en kategori anvendt af Danmarks statistik til analyser af geografiske forskelle.

Studenter, som er startet på en erhvervsuddannelse 3,5 efter studentereksamen, er især kendetegnet ved, at de har opnået lavere karakterer i gymnasiet og i mindre grad har forældre med en videregående uddannelse sammenlignet med studenter, der enten har påbegyndt en videregående uddannelse eller endnu ikke har påbegyndt en uddannelse.

38 % af studenter på erhvervsuddannelserne har opnået et karaktergennemsnit på over 6 i gymnasiet, hvilket gør sig gældende for 74 % af studenter på de videregående uddannelser og 46 % af studenter, som ikke har påbegyndt uddannelse. Derudover har kun 46 % af studenter på erhvervsuddannelserne forældre med en videregående uddannelse, mens det gør sig gældende for 64 % af studenter på de videregående uddannelser og 60 % af studenter, som ikke har påbegyndt uddannelse.

Studenter på erhvervsuddannelserne består af 50 % kvinder, hvor det udgør hhv. 57 % af studenter på videregående uddannelser og 46 % af de studenter, der endnu ikke har påbegyndt uddannelse. Hhx-studenter udgør desuden en større andel af studenterne på erhvervsuddannelserne (29 %) sammenlignet med de to andre grupper (hhv. 16 % og 20 %).

Analysen viser også, at studenter på erhvervsuddannelserne ikke i højere grad kommer fra et gymnasium med en eud-afdeling end studenter på de videregående uddannelser og studenter uden uddannelse.

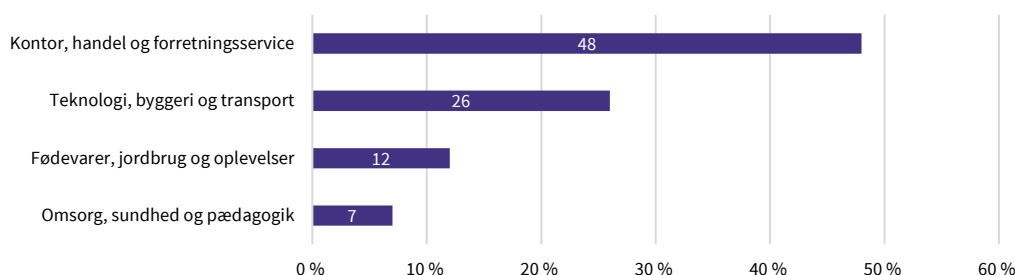
Til gengæld viser figuren, at studenter, der bor i en landkommune⁵, i højere grad er repræsenteret blandt studenter på erhvervsuddannelserne (28 %) sammenlignet med både studenter på videregående uddannelser (20 %) og endnu ikke er påbegyndt en uddannelse (19 %).

2.3 Størstedelen af studenterne vælger en merkantil erhvervsuddannelse

Figur 2.5 herunder viser, at 48 % af studenterne, der starter på en erhvervsuddannelse, gør det inden for området kontor, handel og forretningsservice (enten på grundforløb 2 eller hovedforløbet). Derefter følger området for teknologi, jordbrug og oplevelser (26 %), fødevarer, jordbrug og oplevelser (12 %) og omsorg, sundhed og pædagogik (7 %).

5 Landkommune er en kategori anvendt af Danmarks statistik til analyser af geografiske forskelle. Der opereres med fem kommune-kategorier: Hovedstadskommune, Storbykommune, Provinskommune, Oplandskommune og Landkommune. Landkommuner dækker: Odsherred, Kalundborg, Lolland, guldborgssund, Vordingborg, Bornholm, Svendborg, Langeland, Ærø, Haderslev, Billund, Sønderborg, Tønder, Fanø, varde, Åbenrå, Lemvig, Struer, Norddjurs, Samsø, Ringkøbing-Skjern, Morsø, Skive, Thisted, Brønderslev, Frederikshavn, Vesthimmerland, Læsø, Mariagerfjord, Jammerbugt og Hjørring.

Figur 2.5
Disse uddannelsesområder vælger studenter (n = 31.216)



Kilde: Udtræk fra det Komprimerede elevregister hos DST.

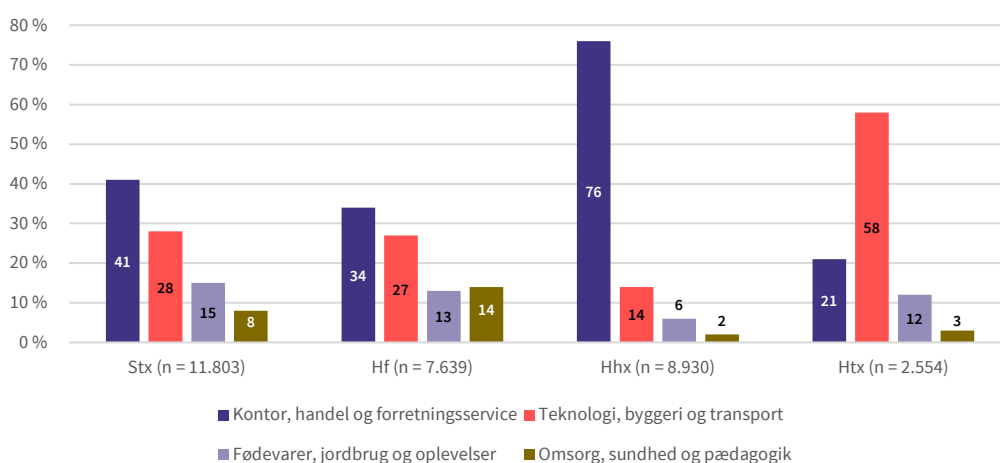
Note: Figuren viser resultater for personer, som blev studenter i perioden 2015-2019. Tabellen angiver påbegyndte uddannelser, op til 3 år og 6 måneder efter studenterne gennemfører gymnasiet. Hovedområder refererer i denne sammenhæng til GF2 og hovedforløb, som er blevet kategoriseret inden for fire områder. De skal ikke forveksles med de fire hovedområder på GF1. Figuren inkluderer ikke de elever, som har påbegyndt forskellige hovedområder (6 %) eller andre erhvervsfaglige uddannelser (2 %).⁶ Figuren summer derfor ikke til 100 %. Figuren viser afrundede procenter.

2.3.1 Merkantile uddannelser særligt populære blandt hhx-studenter

Figur 2.6 herunder viser, hvilke hovedområder studenter fra de forskellige erhvervsuddannelser påbegynder inden for 3,5 år efter endt studentereksamen.

Figuren viser, at studenter fra hhx oftest påbegynder en erhvervsuddannelse inden for det merkantile område, mens htx-studenter oftest påbegynder en erhvervsuddannelse inden for det tekniske område. Hf- og stx-studenter fordeler sig i højere grad ud over alle fire hovedområder.

Figur 2.6. Disse uddannelsesområder vælger de forskellige studenter (procent)



Kilde: Udtræk fra det Komprimerede elevregister hos DST.

Note: Figuren viser resultater for personer, som blev studenter i perioden 2015-2019. Tabellen angiver påbegyndte uddannelser, op til 3 år og 6 måneder efter studenterne gennemfører gymnasiet fordelt på gymnasial retning (GF2 eller hovedforløb). Figuren viser afrundede

6 I Danmarks Statistiks registre er det primært de martime uddannelser, som hører til under "andre erhvervsfaglige uddannelser".

procenter. Figuren inkluderer ikke de elever, som har påbegyndt forskellige hovedområder eller andre erhvervsfaglige uddannelser. Figuren summer derfor ikke til 100 %. Figuren viser afrundede procenter. Figuren viser afrundede procenter.

Figuren viser, at 76 % af hhx-studenter påbegynder en erhvervsuddannelse inden for kontor, handel og forretningsservice, mens 58 % af htx-studenter påbegynder en erhvervsuddannelse inden for teknologi, byggeri og transport.

Stx- og hf-studenter påbegynder oftest en uddannelse inden for kontor, handel og forretningsservice, men de andre områder fylder også meget. Studenter med hf- eller stx-eksamen har fx større tendens til at påbegynde uddannelser inden for området omsorg, sundhed og pædagogik sammenlignet med de andre studentertyper. Hhv. 14 % af hf-studerne og 8 % af stx-studerne påbegynder erhvervsuddannelse inden for dette område. Det gør sig kun gældende for 3 % af htx-studerne og 1 % af hhx-studerne.

2.3.2 Kontor- og detailhandelsuddannelserne tiltrækker størstedelen af studenterne

Tabel 2.1 herunder viser de ti mest populære erhvervsuddannelser blandt studenterne fra studenterårgang 2015-2019. Tabellen viser andelen af alle påbegyndte forløb blandt studenter.

Tabel 2.1

Top 10 over de mest populære erhvervsuddannelser blandt studenter (procent af påbegyndte uddannelsesforløb for studenter fra den pågældende gymnasieretning) (n = 52.835)¹

Uddannelse	Procent
1. Kontoruddannelser	21
2. Detailhandelsuddannelser	18
3. Handelsuddannelse	8
4. Elektrikeruddannelsen	5
5. Træfagenes byggeuddannelse	4
6. Social- og sundhedsassistent	4
7. Data- og kommunikationsteknik	3
8. Gastronomuddannelse	3
9. Frisøruddannelsen	2
10. Person- og lastvogsmekaniker	2

Kilde: Udtræk fra det Komprimerede elevregister hos DST.

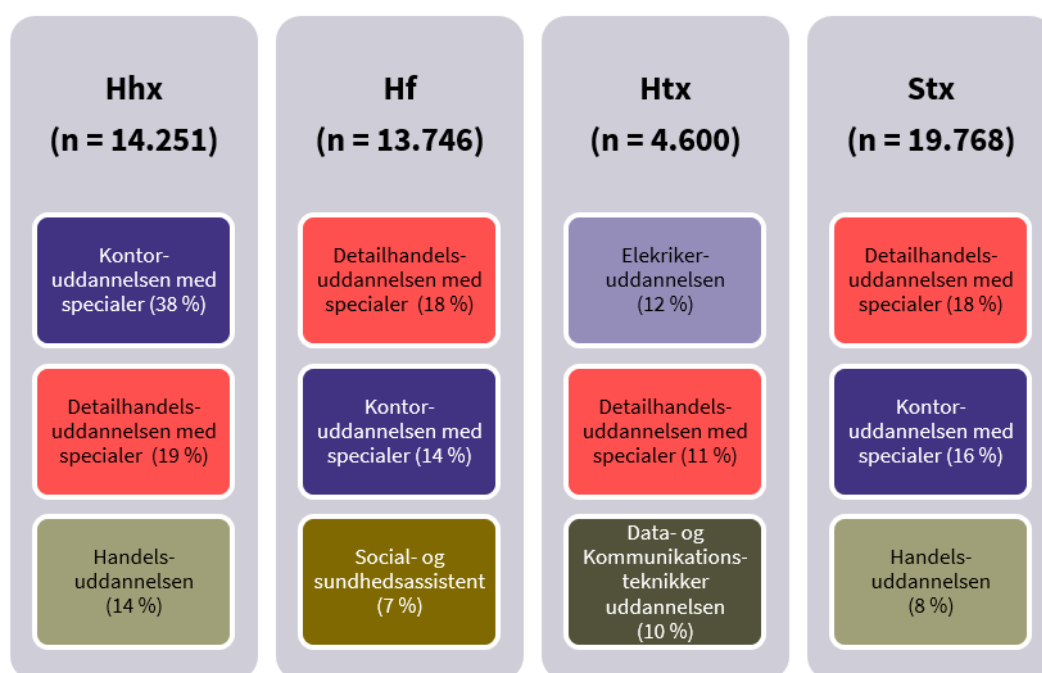
Note: Tabellen viser de ti mest hyppige erhvervsuddannelser (inklusive grundforløb og hovedforløb) for de 31.216 studenter fra 2015-2019, som påbegynder en erhvervsuddannelse op til 3 år og 6 måneder efter gymnasiet. n = 52.835. Dette n er ensbetydende med, at nogle studenter påbegynder flere erhvervsuddannelser (det kunne fx være et grundforløb og et hovedforløbet inden for den samme uddannelse eller to hovedforløb på forskellige erhvervsuddannelser). Figuren viser afrundede procenter.

Tabellen viser, at især de tre store merkantile uddannelser (kontoruddannelsen, detailhandelsuddannelsen og handelsuddannelsen med specialer) er de mest populære uddannelser blandt studenter. Disse tre uddannelser udgør tilsammen 47 % af alle forløb (GF2 eller hovedforløb) påbegyndt af studenter fra dimittendtårgang 2015-2019.

Derefter følger elektrikeruddannelsen (5 %), træfagernes byggeuddannelse (4 %) og social- og sundhedsassistentuddannelsen (4 %), data- og kommunikationsteknikeruddannelsen (3 %), gastronomiuddannelsen (3 %), frisøruddannelsen (2 %) og person- og lastvogsmekanikeruddannelsen (2 %).

Figur 2.7 herunder viser, hvilke tre uddannelser der er mest populære for studenter fra de forskellige gymnasiale retninger.

Figur 2.7
Top 3 erhvervsuddannelser blandt studenter – fordelt på gymnasial retning (procent af påbegyndte uddannelsesforløb for studenter fra den pågældende gymnasieretning)



Kilde: Udtræk fra det Komprimerede elevregister hos DST.

Note: Tabellen viser de mest hyppige erhvervsuddannelser (inklusive grundforløb og hovedforløb) fordelt på gymnasial retning. n er antal påbegyndte forløb. Der er studenter, der påbegynder flere erhvervsuddannelser og dermed fremgår flere gange. Figuren angiver procent af påbegyndte uddannelsesforløb for studenter fra den pågældende gymnasieretning, der er været på den specifikke uddannelse.

Note:

Figuren viser, at de merkantile uddannelser er populære på tværs af både stx-, hhx-, htx- og hf-studenter, men i varierende grad. Tendensen er, at hhx-studenter i høj grad påbegynder de samme tre uddannelser (kontor, handel og detail) (i alt 71 % af forløbene for disse studenter). Studenter fra stx-, htx- og hf- påbegynder også ofte en af disse tre uddannelser, men spreder sig samtidig i højere grad ud over flere forskellige uddannelser.

Blandt htx-studenter er elektriker den mest populære erhvervsuddannelse (12 %), og blandt hf-studenter er social- og sundhedsuddannelsen blandt de tre mest udbredte erhvervsuddannelser (7 %).

3 Studenternes veje til erhvervsuddannelserne

Dette kapitel belyser, hvordan studenternes veje til erhvervsuddannelserne ser ud, herunder hvilke uddannelseskombinationer der er mest udbredte blandt denne gruppe. Kapitlet belyser også, hvor stor en andel af studenterne der gennemfører deres påbegyndte hovedforløb på erhvervsuddannelsen, og hvor lang tid der går mellem studentereksamen til gennemført erhvervsuddannelse.

Analysen tager udgangspunkt i studenter, der tog deres studentereksamen i perioden 2010-2013, hvormed det har været muligt at følge dem, 9,5 år efter de er blevet studenter.

Kapitlet viser følgende:

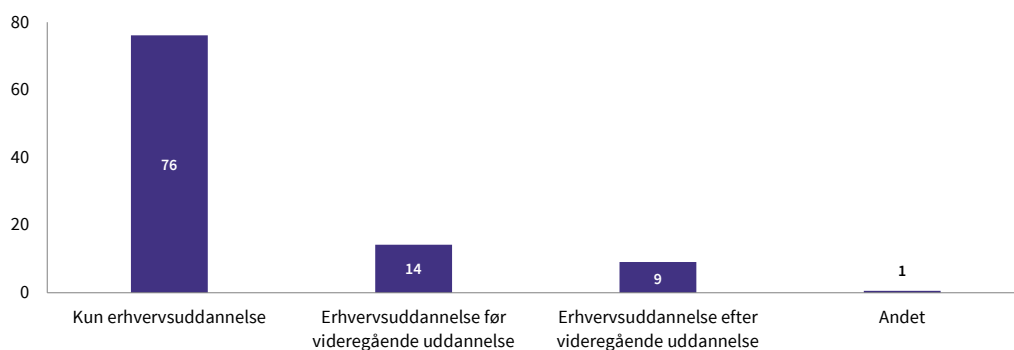
- 76 % af studenterne på erhvervsuddannelserne gennemførte udelukkende en erhvervsuddannelse efter deres studentereksamen.
- 24 % af studenterne, der har gennemført en erhvervsuddannelse, har også gennemført en videregående uddannelse – enten før eller efter. Især kombinationen af kort videregående uddannelser og erhvervsuddannelser er udbredt.
- Der er stor forskel på, hvor lang tid der går, fra studenterne gennemførte deres gymnasiale uddannelse, til de gennemførte deres erhvervsuddannelse. 24 % af studenterne gennemførte erhvervsuddannelsen inden for 3 år efter gymnasiet. 50 % gennemførte mellem 4-6 år efter gymnasiet, og 26 % gennemførte 7-9 år efter gymnasiet.
- Hhx-studenter er hurtigere til at gennemføre deres erhvervsuddannelse. 45 % af hhx-studenter har gennemført inden for 3 år. For stx-, htx- og hf-studenter gør det sig kun gældende for mellem 12-16 %.
- 82 % af studenterne gennemførte deres påbegyndte hovedforløb på erhvervsuddannelserne.

3.1 Størstedelen af studenterne gennemfører udelukkende en erhvervsuddannelse efter gymnasiet

Blandt alle de studenter, som efterfølgende gennemfører en erhvervsuddannelse, er det for langt størstedelen den eneste anden uddannelse, de gennemfører efter gymnasiet.

Figur 3.1 herunder viser, at 76 % af studenter fra perioden 2010-2013, som efterfølgende har gennemført en erhvervsuddannelse, udelukkende har gennemført en erhvervsuddannelse. Dvs. at de ikke har gennemført anden uddannelsen hverken før eller efter.

Figur 3.1
Uddannelsesveje for studenter (2010-2013), der efterfølgende gennemfører en erhvervsuddannelse (n = 19.875) (procent)



Kilde: Udtræk fra det Komprimerede elevregister hos DST.

Note: Figuren angiver gennemførte uddannelser, op til 9 år og 6 måneder efter studenterne gennemfører gymnasiet. Alle kategorierne kan inkludere personer, som gennemfører flere erhvervsuddannelser. Kategorien "Andet" dækker over studenter, som fx har gennemført eud, så gennemført en videregående uddannelse og så gennemført en eud igen – eller omvendt.

Figuren viser samtidig, at i alt 24 % af studenterne både har gennemført en erhvervsuddannelse og en videregående uddannelse:

- 14 % har først gennemført en erhvervsuddannelse og dernæst en videregående uddannelse.
- 9 % først har gennemført en videregående uddannelse og dernæst en erhvervsuddannelse).

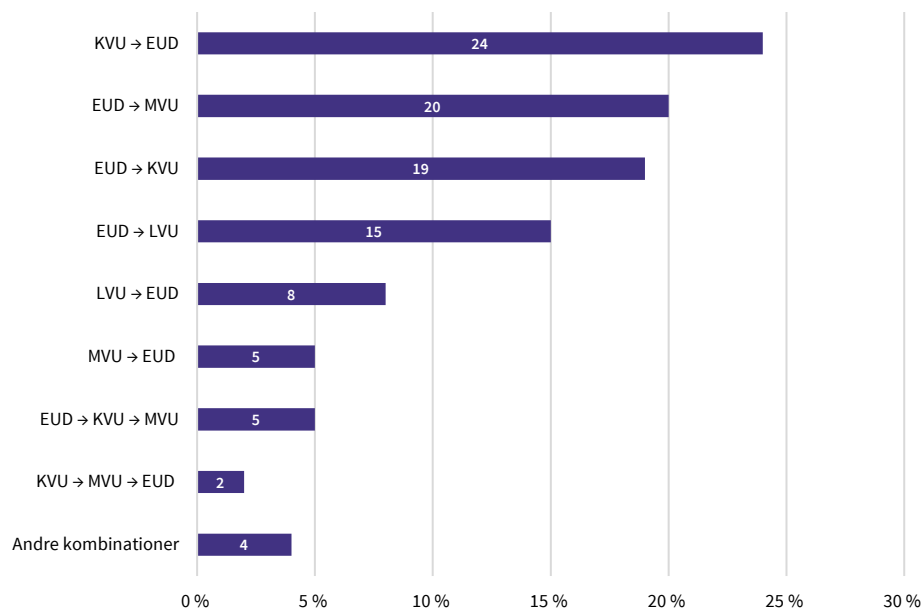
Den sidste 1 % har bevæget sig frem og tilbage mellem erhvervsuddannelserne og de videregående uddannelser, fx ved at de først har gennemført en videregående uddannelse, så en erhvervsuddannelse og så en ny videregående uddannelse.

3.1.1 24 % af studenterne kombinerer erhvervsuddannelse og videregående uddannelse

Som vist i figur 3.1 i forrige afsnit har 24 % af studenterne gennemført både en erhvervsuddannelse og en videregående uddannelse 9,5 år efter endt studentereksamen. Analysen viser, at videregående uddannelse og erhvervsuddannelse kombineres på mange forskellige måder.

Figur 3.2 viser de mest almindelige uddannelseskombinationer for studenter, der efterfølgende har taget både en erhvervsuddannelse og en videregående uddannelse.

Figur 3.2
Overblik over de mest almindelige kombinationer af eud og videregående uddannelse blandt studenter (n = 4.750)



Kilde: Udtræk fra det Komprimerede elevregister hos DST.

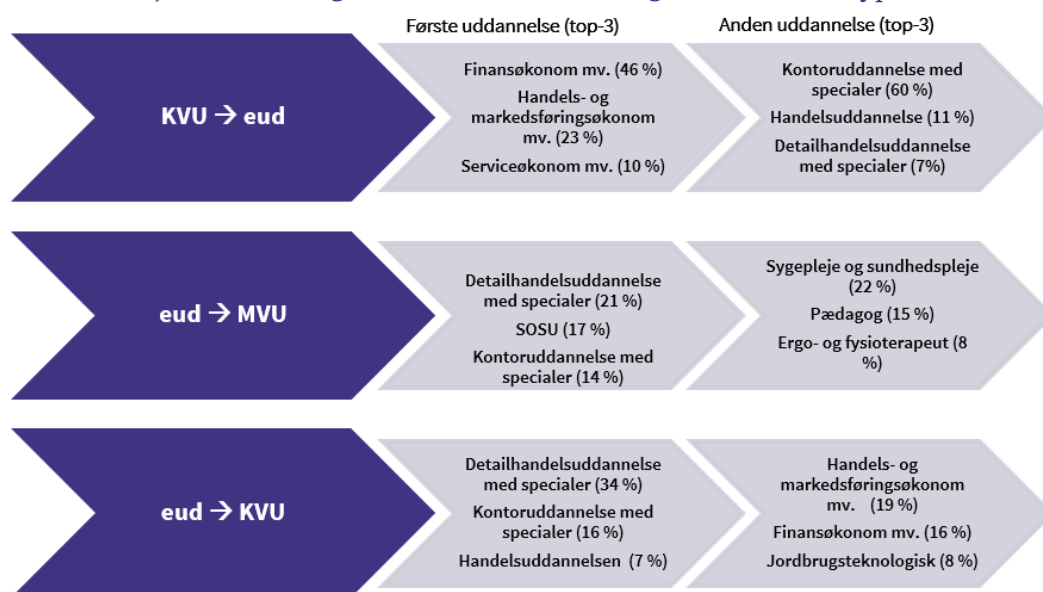
Note: Figuren viser resultater fra studenter fra årgang 2010-2013. Figuren viser studenternes gennemførte uddannelser, op til 9 år og 6 måneder efter studenterne gennemfører gymnasiet. Pilen (→) indikerer overgang til en anden uddannelse, som studenterne efterfølgende gennemfører. I denne figur kan studenterne godt gennemføre flere ens uddannelser på hver side af pilen, for hvis studenten fx har kvu → eud, kan studenten godt have gennemført to kvu'er. Kategorien "LVU" inkluderer både bachelor og kandidat.

Figuren viser, at den mest almindelige kombination af videregående uddannelse og erhvervsuddannelsen består i:

- Først at gennemføre mindst én kort videregående uddannelse (KVU) og dernæst mindst én erhvervsuddannelse (24 %)
- Først at gennemføre mindst én erhvervsuddannelse og dernæst mindst én mellemlang videregående uddannelse (MVU) (20 %)
- Først at gennemføre mindst én erhvervsuddannelse og dernæst mindst én kort videregående uddannelse (KVU) (19 %).

Figur 3.3 herunder viser de uddannelser, som oftest indgår i ovenstående tre kombinationer.

Figur 3.3
Uddannelser, der oftest indgår i de tre mest almindelige kombinationstyper



Kilde: Udtræk fra det Komprimerede elevregister hos DST.

Note: Figuren angiver gennemførte uddannelser, op til 9 år og 6 måneder efter studenterne gennemfører gymnasiet. Pilen (→) indikerer overgang til en anden uddannelse, som studenterne efterfølgende gennemfører.

Figuren viser top-3-uddannelser, som oftest indgår som enten første uddannelse eller anden uddannelse i den respektive kombination. Uddannelserne kombineres ikke nødvendigvis i den rækkefølge, de står angivet i figuren.

Figuren viser, at kombinationen af eud og en kort videregående uddannelse ofte er en del af en merkantil karrierevej, hvor elever kombinerer erhvervsuddannelser og erhvervsakademiuddannelser inden for handel, kontor og finans.

Figuren viser også, at kombinationen af eud og mellemlang videregående uddannelse i mange tilfælde er en vej ind i professionsuddannelserne som fx sygepleje, pædagogik eller ergo-fysioterapeut.

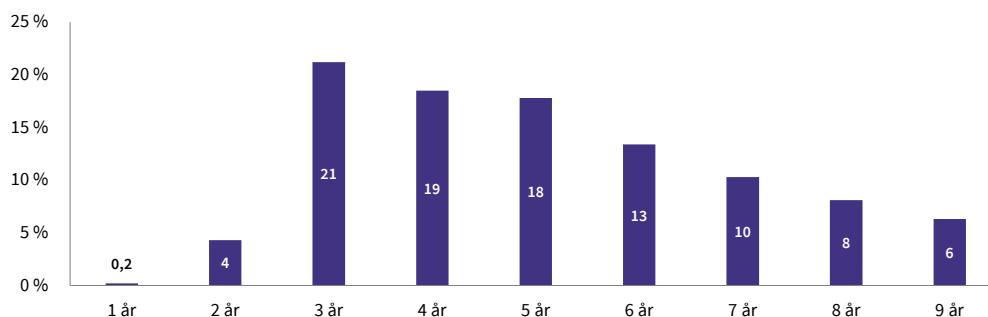
3.2 Stor forskel på, hvor lang tid der går mellem gymnasie og erhvervsuddannelse

Figur 3.4 herunder viser gennemførelsestidspunktet for de studenter, som har gennemført en erhvervsuddannelse 9,5 år efter endt studentereksamen.

Som det ses af figuren, har omkring hver fjerde student, der gennemfører en erhvervsuddannelse, har gjort det inden for 3 år. Der er dog også mange, som først gennemførte langt senere. 50 % af studenterne gennemførte først deres erhvervsuddannelse 4-6 år efter gymnasiet, og 26 % gennemførte 7-9 år efter gymnasiet.

Figur 3.4

Andel af studenter, der gennemfører deres erhvervsuddannelse over tid – fordelt på år efterendt studentereksamen (n = 19.335)



Kilde: Udtræk fra det Komprimerede elevregister hos DST.

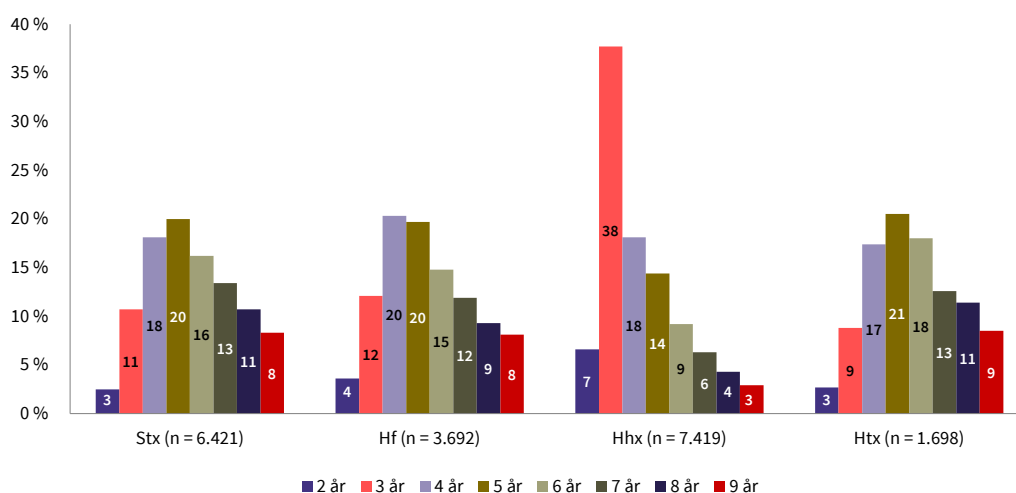
Note: Figuren angiver, hvornår eud-studerter fra årgang 2010-2013 gennemfører erhvervsuddannelsen. Inkluderer kun studenter, som har gennemført en erhvervsuddannelse, inden for 9 år efter de har gennemført gymnasiet. Figuren viser afrundede procenter.

3.2.1 Hhx-studerter går hurtigere i gang med deres erhvervsuddannelse

Figur 3.5 viser, at hhx-studerter er hurtigere til at gennemføre deres erhvervsuddannelse end studenter fra andre gymnasiale retninger. 45 % af de hhx-studerter, der gennemfører en erhvervsuddannelse inden for 9,5 år, gør det inden for 3 år. Det indikerer, at de gået i gang med deres erhvervsuddannelse direkte efter gymnasiet. For de andre studenter gør det sig gældende for mellem 12-16 %.

Figur 3.5

Tidspunkt for gennemførelse af deres erhvervsuddannelse for hhv. hhx-, hf-, htx- og stx-studerter, der gennemfører en erhvervsuddannelse – fordelt på år efterendt studentereksamen



Kilde: Udtræk fra det Komprimerede elevregister hos DST.

Note: Figuren angiver, hvornår eud-studerter fra årgang 2010-2013 gennemfører erhvervsuddannelsen 9 år efter gymnasiet fordelt på gymnasial uddannelse. Figuren viser afrundede procenter.

Der er tilsvarende foretaget tidsanalyser for eud-studenter fordelt på øvrige baggrundsvariable (kommunetype, oprindelse, forældres uddannelse, gymnasiet med og uden eud, køn). Her kan der dog ikke findes nogle markante mønstre på tværs af disse variable.

3.3 82 % af studenterne gennemfører deres hovedforløb

Figur 3.6 herunder viser, at størstedelen af studenterne gennemfører deres påbegyndte hovedforløb.

Figur 3.6
Så mange studenter gennemfører den erhvervsuddannelse, de starter på (procent)



Kilde: Udtræk fra det Komprimerede elevregister hos DST.

Note: Figuren angiver, andelen af studenter fra årgang 2010-2013, der hhv. gennemfører og ikke gennemfører deres påbegyndte hovedforløb på erhvervsuddannelserne, afhængig af hvilken studentereksamen eleven har. n angiver antallet af påbegyndte erhvervsuddannelser.

Figuren viser, at 82 % af alle studenter, der blev færdige på gymnasiet i 2010-2013, gennemførte deres påbegyndte hovedforløb på erhvervsuddannelsen. 18 % af alle studenterne gennemførte ikke. Det skal dog nævnes, at noget af dette kan skyldes omvalg, hvormed studenten påbegynder en ny erhvervsuddannelse. En elev, som afbryder uddannelsen midlertidigt – fx pga. af skift af læreplads – vil også i nogle tilfælde indgå i statistikken som et frafald.

Figuren viser også, at gennemførelsen er størst blandt hhx-studenter (87 %) og htx-studenter (84 %) sammenlignet med stx-studenter (78 %) og hf-studenter (77 %).

Der findes ikke tilgængelige analyser, der viser det generelle frafald på hovedforløbet i perioden 2010-2023, på de samme uddannelser, som studenterne påbegynder. Det er derfor svært at vurdere, om studenternes frafald adskiller sig væsentligt fra det generelle frafald på erhvervsuddannelsernes hovedforløbet i denne periode. En analyse udarbejdet af Undervisningsministeriet i 2018

viste dog, at 73 % af alle elever på hovedforløb påbegyndt i 2013-2014 gennemførte.⁷ En tilsvarende analyse fra 2023, udarbejdet af DA, viser, at 77 % af hovedforløb påbegyndt i perioden 2017-2019 blev gennemført⁸. For begge analyser indgår studenter dog som en del af statistikken.

Det skal dog bemærkes, at frafaldet på erhvervsuddannelserne oftest ligger på GF2 og i overgangen fra GF2 til hovedforløbet. Da GF2 først blev indført i 2015, har det ikke været en mulighed for en stor del af de studenter, som indgår i analysen. Det har derfor ikke været muligt at belyse frafaldet på GF2 for populationen i denne analyse.

⁷ [Frafald og fuldførelse på erhvervsuddannelserne \(UVM, 2018\)](#).

⁸ [Frafald på erhvervsuddannelserne sker oftest på grundforløbet \(analysen inkluderer ikke SOSU og PAU\) \(DA, 2023\)](#)

Appendiks A – Datagrundlag og metode

Analysen bygger på registerdata for studenter, der blev færdige på gymnasiet i perioderne 2010-2013 og 2015-2019.

I analysen indgår således to populationer:

1. Studenter, der fik deres studentereksamen i perioden 2015-2019. Disse studenter uddannelsesvalg kan følges op til 3,5 år efter studentereksamen (n = 233.107).
2. Studenter, der fik deres studentereksamen i perioden 2010-2013 og gennemfører en erhvervsuddannelse op til 9,5 år efter studentereksamen (n = 19.875).

Den første population er den mest nutidige og bruges derfor til at undersøge, hvilke erhvervsuddannelser studenter påbegynder, samt hvordan studenter med forskellige karakteristika fordeler sig på uddannelserne. Den anden population bruges til at undersøge studenternes veje igennem uddannelsessystemet, dvs. deres uddannelser, både før og efter de gennemfører en erhvervsuddannelse. Til forløbsanalysen bruges sekvensanalyse, der kan kortlægge de uddannelser, hver student gennemfører efter studentereksamen.

De to datasæt, der ligger til grund for analyserne, er baseret på registre fra Danmarks Statistik. Her bruges:

- Det komprimerede elevregister (KOTRE)
- Befolkningsregistret (BEF)
- Registret for uddannelser (UDDA) og
- Registret for karakterer for afsluttede uddannelser (UDG).

Populationen er afgrænset til studenter fra den 3-årige stx, hhx, htx, 2-årig hf, IB og studenterkursus, og studenterne i populationen er 15 år eller derover. I analyser, der skal illustrere forskelle på tværs af studenter fra forskellige gymnasiale retninger, indgår IB og studenterkursus dog ikke.

Erhvervsuddannelse efter gymnasiet

© 2024 Danmarks Evalueringsinstitut

Citat med kildeangivelse er tilladt

Publikationen er kun udgivet i elektronisk form på: www.eva.dk

Foto: Colourbox

ISBN (www) 978-87-7182-721-7

Danmarks Evalueringsinstitut (EVA) gør uddannelse og dagtilbud bedre. Vi leverer viden, der bruges på alle niveauer – fra institutioner og skoler til kommuner og ministerier.



**DANMARKS
EVALUERINGSINSTITUT**

T 3555 0101
E eva@eva.dk
H www.eva.dk