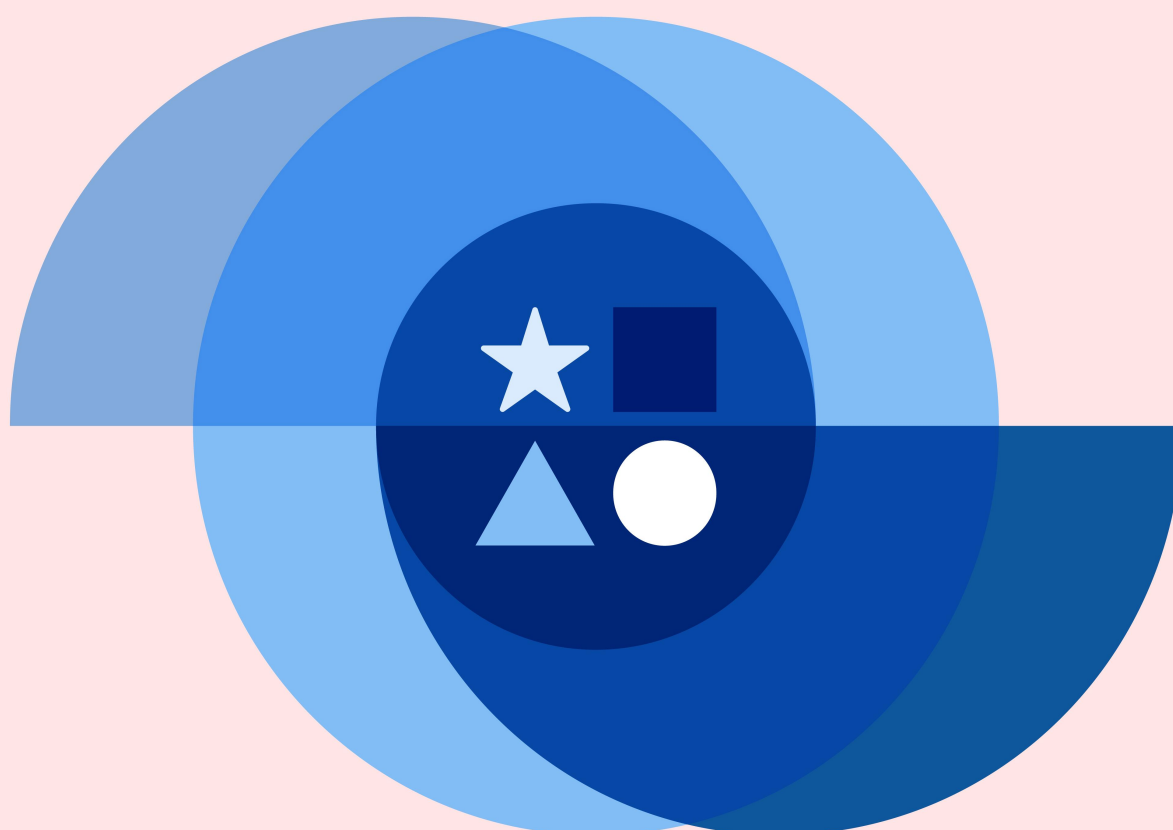


# Holddannelse

Indsatsbeskrivelse og forandringsteori





# Holddannelse

---

<b>1</b>	<b>Indledning</b>	<b>4</b>
1.1	Baggrund	4
1.2	Kort om indsatsens vidensgrundlag	4
1.3	Læsevejledning	5

---

<b>2</b>	<b>Indsatsbeskrivelse</b>	<b>6</b>
2.1	Rammevilkår, formål og målgrupper	6
2.2	Kerneelementer	7
2.3	Implementeringsforudsætninger	14

---

<b>3</b>	<b>Forandringsteori og forventede resultater</b>	<b>17</b>
3.1	Forventede resultater	19

---

# 1 Indledning

## 1.1 Baggrund

I dette notat beskriver Danmarks Evalueringsinstitut (EVA) en indsats med holddannelse i matematikundervisningen, som Børne og Undervisningsministeriet (BUVM) afsatte midler til at pilotteste i efteråret 2022. Indsatsbeskrivelsen er udviklet på baggrund af forskning og litteratur om holddannelse, og så er den blevet kvalificeret gennem en evaluering af selve pilotafprøvningen, hvor 5. klasser på 18 danske folkeskoler arbejdede med indsatsen gennem 12 uger (EVA 2023).

I notatet beskriver vi først rammerne for gennemførelsen af indsatsen, herunder de rammevilkår, kernelementer og implementeringsforudsætninger, der antages at være særligt vigtige for, at indsatsen fører til de ønskede resultater. Herefter fremlægges de resultater, som indsatsen forventes at føre til.

## 1.2 Kort om indsatsens vidensgrundlag

EVA har udarbejdet indsatsbeskrivelsen og forandringsteorien på baggrund af et mindre litteraturstudie af relevante undersøgelser. I forbindelse med studiet har vi udvalgt tre relevante og centrale undersøgelser, som bl.a. rummer praktiske perspektiver på arbejdet med holddannelse. Mange af undersøgelserne på området har fokus på erfaringer fra udlandet (typisk USA), og de kan således ikke uden videre overføres til en dansk kontekst. Derfor har vi valgt at fokusere på noget af den viden, der er produceret i en dansk kontekst.

De tre publikationer er:

- *Forsøg med alternativ ressourceanvendelse – baggrundsnotat med forslag til modeller* (VIVE, 2020)<sup>1</sup>
- *Skolernes arbejde med holddannelse* (EVA, 2017)
- *Linjer og hold i udskolingen* (EVA, 2016)

---

1 Ikke udgivet

Vidensgrundlaget indikerer samlet set, at holddannelse giver muligheder for at styrke elevernes motivation og læring. Vidensgrundlaget peger også på, at holddannelse rummer en række potentialer, der kan komme eleverne til gavn på forskellige måder. Fx viser det, at en ændret lærer-elevratio giver lærere bedre forudsætninger for at tilpasse undervisningen til den enkelte elevs forudsætninger og behov. Vidensgrundlaget viser også, at holddannelse kan give mulighed for at følge elevernes faglige udvikling tættere og for at arbejde med forskellige emner og/eller aktiviteter med klassen på samme tid.

Det er imidlertid vigtigt at være opmærksom på, at holddannelse blot er en opdeling af elever og derfor ikke i sig selv fører til bedre undervisning. Som flere undersøgelser peger på, har holddannelse altså ingen signifikant betydning har for eleverne, hvis der fra lærernes side ikke er et tilstrækkeligt fokus på det pædagogiske og didaktiske indhold i indsatsen.

### **1.3 Læsevejledning**

Vi har opbygget notatet på følgende måde:

- Først beskriver vi indsatsens rammevilkår, formål og målgruppe samt de to modeller for holddannelse, som indsatsen handler om.
- Derefter beskriver vi indsatsens fire kerneelementer.
- Til slut opstiller vi en forandringsteori for indsatsen, hvor vi beskriver de forventede resultater af indsatsen, samt hvordan arbejdet med indsatsens kerneelementer antages at føre til de forventede resultater.

## 2 Indsatsbeskrivelse

### 2.1 Rammevilkår, formål og målgrupper

#### 2.1.1 Rammevilkår

De skoler og klasser, som deltager i indsatsen, forpligter sig med deres deltagelse på at leve op til en række rammevilkår. Rammevilkårene er vigtige, fordi de er med til at sikre de bedste forudsætninger for, at arbejdet med indsatsen kan føre til de forventede resultater. Samtidig er rammevilkårene helt centrale for mulighederne for at gennemføre en kvalificeret evaluering af indsatsen, som kan måle, om indsatsen i sidste ende har virket efter hensigten. Det er derfor afgørende, at de deltagende skoler og klasser følger rammevilkårene præcist som beskrevet her:

#### Forsøgets rammevilkår

- Der skal arbejdes med holddannelse i et forløb på præcis 16 sammenhængende uger
- Der skal arbejdes med holddannelse i fem lektioner om ugen i hver af de 16 uger
- Inden selve indsatsen går i gang, skal der være skemalagt tid til lærernes fælles forberedelse og evaluering i alle 16 uger
- De deltagende klasser skal have to undervisningslokaler til rådighed gennem hele indsatsen, således at holdene kan undervises i hver sit lokale
- Begge lærere skal have undervisningskompetencer i matematik

#### 2.1.2 Formål

Arbejdet med holddannelse skal bidrage til at skabe bedre rammer for at gennemføre en mere varieret og differentieret undervisning samt styrke mulighederne for at lykkes med de elever, der har udfordringer i matematikundervisningen. Den forbedrede elev-lærer-ratio giver nemlig lærerne bedre muligheder for at praktisere en undervisning med et særligt fokus på disse elevers forudsætninger og behov samt for at følge deres faglige udvikling. Det er dog ikke kun de udfordrede elever, som indsatsen har til formål at gavne men derimod den brede elevgruppe, hvis faglige resultater, trivsel, faglige selvtillid og motivation for undervisningen forventes at blive øget som et resultat af arbejdet med holddannelse.

## To modeller for holddannelse

I forsøget er der mulighed for at vælge mellem to modeller for holddannelse, nemlig holddannelse som 50/50-deling og holddannelse som 80/20-deling af eleverne. Når en model er valgt, skal der arbejdes med denne model i alle 16 uger. Der må altså ikke skiftes undervejs.

De to modeller har flere fælles træk:

- De to lærere har begge undervisningskompetence i matematik og varetager undervisningen af de to hold i fællesskab. Det kan således ikke være fx en matematiklærer og en pædagog, som underviser de to hold i matematik i indsatsperioden.
- De to lærere deler ansvaret for undervisningen med hinanden, dvs. at de planlægger og evaluerer undervisningen sammen.
- Udgangspunktet er, at den enkelte klasse opdeles i to mindre hold i matematik, og at de to hold modtager undervisningen forskellige steder - dermed ikke i samme lokale samtidigt.
- De to modeller giver forskellige muligheder for aktiviteter og fokus i undervisningen.

### 2.1.3 Målgrupper

Indsatsen afprøves i matematikundervisningen i 5. klasse. Målgruppen for indsatsen er alle elever i de deltagende klasser, eftersom holddannelse er en metode, der ændrer organiseringen af og strukturen i undervisningen for alle elever.

Elever med udfordringer i matematik er en særligt vigtig del af målgruppen. Holddannelse - specielt i mindre grupper - forventes nemlig at skabe bedre muligheder for at tilrettelægge en differentieret undervisning, og dette forventes at skabe bedre muligheder for disse elevers deltagelse i de faglige aktiviteter.

Lærerne er ligeledes en målgruppe for indsatsen. Det er de i den forstand, at holddannelse kan give dem bedre muligheder for at differentiere og variere undervisningen. Det forventes derfor, at også de vil opnå et udbytte af indsatsen.

## 2.2 Kerneelementer

Indsatsens kerneelementer kan beskrives som de elementer, der tilsammen udgør indsatsen. Et kerneelement skal forstås som en funktion eller et princip for handling, som er central for, at indsatsen kan virke efter hensigten. Kerneelementet er ikke defineret ved de helt konkrete aktiviteter, men ved dets overordnede handling og hensigt.

Som vi bruger begrebet her, kan et kerneelement indeholde variable elementer. Et kerneelement kan fx handle om, at man skal udvælge et princip eller en tilgang. I kan derfor arbejde med de samme kerneelementer på forskellige måder. Det centrale er, at I tager eksplicit stilling til, hvordan I arbejder med kerneelementerne.

Kerneelementerne skal ikke forstås som separate størrelser, men som elementer der hænger uløseligt sammen. Elementerne er hver især af afgørende betydning, og samtidig er de altså indbyrdes sammenhængende.

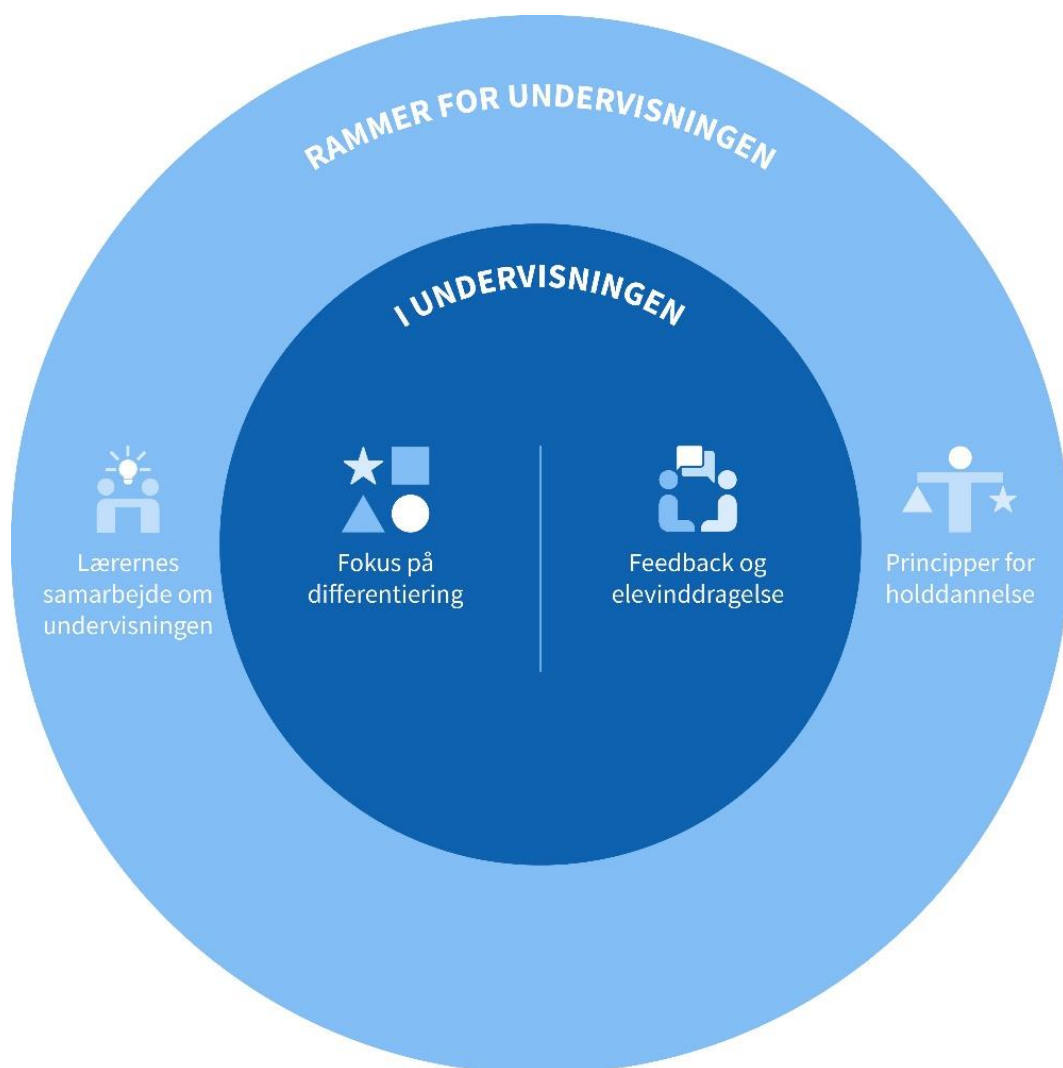
Indsatsens kerneelementer er:

1. Lærernes samarbejde om undervisningen
2. Principper for holddannelse
3. Fokus på differentiering
4. Feedback og elevinddragelse på holdene

De fire kerneelementer er illustreret i figur 2.1, og på de følgende sider uddybes de hver især.



Figur 2.1  
Kerneelementer



## Kerneelement 1: Lærernes samarbejde om undervisningen

Lærerne planlægger og evaluerer undervisningen i fællesskab	
Hvorfor	<ul style="list-style-type: none"><li>• Samarbejdet om planlægning og evaluering af undervisningen sikrer, at indsatsen er sammenhængende og koordineret på tværs af de to hold. Det skaber en fælles pædagogisk og didaktisk retning for den holddelte undervisning i klassen i indsatsperioden.</li><li>• Når indsatsen begynder, vil den ene lærer formentlig have et større kendskab til eleverne end den anden lærer. For at sikre, at undervisningen på det ene hold ikke bliver af ringere kvalitet, fordi den varetages af en lærer med mindre kendskab til eleverne – både fagligt og personligt – er det vigtigt, at lærerne fordeler ansvaret for undervisningen på tværs af de to hold ligeligt.</li></ul>
Hvordan	<p>I forbindelse med den fælles planlægning og evaluering er det vigtigt at:</p> <ul style="list-style-type: none"><li>• I får skemalagt jeres møder i indsatsperioden allerede i forberedelsesfasen, så det ligger fast, hvornår I skal mødes, når indsatsen går i gang.</li><li>• I forventningsafstemmer ift. indholdet og formålet med møderne. Her kan det være hjælpsomt, hvis I på forhånd udarbejder en plan, fx en struktureret dagsorden, som I kan tage udgangspunkt i til hvert møde. På den måde kan I sikre jer, at I hver gang kommer forbi de punkter, I har sat jer for.</li><li>• Jeres fælles planlægning tager udgangspunkt i, at eleverne stadig er en samlet klasse, selvom de under indsatsen er opdelt i to hold.</li><li>• I når til enighed om, hvordan undervisningen skal foregå, og hvor I gerne vil nå hen i indsatsperioden ift. jeres pædagogiske og didaktiske formål.</li><li>• I aftaler, hvordan I vil følge op på, at indsatsen forløber som planlagt.</li><li>• I evaluerer undervisningen løbende og tilpasser undervisningen efter behov.</li></ul>

## Kerneelement 2: Principper for holddannelse

Holdene dannes på baggrund af pædagogiske og didaktiske principper og med et klart defineret formål	
Hvorfor	<ul style="list-style-type: none"><li>• Når eleverne opdeles i hold, kan undervisningen i højere grad tage højde for elevernes forudsætninger. Det bliver med andre ord muligt at gennemføre nye didaktiske og/eller pædagogiske aktiviteter, som tilgodeser elevernes differentierede behov og forudsætninger.</li><li>• Holddannelse som organisering (opdeling i to hold) fører ikke nødvendigvis i sig selv til større ændringer i undervisningen, men når holddannelse sker ud fra velgennemtænkte principper, på baggrund af viden om elevernes forudsætninger og med et præcist fagligt formål, skabes der sammenhæng mellem organisering og undervisningens formål og indhold.</li><li>• Undersøgelser indikerer, at holddannelse rummer muligheder for at skabe større motivation blandt eleverne, for faglig udvikling og for at udvikle læringsmiljøet.</li></ul>
Hvordan	<p>De principper, som I anvender, når I danner holdene, kan fx tage udgangspunkt i elevernes interesser, deres faglige forudsætninger eller deres sociale relationer. I boksen på næste side kan I læse eksempler på principper for holddannelse.</p> <p>Når I drøfter, hvilke holddannelsesprincipper, I ønsker at anvende, skal I overveje følgende:</p> <ul style="list-style-type: none"><li>• Skal deltagerne på holdene være faste, eller skal eleverne have mulighed for at skifte mellem holdene? I en 50/50 opdeling kan I fx vælge, at hvert hold kører et bestemt emne, og at eleverne skifter hold halvvejs igennem indsatsperioden, så de når igennem begge emner. En anden mulighed kunne være, at eleverne får mulighed for at beskæftige sig med et specielt svært emne i en kortere periode, hvorefter de skifter hold.</li><li>• Vil I undervise det samme hold gennem hele indsatsperioden, eller vil I skifte undervejs? Hvis I skiftes, er det vigtigt, at I aftaler, hvordan det skal foregå og med hvilket formål. I kan også starte med en fast periode og så skifte mere rundt senere.</li><li>• Hvordan forholder I jer til den relationelle og trivselsmæssige betydning af at skifte mellem hold for både lærere og elever? Hvordan vil I forsøge at undgå, at nogle elever føler sig udsatte som følge af holddelingen, og hvordan vil I arbejde for at sikre, at relationerne mellem jer og eleverne bevares, når alle ikke ses så ofte?</li><li>• Hvilke principper er mest relevante at opdele holdene efter, og hvilke indholdsmæssige aktiviteter vil I gerne gennemføre på holdene? Principperne skal altid være pædagogisk og didaktisk begrundet, og så er det selvfølgelig også centralt at have for øje, at principperne skal ligge inden for rammerne af Folkeskolelovens § 25 a</li></ul>

## Eksempler på principper for holddannelse

### Elevernes interesser

Ved at opdele undervisningen i flere hold kan lærerne forsøge at imødekomme elevers forskelligartede interesser. Det kan være med til styrke motivationen i undervisningen for en bredt sammensat elevgruppe. Elevernes interesser kan både imødekommes gennem variation i undervisningens indhold, emner, undervisningsmidler og arbejdsformer.

### Elevernes faglige forudsætninger

Holddannelse giver gode muligheder for at imødekomme elevers forskellige faglige forudsætninger i undervisningen. Det er derfor oplagt at opdele ud fra en vurdering af elevernes individuelle faglige forudsætninger.

I den forbindelse er det dog vigtigt at have med i overvejelserne, om der er tale om en 50/50- eller en 80/20- inddeling. I 50/50-delingen vil der umiddelbart være mindre lærertid til den enkelte end på det mindste hold i en 80/20-deling. I en 50/50-deling vil niveaudeling derfor have ret vidtgående betydning, fordi elever i så fald vil blive placeret på det samme hold i ganske lang tid med en højere lærer-elev-ratio. Derfor kan niveauiddeling være mere oplagt i en 80/20-deling, ligesom det generelt kan være en god ide at lade dette princip udgøre blot ét af flere i løbet af indsatsperioden.

### Elevernes relationer

Holddannelse påvirker elevernes relationer, og det gælder både elev-elev-relationer og elev-lærer-relationer. Holddannelse kan potentielt styrke elevernes motivation i undervisningen, hvis nye relationer mellem elever og mellem elever og lærere etableres. Omvendt vil holddannelse også kunne have den modsatte virkning og risikere at påvirke elevers motivation i en negativ retning. Det er derfor vigtigt, at man som lærer er opmærksom på, hvordan inddelingen af elever på hold påvirker elevernes relationer, og hvordan holdene vil fungere i forskellige konstellationer.

### Øvrige principper, som de 18 deltagende skoler i pilotforsøget anvendte:

- Fagligt niveau
- Mundtlig aktivitet i undervisningen
- Skriftlige kompetencer
- Læsekompetencer
- Køn
- Lodtrækning
- Sociale grupperinger
- Inklusion

### Kerneelement 3: Fokus på differentiering

Undervisningen på holdene differentieres, så den passer til elevernes forudsætninger, og så alle elever sikres de bedste muligheder for at deltage	
Hvorfor	<ul style="list-style-type: none"><li>• Når eleverne bliver placeret på mindre hold, giver det nye muligheder for at tilpasse undervisningen til elevernes forudsætninger og forskellighed og dermed differentiere undervisningen, så den passer bedre til den enkelte elev.</li><li>• Differentiering på holdene kan give eleverne bedre muligheder for at deltage i undervisningen og derigennem en større motivation. Fx kan eleverne få en oplevelse af at møde et tilpas fagligt niveau, hvor undervisningen hverken er for svær eller for let.</li><li>• Tilsvarende kan det være motiverende for eleverne med øget inddragelse i undervisningen, da dette kan være med til at skabe mening og relevans.</li><li>• Differentiering på hold rummer også mulighed for, at læreren kan gøre undervisningen mere spændende gennem variation, hvilket også kan være med til at styrke elevernes motivation for at deltage i undervisningen.</li></ul>
Hvordan	<ul style="list-style-type: none"><li>• Det er vigtigt, at I beslutter, hvordan I vil arbejde med differentiering ud fra de principper og formål, som holdene er opdelt efter. Mere konkret skal I vælge, hvilke nye aktiviteter og/eller tilgange, der skal indgå i undervisningen, når I arbejder med differentiering på holdene. Ud over at I skal kunne begrunde disse, skal I sørge for, at de hænger sammen med, det I gerne vil arbejde med og nå frem til i indsatsperioden.</li><li>• Det er vigtigt, at I forholder jer til den specifikke elevgruppe og deres forudsætninger, relationer og interesser. Disse omstændigheder er nemlig afgørende for, måderne hvorpå undervisningen kan og bør differentieres.</li><li>• Arbejdet med differentiering skal altid have et fokus, og det fokus skal I vælge i fællesskab. I kan fx vælge at have et fælles indhold i undervisningen men differentiere på undervisningsformerne, så de passer til elevernes præferencer og måder at lære på. I kan også tilrettelægge undervisningen, så det ene hold gennemfører et forløb med et primært bogligt udgangspunkt, mens det andet hold har et primært praksisfagligt udgangspunkt. Eller I kan arbejde specifikt med læsekompetencer på det ene hold og mundtlige kompetencer på det andet.</li></ul>

## Kerneelement 4: Feedback og elevinddragelse på holdene

Den lavere lærer-elev-ratio udnyttes til at give mere og bedre feedback og til at arbejde med elevinddragelse i undervisningen.	
Hvorfor	<ul style="list-style-type: none"><li>• Når man som lærer får mere tid til den enkelte elev, giver det mulighed for mere dialog med eleven, og dermed for styrket feedback. Uanset om holddannelse har til formål at løfte fagligt udfordrede elever, er tilrettelagt efter elevernes interesser eller noget helt tredje, så er feedback et centralt element i at få indsatsen til at lykkes. Tættere dialog giver nemlig muligheder for at skabe tættere forbindelse mellem undervisningen og elevernes behov og motivation.</li><li>• Styrket feedback kan give lærere og elever bedre mulighed for at reducere afstanden mellem elevernes nuværende forståelse og kunnen (dét, eleven allerede ved og kan) og dét, det er tiltænkt, at eleverne skal vide og kunne (dér, hvor eleven skal hen). Feedback giver mulighed for at synliggøre elevens faglige progression, skaber mulighed for faglige succesoplevelser og for en dialog om elevens oplevelser af mestring.</li><li>• Mere og tættere feedback på mindre hold kan betyde, at eleverne oplever at blive inddraget mere, og at lærerne har mere tid til at lytte til dem. Dette kan styrke relationen mellem lærer og elev og give eleverne mere lyst til og mod på at deltage i undervisningen.</li></ul>
Hvordan	<p>Det er vigtigt, at I på forhånd lægger jer fast på, hvordan I vil arbejde med feedback på holdene, og hvad I gerne vil opnå med den styrkede mulighed for dialog med eleverne. Feedback kan gives fra lærer til elev, fra elev til lærer, fra elev til elev (peer-to-peer), og den kan have mange forskellige formål. Føler man sig som lærer ikke klædt nok på rent fagligt til at arbejde varieret med feedback, kan det være en god ide at undersøge mulighederne for at trække på andre resurser på skolen som en del af optakten til arbejdet med indsatsen.</p> <ul style="list-style-type: none"><li>• Hvis I gerne vil anvende feedback til at støtte eleverne i meget konkrete faglige udfordringer, kan dialogen fx have fokus på elevernes løsning af konkrete opgaver i undervisningen, og på hvordan opgaverne kan løses bedre.</li><li>• Ønsker I at arbejde med feedback med fokus på elevernes arbejdsprocesser og læringsstrategier, kan I fx gøre dette ved at tydeliggøre og italesætte dem og i fællesskab reflektere over, hvordan eleverne kan udvikle sig.</li><li>• Hvis formålet med jeres arbejde med feedback er at skabe tættere koblinger mellem undervisningen og elevernes interesser, er det vigtigt først at tale med eleverne om, hvordan de interagerer med faget, og hvornår undervisningen giver særligt mening for dem, og efterfølgende at I så handler på den viden, I får gennem dialogen.</li><li>• Når I arbejder og tilrettelægger feedback, kan det være hjælpsomt i dialogen at fokusere på tre spørgsmål til eleverne: "Hvor er jeg på vej hen?", "Hvor er jeg nu?" og "Hvordan kommer jeg videre frem?". Det kan både handle om faglige udfordringer, om interesser og inddragelse samt om relationer i klasserummet</li></ul>

### 2.3 Implementeringsforudsætninger

Både i forbindelse med en 50/50-delning og en 80/20-delning er det en vigtig forudsætning for indsatsen, at der i implementeringen er et stort fokus på at skabe gode rammer. For at skabe disse gode rammer, er der særligt tre faktorer, som I skal have fokus på før og under indsatsen. Disse tre er:

”Ledelsesunderstøttelse”, ”fælles ejerskab og tiden efter indsatsen” samt ”forberedelse af eleverne”.

### 2.3.1 Ledelsesunderstøttelse

Der skal skabes rammer for, at de to matematiklærere, som skal dele ansvaret for undervisningen med hinanden, kan etablere et godt samarbejde. De skal planlægge undervisningen, gennemføre undervisningen og evaluere undervisningen sammen. Selvom undervisningen vil foregå adskilt i forskellige lokaler, så er der tale om et fælles og sammenhængende undervisningsforløb. Dette kræver først og fremmest, at ledelsen tager hånd om praktiske, logistiske og resursemæssige forhold i forbindelse med den fælles planlægning og evaluering.

Derudover ved vi fra undersøgelser om holddannelse, at ledelsesunderstøttelse i form af pædagogisk ledelse er vigtigt. I forbindelse med igangsættelse og gennemførelse af indsatsen har det stor betydning, at ledelsen har fokus på at følge op på erfaringerne og på samarbejdet mellem de to lærere. Det vil derfor være hensigtsmæssigt, at en repræsentant fra skoleledelsen deltager i møder i forbindelse med opstarten, undervejs og i afslutningen af indsatsen. Det kan bidrage til, at der bliver taget hånd om eventuelle udfordringer undervejs.

### 2.3.2 Fælles ejerskab og tiden efter indsatsen

For at indsatsen kan fungere efter hensigten, er det vigtigt, at begge matematiklærere føler ejerskab til indsatsen. Det er dels vigtigt, da det har en væsentlig betydning ift. at skabe et ligeværdigt samarbejde mellem de to lærere. Dels er det vigtigt, fordi de to lærere skal varetage undervisningen af klassen i fælleskab, selv om den er delt op i to hold. Det er derfor en god ide at involvere de to lærere i flest mulige af aktiviteterne i opstarten og planlægningen af indsatsen og så vidt muligt at give dem mulighed for at afstemme forventninger, metoder og forskellige tilgange til undervisningen, inden indsatsen går i gang.

Det er også vigtigt at tage i betragtning, at de to hold i udgangspunktet skal vende tilbage til at få matematikundervisning samlet og af samme lærer som før, når indsatsen afsluttes. Det er i den sammenhæng væsentligt at sikre sammenhæng i det, der bliver gennemgået på de to hold, og samtidig være opmærksom på at det ikke kommer til at fremstå som noget negativt eller mindre interessant og spændende at vende tilbage til den ”normale” undervisning. Et hovedelement i dette er også at have fokus på at fastholde og pleje relationen mellem eleverne og deres matematiklærer under indsatsperioden, så den ikke blive svækket for meget.

### 2.3.3 Forberedelse af eleverne

Hvad enten der er tale om 50/50-deling eller 80/20-deling, vil indsatsen indebære en ny organisering af undervisningen, som i nogen grad bryder med den struktur, eleverne kender og er vant til i deres hverdag.

En opdeling af klassen i to hold kan nogle gange give anledning til, at elever bliver usikre på, hvad der ligger til grund for, at de placeres på netop det ene eller det andet hold. Denne udfordring kan

være særlig markant i forbindelse med 80/20-delningen, som ud over at repræsentere en ulige opdeling af klassen måske af nogle vil blive brugt til at arbejde med elevernes faglige udfordringer i den lille gruppe. I den forbindelse er det vigtigt, at lærerne har fokus på at undgå og afbøde eventuelle stigmatiserende virkninger af opdelingen. Det er med andre ord af stor betydning, at lærerne formidler de principper, der ligger til grund for holddannelse, til eleverne på en hensynsfuld måde.



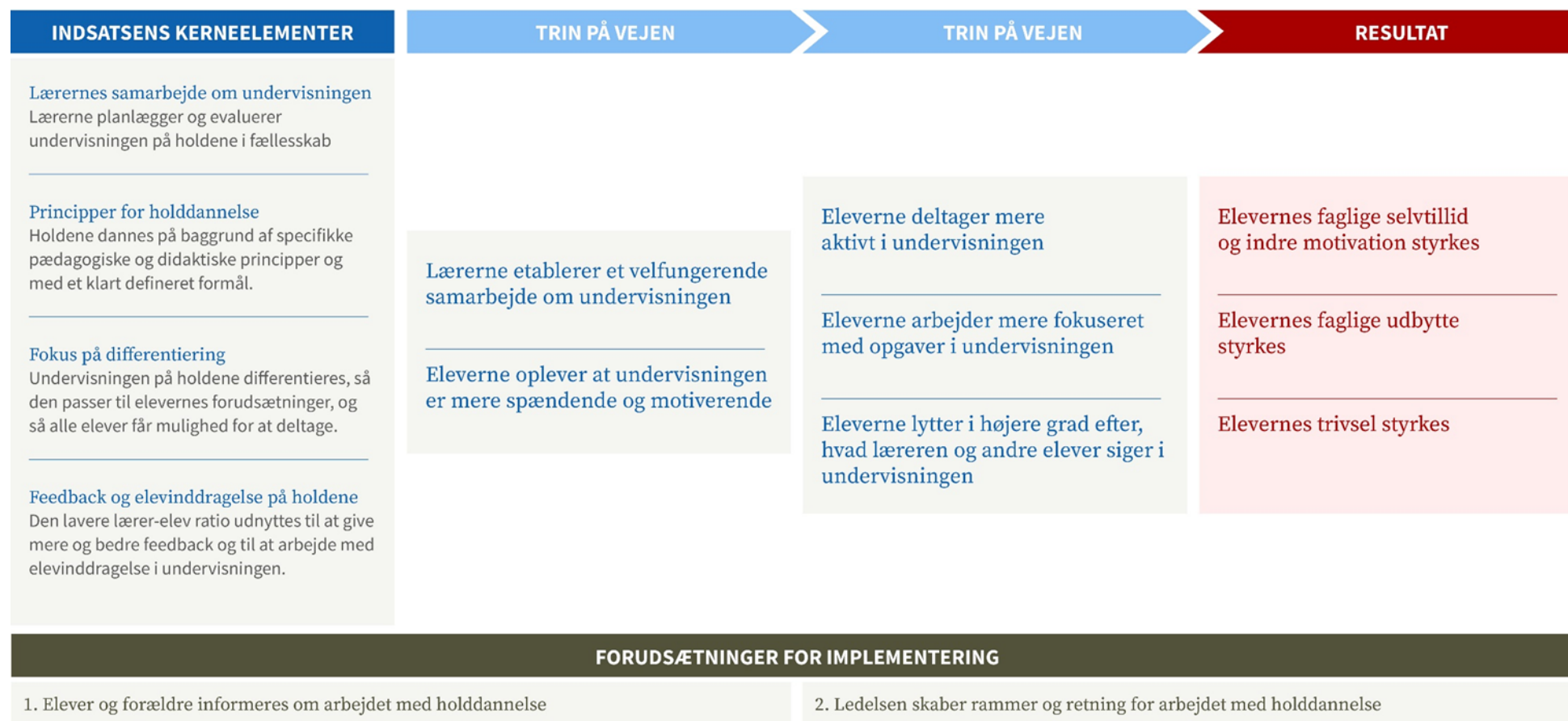
### 3 Forandringsteori og forventede resultater

I dette kapitel præsenterer vi en forandringsteori for arbejdet med holddannelse og de forventede resultater. Hensigten med forandringsteorien er at explicitere, hvordan og hvorfor arbejdet med holddannelse i matematikundervisningen kan føre til de forventede resultater.

Arbejdet med holddannelse skal bidrage til at skabe bedre rammer for undervisningsdifferentiering, varieret undervisning og for at lykkes med de elever, der har vanskeligheder i matematik. Det er dermed intentionen, at opdelingen samt den ekstra lærerresurse skal være med til at øge elevernes faglige resultater, trivsel, motivation og faglige selvtillid.

Figur 3.1 viser en illustration af forandringsteorien.

Figur 3.1  
Forandringsteori



## 3.1 Forventede resultater

Trin på vejen: Elevernes deltagelse i undervisningen styrkes

På kort sigt giver indsatsen lærerne mulighed for at etablere et samarbejde om undervisningen og derved skabe en undervisning, eleverne oplever som mere spændende og motiverende. Den lavere lærer-elev-ratio samt indsatsens kerneelementer giver mulighed for, at eleverne møder en undervisning, som i højere grad tager udgangspunkt i deres forudsætninger og interesser. Arbejdet med undervisningsdifferentiering kan nemlig give eleverne en oplevelse af at blive tilpas udfordret fagligt, og styrket feedback og inddragelse i undervisningen kan være med til at skabe mening og relevans for eleverne. Når eleverne er motiverede vil de også deltage mere aktivt i undervisningen, de vil lytte mere, når læreren og andre elever taler og arbejde mere fokuseret med opgaverne.

### 3.1.1 Resultater: Elevernes udbytte af undervisningen øges

Indsatsen forventes at have følgende resultater:

- Elevernes faglig selvtilid og indre motivation styrkes.
- Elevernes faglige udbytte styrkes.
- Eleverne trivsel styrkes.

Faglig selvtilid skal forstås som elevernes tiltro til egne evner til at lære og mestre nye faglige udfordringer og opgaver. Ofte er den faglige selvtilid tæt forbundet til læringsoplevelser, da elevernes faglige selvtilid vokser i takt med, at de erfarer, at de lykkes med at lære og mestre nyt fagligt stof. Det antages derfor, at en holddannelsesindsats med fokus på at styrke elevernes forudsætninger for at deltage i undervisningen, og som giver mulighed for at tilpasse undervisningen til elevernes eventuelle faglige udfordringer, har potentiale til at styrke elevernes faglige selvtilid.

Indre motivation handler grundlæggende om, at eleverne bliver motiveret af indre forhold. Det kunne fx være interesse, nysgerrighed eller glæde ved udfordrende aktiviteter. Modsat kunne ydre motivationsforhold være karakterer eller andres vurderinger eller holdninger. Indsatsen bygger på en antagelse om, at eleverne får styrket deres indre motivation gennem bedre deltagelsesmuligheder og ved i det hele taget at møde undervisning og undervisningsformer, som er mere varierede og tilpasset deres forudsætninger og interesser.

Et andet forventet resultat af indsatsen er, at elevernes faglige udbytte vil kunne styrkes i kraft af bedre forudsætninger for at deltage i undervisningen. I den forbindelse forventes der at være en tæt sammenhæng mellem henholdsvis udviklingen i elevernes læring og udviklingen i deres trivsel, motivation og faglige selvtilid, således at de i praksis gensidigt vil påvirke hinanden.

Det forventes endvidere, at indsatsen vil øge elevernes trivsel. Trivsel er et komplekst begreb og rummer mange forståelser og underbegreber, men i denne sammenhæng anvendes det som en grundlæggende forståelse af elevens fysiske og psykiske velbefindende i skolen. Der er oplagt

mange forskellige forhold, der påvirker elevernes trivsel, men antagelsen er her, at elever med faglige eller sociale udfordringer vil få styrket deres trivsel, når undervisningen løbende tilpasses til deres forudsætninger. Det antages ligeledes, at muligheder for variation og for nye relationelle konstellationer generelt vil styrke trivlsen for hele elevgruppen.

**Holddannelse**

© 2024 Danmarks Evalueringsinstitut

Citat med kildeangivelse er tilladt

Publikationen er kun udgivet i elektronisk form på: [www.eva.dk](http://www.eva.dk)

Foto: Essensen

ISBN (www) 978-87-7182-723-1

Danmarks Evalueringsinstitut (EVA) gør uddannelse og dagtilbud bedre. Vi leverer viden, der bruges på alle niveauer – fra institutioner og skoler til kommuner og ministerier.



**DANMARKS  
EVALUERINGSINSTITUT**

T 3555 0101  
E [eva@eva.dk](mailto:eva@eva.dk)  
H [www.eva.dk](http://www.eva.dk)