

København, den 15. august 2022

Høringssvar – Høring over forslag til lov om ændring af lov om elforsyning

BL – Danmarks Almene Boliger har den 1. juli 2022 modtaget offentlig supplerende høring over udkast til lovforslag om ændring af lov om elforsyning af Energistyrelsen.

BL takker herfor og har følgende bemærkninger til den supplerende høring:

Generelle bemærkninger

BL henviser til de bemærkninger, der fremgår af vores høringssvar af 1. juli 2022.

I VE II-direktivets artikel 21 anføres blandt andet, at medlemsstaterne skal sikre, at VE fra fx solceller uden diskriminerende eller uforholdsmæssige procedurer og gebyrer og netgebyrer skal kunne forbruges af producenten selv eller af en lejer i en udlejningsejendom, når anlægget er placeret i forbindelse med udlejningsejendommen, og den udlejede ejendom udlejes af elproducenten.

Det konstateres i de generelle bemærkninger til lovforslaget side 7, at:

»Det fremgår af VE II-direktivets artikel 21, stk. 6, at medlemsstaterne indfører en befordrende ramme for at fremme og lette udviklingen af VE-eggetforbrug på grundlag af en vurdering af de eksisterende ubegrundede hindringer for og potentialet i forbindelse med VE-eggetforbrug på deres område og i deres energinet. VE II-direktivets artikel 21, stk. 6, litra a-f, oplister en række krav til den befordrende ramme.

Direktivets regler om VE-egenforbrugere er hidtil anset for at være implementeret ved konstatering af normharmoniseringen, idet VE-egenforbrugere i henhold til gældende dansk praksis er blevet sikret de rettigheder, der følger af VE II-direktivets art. 21 via muligheden for at etablere interne net i produktionsleddet til egetforbrug.«

BL er ikke enig i, at VE II-direktivet er implementeret i gældende dansk praksis.

BL kan konstatere, at der også med det supplerende lovforslag fortsat er betydelige hindringer for, at den million mennesker, der bor i almene boliger, kan opstille lokale solcelleanlæg på de ca. 20 kvadratkilometer almene tage, der ellers kunne øge produktionen af dansk solcelleenergi med næsten 40 pct.

De supplerende ændringer til lovforslaget er således ikke en løsning på dette alvorlige problem.

Hvis forudsætningen fremover for fritagelse for de tunge procedurer og gebyrer, der reelt gør lokal solcelleproduktion på udlejningsejendomme urentabel for beboerne, er, at der skal føres særlige kabler fra solcelleanlægget ned til den enkelte lejlighed, så bliver det kun langt dyrere. Og samfundsøkonomisk og ressource-/miljømæssigt giver det ingen mening.

Herudover vurderer BL, at der fortsat også vil være en stor barriere for, at demokratiske sammenslutninger som almene boligorganisationer kollektivt kan eje et anlæg, som leverer til den enkelte lejlighed. Det hænger bl.a. sammen med definitionen af tredjepartsproducent, jf. nedenfor.

Den oplagte logiske og miljømæssigt klogeste løsning er, at et boligområde/afdeling kan installere solceller på taget, og med anvendelse af det eksisterende net uden fordyrende afgifter og procedurer kan anvende den egenproducerede el. Dette vil ikke belaste det kollektive net, da ingen strøm vil blive sendt tilbage ud i nettet.

Herudover står samfundet overfor en stor udbygning af elnettet i de kommende år, og med øget lokal VE-produktion kan den almene sektor bidrage med en bedre kapacitetsudnyttelse, herunder lokalt medvirke til, at fx elbiler oplades af lokalt placerede solcelleanlæg. Reelt beder den almene sektor om en ligestilling med individuelle ejerboliger.

I den almene sektor er der store potentialer og store ønsker om at bidrage til den grønne omstilling via lokal produktion af decentral solenergi. Det er helt oplagt at bruge de store tagarealer på de almene etageejendomme til at producere grøn strøm via solceller.

Manglende definitioner

BL ser positivt på, at VE-direktivets bestemmelser omkring VE-egenforbrugere implementeres i den danske lovgivning, men savner en definition af "forbruger" og "fællesskab af VE-egenforbrugere", samt en præcisering af hvem der kan optræde som "elkunde", og hvad der nærmere udgør "forbrugsstedet".

Som beskrevet i BL's høringsvar af 1. juli til elforsyningsloven, så vanskeliggøres etablering af solceller i de almene boligafdelinger af, at afdelingens egenproducerede el skal distribueres mellem husstandene i afdelingen via det kollektive net.

Konsekvensen er, at man ikke kan udnytte den egenproducerede strøm på tværs af bygningsmassen inden for den enkelte boligafdeling, idet passage af en hovedmåler medfører pålæg af tariffer og afgifter.

Det skal generelt sikres, at de EU-direktiver, som omhandler energifællesskaber, understøttes af den danske lovgivning, herunder i VE-loven og bekendtgørelse om energifællesskaber. Kommissionen opfordrer, i meddelelse af 18. maj 2022 vedr. REPowerEU-planen, medlemsstaterne til at fremskynde gennemførelsen af elektricitetsdirektivet for effektivt at give forbrugerne mulighed for at deltage på energimarkederne (individuel eller via energifællesskaber eller kollektive ordninger for egetforbrug) med henblik på at producere, forbruge, sælge eller dele vedvarende energi.

BL opfordrer derfor til, at boligorganisationen/boligafdelingen sikres status som "elkunde", og den VE-producerede strøm, som produceres og anvendes internt i afdelingen, anses som "eget forbrug" jf. lovforslagets § 5, nr. 33.

Det er BL's vurdering, at denne fortolkning er i tråd med VE-direktivets artikel 21, nr. 6, som opfordrer medlemslandene til at indføre en befordrende ramme for at fremme og lette udviklingen af VE-egetforbrug. Denne befordrende ramme skal bl.a.:

»a) behandle tilgængeligheden af VE-eggetforbrug for alle slutkunder, herunder personer i lavindkomsthusholdninger eller sårbare husholdninger.

...

c) afhjælpe andre ubegrundede reguleringsmæssige hindringer for VE-eggetforbrug, herunder for lejere

d) omhandle incitamenter til, at ejere af bygninger skaber muligheder for VE-eggetforbrug, herunder for lejere.«

Følgende fremgår af VE-direktivets betragtning 67:

»Styrkelsen af fællesskaber af VE-egenforbrugere giver også VE-fællesskaber mulighed for at fremme energieffektivitet på husstandsniveau og bidrage til at bekæmpe energifattigdom gennem reduceret forbrug og lavere forsyningstakster. Medlemsstaterne bør i passende omfang udnytte denne anledning til bl.a. at vurdere muligheden for, at husholdninger, der måske ellers ikke ville være i stand til at deltage, herunder sårbare forbrugere og lejere, kan deltage.«

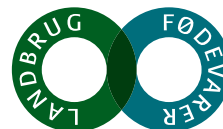
De danske regler bør som minimum sikre, at en grundejer har mulighed for at føre strømmen fra egne VE-anlæg rundt på egne sammenhængende matrikler, uden at dette skal ske via det kollektive net. Dette er en minimumsbetingelse for, at der etableres VE-anlæg lokalt.

BL har herudover ikke yderligere bemærkninger til høringen.

Med venlig hilsen



Bent Madsen
Adm. direktør



Energistyrelsen
Center for vedvarende energi
Carsten Niebuhrs Gade 43
1577 København V

Landbrug & Fødevarer FmbA

Axelborg, Axeltorv 3
DK 1609 København V

T +45 3339 4000
F +45 3339 4141
E info@lf.dk
W www.lf.dk

CVR DK 25 52 95 29

Høringsvaret er sendt elektronisk til ens@ens.dk med kopi til Søren Brandt Clausen

Høring over forslag til lov om ændring af lov om elforsyning - journalnummer 2022-796

Landbrug & Fødevarers bemærkninger til udkastet til lovforslaget fremgår nedenfor.

Generelle bemærkninger

Landbrug & Fødevarer bakker op om mere klarhed om reglerne for VE-egenforbrugere. Med det stigende elforsyningsbehov, er der behov for at elsystemet indrettes på en måde, der sikrer en optimal og omkostningseffektiv udnyttelse af den producerede strøm. Her spiller muligheden for at etablere interne elektricitetsforbindelser og blive VE-egenforbruger en vigtig rolle. Det gælder for store energiforbrugende aktører, hvor det er relevant at etablere en direkte linje fra produktionsanlæg med stor kapacitet, men også mindre energiforbrugende aktører med produktionsanlæg i umiddelbar nærhed af forbrugsstedet.

Interne elektricitetsforbindelser

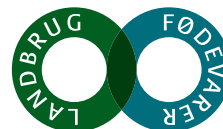
Det er vigtigt for landbruget og fødevarerhvervet, at vi fastholder et sikkert kollektivt elforsyningssystem. En generelt stigende elektrificering af samfundet samt indpasningen af nye store elforbrugende anlæg udfordrer omkostningseffektiviteten og hastigheden for omstillingen til grøn strøm.

Landbrug & Fødevarer finder det derfor positivt, at elforsyningsloven nu justeres, så det i højere grad bliver tydeliggjort, hvilke kriterier der gør sig gældende for at etablere interne elektricitetsforbindelser. Vi vil i den forbindelse tilskynde til, at der fastsættes brede kriterier for el-kunder på tværs af spændingsniveauer, produktionskapacitet og forbrugsniveau, så det ud fra rammerne er let at afkode, om et projekt med en intern elektricitetsforbindelse kan realiseres.

VE-egenforbrugere

I VE-direktivet udfoldes definitionen af VE-egenforbrugere, hvormed el-kunder med forbrug af egenproduceret elektricitet bredes ud, så det ikke kun er muligt at producere el på egen lokalitet men også andre lokaliteter. Landbrug & Fødevarer er glade for, at der endelig kommer en tilnærmelse til definitionen fra VE-direktivet i dansk lovgivning.

En stor mængde energianlæg kan med fordel placeres i umiddelbar nærhed til forbrugsstedet, hvis der eks. ikke er tilstrækkeligt bærende eller retvendte tagflader på lokaliteten. På samme vis kan eksisterende VE-anlæg placeret på anden matrikel end forbrugsstedet og uden betydning for distributionsnettets balancering udnyttes til egetforbrug bag måleren. Landbrug & Fødevarer vil derfor opfordre til, at den nærmere behandling af status som VE-egenforbruger afspejler dette behov for fleksibilitet.



Vi står selvfølgelig til rådighed for yderligere uddybning af ovenstående, og vil gerne forbeholde os retten til at vende tilbage med yderligere information, hvis vi finder behov herfor.

Med venlig hilsen

Simon Horsholt

Seniorkonsulent

Klima & Energi

M +45 2785 2384

E simh@lf.dk

Energistyrelsen
Carsten Niebuhrs Gade 43
1577 København

København, 15-08-2022

Jr. Nr. 2022-796

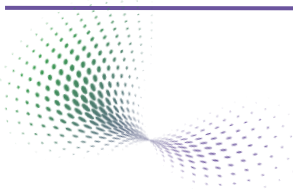
Brintbranchens høringssvar til lovforslag om ændring af lov om elforsyning.

Brintbranchen takker for muligheden for at afgive bemærkninger vedr. ovenstående. Brint har en afgørende rolle i dekarboniseringen af især industri og den tunge transport. Derudover er elektrolyse nøglen til udviklingen af det fremtidige energisystem, da det bidrager markant til både integration af en stigende andel af VE i systemet samt til systemoptimering. Derfor har Brintbranchen i flere år efterlyst ændringer i elforsyningsloven, der tilvejebringer en optimering af VE-integration i systemet. Herunder de ændringer, der præsenteres i det fremsatte lovforslag, som vi derfor hilser velkommen.

Behovet for nye begreber som VE-egenforbrugere og interne elektricitetsforbindelser stammer fra en ny virkelighed, hvor mere VE skal integreres i et system og hvor der er nye typer producenter samt især nye typer forbrugere. De nye tilføjelser til elforsyningsloven muliggør en hurtigere dekarbonisering ved at medføre en billigere integration af VE i elsystemet, som er betydende for realiseringen af forskellige VE- og elektrificeringsprojekter.

Sammenspillet mellem interne elektrificeringsforbindelser og direkte linjer vil være afgørende for, hvordan PtX kommer til at bidrage til et billigere og grønnere energisystem for alle. Vi anser muligheden for interne net som supplement til muligheden for direkte linjer som en *driver* for innovation i opsætningen og design af forskellige PtX projekter.

Brintbranchen ser derfor frem til mere konkrete regler for VE-egenforbrugere og interne elektricitetsforbindelser under en bekendtgørelse, så projekterne faktisk kan komme i gang. Vi står naturligvis gerne til rådighed for videre dialog om ovennævnte, skulle det give anledning til spørgsmål.



Adriana Guerenabarrena
Chef for regulering og analyse
ag@brintbranchen.dk
+45 3115 57 24

Brintbranchen
Vesterbrogade 1C., 2. sal
1620 København K
www.brintbranchen.dk

Energistyrelsen
Sendt pr. mail til ens@ens.dk med kopi til sbcl@ens.dk

Att.: Søren Brandt Clausen

Høring over forslag til lov om ændring af lov om elforsyning

Cerius A/S og Radius Elnet A/S har fået udkast til lov om ændring af elforsyningsloven i høring og takker for muligheden for at komme med kommentarer.

15. 08 2022

Cerius-Radius vil desuden også gerne kvittere for informationsmødet afholdt den 10. august 2022, hvor Energistyrelsen stillede sig til rådighed for spørgsmål til lovforslaget.

Hovedkontor:
Hovedgaden 36
4520 Svinninge

Nedenstående er kommentarer fra både Cerius og Radius (i det følgende Cerius-Radius).

Det fremgår af høringen, at der er tale om forslag til ændringer af elforsyningsloven, som vil skulle indarbejdes i det lovforslag, der blev sendt i høring den 30. maj 2022 med frist 28. juni 2022 og hvor Cerius-Radius har afgivet høringssvar. Cerius-Radius skal for en ordens skyld bemærke, at der i vores allerede afgivne høringssvar ikke er taget højde for denne supplerende høring.

Cerius-Radius bakker i øvrigt op om Green Power Danmarks høringssvar.

Overordnede kommentarer

Cerius-Radius bakker op om at få en kodificering af Energistyrelsens praksis vedrørende muligheden for "internt net" indarbejdet eksplicit i lovgivningen. Cerius-Radius har fulgt Energistyrelsens praksis i mange år og det flugter på en hensigtsmæssig måde med de gældende standard Tilslutningsbestemmelser, der finder anvendelse hos samtlige netselskaber i Danmark.

En hensigtsmæssig lovmæssig kodificering vil sikre, at der ikke blot er tale om en praksis baseret på fortolkninger af definitioner og bevillingskrav – som er vanskeligt for netselskaberne at henvise til og som brugerne af elnettet har ganske svært ved at forstå - men i stedet indføres klare regler for afgrænsningen af, hvornår der er tale om et internt net.

Imidlertid ser Cerius-Radius et stort behov for en *generel* regulering med fokus på internt net i alle kombinationer af forbrug og produktion og ikke kun med fokus på "produktionsleddet", som foreslået. Vi har på interessentmødet den 10. august forstået, at det er et bevidst valg, at lovforslaget alene fokuserer på at kodificere denne del af praksis. Det finder vi er uhensigtsmæssigt.

Hos Cerius-Radius rejser internt net i produktionsleddet med én enkelt elforbruger nemlig ikke nævneværdige udfordringer. Det er som regel i forbindelse med tilslutning af en flerhed af elforbrugere (i flere bygninger), som i fællesskab ønsker et produktionsanlæg tilsluttet, at der mangler tydelige og letforståelige rammer.

I tråd hermed undres Cerius-Radius over behovet for en nærmere definition af VE-egenforbruger, idet der – som det ligeledes konstateres i de almindelige bemærkninger – er konstateret normharmonis, således at VE-egenforbrugere (i VE II-direktivets forstand) allerede er blevet sikret retten til etablering af interne net i produktionsleddet til egetforbrug.

Cerius-Radius finder, at definitionen af en VE-egenforbruger sammenholdt med en kodificering af "internt net" med fokus alene på "produktionsleddet" er en alt for smal – og ufuldstændig - kodificering

af gældende praksis. Henset til de almindelige bemærkninger til lovforslaget vedrørende direkte linjer m.v., hvor der ses et bredere fokus, stiller vi os undrende overfor det smalle fokus i nærværende lovforslag.

Cerius-Radius vil derfor opfordre til, at hjemlen som minimum affattes, så den kan rumme, at der også fastsættes regler i relation til distributionsleddet og så det undgås, at der på et senere tidspunkt skal igangsættes endnu en lovproces, for at skabe hjemmel til at kunne fastsætte regler om internt net i distributionsleddet.

I det nedenstående ses nærmere kommentarer til de enkelte elementer i lovforslaget.

Definition af *Interne elektricitetsforbindelser*

Af bemærkningerne til lovforslaget om direkte linjer m.v., som var i høring frem til den 28. juni 2022, fremgår det, at Energistyrelsen i praksis sonder mellem internt net i *produktionsleddet* og internt net i *distributionsleddet*.

En sådan sondring kan give god mening, når den alene anvendes som baggrundsbeskrivelse af, hvordan praksis er i dag. Imidlertid er det bemærkelsesværdigt, når der i dette lovforslag, som skal indarbejdes i det tidligere lovforslag, pludselig ikke sondres, men alene lægges vægt på den del af praksis, der har handlet om "produktionsleddet".

Som nævnt har Cerius-Radius længe fulgt myndighedernes praksis for at acceptere såkaldt "internt net". Imidlertid har Cerius-Radius aldrig sondret mellem internt net i *produktionsleddet* og i *distributionsleddet*. Praksis for vores accept af "internt net" fokuserer på følgende parametre:

- Én eller flere bygninger
- Én reel forbruger eller ubestemt kreds af forbrugere

Herudfra konstaterer vi, om en bygning eller flere kan tilsluttes samlet og der således kan etableres internt net inden for bygningen eller evt. mellem flere bygninger. Sidstnævnte er muligt, såfremt, der er tale om én reel forbruger. Det vil sige, hvis der er tale om én bygning, tillader vi, at der tilslutningsmæssigt etableres internt net inden for bygningen. Er der tale om flere bygninger, er det afgørende, om der er tale om én reel forbruger, før end, der tilslutningsmæssigt, kan tillades etablering af internt net mellem bygningerne. Det kunne fx være en landmand eller en efterskole.

At det er afgørende, at der er tale om én reel forbruger og ikke en ubestemt kreds af forbrugere, skyldes, at definitionen på et kollektivt elforsyningsnet netop er, at det transporterer elektricitet for en *ubestemt kreds* af elleverandører og kunder, som også nævnt i lovforslaget om direkte linjer m.v.

Det afgørende for os som netselskab vil derfor være, at der ikke i det interne net vil ske transport af elektricitet til en ubestemt kreds af forbrugere, da nettet i så fald vil være bevillingspligtigt og dermed vil høre under Cerius-Radius bevilling til at drive elforsyningsnet i det pågældende område. Dette afspejles også i den nugældende definition af *Forbrugssted*, hvor der netop lægges vægt på, at der kun er én forbruger.

Samme vurdering vil gøre sig gældende for en kunde, der ønsker at være egenproducent og derfor forudsætningsvist, som det anføres i lovbemærkningerne, efter nettoafregningsreglerne har ret/adgang til at etablere en intern forbindelse mellem produktion og forbrugssted, før tilslutningspunktet til det kollektive elnet. Også i dén situation, vil vi som netselskab foretage en vurdering af ovennævnte parametre – i tråd med elforsyningslovens bevillingsregler samt Tilslutningsbestemmelser.

Hvorvidt der indgår produktion, i et set-up med internt net, er naturligvis også relevant for netselskabet at se på. Særligt ift. tekniske krav og en vurdering af, om produktionen kan siges at være en del af forbrugsstedet og ift. elafgiftsreglerne, hvor der kræves entydig identitet mellem producent og forbruger. Men udelukkende at fokusere på internt net, som noget der kun etableres for at forbinde kundens elproducerende anlæg med elkundens forbrugssted er for snævert.

Definitionen bør derfor være bredere og også omfatte internt net, der fordeler elektricitet, der leveres fra det kollektive elnet til forbrug på forbrugsstedet bag netselskabets elmåler. I den forbindelse skal

Cerius-Radius også opfordre til, at de almindelige bemærkninger til det oprindelige lovforslag om direkte linjer (punkt 3.2.1.2 om Internt net) gengives i nærværende lovforslag.

Samtidig bør definitionen forholde sig til, at der ikke udelukkende er tale om net, der etableres fremadrettet i forbindelse med nye bygninger. Men at der også kan være tale om allerede etablerede net i forbindelse med eksisterende bygninger, hvor der fx kobles et produktionsanlæg på. Det vil sige situationer, hvor den elektriske forbindelse er der i forvejen.

Endelig skal det bemærkes, at der i dag findes interne net i alle boligbyggerier, kontorhuse, indkøbscentre og virksomheder. Parcelhuse har også et lille internt net, som forsyner boligen, carporten og måske en ladestander. Begrebet *internt net*, som fx ses i en bygning, er derfor fuldstændig det samme, som den *interne elektricitetsforbindelse*, der foreslås defineret med nærværende lovforslag.

Begrebet *internt net* eller *elektricitetsforbindelse* har således en langt bredere betydning end blot relateret til produktion og det vil være uheldigt, hvis der bliver kodificeret et regelsæt, der indsnævrer begrebet til alene at vedrøre tilfælde, hvor der indgår produktion. Også selvom det kun vil være i en periode indtil, der fastsættes yderligere regler.

Cerius-Radius foreslår på denne baggrund derfor følgende formulering af definitionen:

Intern elektricitetsforbindelse: Elektricitetsforbindelse, etableret af en elkunde til brug for

- 1) eget elproduktionsanlæg placeret i tilknytning til elkundens forbrugssted eller
- 2) fordeling af elektricitet leveret fra det kollektive elforsyningsnet til elkundens forbrugssted

Definition af VE-egenforbruger

Det fremgår af de almindelige bemærkninger til definitionen af VE-egenforbruger samt af bemærkningerne til lovforslagets baggrund, at VE-eggetforbrug og interne net vil spille en central rolle, idet det *giver incitament til nær samplacering af elproduktion og -forbrug, hvilket styrker muligheden for at indpasse en øget mængde VE i elnettet*.

Cerius-Radius bakker naturligvis op om tiltag, der kan bidrage til en smartere og mere effektiv udnyttelse af det kollektive elnet, der igen kan give muligheder for sparede netinvesteringer og en mere omkostningseffektiv grøn omstilling.

Imidlertid savner Cerius-Radius bevæggrunde for behovet for en særskilt definition af VE-egenforbruger, når det i bemærkningerne anføres, at der er konstateret normharmonier og når der mange steder i lovgivningen – herunder i elforsyningslovens § 6 g – allerede anvendes et begreb som *egenproducent*, der umiddelbart dækker over samme subjekt.

Ligeledes anvendes begrebet *egenproducent* i de branchefastsatte Tilslutningsbestemmelser, som anvendes af samtlige netselskaber i Danmark. Det vil give anledning til forvirring at indføre en ny definition, når der ikke samtidig foretages en afgrænsning til det almindeligt anvendte begreb *egenproducent*.

Det er desuden uklart, hvordan definitionen af en VE-egenforbruger skal afgrænses ift. begrebet *Aktiv kunde*, som også dækker over *elkunde*, [...] *som forbruger eller lagrer elektricitet, der er produceret på dennes lokalitet, eller som sælger egenproduceret elektricitet* [...], som blev indsat i elforsyningsloven i 2020 ([link til lovforslag](#)) med følgende bemærkninger:

”Definitionen af en aktiv kunde i lov om elforsyning vil afgrænse stedet for forbrug eller lagring af den aktive kundes producerede elektricitet til den aktive kundes lokation. Denne stedlige afgrænsning er identisk med den stedlige afgrænsning af VE-egenforbrugeres forbrug og lagring af egenproduceret elektricitet efter artikel 21, stk. 2 og 3 i VE-direktivet” (vores understregning).

Det kunne overvejes, om definitionen af *Aktiv kunde* reelt kan dække over samme kreds (egenproducent og egenforbruger) dog med en udvidelse til også at dække *hovederhverv*, som det anføres i bemærkningerne ønskes omfattet. Cerius-Radius vil i hvert fald opfordre til, at der ikke nødigt indføres flere definitioner i elforsyningsloven, som i forvejen indeholder mange komplekse definitioner.

Udvidelse af bemyndigelsesbestemmelsen i § 9

Med ændringen af § 9 sikres det, at ministeren også kan fastsætte regler om VE-egenforbrugere.

Det er imidlertid uklart hvordan bemyndigelsesbestemmelsen afgrænses i forhold til den bemyndigelsesbestemmelse, der fastsættes med lovforslaget i § 23 a, idet det af bemærkningerne til § 9 anføres, at der vil blive fastsat regler for VE-egenforbrugere i overensstemmelse med VE-direktivet [...] og som viderefører Energistyrelsens gældende praksis vedrørende mulighed for at egenforbruge elektricitet via interne net i produktionsleddet.

Her savnes en klarere materiel afgræsning af, hvad de to bemyndigelser dækker over, så det tydeliggøres, at der ikke er et uhensigtsmæssigt overlap.

Endelig bør det overvejes, jf. også vores kommentarer til definition af VE-egenforbruger, om definitionen er overflødig og om fx anvendelse af definitionen *Aktiv kunde* (som nævnes i § 9 i den gældende elforsyningslov) kan løfte det formål man ønsker at opnå – nemlig at kunne fastsætte regler om fx retten til forbrug af egenproduceret energi m.v.

§ 23 a bemyndigelsesbestemmelse om interne elektricitetsforbindelser

Cerius-Radius bakker op om en bemyndigelse for ministeren til at kunne fastsætte nærmere regler for såkaldte interne elektricitetsforbindelser. Vi har de sidste år ved flere lejligheder opfordret til, at det gøres tydeligere i elforsyningsloven, hvornår kollektiv måling – og interne net imellem forbrugssteder – er tilladt. Da reglerne i dag følger af praksis og fortolkninger af elforsyningsloven, som ikke er let forståelige, rejser det mange spørgsmål fra kunder, der ønsker at tilslutte flere forbrugssteder og produktion i kombination.

Hos Cerius-Radius rejser internt net i produktionsleddet med én enkelt elforbruger imidlertid ikke nævneværdige udfordringer. Det er som regel i forbindelse med tilslutning af en flerhed af elforbrugere (fx boligforeninger fordelt over flere bygninger), som i fællesskab ønsker et produktionsanlæg tilsluttet, at der mangler tydelige og letforståelige rammer.

Jf. vores bemærkninger oven for om definitionen af *intern elektricitetsforbindelse*, finder vi derfor, at bemyndigelsesbestemmelsen er for smal og ikke giver tilstrækkeligt grundlag for også at kunne fastsætte nærmere regler for interne elektricitetsforbindelser, der vedrører den praksis Energistyrelsen har fastlagt vedrørende interne net i *distributionsleddet*, som beskrevet i bemærkningerne til lovforslaget om direkte linjer.

Heri beskrives situationen, hvor det interne net enten 1) er net i en sammenhængende bygning (fx højhus), eller 2) anvendes til at fordele elektricitet fra det kollektive elnet til et eller flere forbrugssteder. I sidstnævnte tilfælde er der alene tale om internt net (eller en intern elektricitetsforbindelse), hvis der foreligger fuld og reel identitet mellem ejeren af forbindelsen og den, der forsynes via forbindelsen. Samtidig indgår det i Energistyrelsens praksis, at der skal være en tæt og reel geografisk sammenhæng mellem forbrugsstederne.

Cerius-Radius har svært ved at se det hensigtsmæssige i at fastsætte en hjemmel, der ikke rummer denne del af praksis – der også vedrører såkaldt kollektiv måling. Cerius-Radius har forstået på Energistyrelsens interessentmøde den 10. august, at hjemlen "i første omgang" ikke skal rumme denne del af praksis.

Cerius-Radius skal igen opfordre til, at definitionen udvides, således at bemyndigelsesbestemmelsen i det foreslåede § 23 a også kan anvendes til at fastsætte regler, der kodificerer hele den praksis Energistyrelsen har udviklet vedrørende forståelsen af internt net i distributionsleddet og kollektiv måling. Det er efter Cerius-Radius' opfattelse denne del, der er mest behov for afklaring af.

Dette viste sig også at være tilfældet på det informationsmøde Energistyrelsen afholdt den 10. august, hvor bl.a. boligorganisationer stillede spørgsmål til forståelsen af begrebet *elkunde*. Deres spørgsmål vidner om, at der med dette forslag til kodificering af praksis - udelukkende med fokus på produktionsleddet - ikke bliver taget hånd om de spørgsmål, der i dag rejser sig i forhold til hvorvidt fx en boligforening (med flere bygninger) kan blive målt kollektivt.

Det virker unødigt tungt at igangsætte en lovproces, der alene tager stilling til den del, der i lovforslaget benævnes som internt net i produktionsleddet, da det nødvendigvis må betyde, at der på et senere tidspunkt skal udarbejdes et nyt lovforslag, for at skabe hjemmel til at kunne fastsætte regler om internt net i distributionsleddet. Det kan ikke være hensigtsmæssigt. Cerius-Radius vil derfor opfordre til, at hjemlen som minimum affattes, så den kan rumme, at der også fastsættes regler på bekendtgørelsesniveau i relation til distributionsleddet. Efterfølgende må det så være op til myndighederne at vurdere, om udmøntningen skal ske i flere tempi.

Cerius-Radius stiller sig i øvrigt gerne til rådighed i forbindelse med den nærmere udmøntning af bestemmelsen. I den forbindelse er det vigtigt at bemærke, at begrebet "*en ubestemt kreds af forbrugere*", som anvendes i definitionen af *kollektivt elforsyningsnet* i elforsyningsloven og som derfor netop er relevant for afgrænsningen til *internt net/intern elektricitetsforbindelse*, nødvendigvis må blive vigtigt at finde en nærmere afklaring på. Dette skyldes, at der - rent teoretisk - kan blive tale om byggeri (én bygning) med flere tusinde beboere og hvor de interne net bliver så store, at det nødvendigvis må udfordre forståelsen af "*ubestemt kreds af forbrugere*" og dermed også netselskabernes bevilling. I en sådan situation vil afstand og nærhed ikke være tilstrækkelige parametre.

Ændring af § 84, stk. 1, 2. pkt.

Bestemmelsen for myndigheder til at kunne indhente oplysninger i elforsyningslovens § 84 udvides med lovforslaget til også at gælde for VE-egenforbrugere. Samtidig anføres det i de almindelige bemærkninger, at for VE-egenforbrugere, der er elproducenter, vil ændringen ingen betydning have, da elproducenter i forvejen er omfattet af myndighedernes mulighed for at indhente oplysninger efter den gældende § 84.

Cerius-Radius finder den særskilte benævnelse af VE-egenforbrugere i § 84 overflødig, idet en VE-egenforbruger pr. definition altid vil være producent og derfor må myndighederne allerede i dag kunne indhente oplysninger med hjemmel i § 84. Det samme må gælde for en egenproducent, hvor en myndighed også i dag, vil kunne indhente oplysninger, da en egenproducent også er producent.

Dette flugter også med Cerius-Radius ovennævnte pointe om, at definitionen af en VE-egenforbruger er overflødig.

Ved at indsætte VE-egenforbruger som noget selvstændigt i en enkelt lovbestemmelse, kan det medføre, at der unødigt vil blive stillet spørgsmål til, om VE-egenforbrugere og egenproducenter er omfattet af øvrige bestemmelser i loven, som er rettet mod producenter.

Da elforsyningsloven i forvejen er ganske kompleks, skal Cerius-Radius opfordre til, at det genovervejes, hvorvidt der er behov for en udvidelse af § 84.

Cerius-Radius står naturligvis til rådighed for en uddybning af ovenstående.

Venlig hilsen

Mathilde Øelund Salskov Jensen

Juridisk Konsulent, Intern Overvågningsansvarlig

+4520560360

msl@cerius.dk

Danske Havnes høringssvar vedr. Lovforslag om ændring af lov om elforsyning (geografisk differentierede forbrugstariffer og lokal kollektiv tarifiering, direkte linjer, forbud mod nye kulkraftværker, udligning af statslige organers elafgiftsbesparelser ved forbrug af egenproduceret elektricitet fra solcelleanlæg og registrering af data for el-producerende anlæg, energilageranlæg og elforbrugsanlæg m.v.)

Danske Havne kvitterer for muligheden for at afgive høringssvar.

- Danske Havne anbefaler en rummelig nydefinition af begreberne ”Intern elektricitetsforbindelse” og definitionen af ”VE-egenforbrugere”, som beskrives i § 5 stk. 20 og 34.
- Danske Havne vurderer, at VE-egenproduktion på erhvervshavnens arealer efter beskrivelserne i lovforslaget, bør være omfattet af loven, så havnene får bedre mulighed for at bidrage til øget dansk VE-produktion, som samtidig aflaster elnettet og øger energieffektiviteten.
- Vi anbefaler, at interne net, afgrænset som værende på erhvervshavnens arealer, bekræftes som værende omfattet af definitionerne allerede her i dette lovforslag, evt. ved at det tilføjes i bemærkningerne til loven. Så kan havnene straks overveje mulighederne for hurtigt at foretage ekstra VE-investeringer, til glæde for både havnens lejere og samfundet i øvrigt.
- Det er vigtigt, at definitionen kan rumme et samlet havneareal, dvs. det samlede område, som havnen ejer, inklusive tagene på de bygninger der er på arealet,- uanset om nogle af disse bygninger evt. er udlejede eller er ejede af havnens kunder.
- Viser det sig ikke muligt nu, finder vi det afgørende, at bemyndigelsesbestemmelsen §23 a bibeholdes, og sikrer, at erhvervshavnens interne net kan omfattes i næste runde.

VE-egenforbrugere er i VE II-direktivets artikel 2, stk. 1, nr. 14, defineret som ”en slutkunde, der opererer på sin lokalitet inden for afgrænsede områder eller, hvis en medlemsstat tillader det, på andre lokaliteter, og som producerer vedvarende elektricitet til eget forbrug og som kan lagre eller sælge egenproduceret vedvarende elektricitet, forudsat at disse aktiviteter –for så vidt angår andre VE-egenforbrugere end husholdninger – ikke udgør deres primære forretnings- eller erhvervsmæssige virksomhed”. Defineres eget forbrug” som forbrug på eget areal, så er erhvervshavnene omfattede i dag. Danske Havne opfordrer til en rummelig dansk implementering af ovenstående.

Der står i bemærkningerne til lovforslaget, at staten som udgangspunkt forventer at følge en tolkning, som følger den hidtidige praksis, men samtidig står der også, at ministeren skal bemyndiges til at udvide denne tolkning, og at der er brug for mere elektrificering af samfundet, som ikke belaster elnettet.

Dette vil øget intern produktion af VE, primært solceller, på havnens areal kunne bidrage til.

Det er i samfundets interesse, at erhvervshavnene i højere grad bidrager til en ren og lokal elproduktion, som har potentiale til at aflaste elnettet lokalt i de byer, hvor havnene er beliggende. Samtidig vil den øgede produktion ikke beslaglægge hverken landbrugsareal eller rekreative arealer, og solceller på tagflader, afskærmning mv og lign i de afgrænsede erhvervsområder vil ikke genere naboerne.

Det er også interessant for havnene med bedre muligheder for egenproduktion til lokalt batteri, som kan bruges til havnens øvrige drift, opvarmningsformål mv. forskudt i tid. Danske Havne forventer, at nogle havne vil være interesserede i at have en større batterikapacitet til drift af havnens materiel, fx kraner.

Venlig hilsen Camilla Rosenhagen
Danske Havne



15. august 2022

MAGL

DI-2022-12592

J nr. 2022-796

Energistyrelsen
Carsten Niebuhrs Gade 43
1577 København

Dansk Industri
Confederation of Danish Industry

Sendt pr. mail til:
sbcl@ens.dk

DI's høringsvar vedr. lovforslag om ændring af lov om elforsyning

DI takker for muligheden for at kommentere på lovforslaget om ændring af elforsyningsloven vedrørende interne elektricitetsforbindelser og VE-egenforbrugere.

DI ser overordnet positivt på lovforslagets ændringer til elforsyningsloven, som efter vores opfattelse ophæver matrikelkravet, der gælder i forbindelse med interne net. DI hilser dette velkommen, da forslaget således fremmer muligheden for VE-egetforbrug, som udgør et vigtigt element i den grønne omstilling.

DI noterer, at forståelsen af intern elektricitetsforbindelser præciseres i lovforslaget, hvor klima-, energi- og forsyningsministeren gives bemyndigelse til at fastsætte regler i henhold til disse. DI bakker grundlæggende op om, at en bredere fortolkning af interne elektricitetsforbindelser, men med fortsat hensyntagen til det kollektive net, der fortsat efter DI's holdning skal udgøre kernen i elnettet.

DI mener, at bedre muligheder for at etablere interne elektricitetsforbindelser udgør et væsentligt bidrag til sikring af fremtidens elinfrastruktur, da disse vil mindske behovet for udbygning af det kollektiv net. Idet interne elektricitetsforbindelser vil medføre mindre trækning på det kollektive net, optimeres samfundsøkonomien.

Det er fortsat DI's holdning, at elforbrugerne skal betale de udgifter, som deres forbrug giver anledning til, hvorfor reglerne for interne elektricitetsforbindelser også som nævnt

bør udfærdiges med hensyn til det kollektive net. Nærværende lovforslag giver dog ikke anledning til bekymring for et fravær af et sådant hensyn.

DI ser frem til at blive inddraget i det videre arbejde, og har ikke yderligere kommentarer.

Med venlig hilsen

Magnus Larsen
Konsulent

Energistyrelsen
Att.: Søren Brandt Clausen
Carsten Niebuhrs Gade 43
1577 København V

Dok. ansvarlig: THW
Sekretær: SLS
Sagsnr.: s2022-577
Doknr: d2022-375156-0.18
15-08-2022

Høring over forslag til lov om ændring af lov om elforsyning af 22. juni 2022

Indledning

Green Power Denmark takker for muligheden for at afgive bemærkninger til ovennævnte lovforslag og fremsender hermed høringssvar.

Green Power Denmark bakker op om lovforslaget, som indeholder nogle vigtige ændringer, der vil skabe klarhed og herved understøtte den grønne omstilling og den krævede hastige opsætning af store mængder VE på kort tid.

Generelle bemærkninger

Lovbemærkningerne bør forholde sig til Energistyrelsens praksis omkring interne net i distributionsledet. Det fremsatte lovforslag indeholder initiativ om at udstede en bekendtgørelse om interne net i produktionsledet (såkaldte interne elektricitetsforbindelser), men omtaler ikke den videre retstilstand for interne net i distributionsledet.

Green Power Denmark mener, at dette skaber usikkerhed om begrebet ”interne net i distributionsledet” og Energistyrelsens praksis herfor.

Usikkerheden skyldes også, at en bekendtgørelse er en trinøjere retskilde end administrativ praksis. Når der udstedes en bekendtgørelse for interne net i produktionsledet og ikke for interne net i distributionsledet, vil dette skabe en uklar retstilstand, og lovbemærkningerne bør derfor også forholde sig til den videre retstilstand for interne net i distributionsledet.

En lang række af de udfordringer, som i praksis opstår omkring interne net, opstår i det felt, som Energistyrelsen betegner som ”interne net i distributionsledet”. Dette kan fx være fordi, flere elkunder fordelt over flere bygninger ønsker at slutte sig sammen for at kunne dele en egenproduktion af el. Hvis lovforslaget og bemyndigelsen til ministeren ikke forholder sig til ”interne net i distributionsledet”, vil den praktiske anvendelse af lovforslaget og en efterfølgende bekendtgørelse være yderst begrænset. Derudover risikerer netselskaberne og elkunderne, at de ikke vil kunne henholde sig til (tidligere) administrativ praksis om interne net, idet der er udstedt en bekendtgørelse på en del af området.

Green Power Denmark opfordrer derfor til, at lovforslaget ikke afgrænses til kun at vedrøre "interne net i produktionsleddet", men tillige omfatter "interne net i distributionsleddet".

Green Power Denmark vil ligeledes bemærke, at lovforslaget ikke vedrører kraftværksnet. Dette vil vi gerne have Energistyrelsen til at bekræfte.

VE-egenforbrugere

- Green Power Denmark hilser det velkomment, at lovforslaget lægger op til, at reglerne omkring interne net og intern produktion giver mulighed for, at også kunder med produktion, lagring og salg af VE som *hovederhverv* er omfattet af reglerne.

Green Power Denmark finder det vigtigt, at lovforslaget åbner for så mange grønne forretningsmodeller som muligt.

- Lovforslaget lægger op til at introducere begrebet VE-egenforbrugere.

Som det fremgår af lovforslagets bemærkninger, har der været konstateret lovharmonisk. Green Power Denmark ser derfor ikke en EU-retslig problemstilling som grundlag for at definere en VE-egenforbruger.

Green Power Denmark må bemærke, at elforsyningsloven ved sin definition af "aktiv kunde" allerede indeholder en definition, som dækker den foreslåede definition af VE-egenforbruger.

Således omfatter definitionen af aktiv kunde en "*Slutkunde eller en gruppe af slutkunder, som handler i fællesskab, og som forbruger eller lagrer elektricitet, der er produceret på dennes lokalitet*". Den stedlige afgrænsning for en aktiv kunde er identisk med den stedlige afgrænsning af VE-egenforbrugerens forbrug og lagring af egenproduceret elektricitet efter artikel 21, stk. 2 og 3 i VE-direktivet.

Endvidere indeholder nettoafregningsbekendtgørelsen en definition af en "Egenproducent". Den foreslåede definition af VE-egenforbruger er dog ikke identisk med begrebet "Egenproducent".

Det er samlet set ganske uklart for Green Power Denmark, hvilken merværdi der er i at introducere og definere begrebet "VE-egenforbruger".

Green Power Denmark kan på den anden side pege på, at en tilføjelse af begrebet "VE-egenforbruger" giver en endnu mere kompleks og ugenomsigtig regulering, og vi har endnu ikke dannet os et overblik over mulige konsekvenser af, at der ikke er overensstemmelse mellem begrebet "Egenproducent" og den foreslåede definition af VE-egenforbruger.

Green Power Denmark vil derfor opfordre til, at "VE-egenforbruger"-begreb klarlægges og afgrænses i forhold til bl.a. "aktiv kunde" og "Egenproducent" begreberne. Det er her fortsat vigtigt, at lovforslaget omfatter kunder med produktion, lagring og salg af VE som *hovederhverv*.

- Green Power Denmark gør opmærksom på, at der findes andre typer af egenproducenter end blot VE-egenforbrugere. Det er uklart hvordan egenproducenter, som ikke benytter VE, fremadrettet

skal reguleres, og hvilken påvirkning det fremlagte forslag har på egenforbrugere, som ikke anvender VE.

- Det fremgår af lovbemærkningerne – under henvisning til elmarkedsdirektivets artikel 21, at grupper af forbrugere i boligejendomme har ret til at blive VE-egenforbrugere.

Idet lovforslaget henviser til elmarkedsdirektivet, forudsætter Green Power Denmark, at også de kommende regler om VE-egenforbrugere og interne net har mulighed for at regulere forbrugernes ret til at blive egenforbrugere, når disse er forsamlet i boligejendomme. Dette understreger for Green Power Denmark muligheden for og vigtigheden af, at lovforslaget også behandler og bemyndiger ministeren til at regulere det, som Energistyrelsen kalder ”interne net i distributionsleddet”.

Interne elektricitetsforbindelser

- Green Power Denmark hilser det velkomment, at ministeren bemyndiges til at udstede en bekendtgørelse om interne elektricitetsforbindelser. Green Power Denmark ser det som et vigtigt skridt mod større klarhed på området – et område som i lang tid har været præget af kun delvis kodificeret administrativ praksis, som har givet grundlag for usikkerhed hos både elnettets kunder og netselskaber.
- Til definitionen af interne elektricitetsforbindelser ønsker Green Power Denmark at bemærke, at der i den fysiske verden vil være tale om et og samme ledningsforløb, som internt på forbrugsstedet tilslutter både forbrug og produktion. Der vil således ikke vil være tale om, at en intern elektricitetsforbindelse anlægges som en parallel (separat) linje til forbrugerens interne net på forbrugsstedet.

Green Power Denmark opfordrer derfor til, at lovforslaget forholder sig til at regulere hele det interne net, og ikke introducerer sondringer, som ikke er til stede i den fysiske verden. Green Power Denmark opfordrer til, at lovforslaget giver ministeren bemyndigelse til at regulere både interne net i produktionsleddet og interne net i distributionsleddet.

Green Power Denmark henviser i denne sammenhæng til sine generelle bemærkninger ovenfor som yderligere argumentation for, at lovforslaget bør omfatte interne net i distributionsleddet.

- Af lovforslagets generelle bemærkninger pkt. 3.1.3 fremgår, at ministeren gives hjemmel til at fastsætte regler om interne fordelingsnet, *herunder bl.a. om kriterier og vilkår der skal være opfyldt for, at en elkunde kan etablere en intern elektricitetsforbindelse.*

Sprogligt kan det fremhævede afsnit give indtryk af, at det er lovgivers hensigt, at der skal være en kontrol eller forhåndsgodkendelse af, at kunden opfylder de fastsatte kriterier og vilkår, førend der kan etableres en intern elektricitetsforbindelse.

På baggrund af informationsmøde den 10. august 2022 afholdt af Energistyrelsen har Green Power Denmark fået den forståelse fra Energistyrelsen, at der ikke er tiltænkt en model for kontrol eller forhåndsgodkendelse. Dette ønsker vi, at Energistyrelsen bekræfter.

Green Power Denmark finder det positivt, at der ikke lægges op til en kontrol/godkendelsesordning, og opfordrer til, at lovbemærkningerne præciserer dette. I denne sammenhæng ser vi gerne, at processen bliver den, at netselskabet (som står for nettilslutningen) foretager vurderingen af kunden – sådan som tilfældet er i dag. Green Power Denmark opfordrer altså til, at Energistyrelsen fastholder den model, som er gældende i dag.

- Lovforslaget ønsker at tilføje VE-egenforbruger til elforsyningslovens § 84, stk. 1, 2. pkt.

Med lovforslagets definition af VE-egenforbruger vil en VE-egenforbruger være i besiddelse af både produktion og forbrug.

Hvis det fastholdes at introducere begrebet "VE-egenforbruger", vil tilføjelsen af "VE-egenforbruger" i § 84, stk. 1, 2. pkt. medføre, at ministeren kan indhente oplysninger om forbrug. Som det fremgår af lovbemærkningerne, indeholder definitionen af "VE-egenforbruger" også husholdningsforbrugere. Ministeren gives dermed hjemmel til at indhente oplysninger om forbrug fra husholdninger.

Green Power Denmark opfatter dette som en meget bred hjemmel til ministeren og henviser til udkast til lovforslag om ændring af elforsyningsloven som sendt i offentlig høring den 30. maj 2022¹. Lovforslag af 30. maj 2022 indeholder hjemmel til dataindsamling af hensyn til stamdataregisteret og forsyningsikkerheden. Denne hjemmel er i lovbemærkninger afgrænset således, at hjemlen ikke omfatter indhentelse af data om husholdningsapparater.

En tilsvarende afgrænsning findes ikke i den her foreslåede ændring til elforsyningslovens § 84, stk. 1, 2. pkt.

Green Power Denmark opfordrer til, at dette lovforslags ændring af § 84, stk. 1, 2. pkt. samtænkes med de foreslåede regler om dataindsamling af hensyn til stamdataregisteret.

- Af de specifikke bemærkninger til lovforslagets § 1, nr. 1, fremgår, at netvirksomhedernes måleforpligtigelse fremgår af elforsyningslovens § 20, stk. 1, nr. 3.

Henvisningen bør være til § 20, stk. 1, nr. 4.

Med venlig hilsen



¹ J. nr. 2022-796

Thomas Heldbo Wienberg

Konsulent cand.jur

M: +45 35 30 04 08

THW@greenpowerdenmark.dk

Energistyrelsen
Carsten Niebuhrs Gade 43
1577 København V

Bettina Mikkelsen
Partner, afgiftsspecialist
Dir. tlf.: +45 42 13 42 44
bm@hulgaardadvokater.dk

Aarhus, den 15. august 2022

Vores ref.: 6092

Høring over forslag til lov om ændring af lov om elforsyning, jf. j.nr. 2022-796

På vegne af vores klient, Siemens A/S, fremsendes hermed input til høring over forslag til lov om ændring af lov om elforsyning. Der henvises til j.nr. 2022-796.

Ændringerne i lovforslaget vedrører to hovedelementer:

- VE-egenforbrugere
- Interne elektricitetsforbindelser

Begge hovedelementer og i særdeleshed den efterfølgende fastsættelse af regler, jf. klima-, energi- og forsyningsministerens bemyndigelse til udstedelse af bekendtgørelser, er relevante for Siemens A/S.

Introduktion til Siemens A/S

Siemens A/S er en global teknologivirksomhed med fokus på elektrificering, automatisering og digitalisering. Siemens A/S er Danmarks partner i udviklingen af bæredygtige teknologier og løsninger, som skal sikre Danmarks velfærd og konkurrence evne.

Siemens A/S er bl.a. involveret i energieffektiviseringsprojekter og i energikonverteringsprojekter, herunder elektrificering og etablering af produktion af vedvarende energi, f.eks. solceller.

Formål med ændringerne

Den grønne omstilling hænger uløseligt sammen med elektrificering af det danske samfund.

Her forventes VE-egetforbrug og interne elnet at spille en central rolle, da det giver incitament til nær samplacering af elproduktion og -forbrug.

Hulgaard Advokater P/S
CVR-nr. 33375085

Marselisborg Havnevej 22, 1.
DK-8000 Aarhus C

Birkemose Allé 41
DK-6000 Kolding

Borupvang 3
DK-2750 Ballerup

Telefon +45 38 40 42 00
mail@hulgaardadvokater.dk

Warszawa:
Peter Nielsen & Partners
Law Office Sp.k.
Telefon +48 22 59 29 000
www.pnplaw.pl

www.hulgaardadvokater.dk

Dette er Simens A/S helt enig i, og selskabet arbejder aktivt for at understøtte dette på bedst mulig vis i sin daglige rådgivning og i de projekter, som selskabet arbejder med.

VE-egenforbruger

Det foreslås, at begrebet VE-egenforbruger bliver defineret i elforsyningsloven, og at der samtidig indsættes en bemyndigelse, hvorefter klima-, energi- og forsyningsministeren kan fastsætte nærmere regler om VE-egenforbrugere.

Af lovændringsforslagets nr. 2 fremgår det, at VE-egenforbruger defineres som *"Elkunde, der i tilknytning til sit forbrugssted producerer vedvarende elektricitet til eget forbrug, og som kan lagre eller sælge egenproduceret vedvarende energi."*

Indsættelsen af definition på VE-forbruger skal ses i forlængelse af VE II-direktivet, hvor en VE-forbruger er defineret i artikel 2, stk. 1, nr. 14. Af VE II-direktivets artikel 21, stk. 2, litra a-d fremgår en række rettigheder, som medlemsstaterne skal sikre VE-egenforbrugerne, herunder retten til at producere vedvarende energi til eget forbrug, uden at være underlagt diskriminerende eller uforholdsmæssige procedurer, gebyrer og netgebyrer, som ikke afspejler de hermed forbundne omkostninger. Dette er et væsentligt punkt at få indarbejdet i de efterfølgende regler.

I forhold til ejerskab af de elproducerende anlæg fremgår det af VE II-direktivets artikel 21, stk. 5, at VE-egenforbrugerens anlæg kan ejes af en tredjepart eller forvaltes af en tredjepart med hensyn til installation og drift, herunder måling og vedligeholdelse, forudsat at tredjeparten forbliver underlagt VE-egenforbrugerens instrukser.

Det fremgår, at klima-, energi- og forsyningsministeren med de foreslåede regler gives en generel hjemmel til at fastsætte regler om VE-egenforbrugeres rettigheder og forpligtelser. F.eks. kan reglerne indeholde forpligtelser for elhandelsvirksomheder, netvirksomheder og transmissionsvirksomheder, forudsat at de har sammenhæng med reglerne om VE-egenforbrugere. Af lovforslagets bemærkninger fremgår det, at der på baggrund af denne bemyndigelse forventes udstedt en bekendtgørelse om VE-egenforbrugere.

Interne elektricitetsforbindelser

Energistyrelsen har en fast administrativ praksis for, at et internt net i produktionsleddet er en elektricitetsforbindelse, der kan etableres af en elkunde til eget elproducerende anlæg, placeret i tilknytning til elkundens forbrugssted.

Energistyrelsens praksis giver mulighed for, at det elproducerende anlæg kan ejes enten af elkunden selv eller af en tredjepart. I sidstnævnte tilfælde skal tredjeparten være underlagt elkundens instrukser, ligesom at tredjeparten ikke selv må forbruge strøm fra anlægget.

Det foreslås, at en intern elektricitetsforbindelse defineres som: *“En elektricitetsforbindelse, der kan etableres af en elkunde til eget elproducerende anlæg placeret i tilknytning til elkundens forbrugssted”*, jf. lovforslagets nr. 1. Dette er en tydeliggørelse og præcisering af de nugældende regler samt en ændring af navnet.

Også i forhold til interne elektricitetsforbindelser foreslås indsat en bemyndigelse til, at klima-, energi- og forsyningsministeren kan fastsætte regler om interne elektricitetsforbindelser i en efterfølgende bekendtgørelse. I reglerne kan det bl.a. fastsættes, hvornår en elkundes elproducerende anlæg kan anses for at være placeret i tilknytning til elkundens forbrugssted, ligesom at reglerne kan indeholde forpligtelser for elhandelsvirksomheder, netvirksomheder og transmissionselskaber, forudsat at de har sammenhæng med reglerne om interne elektricitetsforbindelser. Af lovforslagets bemærkninger fremgår det, at der på baggrund af denne bemyndigelse forventes udstedt en bekendtgørelse om interne elektricitetsforbindelser.

Input til den videre proces

Af begge ændringer fremgår det, at der indsættes en bemyndigelse til, at klima-, energi- og forsyningsministeren kan fastsætte regler om VE-egenforbrugere og interne elektricitetsforbindelser i efterfølgende bekendtgørelser.

De foreslåede ændringer består udelukkende af indsættelse af definitioner, der dels er i overensstemmelse med VE II-direktivet og dels er i overensstemmelse med Energistyrelsens nuværende praksis. Derfor bliver den efterfølgende udstedelse af regler om VE-egenforbrugere og interne elektricitetsforbindelse et vigtigt element i at sikre de rette rammebetingelser for udbygningen af grøn elektricitet.

Den grønne omstilling stiller nye og andre krav til alle involverede – til producenterne, til forbrugerne men også til systemet, til omkostningsstrukturen og ikke mindst til finansielle parter.

Det nuværende system og omkostningsstrukturen i den forbindelse er bygget op omkring dels et kollektivt net og dels eventuelle egenforbrugere. Men ikke alle juridiske regler er hensigtsmæssige i forhold til at understøtte og implementere nye konstellationer, f.eks. elafgiftsloven.

Det vigtigste med de efterfølgende regler for VE-egenforbrugere og interne elektricitetsforbindelser er:

- At bestemmelserne ikke er i strid med den bevillingshavende netvirksomhed eller Energinets de facto eneret til at etablere kollektive net
- At bestemmelserne ikke giver anledning til etablering af direkte elforsyningsnet, da sådanne kun kan etableres efter tilladelse fra klima-, energi- og forsyningsministeren
- At bestemmelserne ikke resulterer i, at omkostningerne ved de interne elektricitetsforbindelser uberettiget overvælttes til forbrugerne af det kollektive net

- At bestemmelserne ikke resulterer i diskriminerende og uforholdsmæssige procedurer, gebyrer og netgebyrer
- At bestemmelserne ikke resulterer i manglende betaling af tariffer, gebyrer og afgifter som f.eks. elafgiften, jf. gældende lovgivning.

Bestemmelserne skal i stedet understøtte, at udbygningen af interne elektricitetsforbindelse og derved etablering af flere VE-egenforbrugere bliver så administrativt nemt som muligt, uanset ejerskab af de elproducerende anlæg.

Siemens A/S opfordrer derfor til, at der i forbindelse med den efterfølgende udstedelse af bekendtgørelser indarbejdes regler, der tager højde for:

- At elafgiftsfritagelsen for elektricitet fremstillet på elproduktionsanlæg ved anvendelse af vedvarende energikilder, som f.eks. vindkraft og solenergi, udvides til også at gælde, hvor en tredjepart ejer og drifter det elproducerende anlæg, der er placeret i tilknytning til VE-egenforbrugers forbrugssted.

eller alternativt

- At der indskrives en bestemmelse, der gør det muligt, at forpligtelsen til at opføre og angive elafgiften af den elproduktion, der leveres fra de elproducerende anlæg via interne elektricitetsforbindelser, kan overføres til net- og transmissionsvirksomheder. Derved påhviler denne forpligtelse hverken den tredjepart, der ejer det elproducerende anlæg eller VE-egenforbrugeren, der anvender elektriciteten.

Hvis ovenstående input til den videre proces giver anledning til opfølgende spørgsmål, kan Lars Nielsen, Salgsdirektør i Siemens A/S (tlf.nr. 20 80 86 50/mail: lars.nielsen@siemens.com) eller undertegnede kontaktes.

Afslutningsvis skal det bemærkes, at Siemens A/S står til rådighed for opfølgende drøftelser i forbindelse med udarbejdelse af de efterfølgende bekendtgørelser.

Med venlig hilsen



Bettina Mikkelsen

Dir. tlf.: +45 42 13 42 44

bm@hulgaardadvokater.dk

NOTAT

HØRINGSSVAR – SUPPLERENDE INTERMINISTERIEL HØRING - UDKAST TIL LOVFORSLAG OM ÆNDRING AF LOV OM ELFORSYNING (DIREKTE LINJER)

Energinet takker for muligheden for at komme med kommentarer til de foreslåede ændringer til udkast til lovforslag om ændring af lov om elforsyning (direkte linjer). Energinet har gennemgået lovforslaget med fokus på de emner, der har særlig betydning for Energinet, og har målrettet kommenteringen til disse. Dette høringssvar skal ses som supplement til det høringssvar, Energinet sendte den 22. juni 2022 (dok.nr. 18/06595-112).

1. Energinets bemærkninger

1.1 Definition

Nr. 1 side 12

Det er ikke forordningens definition nr. 17, der skal anvende men derimod nr. 5 »produktionsanlæg«: et synkront produktionsanlæg eller et elproducerende anlæg”

Derefter bør elproduktionsanlæg konsekvensrettes til produktionsanlæg i loven.

1.2 Tilslutning af produktionsanlægget

Energinet kan ikke for nuværende gennemskue, om der er en udfordring, når det konsekvent er forbrugeren, der har ansvaret for produktionsanlægget, selv om det ejes af en anden part.

1.3 VE-egenforbruger

Energinet mener, at ”VE-egenforbruger” bør defineres i to trin; først en definition af en ”egenforbruger” - teknologi-neutralt, uafhængigt af energiformen - og så derefter en definition af en ”VE-egenforbruger” som en ”egenforbruger” baseret på VE-energikilder.

De nuværende egenproducenter vil jo i nogle tilfælde være baseret på andet end VE, så de vil kunne falde mellem stolene, hvis der pludselig tilføjes et krav om at skulle være baseret på VE. Set ift. Energinets og netvirksomhedernes tarifiering vil det også være mærkeligt at have en tarif for VE-egenforbrugere, for så er vi ikke teknologineutrale længere – som vi skal være.

Ift. kravet i nr. 34 ”[...] og som kan lagre eller sælge egenproduceret vedvarende elektricitet”

Energinet undrer sig over, hvorfor dette ekstra krav stilles? Det vil eksempelvis kunne hindre en storforbruger i at installere et anlæg, der dækker en *del af* egetforbruget men uden at der lagres eller sælges elektricitet. Det kunne fx være et solcelleanlæg, som kan dække en del af forbruget ved fx et datacenter.

Hvis nærværende høringssvar giver anledning til spørgsmål eller noget ønskes uddybet, kan Energinet kontaktes på myndighed@energinet.dk

Med venlig hilsen



Sisse Guldager Larsen
Myndighedsenheden
Energinet

Energistyrelsen

ens@ens.dk

cc: sbcl@ens.dk

15. august 2022

Jeres j.nr. 2022-796 Supplerende høring over lovforslag om ændring af lov om elforsyning – høringssvar fra GreenLab

Greenlab Skive A/S ("GreenLab") har læst Energistyrelsens forslag til lov om ændring af lov om elforsyning, som blev publiceret den 1. juli 2022.

Lovforslaget kommer i forlængelse af lovforslaget, som blev publiceret den 30. maj, også om ændring af elforsyningsloven (om geografisk differentierede forbrugstariffer, direkte linjer mv.)

I det nye forslag indsættes en definition af interne net i produktionsleddet. Interne net i produktionsleddet ændrer betegnelse til interne elektricitetsforbindelser.

Der sker ikke samtidig en præcisering af interne net i distributionsleddet.

Som erhvervspark med fokus på energideling og -optimering ser vi gerne, at der også sker en præcisering af dette begreb – herunder om det kan bruges i erhvervsparker – og at der tages stilling til hvordan – og om – det kan spille sammen med direkte linjer.

GreenLab vil meget gerne uddybe ovenstående, og I er velkomne til at kontakte undertegnede for flere oplysninger.

Venlig hilsen

Jonas Valhøj Kleffel Nielsen

Legal Counsel

+45 2981 2046

jvkn@greenlab.dk

GreenLab

Næstildvej 10A
7860 Spøttrup
Denmark
info@greenlab.dk

 greenlab.dk

Energistyrelsen
Att.: Søren Brandt Clausen

12. august 2022

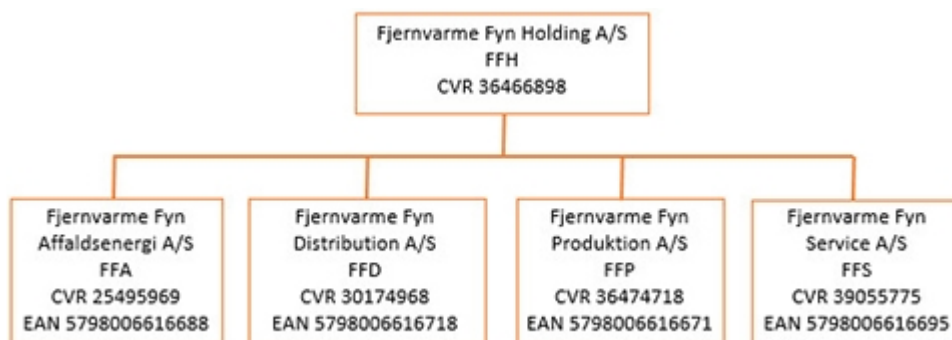
Journalnummer 2022-796 - Høringssvar vedr. udkast til ændringer af lov om elforsyning (intern elektricitetsforbindelse)

Fjernvarme Fyn takker for muligheden for at fremsætte opklarende spørgsmål samt kommentarer til høringssudkast vedr. VE-egenforbrugere og interne elektricitetsforbindelser.

Vi har behov for at få afklaret, om høringssudkastet vil ændre gældende og godkendt praksis for de interne forbindelser og udvekslinger af elektricitet, som i dag sker hos Fjernvarme Fyn, samt desuden om det vil påvirke muligheden for at etablere Caron Capture på vores biomasseanlæg.

Baggrundsinformation

Fjernvarme Fyn Produktion A/S er et kommunalt ejet fjernvarmeselskab med nedenstående selskabsstruktur.



Som det fremgår er der en selskabsmæssig opdeling af varmeproduktionsanlæggene, idet affaldsenergianlægget er udskilt i et selvstændigt aktieselskab Fjernvarme Fyn Affald A/S (FFA), mens de øvrige kraftvarmeanlæg ejes af Fjernvarme Fyn Produktion A/S (FFP).

Alle anlæg er placeret på samme matrikel på Havnegade 120 og er forbundet via interne elektricitetsforbindelser. Det eller de produktionsanlæg, der er i drift i et givet tidsrum dækker internt egetforbrug for fælles faciliteter, stilstandsforbrug på det eller de produktionsanlæg der er stoppet mv. Det vil sige, at der jf. gældende og godkendt praksis sker en intern udveksling af el mellem FFA's og FFP's anlæg, hvoraf to FFP-anlæg vil være 100% biomassefyrede med udgangen af 2022.

Fjernvarme Fyn er i gang med undersøge muligheden for at etablere Carbon Capture på såvel FFA som på FFP's to biomasseanlæg. Jf. varmforsyningsloven skal Carbon Capture udskilles som en sideordnet aktivitet i kommunalt ejede selskaber, hvormed der vil komme yderligere juridiske enheder, hvis egetforbrug af el skal dækkes internt.

Opklarende spørgsmål

Af "Udkast til ændringer af lov om elforsyning" fremgår det sidst i pkt. 3.1. Interne elektricitetsforbindelser:

Energistyrelsens praksis om interne net giver mulighed for, at det elproducerende anlæg kan ejes enten af elkunden selv eller af en tredjepart. Såfremt det elproducerende anlæg ejes af

D22-92070/0.4

en tredjepart, vil denne imidlertid skulle være underlagt elkundens instrukser, ligesom tredjeparten ikke selv må forbruge strøm fra anlægget, da nettet alternativt vil være omfattet af elforsyningslovens regler om kollektivt elforsyningsnet og direkte elforsyningsnet.

Spørgsmål 1

Som redegjort for i Baggrundsinformation sker der allerede i dag en udveksling af el mellem FFP og FFA, og i nogle timer kan internt egetforbrug af el være dækket af biomassefyrede anlæg.

Vil høringsudkastet, som det foreligger nu, være til hinder for at Fjernvarme Fyns udveksling af el via interne forbindelser kan fortsætte som hidtil?

Spørgsmål 2

Etablering af Carbon Capture skal som nævnt ske som en sideordnet aktivitet. I denne situation vil det kunne forekomme, at et biomassefyret anlæg i perioder skal levere el til egetforbrug i den sideordnede aktivitet og samtidig til fx FFA. Med henvisning til foranstående udklip fra høringsudkastet lyder spørgsmålene:

- Skal biomasseanlægget i det beskrevne scenarie være underlagt instrukser fra den sideordnede aktivitet og/eller FFA (elkunden)?
- Må biomasseanlæggets egetforbrug i det beskrevne scenarie ikke dækkes af anlægget selv?
- Indebærer høringsudkastet, at de beskrevne udvekslinger af el vil falde ind under regulering af offentlige net?

Spørgsmål 3

Som kommunalt ejet virksomhed må Fjernvarme Fyn ikke engagere sig i kommercielle aktiviteter som fx produktion af metanol på basis af opsamlet biogen CO₂ og brint fra elektrolyse baseret på VE-strøm. Derfor undersøger vi muligheden for at samarbejde med en kommerciel aktør herom.

Vil høringsudkastet hindre, at FFP's biomasseanlæg dække sit egetforbrug samtidigt med at der leveres el til fx et elektrolyseanlæg placeret på samme matrikel, men ejet og drevet af en ekstern part?

Det er vores forventning, at høringsudkastet ikke lægger op til ny lovgivning, der hindrer videreførelse af hidtil gældende praksis for intern udveksling af el. Ligeledes forventer vi, at der ikke lægges hindringer i vejen for etablering af Carbon Capture, der jf. varmforsyningsloven skal udskilles som sideordnet aktivitet.

Vi har imidlertid behov for at få sikkerhed herfor og det er i denne kontekst foranstående spørgsmål skal ses.

Venlig hilsen

Lars Søndergaard Jørgensen
Specialkonsulent - Forretningsudvikling

Telefon 27 87 58 23
E-mail lsj@fjernvarmefyn.dk

Høringsvar om supplerende forslag til ændringer i 'Lov om elforsyning'

Energistyrelsen har den 22. juni udsendt to supplerende ændringsforslag til lov om elforsyning, der indfører definitioner af hhv. interne net – nu kaldet interne elektricitetsforbindelser – og en definition af VE-egenforbrugere på linje med den definition, der allerede findes i loven om aktive kunder. Høringsfristen var sat til den 15. august, og bliver kommenteret i dette høringssvar.

Der er tale om logiske tilføjelser i elforsyningsloven, der fylder nogle åbenlyse huller ud i forhold til både reguleringen af området og den usikre praksis, som både elkunder, net-selskaber og andre har oplevet siden lovændringen i dec. 2020, som skulle have sikret indførelsen af de nye principper og rettigheder for egenproduktion af el hos elkunder tilsluttet det kollektive elnet.

I udgangspunktet er det derfor godt, at disse nye bestemmelser bliver tilføjet til elforsyningsloven! Manglen har været fremhævet i utallige tidligere høringssvar fra forskellig side og det kan kun hilses velkomment, at denne kritik nu bliver imødekommet.

Jeg vil i det følgende kort kommentere de to konkrete ændringsforslag og derpå pege på de mangler og den inkonsistens, der desværre fortsat vil findes i elforsyningsloven selv efter disse to og de foregående tre ændringer, som må forventes fremlagt som et samlet lovændringsforslag.

VE-egenforbrugere

Det er godt at også denne definition medtages i elforsyningsloven, hvor den hidtil har manglet. Det ville være endnu bedre, hvis loven i stedet for at lidt mekanisk at gentage definitioner i to forskellige direktiver og dermed også kopiere de små afvigelser, der er mellem dem. En samlet konsistent definition, som omfatter både aktive kunder, grupper af sådanne og VE-egenforbrugere og fællesskaber af sådanne. Det ville både imødekomme direktivernes krav og gøre den danske implementering enklere. Man får her lidt det indtryk, at den danske implementering foretages uden noget forsøg på at tilpasse denne til en virkelighed, der er let at forstå og administrere.

Når det er sagt, så mangler definitionen i §2, at VE-egenforbrugere ligesom aktive kunder kan optræde i fællesskab bl.a. inden for rammerne af en boligejendom – altså en ejendomsrættelig og ikke som ofte anført en bygningsrættelig afgrænsning (jf. VE-direktivets art.21, stk.4 og 5).

Intern elektricitetsforbindelse:

De interne elektricitetsforbindelser bliver jf. §1 defineret ved: *En elektricitetsforbindelse, der kan etableres af en elkunde til eget elproducerende anlæg placeret i tilknytning til elkundens forbrugssted.* Definitionen indeholder tre vigtige punkter: den forudsætter en forståelse af, hvem der kan være elkunde, den forudsætter en forståelse af hvad en elkundes forbrugssted er og den omtaler alene en elektricitetsforbindelse til eget elproducerede anlæg.

Hvis der nu var en entydig definition og praksis omkring tolkningen af, hvem der kan optræde som elkunder, og hvad forbrugssted dækker ville de to første referencer være uproblematisk, men det er de ikke, da netop egenproduktion elteknisk – hvis retten til at etablere egenproduktion og dele denne i fællesskaber skal give mening og være konsistent med EU-direktivernes bestemmelse – ikke er blevet afspejlet i lovens bogstav på

disse to områder. Det vil jeg komme nærmere ind på efterfølgende, da det jo kan hævdes ikke direkte at have noget at gøre med definitionen af de interne elforbindelser.

Det tredje punkt er derimod centralt for forståelsen af et 'internt net' og nu altså 'intern elektricitetsforbindelse'. Fænomenet internt net har været reelt til stede både som elektrisk og juridisk enhed tidligere, idet det betegnede alle de kablinger til forskellige former for elforbrug, som en virksomhed, en institution, en boligblok eller en husholdning har etableret og bekostet bag den måler (det målerpunkt), der afgrænsede elkundens egne kablinger fra det kollektive elnet. Erstatningen af den flerhed af kablinger, der ligger i at tale om et 'internt net' kan altså ikke meningsfyldt, hverken elektrisk eller juridisk, erstattes med en 'intern elektricitetsforbindelse' i ental.

En elkundes lovlige og legitime egenproduktion kan ske fra flere VE-baserede elproducerende anlæg eller fra batterier, som ikke på nogen fornuftig måde kan begrænses til én forbindelse. Samtidig er der tale om en deling af egenproduceret el, som derfor alene af den grund omfatter flere kablinger. Desuden er der en fundamental elteknisk forskel på, at etablere et distributionsnet, som transporterer el fra – typisk større og kommercielle – elproducerende anlæg i større afstand fra elkunden, og så interne kablinger mellem VE-anlæg til egenproduktion til de forbrugssteder, som måtte indgå i fællesskabet. Faktisk er det sådan, at effekten, der transporteres i mange tilfælde vil belaste det kollektive elnet u hensigtsmæssigt, samtidig med at den optimering af netkapacitet, der ligger i et distributionsnet i mange tilfælde IKKE vil understøtte en hensigtsmæssig kabling til deling af egenproduceret el (se også mit hørings svar fra den 27. juni, hvori jeg også redegjorde for dette).

Energistyrelsen og dermed også lovgiver synes at mangle en forståelse af den både principielle og eltekniske forskel, der er mellem et 'distributionsnet' og en 'intern kabling til deling', som kan håndtere egenproduktion, lagring og køb/salg af el.

Disse præciseringer er helt nødvendige i elforsyningsloven og skal være rammesættende for det, der overlades til ministeren i den bemyndigelsesbestemmelse, der er anført som §4 i ændringsforslaget.

Jeg vil for den sproglige enkelheds skyld i det følgende omtale de 'interne net' som 'interne elforbindelser', da der kan være en sproglig grund til at skelne mellem net, som hos myndigheder hurtigt og misvisende ender med at blive 'oversat' til distributionsnet.

Disse indvendinger mod forslaget i §1 bør føre til en formulering, der kunne lyde: *20) Interne elforbindelser: Elforsyning, der etableres af en kunde fra måler til egne elproducerende anlæg og deling af el inden for elkundens forbrugssted.*

Uklarheder i elforsyningsloven:

Det skal her bemærkes, at mange af de problemer, som vi kæmper med i dag, og som har ført til de uklarheder, der er i både lovgivning, fortolkninger og praksis, udspringer af ønsket om at fastholde et 'uafgrænset kollektivt eldistributionsnet', som det også fremgår af bemærkningerne til lovforslaget i afsnit 3.1.1 på side 3. Denne tænkning har rod i det danske elnet, som det blev skabt i 1990'erne og er så fejlagtigt blevet fastholdt også efter, at retten til deling af egenproduceret el blev fastlagt i EU-direktiverne fra 2018. Det er her bemærkelsesværdigt, at meget af denne tilbageskuende regulering blev skabt i en misforstået kritik af de nye muligheder for deling og egenproduktion for at åbne for etablering af parallelle net. Fakta er, at denne kritik var helt forfejlet. De eneste, der reelt har talt for noget, der kunne tolkes som 'parallelle net' har været nogle store offentlige hhv. kommercielle energiproducenter – ikke de fællesskaber i form af boligforeninger eller lokale energifællesskaber, der nu lider under den skabte uklare retstilstand.

Med EU-direktiverne og med ændringerne i elforsyningsloven burde der være skabt 'gunstige regelsæt' for egenproduktion og deling. Det er fortsat ikke sket på en retligt klar og entydig måde. I stedet er der blevet skabt en tilstand med barrierer, fordyrelser og uklarheder, som ikke blot opleves af kunderne, men også

afspejler sig i selvmodsigende tolkninger i Energistyrelsens og Forsyningstilsynets afgørelse og i net-selskaberne meget forskellige praksis over for elkunderne.

Dette er blevet dokumenteret med et omfattende eksempelmateriale, der er afleveret ved møder og høringer arrangeret af Energistyrelsen. Til trods for denne dokumentation omtales det ikke i den analyse, som Energistyrelsen blev pålagt ved vedtagelsen af elforsyningsloven i dec. 2020 og afleverede til Klima-, Energi- og Forsyningsudvalget i dec. 2021. Dermed er den aktuelle forskelsbehandling blevet fejlet ind under gulvtæppet af den ansvarlige myndighed.

Et hjertesuk: Når man tager omfanget af den aktuelle klimakrise i betragtning, er det uforståeligt, at lovgiver ikke får ryddet op i de mange barrierer der er for lokale VE-løsninger og borgerinddragelse i omstillingen. I stedet satses ret entydigt på store kommercielle anlæg, som for de væsentlige dele af dem tager lang tid at etablere og som f.s.a. store solcelleanlæg på bar mark om nogle år vil vise sig at være den anden store regulative fejltagelse omkring udnyttelsen af solcellernes energipotentialer.

Definition af elkunder:

Den aktuelle definition af elkunder er i praksis ganske uklar. Det er logisk nok, at koble en elkunde til hhv. et målerpunkt og et forbrugssted, men det er ikke tilstrækkeligt. Spørgsmålet om den problematiske og utidssvarende afgrænsning af forbrugssted behandles nedenfor, så her er fokus på definitionen af hvem der kan optræde som elkunder.

Den første og til dels uløste udfordring er, at en elkunde i dag alene kan være elforbruger, men også kan optræde som både elforbruger og egenproducent. En elkunde kan derfor ikke alene defineres ved at have et målerpunkt – det har producenter også. En elkunde opnår forskellige rettigheder, hvis der alene er tale om en forbruger eller hvis der er tale om en egenproducerende forbruger.

Alle potentielle forbrugere kan vælge hvorledes de ønsker at blive registreret som elkunde. Det bør, der være regler for, så net-selskabernes har et klart grundlag for, hvem de skal godkende som elkunder. Det kan ikke være en indirekte effekt af tilslutningsbestemmelser eller tarifering. Alle forbrugere bl.a. i form af husholdninger i boliger har også ret til at vælge, at få en individuel tilslutning, så de selv kan vælge hvilken elleverandør. Her er det tale om forbrugerbeskyttelse, så denne ret kan ikke fratages en forbruger, men omvendt må denne ret heller ikke kunne misbruges til at forhindre boligejendomme med flere lejere eller for den sags skyld ejere, at optræde som én elkunde, hvis de ønsker i fællesskab at dele egenproduceret el.

En elkunde er altså logisk defineret ved (også) at have et målerpunkt, der afgrænser kunden fra det kollektive el(distributions)net og ved enten alene at være forbruger eller ved både at have forbrugsenheder og anlæg til egenproduktion, deling, lagring, konvertering og evt. salg af overskydende el.

For nu at få ryddet op i de aktuelle rettigheds- og tolkningsmæssige uklarheder bør der ud over bestemmelser, der fastslår de to typer af elkunder være en bestemmelse, der angiver hvad er anses som typiske og dermed på forhånd fastlagte elkunder. Disse omfatter et spektrum fra boliger/husholdninger, boligejendomme med udlejning eller fælles ejerskab til ejendommen, offentlige institutioner og virksomheder. Denne definition vil også gøre det tydeligt, at elkunder har ret til (og er nødsaget til at etablere) interne elforbindelser – selsagt inden for de rammer og retningslinjer der i øvrigt er fastlagt i bl.a. stærkstrømsreglementet.

I tillæg til denne definition kommer den særlige type elkunde, der udgøres af borgerenergifællesskaber og VE-fællesskaber, som i hvert i den fælles form 'lokale energifællesskaber' kan varetage fælles opgaver for medlemmerne i form af både egenproduktion (jf. VE-ditektivet art.22, pkt.2 litra b) lagring og konvertering af el til varme og transportformål. Her kan både medlemmer af og det lokale energifællesskab altså helt lovligt og legitimt optræde som elkunder i relationen til det kollektive el(distributions)net.

Afgrænsning af elkunders forbrugssted:

I dag er elkunders forbrugssted afgrænset ved en noget bedaget bestemmelse, som før de nye rettigheder om egenproduktion og deling af denne blev tilføjet kunne give mening. Den lyder: *'ét samlet matrikelnummer eller til sammenhængende bygninger fordelt på flere matrikelnumre med kun én forbruger'* (Elforsyningsloven §5 pkt.16). Allerede tidligere har kravet om enten en afgrænsning ved matrikel eller bygning reelt været fortolket afhængig af hvem, der var elkunde. Således har hverken bygning eller matrikel være håndhævet over for virksomheder og for den sags skyld offentlige institutioner og landbrug. Faktisk har lovens bogstav kun for alvor haft effekt over for almene boligafdelinger og andelsforeninger. Vi står altså med en bestemmelse, der allerede før elforsyningsloven har ført til forskelsbehandling. Årsagen er selvsagt at både opdelinger af en sammenhængende økonomisk aktivitet på flere bygninger eller på flere matrikler egentlig giver nogen mening i en elteknisk forstand. Specielt har matrikuleringer stort et aldrig haft til formål at skabe et grundlag for afgrænsninger i eltekniske forstand eller som afgrænsning af det monopol, som eneretsbevillingen giver net-selskaberne. Hensyn til finansiering og historiske tilfældigheder præget de foreliggende matrikuleringer, der ofte i praksis kan gå ned midt gennem bygninger opført af en ejer af flere sammenhængende matrikler.

Energistyrelsen har da også i sin analyse til KEF-udvalget i dec. 2021 anført en helt anden tolkning, som de fremfører som deres praksis. Sammenfattet lyder styrelsens gældende tolkning: *'tæt og reel geografisk sammenhæng foreligger fx, hvis forbrugs- og produktionsstederne er fordelt på sammenhængende matrikler og beliggende nær hinanden'*. Det ville være et stort fremskridt, hvis en formulering af denne type blev indsat i elforsyningsloven.



Mvh, Ulrik Jørgensen

VedvarendeEnergis svar til Supplerende forslag til ændring af lov om elforsyning, jr. nr. 2022-796



Der er i dag både uklarheder og unødvendige begrænsninger for lokal produktion af vedvarende energi (VE), i lovgivning såvel som i fortolkninger og praksis. De giver uheldige begrænsninger for lokal udbygning af VE, hvilket både forsinker og fordyrer den samlede omstilling af Danmark til VE. For at ændre dette foreslår vi at nedenstående forslag indarbejdes i ændringerne af elforsyningsloven for på den måde at styrke omstillingen til VE.

Vi har nedenstående kommentarer til ændringsforslagene i denne supplerende høring. Desuden mener vi, som tidligere nævnt (høringssvar, juni 2022), at der er to spørgsmål, som yderligere bør tages op ved denne lovændring:

- der skal i elforsyningsloven indføres klare regler for lokal kollektiv tarifiering. Reglerne skal gøre det enkelt at dele lokal produceret el på landsdækkende vilkår, hvilket vi ikke er finder er tilfældet med de gældende regler, samt
- der skal indføres definition af elkunder og forbrugssteder, hvor det gøres klart at en elkunde er tilsluttet det kollektive elnet og enten er et energifællesskab eller har elforbrug samt evt. elproduktion fordelt på sammenhængende matrikler, der er beliggende nær hinanden (som tilsammen udgør forbrugsstedet). Produktionen kan således godt placeres uden for elkundens egen matrikel, som angivet i Energistyrelsens analyse sendt til KEF-udvalget dec. 2021 "Analyse af geografisk differentierede forbrugstariffer og direkte linjer".

Interne elektricitetsforbindelser

For interne elektricitetsforbindelser (tidligere "interne net"), i det følgende betegnet "interne elforbindelser", bør loven sætte generelle regler, som så kan detaljeres af Klima-, energi- og forsyningsministeren. De generelle regler bør fastslå at elforbrugere har ret til at forbinde elproduktion og elforbrug samt lagring af el indenfor eget forbrugssted. Der bør derfor:

- Tilføjes "lagring af el" i definitionen i elforsyningsloven §5 nr.20
- I forslaget til elforsyningslovens §23 a skal indsættes en indledning, som fastslår at elkunder, herunder egenforbrugere, kan fordele el mellem elproducerende anlæg, ellagre og elforbrugende anlæg via interne elforbindelser.

Det er væsentligt at elforsyningsloven fastlægger de overordnede regler. Den ovenfor foreslåede ordlyd understøtter gennemførslen af EU's elmarkedsdirektiv, hvor reglerne om egenforbrugere kun vil være brugbare, hvis egenforbrugere uden hindringer kan forbinde egne anlæg via interne elforbindelser.

VE-egenforbrugere

For VE-egenforbrugere mangler i definitionen i forslaget til elforsyningslovens §5 at VE-egenforbrugere ligesom aktive kunder kan optræde i fællesskab bl.a. inden for rammerne af en boligejendom – altså en ejendomsrættelig og ikke en bygningsrættelig afgrænsning (svarende til VE-direktivets art.21, stk.4 og 5).

Uddybning og yderligere oplysninger ved politisk koordinator Gunnar Boye Olesen, gbo@ve.dk, tlf. 86227000.

Klosterport 4 F, 1.sal
DK - 8000 Aarhus C
Tel: +45 86 76 04 44
www.ve.dk

15. august 2022
R Gunnar Boye Olesen
E gbo@ve.dk
Tel.: +45 86760444
+45 86227000

Fra: [Jan Bækgaard](#)
Til: [Susanne Wejp-Olsen](#)
Cc: [Niels Peter Berg](#)
Emne: VS: Offentlig supplerende høring over udkast til lovforslag om ændring af lov om elforsyning
Dato: 15. august 2022 11:33:43
Vedhæftede filer: [image001.png](#)

Kære Susanne

Her er Vattenfalls høringssvar. I forhold til Sharepoint, så tænker jeg, at det er Anders/Søren der står for det, men lad os lige finde ud af det.

Mvh Jan

Fra: mads.krogh@vattenfall.com <mads.krogh@vattenfall.com>
Sendt: 15. august 2022 11:27
Til: Jan Bækgaard <jbd@ens.dk>
Cc: Søren Brandt Clausen <sbcl@ens.dk>; Anders Lønvig <anl@ens.dk>; asger.friis@vattenfall.com
Emne: SV: Offentlig supplerende høring over udkast til lovforslag om ændring af lov om elforsyning

Kære Jan

Vattenfall takker for muligheden for at afgive høringssvar. Vi henviser til høringssvar fra Green Power Denmark, og bemærker herudover:

- I indledningen anføres, at elektrificeringen af den danske energisektor udfordrer indretningen af vores kollektive elforsyning, da den ændrer måden, hvorpå vi producerer og forbruger el. Lovforslaget vil styrke muligheden for at indpasse en øget mængde vedvarende energi (VE) i elnettet ved at fremme en hensigtsmæssig placering af elforbrug og -produktion. Derved udnyttes kapaciteten i elnettet mere effektivt, hvilket kan reducere behovet for investeringer i elnettet. Det kan bidrage til at sikre en omkostningseffektiv grøn omstilling. **Hvad med mere effektiv drift? Anvendes det kollektive energinet, optimerer brugerne i forhold til tarifstrukturer og ikke i forhold til mindst muligt energitab, som delvis opnås ved at forbruget placeres tæt på produktionen, men især opnås ved at undgå energitab i transformere. Energitab i transformere kan undgås, når elektriciteten ikke skal transporteres særligt langt.**
- I afsnit 3.2.3 anføres, at det altid er muligt at koble ét forbrugsanlæg med ét produktionsanlæg via en direkte linje, uden at dette får karakter af kollektivt elforsyningsnet. Muligheden for at koble mere end to anlæg via en direkte linje vil bero på en konkret vurdering, der skal sikre, at elektricitetsforbindelsen ikke får karakter af kollektivt elforsyningsnet. **I kommende udbudsrunder på havvind er det sandsynligt, at der åbnes for overplanting, jf. også Hesselø. Energi fra overplanting kan ikke nødvendigvis afsættes til én kunde - der bør derfor være mulighed for at etablere en direkte forbindelse til flere kunder.**
- Det er positivt, at geografisk differentierede forbrugstariffer gøres muligt for både store nuværende og nye elforbrugere. **Kan direkte linjer også etableres for både nuværende og**

nye elforbrugere?

Vh. Mads

Mads Krogh

Head of Public Affairs And Media Relations

Vattenfall Denmark

M +45 22 178 178

Confidentiality: C2 - Internal

Fra: Jan Bækgaard <jbd@ens.dk>

Sendt: 1. juli 2022 14:13

Cc: Søren Brandt Clausen <sbcl@ens.dk>; Anders Lønvig <anl@ens.dk>

Emne: Offentlig supplerende høring over udkast til lovforslag om ændring af lov om elforsyning

This e-mail is from an external source - be cautious and only click links or open attachments if you trust the sender.

Til høringsparterne

Energistyrelsen sender hermed udkast til yderligere ændringer af lov om elforsyning i supplerende høring i perioden fra 1. juli 2022 til 15. august 2022.

Ændringerne med høringsbrev og liste over høringsparter er d.d. offentliggjort på høringsportalen og kan tilgås via dette link:

[Høringsdetaljer - Høringsportalen \(hoeringsportalen.dk\)](https://hoeringsportalen.dk)

Eventuelle spørgsmål til lovforslaget kan rettes til chefkonsulent Anders Lønvig (anl@ens.dk) eller til specialkonsulent Søren Brandt Clausen (sbcl@ens.dk).

Med venlig hilsen / Best regards

Jan Bækgaard

Specialkonsulent / Special Advisor

Center for vedvarende energi / Centre for Renewables

Mobil / Cell +45 33 95 58 04

E-mail jbd@ens.dk



Danish Energy Agency - www.ens.dk

- part of The Ministry of Climate, Energy and Utilities

Energistyrelsen er ansvarlig for behandlingen af de personoplysninger, vi modtager om dig. Du kan læse mere om, hvordan vi behandler dine personoplysninger på vores hjemmeside <https://ens.dk/om-os/energistyrelsens-behandling-af->

personoplysninger