

Baggrundsbriefing om Finansministeriets vurdering af effekten ved at afskaffe en helligdag

Januar 2023

Lovforslagets indhold

- Store bededag afskaffes som helligdag og bliver en almindelig arbejdsdag
- Der gives løn for øget arbejdstid
- Uændrede bevillinger til offentlige serviceudgifter
- Offentlige merudgifter til SFO, dagtilbud og sygedagpenge
- Regulering af overførselsindkomster (ikke del af dette forslag)

Arbejdsudbud og løn

Afskaffelse af en helligdag, der falder på en hverdag

Fra ca. 222 arbejdsdage til 223 arbejdsdage

= Stigning i årlig arbejdstid på 0,45 pct.



Lægger til grund, at der er gennemslag på præsteret arbejdstid på 75 pct.

Stigning i årlig arbejdstid
= 0,45 pct. * 0,75
= 0,34 pct.



Stigning i præsteret arbejdstid

= Stigning i strukturel beskæftigelse svarende til 8.500 fuldtidsbeskæftigede.

BNP-effekt 9,4 mia. kr.



Løn for øget arbejdstid

Månedslønnede vil løbende optjene et løntillæg på 0,45 pct. af årslønnen.

Timelønnede får den aftalte timeløn ved arbejde udført på store bededag.

Offentlige udgifter og saldovirkning

- Udgangspunkt i uændrede bevillinger til offentlige serviceudgifter. Antagelse om uændrede løn- og varekøbsandele betyder, at samlet beskæftigelsesvirkning (målt i præsterede timer) er i den private sektor.
- Øgede offentlige skatte- og afgiftsprovenuer på 3,2 mia. kr. (2023-niveau).
- Åbning i SFO og dagtilbud forøges med 1 åbningsdag om året. Saldoeffekt af meromkostninger er 140 mio. kr.
- Forøgelse af antallet af arbejdsdage med 1 dag øger udgifter til sygedagpenge svarende til den ekstra dag. Saldoeffekt af meromkostning vurderes til 40 mio. kr.
- Samlet effekt på den offentlige saldo er således ca. 3 mia. kr. (2023 niveau).

Regulering af overførselsindkomster

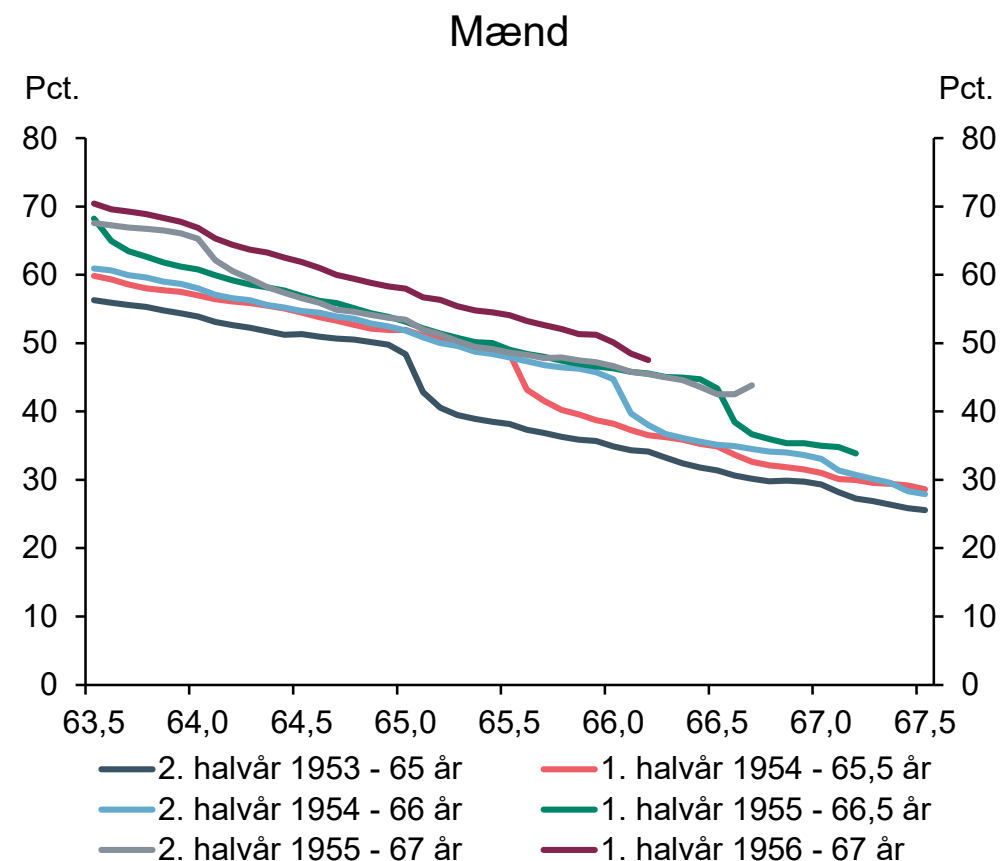
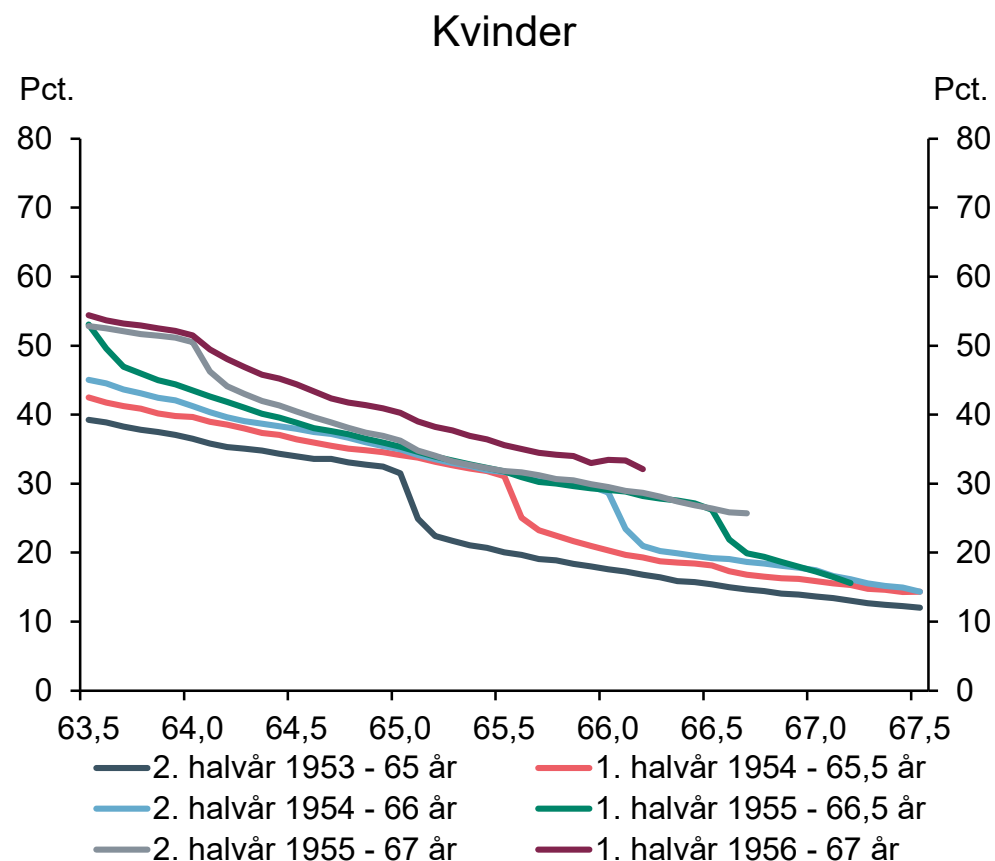
- Højere årsløn for de beskæftigede i den private sektor vil som følge af satsreguleringen af de offentlige overførselsindkomster føre til en stigning i overførslerne to år efter – dvs. i 2026.
- Denne regulering vil betyde offentlige merudgifter som efter tilbageløb vil svække den offentlige saldo med 0,7 mia. kr.
- Saldoeffekten af indgrebet reduceres dermed til 2,3 mia. kr. fra 2026.
- Regeringen ønsker at neutralisere denne virkning på overførselsindkomsterne fra de beskæftigedes højere arbejdstid. Det kan fx ske ved en et-årig mindre-regulering svarende til et procentmæssigt fradrag på 0,45 pct. Dvs. svarende for lønstigningen for de beskæftigede.
- Regeringen vil tage kontakt til de relevante forligskredse om dette.

Normeffekt og adfærdsvirkning

- Finansministeriet lægger til grund, at regler og lovgivning i sig selv påvirker adfærden i samfundet. Dvs. udover hvad der skyldes virkninger fra adfærd som følge ændrede skatter og overførselsindkomster.
- Ændres en helligdag til en normal arbejdsdag, vil det normale i samfundet blive, at der bliver arbejdet på denne dag. Den mekaniske effekt af fjernelsen af helligdagen er således, at der arbejdes en dag mere i udgangspunktet.
- Nogle vil formentlig bruge den ekstra årsløn til at købe sig øget fritid på et andet tidspunkt, men det vil ikke gælde alle, og det vil for nogle ikke være den fulde stigning i årslønnen, der anvendes til fritid (adfærdseffekt).
- Normeffekter betyder bl.a., at det har økonomiske konsekvenser at ændre antallet af helligdage. Det vil forværre den offentlige saldo at indføre en ekstra helligdag. Den mekaniske effekt er større end adfærdseffekten.

Normeffekter på tilbagetrækning ved folkepensionsalderen

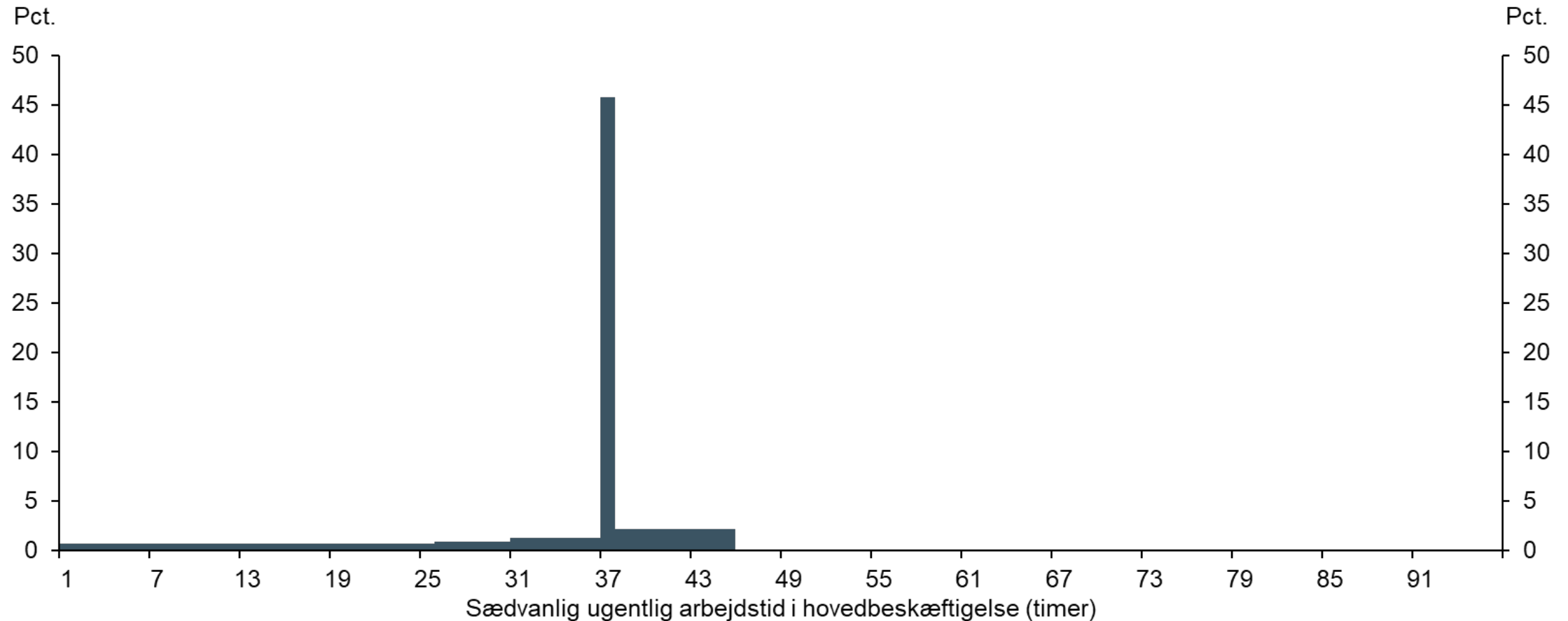
Sammenhæng svarende til et gennemslag på godt 85 pct.



Note: Lønmodtagerbeskæftigelse betinget på beskæftigelse som 58-årig.

Normeffekt ved ugentlig arbejdstid

Halvdelen af de beskæftigede har en sædvanlig ugentlig arbejdstid på 37 timer

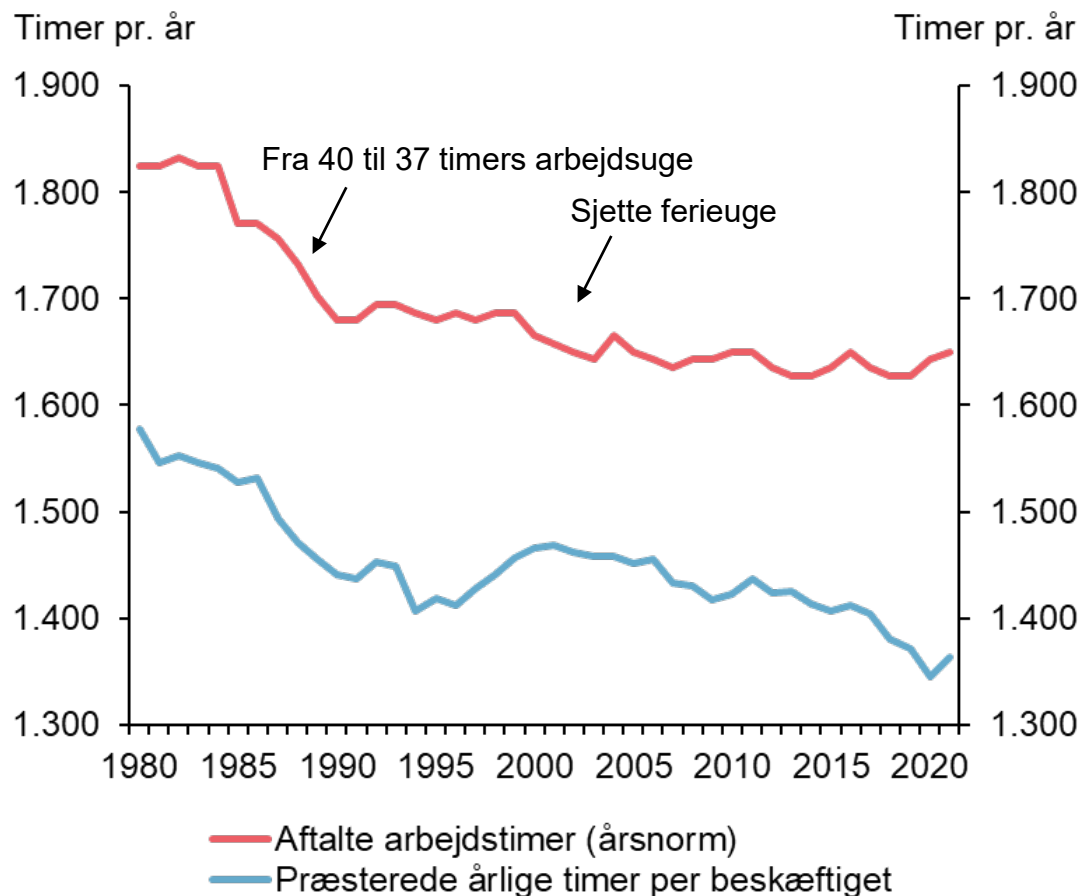


Empiriske sammenhænge

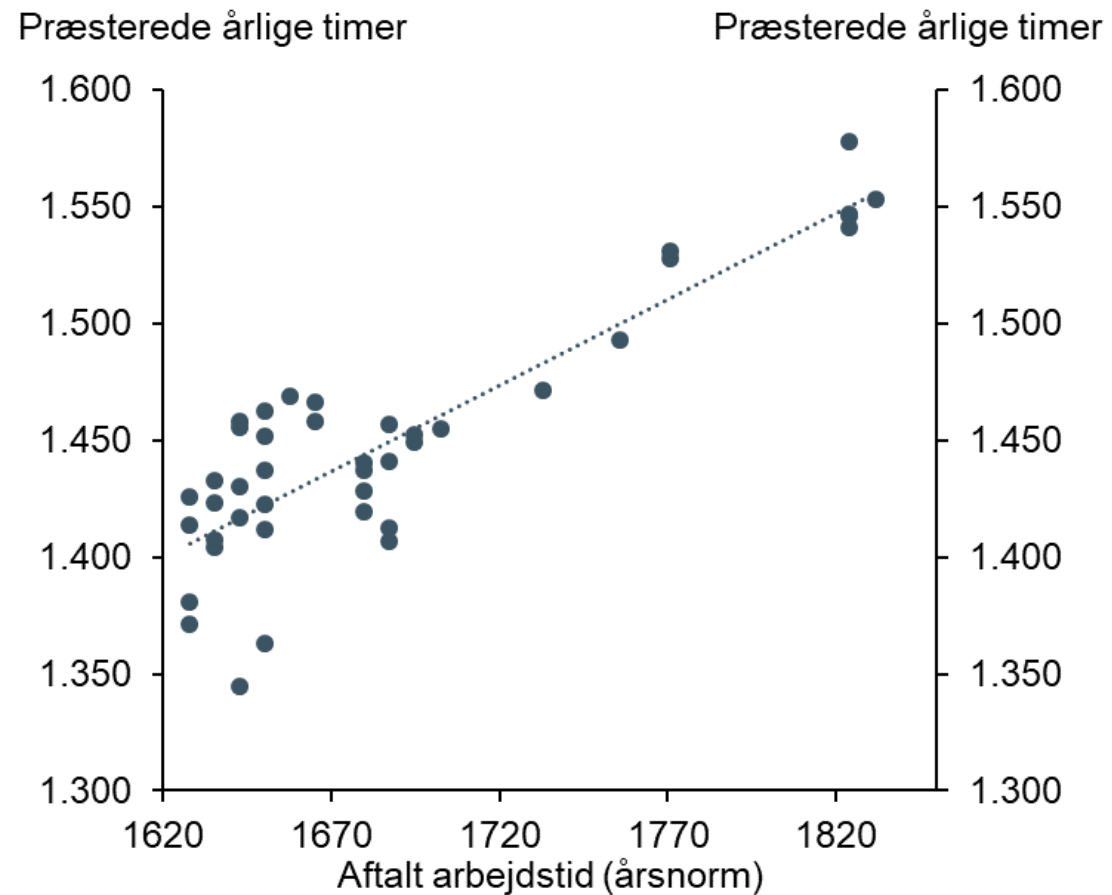
- Empirisk samvariation mellem aftalt arbejdstid og præsterede årlige timer peger på, at aftalt arbejdstid ændres mere end præsterede timer. Fra 1980 til 2021 er ændringen i præsterede timer omtrent 75 pct. af ændringen i aftalt arbejdstid.
- Et antal helligdage kan falde enten på hverdage eller i weekenden (1. januar, grundlovsdag, juleaftensdag, juledag, 2. juledag). I perioden 2008-2019 er der umiddelbart et gennemslag på arbejdstiden på omtrent 80 pct., hvis en helligdag falder på en weekenddag.
- Der er meget betydelig variation mellem lande i præsteret arbejdstid. En variation, som er markant større, end hvad der kan forklares ved forskelle i beskatning og overførselsindkomst. Arbejdstiden pr. beskæftigede er meget lav i DK, mens erhvervsfrekvensen er høj

Historisk sammenhæng mellem aftalt og præsteret årlig arbejdstid

Aftalt og præsteret arbejdstid, 1980-2021

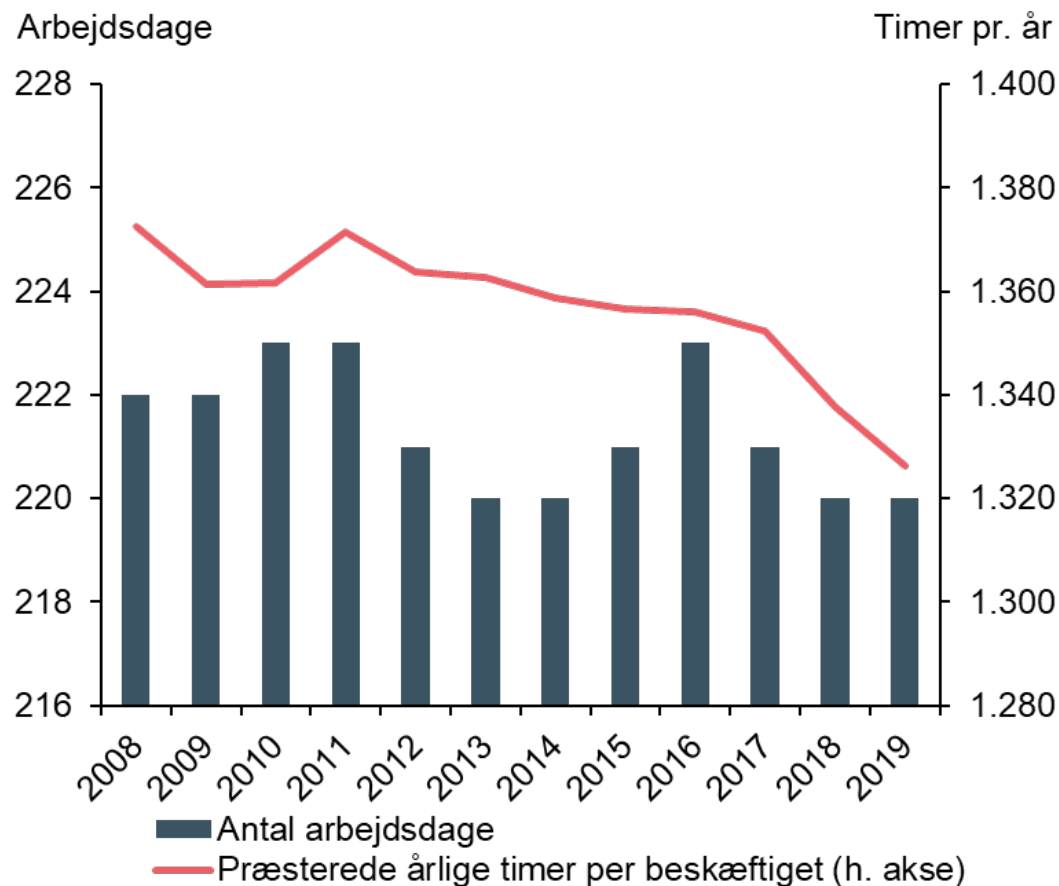


Sammenhæng svarende til et gennemslag på ca. 75 pct.

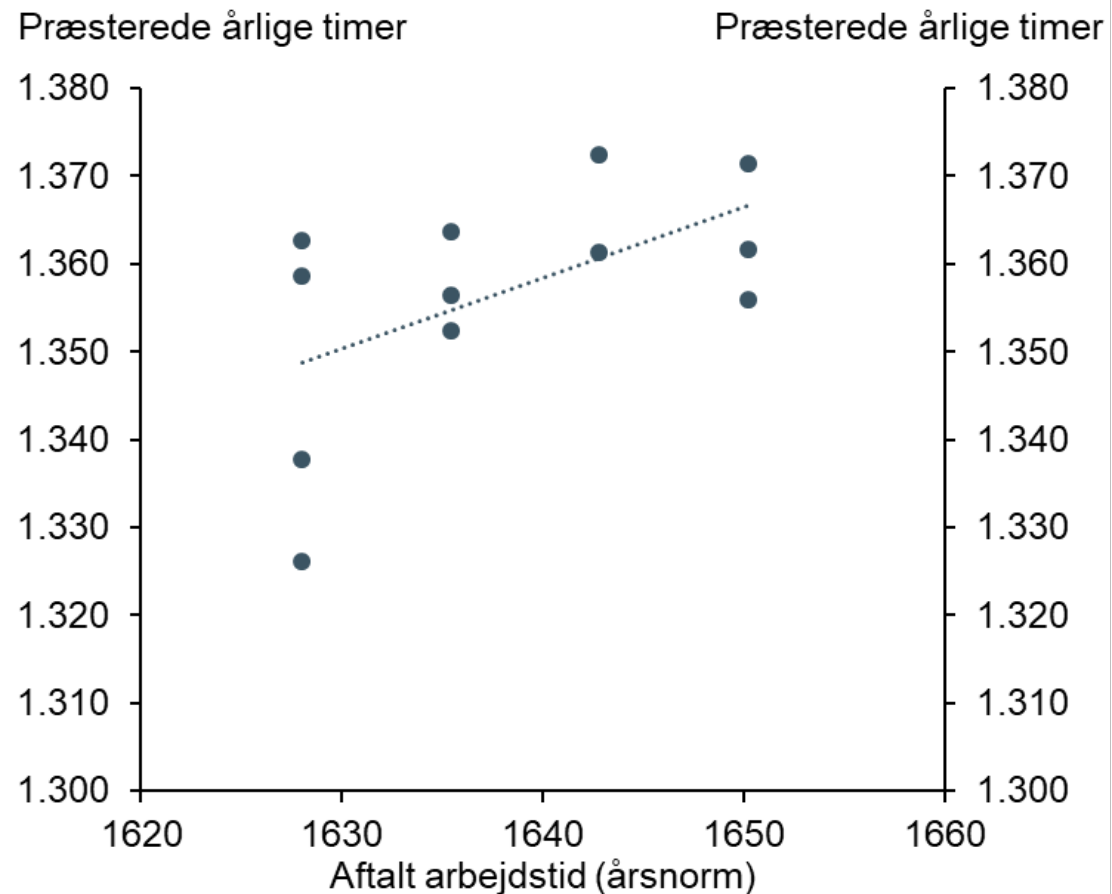


Variation fra helligdage der falder på både hverdage og i weekender

Arbejdsdage og præsteret arbejdstid for alle beskæftigede, 2008-2019

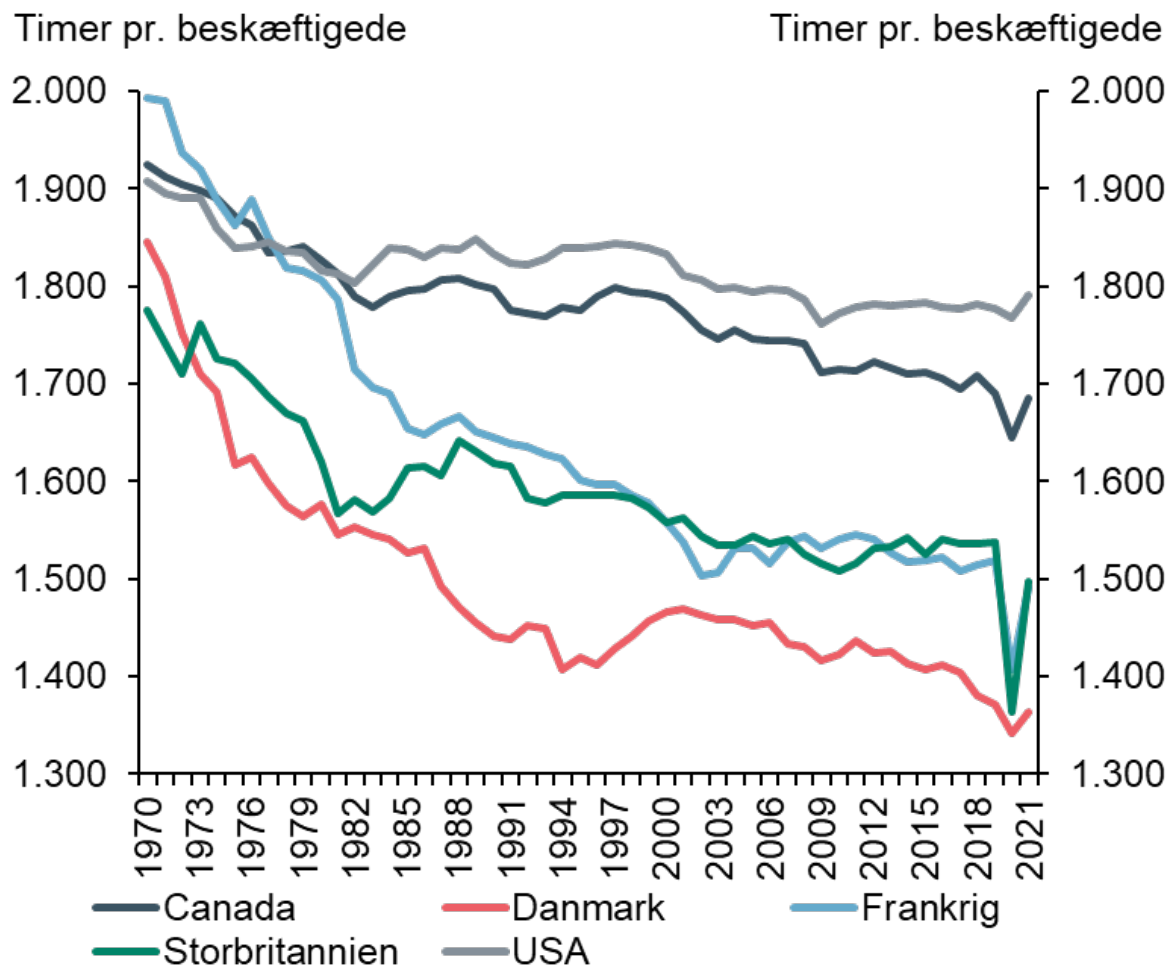


Simpel sammenhæng svarende til et gennemslag på ca. 80 pct.

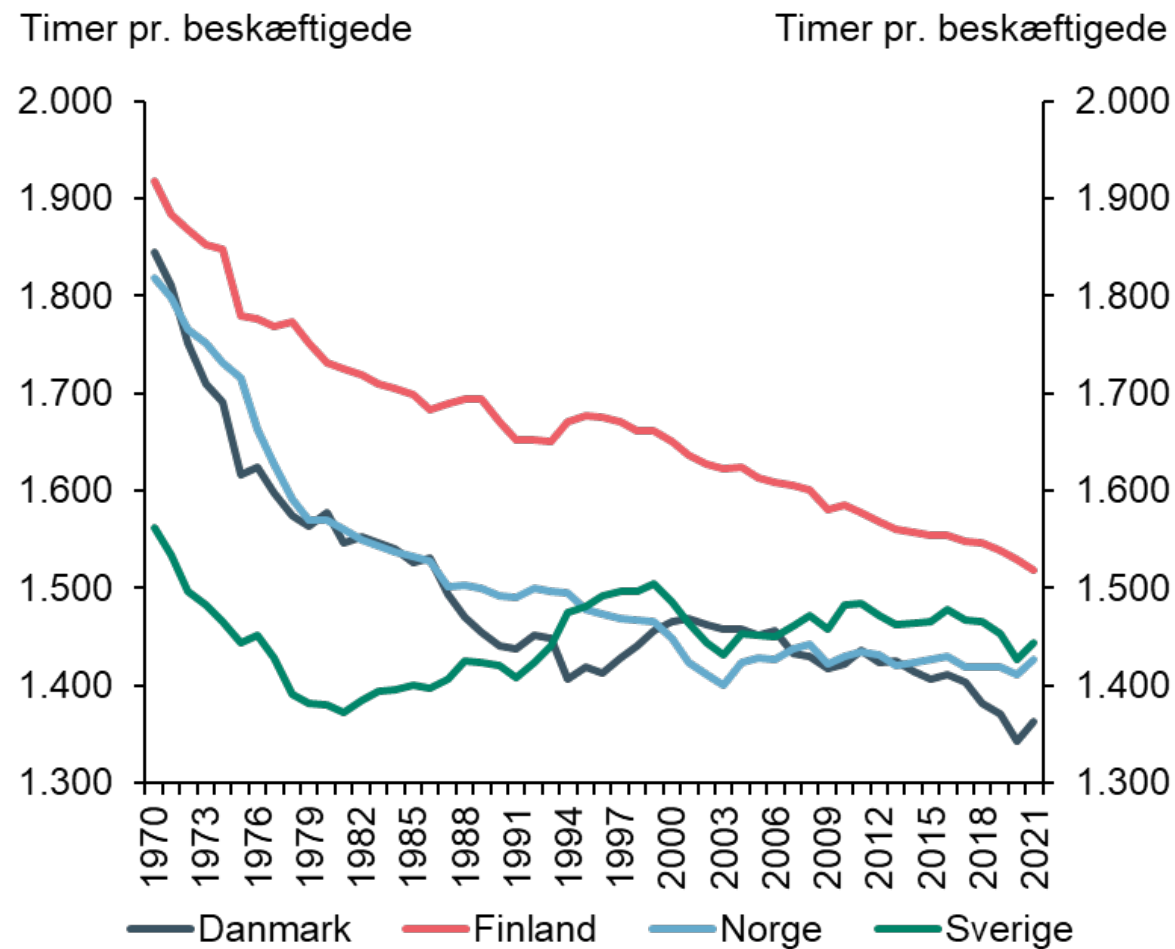


Forskelle i arbejdstid kan ikke forklares ved skatter og overførsler

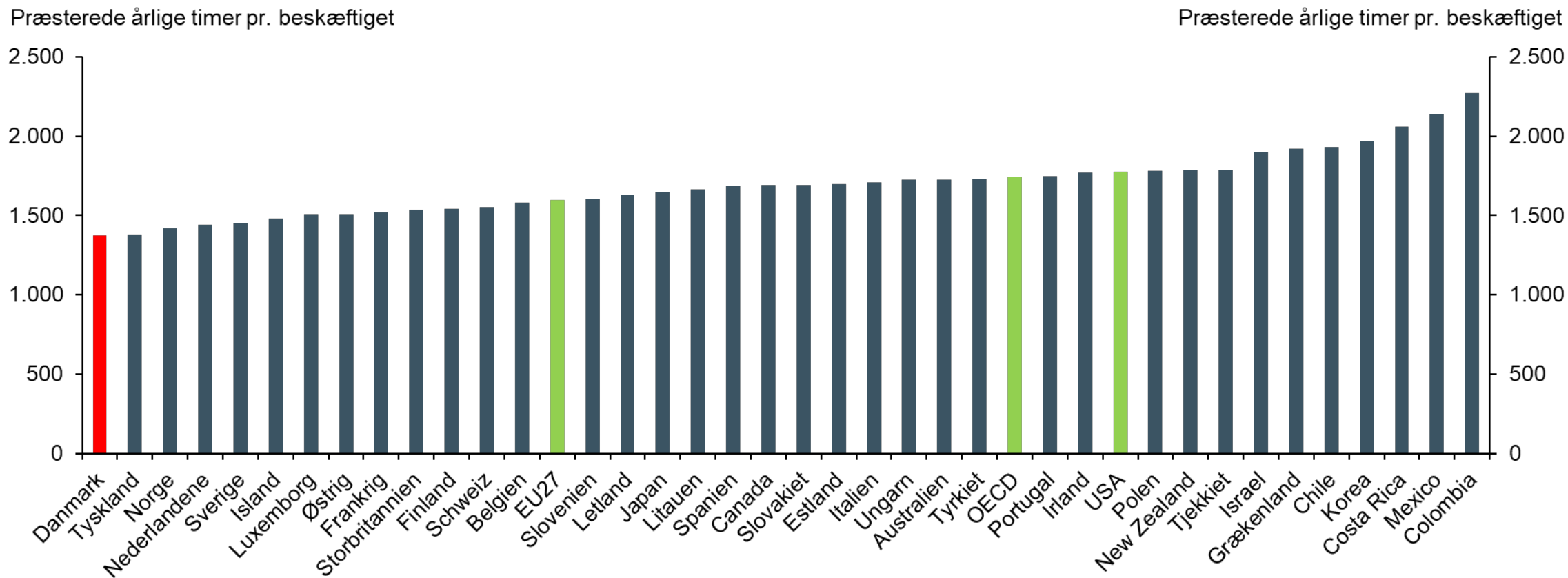
Nordamerika og Vesteuropa



Norden



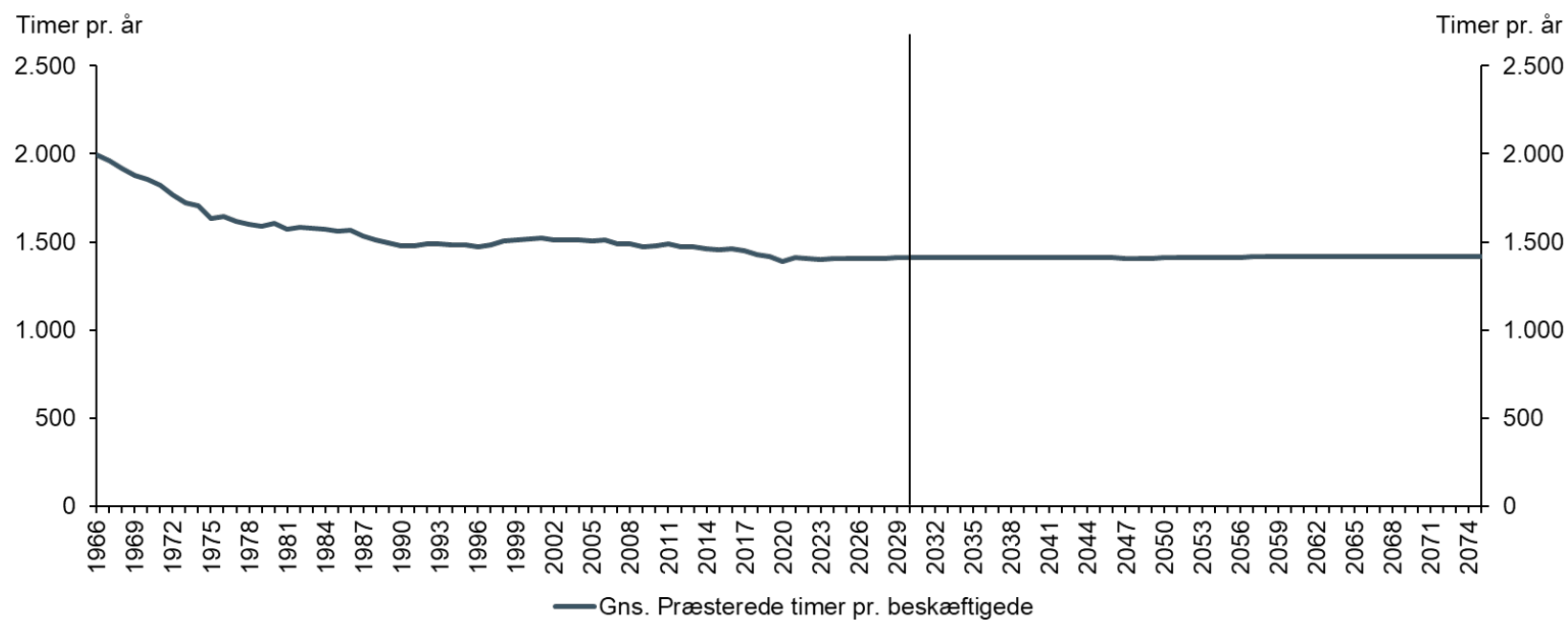
Arbejdstiden varierer betydeligt på tværs af OECD-lande, 2019



Langsigtet virkning

- I takt med velstandsstigninger er der en generel tendens til, at arbejdstiden reduceres i alle lande, idet en del af velstandsstigningen tages ud som fritid. Men ikke tendens til, at landene konvergerer i arbejdstid.
- I Finansministeriets holdbarhedsberegninger antages det, at arbejdstiden er konstant efter 2030. Dvs. hvis der er en effekt i præsterede timer i 2030 er den varig.
- Det skyldes, at holdbarhedsberegningerne svarer på spørgsmålet om alle generationer kan tilbydes samme offentlige service og overførselsindkomst for uændrede skatter. Hvis den enkelte generation ønsker højere serviceniveau eller mere fritid, skal denne generation selv finansiere dette. Det er ikke noget andre generationer skal spare op til.

Lange fremskrivninger af arbejdstiden



Finansministeriets grundlag for at anvende et gennemslag på 0,75

- Samlet vurdering baseret på en række enkeltstående bidrag:
 - *Normeffekter*: Gevinster ved koordinerede fridage/ferie kan skabe højere værdi af fritid, som betyder, at lande med i øvrigt samme velstands- og samfundsudvikling varigt kan have forskellig arbejdstid.
 - *Umiddelbare sammenhæng mellem aftalt og præsteret arbejdstid* peger på et gennemslag tæt på $\frac{3}{4}$ af ændret arbejdstid.
 - *Umiddelbar sammenhæng mellem antallet af søgnehellidage og præsterede arbejdstimer* peger på samme størrelsesorden (begrænset antal observationer).
- Vanskeligt at lave egentlige empiriske effektanalyser af normvirkninger. (Alle påvirkes af den samfundsmæssige norm. Derfor ingen kontrolgruppe).
- Finansministeriets vurdering af normeffekten i forbindelse tilbagetrækning (som stammer tilbage fra Velfærdskommissionen) har vist sig at have god forklaringskraft.
- Spørgsmålet om effekt efter 2030: Helt generelt større usikkerhed på længere sigt ved vurderinger. Finansministeriet lægger til grund, at effekten er varig, hvilket normdannende effekter taler for.
 - Nb. har ikke praktisk betydning i forhold til holdbarhedsberegninger

Spørgsmål?



FINANSMINISTERIET

Bilag: Gennemsnitlig årligt præsterede timer opgjort pr. 15-74 årig, 2019

Præsterede årlige timer pr. 15-74 årig

Præsterede årlige timer pr. 15-74 årig

