

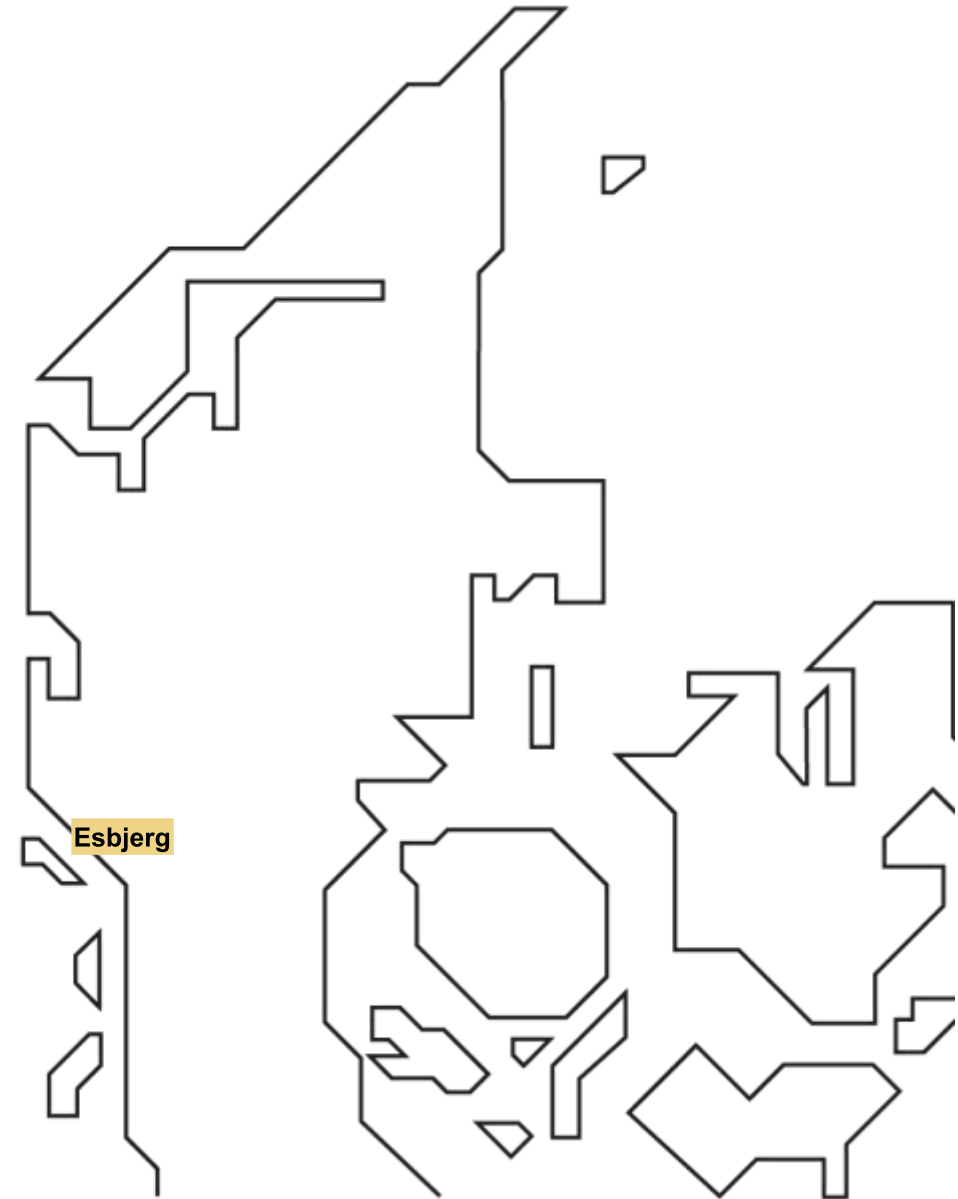
Center for Landdistriktsforskning

Viden til gavn for landdistrikterne



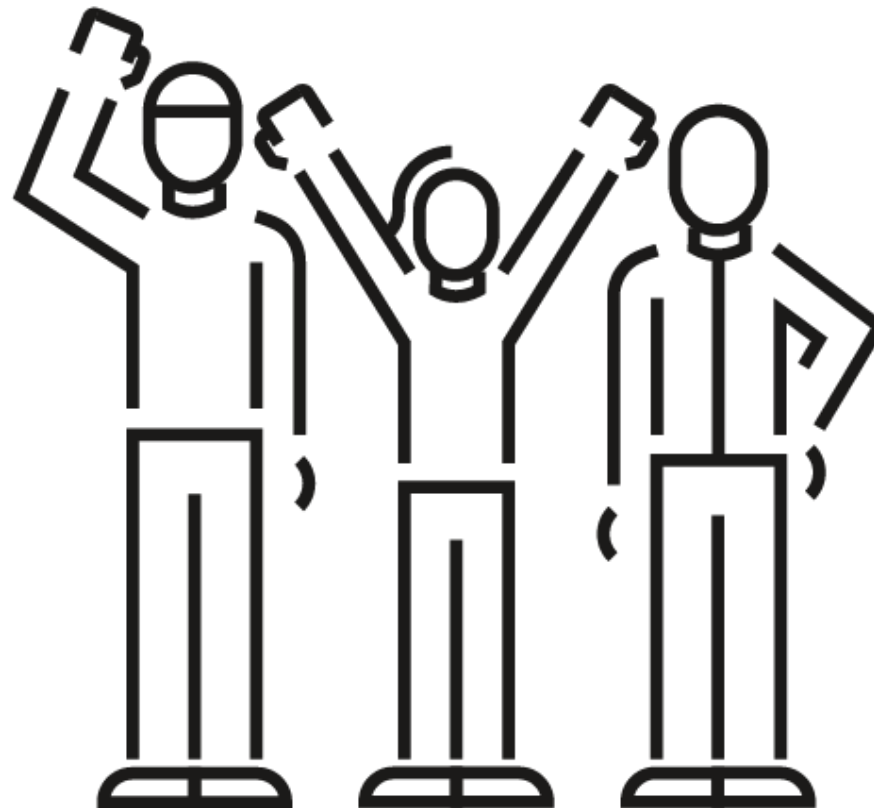
Vi skaber afgørende viden om landdistrikterne

- Center for Landdistriktsforskning (CLF) blev etableret i 2002 af Indenrigsministeriet og Landbrugsministeriet og er en integreret del af Syddansk Universitet i Esbjerg.
- Vi kom på finansloven igen fra 2020.
- Vi arbejder med at **tilvejebringe viden** om livet på landet, og hvilke faktorer der har betydning for, at det kan skabes og vedligeholdes.
- Vores forskningsresultater skal kunne **anvendes i praksis** til gavn for mennesker, der bor og arbejder i landdistrikterne.
- Vores formål er at skabe et vidensgrundlag for beslutningstagning og praktikere, men vi er **ikke en lobbyorganisation**.



Et hold af dedikerede forskere

- Center for Landdistriktsforskning samler forskere på tværs af discipliner inden for landdistriktsområdet for at styrke den tværfaglige forskning.
- CLF har cirka 11 dedikerede forskere **fast** tilknyttet, afhængig af den eksterne finansiering, vi hjemtager.
- Vi har derudover en række forskere fra andre institutter og centre tilknyttet i kraft af deres forskning i landdistrikterne.
- Udover at forske består forskernes hverdag bl.a. af at:
 - Undervise på vores to sociologiuddannelser
 - Søge eksterne midler til forskningsprojekter
 - Formidle deres viden til aktører, der arbejder for og med landdistrikterne



Tre centrale kerneopgaver



**Forskning og
forskningskompetenceopbygning**



**Formidling
og undervisning**



Policy-understøttelse

Forskningsaktiviteter

- REACT – Forebyggelse af digital eksklusion i landdistrikterne (Erasmus+)
- Frontlines of Transition: Decarbonization and Green Marginalities in Europe (Danmarks Frie Forskningsfond)
- Lokal involvering og ejerskab i den grønne omstilling (Mål- og resultatplan)
- R YouCult: "A room of their own" – training cultural workers for facilitating rural youth culture (Erasmus+)
- Sundhed og ulighed i et landdistriktsperspektiv (i proces med fondsansøgning)
- Strategisk landsbyplanlægning (ph.d.-projekt - Mål og Resultatplan)
- Kulturens betydning for bæredygtig udvikling i landdistrikter (Region Syddanmark, Midtjylland og Nordjylland og Slots- og Kulturstyrelsen).
- Livskvalitet i yderområder og landdistrikter (Realdania)
- Integrering af landsbyudvikling og landbrug (Landdistriktpuljen)

Netop afsluttede

- Fællesskabsøkonomier som lokal udviklingsdynamo (Mål- og resultatplan)
- Multifunktionel jordfordeling, projekt under "Det åbne land som dobbelt ressource" (Realdania og SDU)
- Tilgange til branding af stedet og betydning af lokal involvering (Ph.d. projekt) (Landdistriktpuljen SDU)
- Lokalrådenes betydning for demokrati og udvikling (Landdistriktpuljen)

To nedslagspunkter



Forskningsprojekt
Sundhed og ulighed i et landdistriktsperspektiv



Forskningsprojekt
Fællesskabsøkonomier som lokal udviklingsdynamo

Sundhed og ulighed i et landdistriktsperspektiv

- Generelt har folk på landet en dårligere fysisk sundhedstilstand end folk i byerne, når det gælder livsstilssygdomme som diabetes, hjertesygdomme, kræft, slagtilfælde, kroniske smerter, overvægt og allergi.
- Modsat er den psykiske sundhedstilstand generelt højere på landet i form af bl.a. mindre stress, angst og depression.
- Sammenhængen mellem sundhed og land-by-dimensionen har form af en U-kurve. Det vidner om, at geografisk social ulighed bl.a. er drevet af, at de socialt udsatte enten 'skubbes' til boligområder for socialt udsatte i bykernerne eller ud i udkantsområderne, hvor der er billige boliger.
- En række strukturelle forhold er med til at øge uligheden i sundhed i landdistrikterne. En afgørende faktor er mobilitet, da man på landet er langt mere afhængig af at kun transportere sig selv eller få hjælp til transport af sit sociale netværk.

Sundhed og ulighed i et landdistriktsperspektiv

- De fysiske afstande betyder, at det er oplagt at gøre brug af digitale løsninger. Udfordringen er dog, at den del af befolkningen i landdistrikterne, hvor den sociale ulighed i sundhed er mest udtalt, tilhører det ældre segment og ressourcesvage borgere, der har ringere sundhedskompetencer både i forhold til at opsøge og forstå viden om sundhed og i forhold til at benytte digitale løsninger.
- Der er udfordringer med kvaliteten af sundhedsydelserne i landdistrikterne samt udfordringer med at tiltrække kvalificeret sundhedspersonale til yderområderne. Mangel på ressourcer og personale betyder blandt andet, at en større del af opgaverne inden for sundhedsområdet lægges over på civilsamfundet.
- Udviklingen inden for sundhedssektoren er gået mod en stigende specialisering inden for de enkelte faggrupper, hvilket giver mening på de stærkt specialiserede supersygehuse, men er en ressourcemæssig udfordring i de tyndtbefolkede områder. Det rejser spørgsmålet, hvorvidt der er brug for en anden type efter- og videreuddannelse af de sundhedsprofessionelle, der virker i land- og yderområderne

Sundhed og ulighed i et landdistriktsperspektiv

- I Danmark bidrager specialiseringen og centraliseringen af en række sundhedsydelser til at øge sammenhængen mellem den sociale ulighed og sundheden i et landdistriktsperspektiv:
 - De lavsociale sundhedslidelser nedprioriteres
 - Forebyggelse og rehabilitering overlades til kommunerne, hvilket udfordrer landkommunerne, hvor der er et stort behov blandt borgerne, men en lille økonomi
 - Det stiller store krav til landbefolkningens sundhedskompetencer. Folk på landet har dog generelt ringere sundhedskompetencer, hvilket forstærker effekterne af den sociale ulighed

Fællesskabsøkonomier som lokal udviklingsdynamo

- Borgerinitierede dagligvarebutikker har et stort potentiale for at bringe 'liv til landsbyen', som en borger fint formulerer det.
- Der findes flere levedygtige virksomhedsmodeller med hver sin grundfortælling.
- Et grundvilkår for alle butikker er dog, at de har flere funktioner end "blot" at være dagligvarebutik. Men der er ikke en løsning for alle borgerbutikker i alle sammenhænge. Det handler derimod om at finde frem til de funktioner, der passer til de lokale forhold, og som kan forankre butikken i lokalmiljøet.

Fællesskabsøkonomier som lokal udviklingsdynamo

- Selvom der ikke findes en gylden løsning, står det klart, at netværksrelationer er helt centrale for chancerne for at opnå succes:
 - I det første lag vil intern enighed (f.eks. om retning og logik) og samarbejdsevner i arbejdsgruppen højne sandsynligheden for succes.
 - I det andet lag er de relationer, der er til andre aktører – foreninger, institutioner, erhvervsfolk – i et givent lokalsamfund vigtige for butikkens overlevelse. Det forankrer butikken i lokalsamfundet, og det giver også en række praktiske fordele.
 - I det sidste lag er relationer til aktører underfor lokalsamfundet – i finanssektoren og på kommunalt plan

Forskning, der skal ud at leve

- En væsentlig del af vores DNA er, at vores forskning skal kunne bruges i praksis
- Det betyder, at vi formidler vores forskningsresultater, så de kan bruges af aktører, der arbejder for og med landdistrikterne



Populærformidling

- Inspirationskataloger
- Hjemmeside: sdu.dk/clf
- LinkedIn, Twitter og nyhedsbrev
- Foredrag og workshops



Policy-understøttelse

- Policy brief
- Møder med politiske interessenter, f.eks. ULØ og Landdistrikternes Fællesråd



Presse

- Egen presse samt stå til rådighed for journalister

