

Ministeren



Uddannelses- og Forskningsudvalget
Folketinget
Christiansborg
1240 København K

I brev af 26. januar 2023 har udvalget efter ønske fra Katrine Robsøe (RV) stillet mig følgende spørgsmål:

20. marts 2023

Alm. del spørgsmål 51

Vil ministeren oplyse den gennemsnitlige beskæftigelsesgrad for personer med de forskellige uddannelsesniveauer/-baggrunde (ufaglært, eud, erhvervsakademi, professionsbachelor, bachelorgrad og kandidatgrad)?

**Uddannelses- og
Forskningsministeriet**

Børsgade 4
Postboks 2135
1015 København K
Tel. 3392 9700

www.ufm.dk

Svar

Det skal indledningsvist bemærkes, at indeværende besvarelse indeholder en besvarelse af både UFU alm. del spm. nr. 51 og 52.

CVR-nr. 1680 5408

Ref.-nr.
376108

Der er spurgt til den gennemsnitlige beskæftigelsesgrad og ledighed for udvalgte uddannelsesgrupper. Det er i beregningerne lagt til grund, at der efterspørges en oversigt over beskæftigelses- og ledighedsfrekvenser.

Alderssammensætning inden for uddannelsesgrupperne har stor betydning for den gennemsnitlige beskæftigelses- og ledighedsfrekvens. Eksempelvis vil en høj andel af yngre inden for en uddannelsesgruppe trække gruppens gennemsnitlige beskæftigelsesfrekvens ned, mens en høj andel i 50-årsalderen vil trække den gennemsnitlige beskæftigelsesfrekvens op. For at tage højde for dette vises aldersfordelte beskæftigelses- og ledighedsfrekvenser.

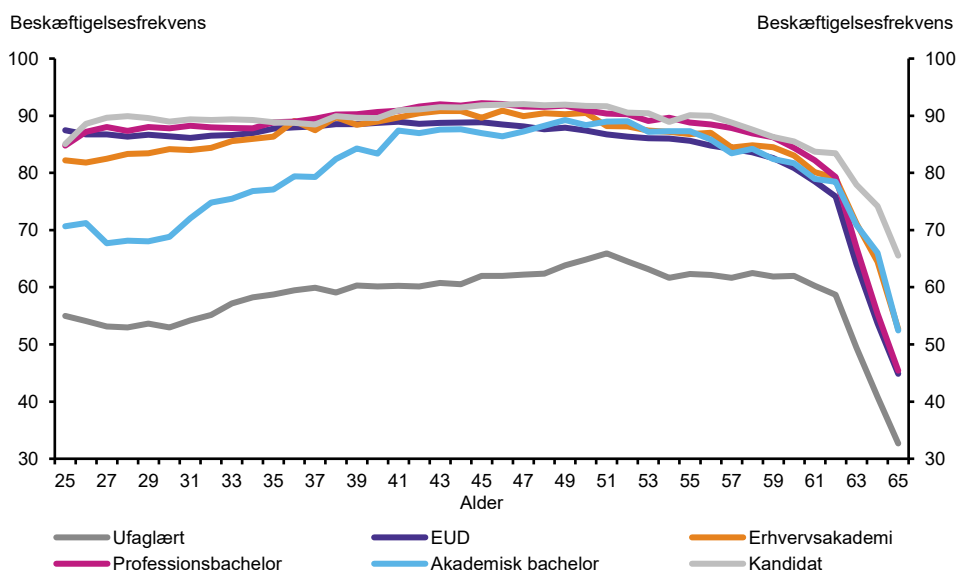
Sammenligninger af beskæftigelse og ledighed på tværs af aldersgrupper skal fortolkes med varsomhed. Det skyldes, at der løbende er sket og sker ændringer i uddannelserne. En erhvervsfaglig uddannelse i dag kan således ikke nødvendigvis direkte sammenlignes med en erhvervsfaglig uddannelse fra eksempelvis 1980'erne, hvilket også er tilfældet for de øvrige uddannelsesgrupper. De forskelle i beskæftigelse og ledighed på tværs af aldersgrupper og uddannelsesgrupper, der er i dag, vil således ikke nødvendigvis være de samme i fremtiden.

Blandt de fleste uddannelsesgrupper ligger beskæftigelsesfrekvensen mellem 80 og 90 pct. frem til 60-årsalderen, *jf. figur 1*. Beskæftigelsesfrekvensen er beregnet som antallet af beskæftigede i forhold til det samlede antal med den givne uddannelse i befolkningen, og udtrykker således hvor stor en andel af uddannelsesgruppen, der er i beskæftigelse.

Beskæftigelsesfrekvensen blandt personer med en akademisk bacheloruddannelse som højst fuldførte uddannelse er lavere end for de øvrige uddannelsesgrupper, bortset fra ufaglærte. Det skal ses i lyset af, at størstedelen af bachelorer starter på en kandidatuddannelse i umiddelbar forlængelse af deres bacheloruddannelse. Det betyder, at mange af bachelorerne, særligt i de yngre aldersgrupper, vil være kandidatstuderende, hvorfor beskæftigelsesfrekvensen for gruppen er lavere.

Figur 1

Gennemsnitlig beskæftigelsesfrekvens for udvalgte uddannelsesgrupper opdelt på alder i 2021



Anm.: Beskæftigelsesfrekvensen angiver inden for hver uddannelsesgruppe antal beskæftigede 25-65-årige i forhold til det samlede antal 25-65-årige i befolkningen ultimo november 2021. Der er ikke skelnet mellem deltids- og fuldtidsbeskæftigelse. Studerende med studiejob indgår som beskæftigede. Ufaglærte er defineret ved personer med grundskole som den højst fuldførte uddannelse.

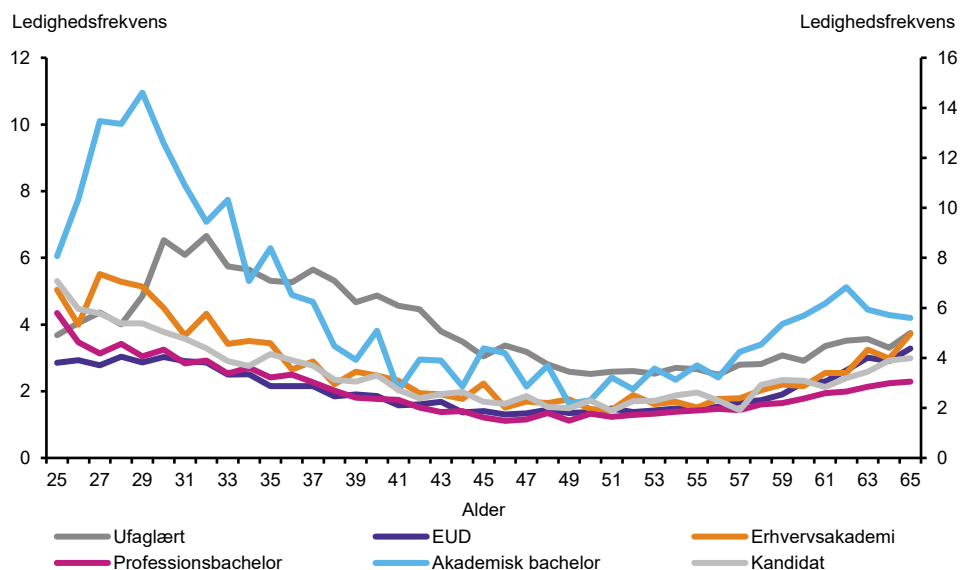
Kilde: Egne beregninger på registerdata fra Danmarks Statistik.

De sidste år frem mod folkepensionsalderen falder beskæftigelsesfrekvensen for alle uddannelsesgrupperne. Det sker uden, at der samtidig observeres en tilsvarende stigning i ledighedsfrekvenserne, jf. figur 2. Det skal ses i lyset af diverse tilbageføringsordninger, der bl.a. gør det muligt for nedslidte at trække sig tilbage fra arbejdsmarkedet før folkepensionsalderen.

Ledigheden er generelt højest blandt de yngre årgange og lavest for folk i 50'erne. Dette kan afspejle, at ledigheden falder, når der opnås fodfæste på arbejdsmarkedet.

Figur 2

Gennemsnitlig ledighedsfrekvens for udvalgte uddannelsesgrupper opdelt på alder i 2021



Anm.: Ledighedsfrekvensen er beregnet som andelen af ledige i forhold til arbejdsstyrken blandt 25-65-årige ultimo november 2021 med den givne uddannelsesbaggrund. Studerende med studiejob indgår som beskæftigede. Ufaglærte er defineret ved personer med grundskole som den højst fuldførte uddannelse.

Kilde: Egne beregninger på registerdata fra Danmarks Statistik.

Yngre personer med en akademisk bachelor som højst fuldførte uddannelse havde i 2021 den højeste ledighedsfrekvens blandt uddannelsesgrupperne, mens den efter 30-årsalderen ligger næsthøjest, kun overgået af ufaglærte. I 2016 var det knap 85 pct. af dimittender med en akademisk bachelorgrad, der fortsatte på en kandidatuddannelse i umiddelbar forlængelse af deres bacheloruddannelse.¹

Endeligt skal det bemærkes, at de opgjorte forskelle i beskæftigelses- og ledighedsfrekvenser på tværs af uddannelsesniveauer kan afspejle en række andre forhold end alene forskel i uddannelser, f.eks. forskelle i medfødte evner og motivation. Der henvises i øvrigt til svar på UFU alm. del spørgsmål nr. 53 af 26. januar 2023.

Med venlig hilsen

Christina Egelund

¹ Universitetsuddannelser til fremtiden, 2018.