

# Menneskelige og økonomiske omkostninger

– når børn vokser op i familier med psykisk sygdom

spørg  
mere

så fylder det mindre

psykiatri  
fonden 

BØRNS  
VILKÅR

Ole Kirk's Fond



# Indhold

Børn af forældre med psykisk sygdom lever med større belastninger end deres jævnaldrende	2
Samfundsøkonomiske omkostninger	3
Børnene klarer sig dårligere i uddannelsessystemet	5
En opvækst med sociale omkostninger	7
Flere børn udvikler psykisk sygdom	9
SPØRG MERE anbefaler	11
Litteratur	13

## Spørg mere – så fylder det mindre

'Spørg Mere' er et partnerskab mellem Børns Vilkår, Psykiatrifonden og Ole Kirk's Fond. Partnerskabets vision er, at alle børn og unge af forældre med psykisk sygdom er i trivsel i 2030. De udvikler sig alderssvarende, og deres risiko for selv at udvikle psykisk sygdom er mindre end i dag.

# Børn af forældre med psykisk sygdom lever med større belastninger end deres jævnaldrende

Det kan have store menneskelige og samfundsøkonomiske omkostninger at vokse op som barn af forældre med psykisk sygdom. Det viser undersøgelsen "Samfundsøkonomiske konsekvenser af at være barn af forældre med mentale helbredsproblemer", som Syddansk Universitet (SDU) har udarbejdet for Spørg Mere<sup>1</sup>.

Børn af forældre med psykisk sygdom er en stor og overset gruppe, og SDU's undersøgelse dokumenterer de belastninger, som mange af disse børn lever med. Spørg Mere anbefaler, at vi som samfund bliver bedre til at opspore, forebygge og tilbyde den støtte, som børnene har brug for. Hvis vi ikke gør det, vil opvæksten med forældre med psykisk sygdom også i fremtiden få større konsekvenser for børnenes livsmuligheder, end den behøver at have.

I undersøgelsen har SDU fulgt ti årgange af børn i de nationale registre, fra de blev født, og til de ældste var 26 år. I alt indgår over 667.000 børn. Formålet er at sammenligne børn af forældre med og uden psykisk sygdom. Undersøgelsen viser at:

- Flere børn af forældre med psykisk sygdom søger behandling i psykiatrien eller får en psykiatrisk diagnose i det somatiske sundhedsvæsen.
- De afslutter folkeskolen med lavere karaktergennemsnit
- Færre starter på – og gennemfører – en ungdomsuddannelse.
- Færre starter på en videregående uddannelse.

- De er i gennemsnit længere tid på overførselsindkomst.
- Flere bliver anbragt uden for hjemmet.
- Flere får en dom for kriminalitet, og flere bliver ofre for kriminalitet.

SDU har også opgjort de samfundsøkonomiske omkostninger forbundet med de undersøgte børn. Undersøgelsen viser, at der er næsten dobbelt så store omkostninger forbundet med børn af forældre med psykisk sygdom, sammenlignet med børn af forældre uden psykisk sygdom. I gennemsnit er de samfundsøkonomiske omkostninger 417.000 kr. højere, når et barn har forældre med psykisk sygdom. Samlet svarer det til 7,5 mia. kroner for én af de ti årgange, som SDU følger.

”

*Selvom rapporten dokumenterer og fokuserer på tal og økonomi, er det vigtigste budskab, at vi ser og forstår det, tallene fortæller os: Nemlig at disse børn og deres forældre oftere har det svært i familien, socialt og i samfundet, fordi vi endnu ikke er gode nok til at forebygge og sætte tidligere ind.”*  
Anne Thorup, overlæge ved Børne- og Ungdomspsykiatrisk Center i Region Hovedstadens Psykiatri og klinisk professor ved Københavns Universitet.



# Samfundsøkonomiske omkostninger

På en række områder er der højere samfundsmæssige omkostninger forbundet med børn, der vokser op med forældre med psykisk sygdom, end med børn af forældre uden psykisk sygdom.

SDU's undersøgelse dokumenterer for første gang i Danmark de samfundsmæssige omkostninger, som er forbundet med, at børn vokser op i familier, hvor en eller begge forældre har psykisk sygdom.

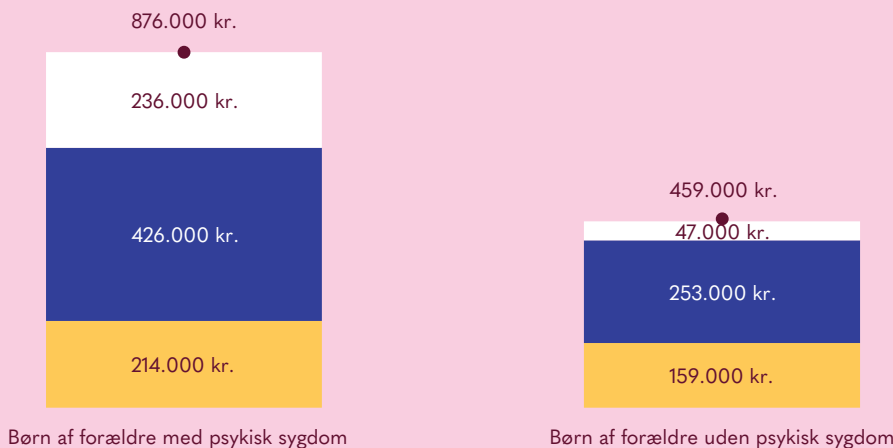
Med i beregningen er omkostninger til sundhedsvesenet, anbringelser og domme samt tabt produktivitet i de første 26 år af børnenes liv. Der er en række omkostninger, som det ikke har været muligt for forskerne at trække data på, herunder udgifter til dagtilbud, skole og andre indsatser efter service-

loven end anbringelse. Det kan derfor antages, at de samlede omkostninger er højere end vist i figuren.

SDU's undersøgelse finder, at de gennemsnitlige samfundsøkonomiske omkostninger for et barn, hvor en eller begge forældre har en psykisk sygdom, er 876.000 kr. på de målte områder, mens omkostningerne for et barn af forældre uden psykisk sygdom er 459.000 kr. De gennemsnitlige samfundsmæssige omkostninger er dermed 417.000 kroner højere, hvis forældrene har en psykisk sygdom.

## GENNEMSITLIGE SAMFUNDSOMKOSTNINGER PR. BARN, 0-26 ÅR.

■ Omkostninger til sundhedssektoren ■ Produktivitetstab ■ Sociale omkostninger ● Samlede omkostninger



# 7,5 MILLIARDER

KRONER PR. ÅRGANG

Der er i gennemsnit 18.153 børn, som har en forælder med psykisk sygdom, i hver af de ti årgange i undersøgelsen. På baggrund af SDU's tal har Spørg Mere beregnet, at de samlede omkostninger forbundet med børn af forældre med psykisk sygdom er 7,5 mia. kroner højere pr. årgang sammenlignet med børn af forældre uden psykisk sygdom. Tallet dækker over de første 26 år af børnenes liv.

## SÅDAN ER UNDERSØGELSEN UDFØRT

Undersøgelsen "Samfundsøkonomiske konsekvenser af at være barn af forældre med mentale helbredsproblemer" er udarbejdet af Dansk Center for Sundhedsøkonomi på Syddansk Universitet (SDU) for Spørg Mere<sup>1</sup>.

Undersøgelsen bygger på registeroplysninger for alle børn født i Danmark i en periode på ti år, fra 1995 til 2004. På baggrund af oplysningerne undersøger forskerne, hvordan det går børnene, når det gælder bl.a. deres mentale helbred, uddannelse, anbringelser og kriminalitet til og med 2021, hvor de ældste var 26 år. Forskerne har også beregnet de samfundsmæssige omkostninger på udvalgte områder som sundhed, anbringelser og domme samt tabt produktivitet. Analysen er justeret for udvalgte faktorer, der kan påvirke udfaldene: Barnets alder og køn, hvorvidt man bor i en storby eller i et landområde, samt forælderkaraktistika som indkomst, uddannelse og hvorvidt forældrene bor sammen.

De ti årgange er opdelt i grupper baseret på, om de har en forælder med ingen, lette eller moderate/svære mentale helbredsproblemer. I det følgende har vi fokus på den sidste gruppe, som vi her kalder "børn af forældre med psykisk sygdom". De udgør 27 pct. af alle børn født i Danmark i perioden. En eller begge deres forældre opfylder mindst et af de følgende kriterier:

- Mindst én psykiatrisk diagnose stillet i det somatiske sundhedsvæsen imens barnet er 0-15 år.
- Mindst én kontakt til psykiatrien i perioden fra 5 år før barnets fødeår til barnet er 15 år.
- Mindst fem kontakter til privatpraktiserende psykiater imens barnet er 0-15 år.
- Selvmord eller selvmordsforsøg imens barnet er 0-15 år.
- Mindst én registrering af alkoholmisbrugsbehandling i kommunalt regi imens barnet er 0-15 år.



# Børnene klarer sig dårligere i uddannelses-systemet

Børn af forældre med psykisk sygdom får ofte lavere karakterer i grundskolen, og færre tager en ungdomsuddannelse eller starter på en videregående uddannelse.

SDU's undersøgelse viser, at børn af forældre med psykisk sygdom afsluttede folkeskolen med et karaktergennemsnit, som var 0,6 karakterpoint lavere på tværs af alle fag end for de klassekammerater, hvis forældre ikke har psykisk sygdom.

## FÆRRE FULDFØRER EN UNGDOMSUDDANNELSE

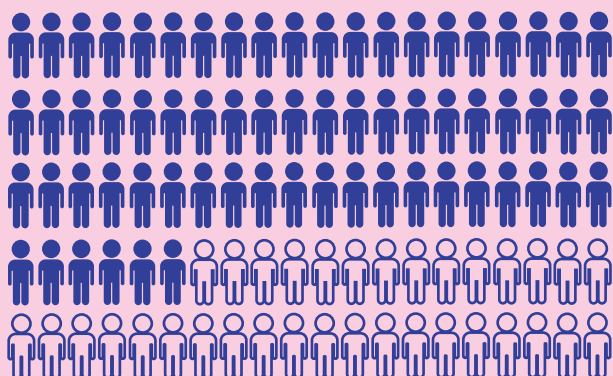
Blandt de børn, der har en forælder med psykisk sygdom, startede 81 pct. på en ordinær ungdomsuddannelse. For børn uden forældre med psykisk sygdom var tallet 90 pct.

Samtidig var der 66 pct. af de unge, hvis forældre har psykisk sygdom, som gennemførte en ordinær ungdomsuddannelse, inden de fyldte 22 år. Det samme gjaldt for 84 pct. af unge med forældre uden psykisk sygdom.

Der er altså flere børn af forældre med psykisk sygdom, der ikke gennemfører en ordinær ungdomsuddannelse, sammenlignet med børn af forældre, der ikke har en psykisk sygdom. Det er problematisk, fordi uddannelse har stor betydning for arbejdsmarkedstilknytning, indkomst og sundhed<sup>2,3</sup>.

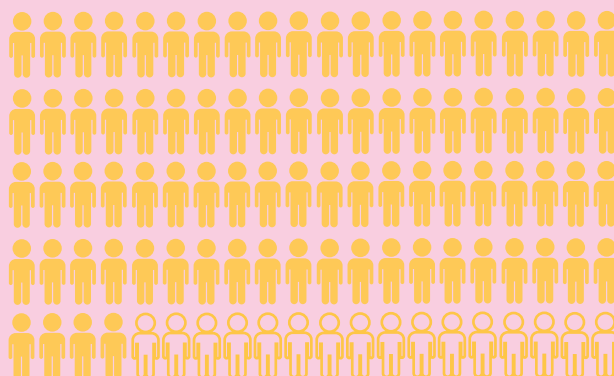
## ANDEL, SOM AFSLUTTEDE EN ORDINÆR UNGDOMSUDDANNELSE, 0-21 ÅR

Børn af forældre med psykisk sygdom



66 %

Børn af forældre uden psykisk sygdom



84 %



### STØRRE PRODUKTIVITETSTAB

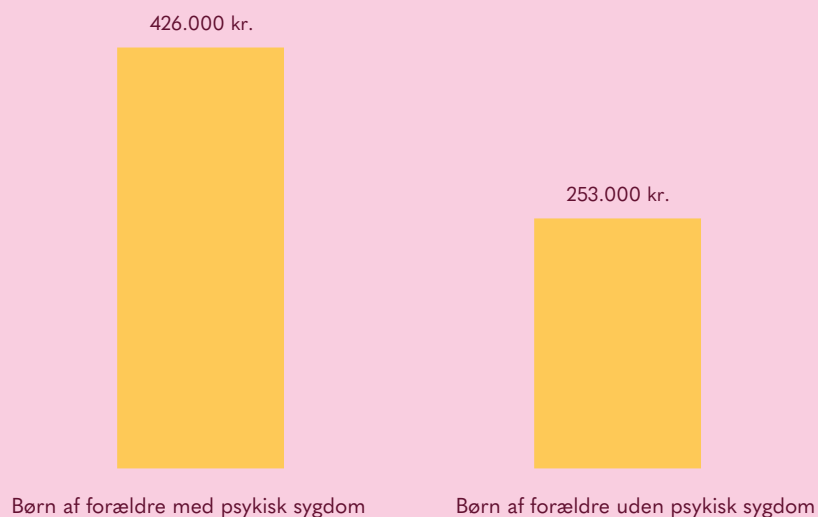
Børn af forældre med psykisk sygdom var i gennemsnit næsten ti uger længere på overførselsindkomst, fra de var 18 til 26 år, sammenlignet med børn af forældre uden psykisk sygdom.

Arbejdsløshed hænger sammen med lavere indtægt for den enkelte, og det koster samtidig samfundet mange penge i tabt produktivitet. Produktivitetstabt beregnes som antallet af timer på overførselsindkomst ganget med den gennemsnitlige løn, som

de unge *kunne* have tjent. Omkostninger til barselsydelse, SU og selve overførselsindkomsten er ikke medregnet.

*“ Der havde jeg rigtig meget fravær, fordi jeg havde ondt i maven over at skulle i skole. Jeg turde ikke række hånden op i timerne og sådan noget, og det forstod folk ikke.” Ida, 15 år, Spørg Mere-interview*

### GENNEMSNITLIGT PRODUKTIVITETSTAB PR. UNG, 18-26 ÅR



# En opvækst med sociale omkostninger

Børn af forældre med psykisk sygdom bliver oftere anbragt uden for hjemmet, og de er oftere involveret i kriminalitet, både som ofre og som gerningsmænd.

SDU's undersøgelse viser, at det kan være forbundet med store sociale omkostninger at vokse op med forældre med psykisk sygdom. En større andel af børn af forældre med psykisk sygdom blev anbragt uden for hjemmet i løbet af deres opvækst, sammenlignet med børn af forældre uden psykisk sygdom. Der var også en større andel, som fik en dom for kriminalitet eller var ofre for kriminalitet.

//

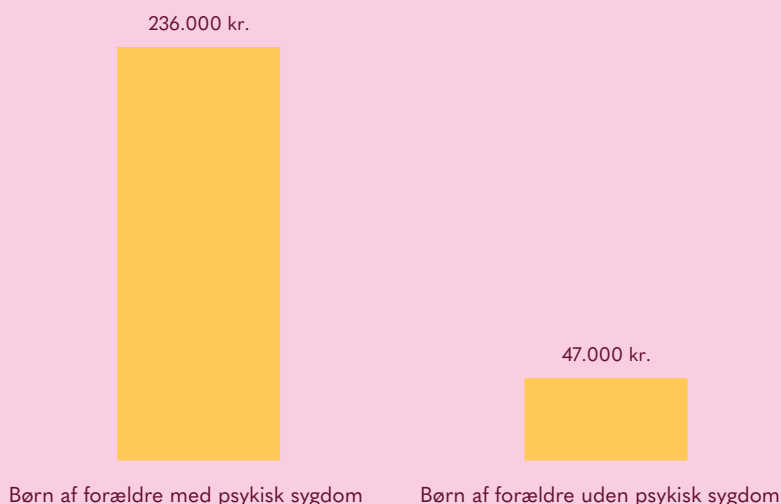
*Jeg er en pige på 13 år snart. Jeg har gået med selvmordstanker lige siden 4. klasse, jeg er blevet mobbet det meste af min skolegang, jeg har gået til alle mulige grupper. Men jeg er bange for at fortælle mine forældre mine tanker, fordi mange af mine tanker kommer, fordi min far har depression, og jeg føler faktisk det hele er min skyld. Jeg har fået angst for at gå i skole, tør heller ikke at være udenfor mit værelse, hvilket ikke er så godt. Jeg har ingen rigtige venner, udover nogen jeg snakker med over internettet." Pige, 12 år, brev til BørneTelefonen.*

## DOBBELT SÅ HØJE OMKOSTNINGER TIL ANBRINGELSER OG DOMME

På socialområdet er omkostningerne til børn af forældre med psykisk sygdom fem gange så høje som omkostningerne til børn, der ikke har forældre med psykisk sygdom. Tallet inkluderer omkostninger til anbringelser og domme, men er primært drevet af omkostninger til anbringelser.

Det hører med til billedet, at en anbringelse både kan betragtes som udtryk for sociale vanskeligheder, men også for at der er igangsat en forebyggende indsats.

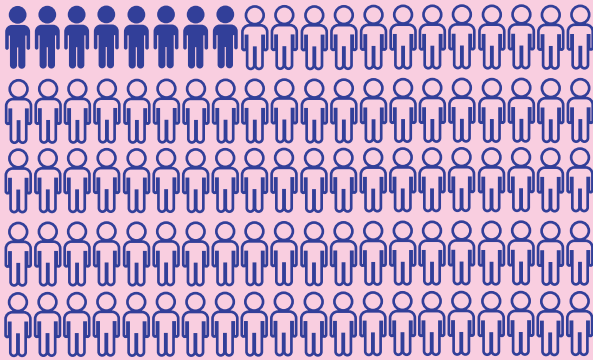
## GENNEMSNITLIGE OMKOSTNINGER PR. BARN TIL ANBRINGELSER OG DOMME, 0-26 ÅR



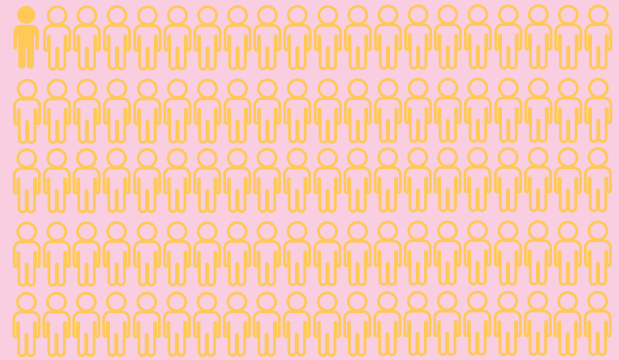


## ANDEL, SOM BLEV ANBRAGT, 0-26 ÅR

Børn af forældre med psykisk sygdom

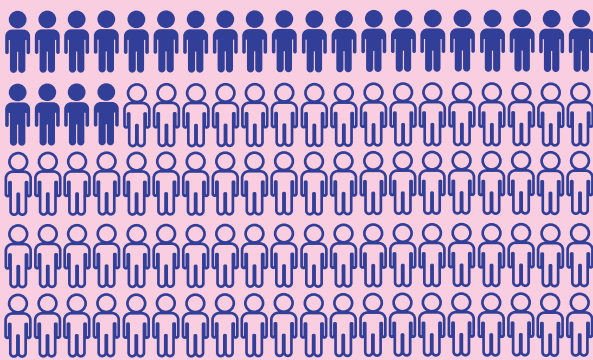


Børn af forældre uden psykisk sygdom

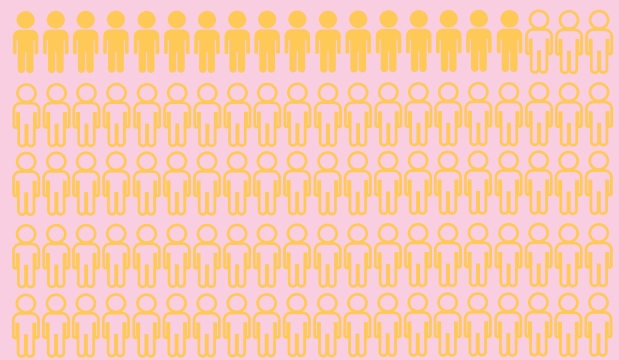


## ANDEL, SOM FIK EN DOM FOR KRIMINALITET, 0-26 ÅR

Børn af forældre med psykisk sygdom

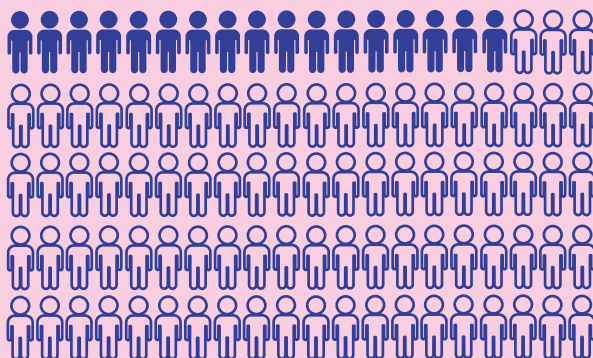


Børn af forældre uden psykisk sygdom

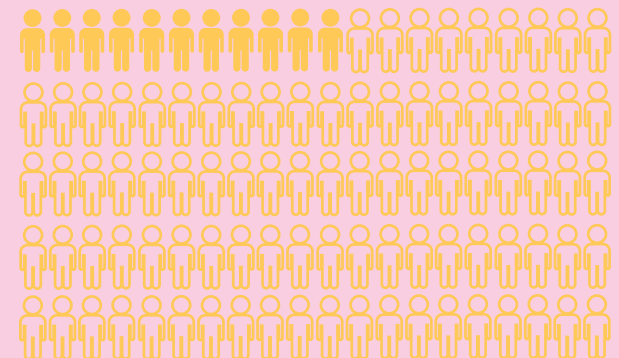


## ANDEL, SOM VAR OFFER FOR KRIMINALITET, 0-26 ÅR

Børn af forældre med psykisk sygdom



Børn af forældre uden psykisk sygdom



# Flere børn udvikler psykisk sygdom

Børn af forældre med psykisk sygdom har højere risiko for selv at blive syge, viser SDU's undersøgelse.

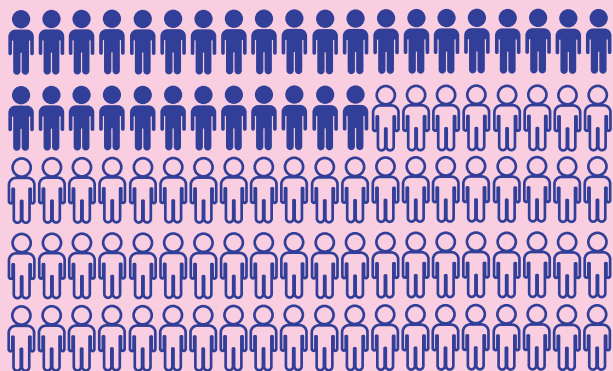
Knap hvert tredje barn, der voksede op med en far eller mor med psykisk sygdom, havde selv haft kontakt til psykiatrien eller fået en psykiatrisk diagnose i det somatiske sundhedsvæsen, inden de fyldte 27 år. For børn med forældre uden psykisk sygdom gælder det knap hvert syvende barn, altså væsentligt færre.

//

*Min mor har haft angst lige så længe, jeg har levet. Når hun snakker om sin angst, kan jeg se mig selv virkelig meget i de ting, hun siger. Hun har også taget mig med til nogle foredrag om angst, så jeg kunne forstå hendes sygdom, og jeg kunne 100 % se mig selv i symptomerne. Det var, som om de bare beskrev mig." Pige, 15 år, brev til BørneTelefonen.*

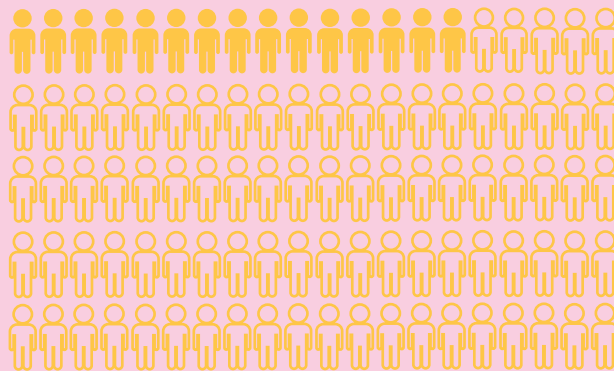
## ANDEL, SOM HAR HAFT KONTAKT TIL PSYKIATRIEN ELLER FÅET EN PSYKIATRISK DIAGNOSE I SOMATIKKEN, 0-26 ÅR

Børn af forældre med psykisk sygdom



32 %

Børn af forældre uden psykisk sygdom



15 %

## FOREBYGGENDE BEHANDLING MINDSKER BØRNEENS RISIKO FOR PSYKISK SYGDOM

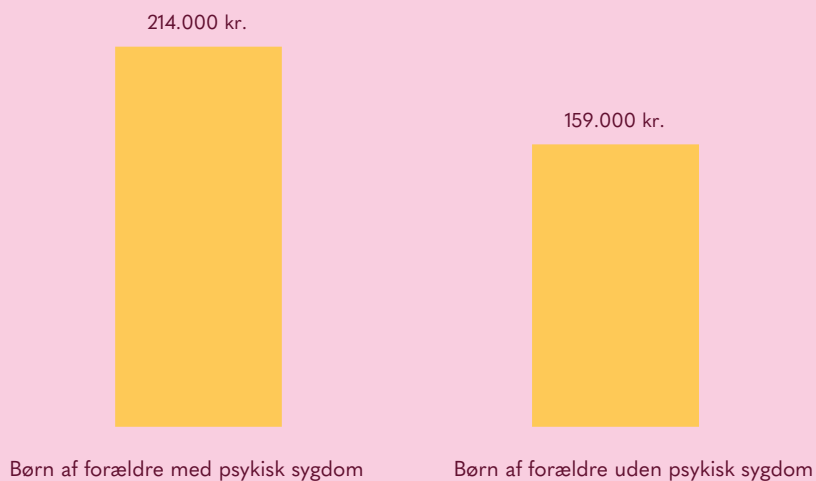
En tidligere undersøgelse af eksisterende forskning tyder på, at børn af forældre med psykisk sygdom har mindre risiko for selv at udvikle psykisk sygdom, hvis de kommer i forebyggende behandling. Undersøgelsen viser bl.a., at visse typer forebyggende behandling næsten kan halvere børnenes risiko for selv at udvikle en psykisk sygdom. Konklusionen bygger på fire lodtrækningsforsøg med opfølgingsperioder på et halvt og et helt år<sup>4</sup>.

## FLERE OMKOSTNINGER PÅ SUNDHEDSOMRÅDET

Ifølge SDU's undersøgelse er gennemsnitsomkostningerne pr. barn på sundhedsområdet 214.000 kroner for børn af forældre med psykisk sygdom og 159.000 kroner for børn af forældre uden psykisk

sygdom. Forskellen skyldes især, at børnene i den første gruppe oftere har søgt behandling i det somatiske og psykiatriske sygehusvæsen og har indløst mere receptpligtig medicin.

## GENNEMSNIKSOMKOSTNINGER PR. BARN PÅ SUNDHEDSOMRÅDET, 0-26 ÅR





# SPØRG MERE ANBEFALER

Mange af de unge, som er vokset op med forældre med psykisk sygdom, står som 26-årige på tærsklen til voksenlivet med væsentligt ringere livsmuligheder end deres jævnaldrende.

Fælles for disse unge mennesker er, at deres forældre har søgt behandling for en psykisk sygdom. Forældrene har dermed været i kontakt med sundhedspersoner, som kunne opspore og iværksætte en tidlig, forebyggende indsats for børnene. Som kunne spørge, om patienten havde børn. Som kunne tilbyde patienten støtte til forælderrollen. Som kunne tilbyde samtaler og hjælp til børnene eller til hele familien. Eller som kunne hjælpe familien med at søge hjælp i kommunen ved behov. Det sker ikke systematisk i dag, og der findes heller ikke udbredte støttetilbud til børnene.

## DERFOR ANBEFALER SPØRG MERE, AT:

**Alle sundhedspersoner SKAL spørge til børnene, når en forælder diagnosticeres og behandles for psykisk sygdom.**

**Alle børn SKAL have ret og adgang til hjælp, uanset hvor i landet de bor.**

**Alle kommuner SKAL have målrettede, forebyggende tilbud til børn og familier.**

**Alle psykiatriske centre og behandlingssteder i psykiatrien SKAL tilbyde børnene og familierne forebyggende støtte.**

## DER MANGLER HJÆLP TIL BØRN AF FORÆLDRE MED PSYKISK SYGDOM

Nogle af børnene i SDU's undersøgelse er formentlig blevet tilbudt støtte – men tidligere danske undersøgelser viser, at mange børn af forældre med psykisk sygdom ikke får hjælp:

- Syv ud af ti børn af forældre med psykisk sygdom får ingen hjælp til at håndtere deres situation<sup>5</sup>.
- Fire ud af ti forældre med en psykisk sygdom, som henvender sig til Psykiatrifondens rådgivning, har ikke talt med deres børn om sygdommen. Over tre fjerdedele har ikke talt med barnets skole eller institution om sygdommen<sup>6</sup>.
- Fire ud af ti børn i 7. klasse, som oplyser at have en forælder med en psykisk sygdom, har ikke talt med nogen om sygdommen<sup>6</sup>.



# Litteratur

1. Rasmussen I, Kruse M. Samfundsøkonomiske konsekvenser af at være barn af forældre med mentale helbredsproblemer. Dansk Center for Sundhedsøkonomi. Institut for Sundhedstjenesteforskning. Syddansk Universitet. 2023.
2. Pihl, Mia Dalskov. Enorme gevinster af uddannelse i Danmark. Samfundsøkonomien. 2012;2.
3. Arbejderbevægelsens Erhvervsråd. Disponibel Indkomst På Tværs Af Uddannelsesgrupper. Arbejderbevægelsens Erhvervsråd. 2022.
4. Lannes A, Bui E, Arnaud C, Raynaud JP, Revet A. Preventive interventions in offspring of parents with mental illness: a systematic review and meta-analysis of randomized controlled trials. Psychol Med. August 26, 2021:1-16. doi:10.1017/S0033291721003366
5. Psykiatrifonden. Undersøgelse af forekomst af psykisk sygdom blandt forældre til børn i alderen 0-18 år. Psykiatrifonden. 2019.
6. Spørg Mere. Fordomme rammer børnene - når der er psykisk sygdom i familien. Spørg Mere. 2022.



psykiatri  
fonden

Psykiatrifonden kæmper for, at alle mennesker med psykisk sygdom og de, som er i risiko for at få det, mødes med forståelse og får den hjælp og rådgivning, de har brug for. I tide.

BØRNS  
VILKÅR

Børns Vilkår kæmper for, at intet barn i Danmark svigtes hverken af barnets nærmeste eller af samfundet.

Ole Kirk's Fond

Ole Kirk's Fond arbejder for at fremme livskvaliteten for børn og deres familier og fokuserer i særlig grad på at skabe tryk-  
hed, trivsel og udfoldelsesmuligheder for børn i Danmark.

## KOLOFON

**Redaktør:** Pernille Grünberger, Børns Vilkår

**Tekst:** Rasmus Thastum og Pernille Grünberger, Børns Vilkår

**Redigering:** Trine Jørgensen, [www.summarium.dk](http://www.summarium.dk)

**Layout:** Maria Prien Saxbøl, Børns Vilkår

**Billeder:** Jeppe Carlsen og Istock

**Udgivelsesår:** 2023

Rapporten er udgivet som en del af partnerskabet 'Spørg mere – så fylder det mindre' mellem Børns Vilkår, Psykiatrifonden og Ole Kirk's Fond.

[www.spørgmere.dk](http://www.spørgmere.dk)

# SPØRG MERE

SDU har i 2023 udgivet undersøgelsen "Samfundsøkonomiske konsekvenser af at være barn af forældre med mentale helbredsproblemer". I rapporten følger forskerne alle børn i Danmark, født mellem 1995 og 2004, med og uden forældre med psykisk sygdom.

Undersøgelsen dokumenterer, at der er menneskelige omkostninger for de børn i de ti årgange, hvis forælder har psykisk sygdom. Samtidig beregner forskerne de samfundsøkonomiske meromkostninger, som er forbundet med disse børns udfordringer.

Spørg Mere-partnerskabet præsenterer rapportens resultater i kort form – og anbefaler, at politikere og fagpersoner handler nu for at finde og hjælpe børn af forældre med psykisk sygdom, så de ikke vokser op med så store belastninger som i dag, og får de samme livsmuligheder som andre.

psykiatri  
fonden 

BØRNS  
VILKÅR

Ole Kirk's Fond