

Hjælp med at hjælpe dem, som ingen andre hjælper

SMILfonden har brug for forlængelse af tilskud via reserven 2023-2026.

I SMILfonden støtter vi alvorligt og kronisk syge børn på tværs af diagnoser. Vi har i 2019-2022 modtaget 1 million kroner årligt til vores aktiviteter for målgruppen, og vi har i den periode støttet flere og flere børn og pårørende. Fra 2.500 i 2019 til over 20.000 i 2022.

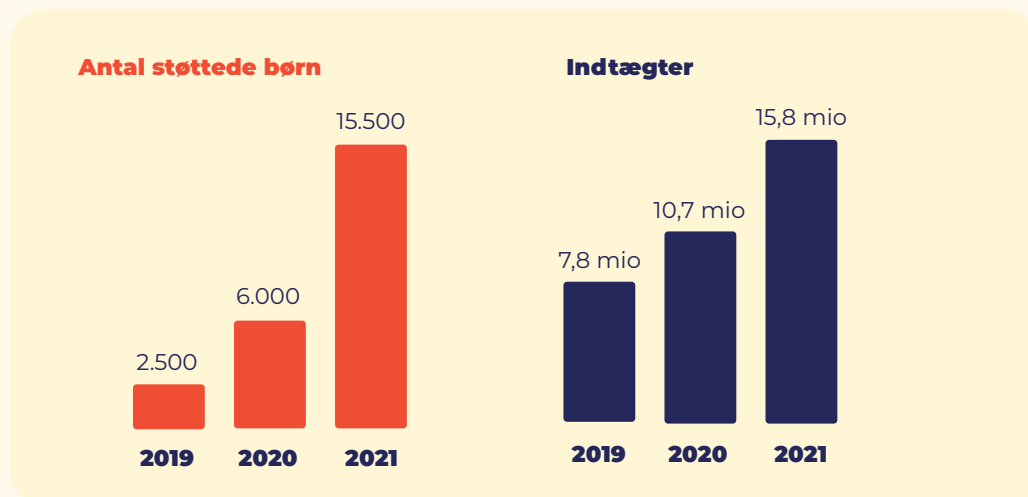
Vi har behov for fortsat tilskud via reserven til udvikling af vores sociale aktiviteter og til at hjælpe mange flere børn og familier, end vi gør i dag. Læger og sygeplejersker har visiteret børn og unge, som nu står på venteliste og føler et stort behov for at blive en del af SMILfondens fællesskab og dermed opnå øget livskvalitet.

Som den eneste NGO i Danmark arbejder SMILfonden både på og uden for hospitalerne, og vi arbejder på tværs af diagnoser. Vi favner sjældne og kroniske diagnoser, som aldrig tidligere er blevet set og hørt. Vi støtter hele familien og ikke kun det syge barn, men også søskende og forældre via fællesskaber med ligesindede, kreative og sociale aktiviteter og rådgivning.

Der er stort behov for at kunne inkludere flere børn og familier i SMILfonden. Lige nu må vi sige nej til at støtte flere syge børn grundet økonomi.

Hvorfor offentlig støtte:

Siden vi kom på finansloven i 2019 har vi år for år støttet flere og flere syge børn og pårørende. Vi har hentet mere finansiering via fonde, virksomheder og private, og med et tilskud via reserven 2023-2026 vil vi kunne fortsætte væksten og skabe mere og mere værdi for en udsat gruppe børn i Danmark. Børn som ikke passer ind i de store diagnosegrupper, men som ofte står alene og føler sig udenfor. Samtidig tilfører vi ressourcer til sundhedsvæsenet.



Mange hilsner fra Sisse Fisker

Bestyrelsesformand i SMILfonden

smil
FONDEN

Hvorfor skal SMILfonden fortsat have tilskud via finansloven?



- **SMILfonden tilføjer ressourcer til sundhedsvæsenet gennem sociale og kreative tilbud for ALLE børn på hospitalerne**
- **SMILfonden har børn og familier på venteliste, som har behov for at blive en del af et fællesskab med ligesindede**
- **SMILfonden bekæmper ulighed i børnesundhed i Danmark**
- **SMILfonden arbejder, som Danmarks eneste NGO, på tværs af diagnoser med tilbud til syge børn og pårørende både på og uden for hospitalerne**
- **SMILfonden er de eneste med fast visitationssamarbejde med læger og sygeplejersker på universitetshospitalerne. Dette sikrer, at vores tilbud når frem til de familier, som trænger mest**
- **SMILfonden er med til at kurere tusindvis af børns hospitalsangst gennem bemandede kreative værksteder på de to største hospitaler Rigshospitalet og Aarhus Universitets Hospital**
- **SMILfondens indsats gør en stor forskel for pårørende søskende og forældre, som bliver ramt hårdt, når et barn rammes af alvorlig sygdom.**
- **SMILfonden tilføjer, via et stort frivilligkorps, endnu flere ressourcer til familierne, end hvad tallene viser.**

Hvad siger sundhedspersonalet om SMILfondens arbejde



Formand for danske børnelæger **Klaus Birkelund Johansen**, overlæge Aarhus Universitetshospital:

“På Rigshospitalet synes vi, at SMILET er et rigtig vigtigt initiativ. Det er vigtigt, at de børn, som vi har indlagt i en længere periode og børn i ambulante forløb, får mulighed for kvalificeret adspredelse med dygtige børnekunstformidlere, der introducerer dem til forskellige kreative aktiviteter. Vi er meget taknemmelige for, at vi har fået dette fine rum i forhallen.”

Rigshospitalets fhv. direktør Per Christiansen om SMILfondens kreative værksted SMILET

“SMILfondens aktiviteter tilfører ressourcer både til hospitalet og til familier, som er pressede på grund af sygdom hos deres børn. Det er unikt, at SMILfonden arbejder på tværs af diagnoser, så børn med både usynlige og synlige sygdomme kan finde ind i et fællesskab, hvor de ikke føler sig anderledes og alene.”



Kig ind i SMILET
på Rigshospitalet



“Det er vigtigt, at kronisk syge børn finder de områder i sig selv, hvor de føler, at de er rigtig gode, så de får styrket selvværd, mere selvtillid og hviler i sig selv. Hvis de gør det, har de større styrke til at begå sig, mens de vokser op, og når de bliver voksne. SMILfonden er med til at give børnene styrket selvværd og selvtillid.”

Overlæge Hanne Hove, Center For Sjældne Sygdomme, Rigshospitalet som visiterer børn til SMILfondens familieprogrammer

Det betyder SMILfondens arbejde for familierne



“At være indlagt med sit syge barn i december og specielt juleaften var fyldt med sorg og følelsen af tomhed. Det var så hårdt! SMILfonden løfter os familier op og spreder omsorg og kærlighed”

Tanja mor til 4-årige Oliver med det sjældne MMIHS syndrom.



kom med på SMILcamp
se film her

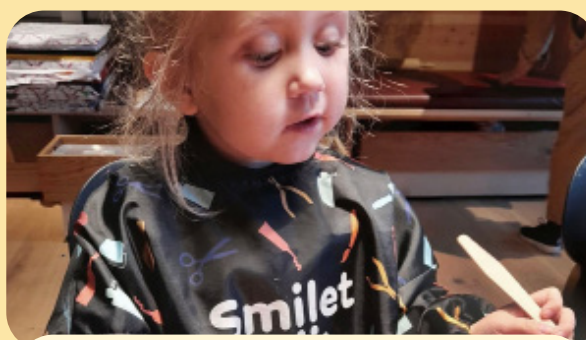


“SMILcamp har betydet, at vi har fået mulighed for rent faktisk at holde ferie sammen som familie. Det har givet os fornyet energi, fordi vi har oplevet en masse skønne ting og været sammen med en masse skønne familier, ansatte og frivillige. I har givet os venskaber for livet.”

Familie på SMILcamp

“SMILfondens sommercamp har forandret mit og børnenes liv. Det har givet børnene livsmod, livsglæde og en masse gåpåmod. Som mor har jeg også fået mere mod på at snakke med de andre forældre. For på SMILcampen er vi alle en del af et særligt fællesskab.”

Luna, mor til Rosa med det sjældne syndrom Treacher Collins.



“SMILET betyder alt for Laura Marie og mig, når vi er indlagt. Siden det åbnede, er det blevet meget lettere at være på Rigshospitalet. Hun vil nærmest ikke hjem igen, fordi hun elsker at lave kreative ting og glemmer, hun er på hospitalet.”

Sandie, mor til 5-årige Laura Marie, der er levertransplanteret

SMILfondens budget 2022

SMILfonden totale udgifter 2022:

Hospitalsaktiviteter	3.400.000	kr.
SMILET - kreative værksteder RH og AUH	3.500.000	kr.
SMILcamps	2.000.000	kr.
Sociale aktiviteter	2.600.000	kr.
SMILmobilen - rådgivning	800.000	kr.
Kommunikation- og fundraising	1.900.000	kr.
Afledte driftsudgifter (frivillig, uddannelse, m.m.)	1.500.000	kr.
I alt	15.700.000	kr.

Sundministeriets tilskud på 1 mio. kr. i 2022 dækker delvist følgende aktiviteter:

Hospitalsaktiviteter	300.000	kr.
SMILcamps	300.000	kr.
Sociale aktiviteter	230.000	kr.
Afledte driftsudgifter (frivillig, uddannelse, m.m.)	170.000	kr.
I alt	1.000.000	kr.



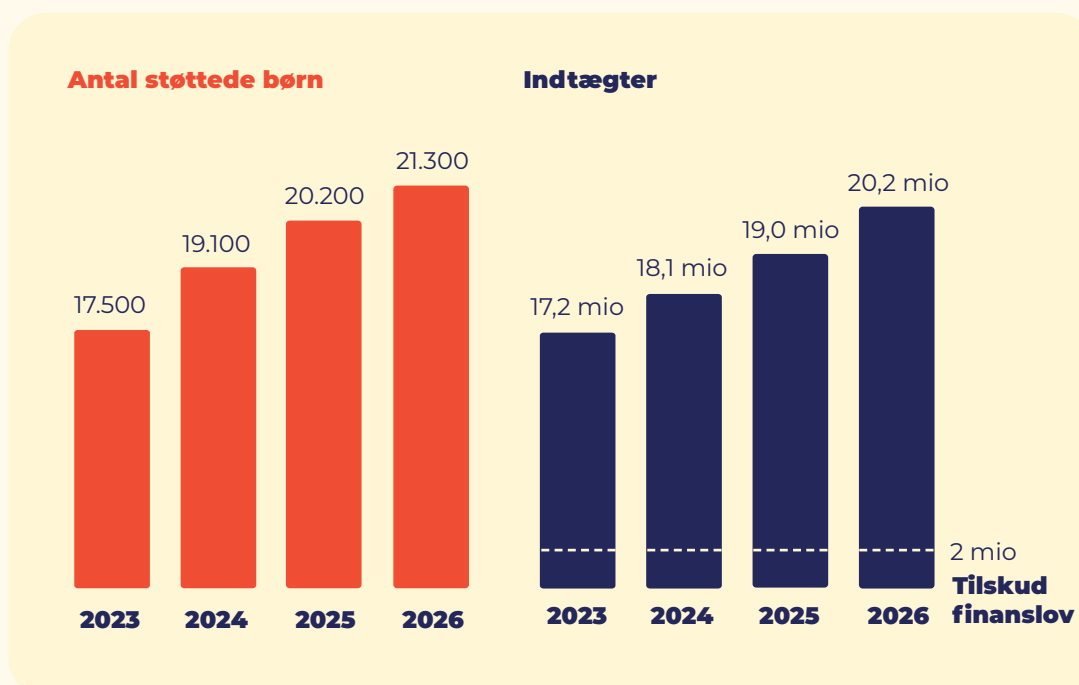
Behov for tilskud 2023-2026

SMILfonden har behov for tilskud til udvikling af aktiviteter for flere børn med alvorlige og kroniske sygdomme. Vi har børn og familier på venteliste til at komme på SMILcamps, netværksture og få rådgivning. Et tilskud via reserven i 2023-2026 vil være med til at sikre, at vi kan fortsætte udviklingen af vores arbejde til glæde for tusindvis af syge børn og deres pårørende.

Tilskud via reserven skal specifikt gå til:

SMILcamps:	500.000	kr.
Netværksture/familieprogrammer	500.000	kr.
Hospitalsaktiviteter inkl julemission:	500.000	kr.
Frivillig uddannelse, visitation, afledte driftsudgifter:	500.000	kr.

Forventet budgetudvikling de kommende fire år:



Vi har brug for 2 mio hvert år til udvikling af aktiviteter samt visitation, så endnu flere børn kan få gavn af SMILfondens fællesskaber.

SMILfondens arbejde virker!

En undersøgelse lavet af Boston Consulting Group viser, at SMILfonden bidrager til et bedre liv hos alvorligt og kronisk syge børn og deres familier. Desuden mindsker SMILfonden også presset på børneafdelingerne, bekæmper ulighed i sundhedssystemet og giver børn et bedre forhold til hospitalet.

Forældrenes besvarelser:

Øget livskvalitet

100%

oplever, at SMILfonden bidrager til familiens livskvalitet

Mere fællesskab

83%

af forældrene oplever at få nye fællesskaber, som de ellers ikke ville have haft

77%

af børnene oplever at få nye fællesskaber, som de ellers ikke ville have haft

Bedre relation til hospitalet

89%

oplever, at SMILfonden har en positiv indvirkning på børnenes lyst til at komme på hospitalet

Bedre mentalt helbred

100%

oplever, at SMILfonden bidrager positivt til børnenes mentale helbred

96%

oplever, at SMILfonden bidrager positivt til forældrenes mentale helbred



Se filmen
**mød Sally, som
fortæller om,
hvilken forskel
SMILfondengør
for hende.**

Sundhedspersonalets besvarelser:

Bedre mentalt helbred

97%

oplever en positiv effekt på børnenes livskvalitet og mentale helbred som følge af fællesskaber i SMILfonden

Bedre relation til hospitalet

89%

mener, at SMILfonden har en positiv indvirkning på børnenes lyst til at komme på hospitalet

Mere oplyste familier

81%

oplever, at SMILfondens tilbud og fællesskaber bidrager til, at familierne generelt er bedre informerede og mere rustet til at håndtere barnets sygdom

Mindre pres på afdelingen

75%

af det sundhedsfaglige personale siger, at familier tilknyttet SMILfonden bruger hinanden i en grad, hvor det til tider kan erstatte noget af kontakten til afdelingen

Mindre ulighed i sundhed

78%

er enige i, at SMILfondens arbejde med sociale tilbud på tværs af diagnoser, som ikke udbydes af andre foreninger, er med til at mindske uligheden blandt syge børn