



FOLKEKIRKENS  
UDDANNELSES- OG VIDENSCENTER

# Præster i folkekirken 2023 -Tal og tendenser



Forfattere: Folkekirkens Uddannelses- og Videnscenters kirkestatistikteam - Bjarke Schönwandt  
Mortensen, Helena Grovn og Karen Marie Søj Leth-Nissen

© Folkekirkens Uddannelses- og Videnscenter, København



FOLKEKIRKENS  
UDDANNELSES- OG VIDENSCENTER

Folkekirkens Uddannelses- og Videnscenter

Farvergade 27F

1463 København K

[www.fkuv.dk](http://www.fkuv.dk)

# 1. Indholdsfortegnelse

1. Indholdsfortegnelse .....	3
2. Liste over figurer .....	5
3. Liste over tabeller .....	6
4. Indledning .....	7
5. Teologiuddannelserne .....	8
5.1 Bacheloruddannelserne .....	9
5.1.1 Antal ansøgere til bacheloruddannelserne.....	9
5.1.2 Tilgang til bacheloruddannelserne .....	11
5.1.3 Bestanden på bacheloruddannelserne.....	12
5.1.4 Frafald i første studieår på bacheloruddannelserne .....	13
5.1.5 Afbrudte uddannelsesforløb på bacheloruddannelserne.....	14
5.1.6 Bachelorproduktionen .....	15
5.2 Kandidatuddannelserne.....	16
5.2.1 Dimensionering af kandidatuddannelserne.....	16
5.2.2 Mere om dimensioneringen.....	16
5.2.3 Tilgangen til kandidatuddannelserne.....	17
5.2.4 Bestanden på kandidatuddannelserne.....	18
5.2.5 Afbrudte uddannelsesforløb på kandidatuddannelserne .....	19
5.2.6 Kandidatproduktionen.....	20
5.2.7 Kandidaternes ledighed.....	21
6. §1a uddannelsesforløbet.....	23
6.1 Ansøgninger og uddannelsesplaner.....	23
6.2 Optagelse og tompladser på universiteterne .....	23
6.2.1 Tompladser på Aarhus Universitet.....	24
6.2.2 Tompladser på Københavns Universitet .....	25
7. Pastorseminarieuddannelsen.....	27
7.1 Attesterede fra Pastorseminariet fordelt på baggrund og uddannelsessted .....	28
7.2 Teologer: Periode mellem afsluttet kandidatuddannelse og optag på Pastorseminariet.....	29
7.3 Produktionen af attesterede fra Pastorseminariet .....	30
7.4 Attesterede fra Pastorseminariet fordelt på køn .....	32
7.5 Attesterede fra Pastorseminariet fordelt på alder .....	33
8. Samtlige teologer.....	36
8.1 Antallet af teologer og deres aldersfordeling.....	37
8.1.1 Samtlige teologer i forhold til teologer i den erhvervsaktive alder.....	37
8.1.2 Teologernes aldersfordeling.....	38

8.2 Hvor bor teologerne? .....	40
8.2.1 Hvilke regioner bor teologerne i?.....	40
8.2.2 Hvilke kommuner bor teologerne i?.....	42
8.3 Hvilke brancher arbejder teologerne i?.....	44
9. Folkekirkens præster - antal, køn, alder og ansættelseskvoter .....	45
9.1 Antallet af præster.....	45
9.2 Præsternes ansættelseskvoter .....	46
9.3 Kønsfordeling.....	47
9.4 Aldersfordeling .....	48
10. Genopslag af præstestillinger .....	50
10.1 Genopslag 2019 til 2021 .....	51
10.2 Gentagne genopslag af samme stilling .....	53
10.3 Gennemsnitligt antal ansøgere per genopslag.....	54
10.4 Hvorfor bliver stillingerne ikke besat?.....	55
11. Balance mellem tilgang og afgang i præstestanden .....	56
11.1 Analysens fund.....	57
11.2 Bag om fundene .....	58
12. Bilag.....	59
12.1 Metodebilag til afsnit om genopslag af præstestillinger.....	59
12.2 Metodebilag til analysen af balance ml. afgang og tilgang .....	59

## 2. Liste over figurer

Figur 1: Antal ansøgere i alt til bacheloruddannelserne i teologi.....	9
Figur 2: Antal ansøgninger til bacheloruddannelserne med teologi som 1. prioritet.....	10
Figur 3: Bachelortilgang fordelt på universiteterne.....	11
Figur 4: Bestand fordelt på universiteterne.....	12
Figur 5: Frafald på første studieår i procent.....	13
Figur 6: Afbrudte uddannelsesforløb fordelt på universiteterne .....	14
Figur 7: Bachelorproduktion fordelt på universiteterne.....	15
Figur 8: Kandidattilgang fordelt på universiteterne .....	17
Figur 9: Bestand fordelt på universiteterne.....	18
Figur 10: Afbrudte uddannelsesforløb på kandidatuddannelserne .....	19
Figur 11: Kandidatproduktion fordelt på universiteterne .....	20
Figur 12: Ledighed - 4. til 7. kvartal fordelt på institutioner .....	21
Figur 13: Ledighed - 4. til 7. kvartal, sammenligning af ledighed for alle videregående uddannelser overfor humanistiske kandidater og teologer .....	22
Figur 14: Attesterede fra Pastorseminariet i hele perioden 1995-2022.....	30
Figur 15: Attesterede fra Pastorseminariet 2010-2022 .....	31
Figur 16: Kønsfordeling på pastorseminarieuddannelsen over tid .....	32
Figur 17: Aldersfordeling på pastorseminarieuddannelsen over tid (antal attesterede).....	33
Figur 18: Aldersfordeling på pastorseminarieuddannelsen over tid, aldersgrupper i procent .....	35
Figur 19: Samlet antal teologer i forhold til teologer i erhvervsaktiv alder, over tid.....	37
Figur 20: Teologers aldersfordeling, i aldersgrupper.....	38
Figur 21: Teologers aldersfordeling i pct imod samtlige kandidaters alder 2020 i procent.....	39
Figur 22: Antal teologer fordelt på bopælsregion, hhv. 2008 og 2020.....	40
Figur 23: Teologer og samtlige kandidater fordelt på bopælsregion 2020 .....	41
Figur 24: Teologer fordelt på branche .....	44
Figur 25: Antal præster inklusive vikarer fra 2018 til 2022.....	45
Figur 26: Præsternes kønsfordeling i 1993 og 2023.....	47
Figur 27: Aldersfordeling (på år) af præster i 1993 og 2023 .....	48
Figur 28: Fremskrivning af balancen mellem afgang og tilgang i præstestanden (i %).....	57
Figur 29: Præsternes aldersfordeling opdelt i to aldersgrupper, 25-44-årige og 45-68-årige .....	58

### 3. Liste over tabeller

Tabel 1: Antal ansøgninger, afslag, uddannelsesplaner og tilladelser til at søge embede §1a .....	23
Tabel 2: Tompladser på Aarhus Universitet efterår 2022 .....	24
Tabel 3: Tompladser på Aarhus Universitet forår 2023 .....	24
Tabel 4: Tompladser på Københavns Universitet efterår 2022 .....	25
Tabel 5: Tompladser på Københavns Universitet forår 2023 .....	26
Tabel 6: Attesterede fra Pastorseminariet fordelt på optagelsesordninger 2021 .....	28
Tabel 7: Attesterede fra Pastorseminariet fordelt på optagelsesordninger 2022 .....	28
Tabel 8: Periode fra afsluttet kandidatuddannelse til optagelse på Pastorseminariet i 2021 .....	29
Tabel 9: Periode fra afsluttet kandidatuddannelse til optagelse på Pastorseminariet i 2022 .....	29
Tabel 10: Teologernes geografiske placering, 2020, 1/2 .....	42
Tabel 11: Teologernes geografiske placering, 2020, 2/2 .....	43
Tabel 12: Antal præstestillinger fordelt på kvoter .....	46
Tabel 13: Præsters aldersfordeling .....	49
Tabel 14: Antal stillingsopslag og genopslag for perioden 2019 til 2021 .....	51
Tabel 15: Genopslag af opslåede præsteembeder (i %) 2019 til 2021 .....	52
Tabel 16: Antal gange en stilling skal opslås, før den bliver besat .....	53
Tabel 17: Gennemsnitligt antal ansøgere per genopslag fordelt på stift .....	54
Tabel 18: Årsager til at opslagene ikke blev besat .....	55

## 4. Indledning

Gennem de seneste år har en del af folkekirkens menighedsråd og stifter haft udfordringer med at besætte ledige embeder med kvalificerede teologiske kandidater og præster. Biskopperne og Kirkeministeriet er opmærksomme på, at folkekirken står overfor en periode med præstemangel, og har derfor anmodet Folkekirkens Uddannelses- og Videnscenter om at følge udviklingen i folkekirkens præstestand gennem oversigter og særskilte analyser.

Rapporten her giver et overblik over de mange kilder til viden om præstestandens udvikling, og er struktureret som et opslagsværk med korte kapitler, der hver gennemgår én statistik som antallet af teologistuderende, præster, m.m. Vi giver en overordnet redegørelse af statistikkerne og henviser til andre kapitler, hvis de kan informere læsningen af en statistik. I sin natur giver rapporten primært overblik og ikke dybdegående analyser, og vi præsenterer derfor ikke et samlende narrativ, som udlægger og analyserer statistikkerne.

Kapitlerne er sorteret, så de følger vejen til præsteembedet. Vi starter med at gennemgå tallene om de teologiske uddannelser og §1a-uddannelsen, som også giver adgang til præsteembede i folkekirken. Herefter gennemgår vi tal fra Pastoralseminariet. Dernæst statistik om teologiske kandidater. Til sidst gennemgår vi selve præstestanden og undersøger, hvorvidt Pastoralseminariet uddanner nok præster til at opretholde præstestanden.

I denne udgave er statistikker for præsters årsværk taget ud, men de følger i et opdateret supplement til rapporten efter sommerferien, sammen med de nyeste optagelsestal for universiteter og Pastoralseminariet.

Tallene bag rapporten kan fås ved at kontakte FUV.

Rapporten bliver opdateret årligt, og i de kommende år vil den blive udviklet i det nødvendige omfang. Dette er anden gang rapporten udgives.

## 5. Teologiuddannelserne

Udgangspunktet for at søge præsteembede i folkekirken er for langt de flestes vedkommende en kandidatgrad i teologi fra enten Københavns Universitet eller Aarhus Universitet. Fra 2021 har det været muligt at blive præst via §1a-ordningen. Ordningen henvender sig til personer, som allerede har en kandidatgrad, og består i et supplerende uddannelsesforløb i teologi.<sup>1</sup> Vi behandler §1a særskilt i afsnit 6.

Vi indleder derfor rapporten med en gennemgang af statistikker for ansøgere, optag og studerende på bachelor- og kandidatuddannelserne i teologi.

Kort opsummering af kapitlet:

- Tilgangen af bachelorstuderende i teologi (optag på en teologisk bachelor) er faldet fra 207 personer i 2010 til 138 personer i 2022.
- Bachelorbestanden, dvs. antallet af indskrevne bachelorer, har været relativt stabilt omkring 530 til 550 personer siden 2016.
- Frafaldet inden for første studieår på bacheloruddannelserne toppede i 2015 med omkring 40 %, faldt de efterfølgende to år og har ligget nogenlunde stabilt siden. I 2021 var frafaldsprocenten 20,7 % på både AU og KU.
- Siden 2015 er der uddannet omkring 71 kandidater og 71 bachelorer om året.
- Kandidatbestanden faldt fra 253 i 2011 til 169 i 2017. Siden 2017 har den ligget relativt stabilt.
- Nyuddannede teologers ledighed svinger omkring det samme niveau som humanisters, hvilket er omkring 20 %. Sammenlignet med samtlige nyuddannede med en videregående uddannelse har både humanisterne og teologerne højere ledighed.

---

<sup>1</sup> Kilde: <https://www.km.dk/præstemangel>

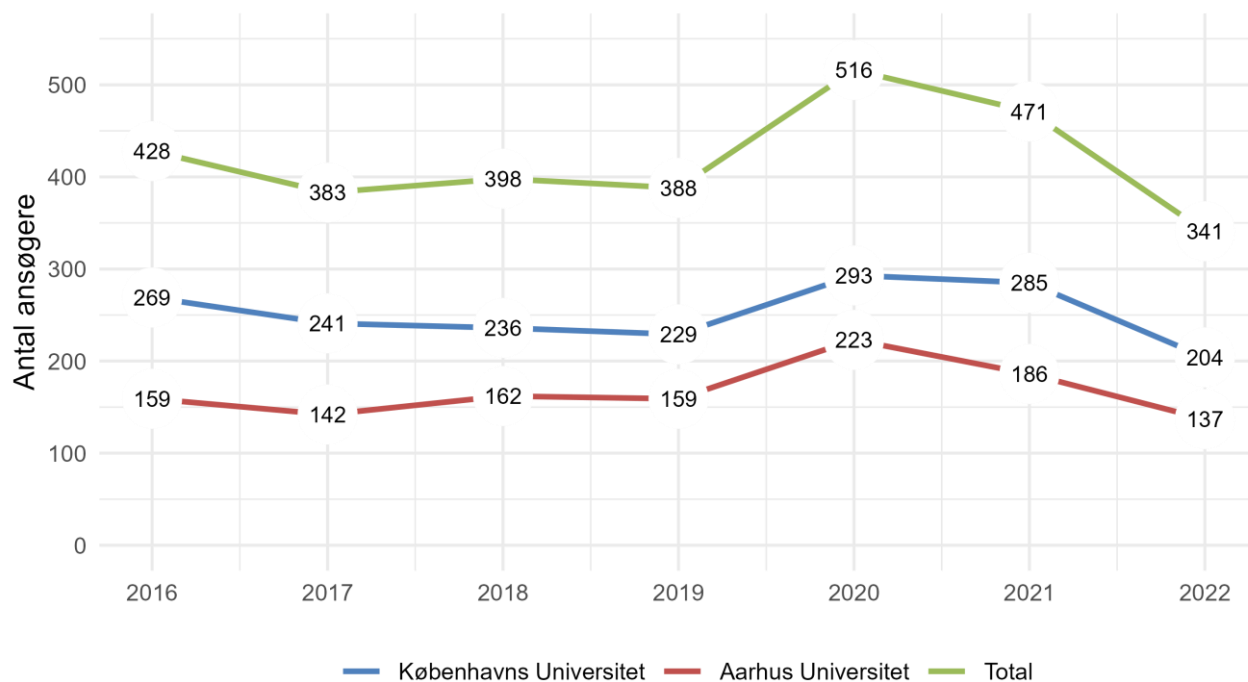


## 5.1 Bacheloruddannelserne

### 5.1.1 Antal ansøgere til bacheloruddannelserne

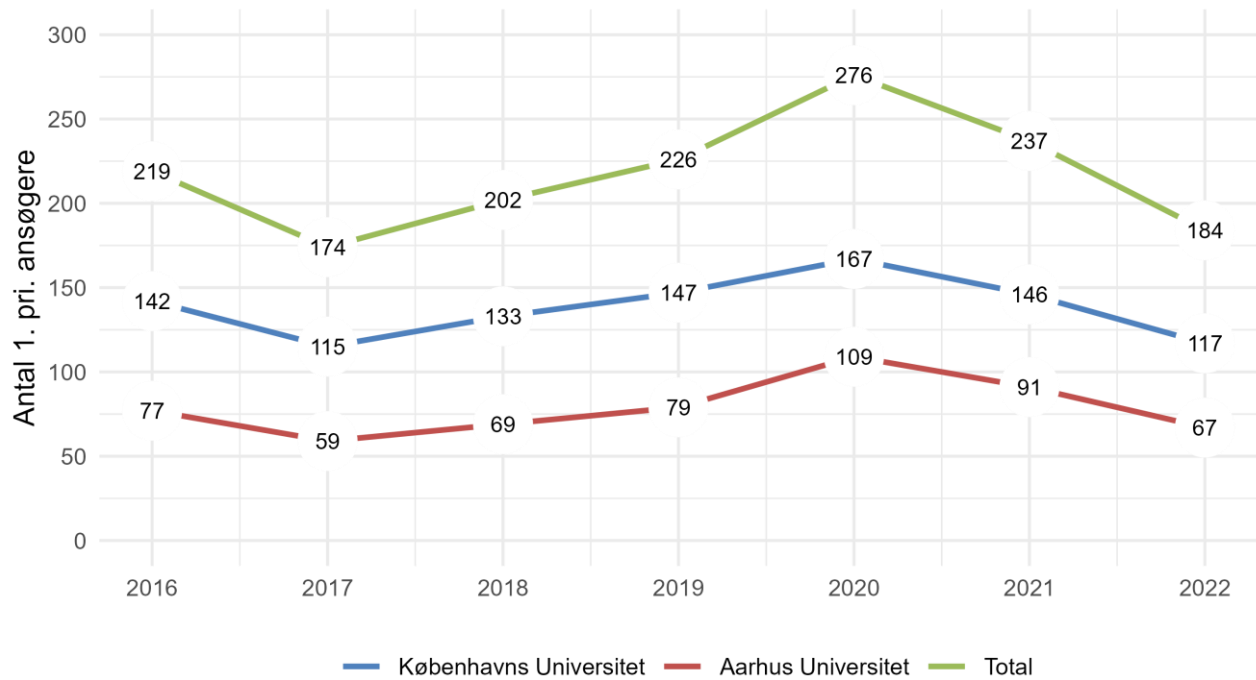
Figur 1 og Figur 2 viser udviklingen i antallet af 1. prioritet ansøgninger til de teologiske bacheloruddannelser og det samlede antal ansøgere til uddannelserne. Antallet af ansøgninger toppes i begge figurer i år 2020 med i alt 516 ansøgninger, hvorefter det er faldet til lidt under det tidligere niveau. I 2022 var der således i alt 341 ansøgninger til bacheloruddannelserne, se figur 1, hvoraf var de 184 ansøgninger 1. prioritet ansøgninger, se figur 2 på næste side.

Figur 1: Antal ansøgere i alt til bacheloruddannelserne i teologi



Kilde: Uddannelses- og Forskningsministeriets datavarehus

Figur 2: Antal ansøgninger til bacheloruddannelserne med teologi som 1. prioritet

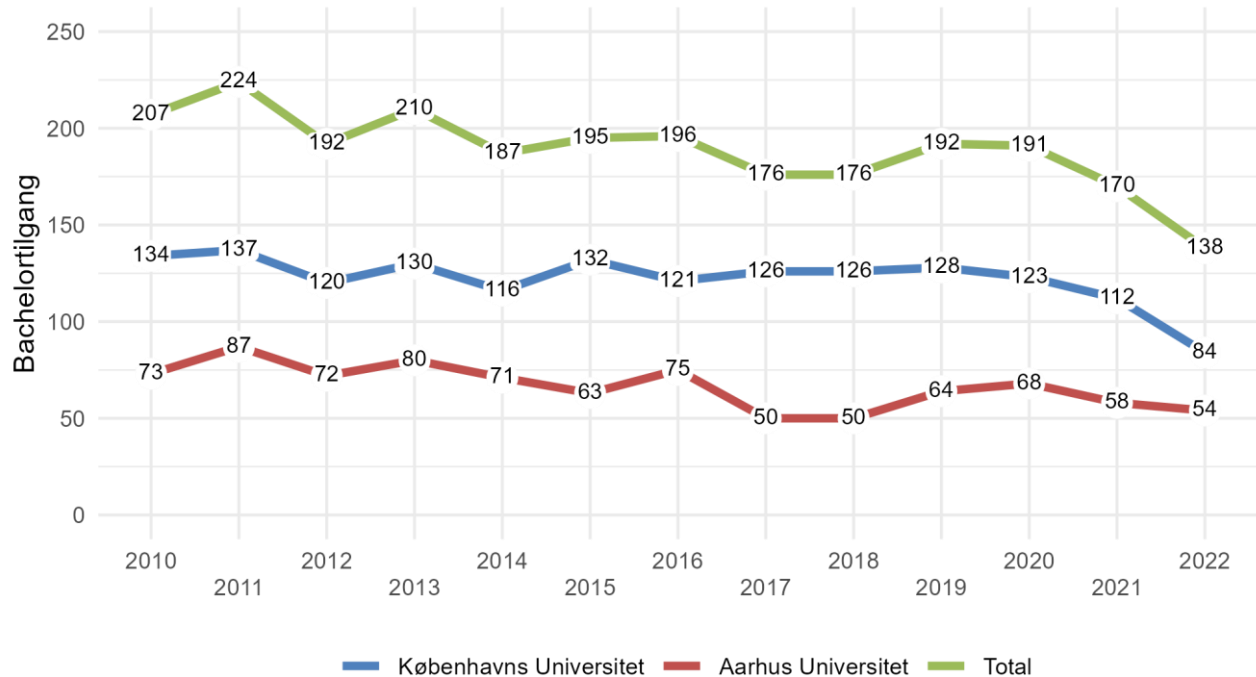


Kilde: Uddannelses- og Forskningsministeriets datavarehus

## 5.1.2 Tilgang til bacheloruddannelserne

Figur 3 viser, hvor mange nye teologistuderende, der årligt begynder på en bacheloruddannelse.<sup>2</sup> Tilgangen var relativt stabil fra 2010 til 2021 om end svagt nedadgående. I 2022 faldt tilgangen markant, hvilket kan forklares med, at universiteterne indførte et minimumsgennemsnit på karakteren 6 for at læse teologi. Yderligere blev universiteterne fra 2022 pålagt en regionalisering og dermed udflytning af studiepladser. På Københavns Universitet er dette bl.a. udmøntet som en nedskæring af studiepladser på teologi frem mod 2030.<sup>3</sup>

Figur 3: Bachelortilgang fordelt på universiteterne



Kilde: Uddannelses- og Forskningsministeriets datavarehus

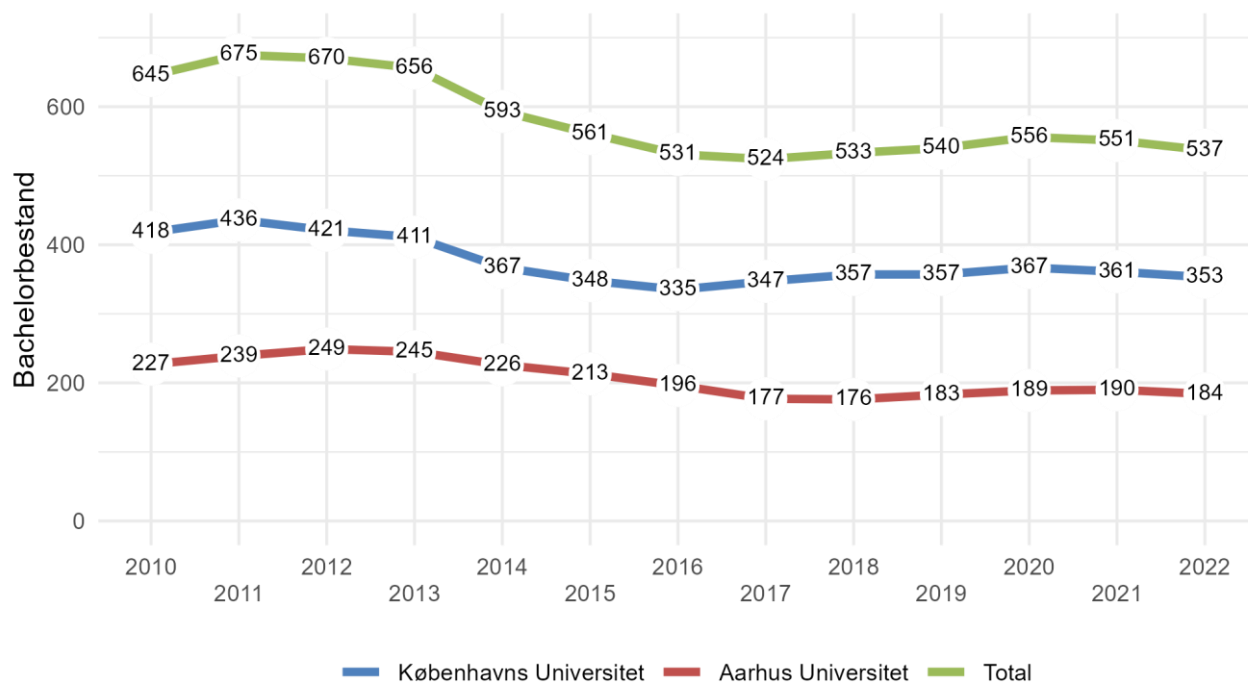
<sup>2</sup>Definition af tilgang: Antal personer, som påbegynder uddannelsen. Tidspunkt for uddannelsesaktivitet opgjort på tværsnitsår, hvor fx 2010 dækker over perioden 1/10-2009 – 30/9-2010. Kilde: <https://datavarehus.ufm.dk/pdf-dokumentation/dokumentation-om-tal-om-de-studerende.pdf>

<sup>3</sup> Kilde: <https://ufm.dk/lovstof/politiske-aftaler/aftale-om-flere-og-bedre-uddannelsesmuligheder-i-hele-danmark/bedre-muligheder-for-uddannelse-i-hele-danmark/implementering-af-flere-og-bedre-uddannelsesmuligheder-i-hele-danmark>

### 5.1.3 Bestanden på bacheloruddannelserne

Figur 4 viser, hvor mange der var indskrevet på bacheloruddannelserne per 30. september i årene 2010 til 2022.<sup>4</sup> Vi ser en nedgang fra omkring 2013 og frem til 2016, hvorefter bestanden finder et stabilt leje. Udviklingen falder sammen med indfasningen af fremdriftsreformen.<sup>5</sup> Bag reformen lå et politisk ønske om at få de studerende hurtigere gennem uddannelserne og ud på arbejdsmarkedet. I 2014 da reformen først blev indfaset, blev de studerende automatisk tilmeldt fag og eksamener svarende til et fuldt semester. Reformen blev dog ændret i slutningen af 2015, og fra studieåret 2016/2017 har universiteterne i et vist omfang selv haft mulighed for at udforme studiereglerne.

Figur 4: Bestand fordelt på universiteterne



Kilde: Uddannelses- og Forskningsministeriets datavarehus

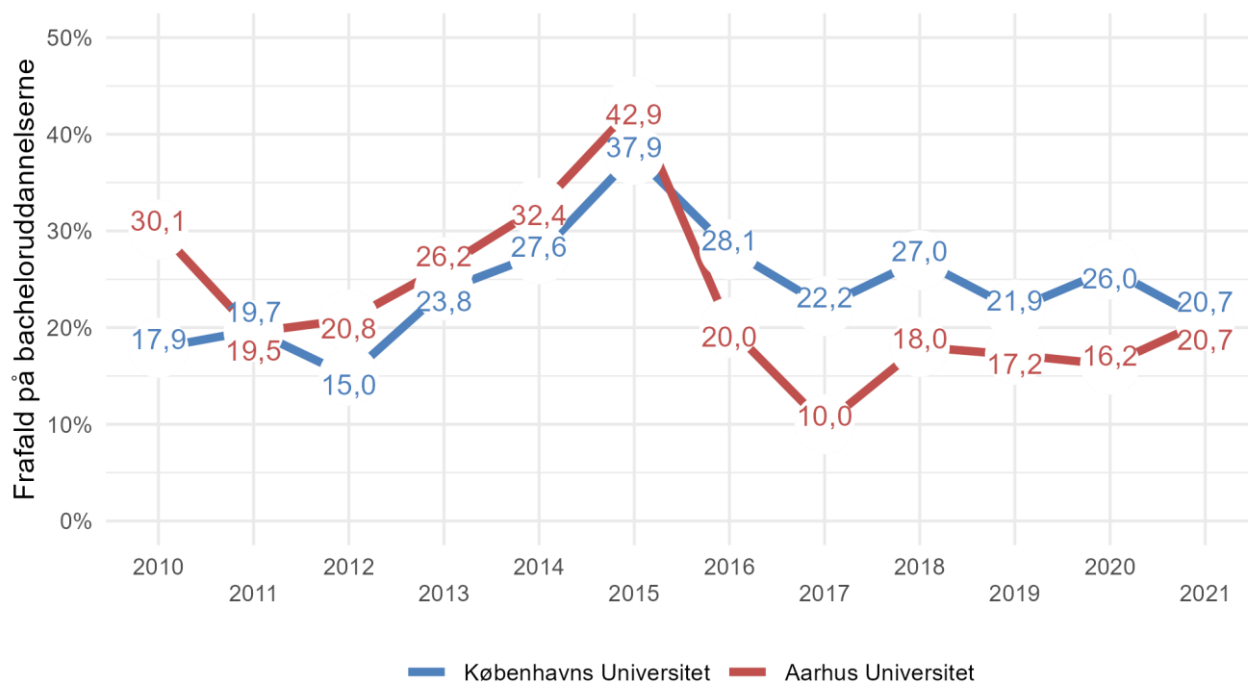
<sup>4</sup> Definition af bachelorbestand: Antal personer, der er i gang med uddannelsen per 30/9. Kilde: <https://datavarehus.ufm.dk/pdf-dokumentation/dokumentation-om-tal-om-de-studerende.pdf>

<sup>5</sup> Kilde: <https://jyllands-posten.dk/indland/ECE10969440/fakta-fremdriftsreform-skal-faa-studerende-hurtigere-igennem/>

## 5.1.4 Frafald i første studieår på bacheloruddannelserne

Frafaldsprocenten beskriver andelen af studerende, der stopper på uddannelse inden for det første år.<sup>6</sup> Frafaldsprocenten opgøres ud fra det år, hvor de studerende begyndte på bacheloruddannelsen i teologi. Den steg markant på begge universiteter fra 2012 til 2015 (fra 20,8 % til 42,9 % for Aarhus Universitet og fra 15,0 % til 37,9 % for Københavns Universitet). Herfra faldt den frem til 2017, hvorefter den har svinget omkring 20 %. I 2021, som er den nyeste opgørelse, lå frafaldet på 20,7 % for begge universiteter. Den store stigning fra 2012 til 2015 falder sammen med, at fremdriftsreformen blev indfaset i 2014.<sup>7</sup> Se afsnit 5.1.3 for mere om fremdriftsreformen.

Figur 5: Frafald på første studieår i procent



Kilde: Uddannelses- og Forskningsministeriets datavarehus

<sup>6</sup> Definition: Med procent frafaldne studerende beregnes andelen af en årlig tilgang af studerende, der holder op på uddannelsen inden for første år efter studiestart. Årstallet angiver tilgangsåret, altså året, hvor den studerende blev optaget på uddannelsen. Ved tilgang forstås antal personer, som er startet på institutionen/uddannelsen i perioden 1. oktober året før til 30. september i året. Således måles frafaldet i fx 2018 for personer, der er tilgået uddannelsen i 2018 (1. oktober 2017 - 30. september 2018). Personer, som efter frafald på en uddannelse, påbegynder en anden uddannelse inden for perioden, tæller med i frafaldsprocenten. Personer, der falder fra en uddannelse og påbegynder samme uddannelse på samme eller anden institution inden for de første 13 måneder, tæller ikke med i frafaldsprocenten. Kilde: <https://datavarehus.ufm.dk/pdf-dokumentation/dokumentation-om-fracfald.pdf> samt mailkorrespondance med Uddannelses- og Forskningsministeriet.

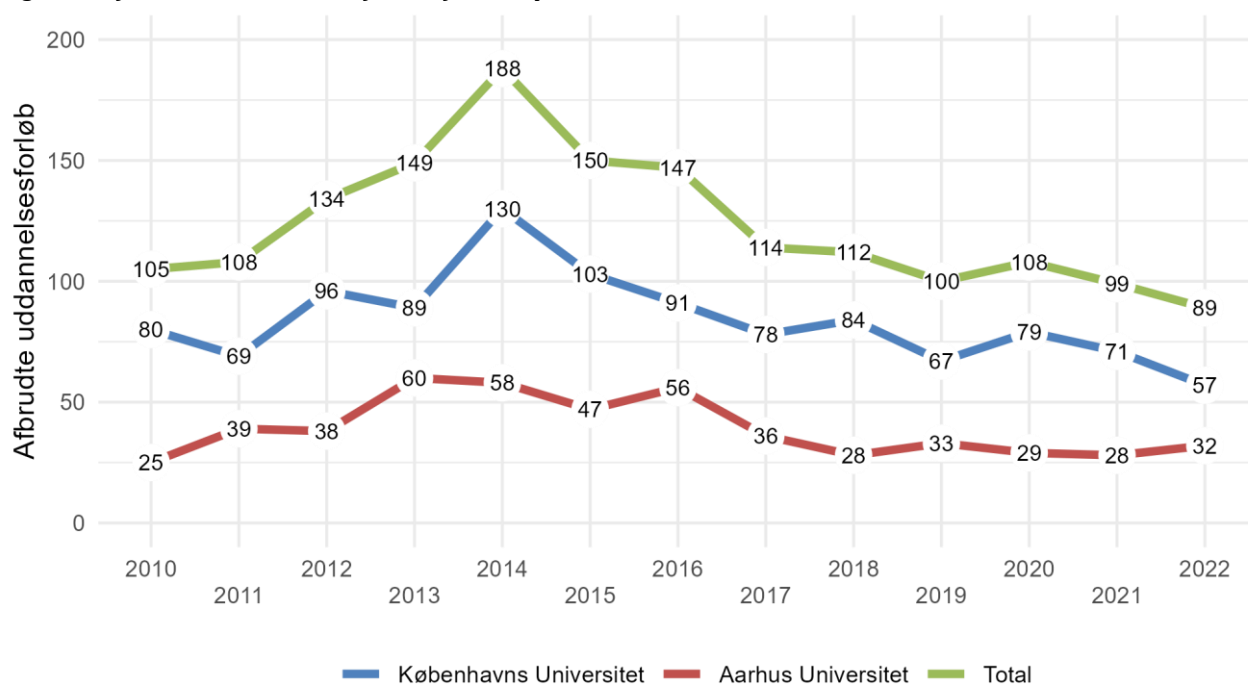
<sup>7</sup> Kilde: <https://jyllands-posten.dk/indland/ECE10969440/fakta-fremdriftsreform-skal-faa-studerende-hurtigere-igennem/>

## 5.1.5 Afbrudte uddannelsesforløb på bacheloruddannelserne

Antallet af afbrudte uddannelsesforløb dækker, hvor mange studerende der stoppede deres uddannelse i et givent år, og forholder sig således til kalenderåret og ikke – som den forrige statistik – til det år, hvor den studerende påbegyndte sin uddannelse.<sup>8</sup> Opgørelsen over antallet af afbrudte uddannelsesforløb giver derfor indsigt i, hvordan frafaldet udvikler sig gennem hele bacheloruddannelsen og ikke blot det første studieår.

Vi kan se en stigning for den periode, hvor fremdriftsreformen blev indført, men efter 2014 ser vi et næsten kontinuerligt fald i antal afbrudte uddannelsesforløb.<sup>9</sup> I 2022 var der det hidtil laveste antal afbrudte studieforløb. I alt 89 afbrød deres uddannelse, hvilket er 10 mindre end 2021, som indtil da var året med færrest afbrydelser.

Figur 6: Afbrudte uddannelsesforløb fordelt på universiteterne



Kilde: Uddannelses- og Forskningsministeriets datavarehus

<sup>8</sup> Definition: Antal personer, der har afbrudt deres uddannelsesforløb. Personer, der afbryder en uddannelse og inden for de næste 13 måneder påbegynder samme uddannelse, anses ikke for afbrudte. Det er irrelevant, om de efterfølgende beslutter sig for at skifte til en anden uddannelse eller om de helt stopper i uddannelsessystemet. Kilde: <https://datavarehus.ufm.dk/pdf-dokumentation/dokumentation-om-tal-om-de-studerende.pdf> samt mailkorrespondance med Uddannelses- og Forskningsministeriet.

<sup>9</sup> Se afsnit 4.1.3 – Bestanden på bacheloruddannelserne for mere om fremdriftsreformen.

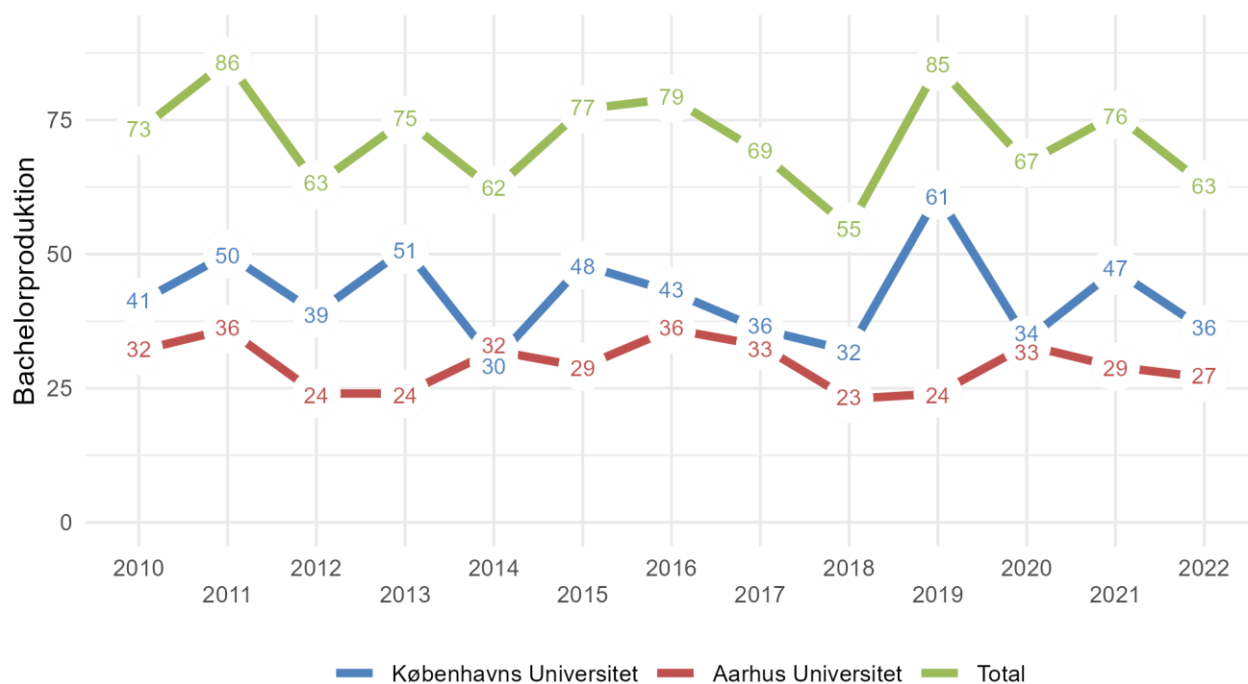
## 5.1.6 Bachelorproduktionen

Figur 7 viser hvor mange studerende, der har afsluttet deres bachelor, fordelt over tid.<sup>10</sup> Over de sidste 13 år har der været flere udsving i bachelorproduktionen, men overordnet set ligger den stabilt omkring 71 bachelorer.

Københavns Universitet producerer lidt flere bachelorer i teologi end Aarhus Universitet. Dette kan forklares med, at Københavns Universitet har flere studerende end Aarhus Universitet.

Københavns Universitets produktion af bachelorer var usædvanlig høj i 2019. Ifølge Københavns Universitet er dette sandsynligvis et udtryk for, at de op til 2019 så en tendens til, at et antal studerende udsatte deres studieafslutning.

Figur 7: Bachelorproduktion fordelt på universiteterne



Kilde: Uddannelses- og Forskningsministeriets datavarehus

<sup>10</sup> Definition: Antal personer, som fuldfører bacheloruddannelsen. Tidspunkt for uddannelsesaktivitet opgjort på tværsnitsår, hvor fx 2010 dækker over perioden 1/10-2009 – 30/9-2010. Kilde: <https://www.dst.dk/da/Statistik/dokumentation/statistikdokumentation/bachelor-og-lange-videregaaende-uddannelser/indhold>

## 5.2 Kandidatuddannelserne

### 5.2.1 Dimensionering af kandidatuddannelserne

Dimensionering er en mekanisme, som Uddannelses- og Forskningsministeriet anvender til at sikre at uddannelser med systematisk overledighed ikke optager flere studerende, end der er arbejdspladser til.<sup>11</sup> Systematisk overledighed defineres således: Hvis studerende fra en uddannelse har mere end to procentpoints højere ledighed i mindst syv ud af ti år end ledigheden blandt samtlige studerende med en videregående uddannelse, bliver denne uddannelse udtaget til dimensionering. En videregående uddannelse udtaget til dimensionering får sat begrænsning på, hvor mange studerende de kan optage. For teologis vedkommende har uddannelsen årligt mere end to procentpoints ledighed sammenlignet med samtlige videregående uddannelser (se Figur 13). Den interesserede læser kan se afsnit 5.2.2 for mere om dimensioneringen.

De teologiske kandidatuddannelser er som udgangspunkt dimensioneret således, at Aarhus Universitet kan optage 19 kandidater årligt fra 2023 til 2026, og Københavns Universitet kan optage 36 kandidater årligt i samme periode.<sup>12</sup>

### 5.2.2 Mere om dimensioneringen

I 2015 begyndte indfasningen af dimensionering af de videregående uddannelser med overledighed. Dimensionering er et loft over, hvor mange studerende udvalgte kandidatuddannelser må optage. Det er kun uddannelser med systematisk overledighed, som bliver udtaget til ledighedsbaseret dimensionering. Selve loftet på optaget bliver udregnet på baggrund af ledigheden og tidligere optag.<sup>13</sup> Studerende med retskrav kan dog ikke nægtes optag, selvom om det fører til en overskridelse af dimensioneringen. Studerende har et retskrav, hvis de går direkte fra en bacheloruddannelse til en kandidatuddannelse, som bacheloruddannelsen leder videre til.<sup>14</sup> Studerende, der ikke har retskrav, fx dem, som ikke søger ind på en kandidatuddannelse senest tre år efter, at de er blevet bachelorer, bliver kun optaget, hvis der er ledige pladser efter, at alle studerende med retskrav er optaget, se fodnote for eksempel.<sup>15</sup>

Universiteterne har nogle friheder i forhold til dimensioneringsloftet. De kan frit fordele lofterne mellem de dimensionerede uddannelser eller helt lukke udbud.<sup>16</sup> Derudover kan de, efter godkendelse fra Uddannelses- og Forskningsministeriet, flytte op til 15 pct. af den samlede reduktion til uddannelser, der ikke er udtaget til dimensionering efter beregningsmodellen, hvis dette kan begrundes med udgangspunkt i arbejdsmarkedets behov. Denne løsning blev primært brugt i dimensioneringens første år.<sup>17</sup> Universiteterne kan dermed vælge at friholde enkelte uddannelser for

---

<sup>11</sup> Kilde: <https://ufm.dk/uddannelse/institutioner-og-drift/styring-af-uddannelsesudbud/dimensionering>

<sup>12</sup> Kilde: <https://ufm.dk/uddannelse/videregaende-uddannelse/dimensionering/dimensionering-2014>

<sup>13</sup> Ledigheden opgøres som ledigheden blandt nyuddannede 4. til 7. kvartal efter endt uddannelse, se kapitel 4.2.7 for denne statistik. Kilde: <https://ufm.dk/uddannelse/videregaende-uddannelse/dimensionering/ledighedsbaseret-dimensionering/uddybende-modelbeskrivelse/Uddybendemodelbeskrivelseopdateret5.2.2021.pdf>

<sup>14</sup> Kilde: <https://www.retsinformation.dk/eli/ta/2022/35> § 26.

<sup>15</sup> Hvis en uddannelse har et loft på 20 studerende, og 18 bachelorer med retskrav søger optagelse, og fem studerende uden retskrav søger optagelse, så bliver 20 studerende optaget. De 18 studerende med retskrav og to studerende uden retskrav. De resterende tre bachelorer uden retskrav bliver ikke optaget.

<sup>16</sup> Kilde: <https://ufm.dk/uddannelse/videregaende-uddannelse/dimensionering/ledighedsbaseret-dimensionering/uddybende-modelbeskrivelse/Uddybendemodelbeskrivelseopdateret5.2.2021.pdf>

<sup>17</sup> Kilde: mailkorrespondance med Uddannelses- og Forskningsministeriet.

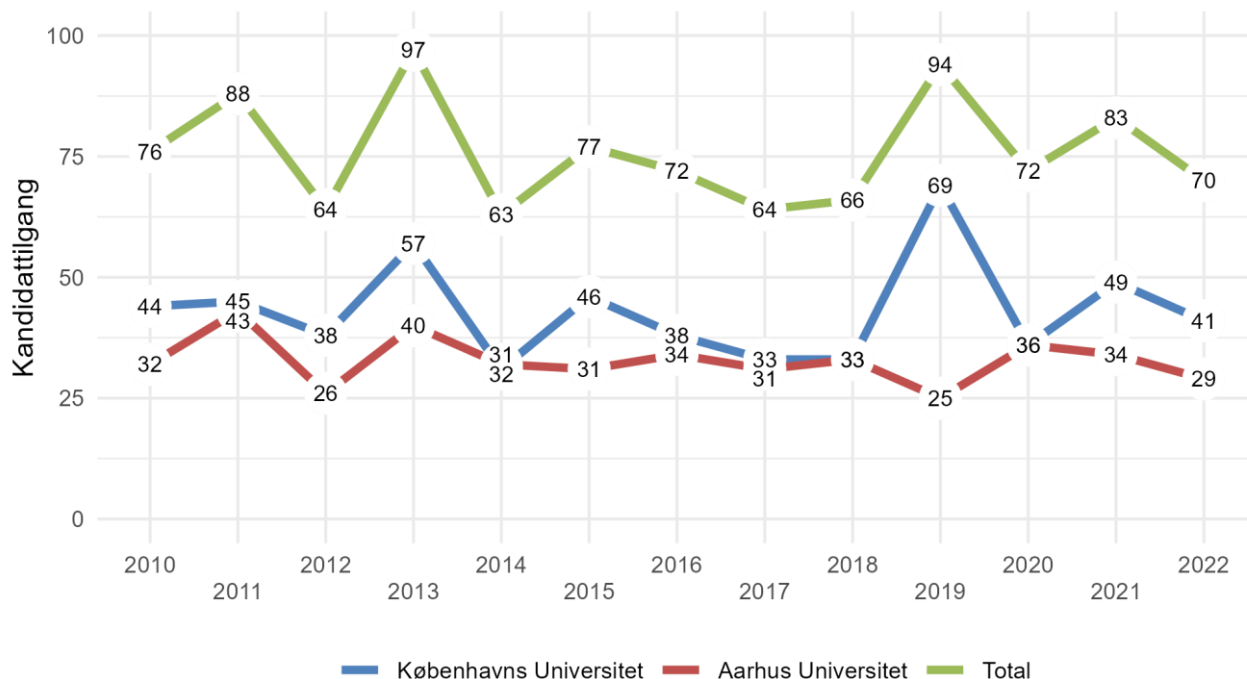


reduktioner. Endelig er der indbygget en mekanisme, hvormed en uddannelse kan optage 10 % flere studerende uden retskrav, hvis loftet er udfyldt af studerende med retskrav.<sup>18 19</sup>

### 5.2.3 Tilgangen til kandidatuddannelserne

Figur 8 viser, hvor mange der er startet på en teologisk kandidatuddannelse fordelt over tid. Tilgangen til kandidatuddannelserne måles på samme måde som tilgangen til bacheloruddannelserne.<sup>20</sup> Siden 2015 har tilgangen været relativt stabil og ligget omkring 75 optagne per år. Undtagelsen fra dette er optaget i 2019, hvor Københavns Universitet oplevede et særligt stort optag. Dette skyldtes sandsynligvis, at der var en stor bachelorproduktion på universitetet samme år. I 2022 var der en samlet tilgang til de teologiske kandidatuddannelser på 70 studerende.

Figur 8: Kandidattilgang fordelt på universiteterne



Kilde: Uddannelses- og Forskningsministeriets datavarehus

<sup>18</sup> Hvis alle studiepladserne bliver taget af bachelorer med retskrav, kan uddannelsen optage yderligere 10 % uden retskrav. Den førømtalte uddannelse vil i så fald kunne optage 20 med retskrav og to uden.

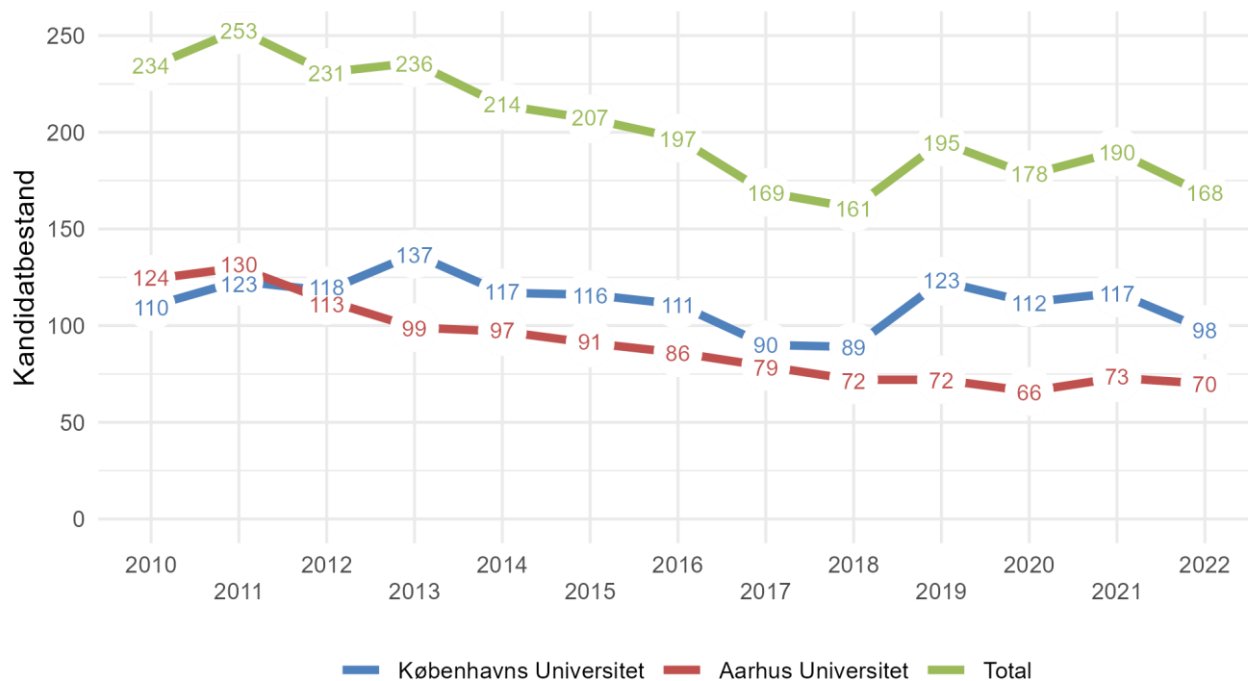
<sup>19</sup> Fra og med i år er der kommet en ny fritagelsesmulighed, hvis et studie har 2 procentpoint mindre ledighed end gennemsnittet. Kilde: <https://ufm.dk/uddannelse/institutioner-og-drift/styring-af-uddannelsesudbud/dimensionering/ledighedsbaseret-dimensionering/vejledning-om-fritagelse-i-den-ledighedsbaserede-dimensionering.pdf>

<sup>20</sup> Definition: Antal personer, som påbegynder uddannelsen. Tidspunkt for uddannelsesaktivitet opgjort på tværsnitsår, hvor fx 2010 dækker over perioden 1/10-2009 – 30/9-2010. Kilde: <https://datavarehus.ufm.dk/pdf-dokumentation/dokumentation-om-tal-om-de-studerende.pdf>

## 5.2.4 Bestanden på kandidatuddannelserne

Figur 9 viser hvor mange studerende, der er indskrevet på en teologisk kandidatuddannelse per 30. september i et givent år.<sup>21</sup> Kurven følger nogenlunde det samme mønster som bestanden på bacheloruddannelserne. Der er et fald fra 2013 til 2018, hvorefter vi ser en stigning og en stabilisering af bestanden. Det er meget muligt, at det også her er fremdriftsreformen, som er årsagen til, at flere enten er faldet fra eller har gennemført deres uddannelse.<sup>22</sup>

Figur 9: Bestand fordelt på universiteterne



Kilde: Uddannelses- og Forskningsministeriets datavarehus

<sup>21</sup> Definition: Antal personer, der er i gang med uddannelsen per 30. september. Kilde: <https://datavarehus.ufm.dk/pdf-dokumentation/dokumentation-om-tal-om-de-studerende.pdf>

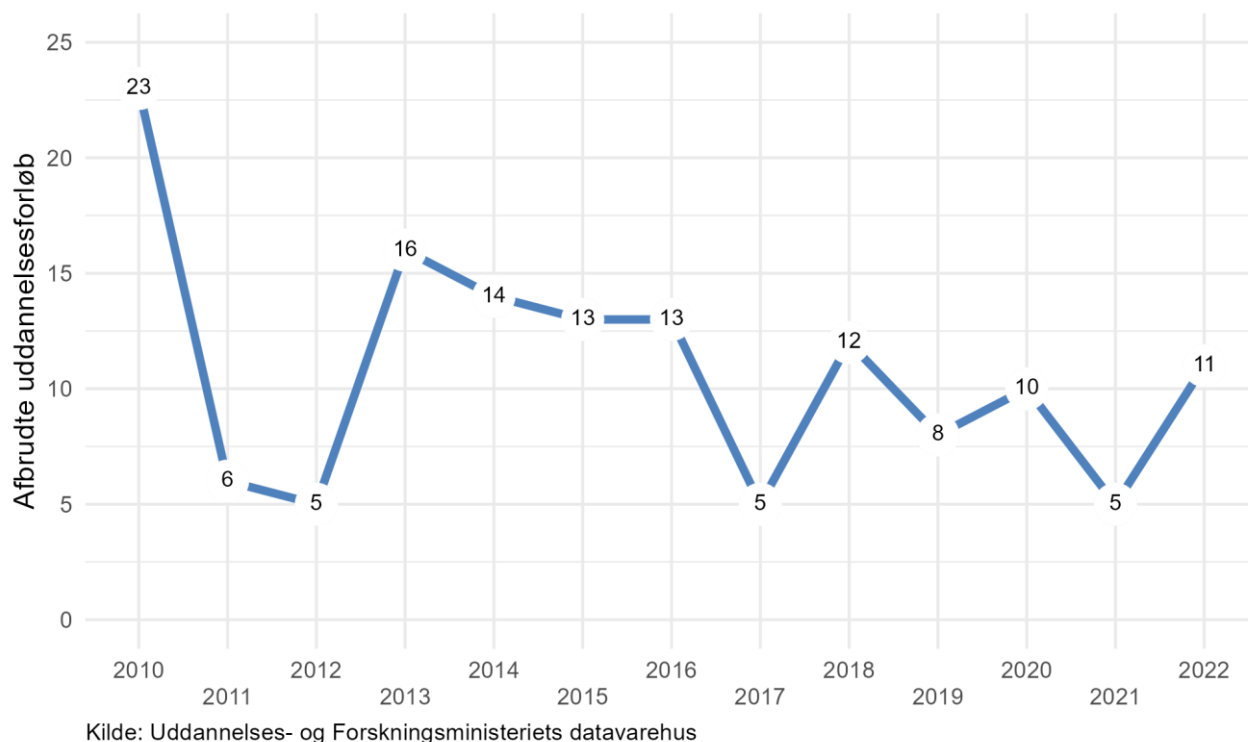
<sup>22</sup> Se afsnit 5.1.3 – Bestanden på bacheloruddannelserne for mere om fremdriftsreformen.

## 5.2.5 Afbrudte uddannelsesforløb på kandidatuddannelserne

Frafaldsprocenten på de teologiske kandidatuddannelser er så lille, at Uddannelses- og Forskningsministeriet ikke opgør denne statistik. Af samme årsag har vi kun tal for det samlede antal afbrudte uddannelsesforløb for teologi, og ikke for afbrudte uddannelsesforløb fordelt på universiteter.<sup>23</sup>

I 2022 var der sammenlagt 168 studerende indskrevet på en teologisk kandidatuddannelse og 11 afbrudte uddannelsesforløb. Gennemsnitligt har der været 10,8 afbrudte uddannelsesforløb årligt fra 2010 til 2022.

Figur 10: Afbrudte uddannelsesforløb på kandidatuddannelserne

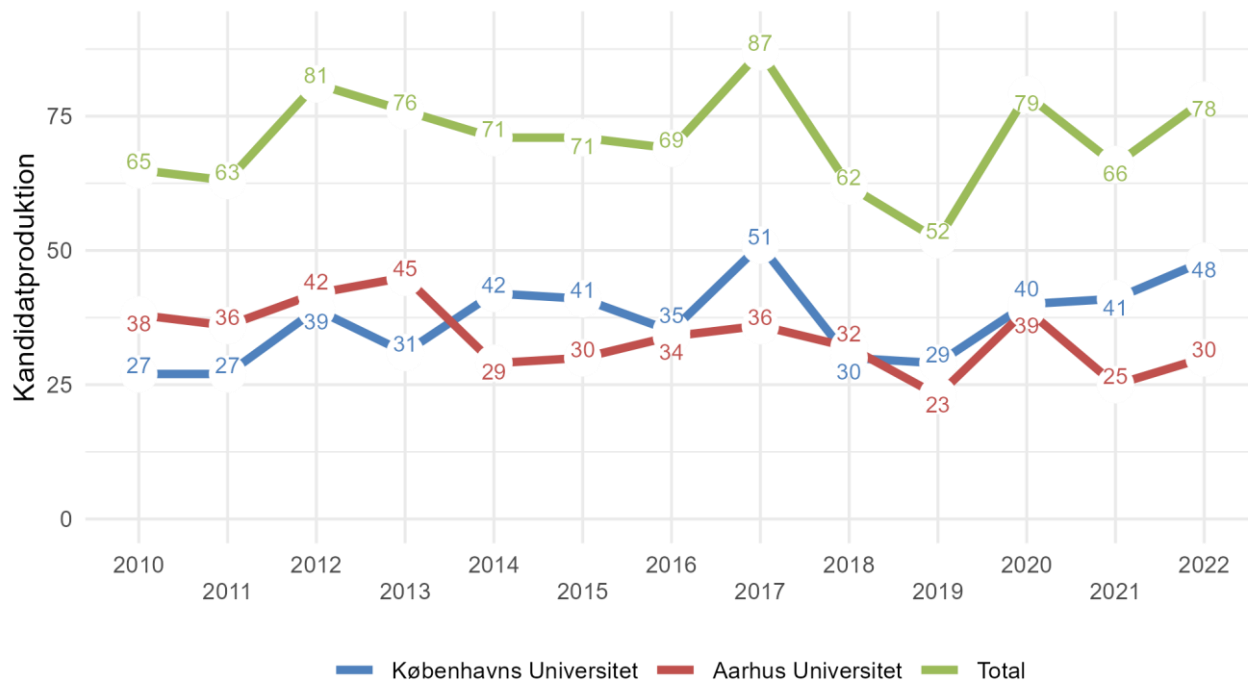


<sup>23</sup> Antal personer, der har afbrudt uddannelsen. Personer, der afbryder en uddannelse og inden for de næste 13 måneder påbegynder samme uddannelse, anses ikke for afbrudte. Det er uklart, om de efterfølgende besluttede sig for at skifte til en anden uddannelse, eller om de helt stoppede i uddannelsessystemet. Kilde: <https://datavarehus.ufm.dk/pdf-dokumentation/dokumentation-om-tal-om-de-studerende.pdf> samt mailkorrespondance med Uddannelses- og Forskningsministeriet.

## 5.2.6 Kandidatproduktionen

Figur 11 viser, hvor mange der har afsluttet deres kandidatuddannelse fra 2010 til 2022.<sup>24</sup> Siden 2010 er der gennemsnitligt produceret 71 kandidater om året. Der er år, som afviger fra dette mønster. I 2017 gennemførte 87 kandidater deres uddannelse, hvilket er det højeste antal i tidsserien, og i 2019 afsluttede 52 deres kandidatuddannelse, hvilket er det laveste antal i tidsserien. I 2022 blev der produceret 78 kandidater.

Figur 11: Kandidatproduktion fordelt på universiteterne



Kilde: Uddannelses- og Forskningsministeriets datavarehus

<sup>24</sup> Definition: Personer, der fuldfører en uddannelse i perioden mellem 1. oktober og 30. september året efter. Kilde: <https://www.dst.dk/da/Statistik/dokumentation/statistikdokumentation/bachelor-og-lange-videregaaende-uddannelser/indhold>

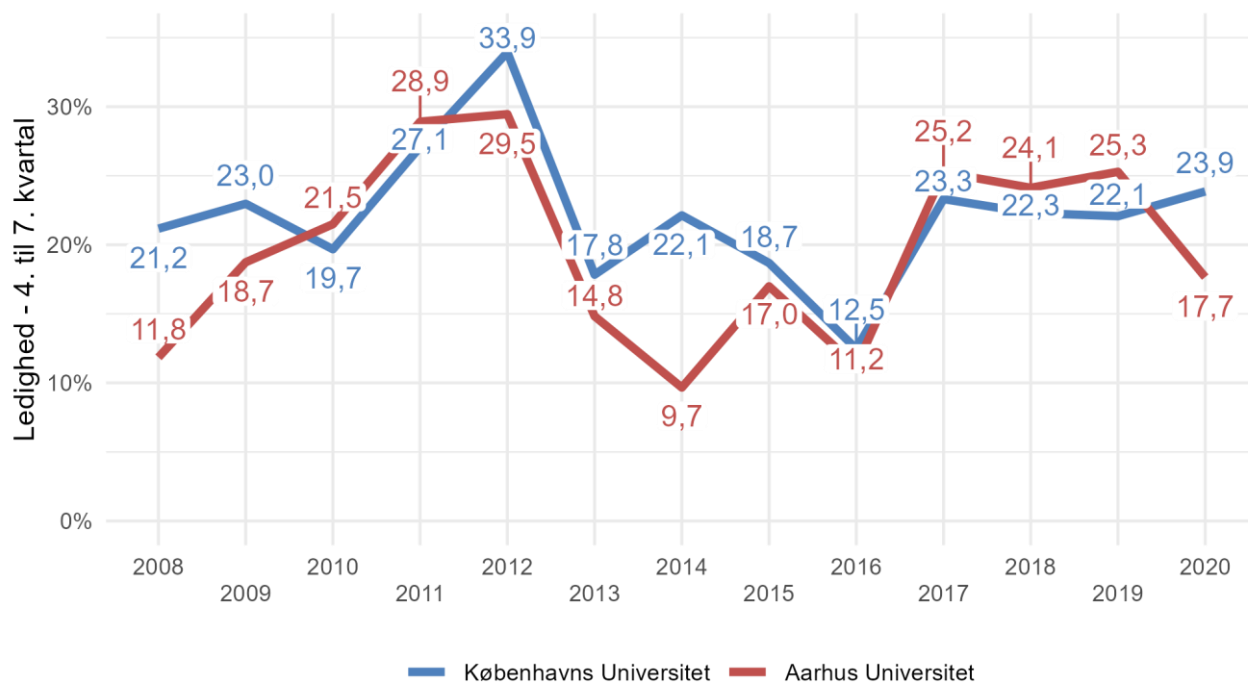
## 5.2.7 Kandidaternes ledighed

### 5.2.7.1 Ledighed - 4. til 7. kvartal

Figur 12 viser teologernes ledighed for 4. til 7. kvartal efter, at de har afsluttet deres uddannelse.<sup>25</sup> Ledigheden beregnes ved brug af Danmarks Statistiks begreb om bruttoledighed. Lidt forsimplet beregnes bruttoledighed ved at holde antallet af timer, disse teologer har været arbejdsløse op imod, hvor mange mulige arbejdstimer hele gruppen af teologiske kandidater har haft i samme periode.

Vi præsenterer her to figurer. Figur 12 viser ledigheden for nyligt færdiguddannede teologer fra henholdsvis Aarhus og Københavns universiteter. Denne figur viser, at der kun er små forskelle mellem de studerende fra de to universiteter. Med undtagelse af årene 2008, 2014 og 2020 er ledigheden nogenlunde den samme uanset, hvor de studerende er uddannet.

Figur 12: Ledighed - 4. til 7. kvartal fordelt på institutioner



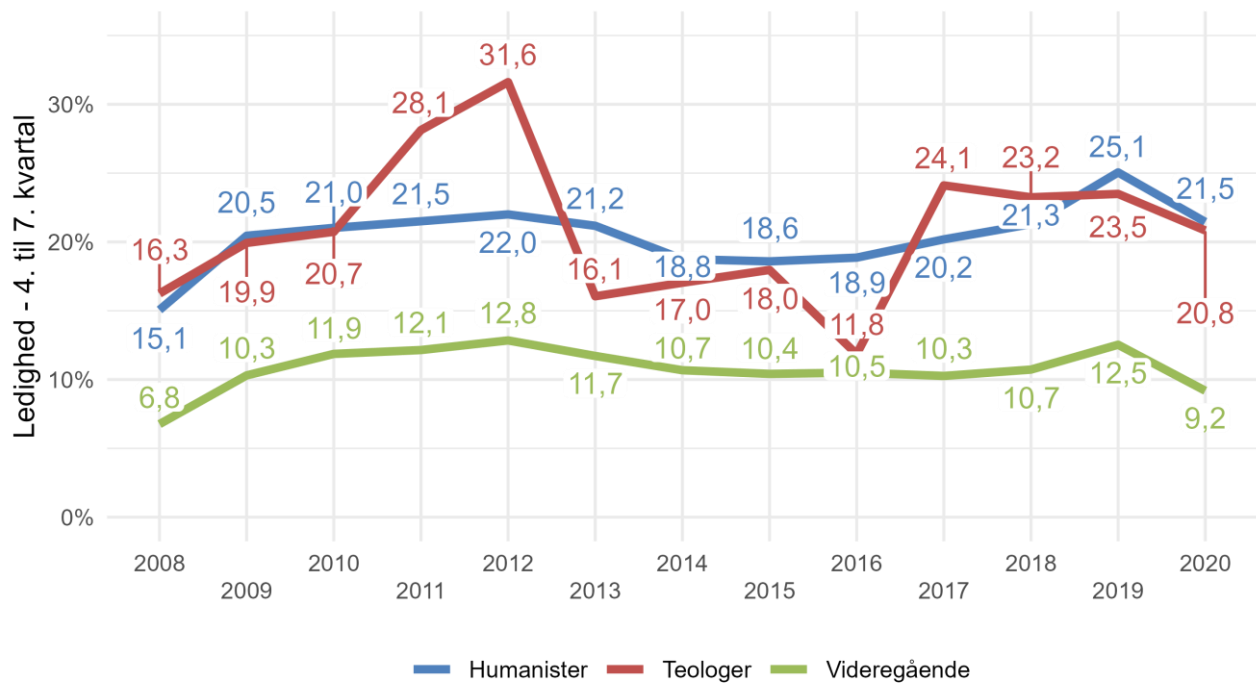
Kilde: Uddannelses- og Forskningsministeriets datavarehus

<sup>25</sup> Statistikken baserer sig på bruttoledigheden for en uddannelsesgruppe i 4. til 7. kvartal efter endt uddannelse. Bruttoledigheden tager udgangspunkt i den enkelte persons opfyldelse af tre nødvendige betingelser. Den enkelte dimittend skal nemlig for at være ledig opfylde følgende: a) være uden arbejde b) stå til rådighed for arbejdsmarkedet c) være aktivt arbejdssøgende. Bruttoledighedsbegrebet omfatter ud over de nettoledige også personer i aktivering, som modtager dagpenge, kontant-, starthjælp eller løntilskud. Følgende er et eksempel på, hvordan statistikken udregnes. Hvis en gruppe på 100 nyuddannede – alle med ønske om halvtidsjob, og alle opfylder betingelserne for at indgå i statistikken som bruttoledige, kan den underopdeles i 50 nyuddannede, der har opnået den ønskede halvtidsbeskæftigelse, medens de øvrige 50 nyuddannede alle er uden beskæftigelse – og at dette er gældende gennem hele opgørelsesperioden, vil denne gruppe på 100 nyuddannede i ministeriets tabeller optræde med en ledigheds-grad på 25 procent. Kilde:

<https://datavarehus.ufm.dk/pdf-dokumentation/dokumentation-om-ledighed.pdf>

Figur 13 sammenligner ledigheden for teologiske kandidater, humanistiske kandidater og samtlige personer med en videregående uddannelse. Denne figur viser, at teologernes ledighed overordnet svinger omkring det samme leje, som humanisternes ledighed. Nogle år har teologerne lidt højere ledighed, andre år lidt lavere, undtagelsen er dog 2011 og 2012, hvor teologernes ledighed oversteg humanisternes betragteligt. Både humanisternes og teologernes ledighed er højere end gennemsnittet for alle videregående uddannelser. Uddannelses- og Forskningsministeriet bruger forskellen mellem samtlige videregående uddannelser og den enkelte uddannelse, når de udtager kandidatuddannelser til dimensionering. For mere herom, se afsnit 5.2.1.

Figur 13: Ledighed - 4. til 7. kvartal, sammenligning af ledighed for alle videregående uddannelser overfor humanistiske kandidater og teologer



Kilde: Uddannelses- og Forskningsministeriets datavarehus

## 6. §1a uddannelsesforløbet

Fra 2021 har det været muligt for personer med en kandidatuddannelse at tage et supplerende uddannelsesforløb og herefter blive optaget på Pastoralseminariet via §1a-ordningen.<sup>26</sup> I dette kapitel gennemgår vi statistikkerne for den nye ordning.

Kort opsummering af kapitlet:

- Kun få ansøgere får afslag på deres ansøgning til §1a-ordningen.
- Størstedelen af de studerende på tompladsordningerne under teologi gennemfører deres fag. Universiteternes tompladsordninger er de ordninger, som personer, der går §1a-vejen, benytter sig af.

### 6.1 Ansøgninger og uddannelsesplaner

Første trin i uddannelsesforløbet under §1a-ordningen er at ansøge Kirkeministeriet om en individuel vurdering og en uddannelsesplan. Tabel 1 viser, hvor mange ansøgninger, afslag, uddannelsesplaner og tilladelser til at arbejde i folkekirken som præst, der er udstedt til personer på §1a-forløb. En ansøger kan få afslag under denne ordning, hvis vedkommende fx ikke har gennemført en kandidatuddannelse.<sup>27</sup>

*Tabel 1: Antal ansøgninger, afslag, uddannelsesplaner og tilladelser til at søge embede §1a*

År	Ansøgninger	Afslag	Uddannelsesplaner	Tilladelser
2021	261	11	250	0
2022	124	5	119	1
2023	158	5	153	-

Kilde: Kirkeministeriet

### 6.2 Optagelse og tompladser på universiteterne

På baggrund af uddannelsesplanen fra Kirkeministeriet skal ansøgere selv søge de fag på universiteternes tompladsordninger, som de skal bruge for at gennemføre deres uddannelsesplaner. Tompladser er pladser på fag, som ikke er fyldt ud af studerende, som er optaget på normal vis. Der er et begrænset antal tompladser til rådighed. Tabellerne viser, at hovedparten af de tilmeldte består deres eksamener også i sprogfag.

<sup>26</sup> "Den supplerende adgangsvej kræver, at man gennemfører et individuelt sammensat efteruddannelsesforløb bestående af teologiske kernefag, der udbydes på Aarhus og Københavns Universitet. Efteruddannelsesforløbet består af enkeltfag, som tilsammen omfatter 150 ECTS-point, svarende til 2 ½ års fuldtidsstudier. Fagene sammensættes af et rådgivende udvalg efter ansøgning til Kirkeministeriet, og man skal selv søge optagelse på universiteternes enkeltfagsudbud". Kilde: Kirkeministeriet <https://www.km.dk/praestemangel>.

<sup>27</sup> Personer uden en kandidatuddannelse kan i stedet søge om at få adgang til at søge præsteembede gennem §2 <https://www.km.dk/praestemangel>.

En lille bemærkning til statistikken: Københavns Universitet opgør tallene for §1a-studerende. Aarhus Universitet følger ikke specifikt de studerende på deres §1a-forløb, men optæller, hvordan det går med tompladsordningerne generelt. Denne optælling inkluderer derfor flere end blot studerende på §1a-forløb, men er det nærmeste, vi kommer på statistikker, som følger §1a-studerende på Aarhus Universitet igennem deres uddannelsesforløb.

## 6.2.1 Tompladser på Aarhus Universitet

*Tabel 2: Tompladser på Aarhus Universitet efterår 2022*

Fag	Tilmeldinger	Bestået	Ikke bestået	Tilmeldt reeksamen
Græsk 1	14	12	2	1
Græsk 3	23	21	2	2
Bibelkundskab	11	8	3	1
Kirkehistorie 1	23	20	3	2
Ny Testamente 2	3	3	0	0
Dogmatik 1	4	3	1	1
Etik og religionsfilosofi 2: Indføring	16	8	8	5
Dogmatik med missionsteologi og økumenisk teologi	1	0	1	1
Aktuelt emnefag: Konfessionel identitet og religionsdialog	6	4	2	1
Praktisk teologi: Død som praktisk-teologisk tema	3	3	0	0

Kilde: Aarhus Universitet

*Tabel 3: Tompladser på Aarhus Universitet forår 2023*

Fag	Tilmeldinger	Bestået	Ikke bestået	Tilmeldt reeksamen
Græsk 2	8	-	-	-
Kirkehistorie 2	26	-	-	-
Ny Testamente 1	26	-	-	-
Dogmatik 2	9	-	-	-
Praktisk teologi: Indføring	10	-	-	-



Fag	Tilmeldinger	Bestået	Ikke bestået	Tilmeldt re-eksamen
Etik og religionsfilosofi	2	-	-	-
Etik og religionsfilosofi	6	-	-	-
Kirkehistorie	1	-	-	-

Kilde: Aarhus Universitet

## 6.2.2 Tompladser på Københavns Universitet

*Tabel 4: Tompladser på Københavns Universitet efterår 2022*

Fag	Tilmeldinger	Bestået	Ikke bestået	Afmeldt
Almen filosofi	1	0	1	0
Bibelkundskab	8	8	0	0
Dogmatik 1	10	9	1	0
KA Dogmatik	2	2		0
Etik- og religionsfilosofi 2	10	8	2	0
Latin 1	1	1	0	0
Græsk 1	0	0	0	0
Kirke- og Teologihistorie 3	8	8	0	0
Det Nye Testaments Eksegese 1	16	16	0	0
Det Nye Testaments Eksegese 3	0	0	0	0
Det Gamle Testaments Eksegese – valgfag	2	2	0	0
Praktisk Teologi	7	4	3	0
Kompakt: Sjælesorg	6	3	3	0

Kilde: Københavns Universitet

Tabel 5: Tompladser på Københavns Universitet forår 2023

Fag	Tilmeldinger	Bestået	Ikke bestået	Afmeldt
Dogmatik 2	10	-	-	-
Etik og religionsfilosofi 1	6	-	-	-
Græsk 2	0	-	-	-
Kirke- og teologihistorie 1	5	-	-	-
Praktisk teologi	8	-	-	-
Det Nye Testaments Eksegese 2	16	-	-	-
Valgfag i Det Gamle Testamente	0	-	-	-

Kilde: Københavns Universitet

## 7. Pastoralseminarieuddannelsen

For at få adgang til at søge embede som præst i folkekirken skal man følge et semesters undervisning på Pastoralseminariet, og her opnå den afsluttende attest på, at man har lov til at søge præsteembede i folkekirken (blive attesteret). I 2023 findes der fem måder, hvorpå man kan blive optaget på Pastoralseminariet.

- Den traditionelle vej, hvor man optages, fordi man har en teologisk kandidatuddannelse.
- §2-ordningen, hvor man, efter aftale og samarbejde med en biskop, kan blive optaget.
- §1a-ordningen, hvor en anden kandidatgrad end teologi suppleres med et individuelt tilrettelagt uddannelsesforløb.
- Derudover er det sædvane, at en person uden nogen af de foregående forudsætninger kan optages, hvis de bliver kaldet af en valgmenighed som præst – efter aftale med den biskop, der har tilsynet.
- Endelig kan personer med en teologisk kandidatuddannelse fra et andet nordisk land blive pålagt at tage kurser på Pastoralseminariet, før de kan arbejde som præst i den danske folkekirke.<sup>28</sup>

Pastoralseminariet under Folkekirkens Uddannelses- og Videnscenter uddanner de kommende præster i Aarhus og København. Uddannelsesforløbet er seks måneder langt og er SU-berettiget. Det er sjældent, at studerende ikke gennemfører uddannelsesforløbet, når de først er startet, hvorfor kun antallet af attererede opgøres.

Kort opsummering af kapitlet:

- Fra 2018 til 2022 blev der gennemsnitligt attereret 71 personer om året fra Pastoralseminariet.
- Pastoralseminariets produktion af attererede var lavere mellem 2010 og 2022 end mellem 1995 og 2009.
- 89 % af de attererede i 2022 havde en teologisk baggrund.
- De fleste attererede teologer søger ind på Pastoralseminariet maksimalt ét år efter, de har afsluttet deres uddannelse.
- Siden 2014 har kønsfordelingen på Pastoralseminariet været nogenlunde lige.
- Overordnet set er gennemsnitsalderen for de attererede fra Pastoralseminariet blevet højere.

---

<sup>28</sup> Kilde: <https://www.km.dk/praestemangel>

## 7.1 Attesterede fra Pastorseminariet fordelt på baggrund og uddannelsessted

Tabel 6 og Tabel 7 viser, hvilke uddannelsesbaggrunde de attesterede fra Pastorseminariet blev optaget efter i 2021 og 2022.<sup>29</sup> Det er overvejende teologer, som bliver optaget, men personer med andre baggrunde bliver også optaget. Pastorseminariet oplyser, at der blev optaget ualmindeligt mange via §2-ordningen i 2021.

*Tabel 6: Attesterede fra Pastorseminariet fordelt på optagelsesordninger 2021*

Optagelse	København		Aarhus	
	Antal	Pct.	Antal	Pct.
Cand.theol.	25	69 %	38	93 %
§2	10	28 %	2	5 %
§1a	0	0 %	0	0 %
Andet	1	3 %	1	2 %

Kilde: FUV

Note: Se indledningen til dette kapitel for en gennemgang af, hvad Andet dækker.

*Tabel 7: Attesterede fra Pastorseminariet fordelt på optagelsesordninger 2022*

Optagelse	København		Aarhus	
	Antal	Pct.	Antal	Pct.
Cand.theol.	27	84 %	46	92 %
§2	4	12 %	4	8 %
§1a	1	3 %	0	0 %
Andet	0	0 %	0	0 %

Kilde: FUV

Note: Se indledningen til dette kapitel for en gennemgang af, hvad Andet dækker.

<sup>29</sup> 2021 var det første år, at data til denne statistik blev indsamlet, og det var derfor ikke muligt at indsamle information om alle de attesterede fra Pastorseminariet. Der er derfor en lille afvigelse fra totalen i **Fejl! Henvisningskilde ikke fundet.** og Figur 15 som viser produktionen af attesterede.

## 7.2 Teologer: Periode mellem afsluttet kandidatuddannelse og optag på Pastorseminariet

Tabel 8 og Tabel 9 viser, hvor lang tid teologerne, som søger ind på Pastorseminariet, ventede med at søge ind på Pastorseminariet efter afsluttet kandidatuddannelse. Tallene viser, at det er ganske få, som ikke søger optagelse på Pastorseminariet umiddelbart efter endt uddannelse. I 2021 var det 80 %, som søgte ind på Pastorseminariet i løbet af det første år efter endt uddannelse. 11 % søgte ind mellem ét til to år efter endt uddannelse, og 7 % havde ventet mere end fem år med at søge ind.

*Tabel 8: Periode fra afsluttet kandidatuddannelse til optagelse på Pastorseminariet i 2021*

Tid til optagelse	Antal	Pct.
< 1 år	44	81 %
1-2 år	6	11 %
3-5 år	0	0 %
> 5 år	4	7 %

Kilde: FUV

I 2022 så vi færre, som søgte ind mellem ét og to år efter endt uddannelse, og i stedet en stigning til 15 % i antallet af ansøgere, som havde færdiggjort den teologiske kandidatuddannelse for mere end 5 år siden.

*Tabel 9: Periode fra afsluttet kandidatuddannelse til optagelse på Pastorseminariet i 2022*

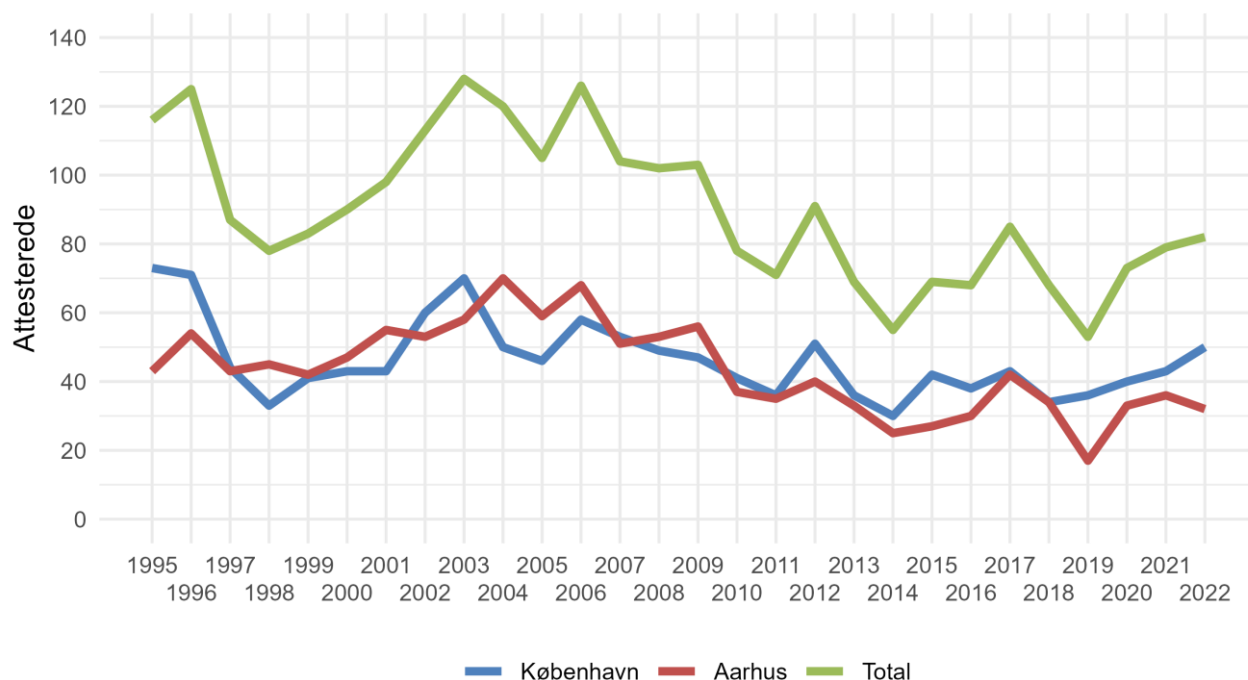
Tid til optagelse	Antal	Pct.
< 1 år	61	78 %
1-2 år	3	4 %
3-5 år	2	3 %
> 5 år	12	15 %

Kilde: FUV

## 7.3 Produktionen af attererede fra Pastorseminariet

Figur 14 viser produktionen af attererede fra Pastorseminariet i perioden 1995 til 2022.<sup>30</sup> De sidste ti år (2012-2022) har produktionen af attererede ligget mellem 51 og 91 personer, hvilket er et fald fra de foregående års (1995-2009), hvor produktionen svingende mellem 78 og 128 attererede.

Figur 14: Attererede fra Pastorseminariet i hele perioden 1995-2022

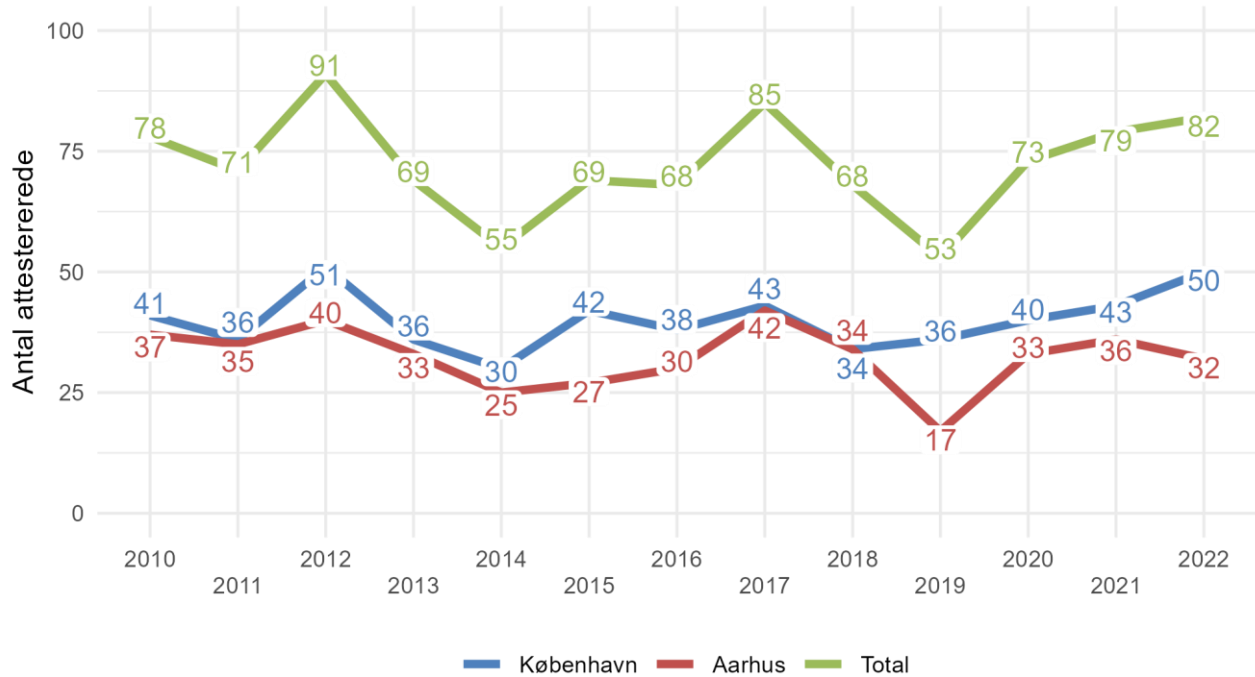


Kilde: Folkekirkens Uddannelses- og Videnscenter

<sup>30</sup> Antallet af attererede på Pastorseminariet er optalt på, hvor mange der er attererede fra de to semestre på pastorseminarieuddannelsen per år. Kilde: FUV

Figur 15 sætter fokus på antallet af attererede i perioden fra 2010 til 2022. Overordnet har antallet af attererede fra Pastoralseminariet svinget mellem 53 og 91 personer, med et gennemsnit på 72. I 2019 oplevede pastoralseminarieuddannelsen i Aarhus et ukarakteristisk fald, hvor der kun var ansøgere nok til at danne ét hold og ikke de sædvanlige to årlige hold på pastoralseminarieuddannelsen i Aarhus.<sup>31</sup>

Figur 15: Attererede fra Pastoralseminariet 2010-2022



Kilde: Folkekirkens Uddannelses- og Videnscenter

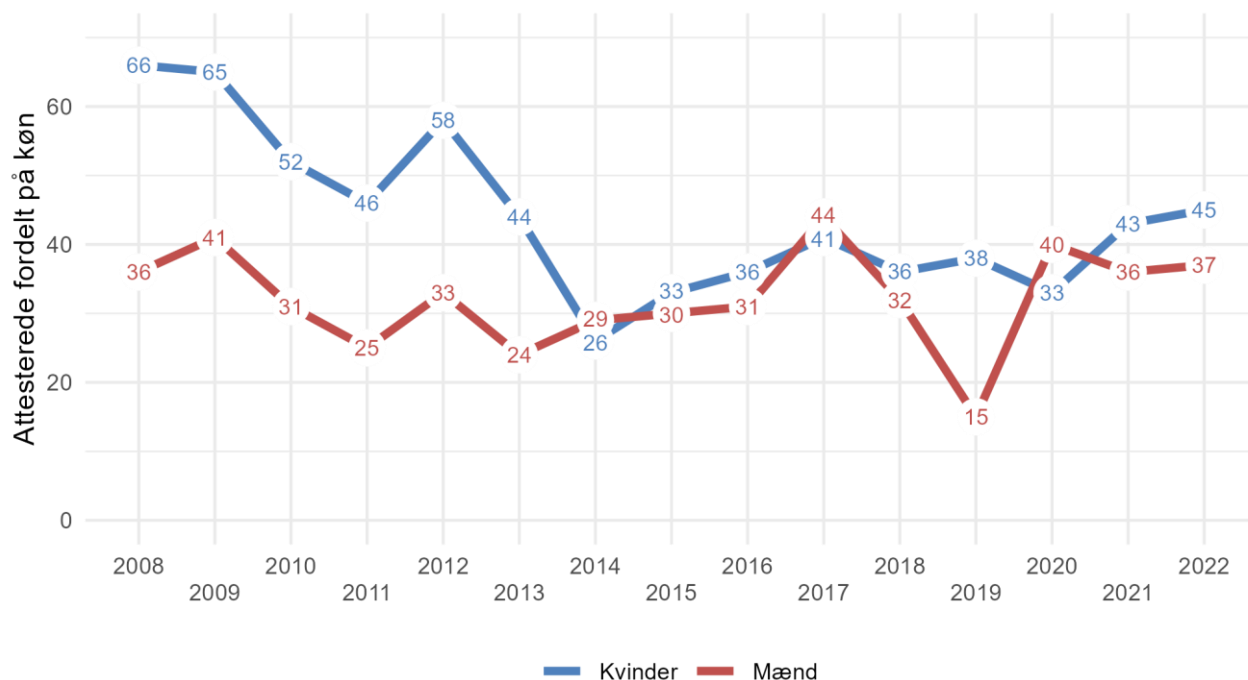
<sup>31</sup> Kilde: Samtale med medarbejdere på Pastoralseminariet.

## 7.4 Attesterede fra Pastorseminariet fordelt på køn

Fra 2008 til 2022 er kønsfordelingen blandt de attesterede fra Pastorseminariet med årene blevet mere lige. I årene fra 2008 til 2013 blev der i gennemsnit uddannet 55 kvinder og 32 mænd, med et samlet tal på 331 kvinder og 190 mænd.

I 2014 faldt antallet af kvindelige attesterede til det samme niveau som antallet af mandlige, og med undtagelse af 2019 har der siden været nogenlunde ligevægt mellem kønnene. Fra 2014 og frem er der i alt attesteret 331 kvinder og 294 mænd.

Figur 16: Kønsfordeling på pastorseminarieuddannelsen over tid



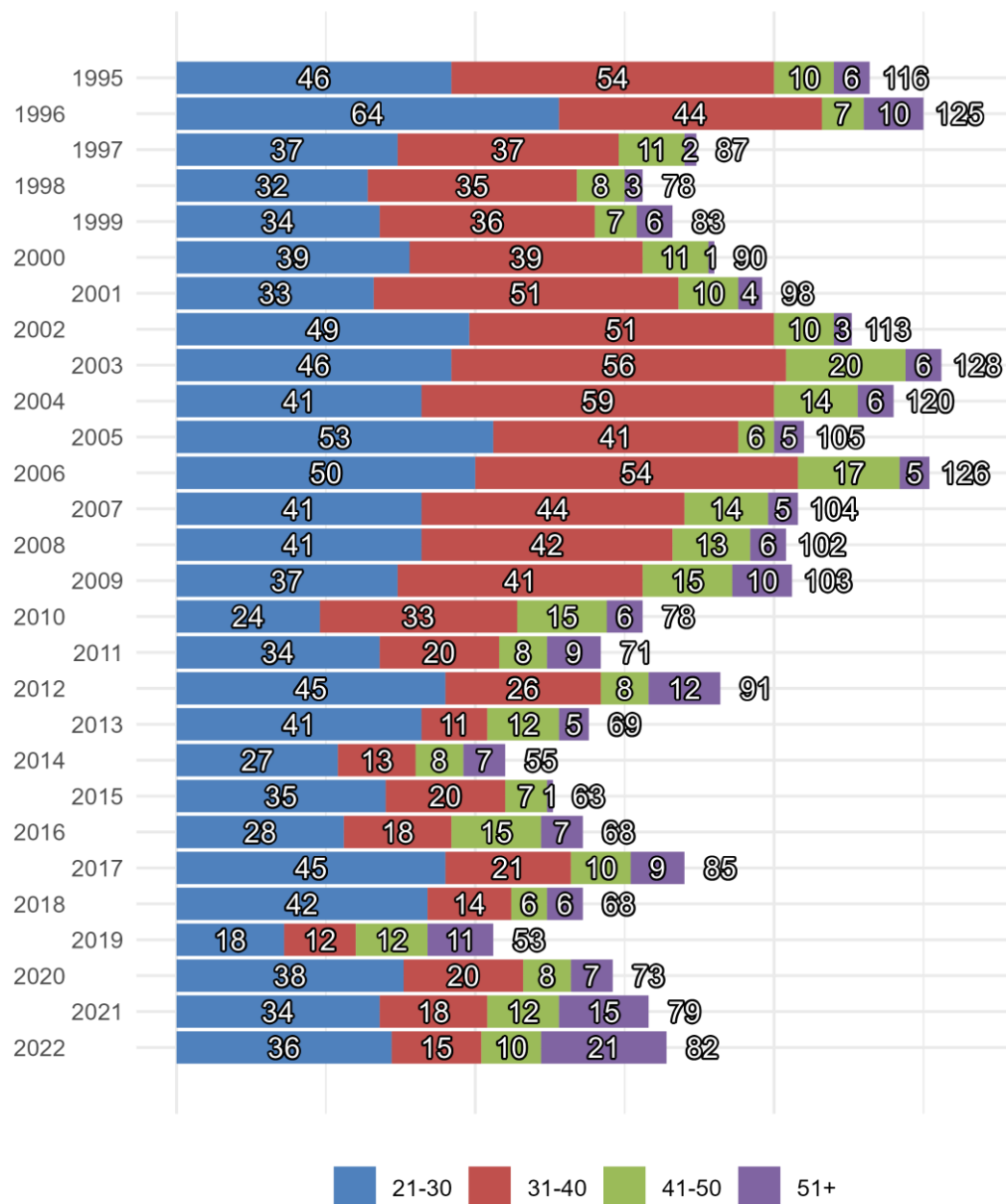
Kilde: Folkekirkens Uddannelses- og Videnscenter



## 7.5 Attesterede fra Pastorseminariet fordelt på alder

Figur 17 viser aldersfordelingen på pastorseminarieuddannelsen. Hver række repræsenterer ét år og består af fire aldersgrupper: 21 til 30-årige, 31 til 40-årige, 41 til 50-årige og de 51+-årige. I Figur 17 kan vi se, at der gennemsnitligt var 16,7 attesterede i alderen 41 år+ per årgang før 2010. Fra 2010 og frem til 2022 har der gennemsnitligt været 19. Antallet af studerende over 40 år er derfor stabilt, om end det er steget en anelse. Ser vi på de attesterede i alderen 21 til 40 år, er der sket en mærkbar reduktion af denne aldersgruppe. Før 2010 var der gennemsnitligt 88,5 attesterede i alderen op til 40 år, men fra 2010 og efter har der været 52,9 attesterede i gruppen. For bedre at kunne illustrere og gennemgå udviklingen har vi bearbejdet aldersgrupperne, så de fremgår i procent, se Figur 18.

Figur 17: Aldersfordeling på pastorseminarieuddannelsen over tid (antal attesterede)



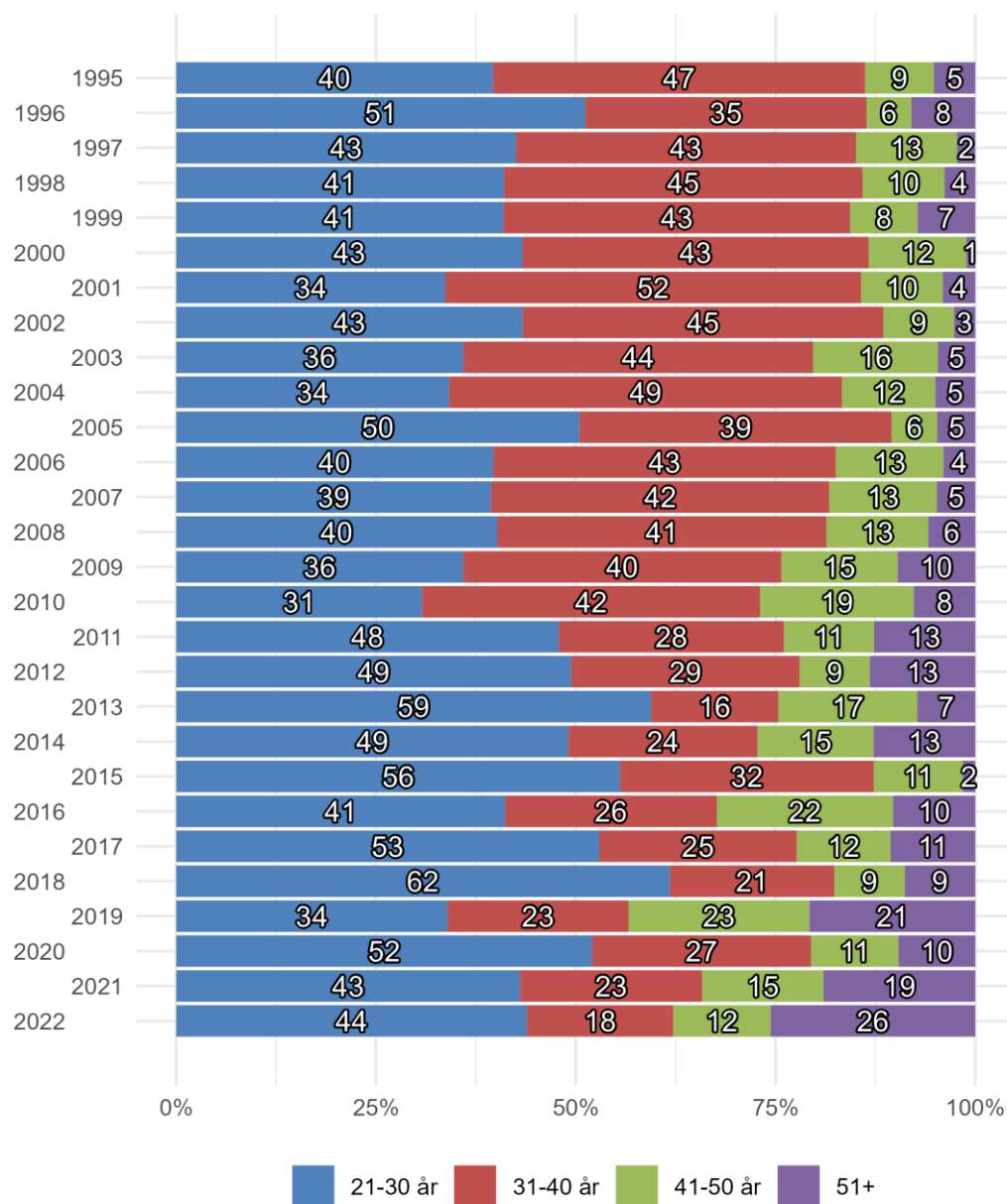
Kilde: Folkekirken Uddannelses- og Videnscenter

Figur 18 viser aldersfordelingen på pastoralseminarieuddannelsen i procent. Figuren skal læses som den foregående, idet hver række repræsenterer én årgang og består af fire aldersgrupper: 21 til 30-årige, 31 til 40-årige, 41 til 50-årige og de 51+-årige. Første række viser således, at i 1995 udgjorde de 21 til 30-årige 40 % af de studerende, de 31 til 40-årige 47 %, de 41 til 50-årige 9 % og endelig udgjorde de 51+-årige 5 %. Læser man grafikken oppefra og ned, kan man se aldersudviklingen over tid ved at se på, hvor meget de enkelte aldersgrupper fylder i hver række. Figuren peger på to interessante tendenser.

Den mest markante er, at der fra 2011 er sket et bemærkelsesværdigt skift i, hvilken andel de 31-40-årige udgør af samtlige attererede fra Pastoralseminarierne. Fra at være den største gruppe - og udgøre omkring 42,5 % af årgangene fra 1995 til 2011 - er gruppen fra 2012 reduceret til at udgøre omkring 25 % i de efter følgende år (2012-2022). I stedet er gruppen af de 21-30-årige vokset og har siden 2011 udgjort en betydeligt større andel af de attererede.

Den anden tendens er, at gruppen af ældre attererede (41 år og opefter) fylder mere på pastoralseminarieuddannelsen. Andelen af de ældre attererede er steget fra 2009 og frem. Fra 1995 til 2008 udgjorde gruppen af de 51+-årige gennemsnitligt 4,6 % af de attererede, men fra 2009 og frem har gruppen udgjort gennemsnitligt 11,3 %. Yderligere er det værd at nævne, at andelen af 41-50-årige ligeledes er steget. Før 2010 udgjorde gruppen gennemsnitligt 11 % af de attererede, men fra 2010 og frem har den gennemsnitligt udgjort 15 %. Den procentuelle stigning er imidlertid ikke et udtryk for, at der er kommet flere ældre attererede, blot at de fylder mere, idet det samlede antal attererede siden 2006 er faldet.

Figur 18: Aldersfordeling på pastoralseminarieuddannelsen over tid, aldersgrupper i procent



Kilde: Folkekirkens Uddannelses- og Videnscenter

## 8. Samtlige teologer

Dette kapitel gennemgår en række forhold om personer i Danmark, hvis højeste uddannelse er en teologisk kandidatuddannelse, og som derfor - fordi de har mulighed for at ansøge om optagelse på Pastoralseminariet - er relevante at følge, når vi ønsker at skabe overblik over udviklingen i præstestanden. Kort opsummering af kapitlet:

- Antallet af teologer i den erhvervsaktive alder har ligget stabilt omkring 3.150 fra 2008 til 2020.
- Den samlede gruppe teologer bliver ældre. I 2008 var hovedparten af teologerne mellem 30 og 64 år. I 2020 var hovedparten mellem 40 og 74 år.
- Sammenlignet med samtlige personer med en kandidatuddannelse er der relativt få teologer mellem 25 og 39 år.
- Andelen og antallet af teologer, som arbejder i branchen "Religiøse institutioner og foreninger", er steget fra 78 % i 2008 til 82 % i 2020. Det er den branche, som præster og folkekirkelige organisationer er kategoriseret i.

## 8.1 Antallet af teologer og deres aldersfordeling

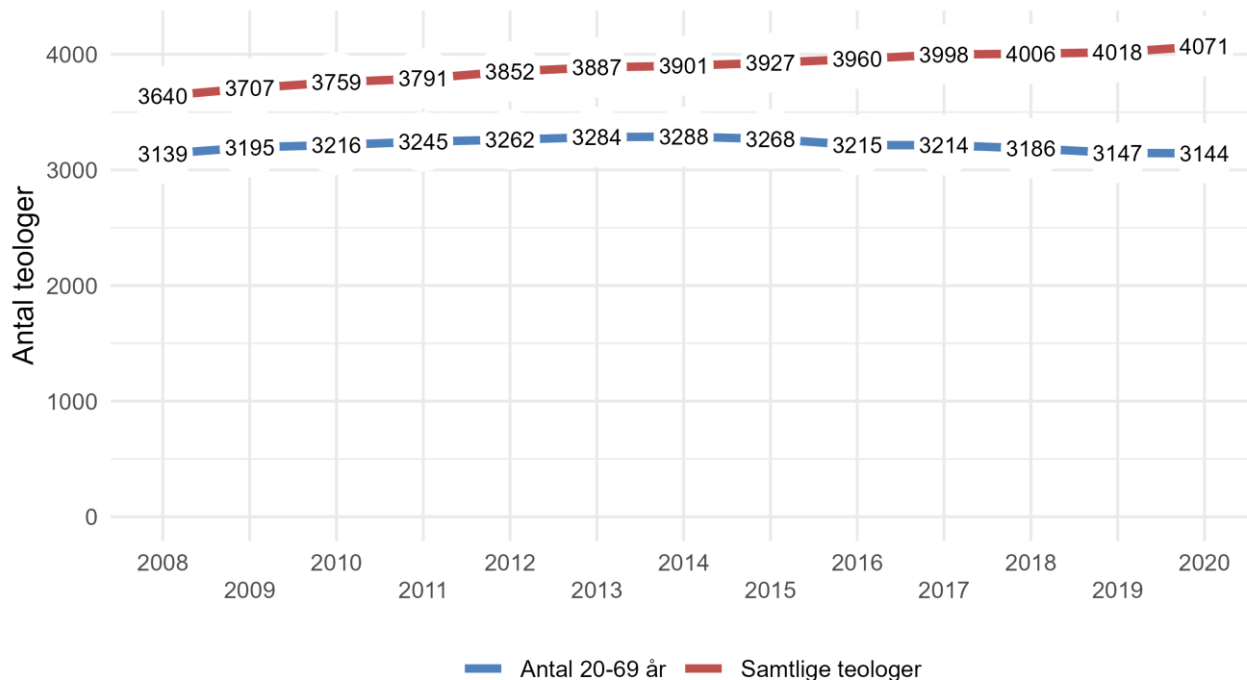
Dette kapitel ser på teologernes aldersfordeling for at undersøge, hvor mange teologer der fortsat er i den erhvervsaktive alder, og hvordan teologernes aldersfordeling er i sammenligning med de øvrige personer med en kandidatuddannelse.

### 8.1.1 Samtlige teologer i forhold til teologer i den erhvervsaktive alder

Figur 19 viser det samlede antal teologiske kandidater i Danmark, og hvor mange teologer der er i den erhvervsaktive alder, defineret som alderen mellem 20 og 69 år.

Det er værd at bemærke, at det samlede antal teologer er steget fra 3.640 i 2008 til 4.071 i 2020. Der er altså flere teologer i samfundet nu end tidligere. Antallet i den erhvervsaktive alder er imidlertid ikke steget i samme grad. I 2020 var der 3.144 teologer i den erhvervsaktive alder, hvilket er tæt på de 3.139, der var i 2008. Antallet har imidlertid ikke været stabilt i perioden. Fra 2008 til 2014 steg antallet af erhvervsaktive teologer, men herefter er antallet langsomt faldet. Dette peger på, at der ikke kommer mange yngre teologer til, hvilket Figur 20 også peger på.

Figur 19: Samlet antal teologer i forhold til teologer i erhvervsaktiv alder, over tid

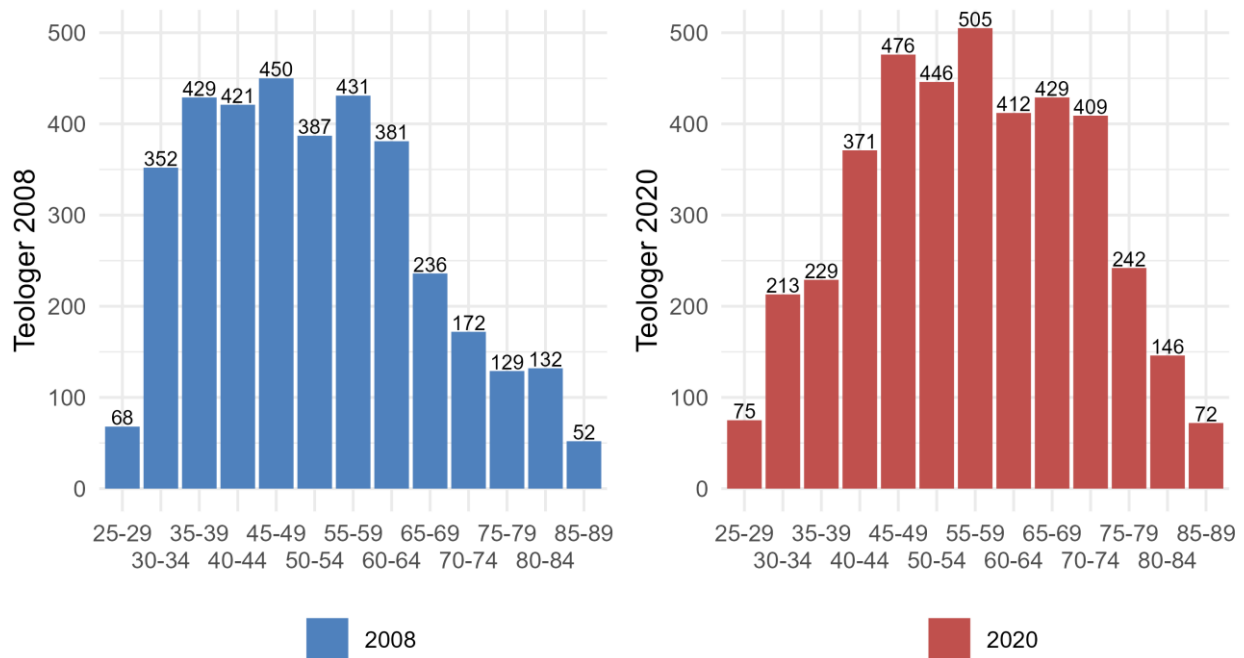


Kilde: Uddannelses- og Forskningsministeriets datavarehus

## 8.1.2 Teologernes aldersfordeling

Figur 20 viser teologernes aldersfordeling.<sup>32</sup> Figuren tydeliggør, at gennemsnitsalderen for den samlede gruppe af teologer er steget de ti sidste år. I figuren ser vi dette som et skifte i, hvilke aldersgrupper, der er dominerende. I 2008 var hovedparten af teologerne mellem 30 og 64 år. I 2020 var hovedpartens alder rykket til mellem 40 og 74 år. Derudover er det interessant at se udviklingen i aldersgrupperne 30 til 39 år og 65 til 79 år. I 2008 var der 781 teologer mellem 30 og 39 år. I 2020 var dette antal faldet til 442. Der bliver altså færre yngre teologer. I samme periode er antallet af 65 til 79-årige teologer steget fra 537 til 1.080.

Figur 20: Teologers aldersfordeling, i aldersgrupper

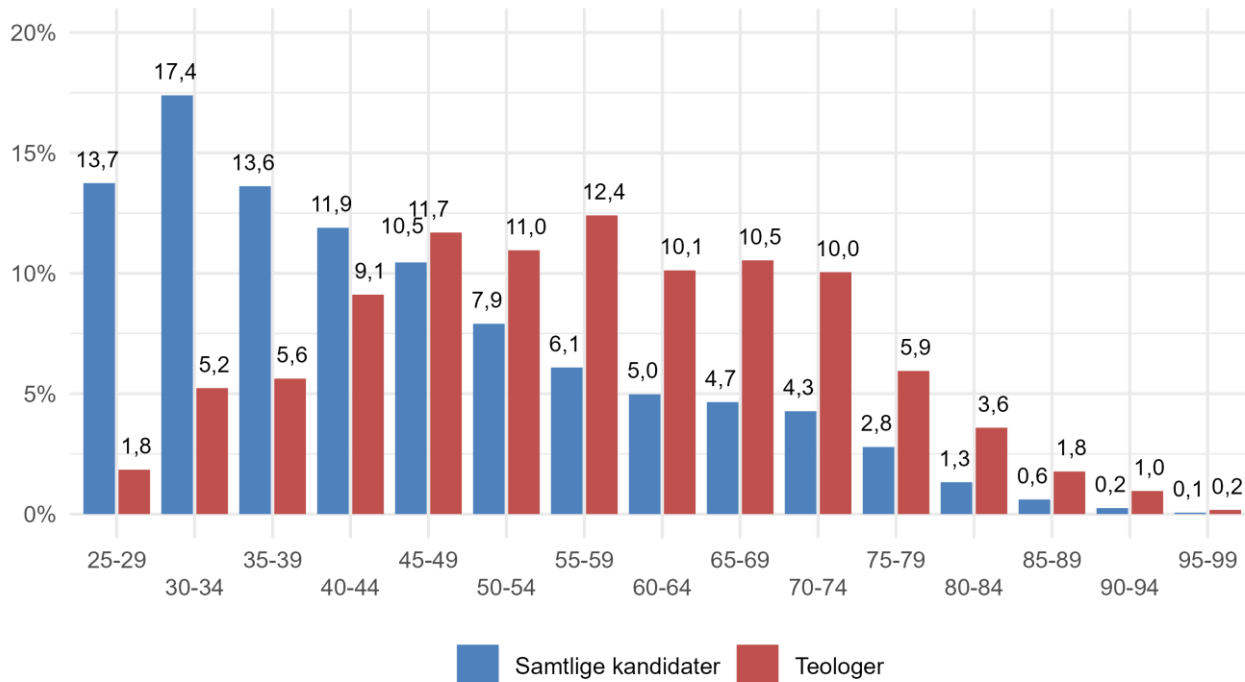


Kilde: Uddannelses- og Forskningsministeriets datavarehus

<sup>32</sup> Der er små variationer mellem Uddannelses- og Forskningsministeriets oversigt, og hvad der fremlægges her. Det er fordi UFM diskreterer nogle tal, når man downloader dem. Den maksimale afvigelse er imidlertid kun på 5 fra totalen, som ligger omkring 4.000 personer. Afvigelserne er derfor meget små, og vi forventer, at det er meget gamle eller meget unge teologer, som er diskreteret væk. Vi vurderer derfor, at tallene er valide at bruge.

Figur 21 sammenligner aldersfordelingen hos samtlige kandidater fra universiteterne med teologernes aldersfordeling. Den er opgjort i procent for at kunne sammenligne de to grupper. Det er tydeligt, at teologerne er ældre end den samlede gruppe kandidater. Hvor flest teologer er mellem 40 og 74 år, er de fleste kandidater mellem 25 og 49 år. Det kan enten skyldes, at der ikke uddannes mange teologer, eller at de teologer, der uddannes, er ældre end gennemsnittet af kandidater.

Figur 21: Teologers aldersfordeling i pct imod samtlige kandidaters alder 2020 i procent



Kilde: Uddannelses- og Forskningsministeriets datavarehus

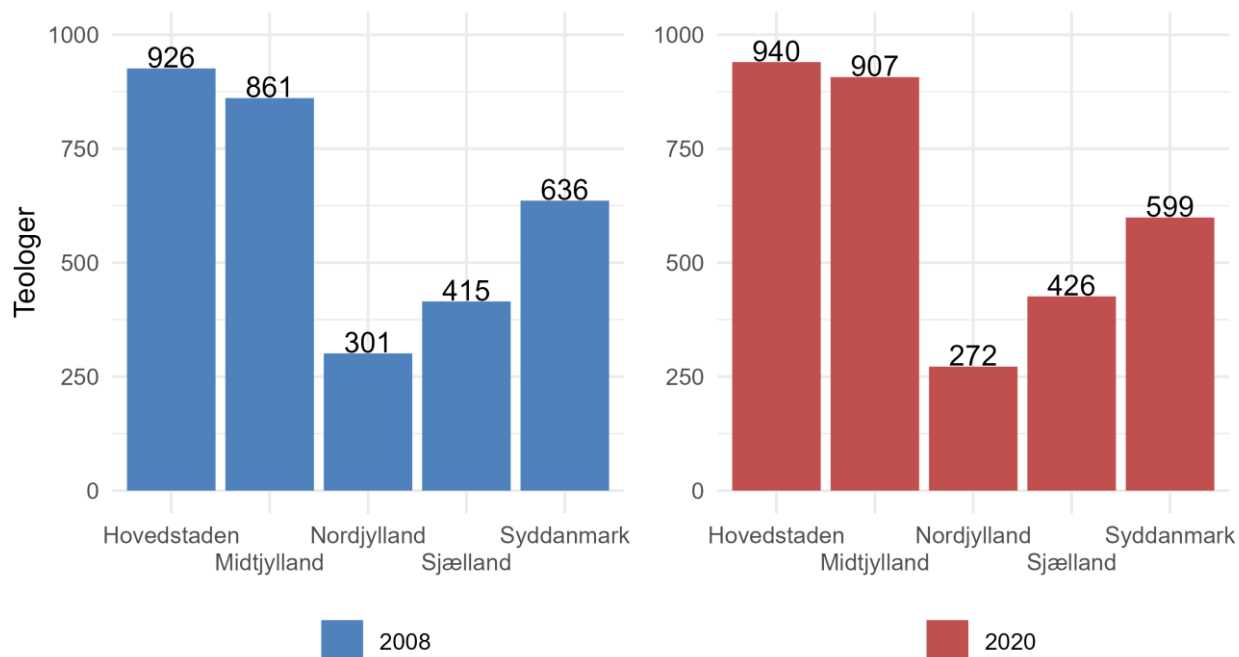
## 8.2 Hvor bor teologerne?

Dette afsnit gennemgår, hvor teologerne i den erhvervsaktive alder bor. Vi har opdelt teologerne på regioner og kommuner.

### 8.2.1 Hvilke regioner bor teologerne i?

Figur 22 viser, at der over de sidste ti år ikke er sket de store forandringer i teologers bosætning. Størstedelen af teologerne bor i Region Hovedstaden og Region Midtjylland, og færrest bor i Region Nordjylland.

Figur 22: Antal teologer fordelt på bopælsregion, hhv. 2008 og 2020

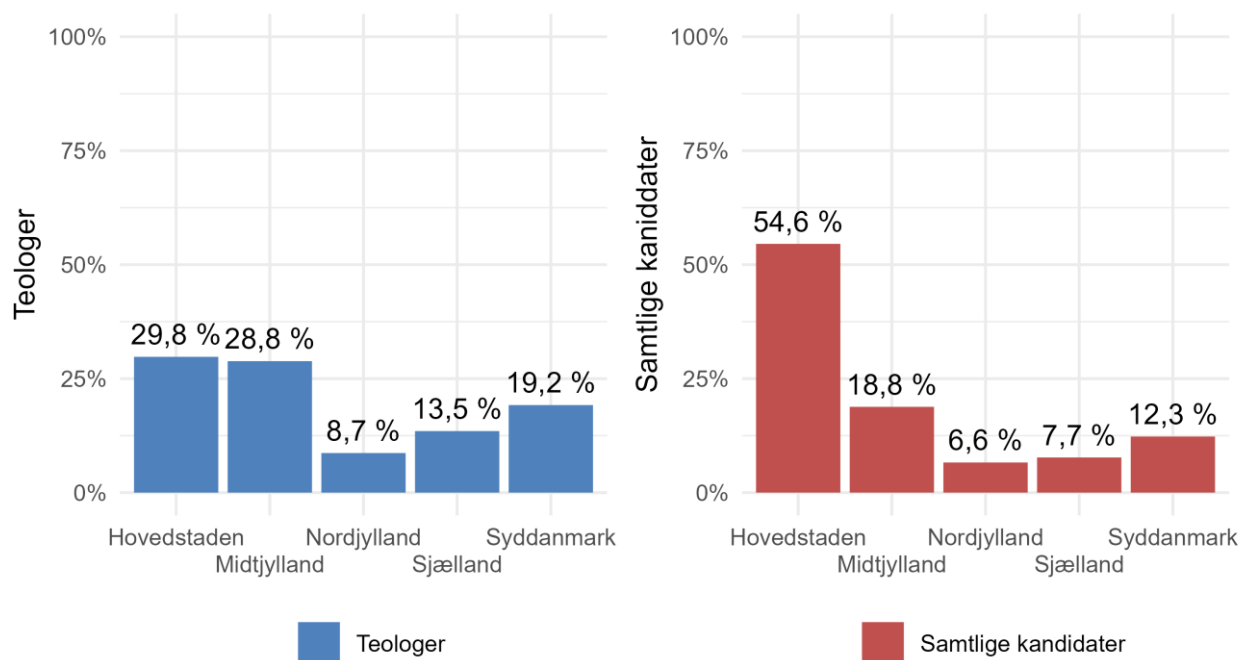


Kilde: Uddannelses- og Forskningsministeriets datavarehus

Figur 23 sammenligner teologers bosætning med bosætningen for samtlige kandidater i 2020. Der er ganske betragtelig forskel på, hvordan de to grupper fordeler sig. Det er langt hovedparten (54,6 %) af alle kandidater, som bor i Hovedstaden, imod 29,8 % af teologerne. Vi ser ligeledes, at teologerne fordeler sig mere jævnt ud over de øvrige regioner, end den samlede gruppe kandidater gør. Det peger på, at de fleste af teologernes arbejdspladser – i folkekirkens sogne - er mere lokalt forankrede end andre kandidaters, ligesom tjenestebolig-ordningen er med til at sikre udbredelsen af teologer i hele landet.

Figur 23: Teologer og samtlige kandidater fordelt på bopælsregion 2020





Kilde: Uddannelses- og Forskningsministeriets datavarehus

## 8.2.2 Hvilke kommuner bor teologerne i?

Tabel 10 og Tabel 11 viser, hvilke kommuner teologer i den erhvervsaktive alder bor i. Sammenlagt 860 teologer bor i større sammenhængende byområder som Københavns, Aarhus, Aalborg eller Odense kommuner. Det svarer til 21,1 % af teologerne. Resten af teologerne fordeler sig på de øvrige kommuner. Vi har ikke informationer om kommunerne med færrest teologer. Uddannelses- og Forskningsministeriet diskretionerer, når der er fem eller færre teologer i en kommune, hvorfor vi ikke har tal om alle kommuner.

*Tabel 10: Teologernes geografiske placering, 2020, 1/2*

Kommune	Antal	Kommune	Antal	Kommune	Antal
Albertslund	9	Frederiksberg	65	Hillerød	36
Allerød	7	Frederikshavn	21	Hjørring	33
Assens	27	Frederikssund	22	Holbæk	37
Ballerup	13	Furesø	20	Holstebro	31
Billund	9	Gentofte	55	Horsens	37
Bornholm	27	Gladsaxe	25	Hvidovre	20
Brøndby	12	Glostrup	6	Høje-Taastrup	14
Brønderslev	16	Greve	20	Hørsholm	10
Dragør	5	Gribskov	22	Ikast-Brande	17
Egedal	14	Guldborgsund	40	Ishøj	7
Esbjerg	51	Haderslev	39	Jammerbugt	18
Faaborg-Midtfyn	31	Halsnæs	11	Kalundborg	29
Favrskov	36	Hedensted	24	Kerteminde	12
Faxe	21	Helsingør	35	Kolding	39
Fredensborg	18	Herlev	10	København	391
Fredericia	27	Herning	54	Køge	20

Kilde: Uddannelses- og Forskningsministeriets datavarehus

*Tabel 11: Teologernes geografiske placering, 2020, 2/2*

Kommune	Antal	Kommune	Antal	Kommune	Antal
Langeland	10	Rebild	8	Sønderborg	30
Lejre	15	Ringkøbing-Skjern	51	Thisted	23
Lemvig	17	Ringsted	20	Tårnby	10
Lolland	29	Roskilde	36	Tønder	22
Lyngby-Taarbæk	21	Rudersdal	31	Vallensbæk	6
Mariagerfjord	23	Rødovre	18	Varde	20
Middelfart	23	Silkeborg	67	Vejen	25
Morsø	13	Skanderborg	40	Vejle	78
Norddjurs	23	Skive	25	Vesthimmerland	20
Nordfyn	20	Slagelse	33	Viborg	54
Nyborg	14	Solrød	8	Vordingborg	29
Næstved	29	Sorø	19	Aabenraa	21
Odder	22	Stevns	18	Aalborg	97
Odense	72	Struer	15	Aarhus	300
Odsherred	23	Svendborg	29	-	-
Randers	53	Syddjurs	41	-	-

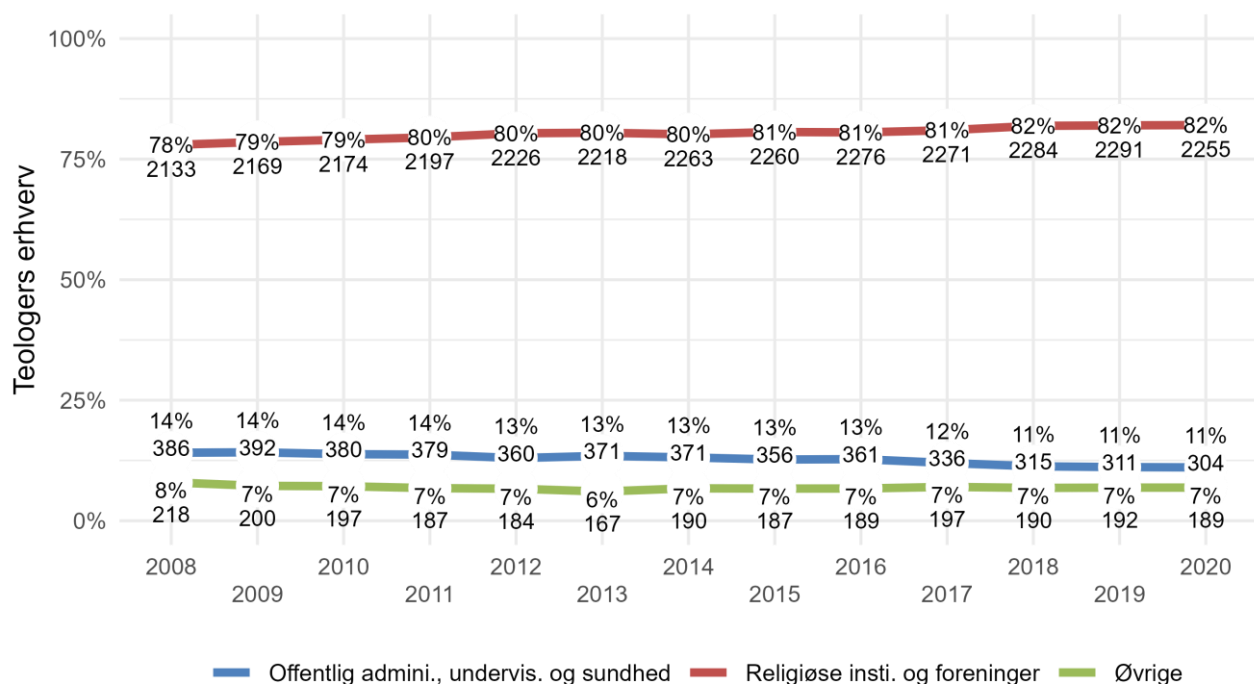
Kilde: Uddannelses- og Forskningsministeriets datavarehus

## 8.3 Hvilke brancher arbejder teologerne i?

Figur 24 viser, hvilke brancher de erhvervsaktive teologer er ansat i. Et overvældende flertal af teologerne arbejder i branchen "Religiøse institutioner og foreninger", og både andelen og antallet af teologer i branchen er steget gennem årene. Personer, der arbejder som præster eller i en folkekirkelig organisation, som fx Presse og Kommunikation i Københavns Stift er placeret i denne gruppe. Branchen "Religiøse institutioner og foreninger" er dog forholdsvis afgrænset, fx er Kirkefondet kategoriseret som "Foreninger, legater og fonde med sygdomsbekæmpende, sociale og velgørende formål" og er derfor ikke under branchen "Religiøse institutioner og foreninger".<sup>33</sup>

I 2008 arbejdede 78 % af alle teologerne i denne branche, hvilket svarede til 2.133 af de dengang 2.731 teologer i arbejde. I 2020 var dette steget til 82 %, hvilket var 2.255 af de 2.748 teologer i arbejde. Det efterlader knap 20 % til øvrige brancher. I 2008 arbejdede sammenlagt 22 % (598) af teologerne i de andre brancher, fordelt på 14 % i "Offentlig administration m.v." og 8 % i de resterende brancher.<sup>34</sup> I 2020 arbejdede 18 % (493) af teologerne i andre brancher, fordelt på 11 % (304) i offentlig administration m.v. og 7 % (189) i de resterende brancher. Figur 24 peger derfor på, at teologerne i stigende grad er beskæftiget som præster eller i religiøse organisationer.

Figur 24: Teologer fordelt på branche



Kilde: Uddannelses- og Forskningsministeriets datavarehus

<sup>33</sup> Heller ikke organisationer som er organiseret under Kirkeministeriet, fx Folkekirkens Uddannelses- og Videnscenter, er grupperet i "Religiøse institutioner og foreninger". Kilde: <https://estatistik.dk/branche/religioese-institutioner-og-foreninger/949100> set d. 25.05.2021.

<sup>34</sup> Det drejer sig om i alt otte brancher. Disse er: "Erhvervsservice"; "Information og kommunikation"; "Kultur, fritid og anden service"; "Handel og transport mv."; "Industri, råstofvindning og forsyningsvirksomhed"; "Ejendomshandel og udlejning" og "Finansiering og forsikring".

## 9. Folkekirkenes præster - antal, køn, alder og ansættelseskvoter

I dette kapitel gennemgår vi følgende fakta om præsterne: hvor mange der er, kønsfordelingen, deres aldersspredning og ansættelseskvoter.

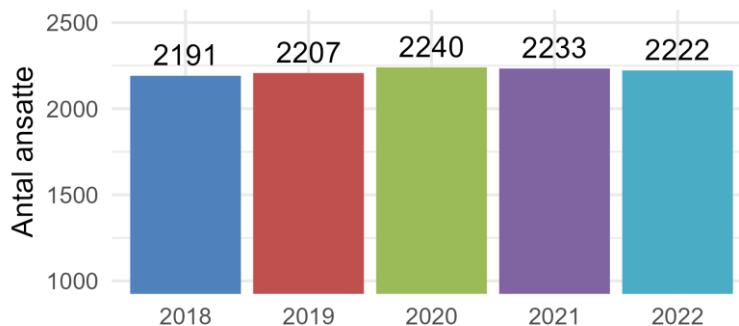
Kort opsummering af kapitlet:

- I 2018 var der 2.191 præster. I 2022 var det samlede antal steget til 2.222.
- Fra 1993 til 2023 er kønsfordelingen rykket fra 71 % mænd og 39 % kvinder til 41 % mænd og 59 % kvinder.
- Den samlede gruppe af præster er blevet ældre. Aldersgennemsnittet er gået fra 47,9 i 1993 til 52,8 i 2023.
- Det overvældende flertal af præster er ansat på fuldtid.

### 9.1 Antallet af præster

Antallet af præster steg fra 2018 til 2020, hvor det toppede med 2.240 præster. Siden 2020 er antallet faldet med 18 til 2.222 præster. Da vi tæller alle præster i ansættelse både fastansatte og vikarer såvel som emeriti præster og sygemeldte, kan mindre udsving være udtryk for tilfældigheder, fx kan et antal barselsvikarer netop have afsluttet vikariatet, når vi har optalt præsterne. Vi vil derfor mene, at antallet af præster har været relativt stabilt fra 2019 til 2022.

Figur 25: Antal præster inklusive vikarer fra 2018 til 2022



Kilde: Fællesfondsløncentret

## 9.2 Præsternes ansættelseskvoter

Tabel 12 sammenligner, hvilke kvoter den samlede præstestand var ansat på i 2018 og 2023. Begge år fordeler ansættelserne sig på nogenlunde samme måde. Størstedelen af de godt 2.000 stillinger er på 100 % kvoter, dvs. de er fuldtidsstillinger. Sammenlagt 119 stillinger i 2018 og 144 stillinger i 2023 er enten på 50 % eller 75 % kvoter. En 50 % kvote svarer til en 18,5 timers stilling.

*Tabel 12: Antal præstestillinger fordelt på kvoter*

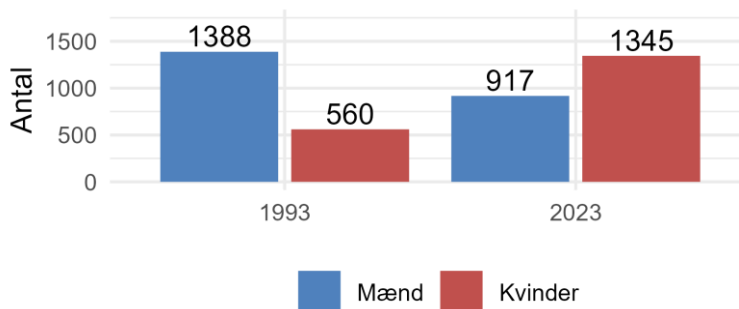
Kvoter	2018	2023	Difference
< 25 %	5	5	0
25 %	12	15	3
26 - 49 %	6	8	2
50 %	84	104	20
51 - 74 %	10	11	1
75 %	35	40	5
76 - 99 %	9	9	0
100 %	2.030	2.040	10
Total	2.191	2.232	41

Kilde: Fællesfondsløncentret

## 9.3 Kønsfordeling

Der er sket et markant skifte i præstestandens kønsfordeling. I 1993 var 71,3 % af præsterne mænd. I 2023 var dette vendt om, og 40,5 % af præsterne er mænd. Det er et markant skifte mod en udligning af kønsfordelingen. I dag er kønsfordelingen mere lige, end den var i 1993, selvom vi ser en overvægt af kvinder i præstestanden. Tidligere i rapporten har vi beskrevet, at der er nogenlunde ligevægt i kønsfordelingen blandt de attererede fra pastoralseminarieuddannelsen. Fortsætter denne tendens, peger tallene på, at kønsfordelingen i den samlede præstestand kan blive endnu mere lige på sigt.

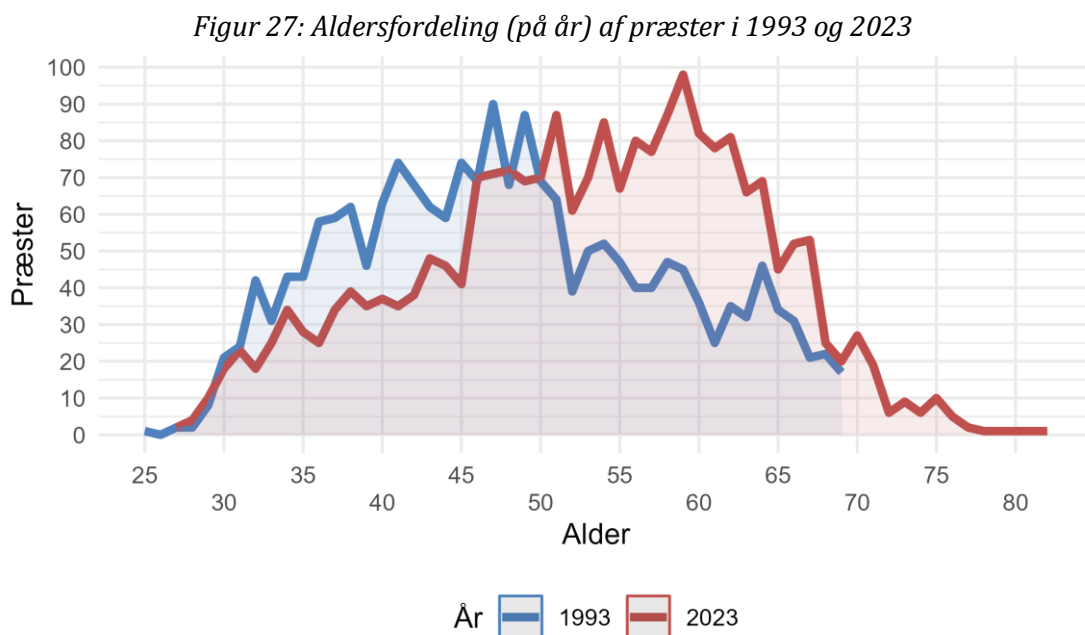
Figur 26: Præsternes kønsfordeling i 1993 og 2023



Kilde: Fællesfondsløncentret

## 9.4 Aldersfordeling

Præsternes gennemsnitsalder er steget fra 47,9 år i 1993 til 52,8 år i 2023, hvilket er et tydeligt tegn på, at præstestanden bliver ældre. Figur 27 viser præsternes aldersfordeling i 1993 og 2023. Figuren viser, at størstedelen af præsterne var mellem 35 og 50 år i 1993. I 2023 var dette rykket til 45 til 65 år. Præsternes aldersfordeling følger det samme mønster som teologernes, som også er præget af en stigende gennemsnitsalder.



Kilde: Fællesfondsløncentret og Kirkeministeriet



Tabel 13 opstiller præsternes alder i aldersgrupper, så man mere præcist kan se, hvordan aldersgrupperne fordeler sig.

*Tabel 13: Præsters aldersfordeling*

Alder	1993	2023
25-30	34	34
30-35	183	128
35-40	288	170
40-45	337	208
45-50	383	352
50-55	252	370
55-60	208	424
60-65	172	339
65-70	91	177
70-75	0	50
75-80	0	9
80-85	0	1

Kilde: Fællesfondsløncentret

## 10. Genopslag af præstestillinger

I det følgende afdækker vi forekomsten af genopslag af folkekirkelige præstestillinger i perioden 2019 til 2021. Vi har fokus på genopslag af faste og længerevarende stillinger, og kapitlet siger derfor ikke noget om evt. problemstillinger med at besætte vikariater. For vores definition af genopslag og anden metodisk baggrund se bilag 12.1.

De overordnede fund er:

- Fra 2019 til 2021 slog folkekirken 570 præstestillinger op. Heraf var 53 stillinger genopslag, hvorfor genopslagsprocenten for perioden er 9,3 %.
- Samlet set ser vi markante forskelle mellem de ti stifter. De stifter, som har den højeste genopslagsprocent, er de jyske stifter bortset fra Aarhus Stift. De resterende stifter ligger alle under gennemsnittet på 9,3 %.
- Genopslagsprocenten for de enkelte stifter svinger ofte fra år til år. Udviklingen tegner dog fortsat et klart mønster af, at Ribe Stift, Haderslev Stift, Viborg Stift og Aalborg Stift har de højeste genopslagsprocenter.
- De stillinger, som når ud i genopslag, bliver i næsten alle tilfælde besat efter første genopslag. Fra 2019 til 2021 var der syv stillinger, som måtte ud i flere runder genopslag.
- For de præstestillinger som ender med at blive genopslået er der gennemsnitligt 2,8 ansøgere til det første opslag og 4,4 ansøgere til det første genopslag, hvilket peger på, at det er muligt at tiltrække flere ansøgere til et genopslag. Der er dog variation mellem stifterne.
- Den primære årsag til at stillingerne ikke bliver besat er, at menighedsrådene ikke mener, at der er nok egnede ansøgere.

## 10.1 Genopslag 2019 til 2021

Tabel 14 viser antallet af stillingsopslag og genopslag fra 2019 til 2021. I denne periode slog stifterne 570 stillinger op, hvoraf de 53 stillingsopslag var genopslag. Det svarer til, at 9,3 % af stillingsopslagene blev genopslået. I løbet af de tre år har alle stifter haft genopslag, men vi ser markante forskelle mellem stifterne. Stifterne fordeler sig i tre grupper. Gruppen med flere genopslag end gennemsnittet består af Haderslev Stift (20,4 % genopslag), Ribe Stift (17,9 %), Aalborg Stift (13,7 %) og Viborg Stift (12,5 %). Stifter med færre genopslag end det samlede gennemsnit på 9,3 % er Fyens Stift (7,7 %), Københavns Stift (6,4 %), Aarhus Stift (5,2 %), Lolland-Falsters Stift (5,0 %), Helsingør Stift (4,1 %) og til sidst Roskilde Stift (3,0 %). Tallene peger derfor på, at genopslagene tilsyneladende følger et geografisk mønster, idet de jyske stifter bortset fra Aarhus Stift har flest genopslag.

*Tabel 14: Antal stillingsopslag og genopslag for perioden 2019 til 2021*

Stift	Antal stillinger	Genopslag	Procent
Haderslev	49	10	20,4 %
Ribe	28	5	17,9 %
Aalborg	73	10	13,7 %
Viborg	80	10	12,5 %
Fyens	52	4	7,7 %
Københavns	47	3	6,4 %
Aarhus	115	6	5,2 %
Lolland-Falsters	20	1	5,0 %
Helsingør	73	3	4,1 %
Roskilde	33	1	3,0 %
Total	570	53	9,3 %

Kilde: FUV

Tabel 15 viser genopslagsprocenten fra 2019 til og med 2021. Den samlede genopslagsprocent for 2019 var på 8,9 %, i 2020 var den 9,8 % og i 2021 var den 9,2 %. 2020 er dermed det år, hvor der hidtil har været størst problemer med at få ansat præster.

Ser man på de enkelte år, er det fortsat de samme stifter, som har flest genopslag. Således har Ribe Stift, Haderslev Stift, Viborg Stift og Aalborg Stift hyppigst en stor andel genopslag. Der er dog også stifter, som har svingende andel genopslag, fx Fyens Stift. I 2020 og 2021 havde Fyens Stift henholdsvis 18,2 % og 9,1 % genopslag, men ingen i 2019, og ender dermed med et gennemsnit på 7,7 % for de tre år i alt. Gennemsnittene i Tabel 14 dækker over udsving i genopslagsprocenten. Når stifternes genopslagsprocent kan skifte fra år til år, skyldes det, at der relativt er få stillings- og genopslag per stift per år, og ét genopslag til eller fra kan derfor nemt ændre et stifts genopslagsprocent.

*Tabel 15: Genopslag af opslåede præsteembeder (i %) 2019 til 2021*

Stift	2019	2020	2021
Københavns	9,5 %	7,7 %	0,0 %
Helsingør	4,2 %	6,9 %	0,0 %
Roskilde	0,0 %	0,0 %	7,1 %
Lolland-Falsters	16,7 %	0,0 %	0,0 %
Fyens	0,0 %	18,2 %	9,1 %
Aalborg	9,7 %	24,1 %	0,0 %
Viborg	12,0 %	8,7 %	15,6 %
Aarhus	3,4 %	2,9 %	7,7 %
Ribe	22,2 %	20,0 %	11,1 %
Haderslev	19,0 %	7,1 %	35,7 %
Total	8,9 %	9,8 %	9,2 %

Kilde: FUV

## 10.2 Gentagne genopslag af samme stilling

Langt de fleste stillinger blev besat efter at være genopslået én gang. Fra 2019 til 2021 var der i alt seks stillinger, som skulle genopslås to gange, og en enkelt skulle genopslås i alt fire gange.

*Tabel 16: Antal gange en stilling skal opslås, før den bliver besat*

Nummer genopslag	Antal	Procent
1	43	86 %
2	6	12 %
4	1	2 %
Total	50	100 %

Kilde: FUV

Note: I tabellen er det ikke antallet af stillingsopslag som fremgår, men antallet af genopslåede stillinger, derfor bliver totalen mindre end 53

## 10.3 Gennemsnitligt antal ansøgere per genopslag

Vi kan se, at de opslag, som ender i genslag, gennemsnitligt havde 2,8 ansøgere på det originale opslag, og 4,4 ansøgere på det første genopslag. Der er dog stor variation mellem stifterne. Det er Københavns Stift, Aarhus Stift, Lolland-Falsters Stift, Helsingør Stift og Roskilde stift, som får flest ekstra ansøgere ved at genopslå en stilling. Haderslev Stift og Ribe Stift ligger i mellemgruppen, imens Fyens Stift, Aalborg Stift og Viborg Stift får færrest ekstra ansøgere til første genopslag sammenlignet med første opslag.

*Tabel 17: Gennemsnitligt antal ansøgere per genopslag fordelt på stift*

Stift	Opslag	1. genop	2. genop	3. genop	4. genop
Haderslev	2,1	3,9	9,0	-	-
Ribe	2,4	4,2	-	-	-
Aalborg	1,8	2,8	3,0	-	-
Viborg	3,1	4,3	5,0	-	-
Fyens	3,5	4,2	2,0	-	-
Københavns	5,0	8,0	2,0	2,0	2,0
Aarhus	2,8	5,2	-	-	-
Lolland-Falsters	3,0	8,0	-	-	-
Helsingør	5,5	8,0	-	-	-
Roskilde	1,0	4,0	-	-	-
Total	2,8	4,4	3,9	2,0	2,0

Kilde: FUV

## 10.4 Hvorfor bliver stillingerne ikke besat?

65 % af de originale opslag blev genopslået pga. menighedsrådene ikke mente, at der var nok egnede kandidater. Kun i mindre omfang var der ingen ansøgere (7 %) eller den indstillede alligevel ikke ønskede jobbet (3 %). For 22 % af genopslagene var der andre årsager til genopslaget end de ovenfor nævnte. Disse årsager falder i to grupper. For den første gruppe gælder det, at en eller flere ansøgere trak deres ansøgning i løbet af ansættelsesprocessen. For den anden gruppe gælder det, at menighedsrådene ønskede et bredere ansøgerfelt efter at have modtaget alle ansøgninger til det originale opslag.

*Tabel 18: Årsager til at opslagene ikke blev besat*

Årsag	Antal	Procent
Der var ingen ansøgere	5	7 %
Der var ingen egnede ansøgere	44	65 %
Den indstillede ønskede ikke jobbet	2	3 %
Ved ikke	2	3 %
Andet	15	22 %
Total	68	100 %

Kilde: FUV

## 11. Balance mellem tilgang og afgang i præstestanden

I dette kapitel sidestiller vi Pastorseminariets produktion af atterede med præstestens udvikling. Vi forsøger med analysen at give et billede af, hvorvidt den nuværende produktion af atterede fra Pastorseminariet på langt sigt giver nok atterede til at opretholde præstestanden. Analysen er ikke designet til at forudsige med præcist, hvor mange præster der vil være i folkekirken i fremtiden, men skal ses som en temperaturmåling på balancen mellem på den ene side produktionen af atterede og på den anden side det forventede antal præster, som forlader præstestanden. Analysen er derfor med til at pege på, om der er brug for at iværksætte yderligere indsatser for at opretholde balancen mellem afgang og tilgangen i præstestanden.

I analysen antager vi, at alle atterede bliver præster. Vi ved, at det ikke er tilfældet, men af metodiske årsager er vi nødt til at arbejde med denne antagelse. Dette ender imidlertid med i sidste ende at lette vores analyse: hvis vi – under den forudsætning at alle atterede bliver præster – ikke finder balance mellem tilgang og afgang, vil vi heller ikke finde balance, hvis vi tager højde for at en vis andel af de atterede ikke bliver præster. Vi tager heller ikke højde for den løbende tilgang af tidligere præster og atterede, som efter en årrække i andre brancher vælger at søge præsteembede. Vi estimerer desuden ikke på, hvordan §1a-ordningen over tid vil påvirke produktionen af atterede fremadrettet. Da både rapport og nærværende analyse opdateres årligt, vil produktionen af §1a-atterede over tid automatisk blive implementeret i fremskrivningen.

Vores analyse bygger således på følgende antagelser og metodiske valg:

- At alle atterede bliver præster.
- At præsternes fratrædelsesmønster i fremtiden vil ligne fratrædelserne i perioden 2019-2023.<sup>35</sup>
- At fratrædelsesmønsteret vil være det samme for alle typer præster.
- At fratrædelsesmønsteret vil være uafhængigt af køn.
- At antallet af atterede fra Pastorseminariet i fremtiden vil ligge på samme niveau som gennemsnittet af 2019 til 2022.
- At antallet af præster, der er behov for i fremtiden, er uændret i forhold til antallet af præster i 2023.

Kort opsummering af kapitlet:

- Analysen peger på, at der – under de ovennævnte forudsætninger – ikke attereres et tilstrækkeligt antal til at opretholde præstestanden på langt sigt.
- Årsagen til dette er, at der tilsyneladende ikke er balance mellem afgang og tilgang i præstestanden, fordi produktionen på Pastorseminariet over tid ikke er stor nok til at erstatte den gruppe af præster, som vil gå på pension eller af andre årsager forlade præsteerhvervet de kommende år.

---

<sup>35</sup> Vi har kun fratrædelsesmønstre for 27-årige præster og derover. Derfor har vi samlet alle atterede, som er yngre end 27 år, og lader dem indgå i analysen som en samlet gruppe 27-årige præster.

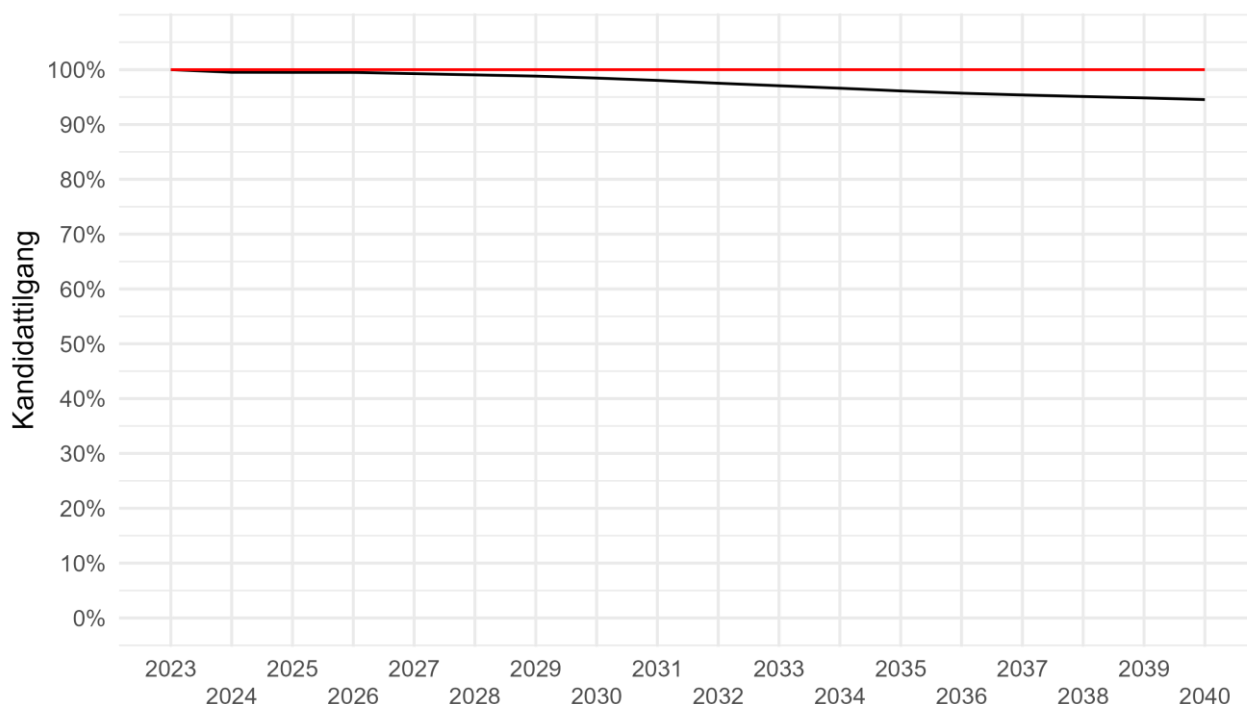


## 11.1 Analysens fund

Vi finder, at Pastorseminariets produktion af attererede i de førstkomende år er tilstrækkelig til at opretholde præstestanden på nogenlunde samme niveau som i 2023. Fra omkring 2027 vil balancen mellem afgang og tilgang begynde at ændre sig, hvorefter forskellen mellem præster, som holder op, og produktionen af attererede, bliver større. Da vi antager, at alle attererede bliver præster, kan Pastorseminariet altså med forholdsvis stor sikkerhed ikke opretholde præstestanden fra 2027 og frem. Ubalancen ser ud til at vokse i fremtiden. I Figur 28 har vi illustreret denne udvikling. I figuren er præstestandens størrelse i 2023 referencepunktet for fremskrivningen - illustreret ved den røde linje, som igennem hele figuren ligger på 100 %. Den sorte linje illustrerer, hvordan udviklingen i præstestanden ville se ud, hvis analysens forudsætninger alle var sande. Figuren viser, at der frem til 2026 kun ville være en mindre ubalance. Fra 2027 til ca. 2030 ville faldet accelerere lidt, og fra ca. 2031 ville den accelerere yderligere frem til 2040, hvor antallet af præster i præstestanden ville være faldet med lidt over 5 %.

Som nævnt viser figuren kun en udviklingstendens og ikke, hvordan præstestanden vil se ud i fremtiden. Udsagn som "I 2040 vil præstestanden være faldet med ca. 5 %" er derfor forkerte, fordi kun ser på forskellen mellem præstestanden og antallet af attererede. Udsagn som "Over de næste 15 år vil forskellen mellem præster som går af og antallet af attererede vokse" er derfor korrekte. Analysen peger på, at ubalancen er voksende, og skal præstestanden vedligeholdes er der derfor fortsat et behov for at arbejde på rekrutteringen til de uddannelser, som giver adgang til Pastorseminariet, hente allerede uddannede teologer fra andre brancher, og arbejde på at fastholde præster i præsteerhvervet.

Figur 28: Fremskrivning af balancen mellem afgang og tilgang i præstestanden (i %)

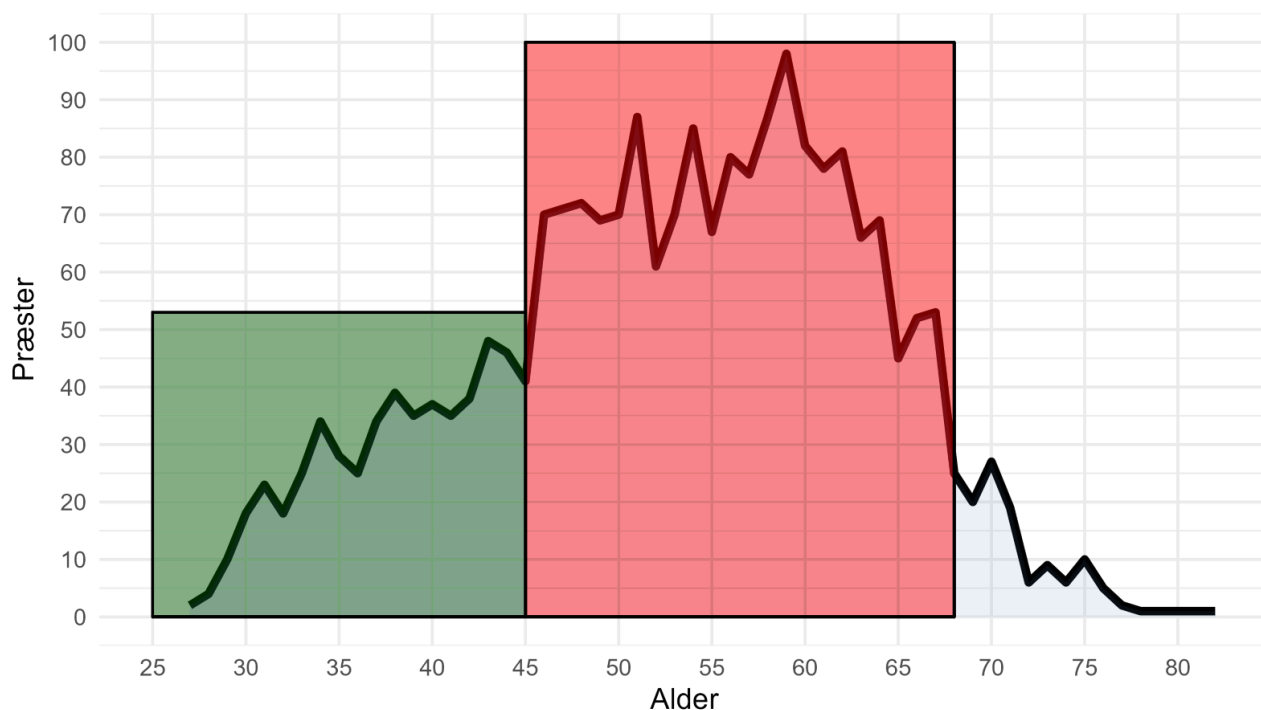


Kilde: FUV

## 11.2 Bag om fundene

Den primære årsag til, at antallet af præster falder, er at antallet af attererede fra Pastorseminariet, sammen med det nuværende antal præster mellem 25 og 44 år, ikke er nok til at erstatte den store gruppe af præster mellem 45 og 68 år, som begynder at gå på pension henover de næste år. Vi har illustreret dette i Figur 29. De 25 til 44-årige er markeret med den grønne firkant, og de 45 til 68-årige med den røde firkant. Figuren viser en synlig forskel på størrelsen af de to aldersgrupper, og forskellen er så stor, at de yngre præster sammen med de attererede over tid ikke er nok til at opveje tabet af de ældre præster.

Figur 29: Præsternes aldersfordeling opdelt i to aldersgrupper, 25-44-årige og 45-68-årige



Kilde: Fællesfondsløncentret

## 12. Bilag

### 12.1 Metodebilag til afsnit om genopslag af præstestillinger

Dataene om genopslagene blev indsamlet via et online spørgeskema udviklet i samarbejde med Viborg Stift, Lolland-Falster Stift, Aalborg Stift og projektet 'Læs teologi og bliv præst'. Bispesekretærer fra samtlige stifter udfyldte spørgeskemaet på vegne af deres eget stift. FUV stod for bearbejdningen og præsentationen af resultaterne.

Vi arbejder med følgende definition af, hvad et genopslag er:

- Stillingen skal være opslået.
- Stillingen skal strække sig over mere end ét år eller være fast. Vi er altså ikke interesseret i stillinger, som varer under ét år, herunder barselsvikariater uanset varighed.
- Stillingens karakter, fx om det er en deltids- eller fuldtidsstilling, stillingens forpligtelser, løngruppe, eller om der er bopælspligt, må ikke have forandret sig mellem opslagene.
- Stillingsopslaget må gerne være omformuleret, men der må altså ikke være ændret på stillingens karakter.
- Der må gerne være gået tid mellem stillingen er blevet opslået og genopslået.
- Der må ikke have været nogen permanent ansat i stillingen på noget tidspunkt.
- En opslået stilling er ikke et genopslag, hvis den bliver genopslået grundet en teknisk fejl.

### 12.2 Metodebilag til analysen af balance ml. afgang og tilgang

Fremskrivningen er inspireret af kohorte-komponentmetoden til fremskrivning af befolkningsgrupper.<sup>36</sup> I sin simpleste form baserer kohorte-komponentmetoden sig på befolkningsfremgang (fødsler og immigration), befolkningsnedgang (dødsfald og emigration) og en optælling af befolkningen. Som minimum skal alle disse være fordelt på alder. Hvert år fremskrives man befolkningen med informationerne om fremgang og nedgang. Med dette får man et estimat for, hvordan befolkningen kommer til at udvikle sig.

I vores tilfælde ønsker vi ikke at fremskrive en hel befolkning, men en erhvervsgruppe. Det betyder, at fremgang og nedgang skal tilpasses til en sådan. Som nedgang har vi brugt antallet af præster, som forlader præsteembedet. Det har vi gjort ved at se på samtlige præster i fx 2018 og undersøgt, hvor mange der var fraværende fra 2019 og frem. Hvis de ikke var ansat i de efterfølgende år, antager vi, at de har forladt præsteerhvervet. Dette holder vi op imod det totale antal præster fra det undersøgte år. Dette giver os en procent for, hvor mange der forlader embedet.

For at finde fremgangen har vi taget et gennemsnit for de sidste tre år af produktionen af attesterede fordelt på alder. Siden vi ikke har tilfredsstillende tal for, hvor mange som kommer til præstestanden, tager vi ikke højde for de præster, som kommer til præstestanden fra andre erhverv. Dette gør os til gengæld i stand til at stille skarpt på produktionen på Pastoralseminariet, og den balance som der på sigt skal være på plads for at have nok præster i fremtiden.

---

<sup>36</sup> Smith, Stanley K., Jeff. Tayman, and David A. Swanson. A Practitioner's Guide to State and Local Population Projections. 1st ed. 2013. Dordrecht: Springer Netherlands, 2013.

Vi fremskriver ét år ad gangen ved at gange præstestanden med andelen der bliver i embedet, og lægger antallet af attererede til. Når dette er gjort, får vi en ny oversigt over præstestanden fordelt på alder, som vi gentager processen på.

Andre fremskrivningsmetoder baserer sig på en fremskrivning af et enkelt tal over tid, fx det totale antal præster over tid.<sup>37</sup> Disse metoder skal bruge en tidsserie og/eller andre variabler, som har indflydelse på tallet, m.v. Vi har ikke en lang tidsserie, og vi har ikke en masse ekstra data, som kan bruges i en fremskrivning. Vi har dog præsternes alder, hvilket er en vigtig komponent i kohorte-komponentmetoden. Siden vores data passer til kohorte-komponentmetoden, og vi ikke har data til de andre metoder, har vi valgt kohorte-komponentmetoden.

---

<sup>37</sup> Hyndman, Rob J., and George Athanasopoulos. *Forecasting: Principles and Practice*. Third print edition. Melbourne: OTexts, 2021. Print.