



FOLKETINGET

Åbent ekspertmøde om åben dør-ordningen

Torsdag den 20. april 2023



FOLKETINGET

Præsentation fra Bent Ole Gram Mortensen

Åben dør



BENT OLE GRAM
MORTENSEN

Højhedsretten

- Reguleres folkeretligt af havretskonventionen.
 - »the land dominates the sea«
- Lovfæstet i VE-lovens § 22, stk. 1, 1. pkt. – at adgangen til at udnytte energi fra vand og vind på søterritoriet og i den eksklusive økonomiske zone, alene tilkommer den danske stat



Arvet fra undergrundsloven

- Rationale: Efterforskning og produktion kræver overordnet styring fra samfundets side
- Fra monopol (eneretsbevilling) til udbudsrunder
- Åben dør siden 1997
- Tilladelser opdelt i forundersøgelse, efterforskning, indvinding



Havvind anno 1999

Lov 375/1999 (elforsyningsloven), § 14:

- ”Tilladelsen efter § 13 meddeles efter miljø- og energiministerens nærmere bestemmelse enten efter offentlig indkaldelse af ansøgninger i forbindelse med udbud i henhold til regler fastsat af miljø- og energiministeren *eller efter offentliggørelse af en modtaget ansøgning, hvor andre interesserede parter opfordres til at indgive ansøgning.*”



Bemærkninger fra 1999-elforsyningsloven

Lov 375/1999, § 14

- ”Eksempler på projekter, som vil kunne blive behandlet efter denne bestemmelse er *små og kystnære projekter*, som ikke indgår i den centrale udbudsprocedure, eller projekter, der bygger på *opdagelse af nye områder*, som ikke indgår i den centrale udbudsrunde.”
- Kun få og små kystnære projekter er de facto opført under åben dør-proceduren.



VE-lov 2008

Lov 1392/2008, § 23, stk. 4:

- ”Ved ansøgning uden for udbud gives tilladelse til forundersøgelser efter § 22 til ansøgere, der skønnes at have den fornødne tekniske og finansielle kapacitet til at gennemføre forundersøgelserne, jf. dog § 22, stk. 3. Søger flere tilladelse for samme område, gives tilladelse til den, som *først fremsender* en ansøgning, der dokumenterer opfyldelse af betingelserne herfor.”
- Dermed indføres et først til mølle princip.



Lovbemærkningerne til 1392/2008

Til §§ 22-29:

- ”Der er, med undtagelse af den nye § 23, stk. 3, og ændringen af § 23, stk. 5, tale om uændret overførelse af bestemmelserne, og der henvises derfor til bemærkningerne til de gældende bestemmelser.”
- Misvisende udsagn – opfordringen til andre potentielle bydere blev erstattet med et først til mølle-princip.



Ændringerne i 2022

- Åben dør begrænses til 15 km fra kysten
- Kommunal vetoret op til 15 km fra kysten
- Samspil mellem de mange ansøgninger, der kom inden lovændringen i sommeren 2022, og kommunernes indsigelsesret



Politisk aftale af 02.06.2021

- ”Aftaleparterne har noteret sig udfordringer ved den i dag gældende åben dør-ordning for VE-anlæg på havet. Og partierne følger nu op med en beslutning om at justere ordningen, så døren holdes åben for *mindre og kystnære projekter*, der nyder lokal opbakning og kan bidrage til den grønne omstilling, så ordningen bringes i overensstemmelse med de politiske principper fra energiaftalen 2018 og klimaaftalen 2020 såvel som åben dør-ordningens oprindelige formål”.



Statsstøtte I

- TEUF art. 107, stk. 1, fastslår, at statsstøtte eller støtte, som ydes ved hjælp af statsmidler under enhver tænkelig form, og som fordrejer eller truer med at fordreje konkurrencevilkårene ved at begunstige visse virksomheder eller visse produktioner, er uforenelig med det indre marked i det omfang, støtten påvirker samhandelen mellem medlemsstaterne
 - Opfattes som en forbudsbestemmelse
 - Skal beskytte det indre marked mod fordrejninger
 - De støtteordninger, der i henhold til Procedureforordningen kan karakteriseres som eksisterende støtteordninger, betragtes som udgangspunkt som forenelige med det indre marked.
 - Det indre markeds gradvise funktion og udvikling kan dog medføre, at en sådan støtteordning ikke længere vil kunne betragtes som forenelig med det indre marked.
-

Statsstøtte II

- Statsstøtte må vurderes ift. markedet
 - Pt. synes behovet for støtte i dansk farvand at have tippet fra støtte til koncessionsafgift
 - Ja, en støtteordning kan bestå i fritagelse for koncessionsafgifter
- Samfundsøkonomisk interesse i at få del i gevinsten, der involverer offentlig "ejendom"
 - Men hvad med de projekter, hvor der er givet forundersøgelsestilladelser?



Fremtiden for åben dør

- Bevar mulighed for at søge på områder, der ikke er omfattet af udbudsrunder (uopdagede muligheder)
 - Begrænsning til kystnære områder bør bevares
- Afskaf først til mølle-princippet
 - Indbyd i stedet andre ved en åben dør-henvendelse
- Overvej direkte linjer til PtX ifm. åben dør-havvind
 - Er det samfundsøkonomisk hensigtsmæssigt at inddrage det kollektive net til alle havvindparker?



Tak for opmærksomheden



Bent Ole Gram Mortensen

Professor, cand.jur., Ph.D.

Syddansk Universitet

Juridisk Institut

Campusvej 55

5230 Odense M

Tlf. 6550 2160 (direkte)

Fax 6593 0726

E-mail: bom@sam.sdu.dk

<http://www.sam.sdu.dk/staff/bom>



FOLKETINGET

Præsentation fra CIP og Ørsted

Åben dør-ordningen

Konsekvenser af berostillelse af CIP og Ørstedes åben dør-projekter

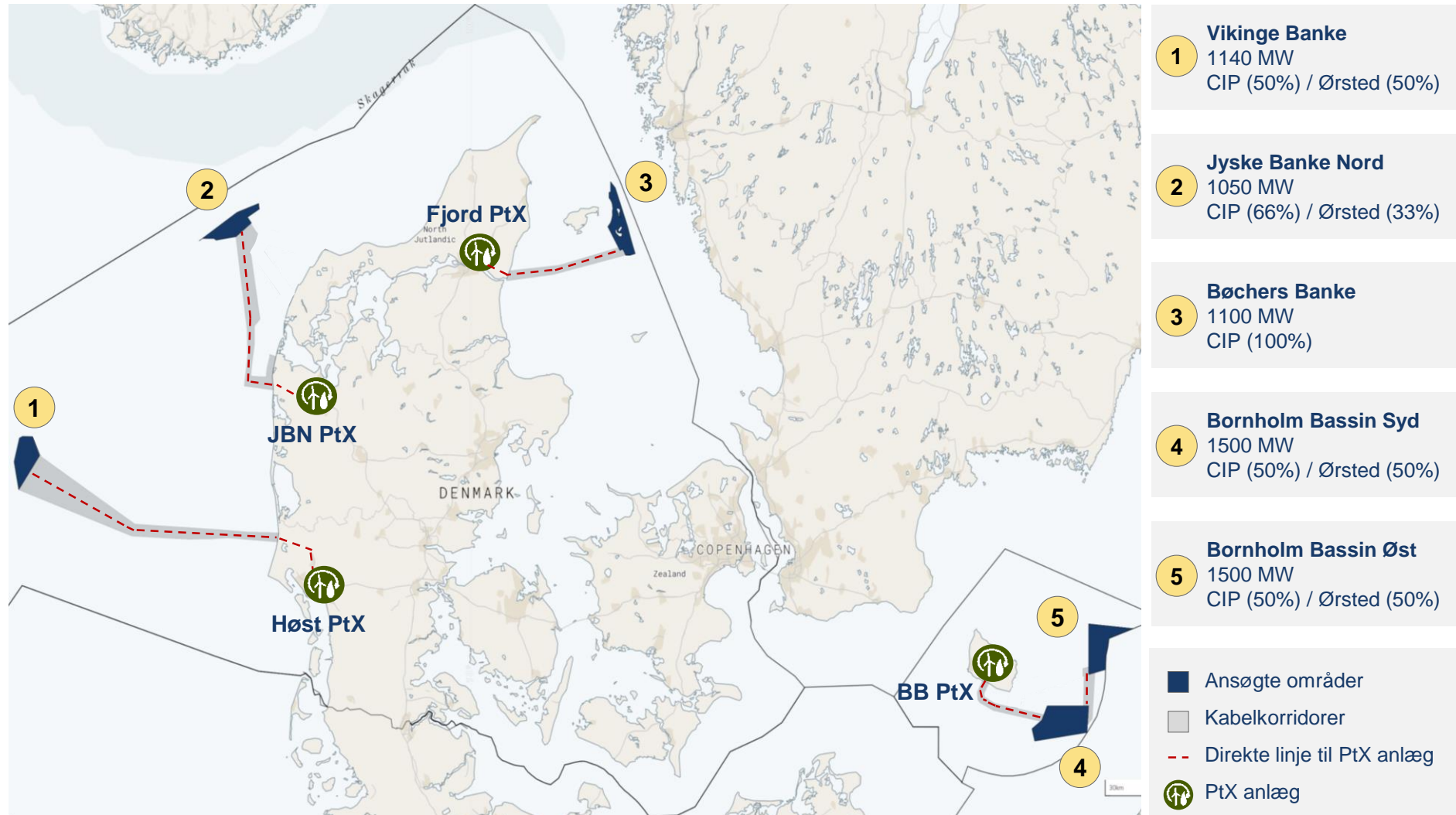


Klima-, Energi- og Forsyningsudvalget - Åbent ekspertmøde om åben dør-ordningen
20. april 2023



CIP og Ørstedes projektansøgninger under åben dør-ordningen

Projektoversigt

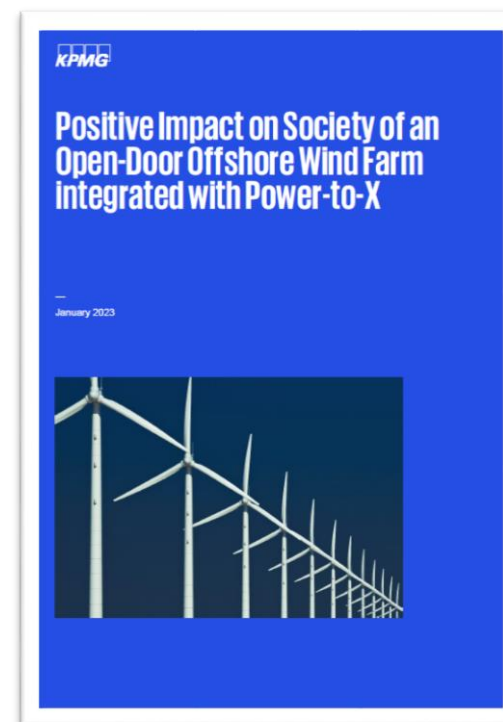


Positive samfundsbidrag fra åben dør-projekterne

Realiseringen af CIP og Ørstedes åben dør-projekter kunne...

-  Bidrage med **yderligere havvindkapacitet** før 2030
-  Understøtte **mål om 4-6 GW elektrolysekapacitet** i 2030
-  Fremskynde **brug af fremtidig brintinfrastruktur** og bane vejen for et nyt dansk eksporteventyr
-  Bidrage med **yderligere CO₂-reduktioner** ved fortrængning af fossile brændstoffer med grøn brint
-  Skabe øget **økonomisk aktivitet og beskæftigelse**
-  Bidrage til **dansk forsyningssikkerhed** ved fleksibelt at kunne fungere som reservekapacitet til elmarkedet

KPMG analyse af et åben dør-projekts samfundsbidrag



Udgivet januar 2023

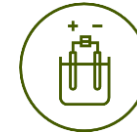
Tidslinje og igangsatte projektaktiviteter



Konsekvenser af berostillelsen for CIP og Ørstedes projektaktiviteter



- Alle projektaktiviteter er helt eller delvist sat i bero, og nyligt sammensat projektteam er demobiliseret
- Kontrakter for forundersøgelseraktiviteter er stoppet midt i fremskreden forhandlingsituation
- Tidsplan for forundersøgelseraktiviteter usikker
- Øget risiko for at 2030-målsætningen for 70% reduktion ikke realiseres pga. stigende leveringstider på centrale komponenter



- Storskala PtX projekter (HØST) kan ikke træffe investeringsbeslutning og forsinkes
- Nye PtX projekter må afvente afklaring om koncessionsvinder i statslige 2030-udbud
- Realiseringen af den politiske målsætning om 4-6 GW elektrolysekapacitet inden 2030 udfordres
- Øget investeringsrisiko i jysk brintinfrastruktur sfa. manglende brintkapacitet fra åben dør-projekter
- Brintinfrastruktur i Østersøen kan ende med at gå uden om Danmark sfa. manglende grundlag for elektrolysekapacitet



FOLKETINGET

Præsentation fra Green Power Denmark

Green Power Denmark oplæg til KEF-udvalgets ekspertmøde om åben dørordningen – 20. april 2023

v. Thomas Aarestrup Jepsen, direktør of Vedvarende energi, PA og kommunikation i Green Power Denmark



Hvad er udfordringerne?

Stopklods på åben dør-ordningen skaber usikkerhed

- EU-udfordringer forståelige, men behov for konkrete løsninger
- 79 dage uden løsning skader investeringsklimaet- også uden for åben-dør.

Åben dør vs. 9 GW udbud: ÅD er fremadsynet ift. PtX og sektorkobling.

- 9 GW udbudsforhandlinger i gang, men åben-dør og statsudbud er forskellige.
- Behov for åben-dør spor: øget fokus på samplacering af produktion og forbrug (især PtX), muliggør sektorintegration.
- Markedsdrevet udbygning sikrer tempo.

Behov for handling og beslutninger nu

DK og EU har hård konkurrence i PtX-revolutionen (IRA i USA er markant)

- Brintinfrastruktur, ejerskab og finansieringsudfordringer skal adresseres
- Forsinkelser på hele VE-området (land og hav) skader grøn omstilling



Forslag til løsning her og nu

Løsninger:

- Genoptag sagsbehandlingen af alle tilbageværende projekter.
- Indkald til løsningsorienteret dialog mellem regering og erhvervsliv for at sikre markedsdrevet model.
- Skab klarhed omkring brint, herunder infrastruktur og finansiering.

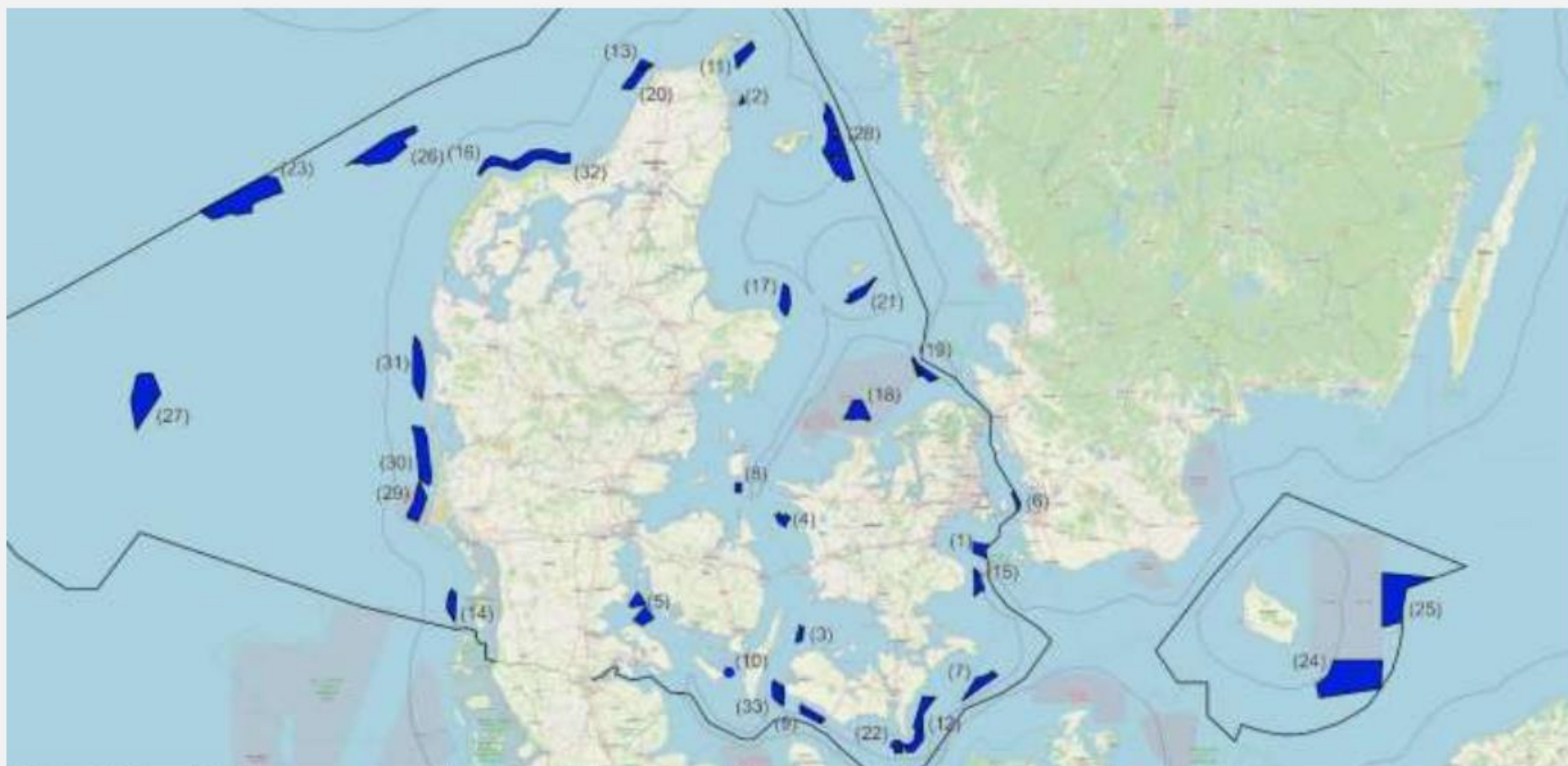
Fakta:

- Samlet antal ansøgninger under åben dør-ordningen i perioden 2010-2022: **33 ansøgninger**. *Heraf 27 ansøgninger i 2022.*
- Samlet antal genåbnede projekter: **6 projekter**
- Endnu ikke genåbnede projekter: **27 projekter**, hvor vi ikke kender status efter berostillelse
- Antal GW havvind involveret: Op til **23 GW**



Figur 1

Kort over 33 områder med aktive ansøgte AD-projekter



Ansogte AD Parker	Selskab	Kapacitet	Ansogte AD Parker	Selskab	Kapacitet	Ansogte AD Parker	Selskab	Kapacitet
(1) Aflandshage	HOFOR A/S	247-286 MW	(12) Guldborgsund	European Energy	Op til 500 MW	(23) Odin Offshore	Copenhagen Energy A/S	Op til 2250 MW
(2) Frederikshavn	Frederikshavn DWF Aps	72 MW	(13) Hirtshals Havn	European Energy	Op til 350 MW	(24) Bornholm Bassin Syd	Copenhagen Infrastructure Partners	Op til 1500 MW
(3) Ome Syd	European Energy	Op til 320 MW	(14) Røme	European Energy	Op til 500 MW	(25) Bornholm Bassin Øst	Copenhagen Infrastructure Partners	Op til 1500 MW
(4) Jammerland Bugt	European Energy	Op til 240 MW	(15) Stevns Nord	European Energy	Op til 350 MW	(26) Jyske Banke Nord	Copenhagen Infrastructure Partners	Op til 1050 MW
(5) Lillebælt Syd	Senderborg Forsyningservice A/S	Op til 160 MW	(16) Vigø Bugt	Anker Development	Op til 450 MW	(27) Vikinge Banke	Copenhagen Infrastructure Partners	Op til 1140 MW
(6) Nordre Flint	HOFOR A/S	160 MW	(17) Grenå	Anker Development	Op til 350 MW	(28) Bochers Banke	Copenhagen Infrastructure Partners	1100 MW
(7) Kadet Banke	Wind Estate A/S	500 MW	(18) Klintebjerg	Andel	585 MW	(29) M1	Greengo	200-1110 MW
(8) Pakøen Flak	Wind Estate A/S	Op til 280 MW	(19) Lysegrund	Wind Estate A/S	Op til 550 MW	(30) M2	Greengo	500-2000 MW
(9) Lolland Syd	European Energy	Op til 260 MW	(20) Hirtshals Havn Syd	European Energy	Op til 500 MW	(31) M3	Greengo	300-1500 MW
(10) Æra Forsøgsmølle	H2mill APS	0,11 MW	(21) Sønderbjerg 2	Andel	495 MW	(32) M4	Greengo	500-1600 MW
(11) Frederikshavn Nord	European Energy	Op til 500 MW	(22) Guldborgsund Syd	European Energy	Op til 500 MW	(33) Yde	Andel	165-495 MW