

Støjskærmprojekter i Vallensbæk, Rødovre, Brøndby, Lyngby og Gentofte

Ved indgåelse af Infrastrukturaftalen blev der udmøntet ca. 600 mio. kr. til 17 konkrete støjskærmsprojekter heraf støjskærmsprojekterne i Vallensbæk, Rødovre, Brøndby, Lyngby og Gentofte. Ved aftalens indgåelse var der gennemført den nødvendige planlægning og skitseprojektering (fase 2 programmering) på støjskærmsprojekterne i Vallensbæk og Brøndby, hvilket vil sige, at der forelå en teknisk beskrivelse af støjskærmens effekt, placering, længde og højde. For de øvrige støjskærmsprojekter skulle fase 2 programmeringen igangsættes. Status for de fem projekter er:

Støjskærm Holbækmotorvejen, Vallensbækvej i Vallensbæk

Opmåling og geotekniske undersøgelser er gennemført. De nødvendige myndighedsgodkendelser foreligger og støjskærmen er projekteret. Den 7 meter høje støjskærm forventes udbudt i totalentreprise medio august 2022 med licitation ultimo september 2022. Det forventes at entreprenørprojektering, produktion af elementer og opsætning af støjskærmen gennemføres i perioden fra 4. kv. 2022 til 4. kv. 2023.



Fig. 1. Støjskærm Holbækmotorvejen, Vallensbækvej i Vallensbæk

Støjskærm Holbækmotorvejen, Bygaden i Brøndby

Opmåling og geotekniske undersøgelser er gennemført. De nødvendige myndighedsgodkendelser foreligger og støjskærmen er projekteret. Den 7 meter høje støjskærm er udbudt i totalentreprise. Der er licitation ultimo august 2022, hvorefter entreprenørprojektering og produktion af elementer skal igangsættes. Etableringen af støjskærmen forventes afsluttet medio 2023.



Fig. 2 Støjskærm Holbækmotorvejen, Bygaden i Brøndby

Støjskærm Motorring 3 ved Nørregårdsvej i Rødovre

Der planlægges at opføre en 6 meter høj og ca. 2.000 meter lang støjskærm langs den østlige side af motorring 3 ved boligområdet ved Nørregårdsvej. Skærmen fører langs motorvejens østlige side og ved frakørselsrampen til Jyllingevej etableres et overlap ved at føre skærmen langs rampen. Ved afslutningen af skærmen kan skærmen evt. nedfases til en højde på 4 meter, så overgangen til den eksisterende skærm langs M3 tilpasses.

Projektet har været igennem en første planlægningsfase og der gennemføres en egentlig detailprojektering i efteråret 2022. Herefter overgår projektet til anlægsfase, hvor der gennemføres et udbud af projektet. Det er på nuværende tidspunkt ikke muligt præcist at fastlægge færdiggørelsestidspunktet, men det tager typisk mellem 1 - 2,5 år fra projektet er overgået til anlægsfase, til støjskærmen står færdig.



Fig. 3 Støjskærm Motorring 3, Nørregårdsvej i Rødovre

Støjskærm Helsingørmotorvejen i Lyngby

Der planlægges med opførelse af to skærme, hvor den ene placeres i midterrabbatten og er 4 meter høj og 570 meter lang. Skærmen starter inden tilslutningsanlægget ved Lundtofte og føres omtrent frem til rastepladsen Lærkereden, som er beliggende på den vestlige side af motorvejen. Den anden skærm placeres i den østlige side af motorvejen og er 6 meter høj og 870 meter lang. Skærmen afbrydes ved ramperne til rastepladsen Storkereden, men føres forbi rastepladsen i vejsiden.

Projektet har været igennem en første planlægningsfase og der gennemføres en egentlig detailprojektering i efteråret 2022. Herefter overgår projektet til anlægsfase, hvor der gennemføres et udbud af projektet. Det er på nuværende tidspunkt ikke muligt præcist at fastlægge færdiggørelsestidspunktet, men det tager typisk mellem 1 - 2,5 år fra projektet er overgået til anlægsfase, til støjskærmen kan ibrugtages.

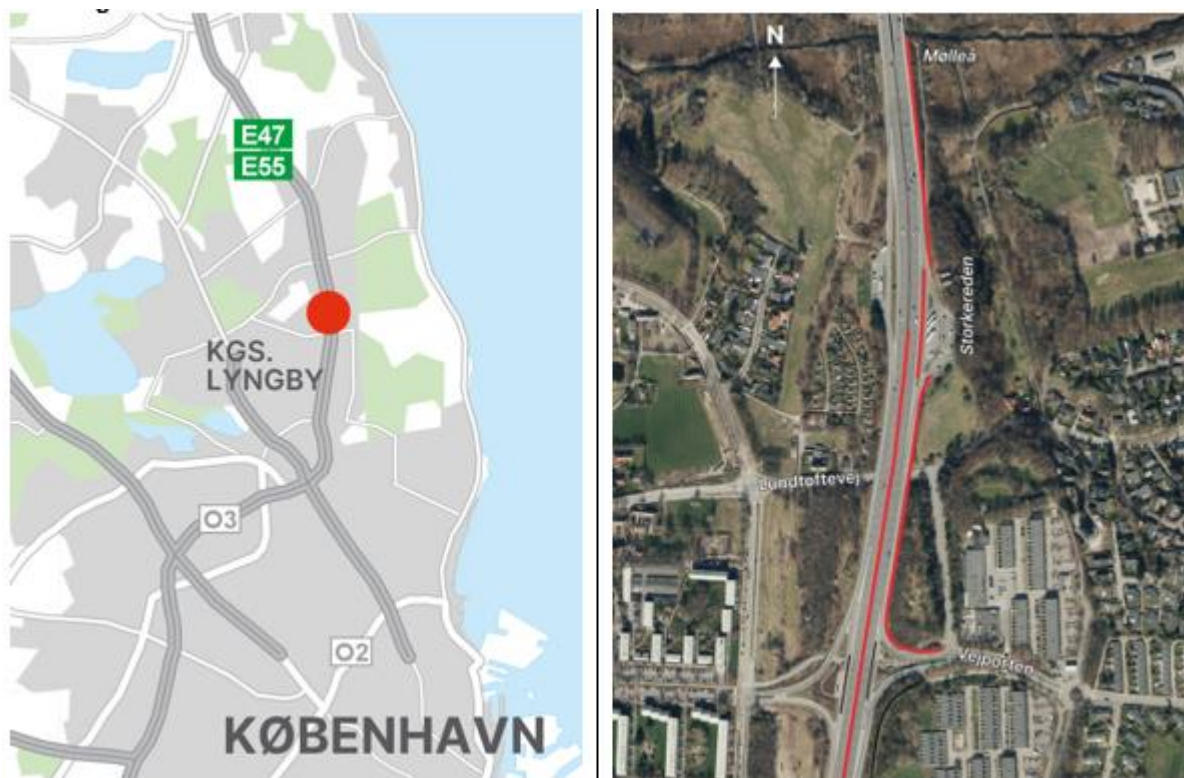


Fig. 4 Støjskærm Helsingørmotorvejen, Eremitageparken nord, Lyngby

Støjskærm Fuglegårdsvej og Ellegårdsvej/Kildegårdsvej i Gentofte

Indledende støjberegningerne i en fase 2-planlægning for projektet viser, at standardskærme på 6 meter vil medføre, at boligområderne fortsat vil være stærkt støjbelastede. I løbet af det 2. halvår af 2023 vender Vejdirektoratet tilbage med et oplæg til forligskredsen om en ny udformning projektet.