

## HØRINGSSVAR

9. december 2021

Initialer: TH, MR, SR, JJ

# GEOHAV

[www.geohav.dk](http://www.geohav.dk)



Referencer er for så vidt muligt angivet med [hyperlinks](#). For at sikre tilgængeligheden er PDF hosted på GeoHav's server.

Citater er fremhævet som *således*.

### Høringssvar til

### Udkast til Forslag til Lov om anlæg af en 3. Limfjordsforbindelse

---

#### 1 BAGGRUND

2 GeoHav har siden primo maj 2021 efterforsket<sup>1</sup> deponeret asbestholdigt materiale i  
3 undersøgelseskorridoren samt direkte i linjeføringen for 3. Limfjordsforbindelse  
4 Egholmlinjen. Denne efterforskning ligger til grund for dette høringssvar.

5 I det følgende vil *Udkast til Forslag til Lov om anlæg af en 3.*

6 *Limfjordsforbindelse*<sup>2</sup> være benævnt *lovudkastet*.

7

#### 8 INTRODUKTION

9 Væsentlig viden om 179.000 ton asbestholdigt materiale er udeladt af mangeårige  
10 VVM-processer - plausibelt bevidst. En eksponering af disse enorme mængder  
11 asbestholdigt materiale, som med kendte teknologier ikke kan ikke oprenses fra  
12 akvatiske miljøer, er således uundgåelig som effekt af anlæg af Egholmlinjen.  
13 Asbest i havmiljøet kan have uanede kumulative effekter på marine fødekæder og  
14 dermed menneskers sundhed, hvorfor GeoHav frygter for den fremtidige folkesundhed  
15 omkring Aalborg og i Limfjorden.

16 GeoHav finder det derfor stærkt bekymrende at *lovudkastet* fritager anlægsmyndighed  
17 samt anlægsprojekt fra alment lovbundne pligter af *hensyn til at sikre fremdrift i*  
18 *projektet*. Forvaltningsmæssigt myndighedssamarbejde og offentlighedens ret til at  
19 påklage alvorlige effekter af anlægsprojektet udelukkes og anlægsmyndigheden kan  
20 heraf frit ændre og udvide anlægsprojektet uden restriktioner.

21

22 GeoHav bemærker at den foreliggende opdaterede VVM (2021) er gengivet yderst  
23 mangelfuldt i uddrag som *Bemærkninger til lovforslaget*. Dette afspejler den  
24 ligeledes mangelfulde miljøkonsekvensrapport, hvor *lovudkastet vil udgøre*  
25 *godkendelsen af de udførte miljøkonsekvensvurderinger*. Således er det dybt  
26 kritisabelt at miljøkonsekvensrapporten ikke er *fuldstændig og af tilstrækkelig*  
27 *høj kvalitet* hvilket fraviger lovbundne pligter pålagt anlægsmyndigheden og bør  
28 anses som en grov tilsidesættelse af offentlighedens demokratiske ret til at gøre  
29 indsigelse på et fyldestgørende oplyst grundlag.

30

31 GeoHav påpeger at Transportministerens og anlægsmyndighedens viderebringelse af  
32 urigtige og fortielse af væsentlige oplysninger forud for Folketingets behandling  
33 af *lovudkastet* kan medføre alvorlige fatale konsekvenser for menneskers sundhed og  
34 dermed offentlighedens ret til at leve et sundt liv.

35

#### 36 SPECIFIKKE KOMMENTARER TIL LOVUDKASTET

37 GeoHav bemærker at *lovudkastets* § 3 under reference til *Kapitel 2 a i Lov om*  
38 *offentlige veje*<sup>3</sup> tillader at anlægsmyndigheden som følge af vedtagelse af  
39 *lovudkastet* fraviger yderligere borger- eller myndighedsinddragelse, såfremt  
40 anlægsmyndigheden måtte ønske at udvide eller ændre Egholmlinjen.

41 Endvidere fritages anlægsmyndigheden for søge administrative tilladelser hvad

---

<sup>1</sup> [Asbest-problematikken ved Egholmlinjeføringen](#), GeoHav 12. maj 2021

[Asbest-notatet](#), GeoHav 8. juni 2021

[Asbest-notatet opfølgende](#), GeoHav 22. september 2021

<sup>2</sup> [Forslag til Lov om anlæg af en 3. Limfjordsforbindelse](#), Vejdirektoratet 3. december 2021

<sup>3</sup> [LOV nr 1520 af 27/12/2014 - Lov om offentlige veje m.v.](#)

<https://www.retsinformation.dk/eli/lta/2014/1520>

Kapitel 2 a : [LOV nr 658 af 08/06/2016 - Lov om ændring af lov om offentlige veje m.v.](#)

<https://www.retsinformation.dk/eli/lta/2016/658>

9. december 2021

Initialer: TH, MR, SR, JJ

42 *angår anden anvendelse* (herunder håndtering) *af asbest*<sup>4</sup>, hvorfor GeoHav kritiserer  
43 at *lovudkastet* alene forpligter anlægsmyndigheden til afværgeforanstaltninger i  
44 *henhold til den gennemførte miljøkonsekvensvurdering* jvf lovudkastets § 4.  
45 Anlægsmyndighedens kan heraf ved opstående problematikker undlade yderligere  
46 undersøgelser og afværgeforanstaltninger, som ikke er forudsat i  
47 miljøkonsekvensrapporten.

48 I det følgende påvises hvorledes miljøkonsekvensrapporten vurderes under  
49 forventeligt sagligt niveau, mangelfuld og ikke imødekommer de lovbundne formkrav  
50 fastsat jvf § 17 g i *Lov om ændring af lov om offentlige veje m.v.*, VVM-direktivet  
51 og Miljøvurderingsloven; *Miljøkonsekvensrapporten skal være fuldstændig og af*  
52 *tilstrækkelig høj kvalitet* og den påkrævede *beskrivelse af projektets forventede*  
53 *væsentlige indvirkninger på miljøet* mangler vurderinger på de kumulative effekter  
54 af 179.000 ton asbestholdigt materiale deponeret i linjeføring og  
55 undersøgelseskorridor. Det er dokumenteret kendt viden, som har været udeladt af  
56 samtlige VVM-processer i 2003, 2006, 2011 og senest 2021 og derfor ikke er belyst  
57 fyldestgørende i den foreliggende Miljøkonsekvensrapport<sup>5</sup>.

58

**59 ASBEST I LINJEFØRING**

60 GeoHav anser det som af betydning for *lovudkastet* at der på lokalitet 851-01000<sup>6</sup>  
61 ved Dall direkte i linjeføringen er deponeret minimum 84.000 ton asbestholdigt  
62 materiale. Trods lokaliteten periferisk og uden detaljer er benævnt i den  
63 opdaterede VVM kan fravigelserne af særligt jordforureningsloven i *lovudkastets*  
64 § 5 stk 1 hindre korrekt håndtering af asbestholdige materialer herfra. Lokalitet  
65 851-01000 er jvf Region Nordjylland *ikke blevet undersøgt, og mistanken om*  
66 *forurening jvf V1-kortlægningen er derfor ikke be- eller afkræftet*. GeoHav  
67 formoder derfor at behovet for at *sikre fremdrift i projektet* kan lede til  
68 uhensigtsmæssigt sporadisk kortlægning og håndtering i anlægsprojektets detailfase  
69 grundet markante omkostninger forbundet med re-deponering af asbestholdigt  
70 materiale, når Egholmlinjen anlægges og Østerå under væsentlig terrænmodellering  
71 omlægges direkte igennem lokalitet 851-01000.

72 GeoHav finder det under Vejdirektoratets og ekstern rådgivers niveau at udelade  
73 denne kendte viden.

74

**75 ASBEST I UNDERSØGELSESKORRIDOREN**

76 Ligeledes anser GeoHav det som af betydning for *lovudkastet* at  
77 Transportministeriet og/eller øvrige myndigheder igennem 4 VVM-processer ikke har  
78 tilvejebragt Vejdirektoratet med sagsakterne S1200-12 omhandlende Ministeriet for  
79 offentlige arbejders (idag kendt som Transportministeriet) givne tilladelser til  
80 opfyld på søterritoriet på Limfjordens sydlige kyststrækning, som med dokumenteret  
81 vished påviser deponi af minimum 95.000 ton<sup>7</sup> asbestholdigt materiale på et  
82 afgrænset areal inden for undersøgelseskorridoren for Egholmlinjen.  
83 Relevansen af denne deponering skærpes af at den blev gennemført uden den  
84 forudgående inddæmning og kystsikring som den givne tilladelse<sup>8</sup> påkrævede.  
85 Kystsikringen blev først gennemført i 1988 af Rambøll & Hannemann, hvorfor det  
86 forekommer mistænkeligt at hverken deponiets beskaffenhed eller den anno 2021  
87 kontinuerligt opskyllende<sup>9</sup> asbestholdige eternit er benævnt i Rambøll's opdaterede  
88 VVM af 2021. Det opfyldte område er ligeledes kun periferisk benævnt uden  
89 inddragelse af saglig og kendt viden i den opdaterede VVM af 2021 og kan betragtes

---

<sup>4</sup> Bilag 1 nr. 5 jvf § 17 a, LOV nr 658 af 08/06/2016

<sup>5</sup> [Opdatering af VVM for Egholmlinjen Miljøkonsekvensrapport](#), Rambøll 2021

<sup>6</sup> [Viden om lokalitet 1000](#), GeoHav 1. november 2021

<sup>7</sup> linier 227-252 [Asbest-notatet opfølgende](#), GeoHav 22. september 2021

<sup>8</sup> [Skrivelse til Aalborg Kommune Magistratens 2. afdeling](#), Ministeriet for offentlige arbejder 15. oktober 1976

<sup>9</sup> BILAG 3 [Asbest-problematikken ved Egholmlinjeføringen](#), GeoHav 12. maj 2021



90 **FIGUR 1** (deponiets kyststrækning ved Klosterengen i Aalborg, april 2021)

91

92 som bevidst udeladt i strid med lovbundne pligter heri benævnt på linierne 48-57.  
93 FIGUR 1 illustrerer den opskyllende asbestholdige eternit 300 meter fra  
94 Egholmlinjeføringen.

95

96 Perspektiverende gør GeoHav opmærksom på at tilstødende arealer<sup>10</sup> mod øst ligeledes  
97 er massivt opfyldt med asbestholdige materialer og tillige etableret uden  
98 inddæmning i perioden fra 1960. Et konservativt estimat for mængderne af deponeret  
99 asbestholdigt materiale opgøres til 550.000 ton.

100

101 Disse områder benyttes blandt andet rekreativt med campingpladser, lystbådehavne  
102 og friluftsbade, hvorfor GeoHav ser med stor alvor på potentialet for spredning af  
103 asbestholdige materialer.

103

#### 104 **RELEVANTE KOMMENTARER TIL HAVBUNDSUNDERSØGELSER**

105

106 I *Bemærkninger til lovforslaget*, beskrives beskaffenheden af de estimerede  
107 1.000.000 kubikmeter havbund som skal bortgraves som følge af udgravningen i  
108 forbindelse med anlæg af en sänketunnel og hvorledes dette materiales *store*  
109 *indhold af gytje gør det uegnet som opfyld på landjorden eller klapning i*  
110 *Kattegat*. De i Miljøkonsekvensrapporten fastsatte estimater på gravespild er ikke  
111 benævnt – en væsentlig udeladelse af betydning for *lovudkastets* behandling i  
112 Folketinget.

112

113 Rambøll har ud fra usaglige eksterne vurderinger<sup>11</sup> uden videnskabelig vished  
114 fastsat gravespild på 20% for det store indhold af gytje, hvorfor der ud fra de i  
115 Miljøkonsekvensrapporten givne oplysninger forudsættes et gravespild på i alt  
116 170.000 kubikmeter.

116

117 Da der inden for 300 meter af tracéet for sänketunnelen har henligget et deponi af  
118 asbestholdigt materiale uden inddæmning og kystsikring i 11 år fra 1977 til 1988,  
119 plausibelt med opskyllende asbestholdigt eternit anno 2021 som kumulativ effekt,  
120 vurderes det i *lovudkastet* udeladte gravespild at være en markant vildledning af  
121 Folketingets muligheder for at imødegå negativ påvirkning af havmiljø og negative  
122 effekter på folkesundheden.

122

123 Således retter GeoHav skærpet opmærksomhed mod *lovudkastets* § 5 stk 4 hvor  
124 anlægsprojektet fritages for eventuelle afgifter, afskæringskriterier og  
125 kvantitative begrænsninger som følge af bortskafning af potentielt forurenat  
126 havbundsmateriale.

126

127 GeoHav formoder ud fra omfanget af opskyllende eternit i varierende  
128 nedbrydningsgrader at de pågældende 1.000.000 kubikmeter havbundsmateriale kan  
129 indeholde anseelige mængder asbest og eternit.

128

129 GeoHav påpeger bekymringen om at et gravespild på 170.000 kubikmeter potentielt  
130 indeholdende asbestfibre eller asbestholdigt materiale frigivet til fri fase i et

<sup>10</sup> linier 125-147 [Asbest-notatet](#), GeoHav 8. juni 2021

linier 39-41, 60-68, 298-319 [Asbest-notatet opfølgende](#), GeoHav 22. september 2021

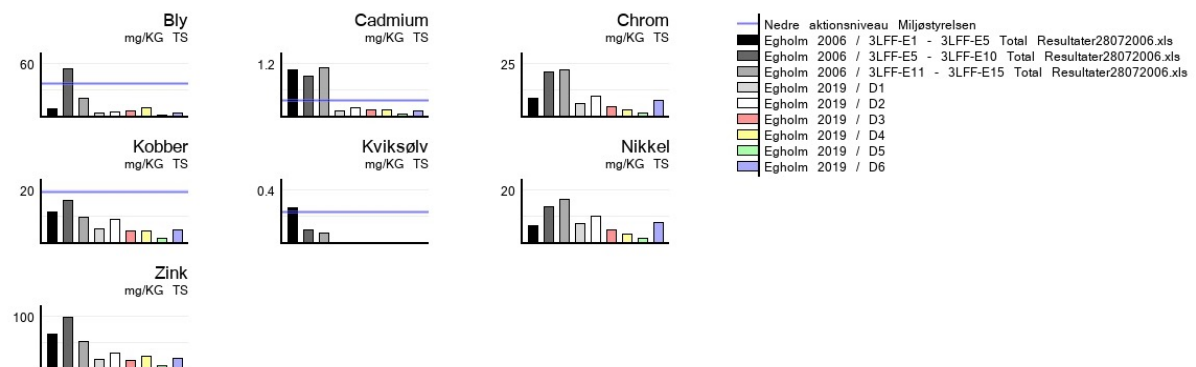
<sup>11</sup> linier 321-369 [Asbest-notatet opfølgende](#), GeoHav 22. september 2021

9. december 2021

Initialer: TH, MR, SR, JJ

131 strømfyldt farvand kan påføre havmiljø og marine fødekæder uoprettelig skade og  
 132 dermed have negative effekter på menneskers sundhed i årtier fremadrettet.  
 133 Vejdirektoratet har til Transportministerens besvarelse af TRU Alm.del spørgsmål  
 134 617<sup>12</sup> oplyst, *at det ikke er muligt at oprense asbest i vandsøjlen*, hvorfor  
 135 eksponering af asbestholdigt materiale til det danske havmiljø allerede er  
 136 uundgåelig grundet kontinuerligt opskyllende eternit.  
 137 GeoHav anser overordnet fravigelserne af anden lovgivning i *lovudkastets* kapitel 4  
 138 som et bevidst forsøg på at skjule problemets omfang.  
 139

140 Der blev i forbindelse med *VVM redegørelse 3. Limfjordsforbindelse - 2006*  
 141 foretaget analyser af udtagne sedimentprøver i Egholmlinjens tracé for  
 142 sænketunnelen, hvilke påviste koncentrationer over Miljøstyrelsens nedre  
 143 aktionsniveau for særligt tungmetallerne Bly, Cadmium og Kviksølv. I den  
 144 foreliggende opdaterede VVM fra 2021 blev der benyttet analyser fra sedimentprøver  
 145 i samme tracé, som trods utroligt lave værdier markant devierende<sup>13</sup> fra  
 146 resultaterne af 2006 konkluderede at der ikke var signifikante forskelle på de to  
 147 undersøgelser. De markant devierende forskelle på sedimentundersøgelserne er  
 148 illustreret i diagram i FIGUR 2.  
 149 Vejdirektoratet har ikke kunnet fremskaffe dokumentation for ægtheden<sup>14</sup> af  
 150 analyserne fra 2006. Ligeledes optræder der værdier uden saglig dokumentation i  
 151 sedimentundersøgelserne fra 2019.  
 152 GeoHav har gennem studier af international forskning<sup>15</sup> erfaret at en række  
 153 tungmetaller kan udvaskes over tid når asbest eksponeres for et akvatisk miljø med  
 154 pH-værdi svarende til Limfjorden. Således finder GeoHav det mistænkeligt at der er  
 155 markante deviationer mellem de to sedimentundersøgelser og at disse ikke  
 156 understøttes af valide analyserapporter.  
 157 GeoHav mistænker derfor sedimentundersøgelserne fra 2019 for at være manipulerede.

158 **FIGUR 2**

159

160 **BEMÆRKNINGER TIL MINISTERIEL FORVALTNING**

161 Den 10. juni udtalte<sup>16</sup> Transportminister Benny Engelbrecht i åbent samråd i  
 162 Folketingets Transportudvalg at Vejdirektoratet havde oplyst ham *at der ikke er*  
 163 *registrerede eller kendte forekomster af asbestholdige materialer inden for det*  
 164 *planlagt tracé for Egholmlinjen.*  
 165 Hertil kommenterer GeoHav at de efterforskede asbest-deponier i linjeføring og  
 166 undersøgelseskorridor alle er dokumenteret i materiale fra Ministeriet for  
 167 offentlige arbejds sagsakter S1200-12, som Transportministeriet overgav til  
 168 Rigsarkivet formodentlig i perioden 2002-2004. Transportministeriet har gennem

<sup>12</sup> TRU Alm.del - endeligt svar på spørgsmål 617, Transportministeren 20. juli 2021

<sup>13</sup> linier 182-204 samt FIGUR 11 *Asbest-notatet*, GeoHav 8. juni 2021

<sup>14</sup> linier 174-179 *Asbest-notatet opfølgende*, GeoHav 22. september 2021

<sup>15</sup> linier 182-225 *Asbest-notatet opfølgende*, GeoHav 22. september 2021

<sup>16</sup> Talemanuskript til brug for besvarelse af samrådsspørgsmål N den 10. juni 2021, TRU Alm.del - endeligt svar på spørgsmål 608



9. december 2021

Initialer: TH, MR, SR, JJ

169 stedfunden kommunikation tilkendegivet kendskabet til disse sagsakter og ligeledes  
170 oplyst, at disse ikke er inddraget i VVM-processerne omkring den 3.  
171 Limfjordsforbindelse.

172

173 Den 20. juli 2021 besvarede Transportminister Benny Engelbrecht TRU Alm.del  
174 spørgsmål 621<sup>17</sup> med afsluttende kommentar at *Vejdirektoratet har ikke grund til at*  
175 *betvivle sedimentundersøgelsernes ægthed, trods at spørgsmål 621 udbad*  
176 *Transportministeren begrunde sedimentundersøgelsernes ægthed, så der præsenteres*  
177 *fyldestgørende DANAK-akkrediterede analyserapporter for samtlige benævnte værdier.*  
178 Hertil kommenterer GeoHav at Transportministerens besvarelse af TRU Alm.del  
179 spørgsmål 621 ikke tilvejebringer saglig dokumentation for  
180 sedimentundersøgelsernes ægthed, da Vejdirektoratet ikke har kunnet fremskaffe  
181 DANAK-akkrediterede<sup>18</sup> analyserapporter for sedimentundersøgelserne af 2006.

182

183 Den 28. september 2021 udtalte Transportminister Benny Engelbrecht at *det blandt*  
184 *andet indikeres at der ikke er lavet øh analyser - det er jo forkert - jeg har jo*  
185 *netop svaret at der er lavet analyser af havbunden og baseret på de analyser har*  
186 *man ikke nogen forventning om at der vil være udfordringer med asbest der.*

187 Yderligere udtaler Transportministeren 1. december 2021 i mundtlig besvarelse af  
188 §20-sprøgsmaal i Folketingssalen at *der er jo foretaget analyser af forurening af*  
189 *øh af øh af fjordbunden af Limfjorden og der jo heller ikke fundet asbest i den*  
190 *forbindelse.*

191 Hertil påpeger GeoHav at det er korrekt at der i 2006 (VVM 2006 samt VVM 2011) og  
192 i 2019 (VVM 2021) er foretaget udtagning af sedimentprøver. Resultaterne heraf er  
193 alle benyttet som referencematerialer<sup>19</sup> til Rambøll's Miljøkonsekvensrapport for  
194 opdateringen af VVM for Egholmlinjen dateret februar 2021. Ingen af disse  
195 referencematerialer benytter ordet asbest noget sted. Således er det en  
196 kontradiktion at man ud fra de foreliggende analyser har en forventning om at der  
197 ikke vil være udfordringer med asbest i fjordbunden, da fjordbunden i de  
198 foreliggende resultater af sedimentundersøgelserne ikke på noget tidspunkt er  
199 analyseret for asbest.

200

201 GeoHav betragter Transportministerens ovenstående udtalelser og besvarelser som  
202 falsummer og dermed henholdsvis viderebringelse af urigtige og fortielse af  
203 væsentlige oplysninger forud for Folketingets behandling af *lovudkastet*.

204

205 Den 15. oktober 2021 skriver Transportminister Benny Engelbrecht i et læserbrev<sup>20</sup> i  
206 Nordjyske at han gang på gang har *afvist den myte, at der skulle ligge et stort*  
207 *asbestdepot på linjeføringen*. Endvidere bliver Transportministeren skarp i  
208 replikken overfor en navngiven borgers læserbrev udtrykkende reel frygt for at  
209 asbest kan påvirke folkesundheden i mange år frem, såfremt Egholmlinjen realiseres  
210 på baggrund af de foreliggende mangelfulde VVM-processer.

211 Hertil påpeger GeoHav at den deponerede asbest ikke er en myte. Viden om  
212 deponierne, dokumenteret i de på linierne 76-82 benævnte sagsakter, er blot  
213 systematisk udeladt af VVM-processerne af ikke klarlagte årsager.

214 GeoHav formoder at særegne interesser i Aalborg Kommune, Transportministeriet,  
215 Vejdirektoratet og/eller ekstern rådgiver Rambøll anser denne kendte viden som  
216 væsentlig hindring for *fremdrift i projektet*.

---

<sup>17</sup> TRU Alm.del - endeligt svar på spørgsmål 621, Transportministeren 20. juli 2021

<sup>18</sup> Ved en akkreditering får en virksomhed en anerkendelse og bekræftelse af, at den løser sine opgaver på kompetent vis. Kilde: [danak.dk](http://danak.dk)

<sup>19</sup> Teknisk notat - 3. Limfjordsforbindelse - Hydraulisk modellering, COWI september 2006 (optræder som reference 364 til MKR 2021)

Teknisk notat - Konsekvensvurdering for marine Natura 2000 habitater og arter, COWI september 2006 (optræder som reference 363 til MKR 2021)

Teknisk baggrundsnotat - Kemiske og fysiske sedimentforhold, Naturfocus 20-04-2020 (optræder som reference 405 til MKR 2021)

<sup>20</sup> Transportministeren: Over grænsen, læserbrev i Nordjyske 15. oktober 2021

9. december 2021

Initialer: TH, MR, SR, JJ

217 **HENSTILLING**

218 GeoHav gør hermed opmærksom på at det foreliggende *lovudkast* tilsidesætter  
219 Folketingets ret til at træffe beslutning på et fyldestgørende oplyst grundlag da  
220 Transportministeren giver Folketinget urigtige og vildledende oplysninger.

221

222 GeoHav betvivler på baggrund af dette høringssvar anlægsmyndighedens kompetencer  
223 i håndteringen af de frie beføjelser og vidtstrækkende handlerum, som  
224 anlægsmyndigheden har fastsat i *lovudkastet*.

225

226 Dersom *lovudkastet* vedtages kan anlæg af 3. Limfjordsforbindelse Egholmlinjen  
227 medføre årtiers negativ kumulativ effekt på havmiljø, marine fødekæder og regional  
228 folkesundhed som direkte følge af væsentlige mangler og bevidste udeladelser i den  
229 foreliggende miljøkonsekvensvurdering og mangeårige VVM-processer.

230

231 **GeoHav henstiller derfor til at *Udkast til Forslag til Lov om anlæg af en 3.***  
232 ***Limfjordsforbindelse* forkastes af Folketinget.**