



**Socialstyrelsen**

# Faglige anbefalinger til god praksis på § 110- boformer

Borgerens udredning og plan

december 2019

---

**Viden til gavn**

Publikationen er udgivet af  
Socialstyrelsen  
Edisonsvej 1  
5000 Odense C  
Tlf: 72 42 37 00  
E-mail: [info@socialstyrelsen.dk](mailto:info@socialstyrelsen.dk)  
[www.socialstyrelsen.dk](http://www.socialstyrelsen.dk)

Forfatter: Socialstyrelsen i samarbejde med  
Sammenslutningen af Boformer for Hjemløse (SBH),  
Forsorgshjemmet Østervang og Forsorgshjemmet  
Lærkehøj og Novavi Pensionatet

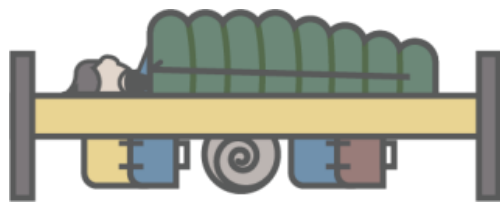
Udgivet: 2019, rettelser af layout foretaget i 2020  
Download eller se rapporten på  
[www.socialstyrelsen.dk](http://www.socialstyrelsen.dk).

Der kan frit citeres fra rapporten med angivelse  
af kilde.

Isbn: 978-87-93944-33-6  
digital isbn: 978-87-93944-32-9

# Indhold

1. Indledning .....	3
2. Anbefalingernes værdigrundlag .....	7
3. Faglige anbefalinger til kontakten til kommunal myndighed .....	11
4. Kerneopgaven og begreber på § 110-området .....	15
4.1 Kerneopgave for en § 110-boform .....	15
4.2 Generel begrebsafklaring af udredning og opholdsplan .....	17
5. Faglige anbefalinger til udredning og udarbejdelse af opholdsplan .....	21
5.1 Udredning på § 110-boform .....	21
5.1.1 Hvad er en udredning .....	21
5.1.2 Målet med en udredning .....	22
5.1.3 Anbefalinger til indholdet i en udredning .....	23
5.2 Opholdsplan på § 110-boform .....	24
5.2.1 Hvad er en opholdsplan .....	24
5.2.2 Målet med opholdsplanen .....	25
5.2.3 Anbefalinger til indhold i en opholdsplan .....	26
5.3 Et vigtigt paradigmeskifte .....	27
6. Metoder til udredning og opholdsplan .....	31
6.1 Voksenudredningsmetoden .....	32
6.2 Udredning og Plan .....	33
6.3 ASI-forsorg .....	34
6.4 Forandringskompasset (Outcome Star) .....	35
Bilag 1: Model for udredningsproces på § 110-boform .....	37
Bilag 2: Støtteguide til konklusion .....	38
Kilder .....	39



# 1. Indledning

Disse anbefalinger er udarbejdet med henblik på at styrke det socialfaglige arbejde, der udføres på § 110-boformerne. Fokus er på boformers udredning af borgeres støttebehov samt brug af opholdsplaner, der afstemmer forventninger til opholdet mellem borger og medarbejder<sup>1</sup>.

Anbefalingerne er udarbejdet som del af Socialstyrelsens udbredelse af Housing First-tilgangen på § 110-boformerne i Danmark. De er udarbejdet af en arbejdsgruppe, bestående af ledere fra bestyrelsen i Sammenslutningen af Boformer for Hjemløse (SBH), ledelse og koordinatore fra Forsorgshjemmet Østervang og Forsorgshjemmet Lærkehøj, ledelsen fra Novavi Pensionatet samt medarbejdere fra Socialstyrelsen.

Anbefalingerne skal understøtte brugen af Housing First-tilgangen i arbejdet med borgeren under opholdet på en boform. Målet er at øge kvaliteten i de rehabiliterende indsatser og skabe fokus på udvikling ved at målrette indsatserne. Det skal i sidste ende føre til en reduktion i opholdstiderne på forsorgshjemmene, samt at flere borgere kommer ud i egen bolig med den nødvendige støtte.

Housing First-tilgangen er evidensbaseret og bygger på forskning, der viser, at med en intensiv social støtte, kan hovedparten af borgere med komplekse støttebehov bo i egen bolig (Susser m.fl., 1997; Tsemberis m.fl., 2004; Coldwell & Bendner, 2007; Nelson m.fl., 2007). Gennem den sociale støtte arbejdes der med at styrke borgerens livssituation på en række områder, såsom bolig, økonomi, socialt netværk, daglige aktiviteter, fysisk og psykisk helbred, misbrug, uddannelse og arbejde. Den sociale støtte tager udgangspunkt i borgerens behov og gives i en tæt dialog med borgeren, om hvad borgeren har brug for støtte til.

Housing First-tilgangen bygger samtidig på en række bredere tendenser i sociale indsatser overfor borgere med sociale støttebehov, i form af af-institutionalisering, normalisering af leveforhold, herunder boligforhold, individualisering af den sociale støtte og en decentralisering af leveringen af serviceydelser (Busch-Geertsema, 2013). Housing First er en helhedsorienteret indsats til borgere i hjemløshed, der understøttes af tilgange som recovery, empowerment og rehabilitering.

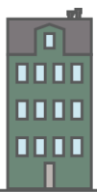
---

<sup>1</sup> Opholdsplan er her defineret som den pædagogiske plan, som boformsmedarbejder og borger i fællesskab udarbejder og løbende tilpasser, og som definerer de indsatser og mål, der arbejdes med under borgerens ophold på § 110-boformen.

I anbefalingerne findes en beskrivelse af § 110-boformernes forpligtelser og kerneopgaver jf. lovgivning og vejledning. Der refereres til den generelle begrebsdatabase i Socialstyrelsen vedrørende udredning, som kan foregå på både leverandør og myndighedsniveau. Udredningen, og den deraf følgende opholdsplan, sættes ind i den kontekstuelle ramme, som § 110-boformer arbejder under, herunder hvordan den rehabiliterende tilgang og Housing First-tilgangen udmøntes i socialfaglige anbefalinger til, hvad udredning og opholdsplan kan og som minimum skal indeholde.

Der peges ikke på én metode til at arbejde med udredning eller opholdsplaner. Formålet er derimod at bidrage til at styrke og udvikle indsatserne og faglighederne på boformerne, uanset hvilke metoder der anvendes.

Afslutningsvis beskrives nogle af de mest anvendte metoder i arbejdet med udredninger og opholdsplaner på § 110-boformerne. Kendetegnende for de beskrevne metoder er, at de rummer en systematisk tilgang til arbejdet med borgeren. Gevinsten ved en systematisk tilgang er, at den giver boformerne mulighed for at skabe en helhedsorienteret, rehabiliterende indsats, med fagligt fokus og af høj kvalitet.







## 2. Anbefalingernes værdigrundlag

Housing First er en tilgang, der er med til at understøtte en helhedsorienteret indsats til hjemløse borgere med psykiske lidelser, misbrug eller andre psykosociale vanskeligheder, som samtidig med en boligløsning har brug for social støtte.

Housing First-tilgangen betyder ikke, at boligen skal gå forud for andre indsatser, som borgeren har behov for, eller at boligen anses for at være den væsentligste indsats. Tværtimod er det vigtigt, at der skabes en helhed i indsatsen omkring borgeren, og at det sker så tidligt som muligt. Her har § 110-boformerne en særlig rolle, da de ofte har den første kontakt med borgere i hjemløshed, som muliggør, at der kan skabes en god relation til borgeren.

I Housing First-tilgangen er der fokus på at understøtte den enkelte borgers recoveryproces. Det er en praksis, hvor borgeren ikke fastholdes i en afhængighed af professionelle støttesystemer. Grundprincippet er, at borgere med den rette støtte kan "komme sig" og overvinde de sociale følgevirkninger, der enten kommer af at være hjemløs, eller som har bidraget til hjemløshedssituationen. En ofte anvendt definition af recovery er, at det er:

*"En dybt personlig, unik forandringsproces med hensyn til ens holdninger, værdier og mål, færdigheder og/eller roller. Det er en måde at leve et tilfredsstillende liv på præget af håb og aktiv medvirken selv med de begrænsninger, der er forårsaget af sygdom. Recovery indebærer udvikling af ny mening og nyt formål i ens liv"*  
(William Anthony, Boston Universitet, 1993).

I nyere engelsk forskning om recovery lægges der vægt på, at:

*"Recovery handler om at skabe sig et meningsfuldt og tilfredsstillende liv, sådan som personer selv definerer det, med eller uden symptomer og problemer, som kan komme og gå"*  
(Mike Slade m.fl., ImRoc, 2008).

Fælles for de to definitioner er deres fokus på den enkeltes proces frem mod et personligt defineret godt liv.

Recovery er en proces, der sker i hverdagen, mens man lever livet, og som ses, opleves og virker indefra. Den kan ikke igangsættes eller styres udefra, men kan og bør anerkendes og opmuntres af omgivelserne. Her spiller de professionelle indsatser en vigtig rolle, idet de enten kan hæmme eller fremme recovery igennem den måde, de møder den enkelte på. Derfor kan man tale om recovery-orienterede eller recovery-understøttende indsatser. Ofte tales der også om rehabilitering, som med afsæt i forskningen på området kan defineres som et helhedsorienteret, koordineret, målrettet og tidsbestemt samarbejde mellem en person og fagfolk, netværk og civilsamfund om en proces, der har til formål at understøtte personens recovery.

Socialstyrelsen og Sundhedsstyrelsen anvender følgende definition på rehabilitering:

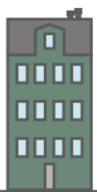
*"Rehabilitering kan defineres som en række indsatser, der støtter det enkelte menneske, som har eller er i risiko for at få nedsat funktionsevne, i at opnå og vedligeholde bedst mulig funktionsevne, herunder at fungere i samspil med det omgivende samfund"*

(WHO, 2011).

Målet med rehabilitering er at bidrage til, at mennesker med nedsat funktionsevne får et selvstændigt og meningsfyldt liv med bedst mulig funktionsevne, så de på trods af sygdom eller sociale problemer bliver i stand til at klare hverdagslivet.

Begrebet empowerment nævnes ofte i forbindelse med rehabilitering (Epløv et al, 2013; Starring, 2000; Jensen, 2002; Andersen, 2000; Roberts-Yates, 2003; Medin, 2003). Empowerment-tilgangen går ud på at styrke borgerens råderum og kontrol over eget liv. Metoderne til dette er et ligeværdigt samarbejde med borgeren, hvor der er gensidig respekt og accept af hinandens forskellighed. Den socialfaglige medarbejder stiller sin viden, kompetencer og støtte til rådighed for borgeren, så borgeren kender sine muligheder og rettigheder og på den baggrund kan træffe sine valg på et informeret grundlag. Men det er borgerens egne valg, der er omdrejningspunktet i rehabiliteringsprocessen. Borgeren har således ansvaret for sig selv og "ejendomsretten over egne problemer", idet det er borgeren, der bestemmer, om et problem eksisterer, og om og i givet fald hvordan, der skal handles på det.

Empowerment betyder direkte oversat at "bemyndige" eller "sætte i stand til". Det er altså et begreb, der sætter fokus på processer, hvor igennem mennesker bliver i stand til at modvirke afmagt og afhængighed. I en Housing First-tilgang er empowerment et centralt tema, der indgår som en rød tråd i rehabiliterings- og recovery-arbejdet.





# 3. Faglige anbefalinger til kontakten til kommunal myndighed

Borgere med ophold på § 110-boformerne befinder sig ofte i en situation, der er præget af komplekse sociale problemstillinger, og de har behov for en individuel og til tider intensiv støtte for at kunne komme i gang med en recoveryproces, der kan bringe dem ud af hjemløshed.

Udover bolig vil økonomi, socialt netværk, daglige aktiviteter, fysisk og psykisk helbred, misbrug, uddannelse og arbejde være dimensioner, der kan kræve en indsats. Et tæt samarbejde med myndighed i borgerens kommune har derfor afgørende betydning for en succesfuld indsats, både under og efter borgerens ophold på boformen.

Det varierer, hvor stort handlekommunens forudgående kendskab til borgeren er, når vedkommende optages på en § 110-boform. I nogle tilfælde er borgerens sociale situation ikke kendt i den kommunale myndighed, og her vil boformens udredning og udarbejdelse af en opholdsplan være et særlig vigtigt, første udgangspunkt for, at myndigheden kan bevillige den nødvendige støtte til borgeren. Boformen kan med sit kendskab og ofte tætte relation til borgeren bidrage til at sikre, at borgeren støttes både via de rehabiliterende indsatser, der arbejdes med under opholdet på boformen, og via indsatser som den kommunale myndighed bevilliger på grundlag af den samlede viden om borgeren. På den måde kan boformen fungere som bindeled mellem borgeren og den kommunale myndighed med henblik på at etablere et tæt samarbejde.

Flere boformer beskriver, at de har gode erfaringer med at indlede samarbejdet med handlekommunen ved et møde med deltagelse af borgeren, myndighedssagsbehandler og medarbejder/kontaktperson fra boformen. Det anbefales, at mødet afholdes inden for den første måned af borgerens ophold på boformen. Det anbefales ligeledes, at der i forbindelse med dette møde indgås aftale om næste opfølgende møde.

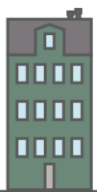
På møderne kan myndighedssagsbehandler indsamle oplysninger fra borger og medarbejdere om borgerens funktionsniveau og ønsker for fremtiden. Denne viden kan anvendes i

myndighedens udarbejdelse af § 141-handleplanen<sup>2</sup>. På møderne bør der også indgås aftaler om, hvordan boformen kan støtte borgeren i gennemførelsen af tiltag, som på længere sigt kan understøtte § 141-handleplanens mål. Dermed kan der skabes sammenhæng mellem boformens udredning og opholdsplan og målene i myndigheds/borgers § 141-handleplan. Gensidig udveksling af information og et koordineret samarbejde mellem borgeren, boformen og den kommunale myndighed er afgørende for en hurtig og helhedsorienteret indsats. En god kontakt mellem boform og kommunal myndighed er kendetegnet ved at:

- Boformen er bindeled mellem borger og myndighed fra handlekommunen
- Der inden for den første måned af borgerens ophold på boformen afholdes et møde med deltagelse af borgeren, kommunal myndighed og personale/kontaktperson fra boformen
- Der skabes sammenhæng mellem udredningen, målene i boformens opholdsplan og målene i myndigheds/borgers § 141 handleplan
- Der udveksles information mellem boform, borger og kommunal myndighed, da det er afgørende for en hurtig og helhedsorienteret indsats

---

<sup>2</sup> Handlekommunen er, ifølge servicelovens § 141, forpligtet til at tilbyde sociale handleplaner til borgere med betydeligt nedsatte fysiske- og/eller psykisk funktionsevne eller væsentlige sociale problemer. Formålet med en social handleplan er at klargøre målet med indsatsen, at sikre en sammenhængende og helhedsorienteret indsats og at tydeliggøre forpligtigelsen for alle involverede personer, instanser og forvaltningsgrene. Samtidig skal den sociale handleplan medvirke til at styrke den enkeltes indflydelse på sagsbehandlingen.







# 4. Kerneopgaven og begreber på § 110-området

## 4.1 Kerneopgave for en § 110-boform

Den vigtigste opgave for en § 110-boform er at sikre, at en borger, som er ramt af hjemløshed, får mulighed for at bo under trygge forhold, mens borgerens årsager til hjemløshed og behov for støtte udredes.

Lederen af § 110-boformen er, ifølge lovgivningen, tillagt den særlige myndighed til at optage borgere, som opfylder kriterierne for at være i målgruppen for § 110-boformer. Den første udredning af borgeren, der foretages på boformen, vil således bero på en vurdering af, om borgeren opfylder kriterierne for ophold. Kriterierne er ifølge lovteksten:

- Der skal være tale om borgere med særlige sociale problemer.
- Borgeren har ikke en bolig eller kan ikke opholde sig i egen bolig.
- Borgeren har et behov for omsorg, aktiverende støtte og efterfølgende hjælp.

Særlige sociale problemer kan eksempelvis være en kombination af manglende tilknytning til arbejdsmarkedet, dårlig økonomi, misbrug, psykiske lidelser mm. At borgeren har særlige sociale problemer betyder, at det ikke er et kriterie for optagelse på en boform, at borgeren alene står uden bolig. Boligproblematikken skal være kombineret med andre sociale problemstillinger.

Borgere, der ikke kan opholde sig i egen bolig, de såkaldt "funktionelt hjemløse" borgere, har ofte særlige sociale problemer. Derfor kan disse borgere optages på § 110-boformer som led i et socialfagligt, stabiliserende og udredende forløb. Det kan fx handle om misbrug, psykiske lidelser, eller at borgerens bolig er optaget af andre.

Det tredje kriterie, som skal opfyldes, er, at der skal være behov for omsorg, aktiverende støtte og efterfølgende hjælp.

Den omsorgsmæssige indsats, der ydes for den enkelte borger på § 110-boformen, befinder sig i et krydsfelt mellem medarbejderens engagement, faglige viden og respekten for den hjemløse borgers egne behov og ønsker. Indsatsen adskiller sig fra behandling, der ydes på andre tilbud. Aktiverende støtte kan defineres som støtte til at få udrett, hvad der skal til for, at borgeren kan komme videre i egen bolig eller anden bosituation. Udredningen bidrager til det videre arbejde med en plan for borgerens ophold på boformen.

Da et ophold på en § 110-boform forudsætter, at alle andre muligheder for støtte er udtømte<sup>3</sup>, vil kerneopgaverne for et § 110-tilbud være at stille en midlertidig boligløsning til rådighed og medvirke til, at borgerens problemstillinger og behov for støtte udredes.

Udredningen bør indeholde de nødvendige oplysninger om borgeren, som gør det muligt for kommunal myndighed at træffe afgørelse om, hvilken støtte borgeren skal bevilliges i forbindelse med udflytningen.

Under borgerens ophold i botilbud efter serviceloven udarbejder boforms-medarbejderen i samarbejde med borgeren en pædagogisk plan for selve opholdet, en opholdsplan.

Udredningen er et redskab til at identificere relevante fokusområder i opholdsplanen, men opholdsplanen gælder udelukkende for de indsatser, der igangsættes i forbindelse med selve botilbuddet. Opholdsplanen kan dermed ikke erstatte en handleplan efter servicelovens § 141, men den bør indgå som et delelement i § 141-handleplanen<sup>4</sup>.

Social myndigheds § 141-handleplan strækker sig ud over opholdet på boformen og skal bidrage til at sikre en koordineret indsats mellem samtlige kommunale myndigheder, botilbud, behandlingssystem mm. for at skabe den rette og helhedsorienterede indsats til borgeren, både hvad angår de enkelte tilbud og den tidsmæssige rækkefølge af tilbuddene.

I servicelovens nye voksenbestemmelser, som trådte i kraft i 2018, er det i formålsbestemmelsen i § 81 tydeliggjort, at formålet med hjælp efter serviceloven er, at borgeren får en sammenhængende og helhedsorienteret indsats, der modsvarer borgerens behov og fremmer borgerens mulighed for at udvikle og udnytte egne potentialer. Ligeledes er det tydeliggjort, at formålet med hjælpen er at fremme inklusion i samfundet og understøtte, at borgeren opnår en højere grad af selvstændighed og selvhjulpenhed, herunder øge den enkelte borgers mulighed for deltagelse i uddannelse, beskæftigelse og sociale sammenhænge. Det er således i lovgivningen blevet understreget, at den rehabiliterende tilgang på voksenområdet skal fremmes.

---

<sup>3</sup> Vejledning nr. 4 til serviceloven

<sup>4</sup> Vejledning nr. 1 til serviceloven

## 4.2 Generel begrebsafklaring af udredning og opholdsplan

I Socialstyrelsens begrebsdatabase defineres udredning dels som en leverandørudredning og dels som en myndighedsudredning:

### Leverandørudredning

Begrebet er defineret som en udredning, hvor en leverandør afdækker en persons funktionsevne, helbredsforhold og kontekstuelle faktorer i det omfang, det er nødvendigt for planlægning af levering, levering af indsats og opfølgning.

#### Uddybende kommentar

Da funktionsevnen er betinget af borgerens helbredsforhold og kontekstuelle faktorer, er disse forhold også en del af udredningen.

### Myndighedsudredning

Begrebet defineret som en udredning, hvor en forvaltningsmyndighed afdækker en persons funktionsevne, helbredsforhold og kontekstuelle faktorer i det omfang, det er nødvendigt for en sagsoplysning.

#### Uddybende kommentar

Da funktionsevnen er betinget af borgerens helbredsforhold og kontekstuelle faktorer, er disse forhold også en del af udredningen.

En myndighedsudredning er oftest det væsentligste input til en sagsoplysning og dermed altid nært knyttet til behandlingen af en myndighedssag. Myndighedsudredningen omhandler forhold, der er direkte knyttet til borgeren og dennes funktionsevne. Sagsoplysningen er bredere og inddrager også andre relevante forhold af betydning for afgørelsen, fx allerede tilkendte ydelser. Myndighedsudredningen kan i visse tilfælde foretages af andre på vegne af forvaltningsmyndigheden.

Den udredning, som foretages på en § 110-boform, er en leverandørudredning, hvor den forståelsesmæssige kontekstuelle ramme for udredning af borgere på en § 110-boform er Housing First-princippet og en rehabiliterende tilgang. Der er fokus på, at ophold på en § 110-boform er midlertidigt, og at udredningen af borgerens årsager til hjemløshed, ressourcer og fremtidige støttebehov derfor igangsættes hurtigst muligt. Borgeren indgår aktivt og tager medansvar for denne udredning. Hovedformålet er at udrede borgerens ressourcer og begrænsninger i forhold til borgerens generelle livssituation og kommende bolig. Det er afgørende, at samarbejdet med borgeren om udredningen har sigte på en helhedsorienteret afklaring, således at borgeren efterfølgende får de bedste muligheder og den rette hjælp til at

udvikle og udnytte egne potentialer. Målet er, at borgeren kan komme ud i egen bolig med den rette støtte og på sigt opnå en højere grad af selvstændighed og selvhjulpethed.

En myndighedsudredning adskiller sig ved, at den indeholder andre elementer til sagsoplysning, end den udredning som foretages på § 110-boformen.

Socialstyrelsens begrebsdatabase indeholder ikke begrebet opholdsplan, men begrebet leverandørplan:

### **Leverandørplan**

Begrebet er defineret som en plan, der dokumentere planlægning af levering.

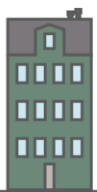
#### Uddybende kommentar

Mange leverandører arbejder med planer, som i daglig tale benævnes social handlingsplan, delplan, borgerplan, individuel plan, udviklingsplan eller pædagogisk plan. Planerne variere noget, men de fleste planers formål og indhold er helt eller delvist identisk med en leveringsplan.

En leverandør er på § 110-boforms-området det samme som opholdsplanen. Hovedformålet med opholdsplanen og de rehabiliterende indsatser, borgeren modtager på boformen, er at bidrage til borgerens recoveryproces, så borgeren kan komme i egen bolig. Opholdsplanen for borgeren indeholder derfor relevante mål og delmål, som tager afsæt i borgerens ønsker og drømme for den kommende bolig.

Borgerens udredning og den deraf følgende opholdsplan bør, som beskrevet, integreres i borgerens kommunale myndigheds § 141-handleplan.

Der eksisterer forskellige redskaber til arbejdet med udredning og opholdsplaner, og det vurderes lokalt, hvilket redskab der matcher boformens behov bedst. I næste afsnit beskrives anbefalinger til udredning og plan ud fra en socialfaglig tilgang.





# 5. Faglige anbefalinger til udredning og udarbejdelse af opholdsplan

## 5.1 Udredning på § 110-boform

En udredning på en § 110-boform bør bygge på en systematisk indsamling af viden under borgerens ophold koblet med medarbejdernes faglige analyse. Der indsamles viden via interview/samtaler med borgeren, observationer af borgeren og indhentning af oplysninger fra relevante samarbejdsparter.

### 5.1.1 Hvad er en udredning

En udredning på en § 110-boform er:

- Et kvalificerende bidrag til handlekommunens videre indsats og udredning, som skal føre til en § 141-handleplan
- En metode, der understøtter direkte borgerinddragelse i udredning af årsager til hjemløshed og borgerens ressourcer og støttebehov
- En metode til at planlægge og strukturere indsatsen
- En metode til at understøtte samarbejde
- En metode til systematisk indsamling af viden

I udredningsarbejdet på § 110-boformen er der fokus på ressourcer og begrænsninger i borgerens håndtering af hverdagsliv og borgerens sociale færdigheder. Udredningsarbejdet skal bidrage til borgerens genkendelse af livsmønstre og hjælpe til at øge bevidstheden om, hvilke udviklingsområder borgeren ønsker forandring på.

En udredning på en § 110-boform danner udgangspunkt for de pædagogiske indsatser under opholdet på boformen. Udredningen sigter samtidig mod at skabe de rette betingelser for bæredygtighed i borgerens kommende bolig, idet den udgør et vurderingsgrundlag for handlekommunen til at iværksætte en indsats efter opholdet på § 110-boformen.

For at sikre en systematisk indsamling af viden under borgerens ophold bør en udredning på en § 110-boform bestå af en fast skabelon. En fast skabelon sikrer, at alle medarbejdere på boformen har et fælles fagligt afsæt for at arbejde med udredning, og at borgerne modtager

samme kvalitet i udredningsindsatsen under opholdet. Der findes forskellige metoder til udredning, jf. afsnit 6. Det er op til den enkelte boform, hvilken metode der anvendes.

### 5.1.2 Målet med en udredning

Målet med at udarbejde en udredning er:

- At understøtte en helhedsorienteret og sammenhængende indsats efter ophold på en § 110-boform
- At skabe et fundament for, at borgeren kan bo i egen bolig med den rette støtte
- At borgeren er inddraget i eget udviklingsarbejde
- At sikre en inddragende dialog med borgeren

Målet med at udarbejde en udredning sammen med borgeren, som har ophold på en § 110-boform, er flersidigt. Dels skal udredning anvendes som et redskab til at sikre en dialog med borgeren, hvor borgeren inddrages i eget udviklingsarbejde og den plan, der skal laves for opholdet. Dels er der i udredningsprocessen fokus på borgerens ressourcer, vilkår<sup>5</sup> og ønsker, fx til kommende bolig. Udredningsarbejdet sigter dermed direkte mod, at borgeren kan få den rette støtte til at bo i egen bolig, og hermed understøtter udredningen en helhedsorienteret og sammenhængende indsats efter ophold på § 110-boformen.

Udredningsarbejdet bidrager også til det øvrige arbejde på selve § 110-boformen:

- Relation via udredning: Udredningen bygger på en tæt kontakt med borgeren, livsfortælling, samtaler, samt italesættelse af formål med og værdi i relationen. Det er med til at tydeliggøre, at medarbejderen og boformen vil og kan gøre en forskel for borgeren
- Samarbejde ud af huset: Udredningen er med til at tydeliggøre, hvilke parter der er eller skal involveres i borgerens sag. Samarbejde og ansvarsdeling bliver dermed tydeliggjort
- Strukturering af arbejdet: Udredning bliver omdrejningspunkt og rettesnor for borgerens opholdsplan, og det samarbejde der skal være mellem borger og medarbejder

---

<sup>5</sup> Med vilkår menes: psykiske lidelser, tidlige skader, senskader, traume, netværk, kognitive evner mv.



### 5.1.3 anbefalinger til indholdet i en udredning

Anbefalinger til et godt indhold i en udredning kan være:

- Ensartet struktur for brugen af den givne udredningsmetode
- Systematisk og helhedsorienteret vidensindsamling
- Faglig analyse på baggrund af faglig viden, observationer og borgerens udsagn
- At borgeren indgår i samarbejdet.

Det er væsentligt, at der sikres ensartet struktur for udredning på en § 110-boform:

- Dels er det afgørende for kvaliteten i udredningsarbejdet, at det ikke er medarbejderes præantagelser om borgerens problemstillinger og ressourcer, som rammesætter, hvilke livsområder der behandles.
- Dels har vi med en målgruppe at gøre, som i særlig grad bør tilbydes mest mulig transparens i indsatsen under opholdet. Dette for at sikre overblik, gennemskelighed og tryghed i samarbejdet samt sikre, at det er tydeligt for borgeren, at der netop er tale om en fast metode og ikke en særforanstaltning for den enkelte (hvilket for nogle kan generere oplevelse af stigmata).
- Det er desuden afgørende for kvaliteten i udredningsarbejdet, at boformen fastholder ensartet tilgang til udredning, da det kan sikre et fælles fagligt niveau blandt medarbejderne. Samtidig er det afgørende for den videre visitering i det sociale system, at kvaliteten er høj og gennemgående, hvilket en ensartet tilgang til udredning kan være med til at sikre.

I udredningsarbejdet er det væsentligt at bevidstgøre medarbejderne om det kommunikative ansvar i arbejdet, tillige med fokuserede faglige observationer og omsætning heraf. En udredning i tilstrækkelig kvalitet fordrer systematisk indsamling af viden, ad flere kanaler, og at medarbejder evner at sætte borgerens ressourcer og begrænsninger over for hverdagsliv og sociale færdigheder, og at der anvendes socialfaglig viden til at foretage en analyse af den indsamlede viden, jf. bilag 1 "Model for udredningsproces på § 110-boform".

Den nødvendige socialfaglige viden handler dels direkte om målgruppen (fx viden om afhængighedsproblematikker, tidlig skade, senskader, kognitive forudsætninger, psykiatri), dels om viden om samfundets muligheder og krav (relevante lovbestemmelser, boligmarkedet, sociale normer), og ikke mindst er det afgørende for kvaliteten i udredningen, at medarbejderne evner at foretage en faglig analyse på tværs af domænerne under hensyntagen til de samfundsmæssige vilkår. Det er væsentligt, at medarbejderne evner at analysere såvel isolerede problemstillinger som årsagssammenhænge, hvor elementer i udredning af enkeltområder, kan vise sig at have væsentlig betydning for borgerens samlede situation.

I arbejdet med udredninger er medarbejdernes observationer og den faglige analyse af stor betydning for kvaliteten. Noget af det særlige ved ophold på en § 110-boform er, at borgerne bor der. Derfor kan der, i samarbejde med borgeren, gøres væsentlige observationer af adfærd, handlestrategier, støttebehov, ressourcer mv. De observationer skal suppleres og kobles til det øvrige materiale; interview/samtaler med borgeren, oplysninger fra eksterne parter samt den faglige analyse af de nævnte vidensområder. Se ”model for udredningsproces på § 110-boform” bilag 1.

Erfaringer viser desuden, at det er afgørende for handlekommuners videre omsætning af udredningens indhold og perspektiver, at udredningens konklusion er fagligt velargumenteret, individnær og konkret. Se bilag 2 "støtteguide til konklusion", som kan kobles til flere typer af udredningsmodeller.

Dette skal samlet munde ud i en udredning, som:

- Bidrager til, at såvel borger som medarbejder og handlekommune får en forståelse af livsmønstre, som er årsag til eller forårsager hjemløshed – og derved hvilken indsats, der er nødvendig for at skabe en vedvarende forandring
- Bidrager til en erkendelsesproces, hvor borgeren understøttes i at få indsigt i, samt mulighed for at tage ejerskab til, egen situation
- Danner udgangspunkt for den faglige indsats, der ydes til borgeren
- Bidrager til at forbedre borgerens livssituation

## 5.2 Opholdsplan på § 110-boform

Hvor en udredning på en § 110-boform retter sig mod tiden **efter** opholdet, retter en opholdsplan på en § 110-boform mod tiden **under** selve opholdet.

Opholdsplanen er det redskab, som afstemmer forventninger til opholdet mellem borger og medarbejder; Hvad er sigtet med opholdet (støtte til at komme ud af hjemløshed/opnå relevant bolig), samt hvilke delmål er der på vej mod målet – og hvordan skal det lykkes at indfri disse delmål? Opholdsplanen bidrager dermed til at planlægge og dokumentere indsatsen under opholdet på § 110-boformen.

### 5.2.1 Hvad er en opholdsplan

En opholdsplan på en § 110-boform er:

- Et redskab, der skaber struktur for opholdet
- Et redskab, der skaber struktur for indsatsen under opholdet

- En metode til at understøtte direkte borgerinddragelse
- Et redskab, der dokumenterer indsatsen

Opholdsplanen beskriver, hvem der gør hvad under opholdet:

- Hvad gør borgeren selv?
- Hvad kan borgerens netværk bidrage med?
- Hvad skal myndighed fra handlekommunen foretage sig?
- Hvad er der brug for støtte fra medarbejdere på boformen til?

Via en løbende revidering af borgerens opholdsplan, i tæt samarbejde med borgeren, bidrager opholdsplanen også til at skabe viden. Den skaber viden om den enkelte borgers konkrete ressourcer og problemstillinger, og på tværs af opholdsplaner skabes viden om hele målgruppens ressourcer og problemstillinger og kan dermed bruges som et langsigtet eller generelt bidrag til udvikling af metoder og tilgange i indsatsen.

At udarbejde socialfagligt, metodisk gode og systematiske udredninger og gode, målrettede opholdsplaner under opholdet på § 110-boformen bidrager til at skærpe fokus og formål med § 110-ophold. Det afspejler et skifte fra mere kompenserende og skærmende ophold, til ophold som sigter mod forandring og bæredygtighed i en kommende, mest mulig selvstændig levevis.

### **5.2.2 Målet med opholdsplanen**

Målet med en opholdsplan under ophold på en § 110-boform er flersidigt:

Opholdsplanen understøtter, at borgerens ophold bliver fokuseret og struktureret:

- Så borger og medarbejder har fælles retning i og forståelse for, hvem der gør hvad og hvornår.
- Så der er en plan for opfølgning på indsatsen.
- Så det er afstemt, hvad formålet med opholdet er – at få lavet en plan for, hvad der kræves for, at borgeren kan opnå en relevant, langsigtet boligløsning.

At der er en synlig opgavedeling:

- Mellem borger og medarbejderne på § 110-boformen
- Mellem borger, samarbejdspartner og medarbejdere på § 110-boformen.

For borgeren bidrager opholdsplanen til:

- Overblik over mål og indsats under opholdet
- Ejerskab over egen proces under opholdet

- Indsigt i opgavedeling, såvel under opholdet som efter, mellem sagsbehandler, sig selv og eventuelle kommende udførerled
- At navigere i det sociale system og i det videre samarbejde med andre aktører

For § 110-boformen bidrager opholdsplanen til:

- Et tydeligt fokus på borgerinddragelse i planlægning af indsatsen under opholdet
- Indledende og løbende forventningsafstemning til opholdet og samarbejdet
- Et tydeligt og fælles fokus fra start – og gennem løbende opfølgning – på, hvad opholdet på § 110-boformen drejer sig om: At opnå relevant bolig, at opholdet er midlertidigt, at der er krav til aktiv deltagelse under opholdet, og at der skal tages imod relevant bolig og støtte
- At have et styringsredskab under opholdet på § 110-boformen for såvel borger som medarbejder
- Kontinuitet i indsatsen ved fravær (ferier, sygdom, uddannelse mv), idet alle medarbejdere kan følge opholdsplanen

### **5.2.3 anbefalinger til indhold i en opholdsplan**

Følgende punkter er gode elementer i en opholdsplan:

- Målene i opholdsplanen skal rette sig mod at opnå bolig
- Der skal være en ensartet struktur for brugen af opholdsplaner
- Opholdsplanen skal bygge på systematisk, helhedsorienteret og løbende vidensindsamling og justering
- Borgeren indgår i samarbejdet

En opholdsplan skal indeholde et mål for opholdet. Et mål på en § 110-boform må altid være at opnå relevant bolig, hvor borgeren opnår mest mulig selvstændig livsførelse, og hvor der sigtes mod mest mulig bæredygtighed ift. at blive i boligen.

Herunder skal der fremgå en række delmål, altså mål/mindre skridt som bidrager til, at det overordnede mål opnås. Der kan være delmål, som er direkte koblet til det overordnede mål. Andre delmål kan mere indirekte være en del af det overordnede mål. Det afgørende er, at delmålene i deres retning og indhold samlet set er nødvendige for at kunne nå det overordnede mål.

### **Eksempler på delmål i en opholdsplan på en § 110-boform:**

*At lave en udredning på § 110-boform er et meget direkte delmål for at opnå bæredygtig bolig, idet udredningen netop afklarer, hvilken boligform og evt. støtte borgere har brug for efter opholdet på § 110-boformen. Et andet delmål kan være at afklare mulighed for at opnå pension, idet også forsørgelsesgrundlaget er afgørende for, hvilken bolig borgeren kan opnå.*

*Et mere indirekte delmål kan være, at borgeren udredes somatisk ift. gangbesvær. Det kan være et vigtigt delmål for at opnå bolig, da det for nogle har betydning for, om der er brug for en bolig med elevator/i stueplan samt evt. andre foranstaltninger.*

For alle mål og delmål skal det fremgå; hvem der handler på hvad, hvordan, hvornår og hvorfor.

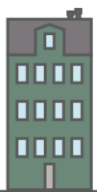
Målene skal samtidig være målbare, dvs. så konkrete, at borger og medarbejder sammen kan gennemgå opholdsplanen og vurdere, om målene er opnået, revidere dem, afslutte nogle og sætte nye delmål. For at opholdsplanen kan være et konkret bidrag til et struktureret og fokuseret ophold, er målbarhed og konkretisering af delmålene afgørende. Erfaringer viser, at ukonkrete mål ofte får karakter af hensigtserklæringer fra såvel borgers som boforms/medarbejders side og derved ikke bliver et meningsfyldt bidrag til opholdet. Samtidig kan for brede/store mål eller diffuse delmål, som ikke opnås, opleves som nederlag af borgeren og virke demotiverende for såvel borger som medarbejder.

### **5.3 Et vigtigt paradigmeskifte**

Arbejdet med udredning og opholdsplaner har været med til at ændre den tilgang og praksis, der historisk har været kendetegnende for flere boformer. Før brugen af udredning og opholdsplaner var oplevelsen ofte, at de borgere, som havde ophold, var gengangere uden forandring i livssituationen. Der var tale om langvarige ophold, hvor der kunne savnes mål og retning, og hvor fokus lå på gode relationer og omsorg, frem for struktur og udvikling, og hvor der var et begrænset samarbejde med handlekommuner. Det begrænsede samarbejde med det omgivende samfund og sociale system, samt den begrænsede inddragelse af borgeren i egen proces og plan, medførte en "struggling along"-adfærd fokuseret på skadesreduktion og borgerens her-og-nu problemer, frem for at arbejde fokuseret med en fælles plan (Vind, 2007). Konsekvensen var, at borgeren vedholdt sit fokus på sin her-og-nu situation og det næste problem, og at personalets indsats kom til dreje sig om brandslukning. Det betød, at borgeren ikke blev understøttet i at ændre sin situation under opholdet.

Udredninger og opholdsplaner er vigtige, fordi:

- Udredning er et bidrag til at kvalificere handlekommunens videre indsats
- Det er en metode og et redskab til at strukturere indsatsen, så der kan arbejdes med udvikling og ikke kun brandslukning
- Det understøtter den direkte inddragelse af borgerne
- Struktureret arbejde med udredning og opholdsplan understøtter, at alle borgere modtager samme kvalitet i indsatsen
- Opholdsplaner kan sikre, at indsatsen under et ophold på en § 110-boform bliver dokumenteret







## 6. Metoder til udredning og opholdsplan

Forud for udarbejdelsen af disse anbefalinger blev der gennemført en spørgeskemaundersøgelse blandt samtlige § 110-boformer. Den afdækkede bl.a., hvilke metoder der bliver anvendt i arbejdet med udredning og opholdsplaner. Fire metoder var de mest anvendte (her nævnt i vilkårlig rækkefølge):

- Voksenudredningsmetoden
- Udredning og Plan
- ASI-forsorg
- Forandringskompasset

I det følgende beskrives de fire metoder kort som inspiration til boformer, der endnu ikke arbejder systematisk med en metode til udredning og opholdsplaner, og som har et ønske om at vide mere om de mest anvendte metoder til formålet.

Der er flere lighedspunkter mellem de fire metoder. Fx tager de alle udgangspunkt i livsdomæner eller dimensioner i borgerens livssituation, ligesom flere af dem anvender visuelle redskaber til at illustrere udvikling i borgerens situation over tid. På den måde kan udredningsmetoderne og de tilknyttede redskaber anvendes aktivt i dialogen med borgeren og hjælpe såvel medarbejdere som borgere med at se borgerens progression, efterhånden som delmålene i opholdsplanen indfries.

## 6.1 Voksenudredningsmetoden

*Voksenudredningsmetoden (VUM)* er udviklet af Social- og Integrationsministeriet og Kommunernes Landsforening. Det er en sagsbehandlingsmetode, der er udbredt i hovedparten af landets kommuner.

Voksenudredningsmetoden har til formål at forbedre den faglige og lovgivningsmæssige kvalitet i sagsbehandlingen – med udgangspunkt i den enkelte borger. Det overordnede sigte er at skabe grundlaget for en sammenhængende og helhedsorienteret indsats med borgeren i centrum. For at opnå det har metoden både fokus på at understøtte en systematisk udredning af borgerens behov og på at tilrettelægge en lovmedholdelig og effektiv sagsbehandlingsproces.

Udover udredningen omfatter metoden en række redskaber, som understøtter sagsbehandleren i de øvrige dele af sagsbehandlingsprocessen, fx handleplanen, indstillingen, afgørelsen, bestillingen og opfølgningen.

Metoden kan anvendes til sagsbehandling og udredning af borgere med fysisk og psykisk funktionsnedsættelse og/eller sociale problemer. Metoden er udviklet med henblik på at understøtte sagsbehandling og tildeling af ydelser inden for serviceloven og almenboligloven. Det er dog muligt for kommunerne at anvende metoden på andre områder også.

På nogle forsorgshjem udarbejdes udredning og opholdsplaner i overensstemmelse med Voksenudredningsmetoden. Derved anvendes begreber, som går igen på hele socialområdet.

Det kan understøtte en ensartet tilgang til udredning af behov og samarbejde med kommunen, da det kan øge sammenhængen mellem udredningen af borgerens støttebehov på boformen, borgerens opholdsplan og myndighedssagsbehandlers udredning og § 141-handleplansarbejde.

Du kan læse metodehåndbogen til Voksenudredningsmetoden på Socialstyrelsens hjemmeside: [Voksenudredningsmetoden \(VUM\) - metodehåndbog](#)

## 6.2 Udredning og Plan

Udredning og Plan er udviklet af en arbejdsgruppe inden for § 110-området i det gamle Aarhus Amt, men under stærk inspiration fra to eksisterende teknologier fra psykiatrien, Goal Attaining Scaling (Kiresuk et al. 1994) og The Camberwell Assessment of Need (Slade et al. 1996), samt en eksisterende teknologi fra misbrugsbehandlingen, The Addiction Severity Index (Blanken et al. 1994; McLellan et al. 1980). Disse tre teknologier er alle forskningsmæssigt veldokumenterede, og man kan således både henføre projektet under teknologioverføring og under indføring af forskningsbaserede metoder i socialt arbejde<sup>6</sup>.

Udredning og Plan blev udbredt med hjemløsestrategien og bruges i lokalt tilpassede udgaver mange steder. Udredning og Plan tager udgangspunkt i 8 livsdomæner, som udredes ud fra borgerens og medarbejderens vurdering med det formål at udarbejde en plan for opholdet på boformen (opholdsplan, indsatsplan, individuel plan). Udredning og Plan er udviklet bl.a. med ophavspunkt i ASI-Misbrug deles derved fælles basis med ASI-Forsorg.

Udredning og Plan er en metode til at systematisere og effektivisere indsatsen for hjemløse, ved at alle væsentlige problemstillinger for borgeren er systematisk udredt. Teorien bag metoden er, at man ved at skabe rammer for en observerbar progression, hjælper borgere og medarbejdere til at håndtere den kaotiske her-og-nu-livsstil, der karakteriserer hjemløshed. Metoden sigter mod en forbedring af borgerens livssituation på udvalgte områder, som for eksempel bolig, helbred og misbrug og en øget uafhængighed af § 110-boformer, og på sigt en fastholdelse af permanent bolig med individuelt tilpassede støtteordninger.

Metoden består af to dele; en udredning og en opholdsplan. Der laves en udredning af borgerens nuværende situation, håb, ønsker og egne vurderinger i forhold til de otte livsdomæner. Og der udformes en individuelt tilpasset plan for det videre forløb, som skal være med til at sikre en permanent bolig- og livssituation.

Du kan læse mere om udredning og plan: [Metode- og implementeringskabelon: Udredning og Plan](#)

---

<sup>6</sup> Leif Vind, Indføring af klientudredning og indsatsplanlægning i boformer for hjemløse, Center for Rusmiddelforskning 2007

## 6.3 ASI-forsorg

ASI-forsorg blev udviklet i et samarbejde mellem Center for Socialfaglig Udvikling i Aarhus Kommune og Forsorgshjemmet Østervang. ASI Forsorg er en videreudvikling af ASI fra misbrugsområdet, målrettet forsorgsfeltet.

ASI står for Addiction Severity Index og er et screeningsværktøj til kortlægning af en borgers sociale, psykiske og fysiske forhold. Ved systematisk brug af ASI-forsorg kan en boform opsamle dokumenteret viden om den borgergruppe, der er indskrevet, samt opnå viden om den ydede indsats' effekt. ASI-forsorg består af en manual og tre ASI-skemaer.

ASI-forsorg tager udgangspunkt i otte livsdomæner, som gennemgås i samarbejde med en medarbejder. Der foretages en første screening ved indflytning på forsorgshjemmet. Anden screening laves efter tre måneders ophold, og sidste screening laves ved udflytning. Hvis opholdet er kortere, laves der en udflytningsscreening på det tidspunkt.

ASI-forsorg anvendes til at kortlægge borgerens vurdering af belastningsgrad, problemfelter og indsatsbehov. Skemaets oplysninger benyttes til indsatsplanlægning, dataindsamling til brug for fx målgruppebeskrivelse, evaluering, effektmåling mv.

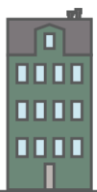
## 6.4 Forandringskompasset (Outcome Star)

Forandringskompasset består af ti dimensioner i borgerens livssituation, som samlet set skal sikre, at der arbejdes hele vejen rundt om borgeren. Kompasset kan tilpasses den lokale kontekst og målgruppe, så dimensionerne i det enkelte kompas bedst muligt afspejler de mest relevante livsområder for målgruppen. Borger og medarbejder udreder i fællesskab indenfor de ti livsdimensioner, og det prioriteres sammen med borgeren, hvad der er det væsentligste mål at gå i gang med for at skabe forandring i borgerens liv.

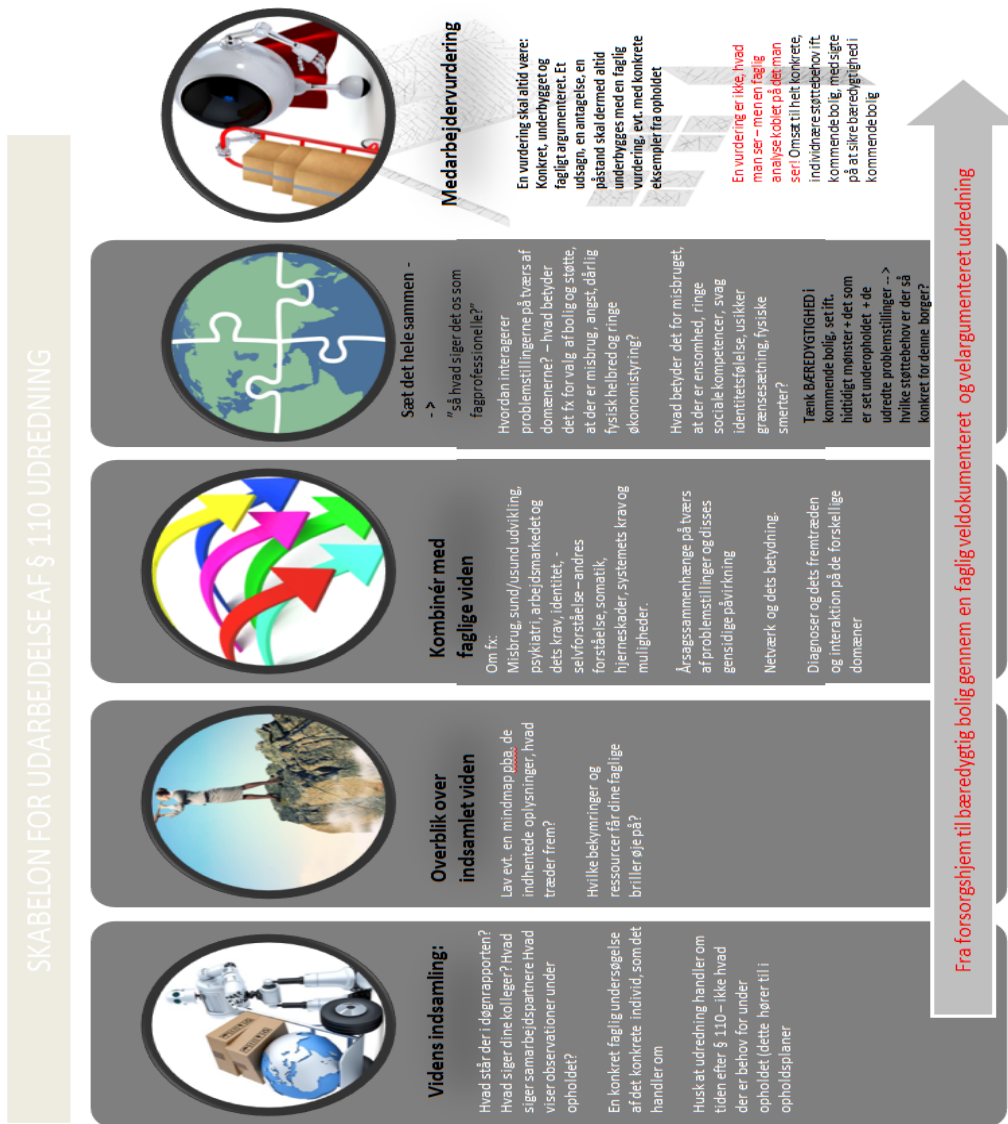
Kompasset fungerer som dialogværktøj og bidrager til, at forandringer hos borgeren synliggøres, til at formulere fælles målsætninger med borgeren og til at italesætte borgerens ressourcer. Forandringskompasset sætter samtidig fokus på, om indsatsen skaber forandringer i borgerens liv, eller om der eventuelt er noget, der kan gøres anderledes.

Kompasset er koblet tæt sammen med opholdsplanen. Der er til alle kompassets ti dimensioner udarbejdet forandringskalaer til at vurdere borgerens forandringsparathed, motivation og handlinger i forhold til de enkelte dimensioner. I forandringskalaerne er der lagt vægt på, at forandringer ikke kun ses ud fra nogle få målbare parametre – fx om borgeren er 100 pct. stoffri, eller om borgeren har egen bolig. Forandringskalaerne sætter fokus på "de små skridt", der er forudsætninger for at nå borgerens overordnede mål, om fx stoffrihed, egen bolig mv. Det vil sige de forandringer i borgerens parathed, motivation og handlinger, der måske ikke er tydelige, men som for borgeren og arbejdet på tilbuddet er afgørende for at skabe varige forandringer.

Du kan læse mere om forandringskompasset i Københavns Kommunes vejledning til forandringskompasset: [Vejledning til Forandringskompasset – for krisecentre, herberg og plejetilbud](#)



# Bilag 1: Model for udredningsproces på § 110-boform<sup>7</sup>



<sup>7</sup> Modellen er udviklet på Forsorghjemmet Østervang

# Bilag 2: Støtteguide til konklusion<sup>8</sup>

## Støtteguide til udredningens sammenfatning og konklusion

### Udredningens konklusion ift. bevilling/myndigheden

Konklusionen er, set ud fra myndighedens øjne, et yderst væsentligt punkt i udredningen. Her skal den indsamlede viden fra domænerne operationaliseres/anvendes til en samlet faglig vurdering af borgerens situation og støttebehov.

Her kommer vi langt i forhold til at opnå den rette støtte til borgeren hvis vi i den enkelte konklusion kan foretage en begrundet faglig vurdering opdelt i nedenstående områder

Støttens karakter (pædagogisk, plejemæssigt, praktisk, behandlingsmæssigt)

Støttens omfang (hyppighed, weekend/aften/dag/nat)

Kan borgeren selv være relevant opsøgende på støtte - eller skal støtten være opsøgende og vedholdende?

Er borger enig i vurderingen af støttebehov eller ej – begrundet

Er dagbeskæftigelse relevant, i hvilken form, begrundet (behov for adgang til dagtilbud med hhv. perifer/tydelig rolle? omfang,

Er "særlig viden" nødvendig – viden om hjerneskade, ADHD, andet?

<sup>8</sup> Der er tale om et uddrag af en guide udviklet på Forsorghjemmet Østervang



# Kilder

Andersen ML. Brok PN. Mathiasen H (2000). Empowerment på dansk. Frederikshavn. Dafolo Forlag.

Blanken, P., Hendriks, V., Pozzi, G., Tempesta, E., Hartgers, C., Koeter, M., Fahrner, E., Gsellhofer, B., Küfner, H., Kokkevi, A., & Uchtenhagen, A. (1994): European Addiction Severity Index, EuropASI, Cost A6. A Guide to Training and Administering EuropASI Interviews: European Addiction Severity Index Working Group

Busch-Geertsema, V. (2013): Housing First Europe. Final report. Bremen/Brussels

Coldwell, C. & W. Bendner (2007): "The Effectiveness of Assertive Community Treatment for Homeless Populations with Severe Mental Illness: A Meta-Analysis." American Journal of Psychiatry, 164(3).

Epløv, Lene, Korsbek, Lisa, Petersen Lone, Olander, Mette: (2013): Psykiatrisk og psykosocial Rehabilitering – en recoveryorienteret tilgang.

Jensen L. (2002). Empowerment som fundament for rehabilitering af ældre borgere. Kapitel 13 i Videncenter på ældreområdet: Kan gamle genoptrænes – og nytter det noget

Kiresuk, T. J., Smith, A., & Cardillo, J. E. (1994). Goal attainment scaling: Applications, theory, and measurement. Hillsdale, NJ: Lawrence Erlbaum Associates

Leif Vind (2007) Indføring af klient udredning og indsatsplanlægning i boformer for hjemløse. Center for Rusmiddelforskning, Aarhus Universitet.

McLellan AT, Luborsky L, Woody GE, O'Brien CP. An improved diagnostic evaluation instrument for substance abuse patients. The Addiction Severity Index. Journal of Nervous and Mental Disease. 1980;168:26–33

Medin J. et al. (2003) Health promotion: a case study. Disability and rehabilitation. An international, multidisciplinary Journal. Volume 25, nr 16

Nelson, G., T. Aubry & A. Lafrance (2007): "A Review of the Literature on the Effectiveness of Housing and Support, Assertive Community Treatment, and Intensive Case Management for Persons with Mental Illness Who Have Been Homeless". American Journal of Orthopsychiatry, 77, s. 350-361

Recoveryorienterede praksisser – en systematisk vidensopsamling. NAPHA og Dansk Selskab for Psykosocial Rehabilitering, Rapport nr. 4, 2013

Roberts-Yates C. (2003). The concerns and issues of injured workers in relation to claims/injury management and rehabilitation: the need for new operational frameworks. Disability and rehabilitation. An international, multidisciplinary Journal. Volume 25, number 16.

Slade, M., Shepherd, G., Boardman, J., & (2008). Making Recovery a Reality. Sainsbury: Centre for Mental Health. London

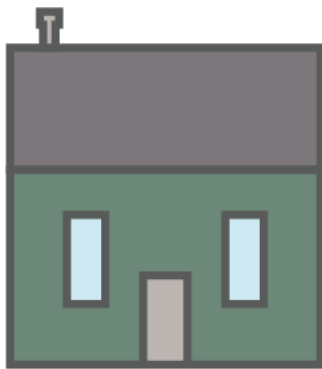
Starring B (2000). Empowerment och funktionshinder. I: Et liv som andre, livsvilkår för personer med funktionshinder. P Brusén & L\_C Hydén (ed). Lund: Studentlitteratur. Sverige

Susser, E., E. Valencia, S. Conover, A. Felix, W. Tsai & R. Wyatt (1997): "Preventing Recurrent Homelessness among Mentally Ill Men: A "Critical Time" Intervention After Discharge from a Shelter." American Journal of Public Health, 87, s. 256-262

Tsemberis, S., L. Gulcur & M. Nakae (2004): "Housing First, Consumer Choice, and Harm Reduction for Homeless Individuals with a Dual Diagnosis". American Journal of Public Health, 94, 4, s. 651-656

William A. Anthony Recovery from mental illness: the guiding vision of the mental health service system in the 1990s Psychosocial rehabilitation journal 16(4), 11–23, 1993

World Report on Disability, 2011 – World Health Organization & The World Bank, ©WHO, 2011





**Socialstyrelsen**

Socialstyrelsen  
Edisonsvej 1  
5000 Odense C  
Tlf.: 72 42 37 00

[www.socialstyrelsen.dk](http://www.socialstyrelsen.dk)