



Folketingets Finansudvalg
Christiansborg

22. juni 2022

Svar på Finansudvalgets spørgsmål nr. 330 (Alm. del) af 25. maj 2022

Spørgsmål

Vil ministeren oplyse den forventede virkning for velstand, beskæftigelse og offentlige finanser, hvis uddannelsestilbøjeligheden øges frem mod 2030 svarende til, at henholdsvis 66 pct. og 70 pct. af en ungdomsårgang tager en videregående uddannelse (målt ved profilmodellen 25 år efter 9. klasse)? Effekten bedes opgjort år for år frem til 2030 og derefter med 5 års intervaller frem til 2080. For de offentlige finanser ønskes effekten derudover opgjort som den samlede effekt på holdbarhedsindikatoren.

Svar

Et højt uddannelsesniveau og en høj kvalitet i uddannelsessystemet har historisk bidraget til en stor del af den velstand, vi har i dag. Et øget uddannelsesniveau forventes også fremadrettet at bidrage til stigende velstand. Unge generationer har i gennemsnit et højere uddannelsesniveau end de ældre generationer, som træder ud af arbejdsmarkedet.

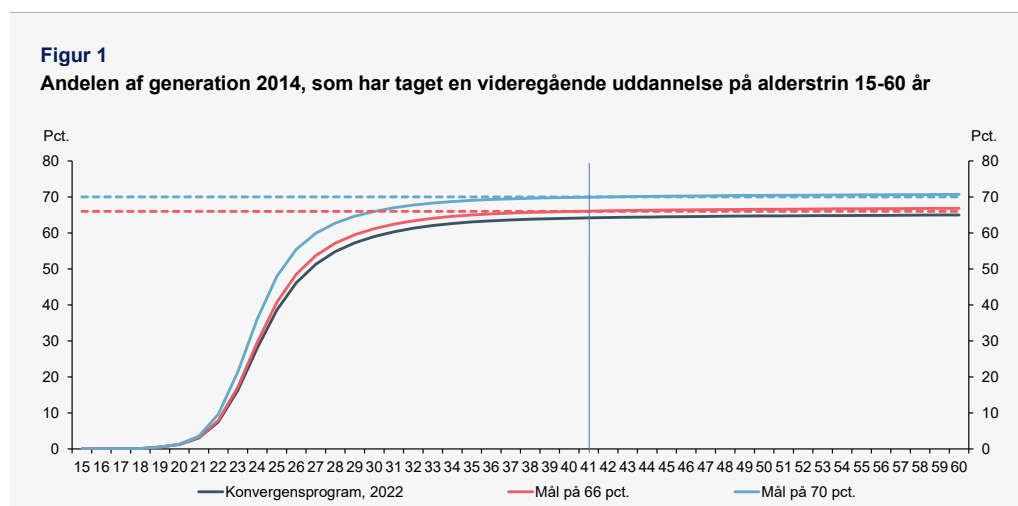
Finansministeriet indregner løbende virkninger af ændringerne i uddannelsesniveaet i de mellemfristede planer, herunder påvirkninger på beskæftigelsen, arbejdstiden og produktiviteten. Virkningerne indregnes ved brug af det såkaldte uddannelsesgennemslag, jf. *Finansredegørelsen 2014*.

Finansministeriets anvender ikke længere profilmodellen direkte. I stedet anvendes DREAMs officielle uddannelsesprognose. Derfor måles uddannelsesniveaet ikke længere baseret på en 9. klasse 25 år efter endt grundskole. Skiftet har ikke haft væsentlig indvirkning på den mellemfristede fremskrivning og skal primært ses som strømlining af beregningsgangen.

I svaret er det lagt til grund, at uddannelsesniveaet for generation 2014 (som er 16 årige i 2030 og dermed har den typiske alder for færdiggørelsen af grundskolen), vil være den første generation, som opnår målene på hhv. 66 pct. og 70 pct. for videregående uddannelser.

Det er beregningsteknisk antaget, at måltallene for uddannelsesstilbøjelighed opnås gennem en øget sandsynlighed for at gennemføre en uddannelse, gennemførelsessandsynligheden, for samtlige videregående uddannelser gradvist fra 2023 frem mod 2030. Det er beregningsteknisk forudsat, at forøgelsen af gennemførelsessandsynligheden sker proportionalt på tværs af videregående uddannelser. Forøgelsens størrelse sikrer lige netop, at generation 2014 samt alle efterfølgende generationer opnår måltallene, *jf. figur 1*. Generationer før 2014 vil også være delvist berørt, da forøgelsen sker gradvist fra 2023 til 2030.

Det bemærkes, at en øget uddannelsesstilbøjelighed også kan opnås gennem andre kanaler end en højere gennemførelsessandsynlighed, hvilket vil ændre skønnene for den forventede virkning for velstand, beskæftigelse og offentlige finanser.



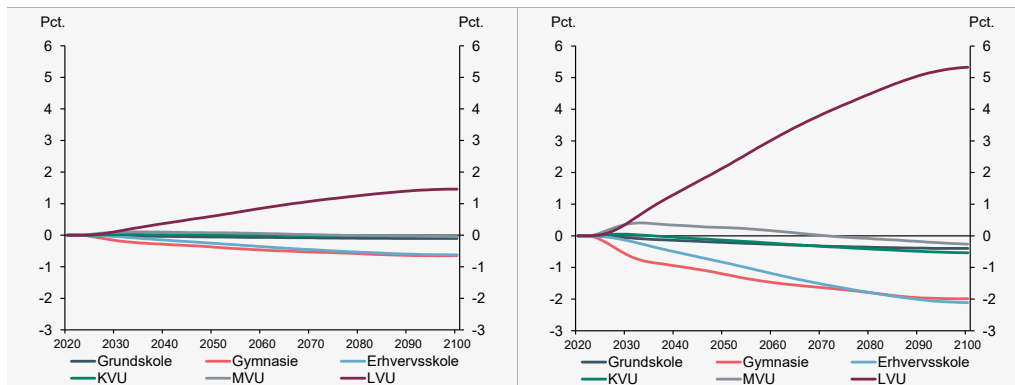
Kilde: DREAMs officielle uddannelsesprognose (Konvergensprogram, 2022) og særbestilling for mål på hhv. 66 pct. og 70 pct.

Til sammenligning opnår 64 pct. af personer med afsluttet grundskole fra generation 2014 en videregående uddannelse som 41-årig i Danmarks Konvergensprogram, 2022. Et måltal på 66 pct. er således kun lidt højere end det allerede forudsatte og vil derfor have begrænset betydning for arbejdsmarkedet og de offentlige finanser.

I de efterspurgte alternative forløb forskydes befolkningens uddannelsessammensætning mod videregående uddannelser de først kommende år *jf. figur 2 og 3*.

Figur 2
Ændring i uddannelsesfordelingen ved mål på 66 pct.

Figur 3
Ændring i uddannelsesfordelingen ved mål på 70 pct.



Kilde: DREAMs officielle uddannelsesprognose (Konvergensprogram, 2022) og særbestilling for mål på hhv. 66 pct. og 70 pct.

På sigt er stigningen i det samlede uddannelsesniveau drevet af et stigende antal personer med en lang videregående uddannelse, mens omfanget af andre uddannelser reduceres set i forhold til Konvergensprogrammet 2022. Det skal blandt andet ses i sammenhæng med, at en del af de personer, som i udgangspunktet frafalder mellemlange- og lange videregående uddannelser, ender med at færdiggøre en kort videregående uddannelse. Men når gennemførelssandsynligheden forøges på både mellemlange- og lange videregående uddannelser, er frafaldet mindre og dermed falder optaget på korte videregående uddannelser med de antagelser, der er gjort i DREAMs alternative scenarier.

Når antal personer med mellemlang videregående uddannelse også falder på sigt, skal det ses i sammenhæng med, at flere universitetsbachelorere (der anses som en mellemlang uddannelse) gennemfører en kandidatuddannelse under de givne antagelser.

Ovenstående effekter følger af beregningstekniske forudsætninger i DREAMs uddannelsesmodel, som målscenarierne er beregnet på. Det er således ikke et udtryk for, at effekterne nødvendigvis vil materialisere sig i virkeligheden. Hvis den øgede uddannelsestilbøjelighed var opnået via øget optag snarere end højere gennemførelselstilbøjelighed, ville virkningerne være anderledes end de her beregnede.

Som konsekvens af at gennemførelssandsynligheden øges, vil antallet af personer under uddannelse samlet set falde. Det svarer til, at flere tager deres uddannelse på normeret tid eller færre falder fra uddannelsen for efterfølgende at tage en anden uddannelse. På sigt vil der således være ca. 11.000 færre studerende i scenariet på 70 pct. I scenariet på 66 pct. vil der være ca. 1.100 færre studerende, *jf. tabel 1*.

Virkning på arbejdsmarkedet, velstand og offentlige finanser

Et højere uddannelsesniveau giver både stærkere kompetencer og en bedre tilknytning til arbejdsmarkedet, hvilket øger produktivitet og reducerer risikoen for arbejdsløshed. Omvendt vil en længere uddannelse betyde, at studietiden forlænges, hvor man typisk vil være mindre erhvervsaktiv. Længere uddannelser betyder

således isoleret set et lavere arbejdsudbud i starten af de erhvervsaktive år, men et højere arbejdsudbud på længere sigt.

I beregningen er det dog lagt til grund, at uddannelsesniveaut øges samtidigt med, at tiden på studiet reduceres, idet frafaldet er mindre og flere derfor kommer hurtigere gennem deres studier. Der er således både en positiv beskæftigelsesvirkning fra, at folk kommer hurtigere igennem studiet samtidigt med, at risikoen for at blive arbejdsløs reduceres.

Tabel 1
Ændringen i sammensætningen af studerende

	2025	2030	2040	2060	2080
1.000 personer	Scenarie med 66 pct. som mål				
Ændring i antal studerende	2,2	1,1	-0,8	-1,4	-0,9
-heraf grundskole	0,0	0,0	0,0	0,0	0,0
-heraf gymnasie	-0,2	0,0	0,0	-0,1	-0,1
-heraf erhvervsskole	-0,5	-1,3	-1,9	-2,3	-2,0
-heraf KVVU	0,2	-0,4	-0,7	-0,8	-0,8
-heraf MVU	1,0	-0,9	-2,1	-2,5	-2,3
-heraf LVU	1,7	3,8	4,0	4,3	4,3
	Scenarie med 70 pct. som mål				
Ændring i antal studerende	2,8	-2,1	-9,0	-11,4	-10,9
-heraf grundskole	0,0	0,0	0,0	0,0	0,0
-heraf gymnasie	-0,1	-0,1	0,0	-0,1	-0,2
-heraf erhvervsskole	-1,2	-4,5	-6,2	-7,7	-7,6
-heraf KVVU	-0,7	-3,5	-4,2	-4,6	-4,6
-heraf MVU	0,3	-6,3	-11,1	-13,3	-12,7
-heraf LVU	4,5	12,4	12,5	14,4	14,3

Anm.: Ændringer i forhold til Konvergensprogram, 2022.

Kilde: DREAMs officielle uddannelsesprognose og særbestilling for mål på hhv. 66 pct. og 70 pct.

Uddannelsesiltag har typisk en lang indfasningshorisont. Generationer, som allerede er færdiguddannet, vil kun være påvirket af den stigende gennemførelssandsynlighed i forbindelse med efteruddannelse, som kun dækker over et meget begrænset antal personer. Uddannelsesniveaut i samfundet stiger således især som følge af, at de unge generationer med et højt uddannelsesniveaut træder ind på arbejdsmarkedet, mens ældre med lavere gennemsnitligt uddannelsesniveaut træder ud. Der vil således kun være en lille virkning på økonomien frem mod 2030, *jf. tabel 2*. På lang sigt vil beskæftigelsesvirkningen have en betydelig størrelse. I 2080

vil der således være ca. 1.600 flere personer i beskæftigelse, hvis 66 pct. opnår en videregående uddannelse. For målet på 70 pct. er dette ca. 8.200 personer.

Det bemærkes, at virkningen på fuldtidsbeskæftigelsen er betydeligt større end antal beskæftigede målt i personer. Det skal ses i sammenhæng med, at de studerende bliver hurtigere færdiguddannede, når gennemførelsessandsynligheden øges. Dermed overgår flere til ordinær beskæftigelse tidligere, hvor de har en betydelig højere arbejdstid end som beskæftigede studerende.

Tabel 2

Virkninger på beskæftigelse, velstand og offentlig saldo.

	2023	2024	2025	2026	2027	2028	2029	2030	2035	2040	2045	2050	2055	2060	2065	2070	2075	2080
Antal beskæftigede, 1.000 personer																		
Mål på 66 pct.	0,0	0,0	-0,1	-0,1	-0,2	-0,2	-0,1	-0,1	0,3	0,5	0,5	0,7	0,9	1,0	1,1	1,3	1,5	1,6
Mål på 70 pct.	0,0	0,0	0,1	0,1	0,2	0,2	0,5	0,8	2,3	2,8	3,2	3,8	4,6	5,4	6,0	6,7	7,4	8,2
Fuldtidsbeskæftigelse, 1.000 personer																		
Mål på 66 pct.	0,0	0,0	0,0	-0,2	-0,3	-0,4	-0,2	0,0	0,7	1,1	1,2	1,4	1,8	2,1	2,3	2,4	2,6	2,7
Mål på 70 pct.	0,0	0,0	0,1	0,2	0,2	0,3	0,9	1,6	4,7	5,5	6,2	7,0	8,5	9,7	10,6	11,4	12,0	12,6
Velstandsvirkning (realt strukturel BNP), pct.																		
Mål på 66 pct.	0,0	0,0	0,0	0,0	0,0	0,0	0,0	0,0	0,1	0,1	0,2	0,2	0,3	0,3	0,4	0,4	0,4	0,4
Mål på 70 pct.	0,0	0,0	0,0	0,0	0,0	0,0	0,1	0,1	0,3	0,5	0,7	0,8	1,0	1,2	1,4	1,5	1,6	1,6
Offentlig primær saldo, pct. af BNP																		
Mål på 66 pct.	0,0	0,0	0,0	0,0	0,0	0,0	0,0	0,0	0,0	0,0	0,0	0,0	0,0	0,0	0,0	0,0	0,0	0,0
Mål på 70 pct.	0,0	0,0	0,0	0,0	0,0	0,0	0,0	0,0	0,1	0,1	0,1	0,1	0,1	0,1	0,1	0,1	0,1	0,1

Anm.: Ændringer i forhold til Konvergensprogram, 2022.

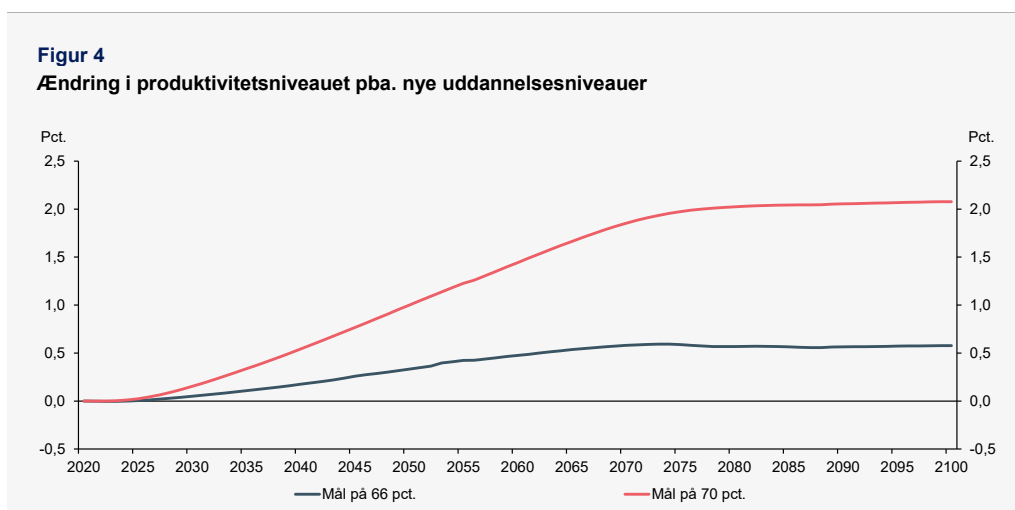
Kilde: Egne beregninger

Virkningen på de offentlige finanser opgjort ved holdbarhedsindikatoren er hhv. 0,0 og 0,1 pct. af BNP for målforløbet på 66 pct. og 70 pct. Virkningen afspejler dels den øgede beskæftigelse, men også lavere udgifter til både SU og øvrige overførsler. Sidstnævnte skyldes, at personer med en højere uddannelse i mindre omfang modtager indkomsterstattende overførsler.

Det bemærkes, at ændret uddannelsesomfang generelt ikke påvirker den finanspolitiske holdbarhed entydigt. På den ene side vil højere uddannelse typisk øge studierelaterede udgifter gennem længere uddannelsesforløb ligesom længere uddannelsesforløb reducere antal år på arbejdsmarkedet. På den anden side modsvares

disse to negative effekter af en forbedret arbejdsmarkedstilknytning efter endt uddannelse. I indeværende svar er det dog beregningsteknisk forudsat, at studietiden forkortes og uddannelsesniveaet øges, hvilket øger den finanspolitiske holdbarhed marginalt.

Velstandsvirkningen af øget uddannelse kommer dels fra højere beskæftigelse og dels fra højere produktivitet. Personer med højere uddannelser vil typisk have en højere livstidsindkomst, hvilket øger velstanden samlet set. Økonomiens samlede produktivetsniveau stiger med hhv. ca. ½ pct. og 2. pct. på lang sigt af scenariet på 66 og 70 pct., jf. figur 4.



Kilde: Egne beregninger

Med venlig hilsen

Nicolai Wammen
Finansminister