

Fra: Mads Bentzen
Sendt: 4. maj 2022 08:48
Til: 'Rikke Dyrberg'
Cc: Frederik Stobbe; Jens Refslund Poulsen
Emne: SV: Supplerende redegørelse
Vedhæftede filer: Svar til STUK 030522

Kære Rikke

Vedlagt finder du den omtalte supplerende redegørelse – modtaget i STUK i går eftermiddag.

Med venlig hilsen
Mads Bentzen
Chefkonsulent



**BØRNE- OG
UNDERVISNINGSMINISTERIET**
STYRELSEN FOR
UNDERVISNING OG KVALITET

Styrelsen for Undervisning og Kvalitet
Kontor for Gymnasier
Frederiksholms Kanal 26
1220 København K
Tlf. nr.: 33 92 50 00

Direkte tlf.: +45 4126 9491
E-mail: Mads.Bentzen@stukuvm.dk

Fra: Rikke Dyrberg <rikke@kompagniet.dk>
Sendt: 3. maj 2022 13:26
Til: Mads Bentzen <Mads.Bentzen@stukuvm.dk>
Cc: Frederik Stobbe <Frederik.Stobbe@stukuvm.dk>; Jens Refslund Poulsen <jens.refslund.poulsen@stukuvm.dk>
Emne: SV: Supplerende redegørelse

Hej Mads

Noget nyt?

MVH Rikke, Kompagniet

Fra: Mads Bentzen <Mads.Bentzen@stukuvm.dk>
Sendt: 3. maj 2022 07:56
Til: Rikke Dyrberg <rikke@kompagniet.dk>
Cc: Frederik Stobbe <Frederik.Stobbe@stukuvm.dk>; Jens Refslund Poulsen

[<jens.refslund.poulsen@stukuvvm.dk>](mailto:jens.refslund.poulsen@stukuvvm.dk)

Emne: SV: Supplerende redegørelse

Kære Rikke

Den får du tilsendt så snart som muligt. Vi har stadig ikke selv modtaget den i kontoret.

Med venlig hilsen
Mads Bentzen
Chefkonsulent



**BØRNE- OG
UNDERVISNINGSMINISTERIET**
STYRELSEN FOR
UNDERVISNING OG KVALITET

Børne- og Undervisningsministeriet
Styrelsen for Undervisning og Kvalitet
Kontor for Gymnasier
Frederiksholms Kanal 26
1220 København K

Direkte tlf.: +45 4126 9491

E-mail: Mads.Bentzen@stukuvvm.dk

-----Oprindelig meddelelse-----

Fra: Rikke Dyrberg <rikke@kompagniet.dk>

Sendt: 3. maj 2022 06:34

Til: Mads Bentzen <Mads.Bentzen@stukuvvm.dk>

Cc: Frederik Stobbe <Frederik.Stobbe@stukuvvm.dk>; Jens Refslund Poulsen
<jens.refslund.poulsen@stukuvvm.dk>

Emne: Supplerende redegørelse

Hej Mads

Jeg vil bare minde om, at jeg gerne vil have tilsendt den supplerende redegørelse fra Herlufsholm hurtigst muligt.

Har STUK modtaget den?

Jeg forestiller mig, at det i dag vil være muligt for STUK at svare på, hvornår redegørelsen senest vil være mig i hænde.

På forhånd tak for svar dags dato.

MVH Rikke, Kompagniet (mobil 20861413)

Sendt fra min iPhone

Fra: Marianne Bøgh <mb@herlufsholm.dk>
Sendt: 3. maj 2022 17:33
Til: Jens Refslund Poulsen; Trine Rhein-Knudsen
Cc: Torben von Lowzow
Emne: Svar til STUK 030522
Vedhæftede filer: Svar til STUK 030522.pdf

Til
Kontorchef Jens Refslund Poulsen og
Chefkonsulent Trine Rhein-Knudsen

Vedhæftede dokument sendes på vegne af Bestyrelsen for Herlufsholm Skole og Gods.

Med venlig hilsen

Marianne Bøgh
Sekretær

Herlufsholm Skole og Gods
Herlufsholm Allé 170
4700 Næstved, DK

Tlf.: 55 75 35 00
Direkte: 55 75 35 41
E-mail: mb@herlufsholm.dk
Web: www.herlufsholm.dk



Til Styrelsen for Kvalitet og Undervisning

3. maj 2022

Uddybende redegørelse vedrørende verserende tilsyn

Som ønsket fremsender bestyrelsen for Herlufsholm Skole og Gods, på basis af skolens rapportering, hermed svar på STUKs anmodning fra d. 8. april 2022 om en supplerende redegørelse vedrørende det verserende tilsyn med skolens elevtrivsel, herunder særligt på kostafdelingen. Redegørelsen omfatter

- a) Uddybelse af sammenhæng og referenceniveauer mellem skolens organisatoriske led, herunder særligt hvad angår præfeker, sovesalslærere og kostskoleleder
- b) Genovervejelse af, hvorvidt omfanget og karakteren af brud på skolens ordensreglement kan være udtryk for, at skole- og elevkulturen er under forandring i negativ retning
- c) Vurdering af, hvorvidt de omtalte tiltag er tilstrækkelige til at modvirke uhensigtsmæssig elevadfærd
- d) Anmodning om at sende Nordic Learnings afsluttende rapport til styrelsen, så snart den foreligger i juni 2022, og at overveje, hvorvidt det vil være relevant at inddrage tidligere elevers perspektiver for nærmere at afdække en evt. tavshedskultur.

a. Referenceniveauer for arbejdet med elevtrivsel på Herlufsholm Skole

Direkte referencer, se venligst vedlagte organisationsdiagram i bilag 1.

Rektor refererer til bestyrelsen: Følgende mellemlidende refererer direkte til rektor: vicerektor, uddannelsesledere i gymnasiet, kostskoleleder, grundskoleleder, vicegrundskoleleder, leder af Kontoret for Ekstraskolære Aktiviteter, leder af International Udvikling.

Skoleledelse

Skoleledelsen udgøres af skolens afdelingsledere samt rektor. Skoleledelsen træffer strategiske beslutninger, der går på tværs af afdelinger og sikrer koordination mellem afdelinger. Der holdes ugentlige driftsmøder, hvor der orienteres om aktuelle forhold, herunder trivselsforhold. Hver 14. dag holdes desuden et temamøde, hvor strategiske tiltag drøftes, og hvor god trivsel er én af de strategiske målsætninger.

Et fast punkt på dagsordenen er "Aktuelle elevsager"; således sikres det, at skolens ledelse hele tiden har kendskab til aktuelle sager, herunder eventuel uacceptabel elevadfærd samt trivselsudfordringer på skolen, og kan behandle disse.

Trivselsudvalg

Skoleledelsen har nedsat et trivselsudvalg, som planlægger og koordinerer trivselsindsatser i skolens Trivselsårshjul. Trivselsudvalget består af rektor, grundskoleleder, kostskoleleder, gymnasiets

trivselsansvarlige uddannelsesleder, trivselslærer, ungerådgiver og sygeplejerske. Trivselsudvalgets brede sammensætning sikrer kendskab til aktuelle trivselsudfordringer på skolen såvel som kostskolen.

Trivselsudvalget referer til skoleledelsen, og mødes månedligt.

Kostskolen

Kostskolelederen udgør kostskoleledelsen.

Kostskolelederen har ugentlige møder, hvor gruppen af sovesalslærere, sygeplejerske, ungerådgiver og gymnasiets trivselsansvarlige uddannelsesleder deltager.

Alle sovesalslærere refererer til kostskolelederen, for så vidt den halvdel af deres ansættelse, der vedrører kostskolen. For den øvrige del af ansættelsen referer de til hhv. grundskoleledelsen/gymnasieledelsen afhængigt af ansættelsesform.

Blandt skolens 3.g-kostelever er der udpeget præfekter; en "onkel/tante"-ordning på elevgårdene. Disse refererer til sovesalslæreren på den enkelte elevgård i deres arbejde med at understøtte gårdens trivsel og igangsætte trivselstiltag.

Skolens sygeplejerske samt ungerådgiver refererer til kostskolelederen. Disse 2 funktioner arbejder altid tværgående i forhold til elevens skoleform, og kostskolelederen koordinerer løbende med skolens øvrige afdelingsledere.

Gymnasiet

Vicerektor er daglig leder af gymnasiet.

Gymnasieledelsen består foruden vicerektor af 2 uddannelsesledere, én med IB som hovedansvar og én med trivsel, pædagogik og faggruppesamarbejde som hovedansvar. Derudover deltager rektor i de ugentlige gymnasieledelsesmøder.

Gymnasielærere refererer til gymnasieledelsen. Hver klasse er tilknyttet et ledelsesmedlem fra gymnasieledelsen, som klassens lærere refererer til ift. trivselsproblematikker i klassen.

Blandt gymnasielærerne er der følgende roller med særligt fokus på trivsel blandt gymnasiets elever: Klassementorer, studievejledere og talentkoordinatorer. Klassementorer samarbejder med gymnasieledelsens trivselsansvarlige vedrørende klassetrivsel og særlige tiltag.

Blandt skolens 1.g-elever er der fra 2021 udpeget trivselsambassadører, en "onkel/tante"-ordning i klassen. Disse refererer til den enkelte classes klassementor i deres arbejde med at understøtte klassens trivsel og igangsætte trivselstiltag. Trivselsambassadørerne vil fortsætte deres arbejde i 2. og 3.g.

Grundskolen

Grundskoleledelsen består af grundskolelederen og vicegrundskolelederen. Grundskoleleder og vicegrundskoleleder deler kontor og konfererer dagligt.

Blandt grundskolelærerne er der følgende roller med særligt fokus på trivsel blandt grundskolens elever: Trivselslærer, MiLife-kordinator, læsevejleder, matematikvejleder, skolevejleder, talentkordinator i grundskolen, klasselærere og grundskolelærere.

Organisatorisk kommunikation om- og håndtering af trivsel

Jævnfør skolens antimobbestrategi gælder det for alle medarbejdere, at de skal kontakte ledelsen, hvis de bliver bekendt med sager, der er i strid med Herlufsholms skolehåndbogs studie- og ordensregler, eller uacceptabel elevadfærd eller trivselsudfordringer, som er så betydelige, at de ikke skal løses i situationen. Den aktuelle ledelsesrepræsentant, som, afhængigt af referencen, er kostskoleleder, grundskoleledelsen, gymnasieledelsen eller rektor, iværksætter handleplaner tilpasset situationen –

oftest med inddragelse af en eller flere af skolens trivselspersoner – og viderebringer nødvendige informationer til medarbejdere, der er relevante for den enkelte sag (omhandlende en elev/elever, klasse/-r, sovesal).

På de ugentlige møder i skoleledelsen drøftes alle aktuelle elevsager under det faste punkt "Aktuelle elevsager". Skoleledelsens mødereferater sendes til alle skolens ledere og mellemledere.

På de månedlige møder i Trivselsudvalget drøftes niveau og karakter af de sager, der har været. Hvis der observeres tendenser, som kræver tilpasninger af skolens trivselsindsatser eller justering af skolens trivselsårshjul, indstilles til skoleledelsen, som træffer beslutning herom. Trivselsudvalgets mødereferater sendes ligeledes til alle skolens ledere og mellemledere. Trivselsårshjulet findes på skolens intranet og er dermed tilgængeligt for alle skolens medarbejdere.

Ligesom grundskole- og gymnasieledelsen har kostskolelederen ugentlige møder med sovesalslærerne, hvor "Aktuelle elevsager" er fast punkt på dagsorden. Her drøftes niveau, karakter og håndtering af trivselsager, der berører enkelte- eller grupper af kostelever samt evt. problematikker, som vedrører livet på sovesalene. Ligeledes her iværksættes handleplaner, og kostskolelederen viderebringer informationer til relevante medarbejdere

Herlufsholm arbejder løbende på at skabe et øget elevengagement og -involvering i trivselsarbejdet. Fra december 2021 blev de første trivselsambassadører etableret i alle 1.g klasser med tilhørende uddannelse. I de kommende 1.g-årgange etableres ligeledes trivselsambassadører, således at der på sigt vil være trivselsambassadører i alle gymnasiets klasser. Ved udnævnelsen af disse sikres en bred repræsentation ift. køn, dag/kostelever og 'anciennitet' (antal år på skolen). Ud over kommunikation og samarbejde med klassementoren ifm. de ugentlige mentortimer mødes Trivselsambassadørerne flere gange i løbet af skoleåret med gymnasiets trivselsansvarlige samt studievejleder og ungerådgiver for at udveksle erfaringer og sparre med hinanden om oplevede udfordringer og trivselsunderstøttende aktiviteter.

Trivselsambassadørordningen på Herlufsholm er udviklet i samarbejde med Esmā Birdi fra Center for Integration. Konceptet minder i sin struktur og indhold om kostskolens præfektordning, hvor præfekterne har en tilsvarende trivselsunderstøttende funktion. Præfekterne deltager i ugentlige møder med deres sovesalslærer og derudover i præfekt møder på tværs af elevgårdene samt med kostskolelederen og gymnasiets trivselsansvarlige uddannelsesleder. De sidstnævnte er desuden primusmotorer i den række af kurser, der udgør præfektuddannelsen.

Den udvidede mentorordning indbefatter, at alle kostelever med jævne mellemrum hver 14. dag har individuelle trivelsamtaler med deres sovesalslærer. Tilsvarende mødes dagelever individuelt med klassens tilknyttede studievejleder, hvis denne eller andre omkring eleven ser bekymrende trivelsmarkører, eller hvis eleven har behov for en samtale, som ikke er med forældrene. Klassementoren fokuserer på klassens dynamik og trivsel, dvs. primært på elevernes behov, som de viser sig i selve undervisningen. Trivselsambassadørerne bidrager til mentortimerne fra elev- og klasseperspektiv ved bl.a. at foreslå og forestå nogle af klassens trivselsaktiviteter.

Målet med ovenstående tiltag er at udvikle elev- og skolekulturen ved at sætte ind både individuelt og kollektivt – for at skabe de bedste betingelser for trivsel og for at skabe en kulturforandring, som skal føre til, at der fremtidigt opstår færre sager samt at de sager, der opstår, ikke udvikler sig.

I det kommende skoleår agter Herlufsholm at videreudvikle og udbygge elevengagement og involvering i trivselsarbejdet; dette sker i forlængelse af samarbejdet med Nordic Learning, tilsynets fokus på elevtrivsel samt efter anbefaling fra Børns Vilkår. Vi vil bl.a. oprette flere elevbårne trivselsfora, som kan facilitere samtaler om oplevede udfordringer, samt udvikling af yderligere trivselstiltag. Endvidere planlægger vi igangsættelse af en helskoleindsats efter sommerferien med fokus på trivsel, som involverer alle skolens medarbejdere og projektet vil blive faciliteret af en tredjepart.

Bestyrelsens konklusion

Bestyrelsen ser med tilfredshed på, at skolen har øget de trivselsfremmende indsatser de seneste år, herunder særligt den personlige mentorordning og trivselsambassadørprogrammet samt, ikke mindst, de mange trivselsansvarlige medarbejdere.

Ligeledes anser Bestyrelsen ledelsens kommende fokus på mere udbredt og uformel elevinddragelse i trivselsarbejdet for en naturlig og relevant udbygning af de nuværende processer.

Bestyrelsen er desuden enig i, at igangsættelse af en helskoleindsats (også) vil være en væsentlig aktivitet for yderligere at inkorporere trivselsarbejdet i den daglige praksis og kulturen på skolen. Skulle Nordic Learnings undersøgelser afdække tegn på negative subkulturer, som kræver indsatser, vil vi med de etablerede strukturer, hvor både ledelse, medarbejdere og elever er involveret på daglig basis, straks iværksætte det relevante arbejde som selvstændige projekter eller mindre projekter, der indarbejdes i andre større forløb.

Bestyrelsen har som følge af STUKs henvendelse diskuteret kulturen på skolen såvel som den organisatoriske struktur vedr. trivsel og særligt Trivselsudvalgets arbejde med skoleledelsen. Som følge heraf er det besluttet at etablere en stilling som pædagogisk trivselsleder, der indgår i skoleledelsen. Ledelsesstillingen etableres med support og får ansvar for at understøtte udviklingen af en trivselskabende kultur, for trivselsudvalget samt det direkte ansvar for trivselslærere, ungerådsgiver, sygehuset og trivselsambassadørerne.

Trivselslederen skal sikre, at der arbejdes rundt om trivselsforholdene i alle skolens enheder, at arbejdet koordineres mellem de ansvarlige ledere, og, i dialog med forældre og elever, at trivselsudfordringer bliver løst på det relevante niveau, samt at der på ledelsesniveau og overalt i organisationen arbejdes med udvikling af en trivselsfremmende kultur.

b) Genovervejelse af, hvorvidt omfanget og karakteren brud på skolens ordensreglement kan være udtryk for, at skole- og elevkulturen er under forandring i negativ retning

Herlufsholm har, ud over brud på studieregler, i den 6-årige periode fra skoleåret 2016/17 til maj 2022 registreret følgende brud på ordensregler med efterfølgende sanktionering. Der er i nedenstående oversigt og i bilag 2 medtaget alle sanktioner, hvor vi har skriftlig dokumentation for forløb og sanktion.

Overtrædelser relateret til elevtrivsel							
Årstal	2016	2017	2018	2019	2020	2021	2022
Voldsom adfærd /vold	1	2	2	2	1	3	1
Mobning (inkluderet i ovenstående)							
Mulig og reel seksuel krænkelse	1	3	2	1	3	1	1
Sum	2	5	4	3	4	4	2

Øvrige overtrædelser							
Årstal	2016	2017	2018	2019	2020	2021	2022
Euforiserende stoffer	1	1	2	1	1		1
Tyveri					2	1	
Hærværk						2	
Sum	1	1	2	1	3	3	1

Forud for skoleåret 2019/2020, hvor nuværende rektor tiltrådte, har den nuværende ledelse ikke indsigt i, hvor systematisk overtrædelser af ordensreglementet blev registreret, men ovenstående oversigt er kontrolleret ved en søgning på alle tilgængelige it-drev.

I perioden foråret 2020-efteråret 2021 har der været nedlukning pga. corona, hvor eleverne ikke var på skolen, og data fra skoleårene 2019/20 og 2020/21 er derfor ikke repræsentative. De registrerede hændelser danner derfor ikke grundlag for entydigt at konkludere, at der er en negativ trend. Modsat giver de registrerede data grundlag for at konkludere, at der desværre heller ikke er sket en faldende udvikling i hændelser, der medfører sanktioner.

Bestyrelsens konklusion

Trods skolens høje elevtrivselstal for langt de fleste undersøgelsesparametre samt niveauet af hændelser, som bestyrelsen i sig selv ikke finder alarmerende, er vi i bestyrelsen enige med STUK om alvoren ved omfanget og karakteren af de aktuelle brud på ordensreglementet, herunder eksempler på mobning.

Bestyrelsen kan imidlertid ikke på det nuværende grundlag konkludere, at elevkulturen generelt skulle være i forandring i negativ retning. Tværtimod er det bestyrelsens opfattelse, at elevkulturen er i bedring, og denne opfattelse bakkes op af bestyrelsens indsigt i dagligdagen, dialogen med skolens Forældrerepræsentantskab, elev- og forældrerepræsentanterne i bestyrelsen samt de offentlige målinger af elevtrivsel. Men det er beklageligt, at det, på det foreliggende datagrundlag, endnu ikke

kan dokumenteres, at skolens mange tiltag på nuværende tidspunkt har sænket niveauet af sanktionerede hændelser.

Bestyrelsen vil sikre, at skoleledelsen fortsat registrerer antal og karakter af overtrædelser af vores ordensreglement, og bestyrelsen har på seneste bestyrelsesmøde godkendt opdaterede planer for evaluering og kvalitetssikring for hhv. kostskolen, gymnasiet, grundskolen og ekstraskolære aktiviteter med henblik på at sikre skolens ledelse og bestyrelse bedre data for fremover at monitorere ændringer i centrale trivselsparametre og handle herpå.

Disse nye procedurer bør fremover kunne sikre skolens ledelse og bestyrelse mere præcise data for udviklingen af skolekulturen.

I bestyrelsen hæfter vi os ved, at de fleste af de aktuelle brud på ordensreglerne, som nævnt ovenfor, er kommet til skolens kendskab via elevhenvendelser. Vi håber, dette kunne være tegn på, at en eventuel tavshedskultur er for nedadgående – også set i lyset af den generelt øgede samfundsmæssige opmærksomhed på at sige fra overfor grænseoverskridende adfærd.

Bestyrelsen afventer resultaterne fra Nordic Learnings undersøgelse af elevtrivsel og -kultur, og rapporten fremsendes naturligvis til STUK så snart, den foreligger. Skulle rapporten afsløre tegn på negative subkulturer, herunder negativ elevtrivsel, så vil vi i bestyrelsen straks, i samarbejde med ledelsen, gå i gang med at afdække problemfelterne, igangsætte nødvendige tiltag ift. skolekulturen samt evaluere og justere disse. Skoleledelsen er i gang med at forberede et sådant eventuelt arbejde med assistance fra eksterne konsulenter. Valget af konsulent(er) afhænger af de opgaver, som det besluttes at iværksætte.

c) Vurdering af, om skolens aktiviteter er tilstrækkelige til at sikre god elevtrivsel

Skoleledelsen vurderer, at vi med de igangværende aktiviteter og næste skoleårs indsatsområder er solidt rustede til at sikre god elevtrivsel. Skoleledelsen ser de mange organisatoriske led, der fokuserer på trivsel, herunder medinddragelse af eleverne, som en stor styrke. Den bevilgede udvidelse med en trivselsleder vil yderligere styrke denne struktur.

Trivselslederens første opgave bliver at vurdere skolens indsatser omkring trivsel, herunder også organisation. Skoleledelsen vil selvkært diskutere denne vurdering og implementere relevante ændringer.

Skoleledelsen vil i den nærmeste fremtid vurdere skolens traditioner, og genoverveje de traditioner, der mod vores hensigt kan tolkes som en understøttelse af voldelig eller hierarkiskabende kultur.

Bestyrelsens konklusion

Bestyrelsen vurderer også, at skolen har etableret de nødvendige strukturer og processer i relation til trivselsarbejdet.

Flere af skolens nu mange strukturer for at fremme trivsel er etableret indenfor de sidste 2 skoleår. Der foreligger derfor en opgave i at få de ansvarlige til at løse deres respektive opgaver på bedste vis ift. de konkrete målsætninger, men også i at sikre samarbejde på tværs i organisationen og mere bredt samt i at skærpe det kontinuerlige arbejde med fortsat at udvikle en skolekultur, der fremmer trivslen blandt eleverne. Det er forventningen at den kommende trivselsleder vil arbejde med at styrke skolekulturen i

den henseende og sikre implementeringen af skolens strukturer omkring trivsel og den videre udvikling af struktur og processer.

Nordic Learnings analyser og den aktuelle fokus, som er generet af TV2-udsendelsen, kan afdække behov for yderligere tiltag.

Konklusionerne fra Nordic Learnings rapport bliver præsenteret for bestyrelsen i juni, og bestyrelsen vil med ledelsen iværksætte relevante tiltag derefter.

d) Anmodning om at sende Nordic Learnings afsluttende rapport til styrelsen, så snart den foreligger i juni 2022, og at overveje, hvorvidt det vil være relevant at inddrage tidligere elevers perspektiver for nærmere at afdække en evt. tavshedskultur.

I forbindelse med den igangværende undersøgelse foretog Nordic Learning d. 6. april 2022 et fokusgruppeinterview med tidligere dimitterede elever og elever, som har afbrudt deres uddannelse på skolen. I forlængelse af STUKs opfordring har skolen endvidere udvidet Nordic Learnings opgave, således at der også gennemføres en spørgeskemaundersøgelse med alle dimittender fra de seneste 3 årgange i perioden 2019-2021. Dimittenderne vil blive stillet de samme spørgsmål, som blev stillet til skolens elever.

Den afsluttende rapport vil blive fremsendt til STUK.

Bestyrelsens afsluttende bemærkninger

Som det er STUK bekendt, har TV2 igennem længere tid arbejdet på en udsendelse om Herlufsholm. Bestyrelsesformanden og vicerektor er i fredags blevet forevist udsendelsen på en laptop, og programmet sendes i TV2 d. 5. maj kl. 20.00

Herlufsholm har d.d. udsendt en pressemeddelelse, som er vedlagt i bilag 3, og Herlufsholm har også sendt både TV2 og Dokumentarkompagniet, der har produceret udsendelsen, en mail med faktuelle fejl, som vi på det foreliggende grundlag har identificeret.

Bestyrelsen har på det foreliggende grundlag ingen anledning til at betvivle, at skoleledelsen leder skolen på ordentlig vis, herunder med et skarpt fokus på elevtrivsel, og en organisation og strukturer, der understøtter dette, jf. redegørelsen ovenfor. Men anklagerne i TV2's udsendelse er så alvorlige, at bestyrelsen og ledelsen har besluttet at iværksætte en uvildig undersøgelse af de anklager, der fremføres i udsendelsen. Undersøgelsen forventes afsluttet primo september 2022.

Herlufsholm har implementeret omfangsrige organisatoriske tiltag og været meget klar i kommunikationen til elever og medarbejdere mhp. at sikre og forbedre elevkulturen på Herlufsholm. At ændre en kultur tager tid, og skolens medarbejdere skal via uddannelse og erfaring professionaliseres i at sikre målsætningerne. Det er bestyrelsens vurdering, at Herlufsholm har iværksat og er i gang med at etablere de rigtige tiltag til at forbedre elevkulturen, samt at skoleledelsen løbende er meget opmærksom på at måle og vurdere, hvilke yderligere tiltag, der skal igangsættes. Denne proces sikres via løbende dialog med bestyrelsen.

Som følge af udsendelsen og den dialog, der har været i bl.a. Folketingets Børne- og Uddannelsesudvalg, vil vi gerne invitere børne- og undervisningsministeren og STUKs ledelse til at besøge Herlufsholm, således at børne- og undervisningsministeren og STUKs ledelse kan få et indblik i skolens ledelse, og særligt for så vidt angår skolens indsatser for at sikre god trivsel.

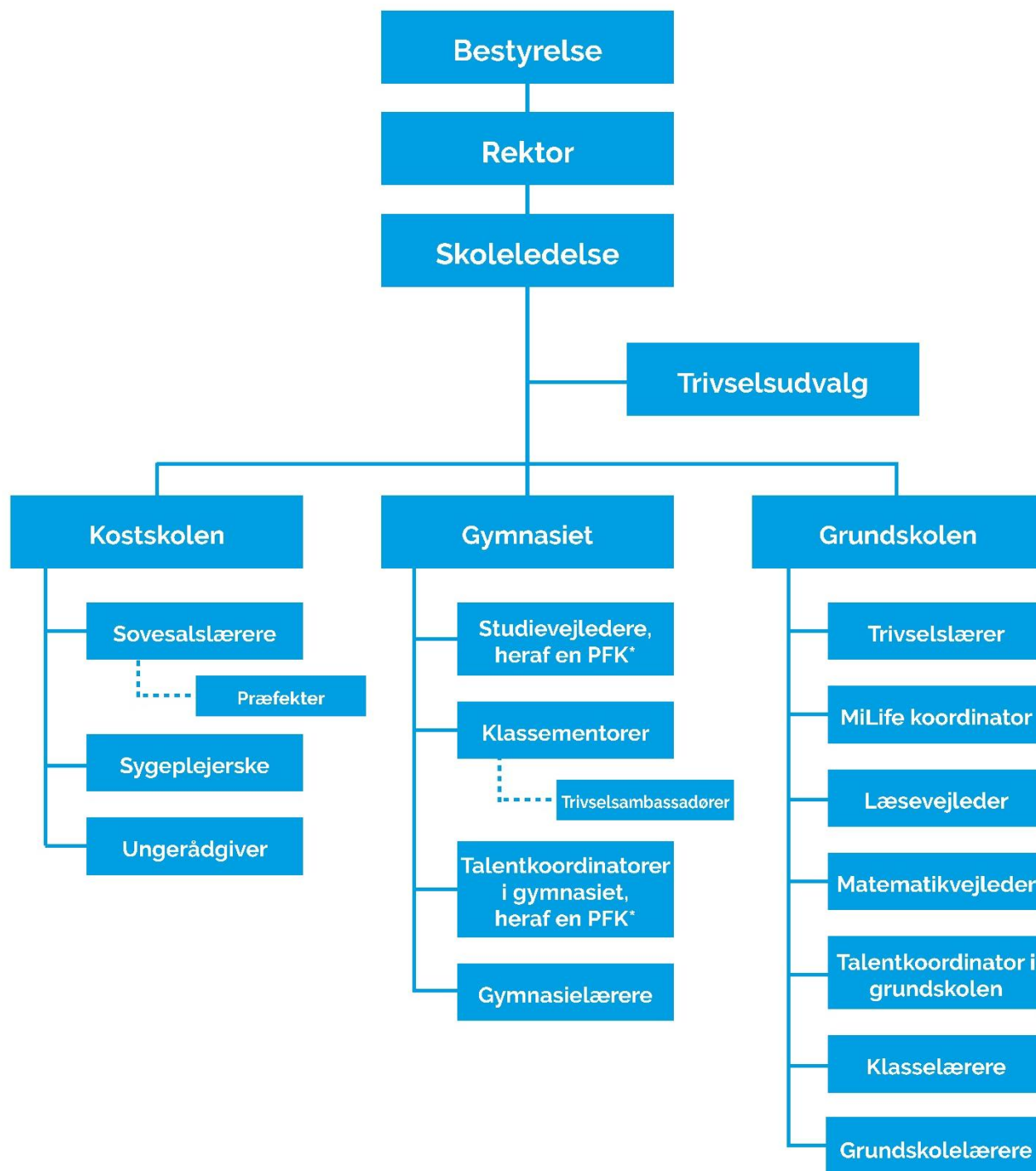
Vi håber med ovenstående redegørelse, at vi har besvaret STUKs spørgsmål på tilstrækkelig vis, og vi står naturligvis til rådighed for en eventuel opfølgende dialog.

På vegne af Herlufsholms Bestyrelse og med venlig hilsen



Torben Lowzow
Forstander og Bestyrelsesformand

Bilag 1: Organisationsdiagram og referenceniveauer, elevtrivsel



- PFK = pædagogisk faglig koordinator

Bilag 2: Brud på ordensregler med efterfølgende sanktionering

Måned og år	Årsag	Antal elever inklusiv offer	Køn	Skole	Sanktion	kost/dag
2016						
Sep	Uacceptabel adfærd	1	d	Grund	Hjemsendelse og dialog	d
Sep	Mulig seksuel krænkelse	2	dp	Grund	Anmeldt til relevant myndighed. Frifindelse. Udmeldelse	kk
Okt	Euforiserende stoffer	2	dd	Gym	Udmeldelse	kk
2017						
Feb	Voldsom adfærd	2	dd	Gym	Advarsel	kk
Marts	Upassende adfærd	1	d	Gym	Udmeldelse	k
April/Maj	Mulig seksuel krænkelse	2	dp	Gym	Anmeldt til relevant myndighed. Frifindelse	kk
Maj	Euforiserende stoffer	1	d	Grund	Udmeldelse	d
Okt	Mulig seksuel krænkelse	2	dp	Gym	Anmeldt til relevant myndighed. Frifindelse	kk
Dec	Voldsom adfærd	3	ddd	Gym	Hjemsendelse og advarsel - forpligtende samtaler med trivselsvejleder	kkk
2018						
Marts	Voldsom adfærd	1	d	Gym	Advarsel	k
Maj	Upassende adfærd	1	p	Gym	Skærpet advarsel	k
Okt	Euforiserende stoffer	1	d	Gym	Udmeldelse	k
Nov	Voldsom adfærd	1	d	Gym	Hjemsendelse og advarsel - forpligtende samtaler med underrådgiver	k
2019						
Maj	Voldsom adfærd	1	d	Gym	Advarsel	k
Sep	Voldsom adfærd	1	d	Gym	Skærpet advarsel og hjemsendelse, restriktion i forhold til hverv på kostskolen	k
Sep	Upassende adfærd	2	pp	Grund	Advarsel og hjemsendelse	kd
2020						
Jan	Håndgemæng	2	dd	Gym	Advarsel og dialog	kk
Sep	Tyveri	1	p	Grund	Udmeldelse	k
Sep	Tyveri	1	p	Gym	Udmeldelse	k
Sep	Køb og brug af euforiserende stoffer i weekend	2	dd	Gym	Udmeldelse	kk
2021						
Aug	Hærværk	1	d	gym	Advarsel	k
Aug	Hærværk	1	d	Gym	Skærpet advarsel (social kontrakt overholdes ikke og udmeldes fra kostskolen pr. 28. okt.)	k
Sep	Voldsom adfærd	2	dd	Gym	Hjemsendelse - advarsel	kk
Nov	Voldsom adfærd	2	dd	Gym	Advarsel til 1	kk
Nov	Mobning - voldsom adfærd	6	ddddd	Gym	4 bortvist, 1 hjemsendt + skærpet advarsel, 1 skærpet advarsel	kkkkk
Nov	Tyveri	1	d	Grund	Udmeldelse	k
2022						
Feb	Mulig seksuel krænkelse	2	dd	Grund	Anmeldt til relevant myndighed	kk
Feb	Voldsom adfærd	2	dd	Gym	Hjemsendt. Anmeldt til relevant myndighed. Udmeldelse	kd
Apr	Euforiserende stoffer	1	d	Grund	Udmeldelse	k
Voldsom adfærd: Slag, håndgemæng						
Upassende adfærd: Af seksuel karakter						

Bilag 3: Pressemeddelelse: Herlufsholms kommentarer til tv-udsendelsen

Torsdag den 5. maj kl. 20 sender TV2 udsendelsen "Herlufsholms hemmeligheder". Gennem sin vinkling anklager programmet skolen for især to ting: At der skulle foregå vold og krænkelser på Herlufsholm, og at ledelsen skulle forsøge at fortie, skjule eller ligefrem billige de krænkelser, der ifølge udsendelsen finder sted.

I løbet af de over 30 år, som udsendelsen har klippet sammen, har der været sager med krænkende adfærd, men vi kan slet ikke genkende, at krænkelser er en del af kulturen på Herlufsholm.

Vi vil desuden understrege, at det på ingen måde er sandt, at ledelsen skulle forsøge at fortie, skjule eller ligefrem billige de krænkelser, som ifølge udsendelsen skulle finde sted.

Gennem de seneste 5 år har vi haft kendskab til i gennemsnit 4 sager årligt, som er kategoriseret som uacceptabel adfærd i forbindelse med elevtrivsel. Sager, som vi har behandlet resolut – og hver sag er én for meget. Mobning, vold eller seksuelle krænkelser er ikke acceptabelt på Herlufsholm Skole – og vi vil fortsat gøre alt, hvad vi kan, for at komme alle former for krænkelse og spirer til negativ kultur til livs.

Jeg vil gerne understrege, at det generelle billede af elevtrivslen på Herlufsholm er meget positivt: Bl.a. ligger alle vores fuldførelsesprocenter over landsgennemsnittet, og i de seneste nationale trivselsundersøgelser tilkendegiver skolens elever i både grundskole og gymnasiet, at de trives, med vurderinger, der ligger over landsgennemsnittet.

Uanset hvordan TV2-udsendelsen er vinklet, og at der efter vores opfattelse er brugt meget gamle sager fra en anden tid – hvor kulturen på Herlufsholm var en anden – til at give nyere sager langt mere alvorlig vægt, så er vi utroligt kede af det, hvis bare én elev oplever en krænkelse på Herlufsholm. Vi har især siden årtusindskiftet været på en mission for at gøre op med tidligere tiders hård kultur, men udsendelsen indikerer, at vi fortsat har en indsats foran os for at bekæmpe sager med negativt samspil mellem elever.

De seneste 25 år har vi, kritisk og gradvist, fjernet og ændret traditioner, der havde præg af hierarkisering, herunder negative subkulturer. I dag har vi strukturer for at opdage og håndtere mobning, negativ kultur, vold og alt det, der ikke skal være en del af Herlufsholm. Siden min tiltræden i 2019 har vi øget vores tiltag med fokus på trivsel. Vi har bl.a. etableret et trivselsteam for hele skolen, udvidet vores mentorordning med personlige dialoger for kost- og dagelever og uddannet de første trivselsambassadører i 1.g.

De seneste år har vi sat ekstra ind over for at fremme trivslen, og da vi i januar blev bekendt med udsendelsen, igangsatte vi en ekstern undersøgelse af elevkulturen på skolen som supplement til de offentlige undersøgelser af elevtrivsel. Denne forventes afsluttet i sommeren 2022. Til arbejdet med at udvikle elevkulturen har vi bl.a. fået ekstern bistand fra DCUM (Dansk Center for UndervisningsMiljø), Sex og Samfund, LMS (Landsforeningen Mod Spiseforstyrrelser og selvskader), Girl Talk m.fl., men vi vil øge indsatsen; herunder genbesøge traditioner, der mod vores hensigt kan tolkes som en understøttelse af voldelig eller hierarkiskabende kultur.

Herlufsholm er en skole med høj trivsel, og vi bestræber os på at have de rigtige redskaber til at opdage og sætte ind over for krænkelser – og vi vil fortsat søge rådgivning og ekstern hjælp til konsekvent at identificere samtlige episoder af vold eller krænkelser og handle på det i samarbejde med relevante myndigheder.

Endelig vil vi appellere til alle, som læser dette: Kontakt mig, hvis I skulle have kendskab til tendenser til negativ subkultur på Herlufsholm Skole – hellere én gang for meget end én gang for lidt. Vi opfordrer også tidligere elever, der måtte have behov for hjælp eller ønsker en dialog, til at tage kontakt til mig eller til skolens bestyrelse.

Mange venlige hilsener



Mikkel Kjellberg
Rektor

Læs mere om Herlufsholms trivselsindsatser: <https://herlufsholm.dk/trivsel/>
Se yderligere trivselsdata på nedenstående faktaark

Faktaark, elevtrivsel Herlufsholm Skole

Gymnasiet

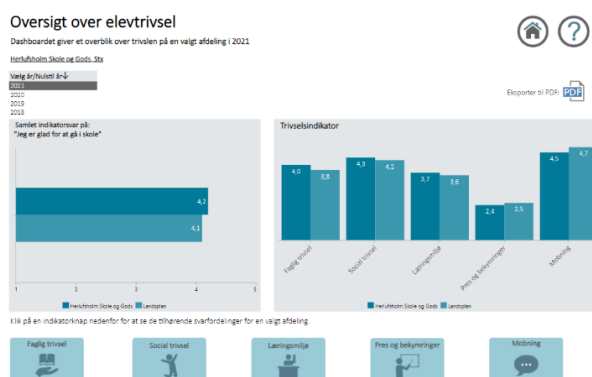
En indikation på elevtrivsel er gymnasiets evne til at fastholde eleverne i det uddannelsesforløb, de er påbegyndt. Gymnasiets fuldførelsesprocenter i skoleåret 2019/2020 er for pre-IB, IB og STX hhv. 90%, 95% og 91 % , hvilket alle er over landsgennemsnittet. Kilde: <https://uddannelsesstatistik.dk/Pages/Reports/1921.aspx>

Gymnasiets STX-elever medvirkede i december 2021 i den nationale elevtrivselsundersøgelse (ETU).

På den samlede indikator ”Jeg er glad for at gå i skole” svares der til et niveau på 4,2, hvilket er 0,1 over landsgennemsnittet og en stigning på 0,2 i forhold til de 3 forudgående år, hvor skolens score på denne parameter har været 4,0. Landsgennemsnittet har i samme periode været hhv. 4,1, 3,9 og 4,1.

Kilde:

<https://uddannelsesstatistik.dk/Pages/Reports/1831.aspx>



Grundskolen

Grundskolen fik ikke mulighed for at deltage i den nationale ETU i skoleåret 2020/2021. I stedet gennemførte skolen i foråret 2021 sin egen trivselsundersøgelse. Flere af spørgsmålene var sammenlignelige med spørgsmålene fra den nationale ETU, hvilket muliggør benchmarking. Undersøgelsen er gennemført, så det er muligt at opdele svarene i kost- og dagelever.

Nedenfor listes centrale spørgsmål med angivelse af andelen af elever, der har svaret i den bedste kategori ud af 5 mulige. En høj score i tabellen er derfor udtryk for høj grad af trivsel – uanset selve spørgsmålets ordlyd. Svarene fra grundskolen sammenholdes i tabellen med landsgennemsnittet for de tilsvarende ETU-spørgsmål for 4.-9. klasse.

Centrale 2021 ETU-trivsels spørgsmål med benchmark: nationalt snit 4.-9. kl.	Andel af elever der svarer i bedste kategori ud af 5 mulige			
	Herlufsholm			Landspan, 4.-9. kl.
Ordlyd Herlufsholm/Ordlyd landsplan	Alle	Dagelever	Kostelever	Alle
Jeg er glad for min skole/Er du glad for din skole	58,40%	58,60%	44,40%	31,00%
Jeg er blevet mobbet i dette skoleår/Er du blevet mobbet i dette skoleår	77,90%	77,10%	88,90%	78,50%
Jeg føler mig tryk i skolen/Hvor ofte føler du dig tryk i skolen	61,00%	44,10%	62,90%	24,70%
Jeg siger min mening når jeg syntes noget er uretfærdigt	24,10%	21,40%	44,40%	33,40%
Jeg føler, at jeg hører til på min skole	57,1, %	57,10%	55,60%	37,10%
De andre elever accepterer mig som jeg er/Andre elever accepterer mig som jeg er	46,80%	48,60%	33,30%	30,70%

Kilder: <https://uddannelsesstatistik.dk/Pages/Reports/1792.aspx>,

<https://herlufsholm.dk/media/7846/trivselsundersogelse-for-grundskolens-elever-2020-21.pdf>

Af tabellen fremgår det, at Herlufsholms grundskoleelever oplever mobning på et niveau svarende til landsgennemsnittet; en anelse højere. For kostelevernes vedkommende er mobning mindre udbredt – også mindre end benchmark – og derudover er kosteleverne bedre til at sige deres mening, når de synes, noget er uretfærdigt. Eleverne på Herlufsholm føler sig i væsentlig grad mere trygge og er også i væsentlig grad gladere for deres skole end benchmark, ligesom de generelt oplever en større grad af accept, af hvem de er.