



FOLKETINGET

# Høring om tilflytning

**Udvalget for Landdistrikter og Øer**

Onsdag den 27. april 2022, vær. 1-133, Christiansborg



FOLKETINGET

# Velkomst v. Karina Lorentzen Dehnhardt

Formand for Udvalget for Landdistrikter og Øer

Høring om tilflytning  
Udvalget for Landdistrikter og Øer



FOLKETINGET

# Kaare Dybvad Bek

## Indenrigs- og Boligminister

Høring om tilflytning  
Udvalget for Landdistrikter og Øer





FOLKETINGET

# Helle Nørgaard

Seniorforsker, Institut for Byggeri, By og Miljø,  
Aalborg Universitet

Høring om tilflytning  
Udvalget for Landdistrikter og Øer



**Udvalget for Landdistrikter og Øer d.27 april 2022**  
*Hvad gør man i land- og yderkommuner for at tiltrække  
tilflyttere?*

Helle Nørgaard, Institut for Byggeri, By og Miljø



AALBORG  
UNIVERSITET



## Praksisnær forskning og anbefalinger

*Målgrupper:* undersøge og kortlægge forhold omkring tilflytterne; hvem tilflytterne er, hvor de bosætter sig, og hvad der har været udslagsgivende for deres valg om at flytte til kommunen.

*Differentierede strategier:* synliggøre bosætningsstedernes forskellige kvaliteter for at matche tilflytternes ønsker og behov bedst muligt.

*Modtagelse og velkomst:* synliggøre tilbud til tilflytterne på kommunens hjemmeside og ansætte bosætningskonsulenter, som kan besvare spørgsmål forud for flytning.

*Integration:* etablere samarbejde med lokale ambassadører eller tilflytterkorps om velkomst af tilflyttere.

*Helhedsorienteret strategi:* arbejde med både at tiltrække og fastholde tilflyttere i en indsats på tværs af kommunale forvaltninger og med civilsamfund.

## Tilflyttere til yderområder: forandring, integration og strategier



# Forskningsprojekt Regional dynamik og ulighed (REDY) - økonomisk støtte fra det Obelske Familiefond

## *AAU samarbejde mellem*

- Institut for Politik og Samfund
- Aalborg University Business School
- Institut for Byggeri, By og Miljø

## *Tre temaer*

- Erhvervsudvikling
- Institutionel forandring
- Bosætning

Afslutningskonference  
november 2022

## *Survey om*

- befolkningens bolig/bosætningspræferencer og flyttemotiver.
- land- og yderkommunernes arbejde med at tiltrække tilflyttere.





Kortlægge og beskrive, hvorvidt og hvordan kommunerne arbejder med at tiltrække og fastholde tilflyttere.

*Survey sendt til alle land- (30) og yderkommuner (16): svar fra 43 kommuner*

- hvilke elementer der indgår i indsatsen?
- hvilke målgrupper man arbejder med?
- hvordan søger man at tiltrække, modtage og fastholde tilflyttere?
- har man overblik over boligmarked samt kendskab til, hvor tilflytterne bosætter sig?
- hvordan man arbejder med udvikling af lokalområder og hvad gør man i øvrigt for at være attraktiv ift. bosætning?
- hvordan bosætningsstrategien er forankret og hvem man samarbejder med?
- hvorvidt man har samlet op på kommunale tiltag, der er iværksat for at tiltrække tilflyttere?

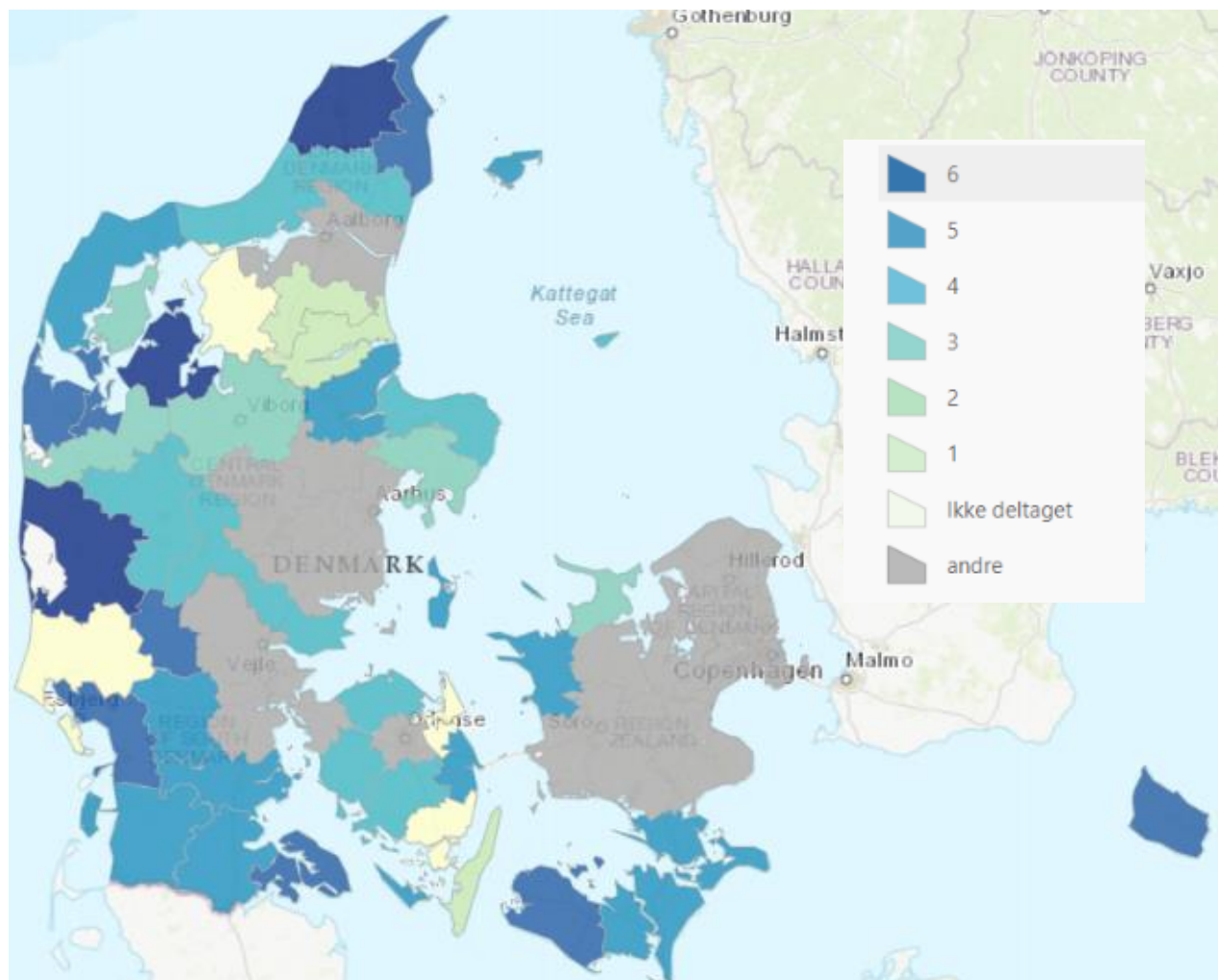
*Undersøgelse af tre udvalgte kommuner: Bornholm, Ringkøbing-Skjern og Tønder kommuner*

# Fokus på indsatser for at tiltrække tilflyttere

Mange spørgsmål og svar i survey – disse indsatser for at tiltrække tilflyttere:

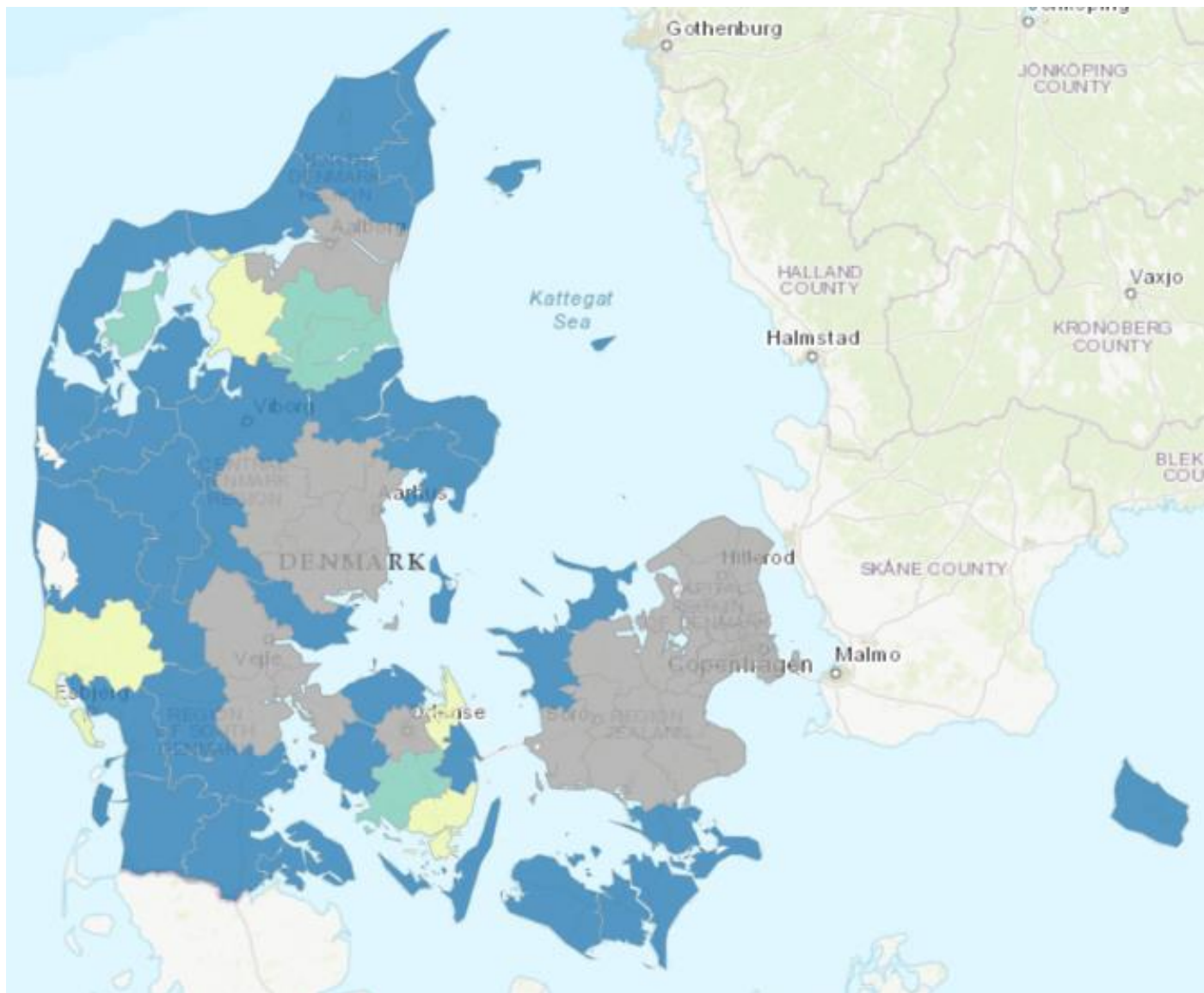
- 1) Hjemmeside med informationer til potentielle indenlandske tilflyttere
- 2) Hjemmeside med informationer til potentielle udenlandske tilflyttere
- 3) Bosætningskonsulent(er)
- 4) Tilflytter/prøvebolig
- 5) Markedsføringskampagner
- 6) Deltagelse i uddannelsesmesser mv.

# Fordeling og antal indsatser i kommunerne



Antal kommunale bosætningsindsatser i land- og yderkommuner med angivelse af kommuner, som ikke har besvaret spørgeskemaundersøgelsen (gul) samt øvrige kommuner (grå).





Oversigt over de **land- og yderkommuner som har en hjemmeside målrettet dansktalende tilflyttere (blå)**, kommuner som ikke har hjemmeside målrettet tilflyttere (grøn), kommuner som ikke har besvaret spørgeskemaundersøgelsen (gul) samt øvrige kommuner (grå).

# TAG SPRINGET

Drømmer du om at bo i natur med pladsgaranti?

Mød vores tilflyttere



## DET GODE LIV MOD VEST - FÅ 221 % PÅ BUDGETKONTOEN

Køber du hus i Ringkøbing-Skjern, får du i snit 121 % mere på budgetkontoen end i storbyerne. Skattefri penge, som du kan veksle til oplevelser for dig og familien.

### INDHOLD

Velkommen til Tønder Kommune  
Hos os er vi

Rige på...

- Oplevelser
- Kultur og kreative miljøer
- Naturlige eventyr
- Gastronomi og lokale fødevarer
- Erhvervsmuligheder
- Tryghed og trivsel
- Det aktive foreningsliv
- Nicher

Tryghed

Natur

Gastronomi

Kultur

Oplevelser

Bilde 3 / Tønder Bosætningsbrochure 2-3 / 36



Foreningsliv

## MOJN!

Velkommen til vores smukke egn. Eller, som vi siger på vores kanter, Mojn!

Tønder Kommune er på mange måder kontrasterens kommune.

Hos os finder du et unikt maritimt og Vadehavet, der er en del af UNESCOs verdensarv. Du finder charmerende osser og kreative kultur i unikke kunstnermiljøer. Du finder hyggelige gader med sprudlende håndværk og engagerede lokalbefolkning med fokus på de nære relationer. Og så finder du selvfølgelig også en spændende muldvar med søerigt i Vadehavet, maritim og potensiale i vandskifte.

Tønder Kommune er nemlig rig på tur

Så tag med mig på en rundtur og oplev et udvalg af de ting, der gør Tønder Kommune til et godt sted at leve og bo – og med nogle af vores mange tilflyttere, der har valgt at kalde Tønder Kommune for hjem.

Hvem ved – måske er det snart din tur?

De bedste hilsener  
Bosætningskonsulent, Mariann Oksbøl



## Vi gør det nemmere at flytte til Bornholm

Forestil dig en ø med en Tilflytterservice, som står klar med hjælp, vejledning og opmuntring. Så du kan skabe dit drømmeliv på Bornholm.

Kontakt Tilflytterservice og få svar på dine spørgsmål

## Husk Tilflytterservice, når du vil flytte til Bornholm



Vi ved, at det er en stor beslutning at flytte væk fra det liv, du kender, og begynde et nyt liv på en ø i Østersøen. Mange tanker, spørgsmål og udfordringer myldrer frem:



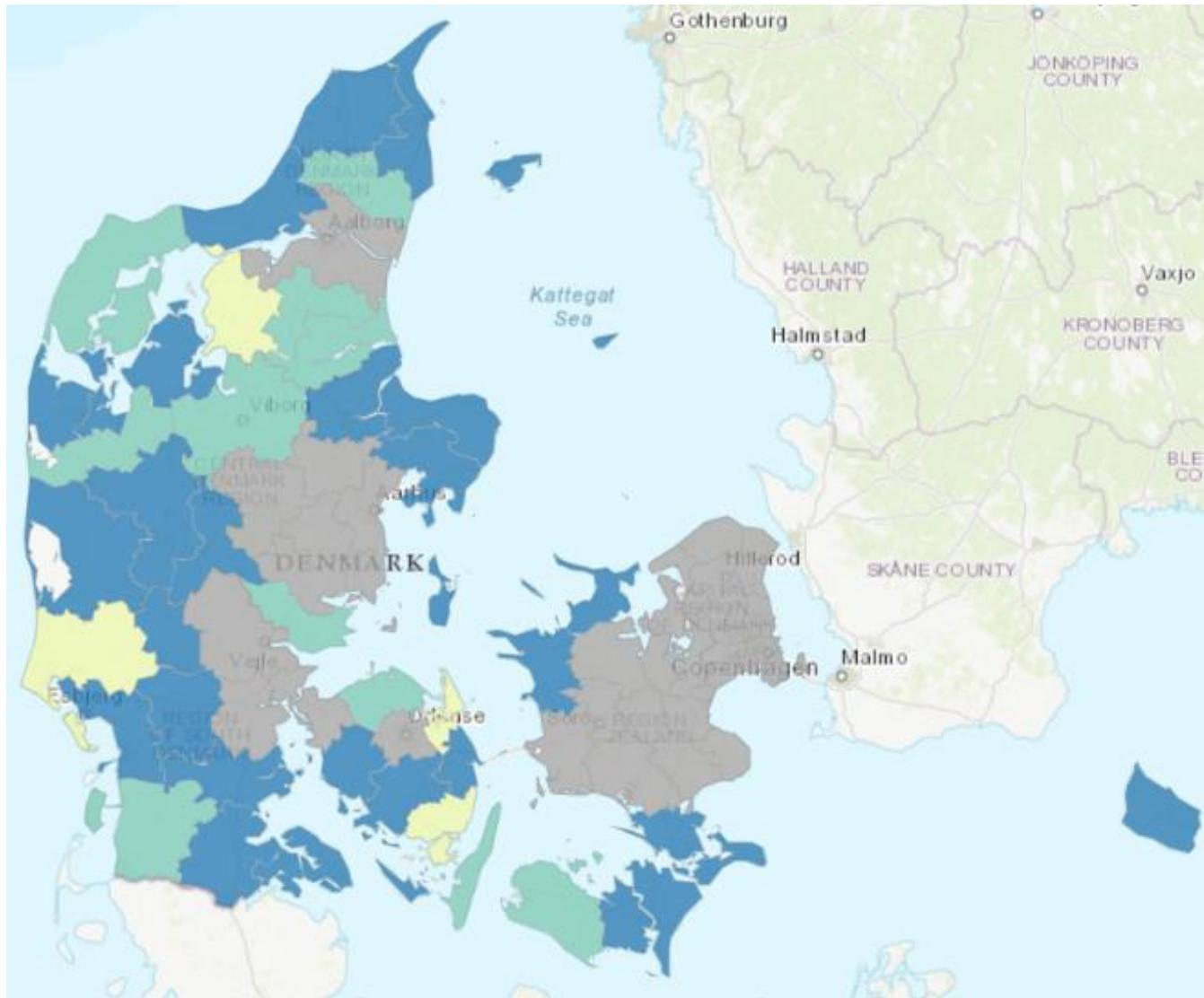
Hvor vil du bo? Hvad skal du arbejde med? Hvordan er ø-livet, når det er hverdag? Når det er vinter? Hvad med familie og venner? Ser du dem nogensinde igen?



Har du børn med i flyttekassen, skal du have styr på institutioner, skoler og fritidsinteresser. Og måske du hævklummer din far vil barnene falde til on få nye venner?

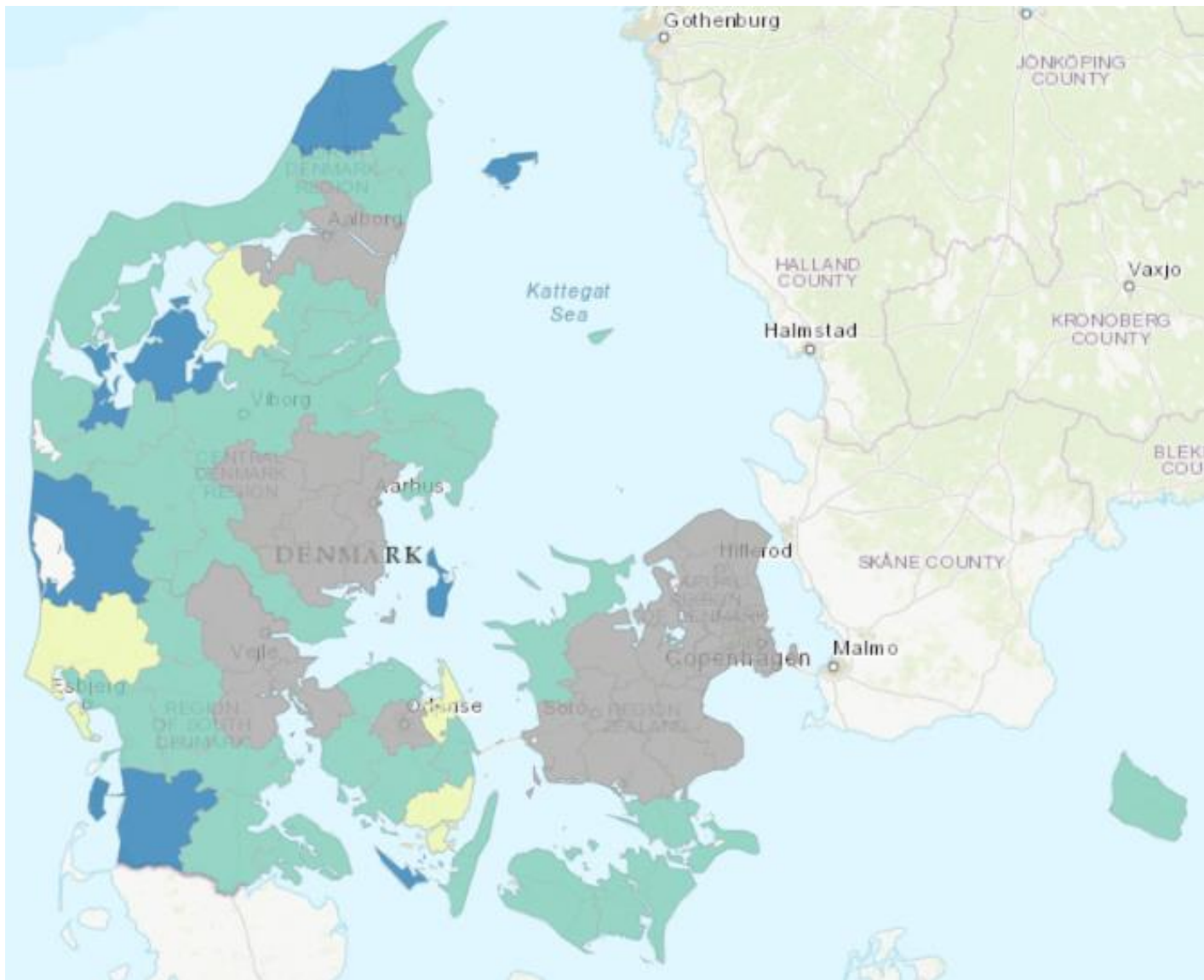


Pludselig kan det føles uoverskueligt at flytte sit liv til Bornholm. Som en skær tanke og en umulig drøm. Men sårtan behøver det ikke være

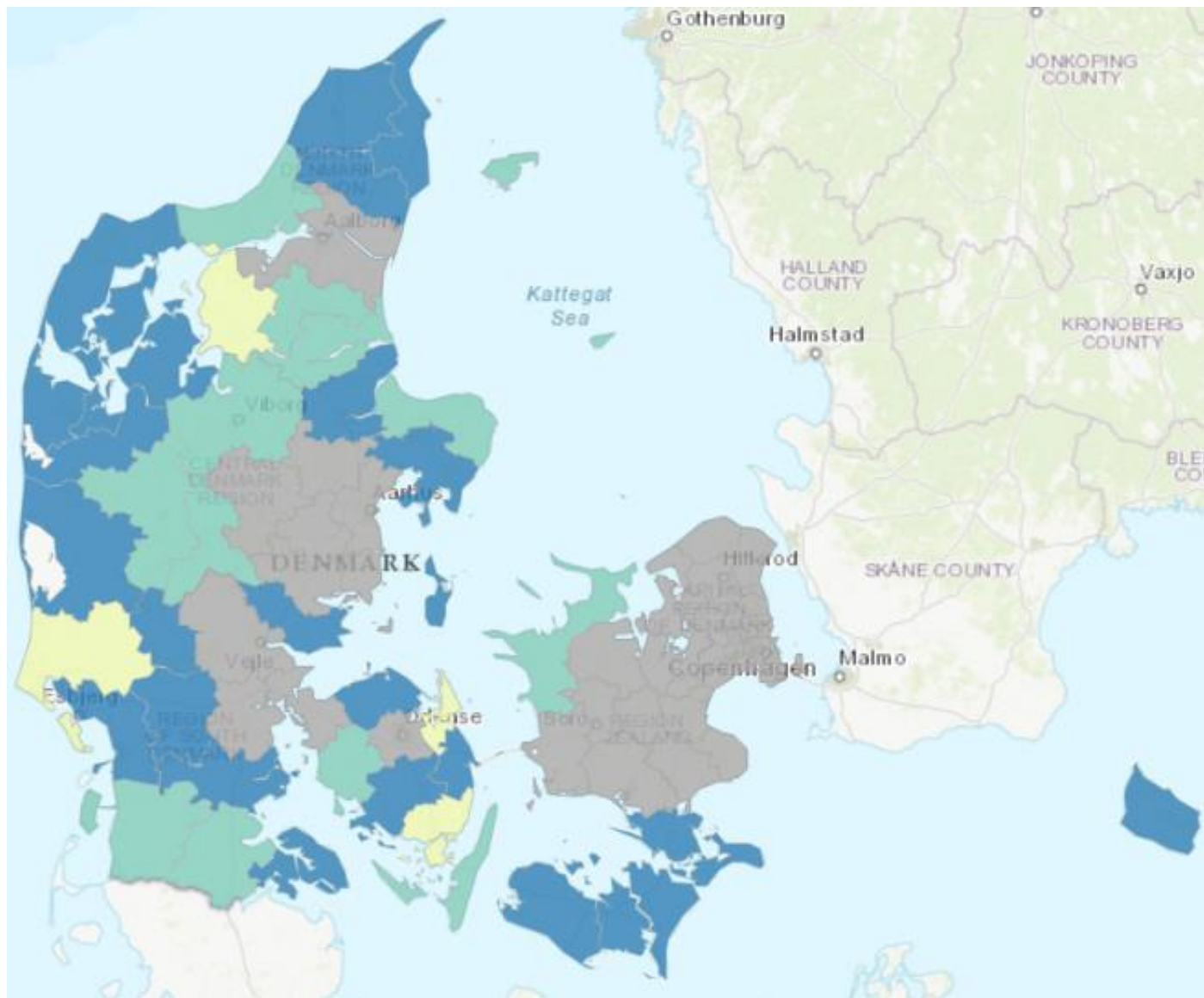


Oversigt over de **land- og yderkommuner** som har en eller flere **bosætningskonsulenter (blå)**, kommuner som ikke har bosætningskonsulenter (grøn), kommuner som ikke har besvaret spørgeskemaundersøgelsen (gul) samt øvrige kommuner (grå).





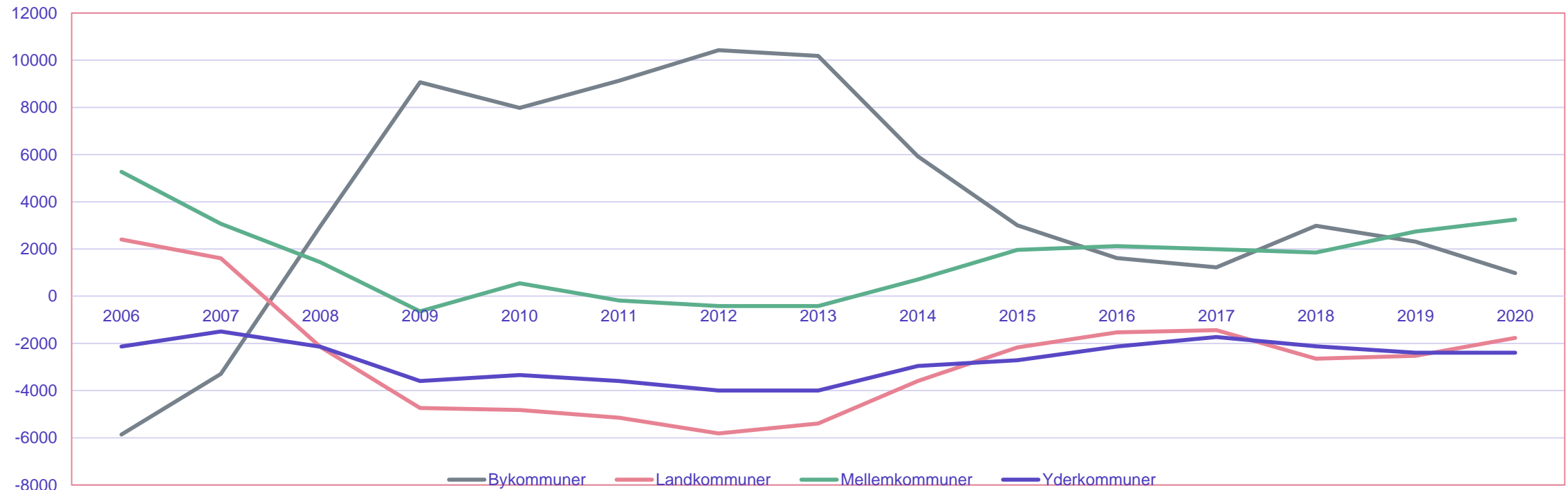
Oversigt over de **land- og yderkommuner som har tilflytterbolig (blå)**, kommuner som ikke har tilflytterbolig (grøn), kommuner som ikke har besvaret spørgeskemaundersøgelsen (gul) samt øvrige kommuner (grå).



Oversigt over **land- og yderkommuner der har markedsføringskampagner (blå)**, kommuner som ikke har markedsføringskampagner (grøn), kommuner som ikke har besvaret spørgeskemaundersøgelsen (gul) samt øvrige kommuner (grå).

Svært at vurdere, hvorvidt konkrete indsatser er den direkte årsag til tilflytning eller om tilflytterne ville være flyttet til de pågældende kommuner uanset indsatserne.

- flytninger relateret til økonomiske konjunkturer,
- kvalitative undersøgelser og interview med tilflyttere.



Nettoflytninger i Danmark fordelt på kommunetyper, 2006-2020. Kilde: Statistikbanken



# Indsatsernes effekt?

Man kan ikke entydigt svare på, hvorvidt tilflytningen er et direkte resultat af bosætningsindsatserne, men gennemgangen af de enkelte indsatser viser nogle interessante forskelle:

- tilflytningen i de kommuner, hvor man har ansat bosætningskonsulenter og har tilflytterhuse, er større end i de kommuner, hvor man ikke har disse indsatser,
- det modsatte gør sig gældende for de kommuner, hvor man har iværksat markedsføringskampagner og hvor man deltager i jobmesser mv., hvor der ikke her ses en positiv sammenhæng med tilflytning i de kommuner,
- ikke nogen klar sammenhæng med tilflytning eller forskelle mellem kommunerne som har hjemmesider.

**Fravær af sammenhænge mellem tilflytning og de nævnte indsatser er ikke nødvendigvis udtryk for, at de ikke virker.**

# Anbefalinger

- 1) bosætningskonsulenter som kan svare på spørgsmål samt give råd og vejledning ift. praktiske forhold relateret til tilflytning,
- 2) tilvejebringe tilflytterboliger for at give mulighed for, at tilflytterne kan finde frem til det rette sted at bo og reducere den usikkerhed, der er forbundet med at flytte til et nyt sted og købe bolig uden forudgående kendskab,
- 3) udvikle kendskab til forskellige lokalområder og at man politisk forholder sig til og træffer beslutning om, hvor udviklingen kan og bør foregå,
- 4) overblik over boligudbud og boligernes fysiske stand eller beliggenhed og hvor tilflytterne bosætter sig,
- 5) varige, koordinerede og forankrede indsatser for at undersøge effekt og udbytte af de enkelte indsatser.

A photograph of a residential street. In the foreground, a utility pole stands on the left. To its right is a large, leafy green tree. The background features a row of houses with red-tiled roofs and walls in various colors: light orange, yellow, and red. A white picket fence runs along the front of the houses. A dark car is partially visible behind the fence. The sky is blue with scattered white clouds.

**Tak for opmærksomheden**

Helle Nørgaard





FOLKETINGET

# Hanne Wittorff Tanvig

Seniorrådgiver, IGN, Københavns Universitet

Høring om tilflytning  
Udvalget for Landdistrikter og Øer

# Tilflytning og tiltrækning

Hanne Wittorff Tanvig, Seniorrådgiver, PhD

IGN, Københavns Universitet

# Netttilflytning

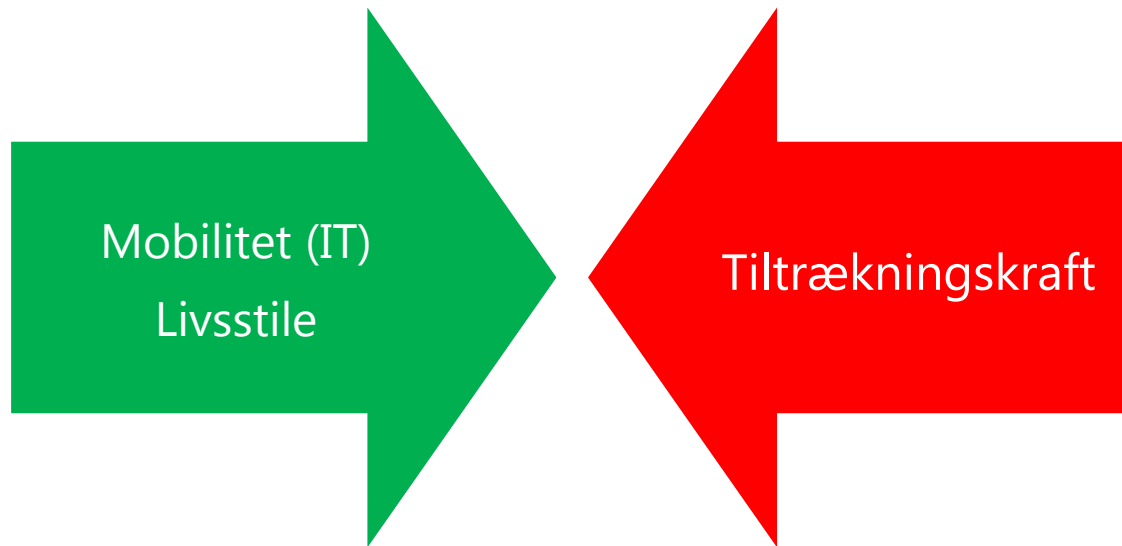
	2010	2015	2021
København	2576	-211	-5292
Frederiksberg	982	-317	-1027
Hvidovre	128	-15	-486

	2015	2020	2021
<b>Alken</b>	2	113	5
<b>Fjaltring</b>	-13	-3	13
<b>Fur</b>	-17	-13	-2



# To perspektiver for lokal udvikling skal kunne forbindes

Kendte faktorer men især en X faktor





An aerial photograph of a coastal region, likely in Denmark, showing a mix of agricultural fields, a small town, and a large body of water. A large red rectangular overlay is positioned in the upper right quadrant, containing white text. The text lists 'Tiltrækningskraft' at the top, followed by 'Alken', 'Fjaltring', and 'Fur' on separate lines.

Tiltrækningskraft

**Alken**

**Fjaltring**

**Fur**

Psst... alle mangler boliger



# Alken

*Udbrydere og miljø*

Folkeaktier, Multihus

Sikring af skole

Købmandsforretningen +++ (café,  
borgere bager brød)

Mange netværk og arrangementer

(Nye boformer)

Indb. 243





# Fjaltring

*Kunst , natur og vestvind*

Vindmøller – penge i kassen

Vandrerhjem – folk udefra

## **Købmand**

Landsbyhøjskole – folk udefra

Friskole – tiltrækning af børnefamilier

'Borgerhus' – landsbyens nye  
omdrejningsfaktor

Nye microerhverv

205 indb. i sognet



# Fur

*Natur, kultur og åbenhed*

Fur Branding

Flyt til Fur all. incl.

Alle mulige netværk + alm. foreninger +  
Fur Udviklingsråd

750 indb.





Natur, kultur/kunst er et godt udgangspunkt  
Ikke et quick fix, ikke kommunen eller kommet udefra

## **X-faktoren**

*Lokale fællesskaber med visioner, viden, netværk og  
**muskler** (det er blevet en bosætningsfaktor i sig selv)*







FOLKETINGET

# Spørgsmål

Høring om tilflytning  
Udvalget for Landdistrikter og Øer



FOLKETINGET

# Marcel Meijer (S)

Borgmester på Samsø, næstformand for  
Landdistrikternes Fællesråd

Høring om tilflytning  
Udvalget for Landdistrikter og Øer

# Tilflytning til landdistrikterne

Marcel Meijer  
Næstformand Landdistrikternes Fællesråd  
Borgmester Samsø Kommune



LANDDISTRIKTERNES  
FÆLLESRÅD



# Tendenser post corona

- ✿ Antallet af flytninger fra Aarhus og København er steget fra 2018-2021
- ✿ I 2021 overgår antallet af flytninger fra København og Aarhus antallet af flytninger til de to største byer
- ✿ Efterspørgslen blandt børnefamilier og seniorer efter tæt adgang til natur, frisk luft, større overskuelighed i hverdagen og mental sundhed er steget under corona-pandemien og de dertilhørende nedlukninger. Dertil kan de store prisstigninger på boliger i byerne også være en medårsag
- ✿ Tilflytningen til landdistrikterne er yderligere tilskyndet af nye muligheder for hjemmearbejde/fjernarbejde
- ✿ Ovenstående stiller nye krav til tilbud og faciliteter i de danske landdistrikter, hvis det fulde potentiale af denne "udflytningsbølge" skal indfries



# Tilflytterboliger/prøveboliger

- ✿ Samsø har i en årrække haft mellem 10-15 prøveboliger, som tilflyttere kan leje og som markedsføres via Samsø Kommunes hjemmeside
- ✿ Boligerne stilles til rådighed af private husejere – oftest fra september/oktober til april/maj
- ✿ Samsø Kommunes bosætningskonsulent administrerer markedsføringen af boligerne og den umiddelbare kontakt med potentielle tilflyttere. Lejekontrakter og aftaler indgås mellem ejer og lejer
- ✿ Ordningen har haft stor succes, og udbuddet har i perioder ikke kunne opfylde efterspørgslen



# Efterspørgsel efter et varieret boligudbud



Mangel på attraktive lejeboliger/almene boliger:

- Tilflyttere ønsker at afprøve livet udenfor de store byer i en attraktiv lejebolig efter en eventuel prøvebolig/tilflytterbolig og inden et eventuelt boligkøb
- Seniorer søger seniorvenlige lejeboliger, da de ved salg af deres hus ønsker at blive i landsbyen – tæt på deres netværk
- Boligaftale fra november 2021 med 10 mio. til etablering af almene boliger i ø-kommunerne og Bornholms Regionskommune og 10 mio. til etablering af almene boliger på de danske småøer er et vigtigt skridt i den rigtige retning



Efterspørgsel efter andre boformer:

- Bofællesskaber (seniorbofællesskaber, generationsbofællesskaber, bæredygtige bofællesskaber)
- Mulighed for opstilling af tiny-houses



Stigende efterspørgsel efter nybyggeri og energieffektive boliger

- De nye tilflyttere til landdistrikterne efterspørger mere bæredygtige og moderne boliger
- 40% af boligerne i landdistrikterne er i energimæssig dårlig stand





# Udfordringer med finansiering og byggelovgivning



Ulige adgang til finansiering på tværs af landet:

- Manglende adgang til risikovillig kapital blandt SMV'er i landdistrikterne
- Tilflyttere til landdistrikterne oplever, at det kan være vanskeligere at optage lån til nybyggeri og energirenoveringer. Omfattende energirenoveringer er i tilfælde ikke rentable for boligejeren pga. ejendommens værdi eller boligejerens økonomi



Byggelovgivningen begrænser bosætningsmuligheder:

- Krav om fuld byggetilladelse ved reovering af dele af huset udfordrer reoveringsprojekter
- Udfordringer med konvertering fra fritidshus til helårshus besværliggør fuld tilflytning til landdistrikterne



# Behov for en revidering af planloven



Der er brug for en revidering af planloven og en gentænkning af relationen mellem land og by:

- Landsbyafgrænsningen spænder ben for bosætnings- og erhvervspotentialer på landet. Der er behov for en udvidelse af landsbyafgrænsningen til at forløse projekter med stedspecifikke kvaliteter – eksempelvis omdannelsen af en gård til flere boliger med tilknyttede erhverv
- Krav om zoneinddelinger mellem land- og byzone forhindrer forening af nybyggeri og attraktive naturområder
- Behov for mere fleksibilitet ift. at omdanne nedlagte driftsbygninger til erhverv og bofællesskaber
- Udfordringer med at opføre nye boliger i landzoner – udfordrer kommunernes muligheder for at skabe boligtilbud på attraktive placeringer og dermed understøtte bosætningen (omplacering af boliger i det åbne land)





FOLKETINGET

# Dorthe Winther

Formand, Sammenslutningen af Danske  
Småøer

Høring om tilflytning  
Udvalget for Landdistrikter og Øer



# 27 småøer i Sammenslutningen af Danske Småøer



Høring om tilflytning  
27.4.2022



## Sammenslutningen af Danske Småøer

IDÉKATALOG

**Nye naboer**  
 – mere ø-liv

2020

Idékatalog

Inspiration til aktiviteter og projekter, der kan medvirke til at fremme bosætningen på de danske småøer. Kataloget er et resultat af projektet "Nye naboer – mere ø-liv", som Sammenslutningen af Danske Småøer og LAG Småøerne gennemførte i fællesskab i 2018-2020.



# NYE NABOER – MERE Ø-LIV

Et bosætningsprojekt på småøerne

2018-2020

Afsluttende rapport



**Nye naboer**  
 – mere ø-liv

MAJ 2020

Sammenslutningen af Danske Småøer og LAG Småøerne

*Nye naboer- mere ø-liv. Et bosætningsprojekt på småøerne er gennemført i et partnerskab mellem Sammenslutningen af Danske Småøer og LAG Småøerne*



Den Europæiske Landbrugsfond for Udvikling af Landdistrikterne: Danmark og Europa investerer i landdistrikterne



## SPØRGESKEMAUNDERSØGELSE

**HVORFOR FLYTTER MENNESKER UD PÅ DANSKE SMÅØER?  
 – OG HVORFOR FLYTTER NOGLE AF DEM IGEN?**

Præsentation af resultater og konklusioner fra en spørgeskemaundersøgelse gennemført i 2019 af Sammenslutningen af Danske Småøer og LAG Småøerne. Undersøgelsen er en del af bosætningsprojektet "Nye naboer – mere ø-liv".



Den Europæiske Landbrugsfond for Udvikling af Landdistrikterne: Danmark og Europa investerer i landdistrikterne



Strynøs bosætningsgruppe nomineret til pris: Flere og flere familier flytter til Strynø



By og Bolig Artikler Debat Job & Navne Podcast Q Log ind -> Bliv abonnent

25. september 2019 kl 03:00

### Sådan vendte Fejø fraflytning til tilflytning



# Vi redder dig fra byen.



Du er øbo, du ved det bare ikke endnu.

## PRØV EN Ø.

Vi tilbyder familier eller enkeltpersoner at prøve livet på Anholt i 2-4 måneder.

Ansøgningsfrist til "Prøv en ø": 1. august 2019

<http://www.anholtliv.dk/proev-en-oe/>







FOLKETINGET

# Preben Boye Jørgensen

## Projektleder, Balance Danmark

Høring om tilflytning  
Udvalget for Landdistrikter og Øer



The logo for BALANCE DANMARK is a white circle with a thin blue border. Inside the circle, the word "BALANCE" is written in a bold, orange, sans-serif font, and the word "DANMARK" is written in a smaller, black, sans-serif font directly below it. A thin orange horizontal line is positioned between the two words.

**BALANCE**  
DANMARK

# Forsøgsprojekt Tilflytterbolig

- FREMMER LOKAL BOSÆTNING



## Mål

- I første omgang at etablere 16 tilflytterboliger på landsplan

## Formål

- At gøre det mere attraktivt for især børnefamilier og yngre par at bosætte sig i en landsby
- Projektet skal fremme bosætningen i landsbyerne, så skolen, dagligvarebutikken og et aktivt foreningsliv kan bevares

# Målgruppe

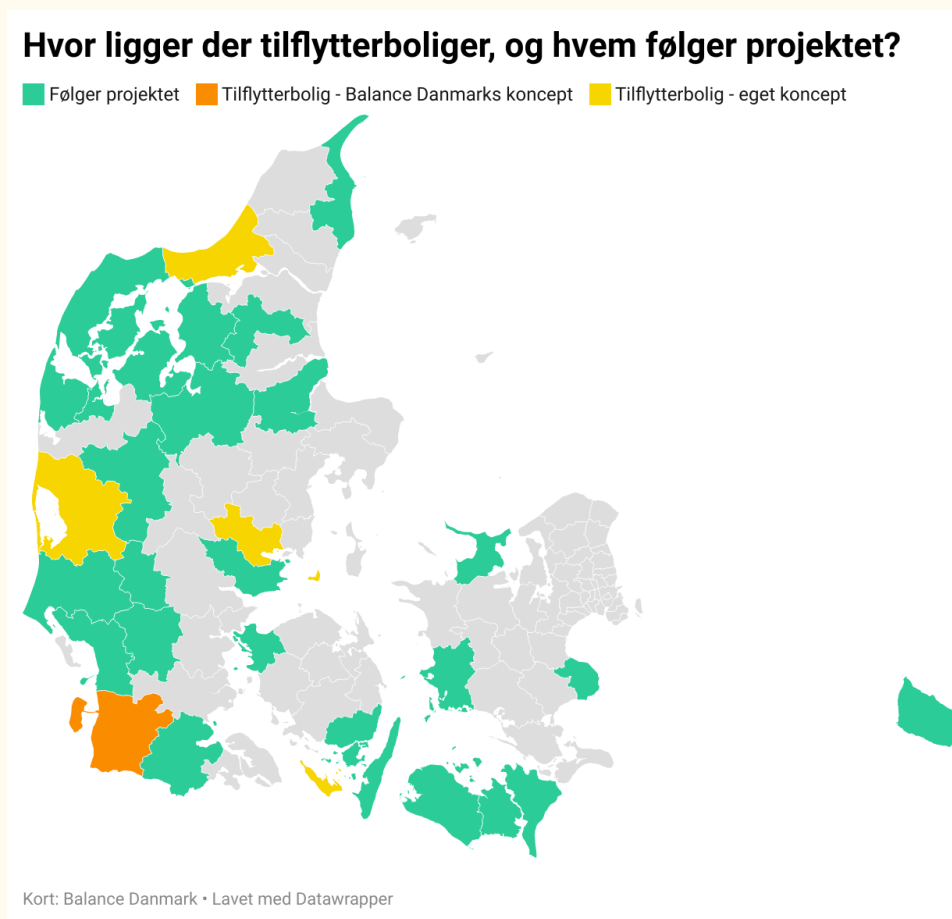
- Yngre børnefamilie eller par
- Jobmæssige årsager til at flytte efter nyt job
- Usikker på, om familien vil trives i en landsby

# Boligen

- Ligge i en landsby/mindre by i yder/landkommune
- Kan lejes for en periode på 6-12 måneder
- Skal være i god stand
- Møbleret til mindst 3-4 personer

# Status på projektet

- Projektet følges d.d. af ca. 70 aktører fordelt på 31 kommuner – herunder borgerforeninger, lokalråd, kommuner etc.
- Øvrige aktører, der følger projektet: Center for Landdistriktsforskning, Brugsforeningernes Arbejdsgiverforening, Sammenslutningen af Danske Småøer, DLR Kredit A/S etc.
- Første tilflytterbolig indviet i Sæd i Tønder Kommune i 2020. Stor efterspørgsel og interesse.





# Finansielle udfordringer

- Stor interesse for projektet, men udfordringer på finansieringsdelen. Den overvejende grund til, at vi pt. kun har været i stand til at etablere én tilflytterbolig pba. vores koncept.
- Tilsagn fra DLR Kredit i 2018, som gerne ville medvirke til at finansiere etableringen af tilflytterboliger indenfor nogle givne rammer.
- Pga. bagvedliggende aftaler mellem DLR Kredit og lokale pengeinstitutter vil de lokale pengeinstitutter ikke medvirke.
- Trods flere forsøg på at skaffe finansiering fra andre aktører i den finansielle sektor er det kun lykkedes i et enkelt tilfælde at få et lånetilsagn fra et lokalt pengeinstitut.

# Forslag til fondsmodel

- Erhvervsdrivende fond, som forankres i et lokalsamfund, der viser initiativ, og som vil forpligte sig til at deltage i finansieringen og driften af et tilflytterhus.
- Etablering af erhvervsdrivende fond kræver grundkapital på 300.000 kr.
- Balance Danmark foreslår, at man i byfornyelsesloven giver kommuner mulighed for at indskyde grundkapitalen helt eller delvist med midler fra landsbypuljen i en fond med en mulig refusion fra staten på 80 % af det indskudte beløb.
- Statens andel af indskuddet finansieres af de tildelte rammebeløb til de enkelte kommuner jf. landsbypuljen/byfornyelsesloven.
- Restfinansieringen, som typisk udgør 2/3 af den samlede investering, tilvejebringes ved lokale donationer, lån eller kommunal støtte til vedligeholdelse mv. og lån ydet af et lokalt pengeinstitut.

# Eksempel på finansieringsplan v. fondsmodel

- **Kapitalbehov: 800.000 kr.**

- herunder køb af ejendom, renovering, løst inventar, handelsomkostninger mv.

- **Samlet finansiering: 800.000 kr.**

- Kommunal donation til etablering af fond med 80 % refusion jf. landsbypuljen = 300.000 kr.
  - Kommunalt tilskud til vedligeholdelsesarbejde jf. landsbypuljen = 175.000 kr.
  - Banklån over 20 år = 200.000 kr.
  - Lokal finansiering = 100.000 kr.
  - Eget arbejde = 25.000 kr.



# Ændring af lov om byfornyelse

- Indenrigs- og Boligministeriet har d. 30. marts 2022 fremsat L154 - *Lov om ændring af lov om byfornyelse og udvikling af byer og lov om boligforhold.*
- Her ønsker man bl.a. at give kommunerne mulighed for at udleje fast ejendom med henblik på at tiltrække tilflyttere.
- Balance Danmark skal hermed opfordre til, at Indenrigs- og Boligudvalget og Udvalget for Landdistrikter og Øer inddrager ovennævnte forslag, udarbejdet af Balance Danmark, i Folketingets behandling af lovforslag L154.

# Opsummering

- Stor interesse fra hele landet for tilflytterboliger.
- Projektets finansieringsudfordringer spænder ben for dets udvikling.
- Fondsmodellen er nødvendig, hvis projektet skal realiseres bredt.
  
- **Forslag til Folketinget:**
  - Giv kommuner mulighed for at indskyde grundkapitalen helt eller delvist i en fond med midler fra landsbypuljen.
  - Staten skal refundere 80 % af det indskudte beløb.
  - Statens andel finansieres af rammebeløb til kommuner jf. landsbypuljen/byfornyelsespuljen.

The logo for BALANCE DANMARK is contained within a white circle in the top right corner. The word "BALANCE" is written in a bold, orange, sans-serif font, and "DANMARK" is written in a smaller, black, sans-serif font directly below it. A thin orange horizontal line is positioned under the word "DANMARK".

**BALANCE**  
DANMARK

The text "Tak for ordet" is centered within a large, semi-transparent white circle that has a thin blue border. The text is rendered in a bold, green, serif font. The background of the entire slide is a photograph of tall grasses with feathery seed heads, silhouetted against a bright, hazy sky with soft clouds.





FOLKETINGET

# Allan Krogh Filtenborg

## Kommunaldirektør, Ærø Kommune

Høring om tilflytning  
Udvalget for Landdistrikter og Øer

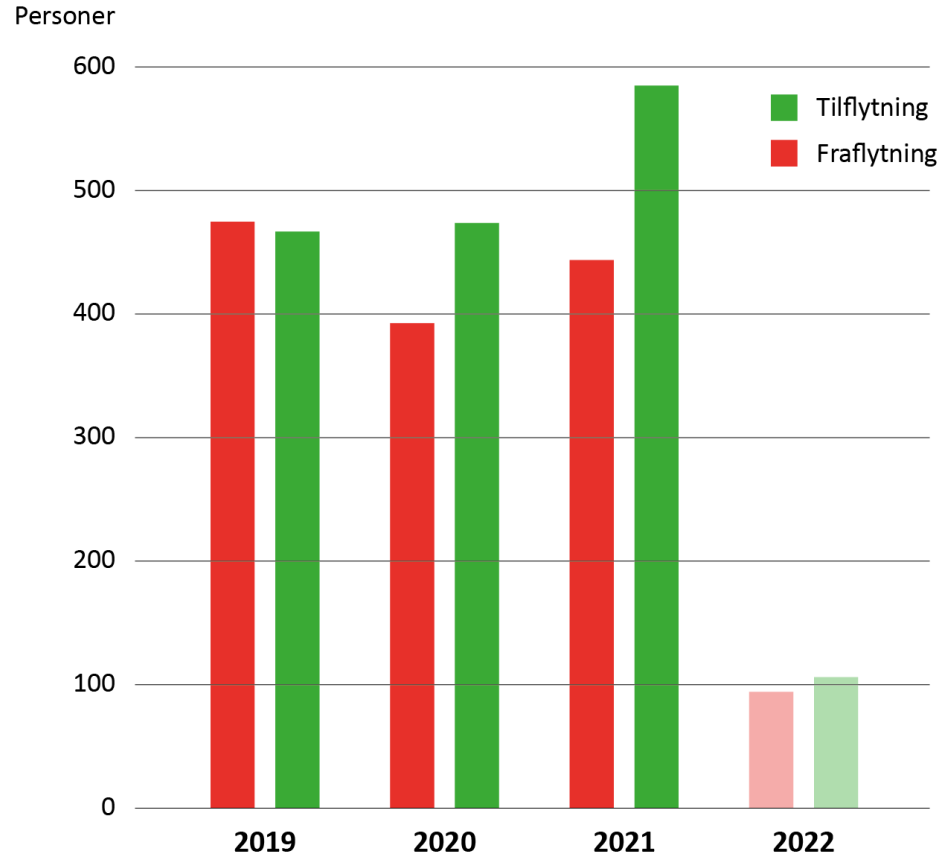
# Bosætning i Ærø Kommune

v/ Kommunaldirektør,  
Allan Krogh Filtenborg  
27. april 2022



Tilflytning og fraflytning

# Den positive udvikling på Ærø



Kilde:  
Borgerservice,  
Ærø Kommune





Hvorfor vælge Ærø?

# Et attraktivt helårssamfund

- Vi vil hinanden
- Vi er ambitiøse på klimaområdet
- Vi har et aktivt forenings- og kulturliv
- Vi har attraktive velfærdsydelser
- Vi har en velfungerende infrastruktur
- Vi lever det gode liv

ÆRØ KOMMUNE





Hvad gør vi på Ærø?

# Indsatsområder

- Bosætning
- Erhvervsliv
- Boliger
- Velfærdsydelser
- Infrastruktur
- Klimatiltag

ÆRØ KOMMUNE





Tak for hjælpen! Men...

# Ærø mangler hjælp til:

- Trafikal ligestilling hele året
- Vielsesgebyr til kommunen (400 kr pr. vielse)
- Bedre byggemuligheder nær vandet med respekt for naturen
- Bosætningshus





# Tak for jeres tid!





FOLKETINGET

# Lars Thomsen

## Tilflytterhus i Tønder Kommune

Høring om tilflytning  
Udvalget for Landdistrikter og Øer





# Tilflytterhuset i Sæd

Oplægsholder: Lars Thomsen

27. April 2022



01 **Vores tilflytterhus** i byen Sæd

02 Hvordan er **økonomien**?

03 **Hvad siger tilflytterne?**

04 Vores **læringer**

# Vores tilflytterhus i byen Sæd



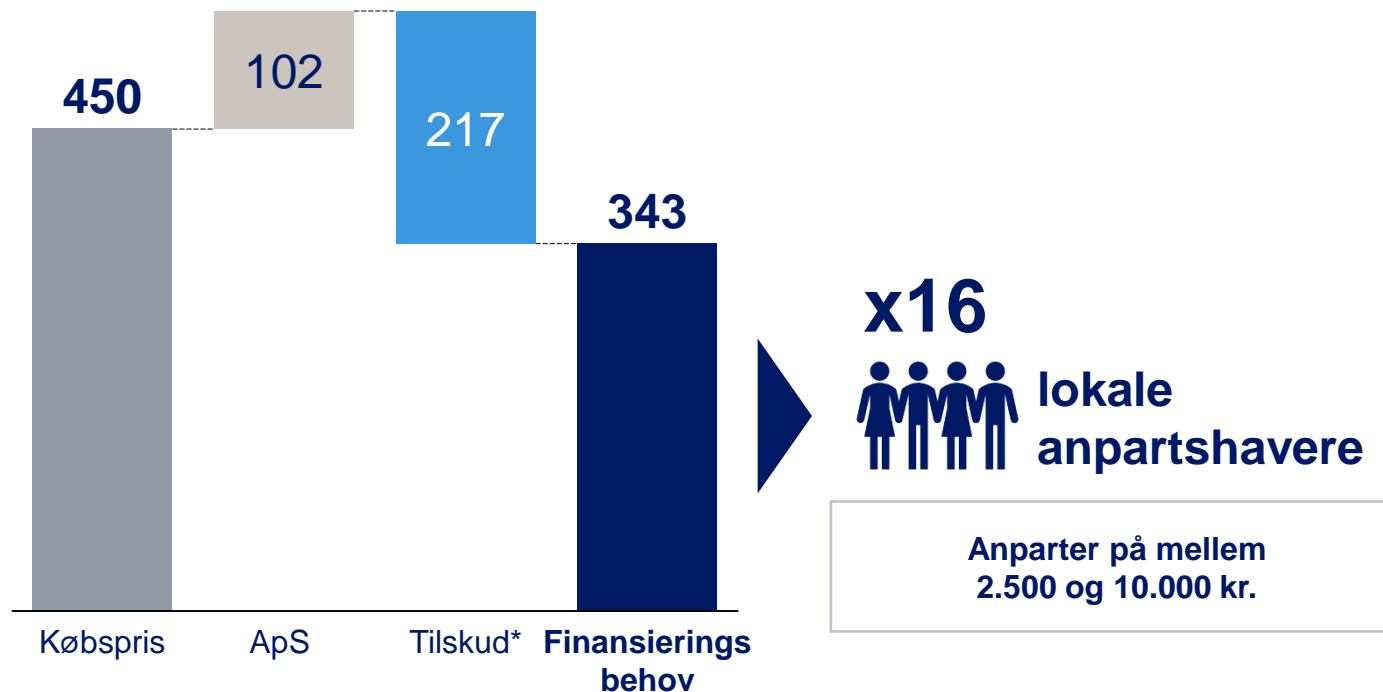
- 145 kvm
- Plads til familie på op til 5 personer
- Tidsbegrænset leje 6-12 måneders



# Økonomien bag tilflytterhuset

## INVESTERING

1000' kr.



## INDTÆGTER & UDGIFTER

Regnskabsåret 2022 (kr. afrundet)

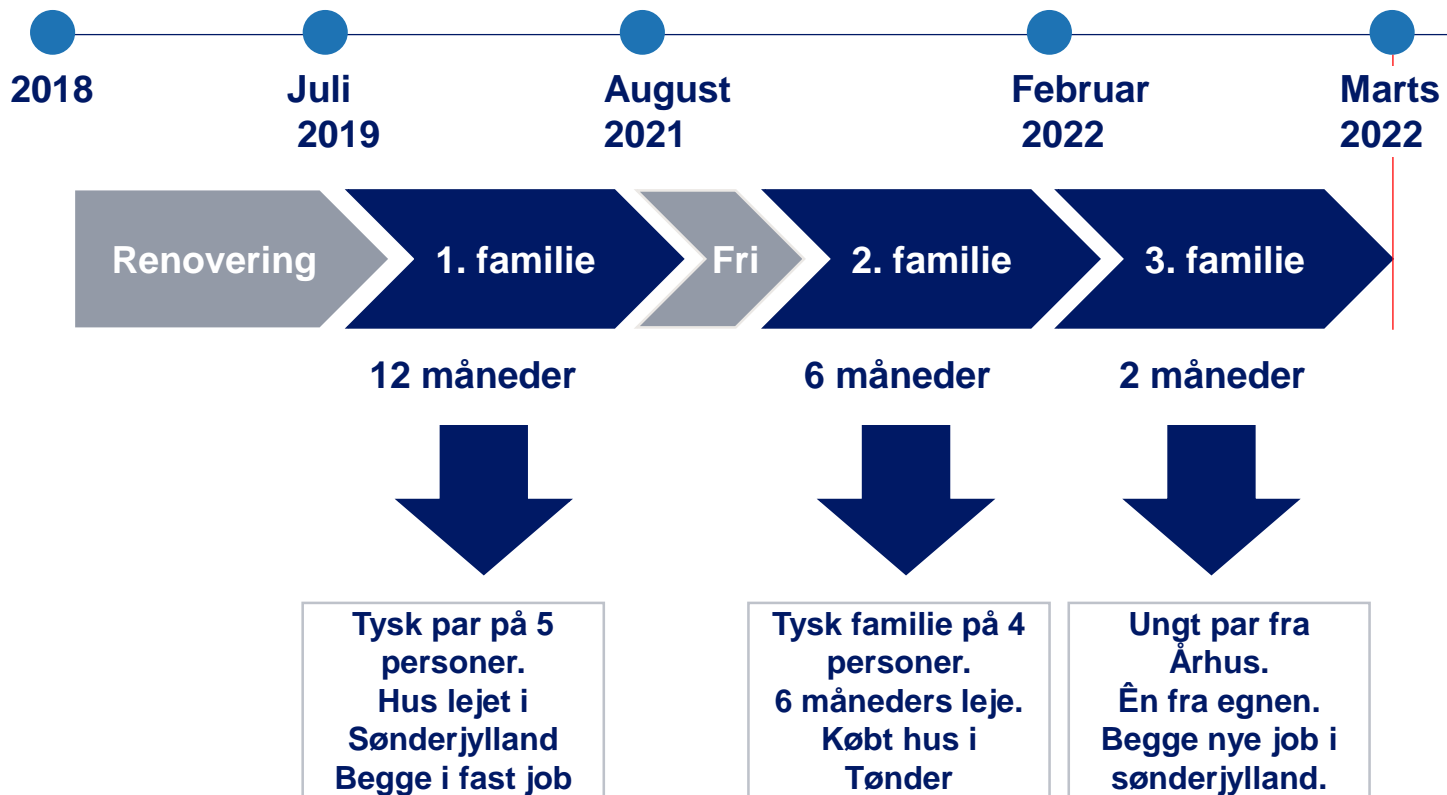
Lejeindtægt	60.000
Tilskud	8.500
Omkostninger	-42.500
<b>Bruttoresultat</b>	<b>26.000</b>
Renter	13.800
Nedskrivninger bygninger	9.600

\* 60% af tilskudet fra Tønder Kommunes nedrivningspulje. 40% fra Landsbyfornyelsesmidler



# Hvad siger tilflytterne?

Vi har haft 3 familier boende siden købet



# Nye tilflyttere Jannie og Niels Jørgen



**Sæd-Ubjerg  
TILFLYTTTERHUS**

**Energivenlig bolig i Sæd 145 m<sup>2</sup> - 4 værelser - 2 badeværelser**

Husleje pr måned.....	5.000 kr	Forventede energi- og vandudgifter pr. mdr. ....	1.500 kr
Depositum .....	15.000 kr		
Internet 40 Mb/40Mb .....	299 kr		

Tilflytterhuset er en gennemrenoveret landvilla beliggende i landsbyen Sæd i Tønder Kommune - kun 1 km. fra den dansk-tyske grænse. Er I en familie, som kunne tænke jer at prøve landsbymiljøet i en periode for at, se om det er noget for jer, så er tilflytterhuset en god mulighed.

I tilflytterhuset kan du og din familie for en 6 - 12 måneders periode prøve landsbylivet til en billig husleje. På den måde kan I skabe jer et frirum til at træffe de store beslutninger om en eventuel fremtidig boligsituation.

I kan afsøge jobmarkedet, finde jeres drømmebolig, skabe jer et netværk, benytte landsbyen og områdets tilbud, deltage i foreningslivet og blive fortrolige med landsbylivet, inden I måske tager det sidste skridt og rykker hertil permanent.

**Om huset**  
Tilflytterhuset er en fuldt møbleret prøvebolig, indrettet med alle moderne bekvemmeligheder og energirenoveret med nye vinduer og 250 mm papiruld på loftet.

Boligen blev købt og renoveret af 16 lokale anpartshavere i 2020 og fremstår nu totalrenoveret og energivenligt med varmepumpe og genvex-anlæg. Boligen er på ca. 145 m<sup>2</sup> i et plan med stor garage på 69 m<sup>2</sup> og en skøn have. Grundarealet er ca. 1300 m<sup>2</sup> og kan snildt huse en børnefamilie på op til 6 personer. I huset er der køkken/alrum, stue, 2 bad/WC, to entréer og 4 værelser. Gulvene er belædt med miljøvenligt laminat. Der er gulvvarme i begge badeværelser.

Huset rummer udover diverse møbler og isenkram alt nødvendigt køkkenudstyr, støvsuger, robotplæneklipper mm.



## Sæd, en hyggelig landsby i grænselandet

Sæd er en lille landsby med 200 indbyggere placeret 1 km. nord for den dansk-tyske grænse og 3 km. sydvest fra Tønder by. Her er et fantastisk fællesskab og mange initiativrige borgere, som har etableret en række faciliteter og muligheder i byen. Sidste skud på stammen er Byens Torv, som er 0,5 ha med luksus-sheltere (3 stærehoteller XXL og tilhørende fælles minikøkken, WC og kold dusch), multibane mm. med kunstgræs (13 x 26 m), krolbane, petanquebane, kæmpeskakspil og lokalt bryghus. 50 meter derfra er en skøn legeplads til de mindste, som lokalbefolkningen skaffede økonomiske midler til via sponsorykkeløb og fonde. Har I børn, kan de blive indskrevet i vores daginstitutioner og skoler i den pågældende periode.

**Indkøbsmuligheder:**  
Der er et bredt udbud af indkøbsmuligheder både i Tønder og Süderlügum inden for 3 km

**Skoler:**  
Grundskolen i Tønder  
0. - 6. kl. (3 km med cykelsti og busforbindelse).

Privat Mariaskolen  
0. - 9. kl. (4 km med cykelsti og busforbindelse).

Ludvig Andresen Schule Tønder (tysk privatskole)  
0. - 9. kl. (4 km med cykelsti og busforbindelse).

Overbygningsskolen i Tønder  
7. - 9. kl. (5 km med cykelsti og busforbindelse).

Jejsing Friskole  
0. - 9. kl. (3 km).  
Offentlig transport: Skolebus.

Der findes privat dagpleje, daginstitutioner og børnehaver i både Jejsing og Tønder (både tyske og danske).

**Fritidsliv**  
Ud over de mange spændende faciliteter vi har i landsbyen på Byens Torv, er der kun 3 km til Tønderhalerne, som rummer et hav af sport- og fritidstilbud. Der er en sikker dobbelt sporet cykelsti hele vejen fra Sæd til både Tønder og Süderlügum.

[facebook.com/Tilflytterhus](https://facebook.com/Tilflytterhus)

# Vores læringer!

## 1

### Finansiering var meget vanskelig!

Grundet usikkerhederne i projektet blev vi tilbudt et 6% lån hos det lokale pengeinstitut (daværende markedsrente på 30 årigt obligationslån var på 0.5%)

Vi valgte at finansiere huset gennem vores lokalråd, som ydede et lån på 450.000 kr fra vindmøllepengene.  
(Kassebeholdning ca. 2 mio. kr.)

## 2

### Udbuddet af huse i Sæd er faldet siden vi købte huset

Vi etablerede tilflytterhuset for at øge efterspørgslen efter huse i byen og havde ved købstidspunktet haft 4-5 huse til salg over en længere periode.

Efterfølgende har vi oplevet en stigende tendens til at tyskere ønsker at bosætte sig i Danmark, og derfor har vi pt. et meget begrænset udbud af huse at tilbyde vores tilflyttere.

## 3

### Brug lokale virksomheder som led i markedsføring

Vi tog kontakt til store etablerede virksomheder i Tønder (ECCO, Hydro, Hartmann, Gældstyrelsen, Tønder Kommune) som alle har udvist stor interesse for projektet og har tilkendegivet, at de gerne vil gøre opmærksom på mulighederne, når de ansætter nye folk.





FOLKETINGET

# Spørgsmål

Høring om tilflytning  
Udvalget for Landdistrikter og Øer



FOLKETINGET

# Pause 10 minutter

Høring om tilflytning  
Udvalget for Landdistrikter og Øer



FOLKETINGET

# Dorthe Frydendahl

Bosætningskoordinator, Klub Eksilvestjyder –  
Ringkøbing-Skjern Kommune

Høring om tilflytning

Udvalget for Landdistrikter og Øer



## Klub Eksilvestjyder

**Sådan arbejder Ringkøbing-Skjern Kommune med unge fraflyttere**

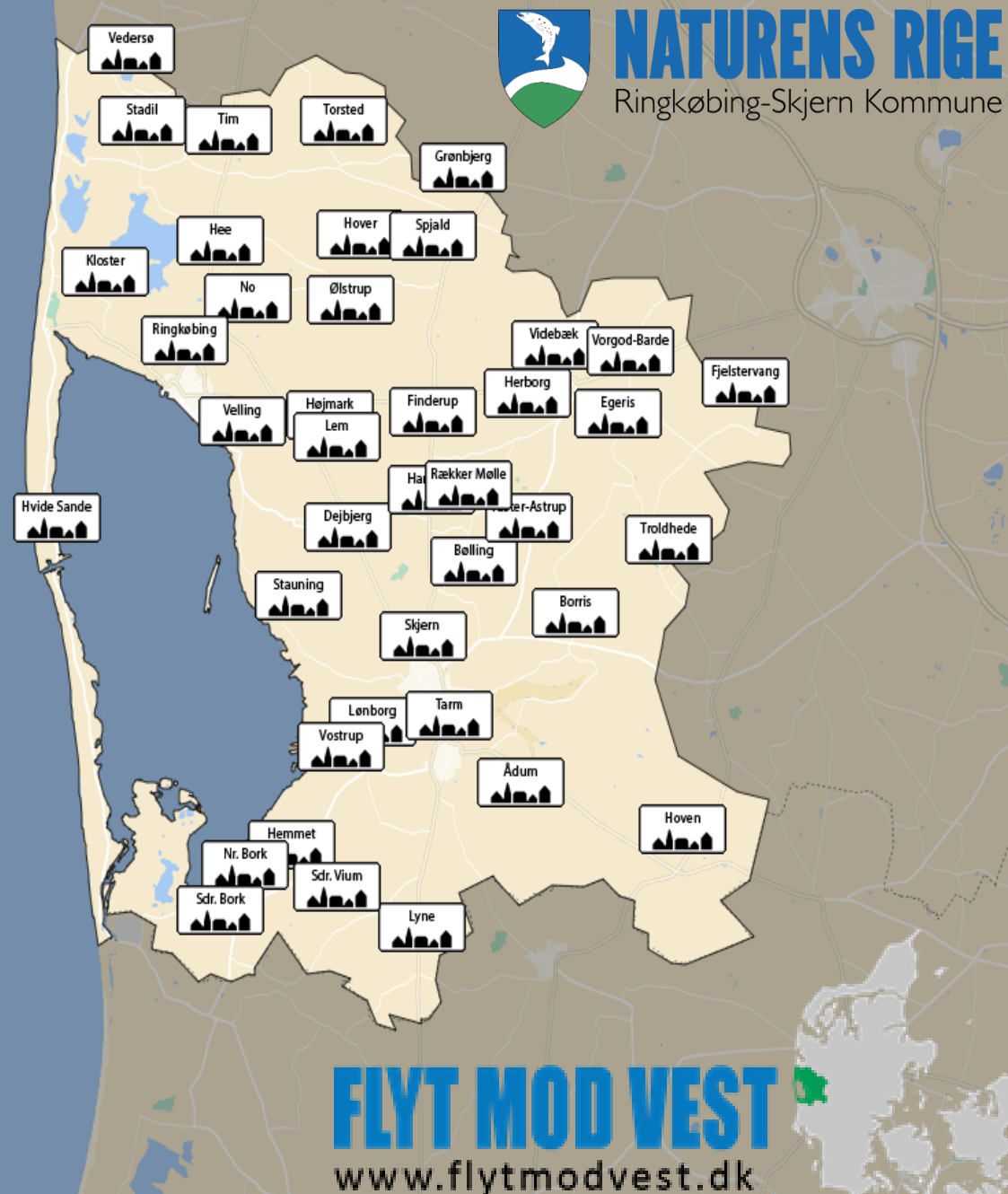
Hvad gør vi og hvad har vi opnået?  
Hvor ser vi muligheder og udfordringer?

v/bosætningskoordinator Dorthe Frydendahl

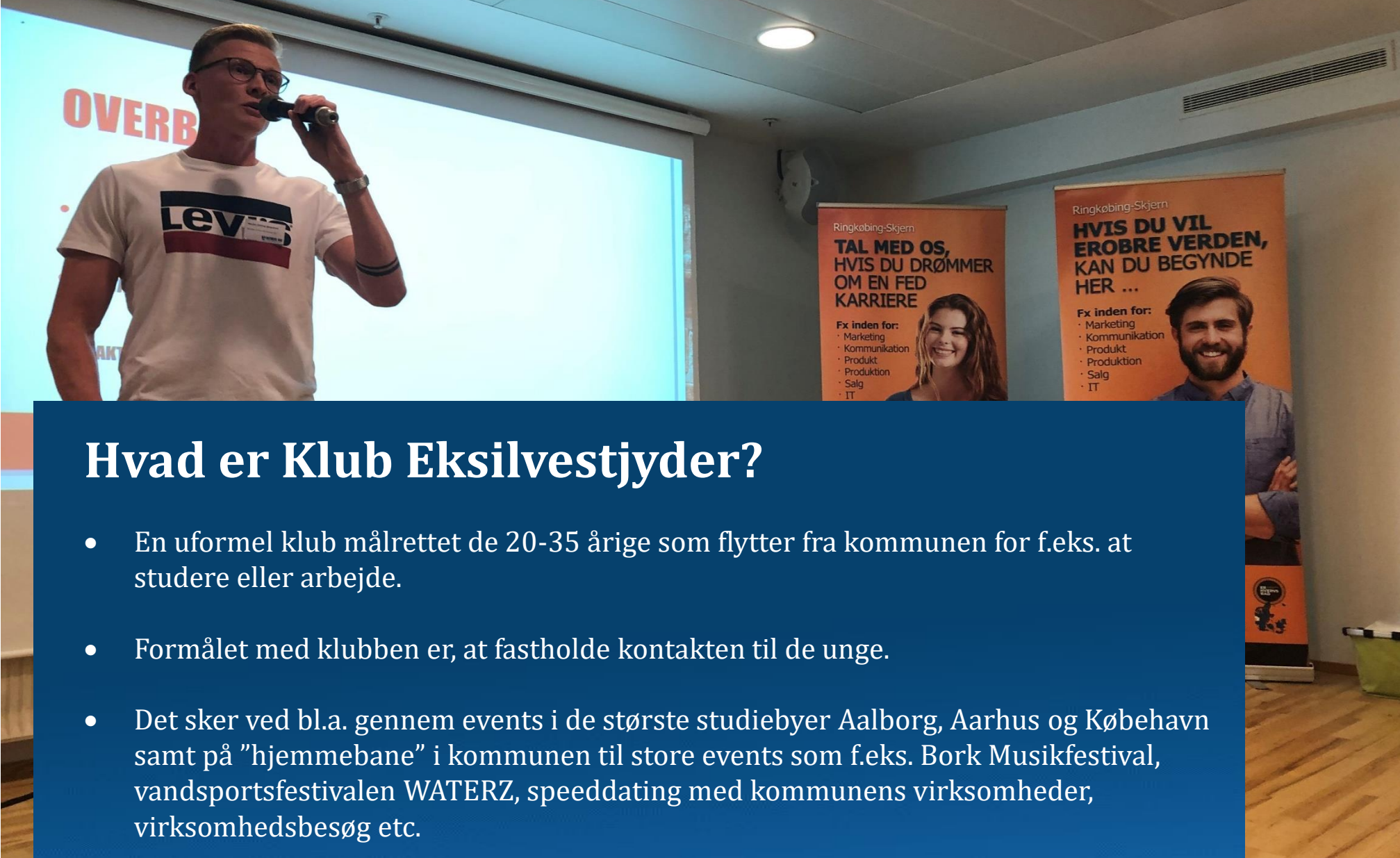
Udvalget for Landdistrikter og Øer  
Høring om tilflytning  
Christiansborg onsdag den 27. april 2022

## Ringkøbing-Skjern Kommune:

- Er Danmarks største landdistriktskommune
- Vores bidrag til BNP ligger 26% over landsgennemsnittet
- Vi er især stærke indenfor landbrug og fødevarer, produktion, energi og turisme
- Vi er den 3. største turistdestination i Danmark målt på antal overnatninger
- Ledigheden er pt. kun 1,6%
- 17% af vores arbejdsstyrke er international







## Hvad er Klub Eksilvestjyder?

- En uformel klub målrettet de 20-35 årige som flytter fra kommunen for f.eks. at studere eller arbejde.
- Formålet med klubben er, at fastholde kontakten til de unge.
- Det sker ved bl.a. gennem events i de største studiebyer Aalborg, Aarhus og København samt på "hjemmebane" i kommunen til store events som f.eks. Bork Musikfestival, vandsportsfestivalen WATERZ, speeddating med kommunens virksomheder, virksomhedsbesøg etc.



## Sådan arbejder Ringkøbing-Skjern Kommune med Klub Eksilvestjyder?

- Når de unge melder sig ind i klubben oplyser de bl.a. studieretning og hvilket årstal de forventer at afslutte studiet. Det gør det muligt for os at sende medlemmerne relevante og målrettet stillingsopslag.
- Medlemmerne får på ugentligt basis tilsendt relevante jobopslag fra kommunen og områdets virksomheder.
- Der er tilknyttet en matchmaker gennem Ringkøbing-Skjern Erhvervsråd.
- Gratis tilflytter jobordning. Upload CV og få den sendt ud til over 700 lokale virksomheder.
- Virksomhederne kan rekruttere kvalificeret arbejdskraft gennem Klub Eksilvestjyder.
- Kommunens virksomheder kan synliggøre job- og karrieremuligheder gennem events i Klub Eksilvestjyder.



## Status og resultater

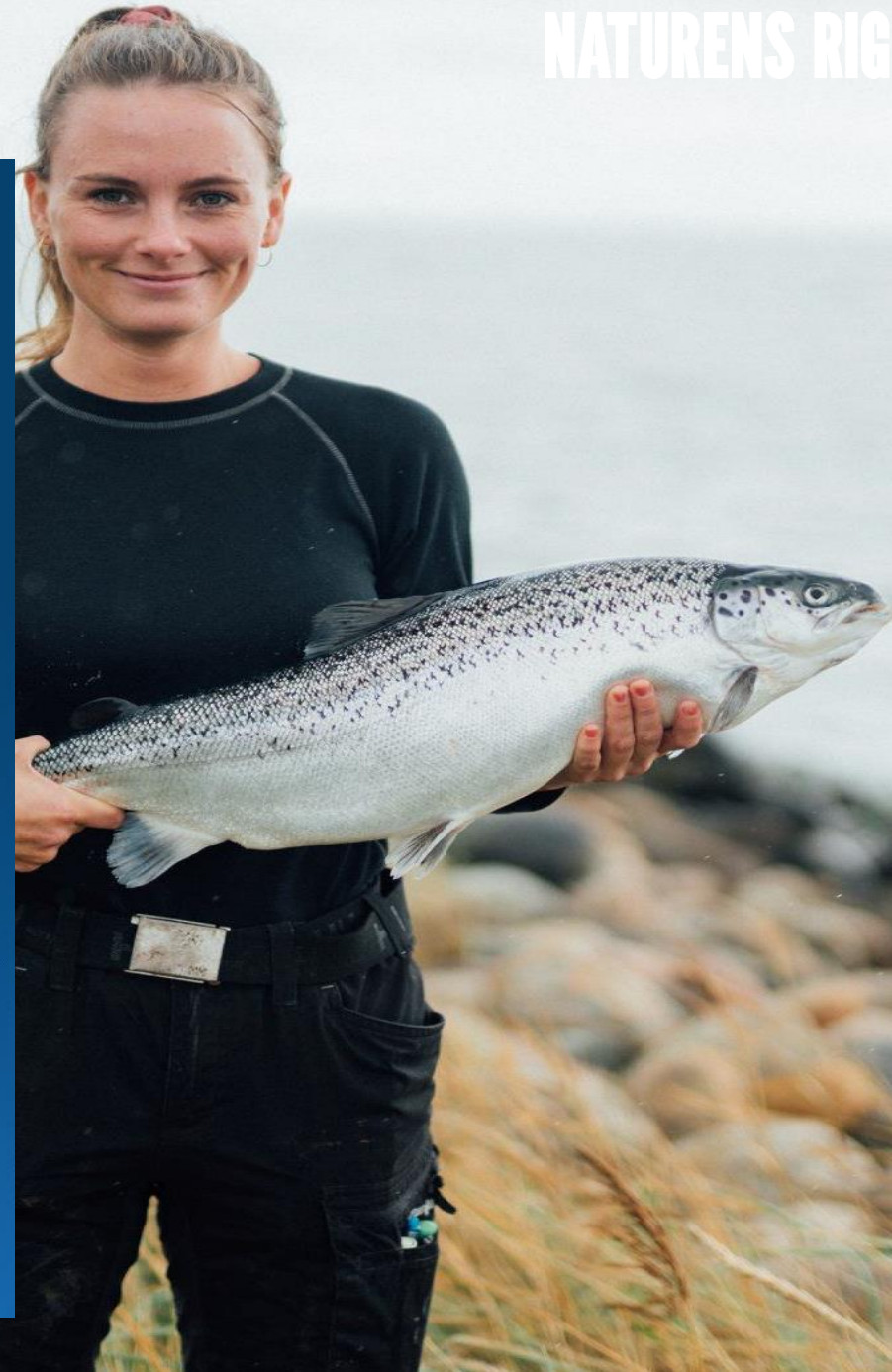
- Over 1.400 medlemmer - stolte ambassadører
- 8,5% af medlemmerne i Klub Eksilvestjyder er allerede flyttet retur
- Best practice (Eva Mærsk Phd. studerende SDU)
- Flere er på vej. 57,8% forventer at flytte tilbage til Ringkøbing-Skjern Kommune inden for de næste 5-6 år





## Fremtidige muligheder og udfordringer

- Relevante job- og karrieremuligheder er afgørende for tilbageflytning - og en udfordring.
- Mange små- og mellemstore virksomheder i Ringkøbing-Skjern Kommune har ikke tradition for at ansætte akademikere.
- Statistisk vækster små- og mellemstore virksomheder indenfor fire år, hvis de ansætter en akademiker.
- 40,8% af unge mellem 16-19 år ville overveje at blive boende i Ringkøbing-Skjern Kommune, hvis de kunne få tilskud til transport til og fra deres uddannelsessted
- Etablering af et studiecenter januar 2020 hvor det i dag er muligt at tage en videregående uddannelse fysisk og 36 forskellige online uddannelser.







## InWestjylland – Klubben for unge voksne i Naturens Rige

- 630 medlemmer på under 3 år!
- Et attraktivt netværk for unge voksne mellem 20-35 år - også for unge tilflyttere og eksilvestjyder, som vender hjem.
- Fælles aktiviteter og oplevelser skaber netværk og stolthed over at bo i kommunen.





Tak for jeres tid.





FOLKETINGET

# Grith Mortensen

Formand, landsbyklyngen ”Mols i Udvikling”

Høring om tilflytning  
Udvalget for Landdistrikter og Øer





# Kan landsbyklynger øge tilflytningen?

Grith Mortensen, formand for landsbyklyngen "Mols i Udvikling"

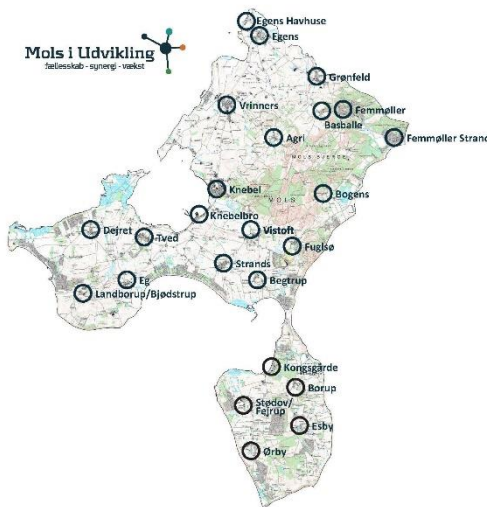
Høring om tilflytning, Udvalget for Landdistrikter og Øer, 27. april 2022



# Mols i Udvikling – den første af Syddjurs Kommunes tre landsbyklynger

## Vision:

**Mols i Udvikling** støtter videreudviklingen af det gode liv på Mols og Helgenæs.



Ca. 3.800 indbyggere – mange ildsjæle  
24 landsbyer på Mols og Helgenæs

Oprindeligt et pilotprojekt under ”landbyklynge”-kampagnen – finansieret af Realdania, DGI og Lokale og Anlægsfonden

## Mols i Udviklings fokusområder:

- Mødesteder og faciliteter
- Kommunikation
- Fælles organisation
- Samarbejde med Syddjurs Kommune



# Vores brændende platform tilbage i 2013 ...

Den demografiske udvikling

- Faldende indbyggertal
- Øget gennemsnitsalder
- Færre børn



Foto: MiU



# Molsskolen: 27 nye hoveder starter i børnehaveklassen

Skolen havde kalkuleret med 16-19 børn. Prognoseødelæggerne' har slået til igen



<https://syddjurs.lokalavisen.dk/samfund/ECE13709727/molsskolen-27-nye-hoveder-startet-i-boernehaveklassen/>



# Hvorfor bo på landet?

Hvorfor bor du, hvor du gør?

Naturkvaliteter	<b>45%</b>
Familie og/eller venner i området	<b>31%</b>
Sammenhold/ fællesskab/ kvaliteten ved at bo i et mindre område	<b>26%</b>
Rimelige boligpriser	<b>26%</b>
Tryghed for mig (og min familie)	<b>24%</b>
Født og opvokset i området	<b>21%</b>
Arbejde eller ens families job	<b>20%</b>
Fritidsinteresser (områdets kultur og foreningsliv)	<b>11%</b>
Afventer hussalg/ flytning	<b>3%</b>



# Det gode liv på landet – hvad skal der til?



Jobmuligheder og mulighed for at drive virksomhed



Det rette miks af tidssvarende boliger



# Infrastrukturen skal være i orden – og vi baner vejen!





# Velfungerende vuggestue, dagpleje, børnehave, skole og plejehjem er essentielt





# Indkøbsmuligheder, læger, beredskab, bibliotek ...



Fotos: Theis Mortensen, Knebel Brandstation







Første spadestik, Molsværket



Naturklub for børnefamilier



Foto: Claus Bjørn, for Realdania

Generationsmødet



Byens Blå Torv



Fællesskab og fællesspisninger

NORDEA FONDEN  
Vi støtter gode liv



Børnekulturnat ved Sletterhage Fyr



## ALSANG

Onsdag 1. september 2021

### Program

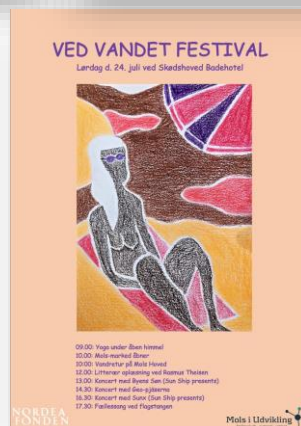
- Kl. 15.00-16.00 Lyngparken (repertoire rettet mod de lidt ældre)
- Kl. 16.00-17.30 foran Molsskolen (repertoire rettet mod de yngste)
- Kl. 19.00-20.30 foran Molsskolen (repertoire rettet mod alle dem i midten af livet)



Fælleshaver og skolehaver



Dilettant



NORDEA FONDEN  
Mols i Udvikling



Padel, multibane og træningssti



STEMMER  
fra Mols og Helgenæs





# MØD MOLS 2019

Gratis brunch og oplevelser  
for familier, der elsker natur,  
fællesskab og lækkerier.

Vi ses på ~~Skolegården~~  
**26. maj 2019**  
**kl. 10-16**





# MØD OS PÅ MOLS

Drømmer du om at flytte  
til Mols eller Helgenæs?

Ring på 29 93 17 23  
[www.molsiudvikling.dk](http://www.molsiudvikling.dk)



Mols i Udvikling  
fællesskab • synergi • vækst

Få en  
kaffeaftale  
med Lone  
eller en af os  
andre lokale,  
og hør om vores  
hverdag



## Bosætningskampagne i en coronatid



# MØD OS PÅ MOLS

Sommerkaffe  
med Torben  
på Mols?

Drømmer I  
om at flytte?

Besøg en lokal og  
hør om hverdagen på  
Mols eller Helgenæs.



# Ambassadørkorps, tilflytterbrunch og Facebookside for nytilflyttede



Tilflytterbrunch:

Ca. 65 deltagere i 2018

Ca. 75 deltagere i 2019

Ca. 100 deltagere i 2021

Foto: MiU



# Sofie droppede storbylivet: landsby trækker tilflyttere langvejs fra

Mols kunne have været endnu en trist historie om landsbysamfund, der dør ud. Men i stedet for at lade udviklingen stå til, gjorde de noget for at tiltrække tilflyttere.



VIDEO: Mols har taget skeen i den anden hånd og gjort noget for at få flere tilflyttere. Og det har virket.

<https://www.tv2ostjylland.dk/artikel/sofie-droppede-storbylivet-mols-traekker-tilflyttere-fra-naer-og-fjern>, 31. marts 2019

<https://www.lokalavisen.dk/samfund/ECE13725177/premiere-paa-ny-film-om-mols-og-helgenaes/>, 7. marts 2019



Barnaby Stig Swann Pedersen i gang med optagelserne til sin film om livet på Mols. Foto: Leif Gilsager



## Premiere på ny film om Mols og Helgenæs

Kom til forpremiere 14. marts på Molsskolen på 'Hvad drømmer du om?'

Af Lars Norman Thomsen

'Mols i Udvikling' bad sidste sommer tilflytter og filmmager Barnaby Stig Swann Pedersen om at visualisere sin familiefortælling om at flytte fra Indre Nørrebro til Mos Bjerge.

Hvad var det for et liv han og konen drømte om? Hvilke værdier ønskede de at sætte i spil?

Er det lykkedes? Hvad drømmer de om i dag?

Det er der kommet en miniserie på to afsnit ud af, som paraplyorganisationen 'Mols i Udvikling' fremover skal bruge som led i en bosætningsstrategi.

DR Østjylland

Københavnerne flytter til Mols

Radiointerview 7. marts 2019

morgen- og eftermiddagssendefloden



# Landsbyklyngerne er en del af Syddjurs Kommunes vision og udviklingsstrategi 2018-2030



... Landdistrikterne og landsbyerne rummer store herlighedsværdier for de borgere, som foretrækker livet på landet i ét af de mange aktive lokalsamfund. Området har et **stort potentiale for bosætning**, både for de borgere som er villige til at pendle lidt længere, og også mod det ældre, ressourcestærke segment, der planlægger deres otium i området.

**Landsbyer i klynger** er med til at **opretholde og styrke landdistrikternes attraktivitet**, fordi de stærke fællesskaber er med til at **skabe liv og engagement**. Landsbyklynge-samarbejderne er ligeledes med til at fremme, at man i det store fællesskab kan **deles om fysiske faciliteter**, så alle ikke behøver at have de samme faciliteter...

# Opsummering

- Landdistrikterne er **et godt sted at bo med masser af fællesskaber.**
- **Landsbyklynge = kritisk masse + strategisk tilgang = handlekraft.**
- **Vi tager et stort ansvar** for udvikling af vores lokalområde – giver tilhørsforhold og livskvalitet.
- **Troværdigt ”salg” af lokalområde og mindre fraflytning.**
- **Tænk 360 grader rundt**, når der arbejdes med bosætning – hvad skaber det gode liv?
- **Tæt samarbejde med kommunen** er essentielt.
- **Vigtigt med fortsat fokus på rammevilkår for landdistrikterne** – infrastruktur, sundhedsvæsen, osv.



**Landsbyer = fremtiden**





FOLKETINGET

# Kim Rahbek Hansen

## Formand, Business Lolland-Falster

Høring om tilflytning  
Udvalget for Landdistrikter og Øer







Tyndt befolket er for lidt.  
Tætbefolket er for meget.  
På Lolland-Falster arbejder vi med et  
begreb:  
Vi kalder det 'rart befolket'.





FOLKETINGET

# Spørgsmål og debat

Høring om tilflytning  
Udvalget for Landdistrikter og Øer