

Motorvejsudfletning ved Dall

Alternativ til forslag til anlægslov om 3. Limfjordsforbindelse

En motorvej vest om Aalborg er ikke en optimal løsning på kapacitetsproblemerne ved limfjordskrydsningen. En udbygning af E45 er at foretrække.

Hvis ikke en motorvej vest om Aalborg over øen Egholm kan forhindres fremlægges her:

Alternative løsningsforslag, som åbner op for en forenkling og en billigere løsning for en motorvejsudfletning syd for Dall

Udarbejdet ultimo december 2021/Anker Lohmann-Hansen

VVM21

- Hensigten med at beskrive alternativer i VVM undersøgelsen er dels at oplyse om de overvejelser, som Vejdirektoratet har foretaget om muligheden for andre løsningsmodeller, dels at give et referencegrundlag for vurdering af miljøpåvirkningerne (VD har i modstrid med hensigten ikke foretaget undersøgelser af andre løsninger i VVM21).
- Beskrivelsen af alternativer indeholder et krav til Vejdirektoratet om at oplyse, hvilke alternativer der er undersøgt, og oplysninger om de vigtigste grunde til valg af alternativ under hensyn til virkningerne på miljøet. Vejdirektoratet skal desuden give en oversigt over de væsentligste alternativer og alternative placeringer, som herudover har været undersøgt (VD har i VVM21 ikke foretaget undersøgelser af alternativer).
- Der har gennem hele processen været efterlyst alternativer til en motorvej vest om Aalborg over øen Egholm. Vejdirektoratet har undskyldt sig med, at en vurdering af alternativer ligger uden for Vejdirektoratets kommissorium.
- Vejdirektoratet henviser her til kommissorium: Der skal i henhold til aftale om Finansloven for 2019 af 30. november 2018 gennemføres en opdatering af VVM-undersøgelsen for en 3. Limfjordsforbindelse (Egholmlinjen). Der er afsat 5 mio. kr. til arbejdet, hvoraf halvdelen betales af Aalborg Kommune.
- Man fravælger altså bevidst at fremlægge alternativer, på trods af en voldsom lokal modstand mod Egholmløsningen.
- Det er på kant med bekendtgørelsen om VVM undersøgelser. Ekspropriationskommissionen må oplyses om de manglende alternative løsninger. Ekspropriationskommissionen skal bedømme og godkende det vejprojekt, Vejdirektoratet planlægger. Vejprojektet kan ikke gennemføres uden Ekspropriationskommissionens godkendelse af projektet.

Problemstilling

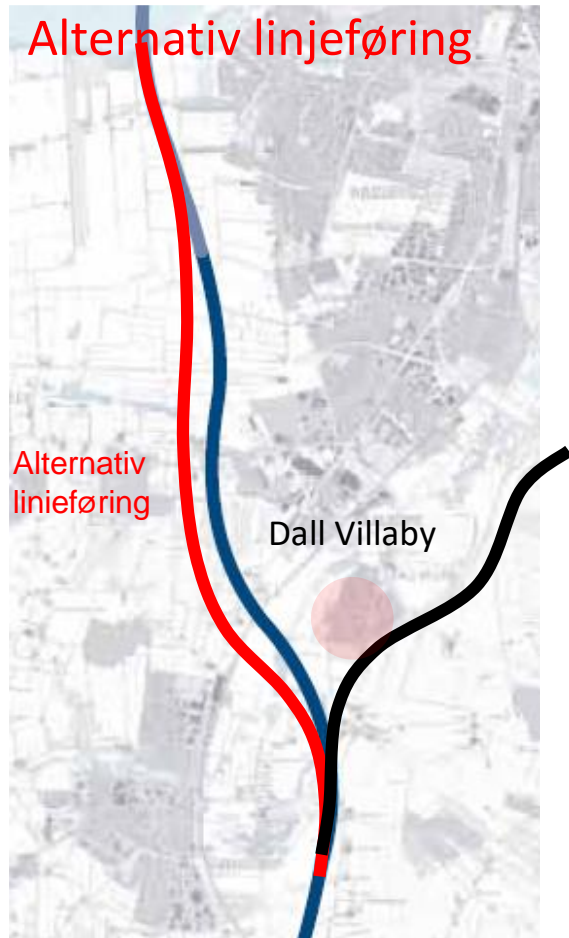
E45 og City Syd

- Gennem mange år er der fra Vejdirektoratet, Aalborg Kommune og Nordjyllands Amt arbejdet på at finde en løsning på den manglende sammenhæng mellem E45 og det regionale center: City Syd – uden held, hvem skal betale.
- Den manglende forbindelse medfører en voldsom trængsel i krydset Hobrovej/Ny Nibevej. Kødannelser på Hobrovej og i perioder kødannelse på Mariendals Mølle indføringen.
- En enkel og billig løsning er etablering af en motorvejstilslutning ved Dall Rasteplass. Desværre er den ikke blevet realiseret endnu.
- En motorvejsafgrening syd for Dall landsby vest om Aalborg vil give tilslutning til Hobrovej og dermed indirekte til City Syd.

Motorvej vest om Aalborg

- En motorvej vest om Aalborg har imidlertid alvorlige ulemper i form af
 - Meget høje anlægsomkostninger og ringe samfundsnytte
 - Krydsningen af den bevaringsværdige Ø Egholm
 - Landskabelig hård belastning af Østerå-dalen
 - Alvorlige støjproblemer for det vestlige Hasseris
 - Alvorlige støjproblemer især ved Dall Villaby
- De støjmæssige problemer kan reduceres ved
 - Flytning af motorvejen mod vest ved Hasseris og ved etablering af høje støjskærme
 - Flytning af motorvejen mod sydvest ved Dall Villaby og ved at undlade at etablere nordvendte ramper på motorvejsafgreningen.

En evt. vestlig motorvej over øen Egholm bør flyttes mod vest og sydvest

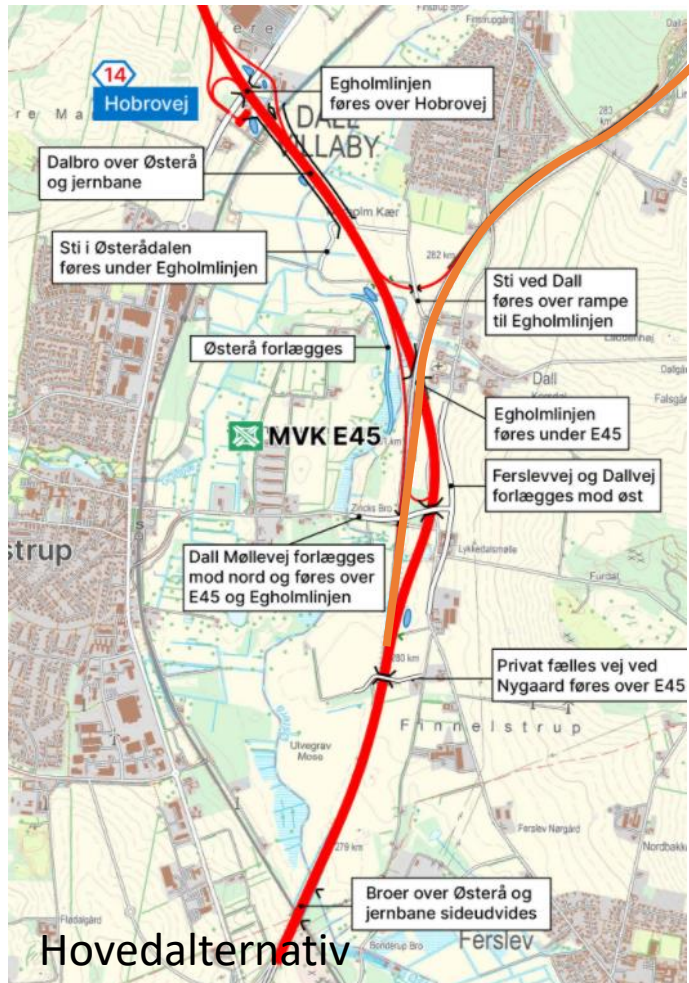


Under den offentlige debat i forbindelse med VVM 21 om en omfartsvej vest om Aalborg er der indleveret et endog meget stort antal indlæg mod gennemførelsen af motorvejen. Argumenterne er trafikale, samfundsøkonomiske, støjmæssige og miljømæssige, men vigtigst af alt:

Der har ikke fra Vejdirektoratet eller Transportministeren været vilje til at se på alternativer, som kunne bringes i spil fx en udbygning af E45.

Et af de steder, hvor der gentagne gange har rejst sig protester mod lokaliseringen af en motorvejsafgrening mod vest fra E45 er ved Dall Villaby, som allerede i dag er stærkt generet af trafikstøj. Det er ikke rimeligt, at Vejdirektoratet og dermed Transportministeren ikke seriøst overvejer de betænkeligheder og løsningsforslag, Dall Villaby har fremlagt, og som jeg har været engageret i.

Vejdirektoratets varianter

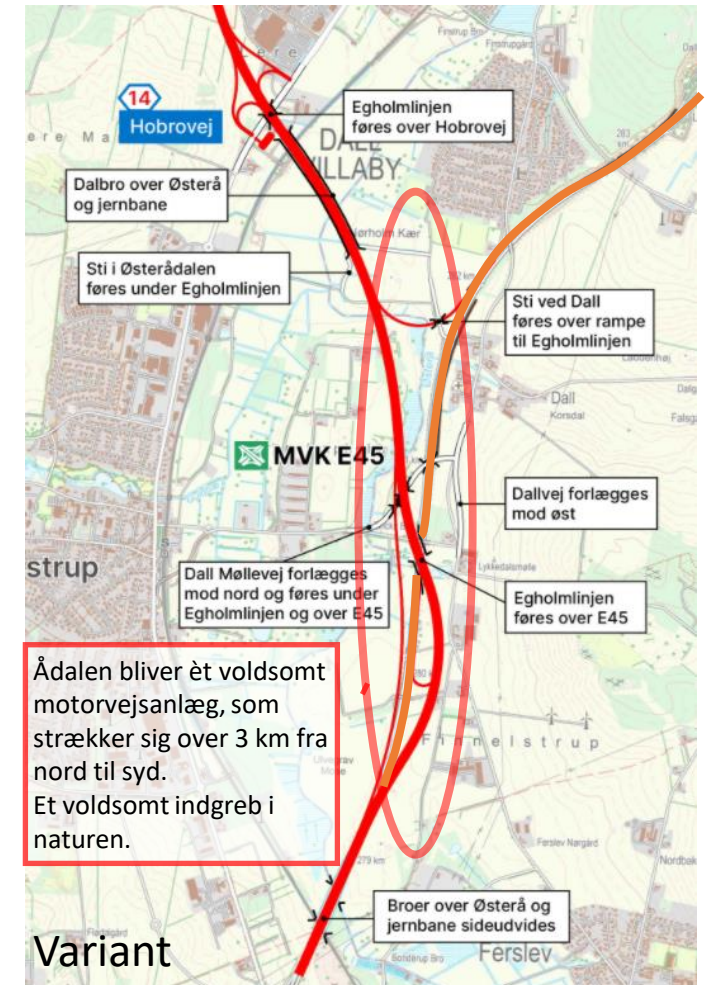


Vejdirektoratet arbejder i VVM 21 med to varianter for en motorvejsafgrening syd for Dall.

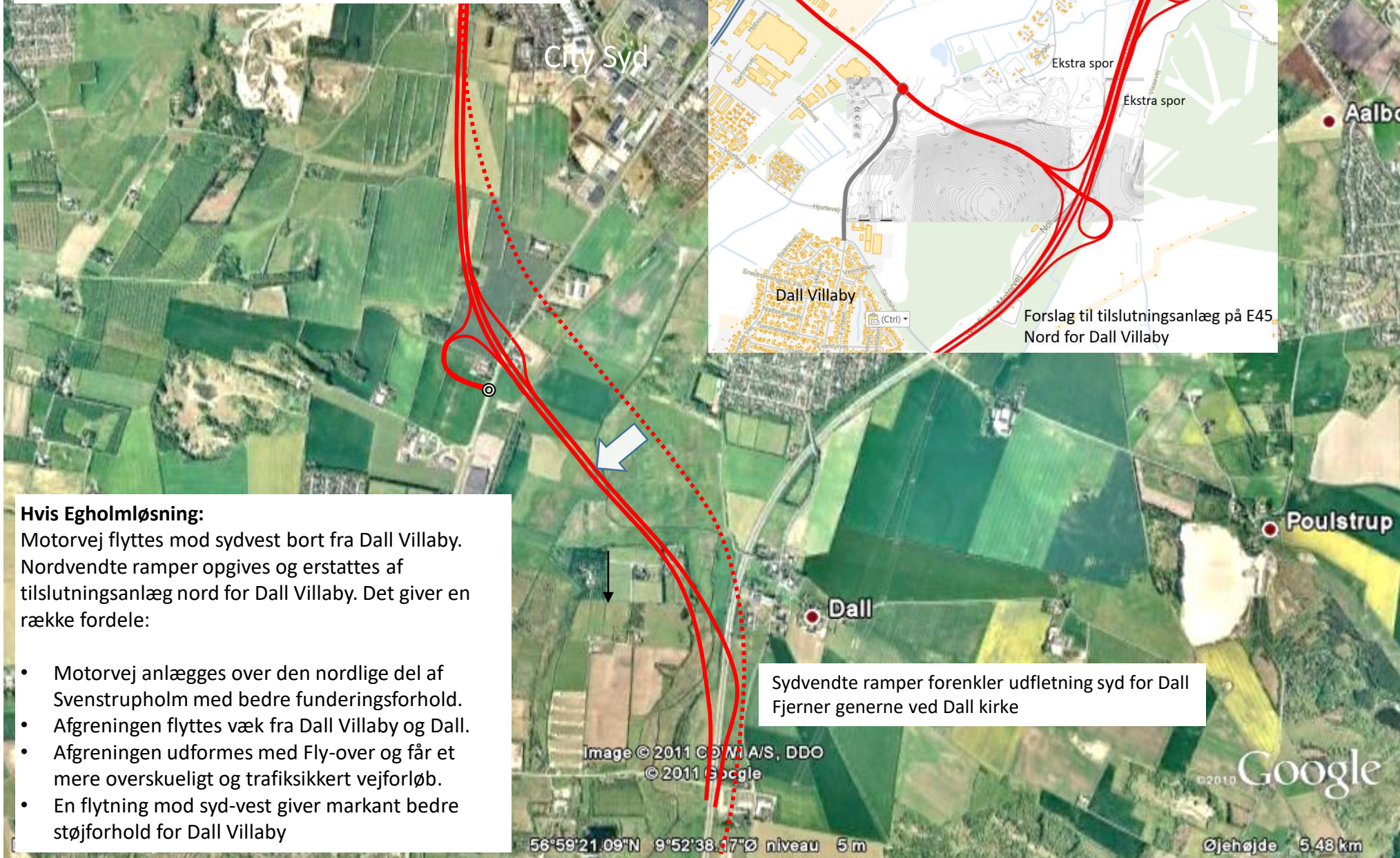
Trafikberegningerne viser, at de nordvendte ramper ved motorvejs-afgreningen ikke har regional eller national trafikal betydning. Dette gælder især varianten, hvor den ene rampe er trukket meget langt mod syd. De nordvendte ramper fører kun lokal trafik, som på en enkel måde kunne betjenes af en tilslutning ved Dall Rasteplads.

Ved at adskille den lokale og den regionale-/nationale trafik kan man opnå en enklere udformning af motorvejs-afgreningen samtidig med, at man reducerer generne ved Dall Villaby og Dall landsby samt reducerer de komplicerede anlægsforhold i ådalen.

Vejdirektoratet viste i tidligere udgaver en motorvejsafgreningen uden nordvendte ramper.



En enkel løsning



Hvis Egholmløsning:

Motorvej flyttes mod sydvest bort fra Dall Villaby. Nordvendte ramper opgives og erstattes af tilslutningsanlæg nord for Dall Villaby. Det giver en række fordele:

- Motorvej anlægges over den nordlige del af Svenstrupholm med bedre funderingsforhold.
- Afgreningen flyttes væk fra Dall Villaby og Dall.
- Afgreningen udformes med Fly-over og får et mere overskueligt og trafiksikkert vejforløb.
- En flytning mod syd-vest giver markant bedre støjforhold for Dall Villaby

Sydvendte ramper forenkler udfletning syd for Dall
Fjerner generne ved Dall kirke

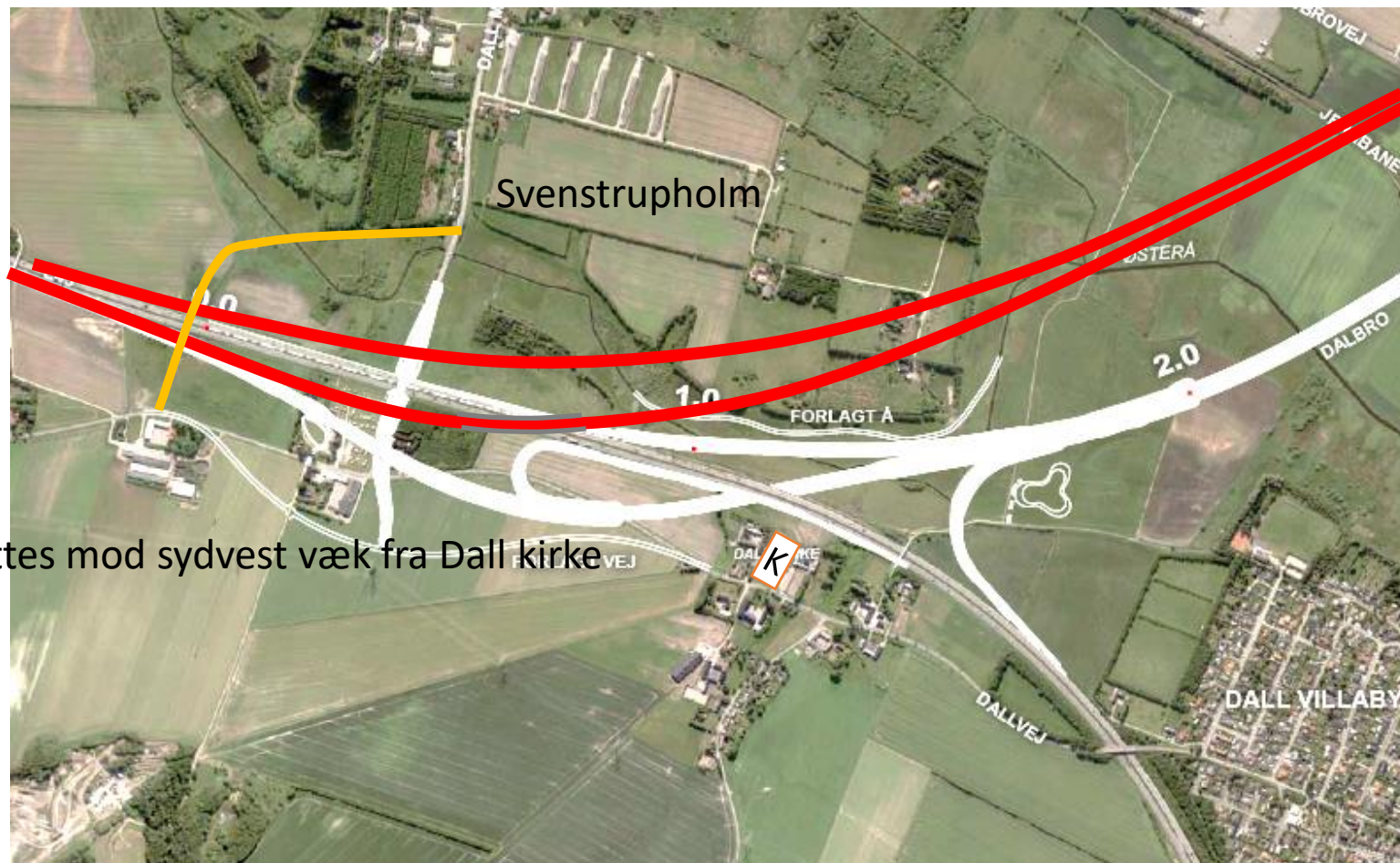
Image © 2011 © D M A/S, DDO
© 2011 Google

56°59'21.09"N 9°52'38.17"Ø niveau 5 m

©2010 Google

Øjehøjde 5.48 km

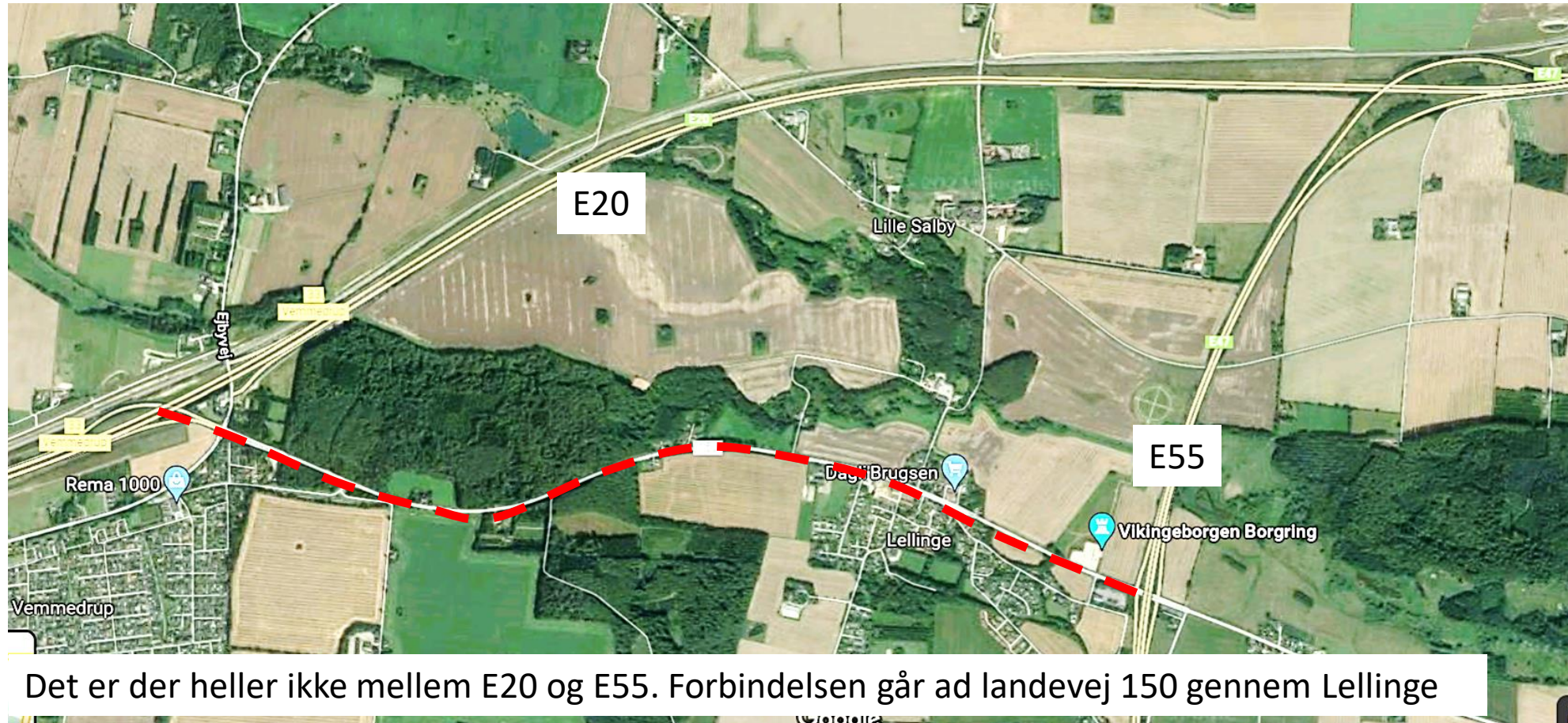
Afgrening ved Svenstrupholm



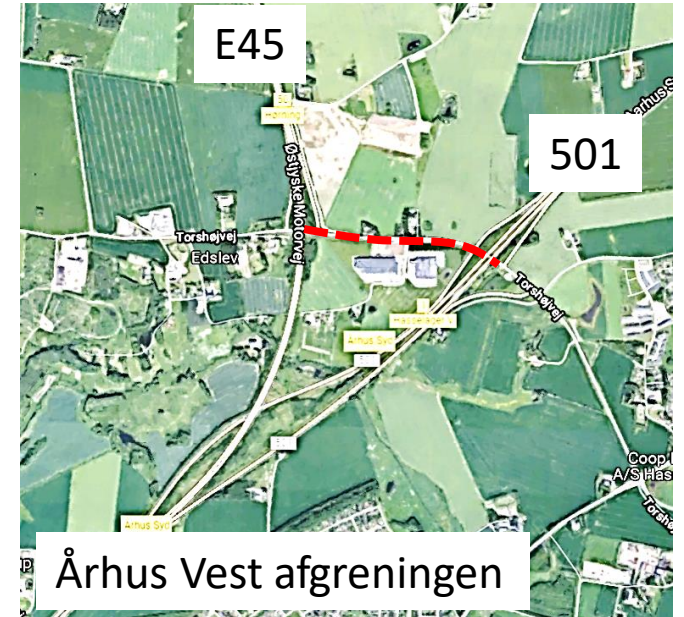
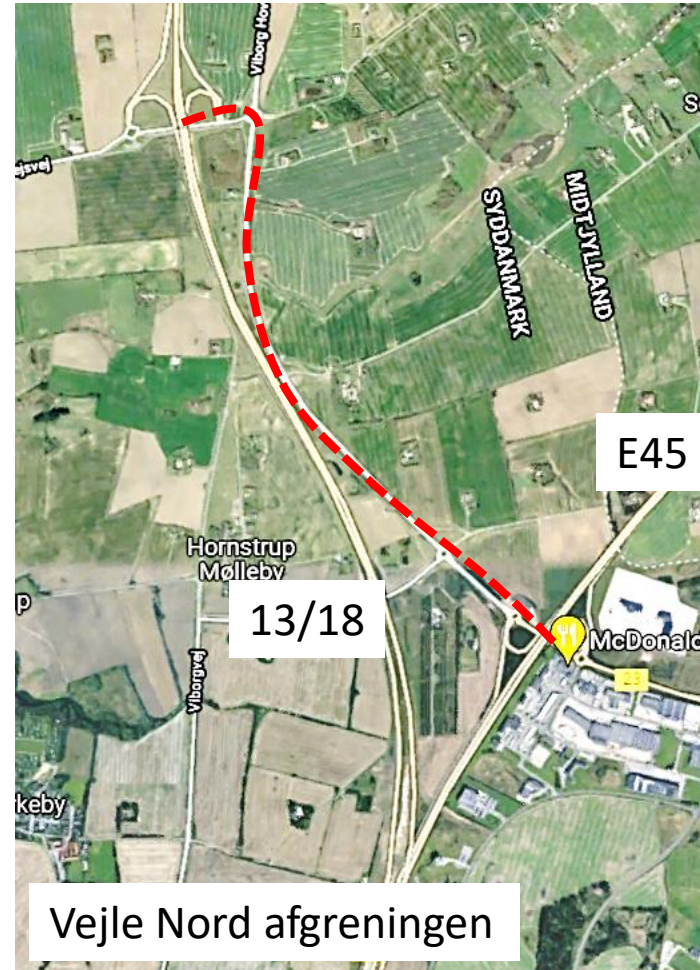
Afgreningen flyttes mod sydvest væk fra Dall kirke

Vejdirektoratet vil indvende:

Der er ingen direkte forbindelse mellem motorvejene E39 og E45

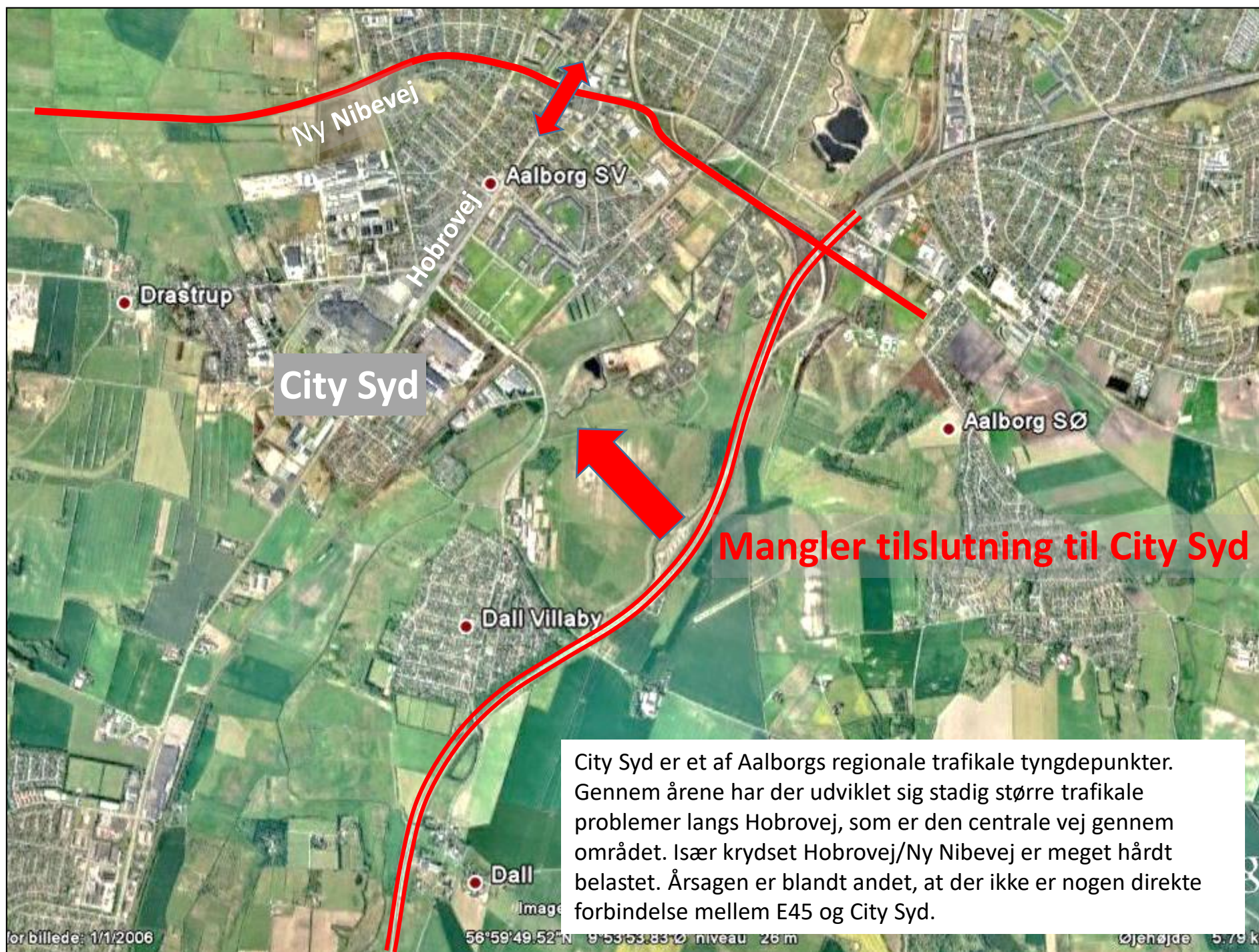


Der er heller ikke direkte forbindelse ved følgende motorvejsafgreninger:



Tilslutning til City Syd

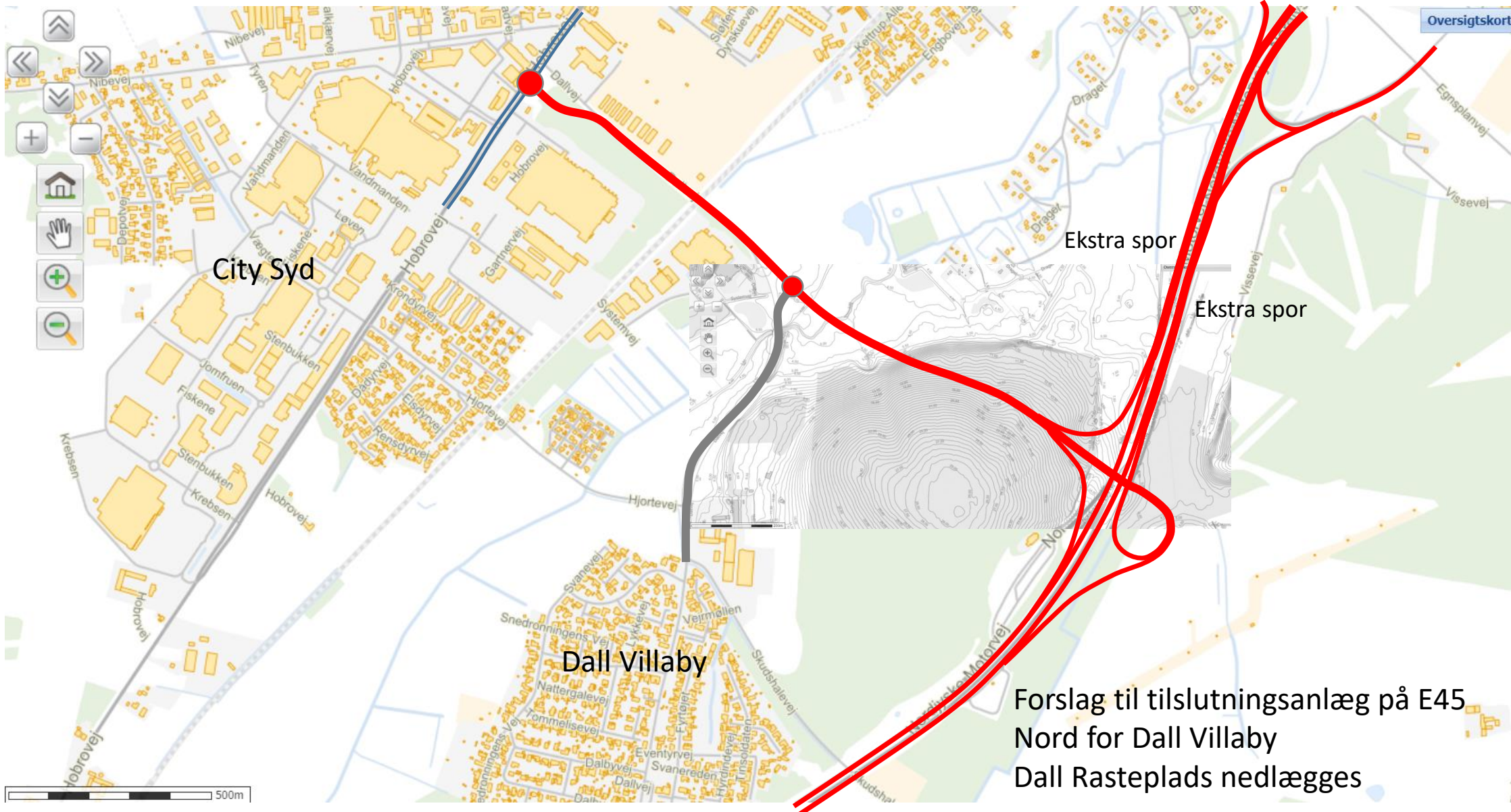
- En forbindelse mellem E45 og City Syd har i princippet ikke noget med en 3. Limfjordsforbindelse at gøre.
- En forbindelse mellem E45 og City Syd er og har gennem tiden været en nødvendighed for at sikre fremkommeligheden på Hobrovej og Indkildevej.
- En forbindelse mellem E45 og City Syd kan gennemføres for ca. 125 mio. kr.
- En forbindelse mellem E45 og City Syd kan anlægges inden for kort tid og derved få en hurtig aflastende effekt på det omgivende vejnet.
- En forbindelse mellem E45 og City Syd kan have alternative løsninger med eller uden bevaring af rasteplads Dall.



City Syd

Mangler tilslutning til City Syd

City Syd er et af Aalborgs regionale trafikale tyngdepunkter. Gennem årene har der udviklet sig stadig større trafikale problemer langs Hobrovej, som er den centrale vej gennem området. Især krydset Hobrovej/Ny Nibevej er meget hårdt belastet. Årsagen er blandt andet, at der ikke er nogen direkte forbindelse mellem E45 og City Syd.



City Syd

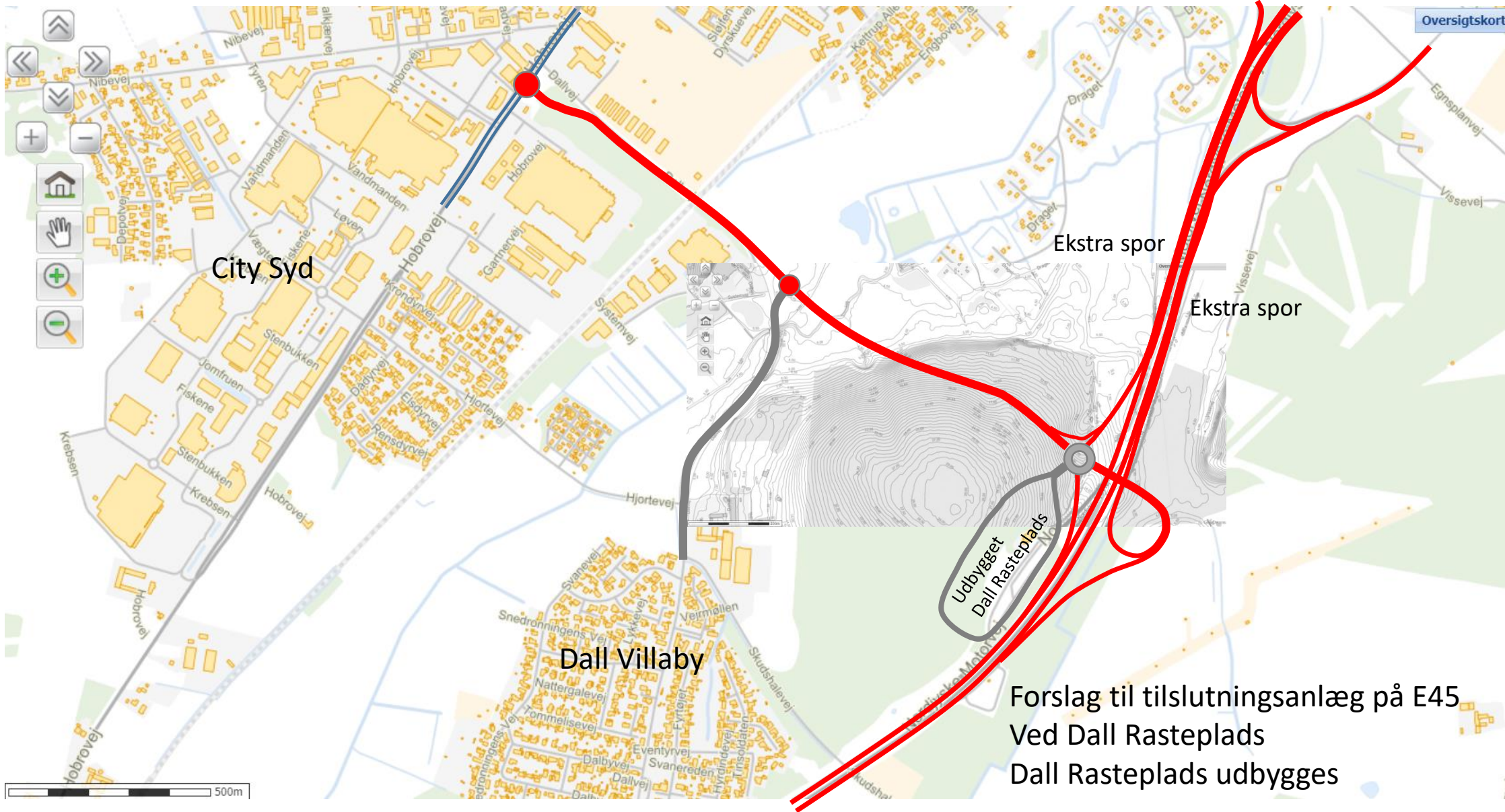
Dall Villaby

Ekstra spor

Ekstra spor

Forslag til tilslutningsanlæg på E45
Nord for Dall Villaby
Dall Rasteplads nedlægges

500m



City Syd

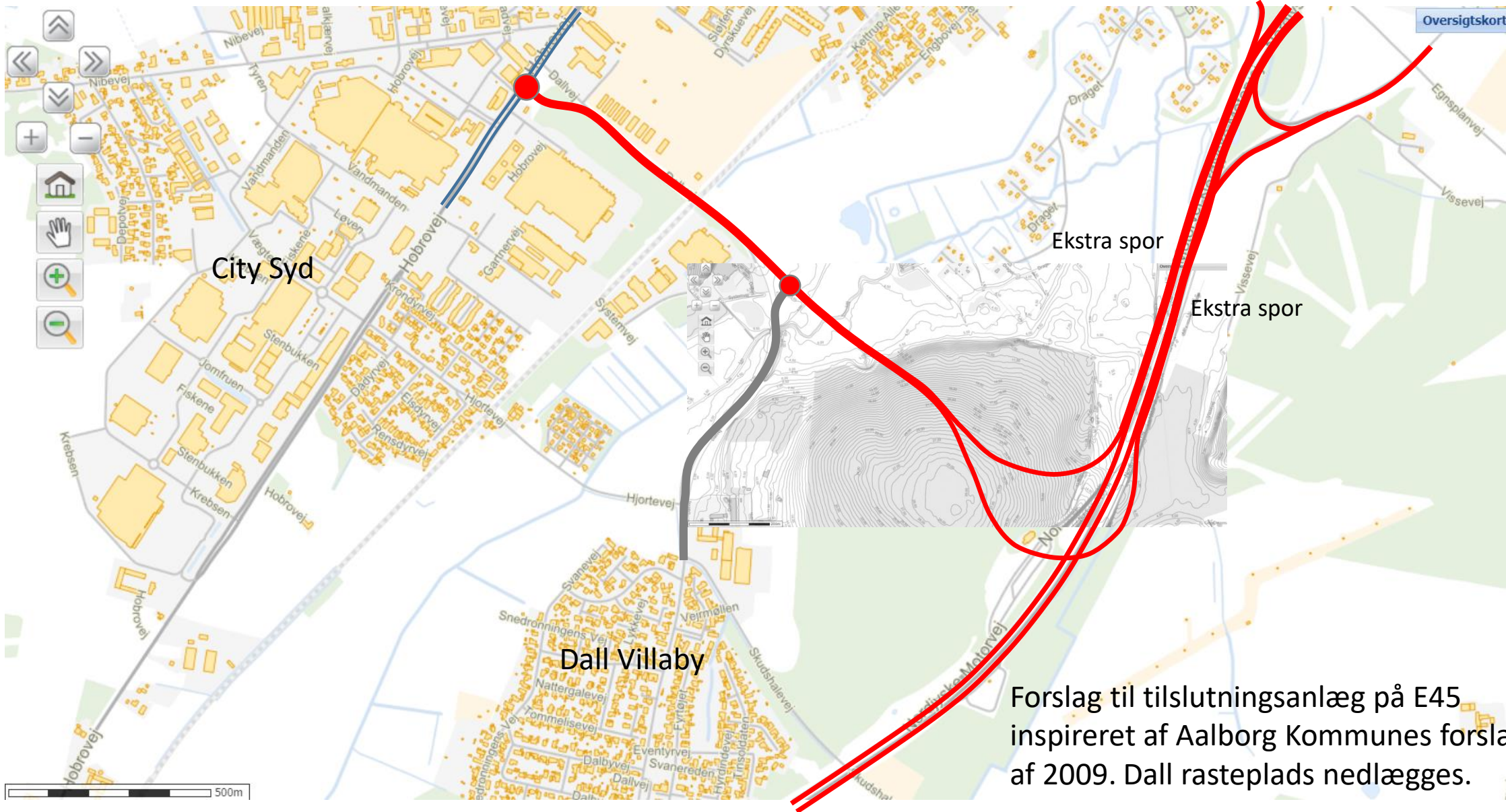
Dall Villaby

Ekstra spor

Ekstra spor

Udbygget
Dall Rasteplads

Forslag til tilslutningsanlæg på E45
Ved Dall Rasteplads
Dall Rasteplads udbygges



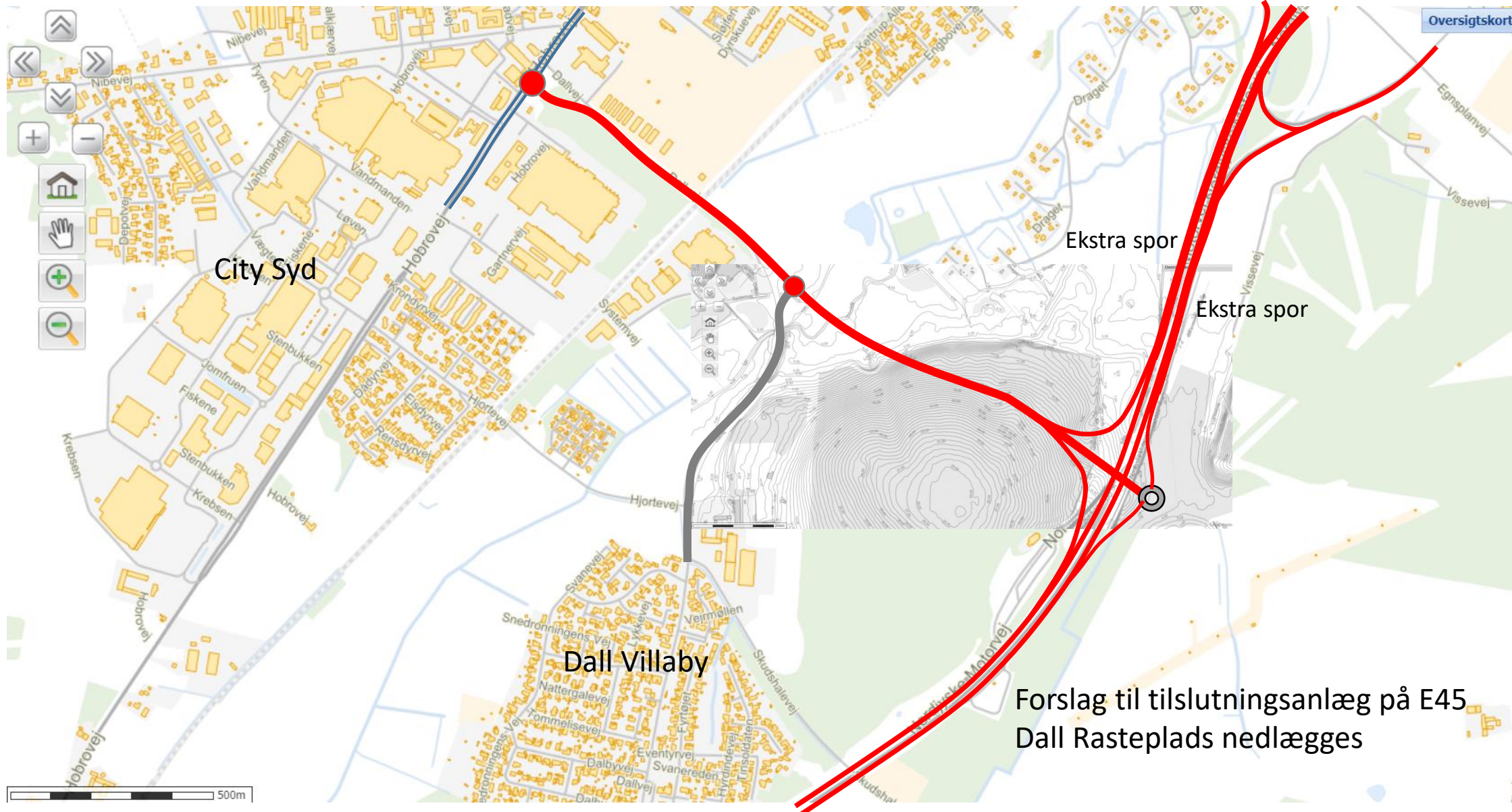
City Syd

Dall Villaby

Ekstra spor

Ekstra spor

Forslag til tilslutningsanlæg på E45 inspireret af Aalborg Kommunes forslag af 2009. Dall rasteplads nedlægges.



City Syd

Dall Villaby

Ekstra spor

Ekstra spor

Forslag til tilslutningsanlæg på E45
Dall Rasteplass nedlægges

500m