

## Arbejdsgruppe om kapacitet af anæstesi- og intensivsygeplejersker

### Status på udfordringerne med mangel på anæstesi- og intensivsygeplejersker

#### Indledning

På tværs af alle sundhedsrelaterede brancher har der været en stigning i det samlede antal sygeplejersker med 1.666 årsværk fra 4. kvartal 2019 til 2. kvartal 2022. I samme periode er antallet af både anæstesi- og intensivsygeplejersker vokset med hhv. 66 og 112 årsværk. Opgørelsen baserer sig på andre datakilder end opgørelsen, der ligger til grund for aftalen om 1.000 sygeplejersker. På offentlige hospitaler er der sket en stigning i det samlede antal autoriserede anæstesisygeplejersker og et fald i antallet af intensivsygeplejersker i perioden fra 4. kvartal 2019 til 2. kvartal 2022.

Samtidig oplever regionerne det tiltagende vanskeligt at rekruttere anæstesi- og intensivsygeplejersker, og der er ubesatte stillinger for specialuddannede sygeplejersker i hhv. anæstesi og intensiv i alle dele af landet. Dette skal ses i sammenhæng med en tiltagende bevægelse væk fra sygehusene.

Der er opmærksomhedspunkter i forhold til den fremadrettede udvikling i antallet af anæstesi- og intensivsygeplejersker. Bl.a. er anæstesiområdet udfordret af høje aldersprofiler, hvorfor der forventes en kommende større afgang fra faget. Samtidig oplever regionerne udfordringer med at rekruttere kursister, der lever op til uddannelsesbekendtgørelsernes krav til erfaring.

Regionerne har for at adressere problemerne samlet set øget antallet af kursister i anæstesiologisk sygepleje med 14 % fra 2019 til 2022. Det vil sige fra 112 kursister i 2019 til 128 kursister i 2022. Regionerne planlægger at øge uddannelseskapaciteten yderligere til 138 kursister i anæstesiologisk sygepleje i 2023. Samtidig er rekrutteringsindsatsen til specialuddannelsen i intensiv sygepleje styrket.

#### Udvikling i antal beskæftigede anæstesi- og intensivsygeplejersker

Af tabel 1 fremgår det, at der på tværs af alle sundhedsrelaterede brancher har været en stigning i det samlede antal sygeplejersker såvel som antallet af både anæstesi- og intensivsygeplejersker fra 2019 til 2022 (*opgjort i årsværk*).

**Tabel 1**

**Udvikling samlet antal autoriserede sygeplejersker (årsværk) beskæftiget i alle sundhedsrelaterede brancher (offentlige hospitaler, kommunalt social- og sundhedsvæsen, speciallægepraksis inkl. almen praksis, privathospitaler, vikar, resterende øvrige social- og sundhedsvæsen)**

	4. kvartal 2019	2. kvartal 2021	1. kvartal 2022	2. kvartal 2022	Udvikling 4. kvartal '19 – 2. kvartal 22
I alt alle sygeplejersker	54.100	55.749	55.748	55.765	1.666
I alt intensivsygeplejersker	2.701	2.796	2.767	2.766	66
I alt anæstesisygeplejersker	1.048	1.119	1.151	1.159	112

- Anm.: Afrunding kan betyde, at tal ikke summer på tværs. Opgørelserne ser på personer med en sygeplejerskefaglig autorisation, og som ved DREAM-branchetilknytningstidspunktet har en gyldig autorisation. Der ses alene på personens dominerende beskæftigelse. Opgørelsen tager ikke højde for arbejdsfunktion eller ledelsesansvar men ser alene på autorisation og branchetilknytning. Sundhedsbrancher indeholder brancherne offentlige hospitaler, kommunalt social- og sundhedsvæsen, speciallægepraksis inkl. almen praksis, privathospitaler, vikar, resterende øvrige social- og sundhedsvæsen. Opgørelsesmetoden afviger fra metoden anvendt til at opgøre 1.000 flere sygeplejersker, der baserer sig på en anden datakilde, og tager udgangspunkt i et kvartalsgennemsnit.
- Kilde: Styrelsen for Arbejdsmarked og Rekrutterings (STAR) Forløbsdatabase, DREAM og Det Statistiske Autorisationsregister, Sundhedsdatastyrelsen.

## Status på rekrutteringsudfordringer

Operationsgangene og intensivafdelingerne i regionerne har de senere år oplevet det tiltagende vanskeligt at rekruttere og fastholde de nødvendige sygeplejersker med specialistkompetencer, som er afgørende for behandlingen af syge patienter døgnet rundt.

Tabel 2 viser antallet af ubesatte stillinger indenfor hhv. anæstesi- og intensivsygepleje. Regionernes oplysninger viser, at der er ubesatte stillinger for hhv. anæstesi- og intensivsygeplejersker i alle dele af landet. Der er geografisk variation i omfanget af rekrutteringsudfordringerne. Udfordringerne er størst i hovedstadsområdet og mindst i Nordjylland. Dette kan handle om, at der er et bredere arbejdsmarked i hovedstadsområdet med et større udbud af private klinikker/hospitaler.

Opgørelserne skal tages med det forbehold, at der ikke er en fast normering af regionalt ansatte, herunder specialsygeplejersker. Regionerne har en lønsum, som kan bruges til at sikre bemanding med de kompetencer, som der er brug for, herunder vikarer, frivilligt ekstra arbejde mv. Derfor er det ikke muligt systematisk at opgøre antallet af ubesatte stillinger.

**Tabel 2**  
**Antal ubesatte stillinger**

	Anæstesiologisk sygepleje <sup>1</sup>	Intensiv sygepleje <sup>1</sup>
Region Hovedstaden	50	105
Region Sjælland	14	25
Region Syddanmark	18	108
Region Midtjylland	28	14
Region Nordjylland	10-12	8-9
<b>I alt</b>	<b>120-122</b>	<b>260- 261</b>

Anm.: 1) Der gøres opmærksom på, at der er tale om øjebliksopgørelser foretaget på forskellige tidspunkter: Region Hovedstaden er opgjort pr. 1. august 2022, Region Midtjylland er opgjort pr. 1. maj 2022, Region Nordjylland er pr. juni 2022. Region Sjælland "anæstesi" er opgjort pr. januar 2021 og "intensiv" pr. april 2021, og det antages at situationen siden 2021 undersøgelsen er forværret.

Kilde: Danske Regioner

## Specialsygeplejerskers bevægelser til og fra sygehuse fordelt på brancher ml. oktober 2019 og juni 2022

Nedenstående viser specialsygeplejerskers nettobevægelser til og fra offentlige sygehuse fra brancher mellem månederne oktober 2019 til juni 2022. Det fremgår, at der har været en større tilgang til de offentlige sygehuse end afgang i perioden for specialet anæstesisygepleje, mens der er en større afgang end tilgang for specialet intensivsygepleje.

### Særlige opmærksomhedspunkter i opgørelsen:

- Opgørelsen opgøres i fuldtidsbeskæftigede og tager ikke højde for bibeskæftigelse.
- Opgørelsen beskæftiger sig med nettobevægelser, dvs. forholdet mellem hhv. tilgang og afgang på offentlige sygehuse. En større tilgang end afgang til offentlige sygehuse betegnes med positivt fortegn, mens en større afgang end tilgang til offentlige hospitaler beskrives med negativt fortegn.
- Opgørelsen omtaler en effekt fra nedgang i arbejdstid. Nedgang i arbejdstid defineres udelukkende som nedgang i arbejdstid blandt de personer, der allerede er ansat på offentlige hospitaler. Det afspejler således ikke den samlede effekt af ændring i arbejdstid blandt alle ansatte, inkl. nyansatte.
- Det er ikke muligt at opgøre, hvorvidt sygeplejersken bruger sygeplejerskeautorisation i sin beskæftigelse, ligesom det ikke er muligt at opgøre, hvorvidt sygeplejersken bruger sit speciale i sin beskæftigelse.
- Opgørelsesmetoden afviger fra metoden anvendt til at opgøre 1.000 flere sygeplejersker, der baserer sig på en anden datakilde, og tager udgangspunkt i et kvartalsgennemsnit.

Opmærksomhedspunkterne gør sig også gældende for afsnit om "Udvikling i antal beskæftigede anæstesi- og intensivsygeplejersker"

I tabel 3 nedenfor ses populationen af de enkelte grupper af sygeplejersker i 4. kvartal 2019 og 2. kvartal 2022 på hhv. de offentlige sygehuse og på privathospitaler. Det fremgår, at der har været et nettofold på 13 sygeplejersker med speciale i intensivsygepleje. Omvendt har der været en stigning på 72 årsværk for anæstesisygeplejersker. I samme periode har der været en stigning på privathospitaler med 14 intensivsygeplejersker og 21 anæstesisygeplejersker. Set i forhold til offentlige sygehuse

udgjorde andelen af ansatte på private sygehuse 2,2 pct. af alle intensivsygeplejersker og 3,4 pct. af alle anæstesisygeplejersker i juni 2022.

**Tabel 3**  
**Antal beskæftigede (fuldtidsbeskæftigede) på offentlige sygehuse og privathospitaler**

	4. kvartal 2019	2. kvartal 2021	1. kvartal 2022	2. kvartal 2022	Udvikling 4. kvartal '19 – 2. kvartal '22
<b>Offentlige sygehuse</b>					
- Intensivsygeplejersker	2.275	2.339	2.270	2.262	-13 (- 0,5 pct.)
- Anæstesisygeplejersker	994	1.050	1.065	1.066	72 (7,3 pct.)
<b>Privathospitaler</b>					
- Intensivsygeplejersker	36	42	51	49	14
- Anæstesisygeplejersker	16	20	32	37	21

Anm.: Afrunding kan betyde, at tal ikke summer på tværs. Opgørelserne ser på personer med en sygeplejerskefaglig autorisation, og som tre måneder før DREAM-branchetidspunktet har en gyldig autorisation. Branche og sektortilknytningen følger den virksomhed, personer har fået en lønudbetaling fra, der ses alene på personens dominerende beskæftigelse.

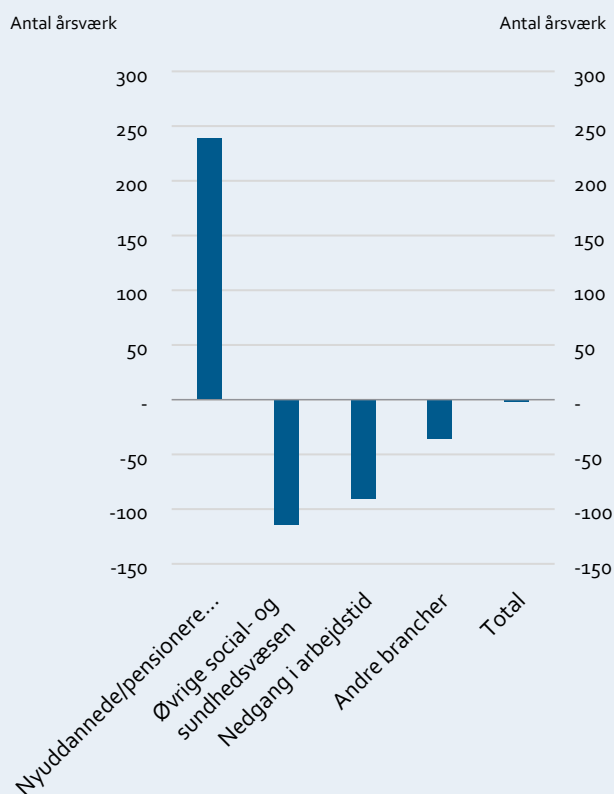
Kilde: Styrelsen for Arbejdsmarked og Rekrutterings (STAR) Forløbsdatabase, DREAM og Det Statistiske Autorisationsregister, Sundhedsdatastyrelsen.

### Bevægelser fra og til offentlige sygehuse for specialsygeplejersker fordelt på brancher

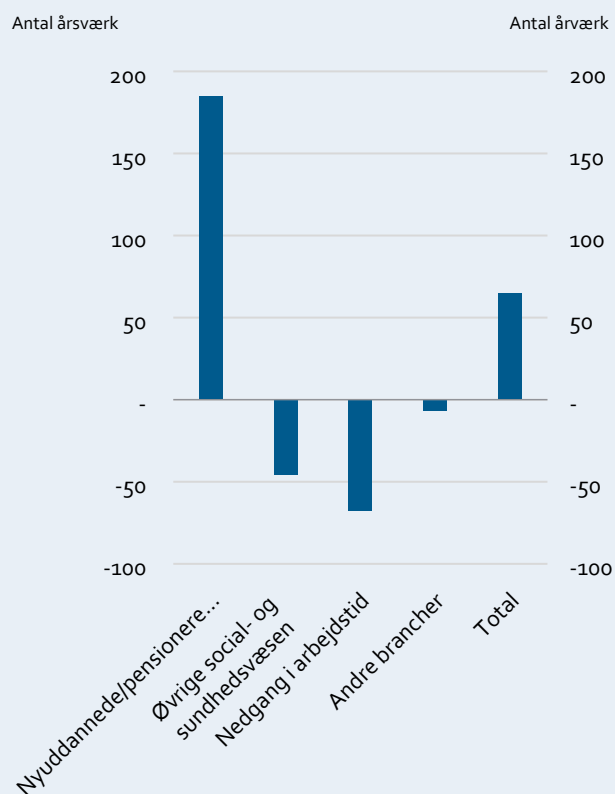
Når der ses nærmere på bevægelserne mellem brancherne for specialsygeplejerskerne på månedsbasis, ses det, at nettofaldet fra oktober 2019 til juni 2022 på 2 intensivsygeplejersker på offentlige sygehuse særligt drives af afgang til det "Øvrige sundhedsvæsen" med 115 årsværk, jf. figur 1 nedenfor. Dertil kommer, at der bl.a. er sket et fald på 91 årsværk på offentlige hospitaler, hvilket skyldes, at ansatte er gået ned i arbejdstid samt en afgang på 36 årsværk til andre brancher end sundhedsområdet. I modsat retning trækker en tilgang fra "nyuddannede/pensionerede", der bl.a. dækker personer, der inden for sidste måned har gennemført specialuddannelsen som intensivsygeplejerske. Denne bevægelse indeholder en tilvækst på 239 årsværk.

Den samlede stigning på 65 anæstesisygeplejersker i perioden skyldes særligt tilgang fra branchen "nyuddannede/pensionerede". Kategorien dækker bl.a. personer, der inden for sidste måned har gennemført specialuddannelsen som anæstesisygeplejerske. I modsat retning trækker et fald, bl.a. til det "Øvrige sundhedsvæsen" med 46 årsværk. Dertil kommer, at der bl.a. er sket et fald på 68 årsværk på offentlige hospitaler, hvilket skyldes, at ansatte er gået ned i arbejdstid. Det resterende fald på 7 årsværk er til andre brancher, jf. figur 2.

**Figur 1**  
**Nettobevægelser for intensivsygeplejersker til og fra offentlige sygehuse fordelt på de brancher/sektorer de afgår til/kommer fra**



**Figur 2**  
**Nettobevægelser for anæstesisygeplejersker til og fra offentlige sygehuse fordelt på de brancher/sektorer de afgår til/kommer fra**



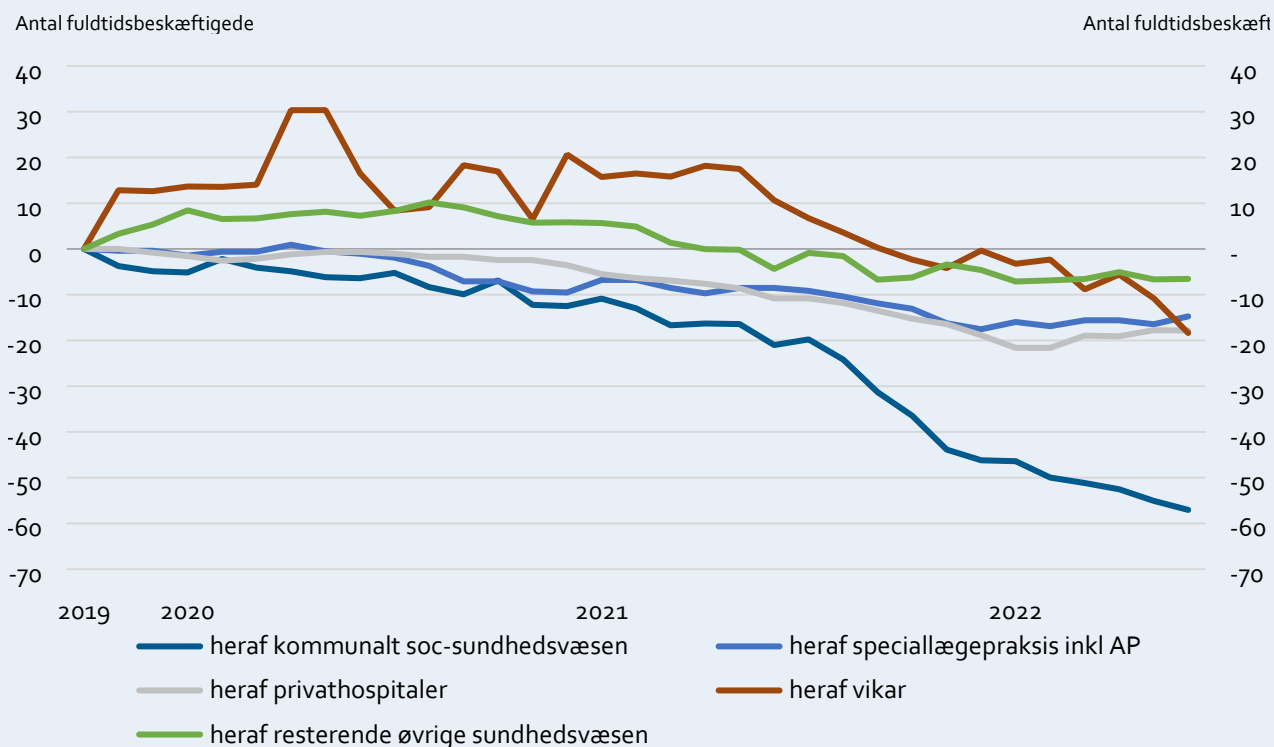
Anm.: Opgørelserne ser på personer med en sygeplejerskefaglig autorisation, og som ved DREAM-branchetilknytningstidspunktet har en gyldig autorisation. Branche og sektortilknytningen følger den virksomhed, som personen har fået en lønudbetaling fra. Der ses alene på personens dominerende beskæftigelse. Opgørelsen tager ikke højde for arbejdsfunktion eller ledelsesansvar men ser alene på autorisation og branchetilknytning. Kategorien "Ingen kendt beskæftigelse" dækker over personer, der har gennemført specialuddannelsen som hhv. anæstesi- eller intensivsygeplejerske siden sidste måned samt fx personer, der går på pension.

Kilde: Styrelsen for Arbejdsmarked og Rekrutterings (STAR) Forløbsdatabase, DREAM og Det Statistiske Autorisationsregister, Sundhedsdatastyrelsen.

### Udviklingen til og fra offentlige sygehuse og branchen "Øvrige social- og sundhedsvæsen" for sygeplejersker med speciale inden for intensivsygepleje

Nedenstående figur 3 viser bevægelserne til og fra offentlige sygehuse mellem måneder fra oktober 2019 og juni 2022 specifikt for kategorien "Øvrige social og sundhedsvæsen" for intensivsygeplejersker. Det fremgår, at der har været et fald for samtlige kategorier, dvs. at der er flere årsværk, som er gået fra beskæftigelse på de offentlige sygehuse til det øvrige social- og sundhedsvæsen, end der er årsværk fra denne branche, der er blevet ansat på offentlige sygehuse. Størst er afgangene til det kommunale social- og sundhedsvæsen med omkring 60 årsværk, mens der til de resterende områder har været en nettoafgang på mellem 7-18 årsværk i perioden, jf. figur 3. Det fremgår desuden, at faldet til alle underbrancherne særligt har fundet sted siden midten af 2021.

**Figur 3**  
**Akkumuleret udvikling til og fra offentlige sygehuse for sygeplejersker med speciale inden for intensiv for kategorien "Øvrige social- og sundhedsvæsen" (årsværk)**



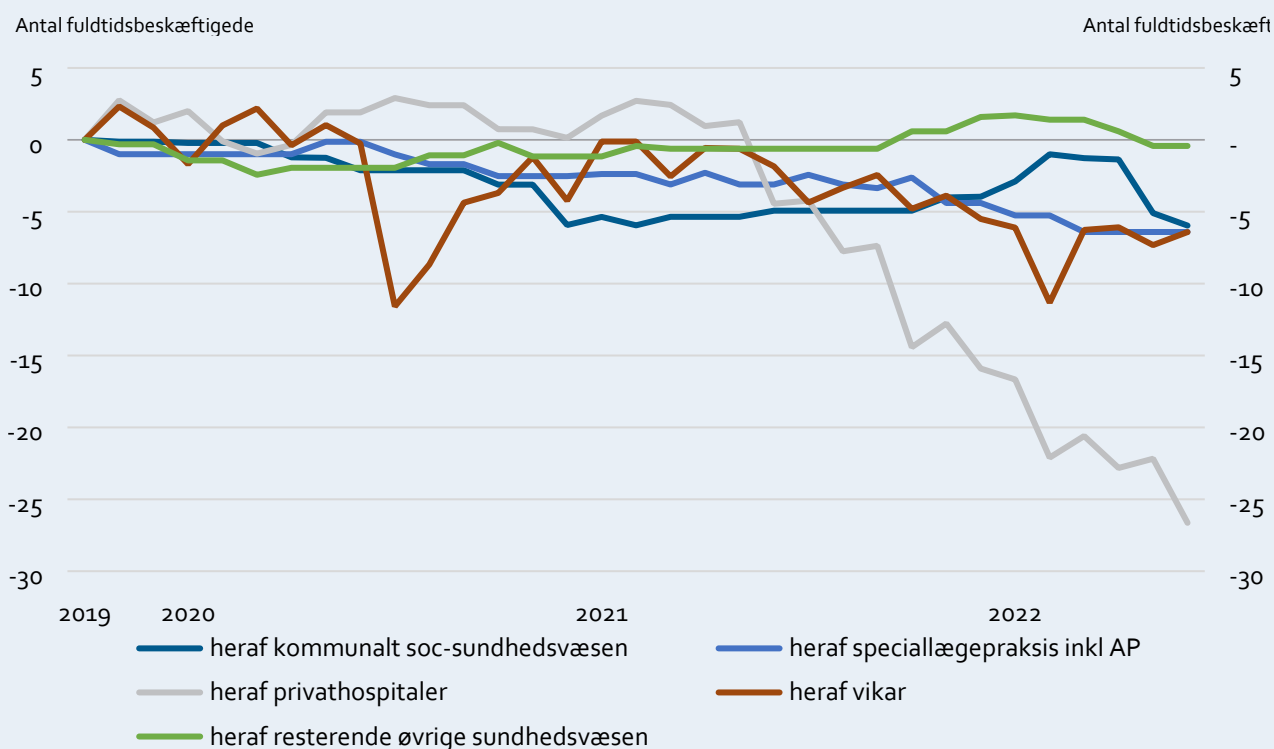
Anm.: Opgørelserne ser på personer med en sygeplejerskefaglig autorisation, og som ved DREAM-branchetilknytningstidspunktet har en gyldig autorisation. Branche og sektortilknytningen følger den virksomhed, personer har fået en lønudbetaling fra, der ses alene på personens dominerende beskæftigelse. Opgørelsen tager ikke højde for arbejdsfunktion eller ledelsesansvar men alene på autorisation og branchetilknytning.

Kilde: Styrelsen for Arbejdsmarked og Rekrutterings (STAR) Forløbsdatabase, DREAM og Det Statistiske Autorisationsregister, Sundhedsdatastyrelsen.

*Udviklingen til og fra offentlige sygehuse og branchen "Øvrige social- og sundhedsvæsen" for sygeplejersker med speciale inden for anæstesi*

Nedenstående figur 4 viser - specifikt for kategorien "Øvrige social og sundhedsvæsen" - intensivsygeplejerskers bevægelser til og fra offentlige sygehuse mellem måneder fra oktober 2019 og juni 2022. Det fremgår, at der har været et samlet fald for samtlige kategorier, dvs. at der i perioden er flere, som er gået fra beskæftigelse på de offentlige sygehuse til det øvrige social- og sundhedsvæsen, end der er blevet ansat på sygehusene fra det øvrige social- og sundhedsvæsen. Størst er afgang til privathospitaler, hvor der i perioden har været en samlet afgang på omkring 30 årsværk, jf. figur 4. Det fremgår desuden, at faldet til særligt privathospitaler begynder omkring årsskiftet 2020/2021, hvor der i perioden frem til juni 2022 er sket et fald på 46 intensivsygeplejersker.

**Figur 4**  
**Akkumuleret udvikling til og fra offentlige sygehuse for sygeplejersker med speciale inden for anæstesi for kategorien "Øvrige social- og sundhedsvæsen" (årsværk)**



Anm.: Opgørelserne ser på personer med en sygeplejerskefaglig autorisation, og som ved DREAM-branchetilknytningstidspunktet har en gyldig autorisation. Branche og sektortilknytningen følger den virksomhed, personer har fået en lønudbetaling fra, der ses alene på personens dominerende beskæftigelse. Opgørelsen tager ikke højde for arbejdsfunktion eller ledelsesansvar men alene på autorisation og branchetilknytning.

Kilde: Styrelsen for Arbejdsmarked og Rekrutterings (STAR) Forløbsdatabase, DREAM og Det Statistiske Autorisationsregister, Sundhedsdatastyrelsen.

## Udviklingen antal kursister i anæstesiologisk og intensiv sygepleje

I nedenstående redegøres for antallet af kursister i hhv. anæstesiologisk og intensiv sygepleje, hvilket kan give en indikation af den fremtidige tilgang til faget.

### Anæstesiologisk sygepleje

Som det fremgår af tabel 4 nedenfor, har regionerne samlet set øget antallet af kursister i anæstesiologisk sygepleje med 14 % fra 2019 til 2022. Regionerne planlægger at øge uddannelseskapaaciteten fremadrettet, således at der i 2023 forventes 7 procentpoint flere kursister i anæstesiologisk sygepleje end i 2022.

Regionerne oplyser, at det er blevet sværere at rekruttere kvalificerede kursister til specialuddannelsen i anæstesiologisk sygepleje. Indtil videre er det dog lykket regionerne at besætte de opslåede uddannelsesstillinger. Antallet af tilmeldte i tabel 5 svarer således til antallet af opslåede uddannelsesstillinger.

Specialuddannelsen i anæstesiologisk sygepleje er 2-årig, og tallene i tabel 4 er et udtryk for det antal kursister, der starter på specialuddannelsen i anæstesiologisk sygepleje hvert år. På tværs af regionerne er billedet, at antallet af kursister, der frafalder uddannelsen, er lavt, og at antallet af kursister, der starter uddannelsen, med meget få forbehold afspejler antallet af færdiguddannede 2 år senere.

**Tabel 4**  
**Anæstesi: Antal kursister, som er blevet eller planlægges ansat**

	2019	2020	2021	2022	2023
	Tilmeldte	Tilmeldte	Tilmeldte	Tilmeldte	Forventede
Region Hovedstaden	24	24	28	30	32
Region Sjælland	11	16	17	15	24
Region Syddanmark	32	22	25	30	30
Region Midtjylland	29	24	34	33	32
Region Nordjylland	16	18	19	20	20
<b>I alt</b>	<b>112</b>	<b>104</b>	<b>123</b>	<b>128</b>	<b>138</b>
<b>Andel kursister ift. 2019</b>	-	<b>93 %</b>	<b>110 %</b>	<b>114 %</b>	<b>121 %</b>

Anm.: "Forventede" svarer til antallet af uddannelsesstillinger, der vil opslåes i 2023.

Kilde: Danske Regioner

### Intensiv sygepleje

Som det fremgår af tabel 5 nedenfor, ses der ikke den samme stigning i antallet af kursister i intensiv sygepleje som i anæstesiologisk sygepleje.

På de fleste af landets intensivafdelinger slår man ikke uddannelsesstillinger op, men tilmelder i forvejen ansatte sygeplejersker til uddannelsen, når de er kvalificerede til at starte. Når antallet af kursister ikke er kommet højere op, så er det ikke et spørgsmål om uddannelseskapacitet, men et udslag af, at hospitalerne er udfordrede i at rekruttere kvalificerede kandidater til afdelingerne og i sidste ende til intensivuddannelsen. Der er således ledig kapacitet på uddannelsesholdene.

At antallet af kursister i 2020 var væsentligt lavere end i de øvrige år, skyldes, at færre hold blev udbudt og nogle hold aflyst på grund af COVID-19. Specialuddannelsen i intensiv sygepleje er 2-årig, og tallene i tabel 5 er et udtryk for antal kursister, der starter på specialuddannelsen hvert år, og ikke antal kursister, der færdiguddannes.

**Tabel 5**  
**Intensiv: Antal kursister, som er blevet eller planlægges ansat**

	2019	2020	2021	2022	2023
	Tilmeldte	Tilmeldte	Tilmeldte	Tilmeldte	Forventede
Region Hovedstaden	64	32	52	50	Min. 50
Region Sjælland	12	18	24	18	24
Region Syddanmark	34	21	32	38	Ca. 45
Region Midtjylland	25	26	33	21	
Region Nordjylland	16	13	16	16	16
<b>I alt</b>	<b>151</b>	<b>78</b>	<b>157</b>	<b>143</b>	
<b>Andel kursister ift. 2019</b>	-	<b>52 %</b>	<b>104 %</b>	<b>95 %</b>	

Kilde: Danske Regioner

### Forventet udvikling i antal og efterspørgsel efter anæstesi- og intensivsygeplejersker

Den fremtidige efterspørgsel på anæstesi- og intensivsygeplejersker afhænger af flere forhold. Blandt andet aktivitet i sundhedsvæsenet, udvikling i behandlingsformer, opgavefordelingen mellem faggrupper m.v. Regionerne følger udviklingen tæt.

Anæstesiområdet er udfordret af høje aldersprofiler, hvorfor der forventes en kommende større afgang fra faget. Der er dog regionale forskelle og nogle regioner har fremhævet, at der også er markante forskelle mellem deres hospitaler. Fx har ét hospital 43 % anæstesisygeplejersker fra 60 år og opefter, mens et andet hospital i samme region har 21%.

Regionerne oplever på nuværende tidspunkt svært at rekruttere nye kvalificerede kursister til uddannelsesstillingerne. Det skyldes bl.a. den generelle rekrutteringssituation.

Særligt på intensivområdet fremhæver flere regioner en forventning om en fortsat mangel på specialuddannede intensivsygeplejersker, idet det aktuelt ikke er muligt at besætte alle uddannelsespladser. Hvis de udbudte uddannelsespladser kan besættes, er det vurderingen, at der vil være tilstrækkeligt med sygeplejersker.