

Primus Motor

Kan en mentorordning mindske recidivet for indsatte i danske fængsler?

ved

Flemming Balvig



Med støtte fra
TrygFonden

November, 2021

Akademiet for Forebyggelse Danmark

AFFORD

Primus Motor

Kan en mentorordning mindske recidivet for indsatte i danske fængsler?

©Flemming Balvig og RØDE KORS.

Evaluering af et tiltag initieret og gennemført af Røde Kors, støttet af TrygFonden.
København, 2022.

ISBN: 978-87-999463-6-5

I denne rapport beskrives resultaterne af et forsøg initieret og foretaget af Røde Kors i perioden 2016-18.¹ Forsøget vedrører mentorering af indsatte i danske fængsler, et tiltag der har fået navnet Primus Motor.²

Der er tidligere gennemført en bredere og primært kvalitativ procesevaluering af Primus Motor (Oxford Research, 2020).

Forsøget er gennemført som et randomiseret kontrolleret eksperiment (RCT), hvilket muliggør en egentlig effektevaluering, og fokus for nærværende rapport er den mulige effekt på kriminelt recidiv.

Mentorordninger som forebyggelse

Mentorordninger har udviklet sig til at blive en næsten daglig foreteelse i forebyggelsesarbejdet med at mindske risikoen for og den faktiske forekomst af en bred vifte af problemer såsom problemer i skolen, problemer i fritiden, problemer med at skaffe sig et arbejde, stofmisbrug, kriminalitet osv.

De eksisterende og indtil dato afprøvede mentorordninger er af meget forskellig karakter. De adskiller sig indbyrdes væsentligt i forhold til hvilke problemer, de tilsigter at afhjælpe, hvem de retter sig mod, fx børn, unge eller ældre, om de har karakter af primær, sekundær eller tertiær forebyggelse og, selvfølgelig, hvori selve ordningerne består (hvem er mentorer, hvor lang tid osv. osv.).

Mentoruniverset

Den type mentorordninger, vi har fokus på som baggrund for Primus Motor forsøget, har en række særkendetegn i mentoruniverset. Det er ordninger, der retter sig mod voksne indsatte som står foran løsladelse efter en lidt længere dom, dvs. tertiær forebyggelse. Målet med indsatsen i disse ordninger er typisk ganske bredt i sit sigte. Målet er at forsøge at hjælpe den indsatte i forbindelse med den mangfoldighed af problemer som denne måtte opleve at have her og nu eller kan forventes at få efter løsladelse – mht. at strukturere dagligdagen, skaffe sig en bolig, få et arbejde eller en uddannelse, problemer med familie/venner osv., eller i og for sig "blot" at få sig en oplevelse af, at man ikke er alene. Ét centralt mål for disse ordninger vil dog reelt altid være, at deltagerne skal kunne komme til at leve et liv uden kriminalitet efter løsladelsen, dvs. mindskelse af kriminelt recidiv.

De ordninger, vi har fokus på, er endvidere ordninger som har karakter af tilbud og som er frivillige, altså ordninger for motiverede indsatte, og kun for dem, og uden at det umiddelbart har nogen konsekvenser for dem fra "systemets" side at sige nej til tilbuddet. Fx skal det ikke betyde, at der så er andet, de heller ikke må eller kan få. Det skal ikke være afgørende for, om de kan få besøg, komme

¹ Primus Motors samlede projektperiode var fra januar 2016 - juli 2020, imens det beskrevne forsøg alene omhandler perioden januar 2016 – december 2018.

² Ifølge bl.a. Wikipedia er Primus Motor (latin: 'den første bevæger') en antikt filosofisk term, som er forbundet med Aristoteles. Det beskriver en bevægelses første ophav, i gamle tider ofte ensbetydende med Gud. Nu til dags bruges termen typisk til at beskrive den primære drivkraft bag et bestemt projekt eller tiltag.

på orlov, blive udstationeret, blive prøveløsladt osv. Det skal med andre ord heller ikke være en ordning, der får karakter af frivillig tvang.

Karakteristisk for de ordninger, vi har fokus på er, at det ikke er "systemordninger", dvs. de er ikke en del af systemets – som fx kriminalforsorgens eller kommunens – almindelige og selvadministrerede tiltag. Man kan karakterisere dem som NGO-ordninger – ordninger der kommer "nedefra" – hvor mentorerne er frivillige og uafhængige af "systemet" – drevet af motivation for opgaven, men ulønnede. At være mentor er ikke deres arbejde; de er ikke sagsbehandlere.

Det ligger i disse ordningers natur, at de *især* henvender sig til indsatte med forholdsvis store og bredspektrede problemer – og derved også særlig stor recidivrisiko – som ellers er svære at hjælpe, fordi deltagerne har udviklet en større eller mindre aversion mod "systemet" og mod myndigheder i det hele taget. Konkret kan det også være personer, der (tillige) er blevet nægtet prøveløsladelse, og som derfor – selv hvis de måtte ønske det – ikke kan hjælpes med et tilsyn fra kriminalforsorgens side efter løsladelsen.³ Mentorordninger med sådanne målgrupper vil typisk være både langvarige og intensive.

Mentorordninger – i teoretisk perspektiv

Mentorordninger af den nævnte karakter kan karakteriseres som et forsøg på at øge den sociale kapital for, i dette tilfælde, frihedsberøvede personer. Social kapital vedrører omfanget og karakteren af hjælperelationer og selve hjertet af disse er de hjælperelationer, der er karakteriseret ved, at de udøves fra menneske til menneske, og – som i beretningen om den barmhjertige samaritan, frivilligt, ulønnet, uden at det er ens profession og uden at den, der hjælpes, er en del af hjælperens familie eller nære bekendtskabskreds.

Mentorordninger – i empirisk perspektiv

Der findes store mængder af evalueringer af mentorordninger, men kun en mindre del kan bruges til at vurdere, om de har haft den ønskede effekt. Langt de fleste evalueringer er af kvalitativ karakter (kvalitative interviews med mentorer, mentees, organisatorer osv.), og de viser næsten alle, at "alle er glade". Det kan være godt nok i sig selv, men siger jo i hvert fald kun noget om den oplevede effekt, og ikke om hvordan effekten reelt har været som fx på kriminelt recidiv. Det kan kun afgøres ved kvantitative studier, hvori der indgår en eller anden form for kontrolgruppe.

Der findes dog også relativt mange kvantitative studier, men typisk kun få – eller ingen – hvis man ønsker at se på en helt specifik mentorordning og som samtidig er undersøgt på den eneste "helt" sikre måde, dvs. i form af et randomiseret kontrolleret eksperiment (RCT). De metaanalyser, der findes, dækker typisk et forholdsvis bredt spektrum af mentorordninger og er typisk også forholdsvis "tolerante" med hensyn til metodekravene for de specifikke undersøgelser, der inddrages.

For den type mentorordning, vi har i sigte, er der simpelthen ikke fundet en eneste direkte relevant effektundersøgelse, som kunne give os et bud på, hvordan den type ordninger kan tænkes at påvirke kriminelt tilbagefald (recidiv). De i metaanalyser undersøgte og evaluerede mentorordninger drejer sig bl.a. i næsten i alle tilfælde tale om ordninger for unge – og ingen af dem er foretaget i Danmark.

³ Disse indsatte kan dog vælge at gå i frivilligt tilsyn.

Litteraturlisten bagerst i nærværende rapport indeholder en række henvisninger til litteratur vedrørende mentorordningers betydning for kriminalitet i bred almindelighed (se især Jolliffe & Farrington, 2007; DuBois et al., 2011; Christiansen, 2012; Tolan et al., 2013; Abrams et al., 2014; Matz, 2014; Jørgensen et al., 2015 og Brewer, 2019).

Det fremgår heraf, at der findes en del kontrollerede forsøg, hvor mentorordningerne har vist sig mere skadelige end gavnlige i form af et generelt højere recidiv i forsøgsgruppen end i kontrolgruppen blandt personer tidligere dømt for kriminalitet.

Det skal understreges, at det ikke er mange, men dog nok til, at de mulige generelle skadelige effekter påkalder sig en særlig opmærksomhed. Effekten kan endvidere være forskellig for forskellige grupper af dem, man har med i sin mentorordning. Fx kan man godt samlet set have en positiv effekt, men som alene fremkommer, fordi det har gavnet flere end det har skadet. På tilsvarende måde kan man have en samlet negativ effekt som er fremkommet, fordi ordningen har skadet flere end den har gavnet. Dette understreger vigtigheden af i effektundersøgelserne ikke kun at se på den samlede effekt, men så vidt muligt også effekten for diverse undergrupper. Det er bemærkelsesvis sjældent, dette ses gjort, og det er gjort sjældnere i de undersøgelser, der viser en generel positiv effekt end en generel negativ effekt. Når den overordnede effekt er negativ, så leder man åbenbart efter noget positivt, men ikke så ofte det omvendte.

Det er især tre typer af årsager til negative udfald af mentorordninger. Det er, for det første, at man utilsigtet er kommet til at stemple og udpege de, der mentoreres for hinanden og for omverdenen og herved igangsætte en stigmatiseringsproces med en forstærkning snarere end en svækkelse af kriminaliteten. Det er, for det andet, lidt beslægtet hermed, at mentorer for længere tid har bragt de mentorerede sammen, fx til nogle sommeraktiviteter, og derved ekspanderet de mentoreredes kriminelle netværk. For det tredje er det mangel på hjælp. Mentorordningen har ikke givet nogen den hjælp – i sit omfang eller sin karakter – som de mentorerede havde forventet eller håbet på. Den mentorerede lader herefter stå til med en mere eller mindre stærk oplevelse af, at ”nu er alt håb ude for mig”. Dette kan igen bero på mange forskellige forhold: Situationer hvor det ikke fra begyndelsen af er lykkedes at give ham eller hende et realistisk billede af, hvad de kunne forvente; mentorer der ikke gør deres arbejde godt nok eller måske direkte springer fra osv.

Nogle af de ordninger, der samlet har vist en umiddelbar positiv effekt, har tillige vist, at effekten er kortvarig, og den holder kun mens mentoreringen finder sted.

Der findes en række forsøg på at fremhæve særlige karakteristika ved de ordninger, hvor der samlet set har vist sig en positiv effekt – såsom at de er langvarige (over et år), intensive (møde hver uge), har uddannede og superviserede mentorer m.v. Efter nærværende forfatters oplevelse beror disse karakteristika mere på common sense – og kan som sådanne givetvis være rigtige og fornuftige. De baserer sig fortrinsvis på kvalitative studier, og er ikke systematisk påvist i sammenlignelige kontrollerede forsøg. Der er altså heller ikke noget, skal det understreges, der systematisk viser, at disse udbredte tommelfingerregler ikke øger muligheden for et godt resultat. Pointen er alene at under-

strege: Vi ved alt for lidt om, hvornår mentorordninger virker efter hensigten, og hvornår de ikke gør.

For en række forskellige kriminalpræventive tiltag under ét (over for unge) finder Lipsey (1998), at der for de fleste tiltags vedkommende er en samlet positiv kriminalitetsreducerende effekt på mellem 5 og 15 pct. Det svarer også nogenlunde til, hvad man kommer frem til i de fleste metaanalyser, hvor effekten karakteriseres som "moderat" eller "lovende". Det skal understreges, at dette dækker over en stor spredning af resultater i de enkelte effektundersøgelser, og at de altså primært vedrører unge.

Lipsey har foreslået, at effektstørrelser vedrørende tiltag mod risikoadfærd (= procentvis reduktion af den pågældende risikoadfærd) på under 10 pct. karakteriseres som "lille", 11-19 pct. som "moderat" og effektstørrelser over 20 pct. som "stor". Sommetider ses effektstørrelser over 33 pct. karakteriseret som "meget stor".

Eksempler på tiltag, hvor effekten ifølge Lipsey (1998) synes at være endnu mindre end ved mentorordninger generelt, men altså stadig til den positive side, er individualterapi og gruppeterapi ("lille" effekt). En større effekt, end hvad der synes "gennemsnitlig" for mentorordninger, findes for tiltag, der sigter mod uddannelse og beskæftige samt kurser mv. i kognitive færdigheder ("stor", i sjældne tilfælde "meget stor").

Primus Motor

Røde Kors er verdens største humanitære organisation. På rigtig mange forskellige måder forsøger Røde Kors at hjælpe mennesker i nød, indenlands og udenlands. Røde Kors i Danmark har et budget på omkring 1½ milliard og flere end 32.000 frivillige.

En af de grupper i nød, man forsøger at hjælpe, er mennesker, der er frihedsberøvede. I en længere årrække har man haft et besøgsprogram, hvor frivillige efter ønske for en tid bliver besøgsvenner for indsatte i danske fængsler.⁴ Udgangspunktet er her, at der angiveligt blandt frihedsberøvede findes et stort antal mennesker, der er meget ensomme. De får aldrig besøg, det være sig af venner/bekendte, familie eller nogen som helst i det hele taget. Man lægger her vægt på at tilbyde en ganske almindelig og dagligdags kontakt, menneske til menneske: "Du skal lytte, tale, grine, spille kort – uden at dømmе. Som fængselsbesøgsven tilbyder du et helt almindeligt menneske helt almindeligt selskab uden at skele til hvad, den indsatte er dømt for." – svarer man på Røde Kors' hjemmeside på spørgsmålet om, hvad en besøgsven skal lave.⁵ Der lægges op til, at den indsatte besøges ca. 1½ time hver 14. dag. Kravene for at blive besøgsven er, at man er mindst 25 år og ustraffet. Man skal være psykisk robust, tolerant, udadvendt og pålidelig, ikke mindst med hensyn til overholdelse af aftaler med indsatte.

⁴ Røde Kors har også et mere alment besøgsprogram, hvor i princippet hvem som helst, der måtte føle behov herfor, kan få en besøgsven. Dette program omfatter mere end 5.000 besøgsvenner og 8.000 der får besøg. https://www.rodekors.dk/bliv-frivillig/ensomhed/bliv-besoegsven?gclid=EAlaIQobChMIr839qsT28wIVmxoGAB1VXwjEAAY-ASAAEgIh9PD_BwE

⁵ https://www.rodekors.dk/bliv-frivillig/indsatte-og-loesladte/faengselsbesoegsven?gclid=EAlaIQobChMI2Pe4uMH28wIVCtmyCh3QCQk1EAAYASAAEgJs0_D_BwE

Røde Kors' fængselsbesøgsprogram er indtil videre ikke blevet evalueret. Internationalt findes der et større antal evalueringer, hvor man har prøvet at vurdere den mulige positive effekt af besøg på recidiv. Disse evalueringer er dog næsten alle nordamerikanske, og baserer sig derfor på fængsels-systemer, der er meget anderledes end det danske. Mange af dem er kvalitative, og der er ikke umiddelbart fundet en eneste effektundersøgelse, der har karakter af et randomiseret kontrolleret eksperiment. Der er imidlertid indbyrdes god overensstemmelse mellem hvad de viser, herunder med og blandt de nyere undersøgelser med den mest tilfredsstillende kontrol for mulige alternative forklaringer (se især Bales & Mears, 2008; Derkzen, Gobeil & Gileno, 2009; Mears et al., 2012; Duwe & Clark, 2013; Cochran, 2014; Duwe & Johnson, 2016; McNeely & Duwe, 2019 og Folk, 2019).⁶ Disse undersøgelser viser, at besøg under fængselsopholdet udefra – ”alt andet lige” – mindsker tilbagefald til ny kriminalitet efter løsladelsen. Effekten øges med mængden af besøg, og er større hvis de hovedsagelig ligger i den sidste del af opholdet end i den første. Effekten er størst, når besøgene er fra familie, og dernæst venner. Der er også en effekt af besøg af ”fremmede”. Flere af undersøgelserne tyder på, at besøg fra tidligere ægtefæller og kærester har en svag, men negativ effekt på recidivet. Det er altså ikke ligegyldigt, hvem man får besøg af.

I disse corona-tider, hvor dette skrives, og hvor det er gået i mere restriktiv retning med hensyn til modtagelse af besøg i fængslerne – herunder af mentorer – er det værd at nævne mulighederne for virtuelle besøg. Den første effektundersøgelse af virtuelle besøg, der indtil videre i skrivende stund har set dagens lys, konkluderer følgende: ”While research has consistently shown that in-person prison visitation is associated with reduced recidivism, much less is known about the effects of video visits. This study compares recidivism outcomes between 885 inmates who had at least one video visit and a matched comparison group of 885 who did not receive a virtual visit. Videovisits reduced two measures of recidivism (general and felony reconvictions) but did not have a significant effect on the other two measures (violent reconviction and technical violation revocations). As the number of video visits increased, so did the size of the recidivism reduction, at least for general and felony reoffending.” (Duwe & McNeely, 2021, s. 475).

Undersøgelsen er foretaget i Minnesota i USA, hvor man i øvrigt også har eksperimenteret med nyere og mere netværksorienterede former for mentorordninger for indsatte med særlige problemer, de såkaldte COSA-ordninger. COSA står for ”Circles of Support and Accountability”.⁷

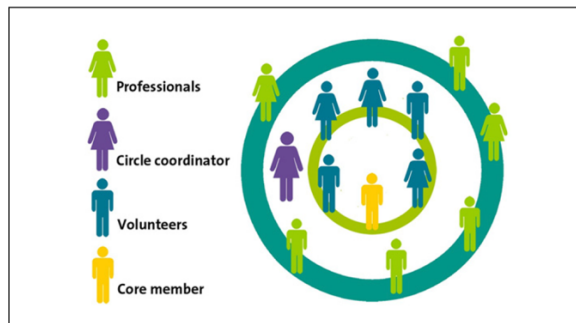
Over en periode på tre år, fra 2008 til og med 2010, gennemførte man i Minnesota, USA et lodtrækningsforsøg (RCT) med en særlig mentorordning for indsatte dømt for sexkriminalitet og med en relativ stor risiko for tilbagefald til ny sexkriminalitet (COSA). Anledningen var, at der her er tale om en gruppe, som i særlig grad kunne have vanskeligt ved at få ”almindelig” støtte på grund af den stærke fordømmelse af, hvad de havde gjort, herunder fra andre indsatte side. Mentoreringen påbegyndtes senest en måned før løsladelsen og udstrakte sig til de første 12 måneder efter løsladelsen. Som mentorer fik de indsatte ikke blot en enkelt eller to mentorer, men en ”cirkel” bestående af 4-6 frivillige fra lokal-samfundet, fortrinsvis universitetsstuderende. De interesserede frivillige gennemgik en screening og de udvalgte fik en kortere uddannelse i mentorering mv. Omkring hver cirkel etablerede en support-cirkel bestående af fagfolk, som man kunne trække på, typisk bestående af 5-6 personer: En socialrådgiver, en psykolog, en psykiater, en arbejdsformidler osv., jf. opstilling 1. Også disse fagfolk var frivillige i den forstand, at de påtog sig disse opgaver ulønnet i tillæg til deres

⁶ Flere af disse undersøgelser vedrører tillige indsattes besøg uden for fængslet i form af udgange, orlov eller frigang, og finder gennemgående at også disse besøg har en positiv effekt på recidivet.

⁷ Vi vender tilbage til denne model for mentorering i det afsluttende og konkluderende afsnit.

normale arbejde. Det tilstræbtes, at man mødtes i "cirklen" en gang om ugen, med det afsæt at alt kunne diskuteres, fx også personlige problemer for en eller flere af mentorerne, så den indsatte ikke hele tiden var midtpunkt, men "blot" en del af det netværk, som cirklen repræsenterede.

Opstilling 1. COSA-modellen for mentorering af visse indsatte.



Forsøget i Minnesota kom over treårsperioden til at omfatte 62 indsatte, hvoraf 31 kom i forsøgsgruppen og 31 i kontrolgruppen. Med henblik på afdækning af recidiv fulgtes de i to år efter løsladelsen. Tallene er meget små, og der kan fx ikke udledes noget af, at 1 i kontrolgruppen begik sexkriminalitet på ny (= 3%), men ingen i forsøgsgruppen (= 0%). Også for de fem andre målestokke, man havde for recidiv, gik tendensen i retning af, at forsøgsgruppen klarede sig bedre end kontrolgruppen, og trods de små tal var en af forskellene statistisk signifikant på 5%-niveauet: 65 pct. i kontrolgruppen var blevet anholdt (mindst en gang) over for 39 pct. i forsøgsgruppen (Duwe, 2014).

Røde Kors' fængselsbesøgsvirksomhed har gennem årene afdækket, at mange frihedsberøvede har mange andre problemer at slås med end ensomhed, og det er problemer som ikke nødvendigvis løses af et almindeligt samvær med et fremmed menneske, samtidig med at det er problemer som "systemet" af forskellige grunde heller ikke magter at løse. Problemerne intensiveres typisk i forbindelse med løsladelsen og nye problemer støder til.

Dette er baggrunden for, at Røde Kors i 2014 udviklede et tilbud, der udover at bygge på de ekspresive (følelsesmæssige/holdningsmæssige) sider af kontakten med de indsatte som den almindelige besøgsordning også skulle bygge på de instrumentelle sider, dvs. muligheden for direkte at hjælpe den indsatte med de problemer som denne måtte have, såvel før som efter løsladelsen; altså en egentlig mentorordning, jf. beskrivelsen af sådanne ovenfor.

Udgangspunktet var, at det var et tilbud, der skulle gives til indsatte, der skulle løslades til et afgrænset antal kommuner. Grunden til dette geografisk begrænsede afsæt var, at man skulle sikre, at den nødvendige mentorkapacitet var udviklet og til stede, og at det ikke ville betyde, at mentorerne skulle bevæge sig alt for langt, når de skulle besøge de indsatte/løsladte. Desuden vægtede ønsket om frivilliges lokalkendskab, som ville være en hjælp til de løsladte. Afhængigt af tilstrømning og kapacitet ville man så siden hen kunne udvide til andre geografiske områder.

Det skulle være et tilbud til indsatte på mindst 25 år, idet man ikke ønskede at overlape med det særlige mentorprogram Kriminalforsorgen selv har for unge under 25 år.⁸ For ikke at give de frivillige mentorer en for stor mundfuld at skulle bide skeer med, skulle de indsatte hverken i deres

⁸ I 2018 frafaldt Kriminalforsorgen aldersbegrænsningen i sit mentorprogram – og som konsekvens heraf gjorde man det samme i Primus Motor, således at det blev to ligestillede tilbud.

kriminalitet eller i deres relationer være banderelaterede. Da idéen også var at mentorere efter løsladelsen skulle heller ikke udvisningsdømte have tilbuddet.

Det skulle i alle henseender være frivilligt, om man ville deltage eller ej, og selvfølgelig ville den indsatte på et hvilket som helst tidspunkt kunne afbryde mentoreringen. Man skulle ansøge Røde Kors om at måtte deltage, og i denne ansøgning skulle man skrive under på, at man var indstillet på, at deltagelse eller ej ville blive afgjort ved lodtrækning, og at man⁹ ret til sidenhen via et opgivet personnummer at indhente registeroplysninger med henblik på at evaluere tiltaget, uanset lodtrækningsudfaldet.

En central idé med ordningen var, at mentoreringen skulle påbegyndes nogle måneder inden løsladelsen og vare 1 år efter denne, dvs. typisk i alt 14-15 måneder.

Mentorparret skulle påregne ét ugentligt møde gennem hele perioden.

Der skulle ikke som i langt de fleste mentorordninger være én mentor pr. mentee, men to – hvorved det ville få en vis lighed med COSA –men det skulle ikke nødvendigvis være sådan, at begge mentorer deltog i hvert møde. Tanken med to mentorer var, at det ville give mulighed for mere hjælp, større sandsynlighed for god kontakt og for større chance for kontinuitet over hele perioden end med én mentor.

Mentorerne skulle deltage i et kursus i mentorering, og de skulle undervejs i deres mentorering være underkastet supervision.

De indsatte kunne i nogle tilfælde selv vælge deres mentorer ud fra et katalog over frivillige. I andre tilfælde blev matchet foretaget af en aktivitetsleder. Den valgte model beroede på lokal mentorkapacitet.

Om processen i øvrigt; hvem der blev mentorer osv., således som det kom til at fungere i praksis, se nærmere herom i den kvalitative evaluering (Oxford Research, 2020).

Metode: Et randomiseret kontrolleret eksperiment (RCT)

Der er tre grunde til, at man ønskede at introducere Primus Motor som et forsøg med tilhørende effektevaluering frem for "blot" som et nyt redskab i værktøjskuffen.

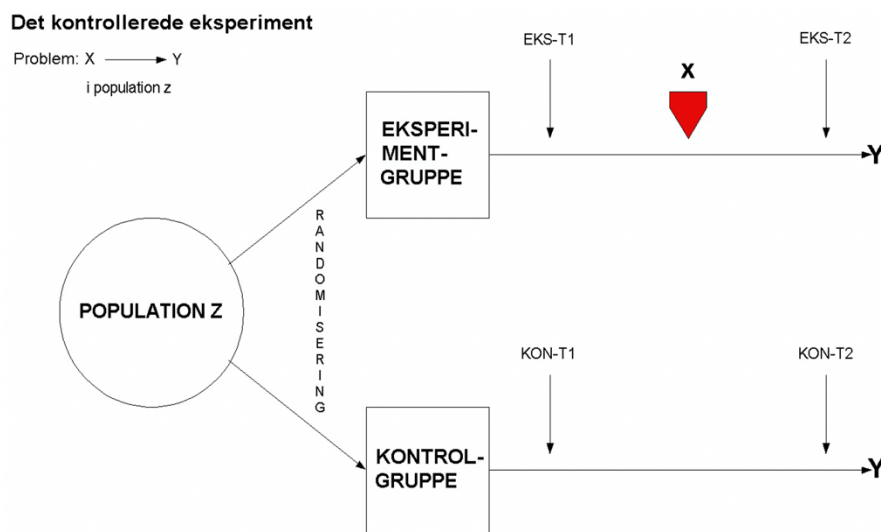
Det beroede for det første på at mentorordninger – som nævnt – er et af den slags tiltag, der har vist sig i visse tilfælde at *kunne* have negative virkninger i kombination med at ordninger specifikt som udformningen af Primus Motor ikke tidligere er effektevalueret overhovedet. Det spillede også ind, at de samlede effekter af eksisterende forsøg med en anden konstruktion end Primus Motor "kun" er blevet karakteriseret som "lovende"/moderate/blandede, med ganske mange blandt disse forsøg der ikke har vist nogen sikker effekt overhovedet.

⁹ "Man" = professor Flemming Balvig, Københavns Universitet, med forskningsmæssige formål.

For det andet ville Primus Motor være et vanskeligt og ressourcekrævende tiltag at iværksætte og drive. Ville anstrengelserne så at sige stå mål med, hvad der kunne komme ud af det?

Den tredje grund var, at det principielt og praktisk ville være *muligt* at gennemføre en effektmåling på den eneste helt tilfredsstillende måde, der findes, dvs. som et randomiseret kontrolleret eksperiment (RCT). Man kunne trække lod mellem hvilke motiverede indsatte i målgruppen, der skulle mentoreres, og hvilke der ikke skulle.

Opstilling 2. Principskitse for gennemførelse af et randomiseret kontrolleret eksperiment (lodtrækningsforsøg).



Hermed være ikke sagt, at det var uproblematisk at gennemføre forsøget som et lodtrækningsforsøg. Man kunne nemlig forestille sig, at både lodtrækningen og accepten af at man forskningsmæssigt ville se på, hvordan det gik de indsatte fremover, kunne få indsatte til at afstå fra at melde sig. Så vidt det har været muligt at vurdere kom dette dog reelt ikke til at spille nogen afgørende rolle for tilmeldinger til forsøget.

Man kunne imidlertid også forestille sig, at det kunne få de socialrådgivere på fængslerne, der fungerede som sagsbehandlere og formidlere af tilbuddet, til at afstå fra at medvirke, især ud fra at de ikke ville stille indsatte, der ofte har haft mange skuffelser og nederlag i deres liv, over for risikoen for at lide endnu et nederlag, hvis lodtrækningen faldt negativt ud. Faktisk var det af denne grund ganske vanskeligt at motivere mange af de relevante socialrådgivere og behandlere i fængslerne til at medvirke. Det har fået nogen til helt at afstå fra at medvirke ved så at sige at ignorere muligheden og andre til at være noget tilbageholdende. Fra 1. januar 2019 er Primus Motor ophørt som forsøgsordning og er fortsat som en almindelig ordning som man kan tilmelde sig, uden lodtrækning. At tilstrømningen herefter ikke ligefrem er eksploderet, kan selvfølgelig bero på mange forhold, men herunder også, at såvel de indsatte som især socialrådgivernes tilbageholdenhed trods alt har haft begrænset effekt på antallet af deltagere i forsøgsperioden.

En anderledes effekt af sagsbehandlernes (noget) skeptiske holdning til lodtrækningsdelen af forsøget er den konsekvens negative udfald af lodtrækningen kan have haft for arbejdet med disse

indsatte. Der er grund til at tro, at socialrådgiveren had ledsaget meddelelsen om det negative udfald til den indsatte med sætningen, "så må vi (jo) (bare) finde på noget andet" – og måske allerede inden samtalen har gjort sig nogle forestillinger om, hvad dette kunne være. Tilsvarende har næppe været tilfældet, i hvert fald ikke i samme grad, ved de positive udfald. Meddelelsen herom er ikke blevet ledsaget af sætningen, "og så må vi (jo) (bare) finde på endnu mere".

Pointen er i så fald, at kontrolgruppens indsatte i et eller andet ikke helt ubetydeligt omfang er blevet engageret i eller har fået intensiveret tilsigtet præventive indsatser – en besøgsordning, en uddannelse, et kursus i kognitive færdigheder, særlige tiltag omkring beskæftigelse osv. osv. – som de ellers ikke ville være blevet involveret i fra "systemets" side. Situationen for kontrolgruppens indsatte har altså i en eller anden grad ikke været som den ellers ville have været uden forsøget – og som grundidéen er med et randomiseret kontrolleret eksperiment.

Formodningen er, at dette har nedsat recidivet for kontrolgruppens indsatte, men vi har ikke forudsætningerne for at komme med et konkret bud på, hvor meget dette kan dreje sig om, for vi har kun sporadiske oplysninger om, hvad der er sket eller ikke er sket. I princippet kunne man forestille sig, at effekterne er så store, at de ligefrem kunne overdøve en effekt af mentorordningen. I så fald ville et bedre udfald i kontrolgruppen end i forsøgsgruppen ikke være en indikator for, at mentorordningen har skadet, men "blot" at det, man har gjort for taberne i lodtrækningen, har været endnu bedre – endnu mere effektivt. Med det sporadiske kendskab vi har til, hvad der er gjort, hvad der virker, og hvor meget noget virker anser vi dog sandsynligheden herfor som værende lille.

Det, som det giver os med i belasten for fortolkningen af resultaterne, er, at et gunstigere udfald for medlemmerne af kontrolgruppen i forhold til medlemmerne af forsøgsgruppen skal være markant, før der sandsynligvis er tale om en skadelig effekt, og at et evt. gunstigere udfald for forsøgsgruppen i givet fald undervurderes.

Endvidere gør det den gruppe af indsatte, der grundlæggende ikke ønsker, at "systemet" skal gøre noget for med dem – det være sig før eller efter løsladelse – men som alene har sagt ja til mentor tilbuddet, fordi de oplever at have behov for hjælp og at det er en hjælp fra ganske almindelige mennesker som dem selv og ikke fra "systemet", særlig interessant. De er interessante, fordi de, der er kommet i kontrolgruppen, efter al sandsynlighed har takket nej til eventuelle substituerende tilbud fra "systemet". Her har vi så at sige en mere "ren" kontrolgruppe, samtidig med at det selvfølgelig er en gruppe indsatte, der er særlig interessante på grund af en relativ høj recidivrisiko.

En vigtig begrundelse for at gennemføre effektevalueringen som et lodtrækningsforsøg trods de etiske betænkeligheder ved at tilføje nogle indsatte (yderligere) et nederlag er at stille indsatte lige i forhold til en tilstræbt positiv begunstiggelse. Blandt initiativtagerne har ikke blot forhåbningen, men også forventningen været, at Primus Motor ville være et positivt tiltag for nogen indsatte. Samtidig har man også haft en forestilling om, at man *kunne* risikere at blive løbet over ende, i hvert fald i perioder og visse steder, fordi man ikke havde tilstrækkelig kapacitet til mentorering. I den situation kunne det være mere fair, at der blev trukket lod, end at man til nogen måtte sige, at de desværre lige befandt sig på det forkerte sted på det forkerte tidspunkt. Da man i 1982 startede samfundstjeneste som alternativ til ubetinget frihedsstraf som en besøgsordning, foregik det ved, at målgruppen kunne idømmes denne for de fleste mere attraktive sanktion i fem politikredse, men

ikke i de øvrige 49 politikredse som eksisterede dengang. En der var så heldig at bo i Roskilde og begå sin kriminalitet der kunne få samfundstjeneste, men ikke en i ellers samme situation i Herning. Der var altså tale om en geografisk diskrimination. Ville det ikke have været mere fair for målgruppen, om der var blevet trukket lod? Man kan i hvert fald sige, at hvis man havde udformet introduktionen af samfundstjeneste som et lodtrækningsforsøg, så havde vi ganske hurtigt fået et definitivt svar på, om dette – for målgruppen – virker bedre end en ubetinget frihedsstraf. I dag, næsten fire årtier senere, er vi stadig usikre, fordi undersøgelserne ikke har kunnet basere sig på de bedste og mest sikre metoder (RCT).

Indholdsmæssigt, metodemæssigt og etisk kom et andet forsøg under udviklingen af Primus Motor ganske hurtigt ind som en form for referenceforsøg. Der refereres hertil i det følgende som 'fængselsforsøget' (se især Christiansen & Berntsen, 1965, og en gennemgang af forsøget i Balvig, 2000, s. 7-33). Det blev gennemført i 1952-53 med afsæt i Vestre Fængsel i København. Grundlæggende ville man der i et forsøg undersøge om et bredt funderet socialt arbejde på de områder, hvor indsatte havde problemer (aktuelle og ved løsladelse), kunne mindske tilbagefaldsrisikoen. Det lidt større perspektiv var, om det overhovedet ville være muligt at gøre noget for korttidsstraffede. Man kan godt sige, at kernen i 'fængselsforsøget' var et mentorforsøg, ikke med frivillige, men med professionelle sagsbehandlere som mentorer.

Over omkring et år blev hver anden nyindsat placeret i en forsøgsgruppe og hver anden i en kontrolgruppe – 126 i hver, i alt 252 indsatte – uanset om de var motiveret herfor eller ej. De blev ikke spurgt herom, og de blev ikke engang orienteret om, at de nu var med i et forsøg. Umiddelbart efter fik de indsatte i forsøgsgruppen en "mentor" i form af en sagsbehandler, og det videre forløb blev stærkt styret af en slags anamnese, en diagnose baseret på samtaler mv., om hvad de indsatte havde eller kunne få af problemer, med særligt henblik på situationen efter løsladelse. Et særligt tiltag ved dette forsøg var, at de indsatte i forsøgsgruppen blev tilbudt at kunne henvende sig til og bruge deres "mentor" på fængslet i op til et halvt år efter deres løsladelse.

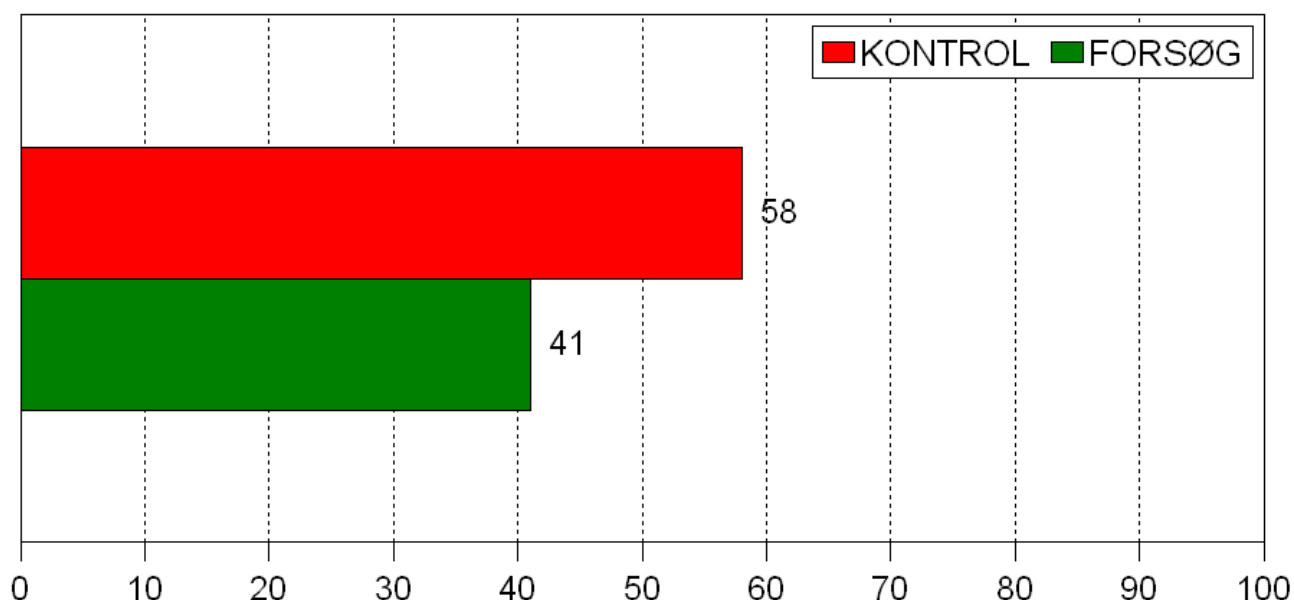
Af opstilling 3 fremgår hovedresultatet af 'fængselsforsøget'. Man havde en usædvanlige lang opfølgingsperiode på omkring 8 år. I denne opfølgingsperiode var det 58 pct. i kontrolgruppen, der recidiverede til ny frihedsstraf, og 41 pct. i forsøgsgruppen, altså en markant og statistisk signifikant reduktion af recidivet på 29 pct. $((58-41) / 58) * 100$ – en "stor" effekt. Som man kan se af opstilling 3 var effekten signifikant på 1%-niveauet, dvs. der var mindre end 1%'s risiko for at forskellen mellem kontrol- og forsøgsgruppe skyldtes tilfældighedernes spil. En anden måde at beregne effektstørrelse på end den procentvise reduktion er "Numbers Needed to TREAT (NNT)",¹⁰ dvs. det antal man skal "behandle" for at få ét positivt resultat som en direkte følge af det, man foretager sig. NNT i "fængselsforsøget" var 5,9 $(100 / (58-41))$.

¹⁰ Sommetider omtale denne effektstørrelse som NTT = Needed To Treat. NNT = NTT.

Opstilling 3. Kriminelt recidiv i kontrol- og forsøgsgruppen – i ”fængselsforsøget” (tabel og graf).

	KONTROL	FORSØG	I ALT
Ikke recidiv	42	59	50
Recidiv	58	41	50
I alt	100	100	100
n =	126	126	252

$\chi^2 = 7,000$, $df = 1$, $p = 0,008^{**}$ (tosidet)



Kilde: Christiansen & Berntsen, 1965; Balvig, 2020, s. 7-33.

Antal deltagere i Primus Motor forsøget

Inden forsøgets iværksættelse blev det fastlagt som et mål, at der skulle deltage mindst 300, der så – ved tilfældig lodtrækning – skulle fordeles ligeligt mellem forsøgs- og kontrolgruppen.

Dette mål skal ses på baggrund af, at det blev anset for helt umuligt at vurdere, hvor mange der faktisk ville melde sig, og det blev angivet uden konkrete scenarier over, hvor mange man faktisk ville være i stand til at mentorere og i hvilket tempo.

Man havde nok en forestilling om, at et minimum på 300 tilmeldinger over en to-årsperiode, ville blive svært at nå, men antallet havde da også primært en metodisk begrundelse. Kun med et antal deltagere i denne størrelsesorden ville det være muligt med tilstrækkelig statistisk sikkerhed at

opfange selv en betydelig kriminalpræventiv effekt. Med 150 i kontrolgruppen og 150 i forsøgsgruppen og med et forventet recidiv på 50 pct. i kontrolgruppen (75 recidiverende og 75 ikke-recidiverende) skulle recidivet i forsøgsgruppen højst være 38,7 pct. (58 recidiverende og 92 ikke-recidiverende for at være signifikant på 5%-niveauet ($p = 0,0487$). Recidivet ville i så fald være reduceret med 23 pct., hvilket ville være en ret usædvanlig stor kriminalpræventiv effekt i lyset af, hvad man "plejer" at opnå, når noget i det hele taget virker, herunder for mentorordninger. Den erkendt temmelig optimistiske reference var her "fængselsforsøget", hvor der som nævnt deltog 252, og hvor der som også nævnt skete en statistisk signifikant reduktion af recidivet på 29 pct.

Selvom forsøget blev udvidet med et år fra det oprindeligt planlagte, og selvom det geografiske område blev udvidet undervejs, lykkedes det kun at få omkring en tredjedel af det minimumsantal deltagere, man havde som mål – helt præcis 97, fordelt med 40 i kontrolgruppen og 57 i forsøgsgruppen. Hertil kommer nogle enkelte som lå udenfor målgruppen, men som man valgte at mentorere alligevel, samt et par stykker hvor oplysningerne har vist sig at være for usikre til at analysere videre på.

Selv om sigtet var at få ca. lige mange i kontrol- og forsøgsgruppen valgte man at starte med en lodtræknings sandsynlighed for at komme med i forsøgsgruppen på 60 pct. Dette gjorde man for hurtigst muligt at få nogle med i forsøget og for ikke at afholde for mange (socialrådgivere og indsatte) fra at (til)melde sig. Tanken var, at når forsøget så var godt i gang at ændre udvalgssandsynligheden til 40 pct. Da det aldrig kom så godt i gang, som man havde håbet på, valgte man at fortsætte med de 60 pct. gennem hele forsøgsperioden, og dette er baggrunden for, at der blandt deltagerne i forsøget er 59 pct. i forsøgsgruppen og 41 pct. i kontrolgruppen.

Randomiseringen

Den tilnærmelsesvis 60-40 pct. fordeling af deltagerne i hhv. forsøgs- og kontrolgruppen tyder på en succesfuld randomisering, for den valgte udvalgssandsynlighed var som nævnt 60 pct.

Den tilfældige opdeling i forsøgs- og kontrolgruppe, randomiseringen, blev foretaget på følgende måde: Sammen med en motiveret indsat udfyldte en socialrådgiver på et af de medvirkende fængsler en ansøgning om at måtte deltage. Det fremgik heraf bl.a., at den indsatte var indforstået med at der ville blive trukket lod om deltagelse, og at man via personnummer mv. senere måtte indhente registeroplysninger, der kunne belyse eventuel ny kriminalitet m.v. Ansøgningen sendtes til undertegnede, der på forhånd havde fået udarbejdet en fortløbende liste med tallene mellem 1 og 1000 i tilfældig rækkefølge (vha. Monte Carlo modulet i statistikprogrammet SPSS).

Var det næste nummer på listen et tal mellem 601 og 1000 blev den indsatte placeret i kontrolgruppen, hvilket undertegnede meldte tilbage til socialrådgiveren/den indsatte, men ikke til Røde Kors.

Var det næste nummer på listen et tal mellem 1 og 599 blev den indsatte placeret i forsøgsgruppen. Dette blev meldt tilbage til socialrådgiveren og den indsatte med besked om, at de snarest ville blive kontaktet af Røde Kors vedrørende det videre forløb – en meddelelse som selvfølgelig endvidere i kopi tilgik Røde Kors, som herefter søgte at igangsætte mentoreringen.

I og med at tallene er så små, kan man risikere, at der trods randomiseringen i en eller flere henseender bliver større forskelle mellem sammensætningen af forsøgs- og kontrolgruppen. Hvorvidt dette faktisk skulle være tilfældet er sammenlignet og kontrolleret for følgende faktorer: alder, køn, etnicitet, fængsel/institution, kommune, årstal, tidligere fængselsdomme, længden af den aktuelle fængselsdom, og om man er blevet prøveløsladt eller først løsladt efter endt afsoning. I intet tilfælde viser der sig at være større forskelle af betydning.

Det mest centrale for undersøgelsens problemstilling er, om risikosituationen ved udgangspunktet er forskellig mellem forsøgs- og kontrolgruppen, dvs. fordelingerne med hensyn til risiko for som udgangspunkt at recidivere.

Dette er forsøgt vurderet på basis af de samme faktorer som nævnt ovenfor ved at udregne en regressionsligning for kontrolgruppen, der så at sige giver det bedst mulige bud på, hvor stor den enkeltes recidiv kan forventes at være. Det er hovedsagelig to faktorer, der er udslagsgivende i denne ligning, nemlig om man tidligere har afsonet fængselsstraf og om man er blevet prøveløsladt eller ej.

I opstilling 4 er angivet det antal, der ud fra baggrundsfaktorerne i kontrolgruppen har et forventet recidiv under 40 pct., et forventet recidiv mellem 41 og 59 procent og et forventet recidiv på 60 pct. eller højere.

Opstilling 4. Forventet recidiv i kontrol- og forsøgsgruppen på baggrund beregninger baseret på betydningen og fordelingen af baggrundsfaktorer i kontrolgruppen.

	KONTROL		FORSØG	
	n=	%	n=	%
LAV (0-39%)	8	20	11	19
MIDDEL (40%-59%)	20	50	29	51
HØJ (60%-)	12	30	17	30
I ALT	40	100	57	100

Regressionsligningen er herefter anvendt på medlemmerne af forsøgsgruppen og deres data. Her ved får vi en fordeling af forsøgsgruppen som den vil se ud, hvis recidivet bestemmes af de samme faktorer som i kontrolgruppen, og at disse faktorer fordeler sig på den samme måde, jf. også opstilling 4.

Fordelingen kunne næsten ikke være mere identisk, hvilket er ensbetydende med, at randomiseringen har været succesfuld på det væsentligste og mest betydende område for en effektevaluering. Forsøgsgruppens- og kontrolgruppens helt identiske sammensætning betyder, at vi uden videre kan sammenligne det faktiske recidiv for de to grupper og kan regne med at eventuelle forskelle ikke skyldes andre forskelle mellem de to grupper.

Kriminelt recidiv

Kriminelt recidiv kan måles og opgøres på mange forskellige måder. I undersøgelsen er recidiv målt og opgjørt på præcis samme måde som Kriminalforsorgen gør det, og opgørelsen er tillige foretaget i og af Kriminalforsorgen baseret på registeroplysninger i Kriminalforsorgens klientsystem.¹¹

Kriminalforsorgen definerer og opgør recidiv på følgende måde (Direktoratet for Kriminalforsorgen, 2016, s. 6):

”Recidiv defineres som tilbagefald til ny ubetinget dom eller ny betinget dom med tilsyn, herunder dom til samfundstjeneste. Den nye dom defineres som den første dom i observationsperioden efter løsladelse fra fængsel eller påbegyndelse af en tilsynsforanstaltning, dvs. datoen for modtagelse af dommen i Kriminalforsorgen.

Recidivperioden regnes fra det tidspunkt, hvor klienten løslades eller påbegynder tilsynet og den maksimale individuelle opfølgingsperiode er to år.”

Det er den del af dette, der vedrører ”løsladelse fra fængsel”, som vi har været interesseret i og har fået opgjørt.

Bemærk, at det er tidspunktet for evt. ny dom, der måles og ikke tidspunkt for ny kriminalitet. I det indhentede datamateriale indgår den præcise dato for (prøve)løsladelse samt den præcise dato for evt. ny dom.

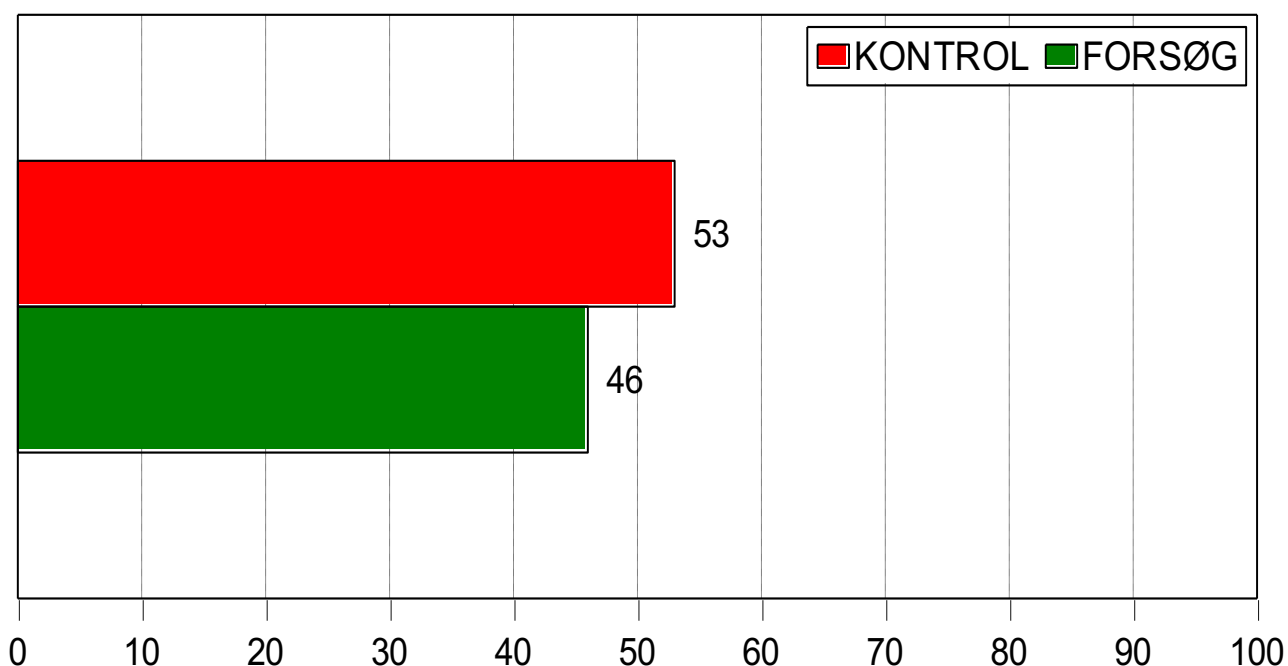
Bemærk endvidere, at det udelukkende er evt. nye domme til ubetinget fængsel eller ny betinget dom med tilsyn, herunder dom til samfundstjeneste. Af de i alt 47 nye domfældelser for de 97 i undersøgelsen er de 44 ubetingede fængselsdomme. De tre betingede domme med tilsyn, er tildelt to i forsøgsgruppen og en i kontrolgruppen. I de følgende tabeller er medtaget alle nye domme.

¹¹ Kriminalforsorgen har fået en liste med navne, personnumre og dato for indgåelse af mentoraftale, hvorimod det ikke har været oplyst, om den enkelte var en del af forsøgs- eller kontrolgruppen. Kriminalforsorgen har herefter i deres klientsystem fundet første (prøve)løsladelsesdato efter dato for indgåelse af mentoraftale samt registreret datoer for (første) evt. nye dom i de følgende to år efter (prøve)løsladelsesdatoen.

Opstilling 5. Kriminelt recidiv i kontrol- og forsøgsgruppen – i **Primus Motor forsøget** (tabel og graf).

	KONTROL	FORSØG	I ALT
Ikke recidiv	47	54	51
Recidiv	53	46	49
I alt	100	100	100
n =	40	57	97

$\chi^2 = 0,446$, $df = 1$, $p = 0,504$ (tosidet)



Det fremgår af opstilling 5, at 46 pct. i forsøgsgruppen er recidiveret over for 53 pct. i kontrolgruppen. Det synes altså at være sket en 13 pct. reduktion i recidivet ($((53-46)/53) * 100$). Den tidligere omtalte effektstørrelse Numbers Needed to Treat, NNT, er 14 ($(100/(53-46))$). Det betyder, at gennemsnitligt hver 14. mentorering har givet et positivt resultat for recidivet, som man ikke ville have opnået uden mentorering. For de 13 af de 14 har mentoreringen hverken gjort fra eller til for recidivet.

Basistallene er jo imidlertid, som understreget, små, og forskellen viser sig da også ikke at være stor nok til at være statistisk signifikant. Den fundne forskel kan med andre ord med en ganske stor sandsynlighed være et udslag af tilfældighedernes lov ($p = 0,504$).

Det havde ikke hjulpet, selvom det var lykkedes at få 150 personer i forsøgsgruppen og 150 i kontrolgruppen. Heller ikke der ville en forskel på syv procentpoint være statistisk signifikant. Faktisk skulle der have været op mod 450 i hver gruppe for, at den fundne forskel ville være statistisk signifikant, på 5%-niveauet, et fuldstændig utopisk antal for et forsøg som det gennemførte.¹²

Man kunne også vende det om og spørge, hvor stor skulle forebyggelseseffekten have været for at det kunne have været statistisk signifikant? Der skulle i så fald have været højst 18 i forsøgsgruppen, der havde recidiveret i stedet for de nuværende 26. 18 recidiverende i forsøgsgruppen i stedet for de 26 ville have betydet en recidivprocent på 31 pct. i stedet for 46, svarende til en kriminalpræventiv effekt på over 40 procent – i så fald en stor og højst usædvanlig effekt af et kriminalpræventivt tiltag.

Derudover må det så siges, at en forskel som den faktisk fundne, ikke er særligt overraskende i lys af andre effektundersøgelser af mentorordninger, jf. det indledningsvist anførte om erfaringer med evaluerede effektordninger. På basis af en af de gennemførte metaanalyser kan vi foretage en direkte sammenligning med den effektstørrelse, vi finder i Primus Motor forsøget (Jolliffe & Farrington, 2007; Brotttsförebyggande rådet, 2008). Hvis man ud fra beregningerne i denne metaanalyse forudsætter et recidiv i kontrolgrupperne på 53 pct., viser de et recidiv i forsøgsgrupperne på 46 pct. – hvilket jo er præcist hvad vi finder i Primus Motor forsøget.¹³ Forskellen er alene, at denne forskel i den meget større og sammenfattende metaanalyse er statistisk signifikant.¹⁴

Recidivhastigheden

Oprindeligt var det tænkt, at effektevalueringen skulle vedrøre en række yderligere forhold end kriminalitet, og især at man skulle forsøge at evaluere de indbyrdes relationer mellem disse forskellige forhold, som fx mellem beskæftigelse og kriminalitet. Dette er blevet opgivet på grund af de små tal, man er endt op. De påtænkte analyser ville ikke kunne gennemføres på dette grundlag, og man er "nøjedes" med alene at se på recidiv.

Der findes imidlertid en anden dimension, der kan have interesse end selve recidivets størrelse, nemlig den hastighed hvormed recidivet sker

Det er lettere at (ind)se ved sygdom/dødsfald end ved kriminalitet, men udskydelse af recidiv kan være et mål i sig selv, selvom resultatet i det lange tidsperspektiv måske bliver det samme. Som det fremgår af den kvalitative evaluering (Oxford Research, 2020), har det været et højt prioriteret ønske fra deltagerne i Primus Motor, at de ikke falder tilbage til ny kriminalitet, og den tid der er gået

¹² I en direkte sammenligning kunne man forestille sig et forsøg med i alt 873 personer, 513 i forsøgsgruppen (59%) og 360 i kontrolgruppen (41%), Hvis der her var 234 recidiverende i forsøgsgruppen (= recidivprocent på 46) og 189 i kontrolgruppen (= recidivprocent på 53), ville forskellen lige netop være statistisk signifikant på 5%-niveauet: $z = 2,002$, $p = 0,0453^*$.

¹³ Af sammenligningsgrunde er recidivtallene her standardiseret på den måde, at recidivprocenten i kontrolgruppen er sat til 53 pct. og forsøgsgruppens recidiv beregnet herudfra.

¹⁴ Konfidensintervallet (på 5%-niveauet) for forsøgsgruppen var 43-49 pct.

godt uden kriminalitet, er jo gået godt. Desuden forholder det sig sådan at jo længere tid, der går før et nyt recidiv, desto mindre bliver risikoen for, at man recidiverer efter den nye dom. Det kan således have betydning i et tidsperspektiv, der rækker ud over de to år, vi har haft mulighed for at følge de indsatte.

Opstilling 6. Antal dage før første recidiv og det gennemsnitlige og mediane antal dage før recidivet indtræffer – blandt dem i forsøgs- og kontrolgruppen, der recidiverer.

	Antal recidiverede	Gennemsnitlig antal dage	Det mediane antal dage	Første recidiv efter ... dage
KONTROL	21	273	260	13
FORSØG	26	364	354	53

Signifikansberegning for det gennemsnitlige antal dage: $F = 2,391$, $df = 1$, $p = 0,129$

Af opstilling 6 kan man se, at der blandt de indsatte i kontrolgruppen kun gik knapt to uger – 13 dage – før det første recidiv. I forsøgsgruppen gik der knapt to måneder, 53 dage. Også gennemsnitligt er der en ret markant forskel. For de, der inden for toårsperioden recidiverede i kontrolgruppen, hengik der i gennemsnit omkring ni måneder (273 dage), mens der i forsøgsgruppen gik omkring 1 år (364 dage). Vi har her med endnu mindre tal at gøre end ved den generelle sammenligning af recidivprocenten, fordi vi kun ser på de recidiverede (47 i alt), hvilket gør det endnu vanskeligere at opnå statistisk signifikans. Forskellen er da heller ikke statistisk signifikant, men den er ikke langt fra det nogen kalder "psykologsignifikans", dvs. signifikans på 10%-niveauet ($p = 0,129$).¹⁵

Den tendens, dette dækker over, til en udskydelse eller forsinkelse af recidivet i den periode, mentoreringen foregår – som er en effekt der også er set i andre mentorforsøg (jf. bl.a. Drake & Barnoski, 2006) – fremgår endnu tydeligere af opstilling 7.

Mest markant er tendensen efter et halvt år, hvor næsten hver fjerde i kontrolgruppen – 23 pct. – er recidiveret, mens det er færre end hver 10-ende i forsøgsgruppen (9 pct.). Det svarer til, at recidivet er reduceret med hele 61 pct., en meget stor effekt. NNT ligger efter det første halvår på 7, altså det halve af det vi ender op med.

Efter det første år – hele "mentoringsåret" – er det godt hvert tredje i kontrolgruppen, der er recidiveret (35 pct.), mens det er knapt hver fjerde (23 pct.) i forsøgsgruppen. Efter det første år er recidivet reduceret med 34 pct. og $NNT = 8$.

¹⁵ Begrebet "psykologsignifikans" er vist opstået, fordi man i en del psykologiske undersøgelser har benyttet sig af 10%'s signifikansniveauet i stedet for det mere anvendte minimumsniveau på 5% i samfundsvidenskaberne, måske foranlediget af, at psykologiske undersøgelser ofte er så små, at det er vanskeligt at opnå statistisk signifikans.

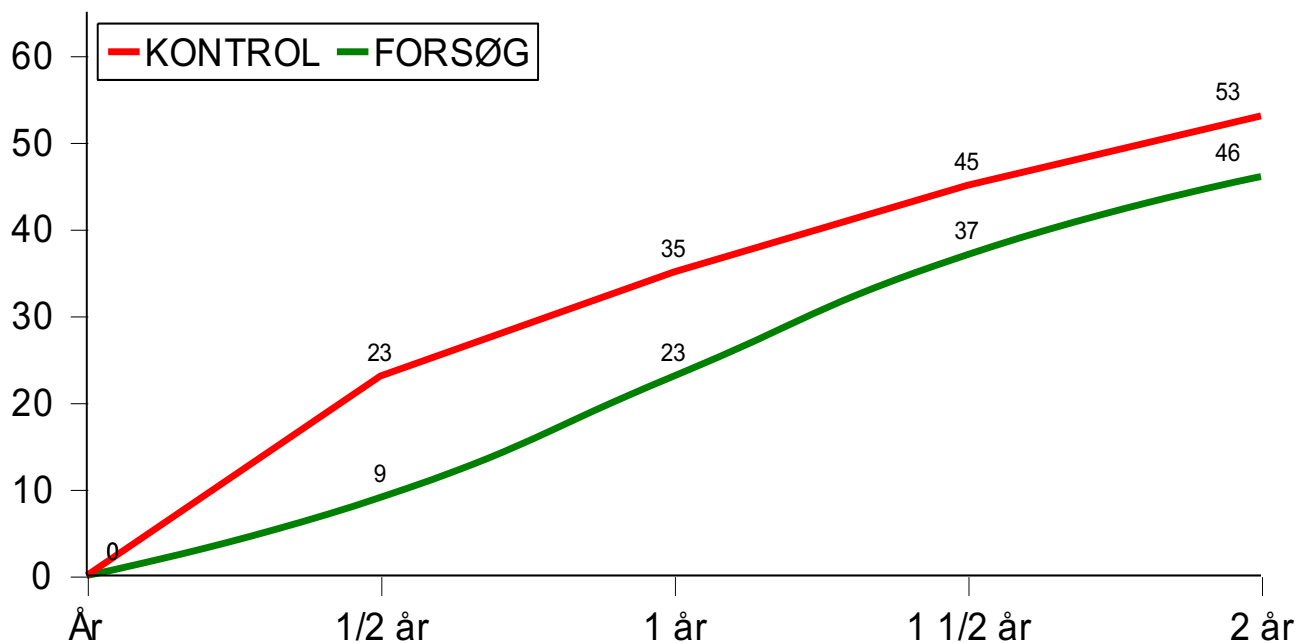
Herefter nærmer recidivniveauerne sig hinanden. Det er interessant, at procentforskellen efter 1½ år stort set er den samme som efter 2 år. Erfaringerne med såkaldte dødelighedskurver/overlevelseskurver, som de kaldes, er, at hvis de først begynder at udvikle sig parallelt, så fortsætter denne parallelitet typisk fremover. Det *kunne* tyde på, at den effektforskel vi har fundet – på i størrelsesordenen syv procentpoint – er reel, men usikkerheden er selvfølgelig meget stor.

Opstilling 7. Kumuleret recidiv i kontrol- og forsøgsgruppen over tid (tabel og graf).

	Ved løslad.	½ år efter	1 år efter	1 ½ år efter	2 år efter
KONTROL	0	23	35	45	53
FORSØG	0	9	23	37	46
%-forskel	0	-14	-12	-8	-7

Signifikansberegninger:

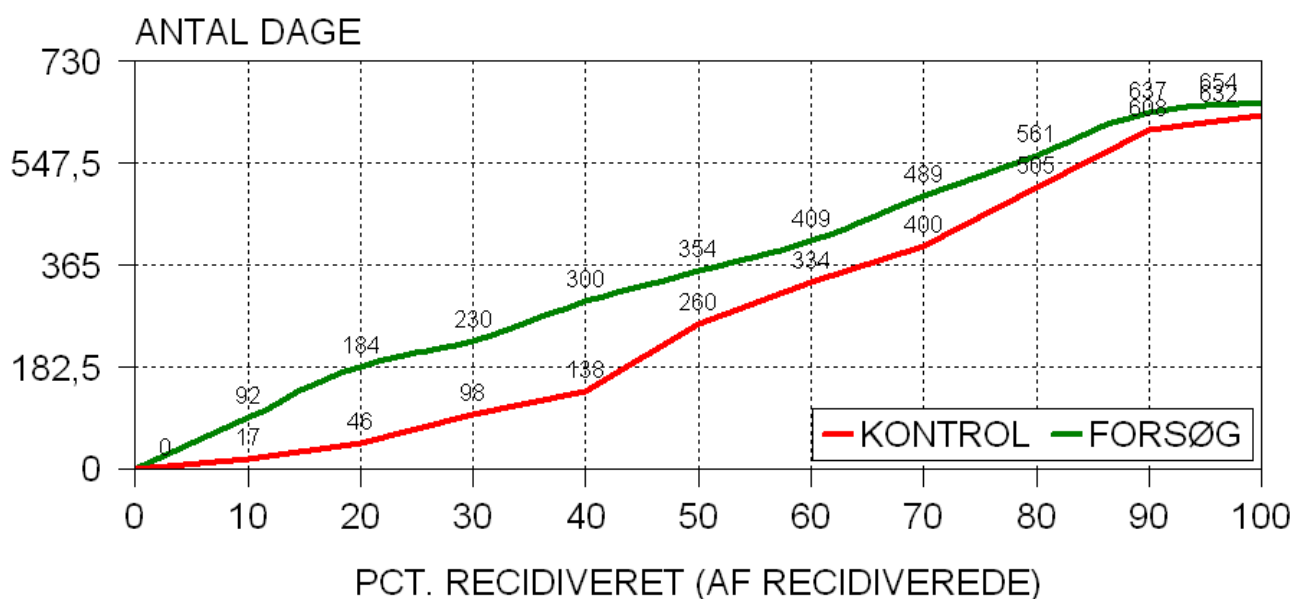
For indsatte efter ½ år: OR = 0,33 (0,10 – 1,08), z = 1,835, p = 0,0067^(*) NNT = 7,1 = 7
 For indsatte efter 1 år: OR = 0,55 (0,22 – 1,35), z = 1,311, p = 0,1898
 For indsatte efter 1½ år: OR = 0,71 (0,31 – 1,62), z = 0,806, p = 0,4205
 For alle indsatte efter 2 år: OR = 0,76 (0,34 – 1,71), z = 0,667, p = 0,5045 NNT = 14,3 = 14



En tredje måde at belyse recidivhastigheden på er at sammenligne recidiverne i forsøgs- og kontrolgruppen med hensyn til, hvor mange dage der er gået før at fx decilerne (10%, 20% osv.) og kvartilerne (25%, 50% osv.) nås. I modsætning til "overlevelsese- og dødskurverne" ser vi altså her alene på dem, der faktisk er recidiveret i begge grupper, og hvor hurtigt det går. Det er gjort i opstilling 8.

Opstilling 8. Antal dage der er gået før 10%, 20% osv. (deciler og kvartiler) af recidivisterne er recidiveret i henholdsvis kontrol- og forsøgsgruppen.

Recidive-rede i pct.:	KONTROL	FORSØG
0%	0	0
10%	17	92
20%	46	184
25%	72	212
30%	98	230
40%	138	300
50%	260	354
60%	334	409
70%	400	489
75%	451	506
80%	505	561
90%	608	637
100%	632	654



Ti pct. af de indsatte i kontrolgruppen viser sig at være recidiveret efter blot godt og vel to uger (17 dage), mens der går omkring tre måneder (92 dage) før en tilsvarende andel er recidiveret i forsøgsgruppen. Hver femte af de indsatte i kontrolgruppen er recidiveret efter ca. 1½ måned, mens de går omkring et halvt år i forsøgsgruppen før hver femte er recidiveret der. Begge disse forskelle er statistisk signifikante på 5%-niveauet.

Forskellene ved 25 og 30 procent recidiverede er ”psykologsignifikante”, mens de resterende ikke er statistisk signifikante.

Vi synes med rimelig god sikkerhed at kunne konkludere, at Primus Motor har haft den effekt at udskyde/forsinke tilbagefald til ny kriminalitet mens mentoreringen pågår, stærkest for det første halve år, men også med en tydelig tendens for hele det første år efter løsladelsen.

Recidiv for forskellige grupper af indsatte

Det er væsentligt at vide, om effekten af mentorering er forskellig for forskellige grupper af indsatte, fx med hensyn til køn, alder, hvilket fængsel de kommer fra og løsladelseskommune. Medmindre forskellene uventet skulle vise sig at være dramatisk store, gør de små tal de fleste af sådanne analyser temmelig meningsløse, fordi usikkerheden om resultaterne vil være meget stor.

Vi har indskrænket os til alene at fokusere på en enkelt opdeling, som vi samtidig mener i et såvel teoretisk som praktisk perspektiv er den vigtigste af alle. Det er en opdeling efter den forventede recidivrisiko (jf. tidligere herom): Gør det nogen forskel for det faktiske recidiv, om mentoreringen er sket i forhold til indsatte med relativ høj risiko i forhold til indsatte med relativ lav risiko?

Af de 12, der var i kontrolgruppen med en relativ høj risiko for recidiv, var det 8 der faktisk recidiverede, dvs. to ud af tre, 67 pct. Af de 17 i forsøgsgruppen med en relativ høj risiko for recidiv var kun fem recidiveret, svarende til mellem hver fjerde og hver tredje, 29 pct. Denne forskel er ”psykologsignifikant” og ligger lige på grænsen til også at være det på 5%’s niveauet, idet p lige præcis er 0,05, jf. opstilling 9.

I praksis ville dette betyde en reduktion af recidivet på hele 57 pct. og en NNT = 2,6. Det ville betyde, at for mindst hver tredje i denne gruppe, som blev mentorert, ville fraværet af recidiv være en direkte følge af denne mentorering.

For at have lidt at sammenligne med kan man sige, at det ville være en større forbyggende effekt end den man typisk har vedrørende vaccinationer mod influenza, hvor effekten for unge raske ligger mellem 50 og 70 pct., og for ældre mellem 30 og 50 pct. Det er en effekt på niveau med nogle af de godkendte vacciner mod covid-19, men dog mindre end de mest effektive af disse.

Opstilling 9. Det faktiske recidiv i forhold til det forventede i kontrol- og forsøgsgruppen – i **Primus Motor forsøget** (tabel og graf).

	KONTROL			FORSØG		
	n =	Reci- div	Reci- div-%	n =	Reci- div	Reci- div-%
LAV	8	2	25%	11	4	36%
MIDDEL	20	11	55%	29	17	55%
HØJ	12	8	67%	17	5	29%
ALLE	40	21	53%	57	26	46%

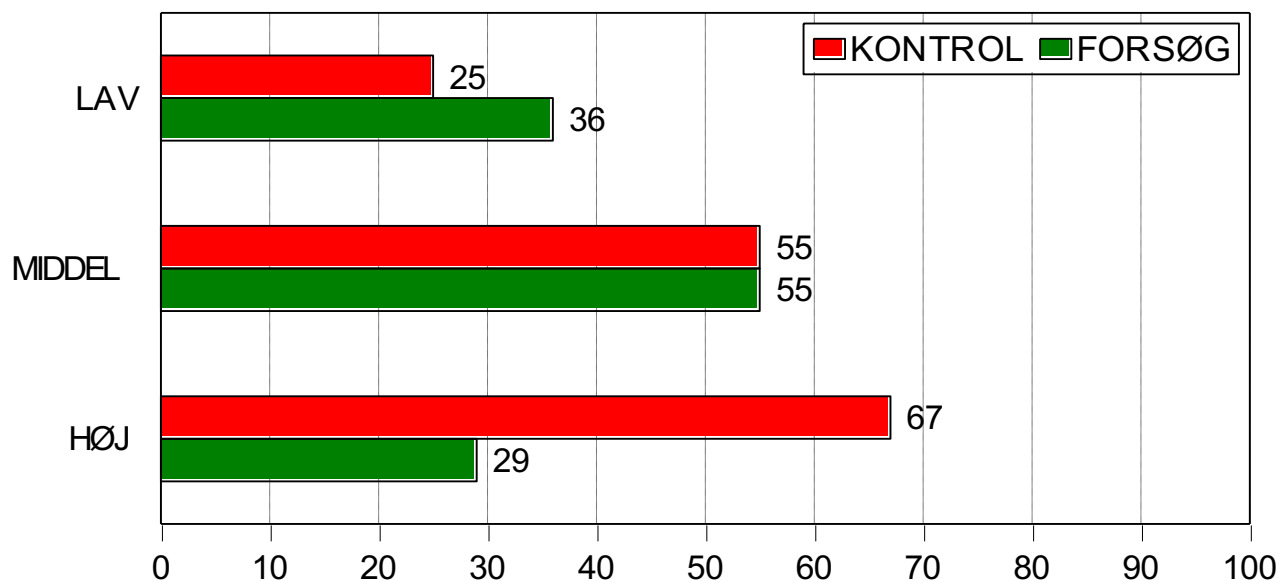
Signifikansberegninger:

For indsatte med lav risiko: OR = 1,71 (0,23 – 12,89), z = 0,524, p = 0,6005

For indsatte med middel risiko: OR = 1,16 (0,37 – 3,66), z = 0,252, p = 0,8013

For indsatte med høj risiko: OR = 0,21 (0,04 – 1,02), z = 1,933, p = 0,0532(*) NNT = 2,6 = 3

For alle indsatte: OR = 0,76 (0,34 – 1,71), z = 0,667, p = 0,5045 NNT = 14,3 = 14



I 'fængselsforsøget' fandtes også en klar og ganske stor effekt af den professionelle monitorering, man foretog sig der, for personer med størst risiko for recidiv, jf. opstilling 10. Den var dog ikke helt på højde med den, vi ser ud til at have fået i Primus Motor forsøget, men til gengæld var den klart statistisk signifikant. For de indsatte med relativ høj risiko for ny dom til ubetinget fængsel (over en 8-års periode) blev recidivet i forsøgsgruppen i 'fængselsforsøget' reduceret med 40 pct., og NNT = 3,3.

Opstilling 10. Det faktiske recidiv i forhold til det forventede i kontrol og forsøgsgruppen – i 'fængselsforsøget' (tabel og graf).

	KONTROL			FORSØG		
	n =	Reci-div	Reci-div-%	n =	Reci-div	Reci-div-%
LAV	21	6	29%	12	3	25%
MIDDEL	42	19	45%	45	17	38%
HØJ	63	48	76%	69	32	46%
ALLE	126	73	58%	126	52	41%

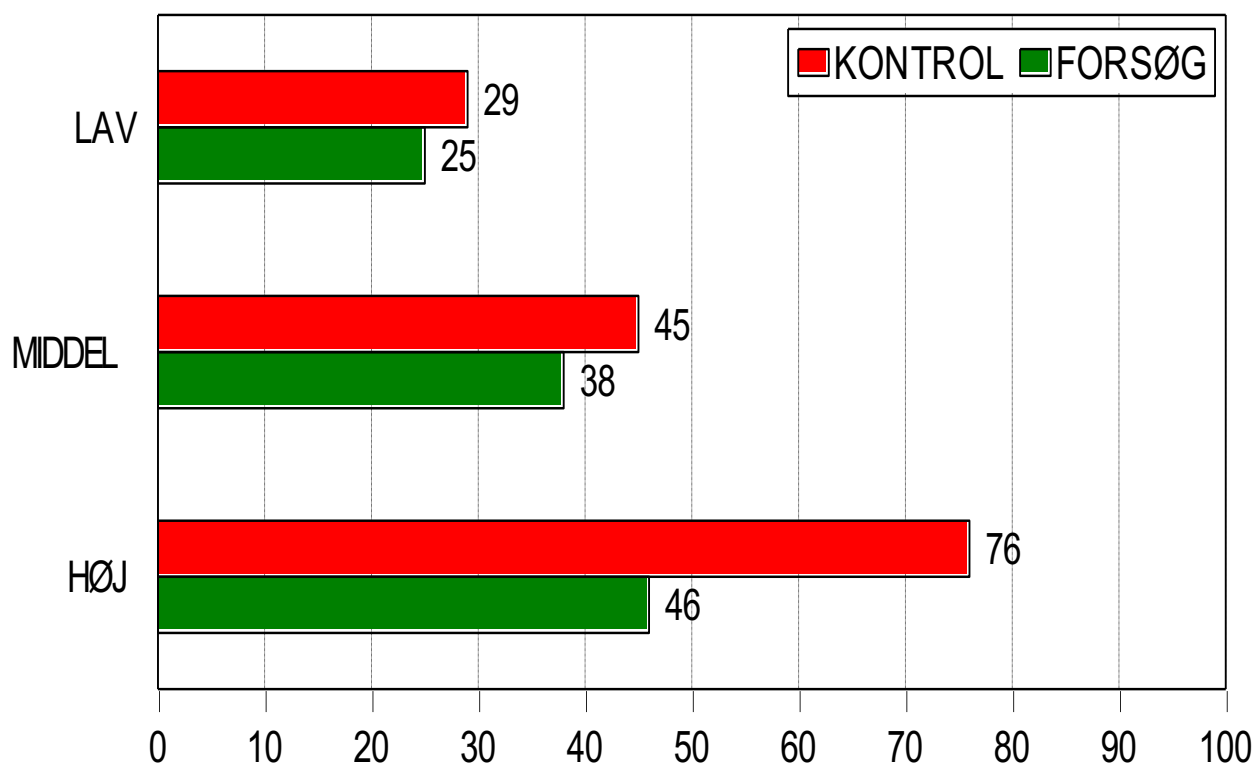
Signifikansberegninger:

For indsatte med lav risiko: OR = 0,83 (0,17 – 4,18), z = 0,221, p = 0,8247

For indsatte med middel risiko: OR = 0,74 (0,31 – 1,73), z = 0,705, p = 0,4807

For indsatte med høj risiko: OR = 0,27 (0,13 – 0,57), z = 3,427, p = 0,0008*** NNT = 3,3 = 3

For alle indsatte: OR = 0,51 (0,31 – 0,84), z = 2,653, p = 0,0085** NNT = 5,9 = 6



Fælles for Primus Motor forsøget og 'fængselsforsøget' er det, at recidivforskellene for forsøgs- og kontrolgruppen er langt fra statistisk signifikans for såvel de indsatte, der som udgangspunkt har en relativ lav risiko for ny dom som for dem der ligger på et 'middel'-niveau.

I Primus Motor forsøget er der nøjagtig samme faktiske recidivprocent for dem, der ligger på 'middel'-niveau for kontrol- og forsøgsgruppen. For dem, der som udgangspunkt havde en relativ lav recidivrisiko, er det faktiske recidiv lavere i kontrolgruppen (25%) end i forsøgsgruppen (36%). Vi har ingen forudsætninger for definitivt at kunne afvise, at der heri ligger, at mentorordningen for denne gruppe oftere har skadet end gavnnet. Opgjort på en lidt anden måde end i opstilling 10 var der faktisk (også) sådanne – ikke signifikante forskelle – i 'fængselsforsøget'. Imidlertid skal man erindre sig, at der som tidligere sandsynligvis er blevet gjort en alternativ indsats fra 'systemets' side over nogen i kontrolgruppen, samt at vi med hensyn til den statistiske usikkerhed er derude, hvor den nærmest er maksimal. Blot 1 person, der ikke havde recidiveret i forsøgsgruppen, eller 1 person, der havde recidiveret i kontrolgruppen, ville have bragt recidivprocenterne i de to grupper på niveau med hinanden. Det er ude på overdrevet at lægge noget i disse forskelle.

Vi har her benyttet os af prognoser for kriminalitet. I dette ser vi ikke noget særligt problem, udover det indbyggede og selvfølgelige, dvs. spørgsmålet om hvor gode prognoserne er, og hvor statistisk sikre de er. Den måde, vi har benyttet prognoser på, er til analytiske formål, hhv. til bestemmelse af, om der som udgangspunkt er betydningsfulde forskelle mellem forsøgs- og kontrolgruppen, og om der er effektforskelle mellem betydningsfulde grupper med hensyn til en bestemt form for behandling.

Vi er også af den opfattelse, at prognoser kan være et relevant værktøj til brug for udfindelse af årsager og risiko- og beskyttelsesfaktorer med hensyn til kriminalitet. I sit udgangspunkt vil den slags analyser altid være en form for prognose. Også dette vil vi derfor karakterisere som en analytisk brug af prognoser. Her er den store risiko ikke prognoserne som sådan, men at prognosernes bredde, rækkevidde og bærekraft overfortolkes, som når der bliver sat lighedstegne mellem en øget risiko og social arv (Ejrnæs, Gabrielsen & Nørrung, 2004).

Der hvor anvendelse af prognoseværktøjet kan være særdeles problematisk er ved anvendelse af prognoser som baggrund for, hvem der især skal overvåges, samt ved valget mellem forskellige grader af indgribende foranstaltninger som fx i valget mellem betinget og ubetinget straf (se fx Tonry, 2014). Det store etiske problem er her, om man kan tillade sig at "dømme mennesker på fremtiden", som jo er det man kommer til at gøre. En anden alvorlig problematik er, hvilke faktorer, man kan "tillade sig" at tage med i sådanne prognoser. Vil det ikke være racediskrimination, hvis man tager hudfarve/etnicitet med; kønsdiskrimination, hvis man tager køn med; aldersdiskrimination, hvis man tager alder med, osv.?

Lidt i en mellemposition – mellem den rene analytiske brug og brug ved iværksættelse af kontrol og straf – placerer sig brug af prognoser som grundlag for behandling. Det er et principielt problem, hvis de bruges til at udelukke nogen fra en behandling, som ellers kunne have gavn af denne behandling, selvom det måske ikke er i lige så høj grad som andre. Dog vil det vel i sidstnævnte situation være rationelt og acceptabelt, hvis der er knaphed på den behandling, som det drejer sig om. Nogen enkel problematik med et givet standardsvar i alle situationer er det dog ikke.

Der hvor de fleste nok vil mene, at det kan – og måske ovenikøbet bør – have sin berettigelse er i forhold til at udelukke nogen fra en behandling, når det via prognoseværktøjet kan påvises, at behandlingen med stor sandsynlighed hverken gør fra eller til, eller måske er direkte skadelig for dem.

Når det via et prognoseværktøj kan påvises, at en behandling hverken gør fra eller til i forhold til sit primære forhold, er der to muligheder, hvor ingen af dem giver anledning til de helt store etiske problemer. Den ene er at vælge, at hvis nogen i denne gruppe ønsker en bestemt behandling og denne findes, så at lade dem få det. Det kan give disse mennesker en her-og-nu tilfredsstillelse, og måske kan det virke godt på/for dem i andre henseender end med hensyn til behandlingens primære formål.

Den anden er selvfølgelig helt at indskrænke sig til dem, den virker for, hvilket jo typisk vil være valget, hvis der er knaphed på behandlingsressourcerne.

Det er dette valg, mellem hvem der skal have "behandlingstilbuddet" på baggrund af nogle udgangsprognoser, der er relevant for Primus Motor forsøget.

Ud fra en måske for vidtgående forsigtighedsbetragtning vil det logiske valg være ikke at tilbyde mentorering for de indsatte, hvis prognose siger, at de sandsynligvis under alle omstændigheder ikke kommer til at recidivere (indsatte med prognosen "LAV").

For det andet taler resultaterne for at tilbyde mentorering til indsatte, hvis prognose som udgangspunkt går ud på, at de ellers vil komme til at recidivere (indsatte med prognosen "HØJ").

For det tredje kan man vælge eller vælge fra at tilbyde mentorering af indsatte med en "MIDDEL" prognose ud fra kapacitetshensyn og syn på hvordan en behandling som mentorering i øvrigt kan retfærdiggøres.

Det prognoseværktøj, vi analytisk har benyttet os af, er så usikkert statistisk set, at det hverken bør eller kan være et brugbart værktøj i praksis. Man kan imidlertid opdele målgruppen i tre grupper, hvor det analytiske resultat bliver næsten det samme, og som man i stedet forholdsvis nemt direkte kan bruge i praksis.

Gruppen med relativ lav risiko for recidiv er nogenlunde identisk med de indsatte, der ikke tidligere har afsonet frihedsstraf og som har fået prøveløsladelse. Det er primært dem, man i hvert fald ikke synes at have gjort noget (godt) for med mentorordningen.

Gruppen med relativ høj risiko for recidiv er nogenlunde identisk med de indsatte, der tidligere har afsonet frihedsstraf og som er blevet nægtet prøveløsladelse eller som selv har valgt ikke at blive prøveløsladt. Hovedparten i gruppen er personer, der først er blevet løsladt på fuld tid, selv om de teknisk set har haft mulighed for prøveløsladelse. Det er blandt dem, man finder relativ mange, der holder sig væk fra hjælp mv. fra "systemets" side, og jo altså dem kriminalforsorgen ikke har mulighed for at støtte efter løsladelse, fordi de ikke skal have tilsyn. Effekten for denne gruppe må antages

at være mere "ren" end for de andre grupper, fordi det er dem, der i kontrolgruppen er gjort og har kunnet gøres mindre for alternativt efter negativt udfald af lodtrækningen.

Tilbage bliver så mellemgruppen med en MIDDEL prognose, som i praksis enten er førstegangssindsatte, der ikke er blevet prøveløsladt, eller indsatte, der tidligere har afsonet frihedsstraf, men som denne gang er blevet løsladt på prøve.

Recidiv og mentoreringens omfang

I forsøgsgruppen er der store variationer med hensyn til mentoreringens omfang og karakter. Udgangspunktet i effektanalyser af, hvordan og i hvilket omfang "behandling" virker vil i så henseende gerne være, hvad netop behandlingens omfang og intensitet kan have haft af betydning for behandlingsudfaldet.

Den eneste sikre måde at afgøre dette og lignende spørgsmål er at designe et forsøg med forskellige forsøgsgrupper, hvor behandlingens omfang mv. varieres. Det næstbedste, hvor dette ikke er gjort, er brug af regressionsanalyser o.lign., hvor alt andet end behandlingens omfang m.v. forsøges holde konstant i analyserne. Dette forudsætter, at man har rigtig mange "relevante" oplysninger om de deltagende personer og et meget stort antal deltagere i forsøget.

Ingen af delene er til stede i det gennemførte forsøg, hvorfor vi blot må erkende, at vi ikke har mulighed for at nærme os svar på den slags spørgsmål. Det skyldes ganske enkelt selektionsmekanismer: Det kan ikke formodes, at det er tilfældigt, hvem der har fået hvilken behandling – tværtimod kan det med stor sikkerhed siges, at det *ikke* er tilfældigt, hvem der fx har modtaget megen mentorstøtte, og hvem der ikke har.

Dette giver dog anledning til at gøre opmærksom på og understrege det forhold, at de, der indgår i forsøgsgruppen, har det tilfælles, 1) at de alle har været i målgruppen, 2) alle har ansøgt om en mentor, 3) alle med et positivt udfald af lodtrækningen 4) og hvor det er godkendt af Røde Kors og der er indgået en aftale. Alligevel forholder det sig sådan, at i hver femte af disse tilfælde (19 pct.) kom der af en række forskellige grunde aldrig en mentorering i gang (se nærmere om disse hos Flintrup, 2019, og Oxford Research, 2020). I litteraturen ses kontrolgruppen ikke sjældent alene sammenlignet med den del af forsøgsgruppen, hvor behandling faktisk har fundet sted, men dette duer simpelthen ikke, fordi der typisk vil være selektion blandt medlemmer af forsøgsgruppen med og uden behandling. Man skal i så fald have rigtig gode grunde til at mene, at der ingen selektion kan have fundet sted.

Desuagtet har det selvfølgelig selvstændig 'procesinteresse' at se på, hvor omfattende behandlingen – mentoreringen – har været. Som skrevet kom 19 pct. aldrig i gang, mens det – i den anden ende – var 40 pct. der blev gennemført som tilsigtet. Herimellem ligger 5 pct., der blev afbrudt inden løsladelse, 16 pct. der blev afbrudt ved løsladelsen, 9 pct. der blev afbrudt efter løsladelsen af anden grund end ny kriminalitet og 4 pct. der blev afbrudt på grund af ny kriminalitet. De resterende 7 pct. blev afbrudt efter løsladelse, men det vides ikke med sikkerhed, om det skyldtes ny kriminalitet og/eller andre grunde.

Oplysninger om, hvor ofte mentorerne har haft møde med deres mentee er noget usikre, og givetvis underestimerede. De konkrete møder afspejler heller ikke nødvendigvis, hvor megen aktivitet og kontakt, der har været. Ordningen har været tænkt som et møde om ugen, dvs. – i et gennemført forløb – mere end 50 møder. Kun et enkelt af forløbene er registreret med et antal møder, der ligger på dette niveau (51). Det laveste er 1 møde. Det gennemsnitlige antal registrerede møder er 11, det mediane er 7.

For de gennemførte forløb er det mindste antal registrerede møder 3 og det største antal de nævnte 51. Gennemsnittet er her 17 møder og det mediane antal 13.

Sammenfatning og konklusion

Røde Kors har i perioden 2016-18 gennemført et mentorforsøg i en række udvalgte geografiske områder i Danmark. Målgruppen har været indsatte, der var 25 år eller mere og som ikke havde bandetilknytning eller ikke skulle udvises efter afsoning.

Mentorordningen, der har fået navnet Primus Motor, bestod af et tilbud om at få to af Røde Kors' frivillige som mentorer fra et par måneder inden løsladelse til et år efter løsladelse, med forventet et ugentligt møde. Mentorerne har modtaget et kursus i mentorering og er blevet superviseret i deres virksomhed.

Forsøget har været lagt op og gennemført som et lodtrækningsforsøg, et såkaldt randomiseret kontrolleret eksperiment (RCT).

Lodtrækningen er foretaget fortløbende over perioden uafhængigt af Røde Kors og Kriminalforsorgen med en sandsynlighed på 60 pct. for at komme med i forsøgsgruppen og 40 pct. i kontrolgruppen. Det har resulteret i en forsøgsgruppe på 57 personer og en kontrolgruppe på 40 personer.

Det har været langt færre end man af metodiske grunde havde håbet på, og en af grundene har formentlig været, at tiltagets karakter af et lodtrækningsforsøg i en vis udstrækning har afholdt nogle indsatte fra at melde sig og – især – sagsbehandlere fra at forsøge at motivere indsatte til at melde sig. De små tal betyder stor statistisk usikkerhed om resultaterne af forsøget.

Det er kontrolleret at randomiseringen trods de små tal har fungeret perfekt i den forstand, at forsøgs- og kontrolgruppen i centrale henseender kan betragtes som identiske ved udgangspunktet, dvs. inden mentoreringen gik i gang i forsøgsgruppen.

Den mulige effekt af Primus Motor er alene vurderet med hensyn til kriminelt recidiv, og her på samme måde som denne opgøres på og analyseres af Kriminalforsorgen: Dvs. om en person efter løsladelse får en ny dom til ubetinget fængsel eller betinget fængsel med tilsyn inden for en toårs periode. Opgørelsen af recidivet er foretaget i september/oktober 2021 af Kriminalforsorgen på basis af oplysninger i deres klientsystem.

I kontrolgruppen er recidivet blevet opgjort til 53 pct., hvilket er betydeligt højere end de 34 pct., man fandt for alle fængselsdømte i Kriminalforsorgen, der havde afsonet i fængsel og som var blevet løsladt i 2017 (Kriminalforsorgen, 2019). De indsatte, der har meldt sig til Primus Motor, er altså et

udvalg af indsatte, der er i særlig stor risiko for ny kriminalitet, og man kan da også se, at der bl.a. er en betydelig overvægt af flergangsindsatte (indsatte med tidligere fængselsdomme bag sig før den aktuelle), og indsatte der er blevet nægtet prøveløsladelse eller som ikke selv har ønsket denne. Begge disse forhold er forbundet med øget recidivrisiko. Blandt alle de løsladte i Kriminalforsorgen efter endt afsoning af fængselsstraf i 2017, der havde fået afslag på prøveløsladelse, recidiverede 52 pct.

I forsøgsgruppen er recidivet blevet opgjort til 46 pct., hvilet er 7 procentpoint lavere end recidivet i kontrolgruppen. Det svarer til en reduktion af recidivet på 13 pct., eller – opgjort på en anden måde – et NNT (Numbers Needed to Treat) på 14.

I effektliteraturen betegnes en effekt af denne størrelse typisk som "moderat". Den svarer meget godt til, hvad man typisk har fundet i andre samlende analyser af effekter af mentorordninger, der dog gennemgående har en meget anderledes karakter end Primus Motor. I flere af disse samlende analyser understreges usikkerheden omkring den positive effekt af mentorordninger ofte ved, at man kun karakteriserer resultaterne som "lovede".

Ved såvel opbygningen af Primus Motor ordningen som metoden til at evaluere den på har man i en vis udstrækning brugt et gammelt dansk forsøg, 'fængselsforsøget' som reference. I dette forsøg blev recidivet (over en otteårig periode) reduceret med 29 pct., altså med mere end det dobbelte.

Den forskel, man finder i Primus Motor forsøget, kan bero på tilfældigheder. Den er ganske langt fra statistisk signifikans, hvilket ikke er overraskende, de små tal taget i betragtning.

Med noget større statistisk sikkerhed synes det at kunne siges, at mentoreringen i hvert fald har betydet en udskydelse/udsættelse af recidivet, så længe mentoreringen formelt har stået på, dvs. i det første år efter løsladelsen. I kontrolgruppen skete det første recidiv knapt to uger efter løsladelsen, mens det for forsøgsgruppen først skete knapt to måneder efter. Ser man alene på de recidiverende skete det gennemsnitlige recidiv efter ca. 9 måneder i kontrolgruppen, men først efter ca. 1 år i forsøgsgruppen.

At recidivkurverne i den sidste del af observationsperioden følges nogenlunde parallelt ad kunne være en indikation på en vis reel nedsættelse af recidivet i forsøgsgruppen i forhold til kontrolgruppen på længere sigt, ligesom udskydelsen af recidivet det første år menes at nedsætte recidivet de evt. følgende gange, der begås ny kriminalitet. Usikkerheden herom er dog betydelig, så dette er en fortolkning med de meget optimistiske briller på.

Det statistisk set mest markante og sikre resultat til trods for de små tal er, at recidivet er blevet nedsat blandt de indsatte, der som udgangspunkt havde den højeste risiko for at recidivere, såsom især indsatte der først er blevet løsladt efter fuld tid. Her ser antallet af recidiverende sammenlignet med kontrolgruppen at være blevet mere end halveret, og for hver 2-3 indsatte i denne gruppe, der er blevet mentorert, har mentoreringen haft den effekt for 1 af dem at forhindre tilbagefald til ny kriminalitet.

I analyserne har vi som målestokke for effekternes størrelse benyttet den procentvise reduktion af recidiv til ny frihedsstraf inden for en toårs periode samt Numbers Needed to Treat (NNT). En tredje mulighed er at vurdere effekten ud fra en økonomisk synsvinkel, dvs. på basis af beregninger af en Cost-Benefit Faktor (CBF). Det burde nærmest være overflødigt at understrege, at de små tal betyder, at sådanne beregninger er baseret på meget usikre oplysninger. Hertil kommer at sådanne beregninger i sig selv introducerer yderligere usikkerhed.

Røde Kors har beregnet, at et Primus Motor forløb i drifts- og administrationsomkostninger koster ca. 33.400 kr.,¹⁶ men hvad spares der så i givet fald pr. forebygget recidiv? Justitsministeriet har på basis af den såkaldte "Socialøkonomiske investeringsmodel" regnet sig frem til følgende: "Der opnås positive, økonomiske konsekvenser svarende til ca. 764.000 kr. efter 10 år pr. person, der ikke begår ny og alvorlig kriminalitet inden for to år efter løsladelse, sammenlignet med personer, der begår ny og alvorlig kriminalitet i de to år. Med alvorlig kriminalitet menes kriminalitet, der har medført en ubetinget fængselsstraf." (Okholm, Pedersen & Ribe, 2021, s. 2). Ved en NNT på 14,3, som er den vi finder for det samlede materiale, betyder det, at vi skal bruge ca. $14,3 \times 33.400 = 477.620$ for at spare ca. 764.000 kr. Det giver en Cost-Benefit Faktor på ca. $764.000/477.620 = 1,6$. Samfundet sparer altså omkring 1,6 gange så meget, som det koster Røde Kors at drive og administrere Primus Motor. Hvis vi alene ser på de tilmeldte indsatte, der dels har afsonet fængselsstraffe tidligere og dels er blevet nægtet prøveløsladelse, har vi her en NNT på 2,8.¹⁷ Omkostningerne for Røde Kors for at forebygge ét recidiv i denne gruppe er ca. $2,8 \times 33.400 = 93.520$ kr., idet vi her forudsætter de samme omkostninger pr. tilmeldt som for alle tilmeldte under ét. Cost-Benefit faktoren bliver så her ca. $764.000/93.520 = 8,2$. For hver 1 krone Røde Kors bruger på at mentorere denne gruppe, sparer samfundet mindst 8 kroner.

Den gruppe, man har haft at gøre med i Primus Motor, er en særlig belastet gruppe blandt de indsatte i danske fængsler. Den aktuelle dom, de afsoner, ligger på et klart højere niveau (beregnet ud fra såvel gennemsnit og median) end for indsatte som helhed, der løslades på et bestemt tidspunkt eller i en bestemt periode. Da tidligere straf vejer ganske tungt ved udmåling af nye straffe, må man det være sikkert at mene, at fremtidige ubetingede frihedsstraffe gennemsnitlig vil være længere for recidivisterne i Primus Motor gruppen end for alle indsatte under ét. Det vil næppe være en urealistisk antagelse, at den næste idømte ubetingede frihedsstraf gennemsnitlig bliver mindst lige så lang som den aktuelle.

Med dette som udgangspunkt har vi foretaget endnu et sæt beregninger, men de mulige besparelser er her indskrænket til alene at omfatte de penge, man sparer ved for de succesfulde tilfælde ikke at skulle afholde udgifterne til at skulle have dem siddende i fængsel. For alle deltagerne i

¹⁶ Røde Kors estimerer, at Primus Motor koster 2 mill. årligt som landsdækkende aktivitet. For det beløb kan man realisere 60 årlige mentorforløb til indsatte, som løslades fra alle fængsler, pensioner (og arrester) og til alle landets kommuner. Beregningen bygger på budgetterede tal (med afsæt i tidligere realiserede udgifter) og en udvidelse til alle landets kommuner.

¹⁷ Den er lidt højere end for de indsatte, vi ved hjælp af vort usikre prognoseapparat har karakteriseret som indsatte med "HØJ" risiko for at recidivere, idet NTT her som tidligere beregnet og nævnt her er 2,6.

Primus Motor forsøget giver dette en Cost-Benefit Factor på ca. 2,1 og for de af dem, der er flergangsindsatte, og som er blevet nægtet prøve, ca. 8,2.¹⁸

Med i sådanne økonomiske beregninger er ikke de lidelser, et forebygget recidiv sparer ofrene for. Umiddelbart er det kun en lille gruppe, der har været med i forsøget, men det er en gruppe, som man med en vis ret har karakteriseret som en gruppe, der har klippekort til kriminalforsorgen. De begår meget kriminalitet, de begår relativ alvorlig kriminalitet, og de gør det ofte. De er en del af den gruppe, der talmæssigt er lille, men som tegner sig for en stor del af den samlede (alvorlige) kriminalitet i samfundet. Vi kan ikke sætte konkrete tal på, men der er ikke tvivl om, at en mindskelse af tilbagefald i denne gruppe som helhed, mærkbart vil kunne reducere den samlede (alvorlige) kriminalitet i samfundet.

Røde Kors er efter afslutningen af forsøget fortsat med Primus Motor, uden lodtrækning og med en vis udvidelse af målgruppen. Det forekommer, at den logiske konsekvens af evalueringen er, at man som hovedregel indskrænker sig til primært at tilbyde ordningen til indsatte der ikke får mulighed for prøveløsladelse samt måske andre indsatte, der tidligere har afsonet fængselsdomme. Man kunne så bestræbe sig på i højere grad at sørge for, at den indsnævrede målgruppe – i hele landet – bliver bekendt med ordningen, og at dette naturligvis gør sig gældende i forhold til sagsbehandlere.

Af ressourcemæssige grunde er det nærliggende ikke at tilbydes indsatte med meget lav recidivrisiko et Primus Motor forløb. Vi kan heller ikke udelukke, at man her *kan* risikere at komme til at gøre mere skade end gavn. Disse grupper må i så fald "nøjes med" fx den mindre ambitiøse besøgsordning, hvis det ønskes. I besøgsordningen lægges ikke op til at hjælpe med hensyn til, at den indsatte kan komme til at leve en kriminalitetsfri tilværelse, og man risikerer derfor ikke en kontraproduktiv effekt af skuffede forventninger til hjælpen.

Afslutningsvis skal peges på, at man har en særlig gruppe indsatte siddende i fængslerne, som man primært af hensyn til såvel besøgere som mentorer næppe når frem til i de nuværende ordninger, men hvor der kan være et stort behov herfor. Det er de indsatte, der har begået noget af den kriminalitet, der betragtes som mest afskyelig af alle – fx visse sædelighedsforbrydelser – også set med de andre indsattes briller¹⁹ – og især for de i denne gruppe, når der tillige er grund til at befrygte, at de vil recidivere.²⁰ Dette er baggrunden for, at COSA-modellen er nævnt ved gennemgangen af mulige mentorordninger. En cirkel af mentorer med direkte støtte fra fagfolk *kunne* være en mulig model, som Røde Kors kunne supplere Primus Motor med og tilbyde for disse indsatte. Muligvis kunne det også være relevant i forhold til bandemedlemmer.

¹⁸ Den gennemsnitlige aktuelle dom for alle tilmeldte i Primus Motor forsøget har været 665 dage, og specifikt for de flergangsindsatte, der er blevet nægtet prøveløsladelse, 512 dage. Den gennemsnitlige drifts- og administrationsudgift for en celleplads er sat til 1.500 kr. Faktisk var den gennemsnitlige døgnpris for forsøgsperioden 2015-17 for et lukket fængsel 1.899 kr. og for et åbent fængsel 1.336 kr. I 2020 var døgnpriserne hhv. 2.039 kr. og 1.434 kr. (Justitsministeriet, 2020).

¹⁹ De andre indsattes fordømmelse betyder at de ofte bliver holdt uden for fællesskabet og endog løber en særlig risiko for at blive udsat for chikane, trusler og vold.

²⁰ Recidivrisikoen for personer idømt ubetinget frihedsstraf for sædelighedskriminalitet er generelt meget lav sammenlignet med recidivet for personer dømt for andre former for lovovertrædelser.

Disse betragtninger om, hvordan man kan og bør fortsætte med en ordning som Primus Motor er alene baseret på, hvad det kan betyde for recidiv – og usikkerheden om resultaterne er stor. Ud fra andre grunde, fx betydningen af den subjektive oplevelse af at få og have en mentor, kan konklusionen selvfølgelig blive en anden.

Litteratur

Abrams, L. S., M. L. Mizel, V. Nguyen & A. Shlonsky (2014): Juvenile Reentry and Aftercare Interventions: Is Mentoring a Promising Direction. *Journal of Evidence-Based Social Work*, vol. 11, s. 404-422.

Bales, W. D., & D. P. Mears (2008): Inmate social ties and the transition to society: Does visitation reduce recidivism? *Journal of Research in Crime and Delinquency*, 45, s. 287-321.

Balvig, F. (2020): *På jagt efter Paradis: Fra Kriminologi til Kriminalprævention*. AFFORD – Akademiet for Forebyggelse Danmark, København.

Brewer, R. et al. (2019): Mentoring Programs, I: *Cybercrime Prevention*. Crime Prevention and Security Management, https://doi.org/10.1007/978-3-030-31069-1_5, s. 63-76.

Brottsförebyggande rådet (2008): *Mentorskaps inverkan på återfall i brott. En systematisk forskningsgenomgång*. BRÅ.

Brottsförebyggande rådet (2012): *Lekmannaövervakare inom frivården*. BRÅ.

Chan, W. Y. & D. B. Henry (2013): Juvenile Offenders. I DuBois, D. L. & M. J. Karcher (ed.): *Handbook of Youth Mentoring*. s. 315-324.

Christiansen, H.N. (2012). *Effekten af Mentor- og fritidsindsatser for unge i risiko*. Det Kriminalpræventive Råd, København.

Christiansen, K.O. & K. Berntsen (1965): A resocialization experiment with short term offenders. I: *Scandinavian Studies in Criminology*, vol. 1. Universitetsforlaget, Oslo.

Cochran, J. C. (2014): Breaches in the wall: Imprisonment, social support, and recidivism. *Journal of Research in Crime and Delinquency*, 51, s. 200-229.

Darling, N. et al. (2002): Naturally occurring mentoring in Japan and the United States: Roles and correlates. *American Journal of Community Psychology*, 30, s. 245–270. <https://doi.org/10.1023/A:1014684928461>.

Daugaard, M. & H.N. Christiansen (2012): *Mentor- og fritidsindsatser: En guide til den gode indsats*. Det Kriminalpræventive Råd, København.

Derkzen, D., R. Gobeil, & J. Gileno (2009): *Visitation and post-release outcomes among federally sentenced offenders* (Research report). Ottawa, Ontario: Correctional Service of Canada.

Direktoratet for Kriminalforsorgen (2016): *Kriminalforsorgens recidivstatistik 2015*. Koncernledelsessekretariatet, Koncern Jura og Statistik, København.

Direktoratet for Kriminalforsorgen (2020): *Statistik 2019*. København.

Drake, E. K. & R. Barnoski (2006): *Recidivism Findings for the Juvenile Rehabilitation Administration's Mentoring Program: Final Report*. Washington State Institute for Public Policy.

Dressel, J. & H. Farid (2018): The accuracy, fairness, and limits of predicting recidivism. *Science Advances*, 4(1), s. 1-6.

DuBois, D. et al. (2002). Effectiveness of mentoring programs for youth: A meta-analytic review. *American Journal of Community Psychology*, 30, s. 157–197. <https://doi.org/10.1023/A:1014628810714>.

DuBois, D. et al. (2011). How effective are mentoring programs for youth? A systematic assessment of the evidence. *Psychological Science in the Public Interest*, 12, s. 57–91. <https://doi.org/10.1177/1529100611414806>.

Duwe, G. (2013): What Works with Sex Offenders? Results From an Evaluation of Minnesota Circles of Support and Accountability, *insurancenewsnet.com*, 30. September 2013. <https://insurancenewsnet.com/oarticle/What-Works-With-Sex-Offenders-Results-From-an-Evaluation-of-Minnesota-Circles-o-a-397055>

Duwe, G., & V. Clark (2013): Blessed be the social tie that binds: The effects of prison visitation on offender recidivism. *Criminal Justice Policy Review*, 24, s. 271-296. doi:10.1177/0887403411429724

Duwe, G. & B. R. Johnson (2016): The Effects of Prison Visits from Community Volunteers on Offender Recidivism. *The Prison Journal*, 96(2), s. 279-303.

Duwe, G. & S. McNeely (2021): Just as Good as the Real Thing? The Effects of Prison Video Visitation on Recidivism. *Crime & Delinquency*, 67(4), s. 475-497.

Ejrnæs, M., G. Gabrielsen & P. Nørrung (2004): *Social opdrift – social arv*. Akademisk Forlag, København.

Flintrup, A.S. (2019): *Speciale om afbrudte mentorforløb. En empirisk undersøgelse af, hvordan mentorordninger søger at gøre en forskel for indsattes chance for en succesfuld resocialisering, samt hvilke udfordringer der opstår i dette arbejde*. Kandidatuddannelsen i Kriminologi, Institut for Sociologi og Socialt Arbejde, Aalborg Universitet.

Folk, J.B., J. Stuewig, D. Mashek, J. P. Tangney & J. Grossmann (2019): Behind Bars but Connected to Family: Evidence for the Benefits of Family Contact During Incarceration. *Journal of Family Psychology*, 33(4), s. 453-454.

Jolliffe, D. & D. P. Farrington (2007): *A rapid evidence assessment of the impact of mentoring on re-offending: a summary*. Home Office.

Justitsministeriet (2020): *Besvarelse af spørgsmål nr. 552 (Alm. del), som Folketingets Retsudvalg har stillet til justitsministeren den 2. januar 2020*. 30. januar 2020, Straffuldbyrdelseskontoret (sagsnr. 2020-0030-3354, dok. 1351274).

- Jørgensen, T.T., B. Kyvsgaard, A-J. Boesen Pedersen og M. Libak Pedersen (2015): *Præventive effekter af straf og andre tiltag over for lovovertrædere – en forskningsoversigt*. Justitsministeriets Forskningskontor, Justitsministeriet, København, s. 15-19.
- Koehler, J. A., F. Lösel, T. D. Akoensi & D. K. Humphreys (2013): A systematic review and meta-analysis on the effects of young offender treatment programs, *Journal of Experimental Criminology*, vol. 9, s. 19-43.
- Lin, Z. J., J. Jung, S. Goel & J. Skeem (2020): The limits of human predictions of recidivism. *Science Advances*, 6(7), s. 1-8. <https://www.science.org/doi/epdf/10.1126/sciadv.aaz0652>
- Lipsey, M. W., & D.B. Wilson (1998): Effective intervention for serious juvenile offenders: A synthesis of research. I R. Loeber & D. Farrington (red.), *Serious and violent juvenile offenders: Risk factors and successful interventions* (s. 313–341). Thousand Oaks, CA: Sage.
<https://doi.org/10.4135/9781452243740.n13>.
- Matz, A. (2014): Commentary: Do youth mentoring programmes work? A review of the empirical literature. *Journal of Juvenile Justice*, 3, s. 88–106.
- McGuire, J. (2002): Integrating findings from research reviews. I McGuire, J. (ed.): *Offender rehabilitation and treatment: Effective Programmes and Policies to Reduce Re-Offending*. John Wiley & sons, Ltd., West Sussex, England.
- McNeeley, S., & G. Duwe (2019): Keep your friends close and your enemies closer: Prison visitation, spatial distance, and concentrated disadvantage of visitor neighborhoods, and offender recidivism. *Justice Quarterly*. Advance online publication. <https://doi.org/10.1080/07418825.2019.1568521>
- Mears, D. P., J. C. Cochran, S. E. Siennick, & W. D. Bales (2012): Prison visitation and recidivism. *Justice Quarterly*, 29, s. 888-918.
- Okholm, J. J., M. L. Pedersen & M. Ø. Ribe (2021): *Økonomiske konsekvenser af indsatser over for indsatte. Den Socialøkonomiske Investeringsmodel*. Justitsministeriet, København.
- Oxford Research (2020): *Evaluering af Primus Motor. Røde Kors' mentorordning for løsladte*. December, København.
- Prieur, A. & L. S. Henriksen (2003): Arrangerende venskaber – mentorordning for unge straffedømte ned anden etnisk oprindelse. Sociologisk Laboratorium, Aalborg Universitet.
- Rhodes, J. & D. Dubois (2006): Understanding and Facilitating the Youth Mentoring Movement. *Social Policy Report*, vol. 20, s. 1-20.
- Sullivan, C. J. & D. Jolliffe (2012): Peer Influence, Mentoring, and the Prevention of Crime I: Welsh, B. C. & D. P. Farrington (ed.): *The Oxford Handbook of Crime Prevention*. Oxford University Press, s. 207-225.
- Taheri, S. A & C.W. Brandon C. (2016): After-School Programs for Delinquency Prevention: A Systematic Review and Meta-Analysis. *Youth Violence and Juvenile Justice*, vol. 14(3), s. 272-290.
- Tarling, R., T. Davison & A. Clarke (2004): *The national evaluation of the Youth Justice Board's mentoring projects*. Youth Justice Board.

Taylor, J., N. Burrowes, E. Disley, M. Liddle, M. Maguire, J. Rubin & S. Wright (2013): *Rapid evidence assessment to identify intermediate outcomes from mentoring interventions*. Rand Europe.

Tolan, P., D. Henry, M. Schoeny, A. Bass, P. Lovegrove & E. Nichols (2013): *Mentoring Interventions to Affect Juvenile Delinquency and Associated Problems: A Systematic Review*. The Campbell Collaboration.

Tonry, M. (2014): Legal and Ethical Issues in the Prediction of Recidivism. *Federal Sentencing Reporter*, 26(3), s. 168-176.