



Notat

Teknik og Drift
Hans Dyrby Kloch/hadk
Sagsnr. 22-786
3. februar 2022

Discgolf placeringsmuligheder

På baggrund af Disc Golfforeningens præsentation for Kultur-, Idræts- og Fritidsudvalget den 2. februar 2022 har udvalget ønsket et notat, der beskriver mulighederne for at etablere en discgolfbane ved naturarealet og statsskoven ved Kratbjergskolen afdeling Ravnsholt eller i Lyngre grusgrav. For begge placeringer gælder, at etableringen vil kræve en landzonetilladelse. For placeringen ved Ravnsholt vil det endvidere kræve en skovlovstilladelse.

Foreningen har desuden været i dialog med Naturstyrelsen om mulige placeringer i bl.a. Tokkekøbhegn. Naturstyrelsen har oplyst at etablering af en permanent bane bl.a. vil kræve tilladelse efter skovloven og planloven, og at det vil kræve en del myndighedsarbejde at gennemføre den proces, som skal føre hen til en beslutning om Naturstyrelsen, som grundejer vil give sin tilladelse til etablering af en sådan bane. Da Naturstyrelsen har et ekstraordinært højt arbejdspress som følge af Regeringens beslutning om, at der skal udlægges ny urørt skov betyder det, at Naturstyrelsen Hovedstaden, ikke kan påtage sig større nye opgaver som f.eks. at fremme etableringen af nye Disc Golf-baner pt.

Naturstyrelsen oplyser endvidere, at der altid er mulighed for at få tilladelse til midlertidig opsætning af kurve i eksempelvis en weekend.

Der gælder generelt at etablering af en discgolf-bane vil være en ændret anvendelse af det eksisterende areal, som dermed kræver landzonetilladelse, jf. Planlovens § 35, stk. 1. Ved behandling af en landzonesag vil flere hensyn blive inddraget blandt andet planmæssige, landskabelige og naturhensyn. Vi vil umiddelbart vurdere, at en discgolfbane vil kunne rummes i en landzonetilladelse, og dermed ikke skal lokalplanlægges for. Men det vil kræve en vurdering af miljøpåvirkningerne af et konkret projekt at afgøre dette.

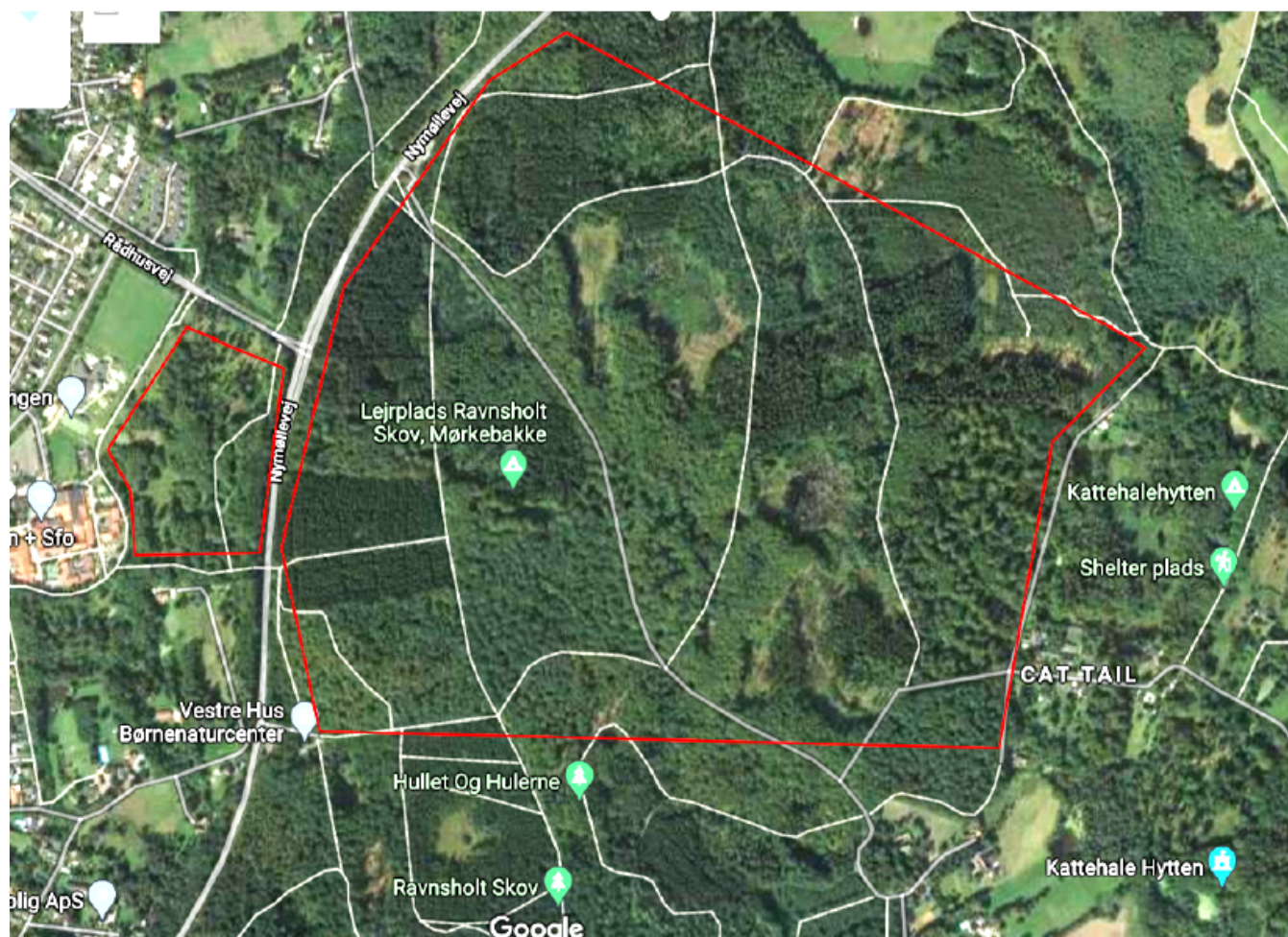
De foreslåede arealer er af stor størrelse og rummer mange naturhensyn, bl.a. Natura2000 og §3-beskyttet natur. Det er derfor en forudsætning for projektet at der sker en nærmere vurdering af påvirkningen af disse beskyttede naturtyper.

Lynge Grusgrav er omfattet af en lokalplan, som skal overholdes, men som udlægger området til natur- og fritidsområdet, og som allerede indeholder tilhørende parkeringspladser. Allerød Kommune har modtaget et idéoplæg, som ligger op til at grusgraven skal være et rekreativt naturområde med en række faciliteter til friluftaktivitet. Projektet mangler afklaring ift. myndighedsopgaver, men det forventes at kræve en ny lokalplan. Discgolf vil muligvis kunne indarbejdes i en ny lokalplan for området.

Andre beskyttelseshensyn

Ravnsholt området er omfattet af flere fortidsminder, som har en 100-meters beskyttelseszone, hvori tilstanden ikke må ændres (jf. Naturbeskyttelseslovens § 18, stk. 1).

Discgolfbane placeret ved Afdeling Ravnsholt.



Figur 1: Forslag til Disc golf område ved Ravnsholt

Den venstre røde afgrænsning er kommunalt ejet, mens den højere er beliggende på Naturstyrelsens areal. Det vil sige at langt den største del af banen vil være beliggende på Naturstyrelsens areal, hvor Naturstyrelsen har oplyst at de pt ikke har ressourcer til at gå ind i yderligere afklaring af mulighederne. Det kommunalt ejede areal består del af en nordlig del, hvor der er naturpleje med kvæg og en sydlig del, der i højere grad anvendes til forskellige aktiviteter for skole og borgere. Der er en overdækket scene på arealet.

Området er omfattet af lokalplan 201, hvor det markerede område er udlagt til offentlige formål. Denne placering vil muliggøre at brugere der kommer i bil vil kunne anvende P-pladsen ved Kratbjergskolen afdeling Ravnsholt.

Området passes af kommunen og indeholder naturværdier.

DN Allerød har fremsendt nedenstående forslag til afgrænsning af det kommunalt ejede område i forhold til Disc Golf i forhold til naturinteresserne i området. Områdets størrelse er så beskedent at det formentlig ikke er praktisk anvendeligt til formålet.



Figur 2: DN Allerøds forslag til områdeafgrænsning.

Placering Lyngre Grusgrav:

Lyngre Grusgrav er omfattet af lokalplan 332. Det vurderes umiddelbart at der inden for Lokalplanens rammer kan etableres en Disc golfbane. Kommunen ejer en del af den veslige del af Lyngre Grusgrav.



Figur 3: Forslag til kommunaltejede områder, der kan indgå i Disc Golfbane ved Lyngre Grusgrav.

Det kommunalt ejede området, samt stisystemet plejes af kommunen og indeholder naturværdier
DN Allerød har ikke kommenteret forslaget.

Såfremt udvalget ønsker at der arbejdes videre med en etablering af disc golfbanerne vil det være en sag, der skal behandles i Miljø, Erhvervs- og Byudvalget i forhold til disponeringen af de kommunale arealer og den nødvendige myndighedsbehandling. Sagen vil her blive prioriteret sammen med øvrige igangværende plan og miljøsager.