



SDG-del mål 8.9: Inden 2030 skal vi vedtage og implementere politiske beslutninger for at fremme bæredygtig turisme, der skaber jobs og promoverer lokale produkter og kultur



**Masterplan
Lildstrand
2018-2025**

Visioner og målsætninger
Version 7.0, februar 2021
(Version 1.0 udkom april 2018)

HAWBOERNES FORENING, LILDSTRAND

16. FEBRUAR 2021

Indhold

1	Resume	3
2	Masterplan for bosætning og identitet	4
2.1	Organisationsplan, Udviklingsgruppen, Lildstrand	5
2.2	Fondsstøtte til projekterne i Lildstrand	6
3	Lildstrand: DNA, identitet, tilhørsforhold	7
3.1	Status – hvem, hvor mange, hvordan...	8
4	Rammeprojekter i Masterplanen	9
4.1	Nationalpark Thy fra Agger til Bulbjerg	9
4.2	”Dark Sky Thy”, internat. certificering af nattemørke	11
5	Lildstrand-projekter i Masterplanen	12
5.1	Kystterrasser på Lildstrand landingsplads	12
5.2	Madpakkehus ved landingspladsen i Lildstrand	14
5.3	Lild Strandkær – naturgenopretning	15
5.4	Formidling af kulturarv via Museum Thy	16
5.6	KreativtetsHuset i Strandkanten, Lildstrand	17
5.7	Hawboernes Hus Version 2.0	18
5.8	Motion for hjerte og hjerne i Lildstrand-området	19
5.9	Trafiksikkerhed i Lildstrand-området	20
5.10	Vækstprojekt KYSTSPORER	20
6	Lildstrand i dag...	21
6.1	Landingsplads og bådelaug	21
6.2	Kirke, foreningsliv og samvær	21
6.3	Erhverv, infrastruktur og klimasikring	22
6.4	Samarbejde i Kystbyernes Netværk	22
7	APPENDIX 1-5 – Indhold	23
7.1	Appendix 1: Politisk opbakning til Masterplan Lildstrand	24
7.2	Appendix 2: Lildstrand som case i Innocoast-projekt	25
7.3	Appendix 3: Klimasikring af Svenstibakkevej	28
7.4	Appendix 4: Kystsikring af Sandnæshagevej	29
7.5	Appendix 5: Byfornyelse og p-plads	31

1 Resume

"Lildstrand har været en case i forskningsprojektet "Innovation i dansk kyst-turisme", finansieret af Danmarks Innovationsfond."

....

"Der er en ekstraordinær aktivitet og iværksætterier blandt beboere og sommerhusejere. Lildstrand kan blive et typeeksempel på hvordan der kan skabes harmonisk udvikling i små kystbyer i Danmark." (Professor Jon Sundbo, RUC, juni 2019.)

Overordnet målsætning i Masterplan Lildstrand 2018-2025 er at:

- tiltrække fast bosætning til Lildstrand
- fremme en behersket udvikling af den **stille/lille turisme** i Lildstrand
- understøtte erhvervsudvikling og bosætning på Hannæs

Det turismesegment, som er målgruppen for Lildstrand, er mennesker, som prioriterer autenticitet, bæredygtighed og uforstyrret natur og søger stilhed, ro og naturoplevelser på egen hånd.

Lildstrand er 6. kystby på Thys vestkyst, men indgår ikke i udviklingsstrategier for Cold Hawaii. Lildstrand adskiller sig fra de fem øvrige kystbyer ved også at have tilknytning til Limfjordslandet qua beliggenheden i Nordthy/på Hannæs. Derfor er området velegnet til at have sin egen profil, også i Nationalpark Thy som nationalparkens stillekupé og som internationalt certificeret mørkeområde, Dark Sky Thy. Thisted Kommune har skriftligt tilkendegivet opbakning til Masterplan Lildstrand.



SDG-del mål 8.9: Inden 2030 skal vi vedtage og implementere politiske beslutninger for at fremme bæredygtig turisme, der skaber jobs og promoverer lokale produkter og kultur.

Styrket identitet skal fremme bosætning og udvikling af stille turisme

Som bidrag til fortsat udvikling også i Thisted Kommune og i Nationalpark Thy byder Lildstrand ind med to projekter, som bidrager til overordnet rammesætning for erhvervs- og turismeudvikling i Thy:

1. Optagelse i **Nationalpark Thy** fra ny nationalparks ikrafttræden 2022 med området Vigsø-Bulbjerg som "Nationalpark Thy Stillekupé". Forhandlinger med Nationalpark Thy blev indledt i 2017. December 2020 besluttede nationalparkens bestyrelse at igangsætte processen for en større udvidelse med tidshorisont 1-3 år.
2. Oprettelse af certificeret **Dark Sky Thy** i området Bulbjerg-Troldsting-Lildstrand. Arealforslaget er godkendt af International Dark Sky Association (IDA) i 2019. Naturstyrelsen Thy støtter projektet. Hawboernes Forening, Lildstrand, arbejder med ansøgningsprocessen.

Udvikling i Lildstrand 2016-2021:

Siden 2016 har beboere og sommerhusejere i Lildstrand i fællesskab og ved omfattende, ulønnet arbejdsindsats vendt afvikling til udvikling med udviklingsværksteder og Masterplan Lildstrand (1. udgave april 2018) som redskaber.

Antallet af fastboende er siden øget med 20%. Masterplanens delmål for rammesætning, infrastruktur og kulturarv er opfyldt eller i proces:

1. **Madpakkehus** (fase 1) på landingspladsen (realiseret Q2 2020)
2. **Kystterrasser** (fase 2) på landingspladsen (opføres Q4 2021-Q1/2 2022)
3. **Formidling af kulturarv** via Museum Thy (indledt marts 2019)
4. **Bogudgivelse om Lildstrand** "Lildstrand i mands minde" dec. 2020
5. **Naturgenopretning af indre Lild Strandkær** (realiseret Q3 2020)
6. **Hjemmeside** <https://hawboerne.dk/> (2019 -)
7. **Trafiksikkerhed i Lildstrand** (udføres efterår 2021/Thisted Kommune)
8. **Kreativitetshuset i Strandkanten, Lildstrand** (i proces 2018-2022)
9. **Hawboernes Hus**, Lildstrand, indvendig renovering (i proces 2021-2025)
10. **Dark Sky Thy** ved Bulbjerg-Troldsting-Lildstrand (i proces 2019-2022)
11. **Nationalpark Thy-udvidelse** (i proces 2018-2023)



2 Masterplan for bosætning og identitet

Denne "Masterplan for Lildstrand 2018-2025 – Visioner og målsætninger" er udarbejdet af Udviklingsgruppen under Hawboernes Forening i Lildstrand. Udviklingsgruppens medlemmer og projekter fremgår af organisationsplan s. 5.

Masterplan Lildstrand skal:

- beskrive strategier, visioner og målsætninger for udvikling i Lildstrand
- beskrive enkeltprojekter og rapportere om fremdrift på disse
- holde dialogen levende i Lildstrand – i samskabelse med det øvrige Thy

Masterplan Lildstrands målsætning: Bosætning og bæredygtig identitet:

"Friluftsbysterne skal selv vise deres interesse og deres vilje til omstilling. Borgerne kender deres bysamfund bedst og skal bidrage til at udvikle en vision og ikke mindst at få igangsat konkrete projekter."

"Thy på Forkant", s. 51.



SDG-delmål 8.9:
Inden 2030 skal vi vedtage og implementere politiske beslutninger for at fremme bæredygtig turisme, der skaber jobs og promoverer lokale produkter og kultur.



- at **tiltrække fast bosætning** til Lildstrand
- at **udvikle identiteten som området med den stille/"lille" turisme** i respekt for lokale ønsker og Lildstrands DNA: natur, kystfiskerkultur, ro, autencitet og dybt nattemørke i "naturens stillekupé"
- at **bidrage til positiv udvikling på Hannæs** (bosætning og erhverv)
- at **bidrage til positiv udvikling i Thy** via de rammesættende projekter
- at **skabe god presse** om Lildstrand, Hannæs, Thy...
- at **understøtte vedtagne udviklingsstrategier** i Thy

Samspil med overordnede strategier:

- Thisted Kommunes strategiplan, "[Thy på Forkant](#)"
- "Masterplan Hannæs-Østerild, Livet i centrum" (2018)
- Input fra en række udviklingsværksteder i Lildstrand 2016-2019
- Nationalpark Thy's vision og mission samt Nationalparkplan
- *Planstrategi Thisted Kommune 2020*
- *Wayfinding på Vestkysten*

2.1 Organisationsplan, Udviklingsgruppen, Lildstrand

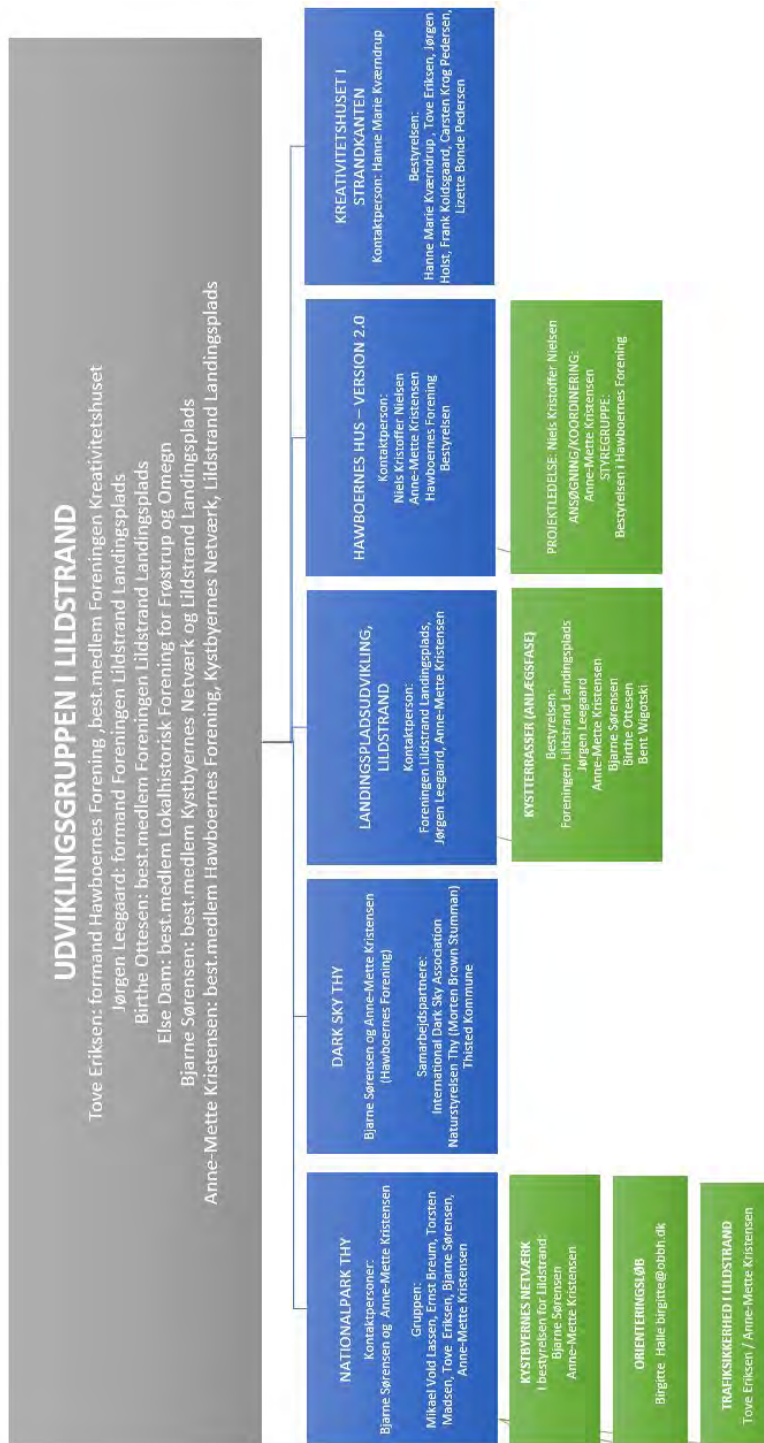
Udviklingsgruppens kommunikation med kommune, myndigheder, institutioner og fonde sker i regi af nedenævnte foreninger:

Nationalpark Thy, og Dark Sky Thy:
Hawboernes Forening,
Lildstrand, CVR 36265159
<https://hawboerne.dk/>

Landingspladsudvikling / Kystterrasser: Foreningen Lildstrand Landingsplads, CVR 38464760.

Foreningen Kreativitetshuset i Strandkanten, Lildstrand:
CVR 39481871 Selvstændig forening i eget regi uden for udviklingsgruppen
www.kreativitetshuset.dk

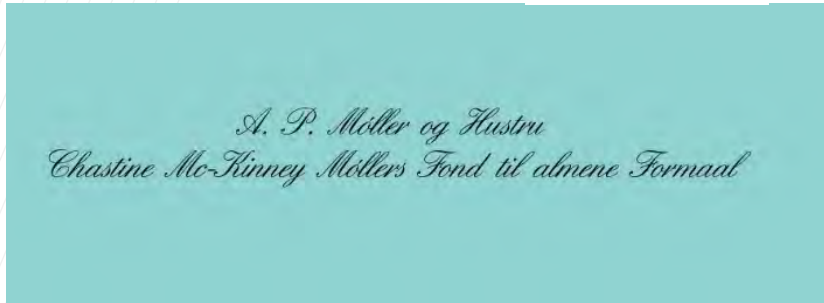
Byfornyelse, kystsikring og p-plads på Sandnæshagevej: uden for Masterplanen. Enhører i kommunalt regi. Appendix 7.3 og 7.4.



2.2 Fondsstøtte til projekterne i Lildstrand

De hidtil realiserede projekter i Lildstrand perioden 2016-2020 er finansieret med mere end seks mio. kr. indhentet udelukkende på basis af lokal, ulønnet indsats.

Meget stor **TAK** fra Lildstrand til:



LOKALOMRÅDERNES
UDVIKLINGSFORUM

LAG Thy-Mors



Den Europæiske Union.
De Europæiske Struktur-
og Investeringfonde

NORDEA
FONDEN
Vi støtter gode liv



DEN
JYSKE
KUNST
FOND

VELUX FONDEN



Støttet med udlodningsmidler til friluftsliv



GUDRUN & PALLE MØRCHS MINDEFOND



3 Lildstrand: DNA, identitet, tilhørsforhold

"Thisted Kommune ønsker at give Friluftsbysterne en særlig strategisk bevågenhed, fordi det dels vil løfte de enkelte bysamfund – og behovet og potentialet er stort."
"Thy på Forkant", s. 69.

"Friluftsbysterne skal være autentiske oplevelser af stedet – og kunne markedsføre Thy. Det er en god ide med Friluftsbyster, og det er vigtigt, at vi udvikler dem med afsæt i de lokale kvaliteter. Det er fx en anden oplevelse at være tæt på Bulbjerg og Østerild end det er at være i Vorupør. I det nordlige Thy hersker en særlig ro. Der er mange fuglekiggere, ornitologer og kunstnere. Tingene er ikke så organiserede som i Nationalparken, og de behøver ikke være det. Roen og den særlige stemning skal bevares. I Vorupør er der bedre plads til forskellige aktiviteter, og som omdrejningspunkt for Nationalparken er det også oplagt, at faciliteterne og informationer her er særdeles organiserede og lettilgængelige.

"Thy på Forkant", s. 30.

LILDSTRANDS DNA:

- Friluftsbyst i Thisted Kommune
- Veldefinerede udviklingsønsker: tiltrækning af fast bosætning og udvikling af den stille helårsturisme inden for stedets rammer og vilkår
- Velfungerende bysamfund, afsondret beliggenhed, omgivet af hav og fredet natur
- Kystfiskerkultur, kulturarv, historie, autenticitet
- Harmonisk fællesskab mellem fastboende og sommerhusejere
- Stærkt lokalt engagement og initiativ og veludbygget samarbejde med Hannæs. Vedholdenhed i samskabelsen og omfattende frivillig arbejdsindsats.
- Rofyldt enklave med rum for friluftsliv, fællesskab, nærvær, eftertanke

Den stille turisme på stedets vilkår – som Nationalpark Thys stillekupé

NEJ til masseturisme og begreber som "feriefabrik", "destination", "tivolisering". JA til øget bosætning og behersket turismeudvikling i respekt for stedets nuværende rammer og identitet.

JA til stille/lille turisme, identitet som stillekupé og dark sky-område i Nationalpark Thy – evt. som naturnationalpark inden for nationalparkens rammer.

Lokalt er der enighed om, at Lildstrands DNA skal bevares: kystfiskerkultur, autenticitet, bæredygtighed, ro, stilhed og afvekslende naturoplevelser.

Et (voksende) segment af turister vil formentlig efterspørge ro, ufaciliteret vild natur, nattemørke, udsigt til stjernevrmlen og roligt, ukommercielt landsbyliv.

Som **friluftsbyst i Thisted Kommune** er Lildstrand kendetegnet ved direkte adgang til hav, fiskeri og til vidtstrakte områder med fredet natur og stilhed. Beliggenheden for enden af en fem km lang blind vej gør, at turen til Lildstrand og oplevelsen af stedets kvaliteter, kultur- og naturmæssigt, bliver et helt bevidst valg. Som ret ukendt lokalitet har området svært ved at tiltrække faste bosættere og undgå forgubning. Status som stillekupé eller naturnationalpark i Nationalpark Thy vil give nye muligheder.

Samskabelse og udvikling af den stille turisme på stedets præmisser

Citatet til venstre viser Thisted Kommunes opfattelse af Hannæs/Nordthy i den kommunale strategiplan: "En særlig ro" og "ikke så organiseret".

Lildstrand er 6. kystby på Thys vestkyst, men indgår ikke i udviklingsstrategier som fx Cold Hawaii. Lildstrand adskiller sig fra de fem øvrige kystbyer ved også at have tilknytning til Limfjordslandet qua beliggenheden i Nordthy/på Hannæs. Derfor er området velegnet til at have sin helt egen profil, også i Nationalpark Thy som nationalparkens stillekupé og som internationalt certificeret mørkeområde, Dark Sky Thy. Lokalområdet arbejder for styret udvikling, samskabelse, fornuftig udnyttelse af stedbundne potentialer og udvikling af den stille/lille turisme. I respekt for naturen og de veldefinerede værdier, som områdets fastboende og sommerhusejere i fællesskab har nedfældet i denne Masterplan Lildstrand Thisted Kommune har skriftligt tilkendegivet opbakning til Masterplan Lildstrand..

3.1 Status – hvem, hvor mange, hvordan...

Juli 2021:

Ca. 45 fastboende, en stigning fra 35 fastboende april 2018.

Gennemsnitsalder +60 år.

Ca. 15-20 ledige byggegrunde i Lildstrand. Ca. 160 fritidshuse.

Aldersbetinget fraflytning øger behovet at tiltrække nye fastboende.

Livet i Lildstrand udfoldes i harmonisk interaktion mellem de fem segmenter:

- fastboende
- fritidshusejere med stærkt engagement i og tilhørsforhold til Lildstrand
- fritidshusejere, som har hus alene med udlejning for øje
- turister (danske og udenlandske), hvoraf mange hyppigt vender tilbage
- engangsturister / dagturister på vandring, cykeltur etc.

Turismen i Lildstrand er primært baseret på fritidshusudlejning samt B&B's.

Turisterne er primært danske, tyske, norske gæster, hovedsageligt familier med mindre børn eller +40-par uden børn. Desuden lejes større feriehus hyppigt af tre generationer sammen. Naturen og området rates højt i vurderingerne af fritidshusene, og der er helårsturisme med sæsonudsving. Turistfokus er på naturoplevelser, friluftsliv og familieliv. Mange turister vender regelmæssigt tilbage.

Lildstrand – historisk fiskerleje, afgrænset af klithede, skov, hav og himmel.

Lildstrand har en bevaringsværdig, autentisk bykerne med oprindelige fiskerhuse og en aktiv landingsplads, hvorfra der fortsat drives kystfiskeri på både fritids- og erhvervsbasis.

Stabilt og lynhurtigt fibernet byder på gode muligheder for at arbejde på hjemmekontoret – og drage ud i naturen, så snart arbejdsdagen er slut.





4 Rammeprojekter i Masterplanen

4.1 Nationalpark Thy fra Agger til Bulbjerg

"Vi skal blære os endnu mere med, at vi har Danmarks mest mangfoldige natur... Nationalparken, Klitheden og plantagerne hele vejen fra Lodbjerg til Bulbjerg er landets vildeste Vildmark!"
"Thy på Forkant", s. 29

Tidshorison for realisering: 2017-2023 (i proces)

Hvem: **Nationalparkgruppen**, forankret i Hawboernes Forening, Lildstrand.
Kontaktpersoner: Mikael Vold Lassen, Frøstrup, Ernst Breum, Vesløs, Torsten Madsen, Vigsø, samt Tove G. Eriksen, Bjarne Sørensen og Anne-Mette Kristensen, Lildstrand.

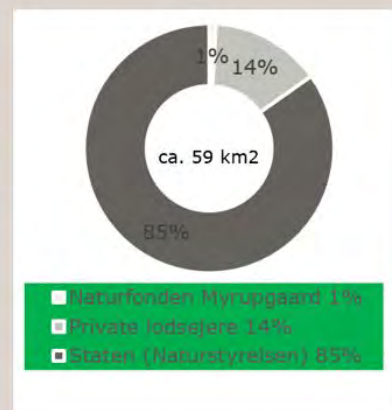
Nationalparkgruppen i Lildstrand indledte i 2017 forhandling med Nationalpark Thy og kommunalbestyrelsen i Thisted Kommune om udvidelse af Nationalpark Thy med strækningen fra Vigsø til Bulbjerg, Danmarks længste ubebyggede kyststrækning. For at understøtte ønsket har gruppen i perioden 2017-2020 udført et grundigt forarbejde, bl.a. i form af udarbejdelse af arealforslag på matrikelniveau samt kontakt til lodsejere.

Bag ønsket om at indgå som Nationalpark Thys "stillekupé" og blive en del af det gode brand er strategien om at udvikle den stille/lille turisme i Lildstrand, styrke erhvervsudviklingen på Hannæs og tiltrække fast bosætning både i Lildstrand og på Hannæs. Til gengæld kan Lildstrand og Hannæs med sine herlighedsværdier i form af autentisk fiskerleje, fredet, vild natur, kulturarv og et interessant bagland med bl.a. Vejlerne, Kirsten Kjærs Museum og Testcenter Østerild bidrage positivt til udvikling af Thisted Kommune og Nationalpark Thy og gøre "Danmarks største vildmark" endnu større.

Rød markering på slide viser den af Nationalparkgruppen i Lildstrand foreslåede udvidelse fra Vigsø til kommunegrænsen ved Bulbjerg, i alt ca. 59 km² fredet natur, hvoraf 85% ejes af staten og driftes af Naturstyrelsen Thy.

Nationalpark Thy – fra Agger til Bulbjerg

Foreslået arealudvidelse Hanstholm-Bulbjerg, i alt ca. 59 km²



Kortet er udarbejdet af Nationalparkgruppen i Lildstrand og viser de fredede arealer, som arbejdsgruppen foreslår optaget i NPT

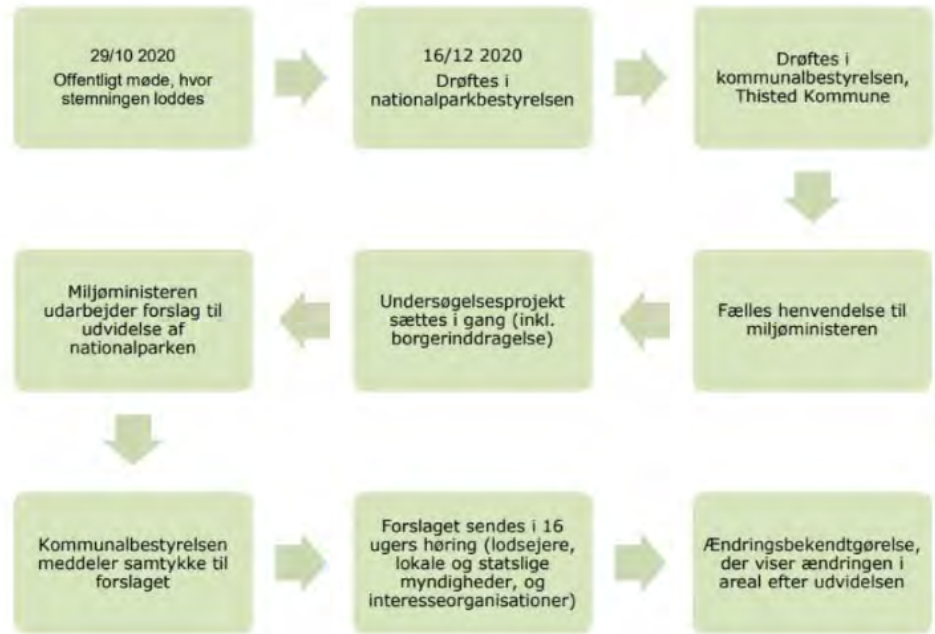
Læs mere om Lildstrands projektarbejde på <https://hawboerne.dk/nationalpark-thy>

Nationalpark Thy's procesplan for en større udvidelse. På møde i nationalparkbestyrelsen 16.12.2020 besluttede bestyrelsen at arbejde videre med en større udvidelse.

Tidsramme for evt. udvidelse blev primo 2021 anslået til 1-3 år.

Desværre har udpegnig af naturnationalparker tilsyneladende sat processen helt i stå i Miljøministeriet.

I december 2020 besluttede bestyrelsen i Nationalpark Thy at arbejde videre med en udvidelse af nationalparken, både i forhold til forslaget om de ca. 59 km² fra Vigsø til Bulbjerg i nord og i forhold til et stort areal ved Krik Vig i syd.



Bulbjerg – et naturskabt nationalklenodie på grænsen mellem Thisted og Jammerbugt kommuner.

Med nyt besøgscenter indviet i 2017 samt gode p- og toiletforhold for de p.t. ca. 130.000 besøgende årligt vil Bulbjerg udgøre et markant, naturskabt slutpunkt i Nationalpark Thy. – En fornem trædesten til naturen.



IN PROGRESS



<https://www.darksky.org/>

Certificering af Dark Sky Thy vil for en beskedent investering kunne udgøre en international attraktion med naturoplevelser, der fremmer både den stille turisme og lokal erhvervsudvikling.

Udviklingsgruppen i Lildstrand har udarbejdet arealforslag, som er godkendt af non-profit organisation International Dark Sky Association i Arizona. Preliminary application er indsendt af Hawboernes Forening december 2020.

Læs mere om Dark Sky og se udviklingsgruppens projektforslag Dark Sky Thy på <https://hawboerne.dk/dark-sky-thy>

Udviklingsgruppens arealforslag Bulbjerg-Lildstrand, som i 2019 er forhåndsgodkendt af International Dark Sky Association (IDA) i Arizona.

Der findes 81 Dark Sky Parks på verdensplan (oktober 2020), de fleste i USA og kun 17 i Europa, heraf 1 i Danmark/Norden (Møn-Nyord).

Certificering indebærer et potentiale for helårsturisme af den stille slags, idet Bulbjerg-Troldsting ikke blot er et fantastisk sted at opleve den nattemørke vinterhimmel, men også den lyse nordiske sommernat.

Certificering som Dark Sky Park vil for en beskedent investering kunne videreudvikle den stille turisme i Lildstrand-området og være et aktiv for hele Thy.

Projektet er støttet med 31.500 kr. af Gudrun og Palle Mørchs Mindefond, Aalborg.

4.2 "Dark Sky Thy", internat. certificering af nattemørke

Tidshorisont for realisering: 2019 - 2022

Kontaktpersoner: Thisted Kommune: Henrik Jensen

Naturstyrelsen Thy: Morten Brown Stummann

Hawboernes Forening, Lildstrand: Bjarne Sørensen og Anne-Mette Kristensen

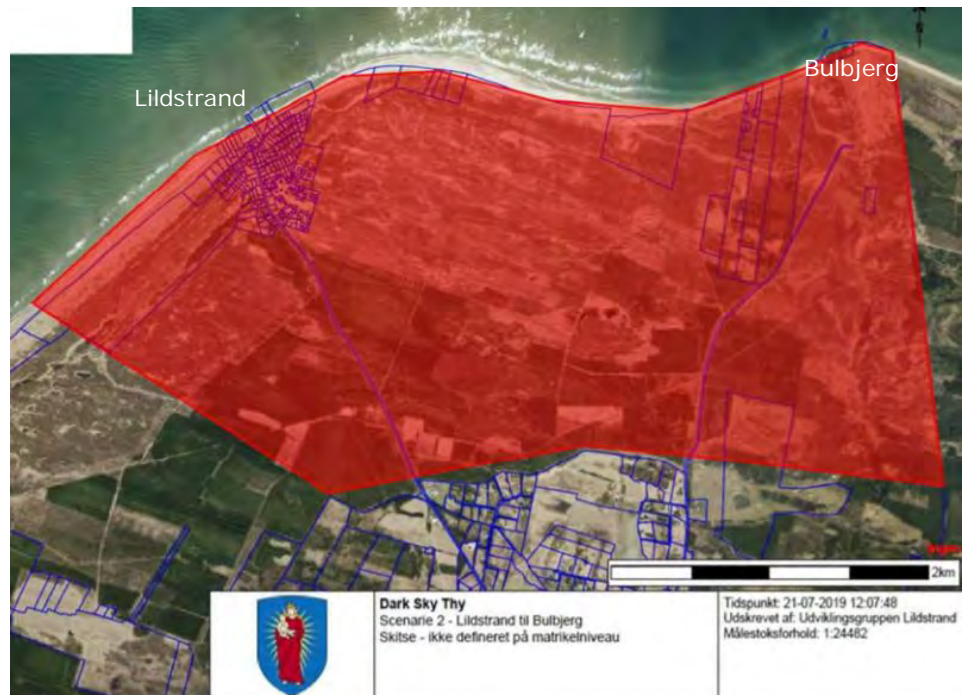
Den internationale målsætning for Dark Sky-konceptet er at:

- fremme øko- og astro-turisme og udbrede kendskab til/interesse for Dark Sky
- fremme beskyttelse af naturligt natligt miljø og sætte fokus på lysforurening og mørkets betydning for dyr, planter og menneskers sundhed

Dark Sky Thy: I en Dark Sky Park er nattemørket så målbart dybt, at udsynet til stjernehimlen er bedst og klarest muligt. Inden et område kan endeligt certificeres, skal der foretages en række lysmålinger, som dokumenterer, at områdets nattemørke overholder klassifikationen. Samtidig skal der i det udpegede område være bymæssig bebyggelse med fast belysning, for hvilket område der skal udarbejdes plan for hhv. "Lighting Management" og "Lightning Inventory".

Når et område har opnået certificering, skal det være tilgængeligt, beskyttes mod unødigt lysforurening, og der skal afholdes årlige arrangementer, som kan fremme offentlighedens interesse for beskyttelse af det naturlige natlige miljø.

International Dark Sky Association (IDA) i Arizona, som er en non-profit organisation, har i 2019 forhåndsgodkendt arealforslag Lildstrand-Bulbjerg-Troldsting. Området er det sammenhængende område i Danmark, hvor nattemørket er dybest, jf. <https://lysforurening.dk/mørke-observationssteder/>. Samtidig har området en passende infrastruktur i form af veje, stisystemer, p-pladser og shelters.



IN PROGRESS

5 Lildstrand-projekter i Masterplanen

5.1 Kystterrasser på Lildstrand landingsplads

Tidshorison: I proces; forventes anlagt efterår 2021

Hvem: Foreningen Lildstrand Landingsplads

Rådgiver: Skaarup Landskab, Aarhus

Kontaktpersoner: Jørgen Leegaard, Bjarne Sørensen og Anne-Mette Kristensen

Finansiering: kr. 1.000.000 bevilget fra Realdanias "[Underværker](#)"

Desuden bevillinger fra LAG Thy-Mors (300.000 kr.), Thisted Kommune (200.000 kr.), Landdistriktsfonden/Bolig- og Planstyrelsen (800.000 kr.), Sportsgoodsfonden (100.000 kr.), Nordea Fonden 30.000 kr. og bidrag på 12.500 kr. fra hhv. Sol og Strand Klitmøller og Feriepartner Jammerbugt.

Vanførefonden har ydet 65.000 kr. til et separat projekt for forbedret tilgængelighed mellem eksisterende Madpakkehus og ny Kystterrasse Øst.

Visuel identitet, rekreativt fællesskab og bedre arbejdsmiljø

Projektet omhandler anlæg af kystterrasser som rekreative faciliteter på landingspladsen i Lildstrand, fiskerlejets hjerte og omdrejningspunkt. Her er der i dag stor mangel på opholdsfaciliteter for de mange besøgende – og usikre arbejdsforhold for fritids- og erhvervsfiskere på pladsen. Børn og voksne går på sightseeing mellem kørende traktorer og bådtrailere og opholder sig som oftest i livsfarlig nærhed af spillet, når kystbåden Skarreklit trækkes ud og ind – på trods af fiskernes advarsler og iøjnefaldende skiltning om arbejdszone og livsfare, når spillet er i drift.

Kystterrasser i randen af landingspladsen opdeler pladsen i attraktive rekreative zoner til siderne og en arbejdszone i midten, så fiskerne kan arbejde uden frygt for at volde personskade, mens børn og voksne kan nyde is, hygge, sociale aktiviteter, havudsigt og solnedgange fra gode siddepladser i sikker afstand fra arbejdszonen. Udover ny og stærkt forbedret funktionalitet vil kystterrassernes arkitektur også give landingspladsen en helt ny og flot visuel identitet, som forener historisk kystfiskerkultur og moderne friluftsliv og dermed løfte Lildstrand markant. Og – vigtigst af alt: landingspladsen bevarer sit autentiske udseende og funktion!

*Lildstrand Landingsplads:
Her skal Kystterrasse Øst anlægges.*

Nu en grusdyng. Fremover et attraktivt rekreativt anlæg. Bl.a. vil terrassen gøre det muligt også for kørestolsbrugere at komme helt tæt på strand og hav.

Som en sidegevinst vil kystterrasserne både mod øst og vest også virke som kystbeskyttelse.



Lildstrand Landingsplads med madpakkehus, udendørs terrasse og toiletfaciliteter. Madpakkehuset blev indviet i juni 2020.

Kystterrasse Øst og Vest forventes anlagt november 2021- maj 2022. De vil gøre pladsen til en helhed ved arkitektonisk at indramme pladsen som en arena og gøre de nuværende "døde" hjørner til behagelige, multianvendelige opholdssteder for alle besøgende på pladsen.

Kystterrasse Øst vil give gangbesværede mulighed for at opleve hav og strand helt tæt på, idet terrassen er designet med handicapvenlig adgang direkte fra p-plads, madpakkehus og terrasse. Vanførefonden har ydet bidrag

Detailprojekt for kystterrasser på landingspladsen er udført af landskabsarkitektfirma Skaarup Landskab, Aarhus.



Kystterrasserne er 3. og sidste fase i plan for udvikling af landingspladsen, som blev indledt med den store A.P. Møller-donation på 2 mio. kr. i 2015. En donation, der for alvor satte gang i de målrettede borgerinitiativer, som har vendt truende afvikling til en særdeles positiv udvikling i Lildstrand i dag.

5.2 Madpakkehus ved landingspladsen i Lildstrand

Madpakkehuset er fase 1 i projekt udvikling af Lildstrand landingsplads.

Fase 2 er anlæg af kystterrasser mod øst og vest.

JOB DONE!

Sådan så der ud på østsiden af landingspladsen i april 2020.

Nedenfor madpakkehus, indviet juni 2020.

Tidshorisont for realisering: Opført og ibrugtaget juni 2020.

Hvem: Foreningen Lildstrand Landingsplads. Kontaktperson: Jørgen Leegaard
Finansiering: Lildstrand Bådelaug: kr. 50.000, Lokale- og Anlægsfonden: kr. 127.000, Nordeas Lokalfond: kr. 15.000, Thisted Kommune: kr. 185.000, Grethe og Jørgen P. Bornerups Fond: kr. 25.000, Sol og Strand: kr. 12.500
Drift afholdes inden for foreningens medlemsøkonomi samt frivillig arbejdskraft.

Beskrivelse: På vestsiden af eksisterende lagerhal med omliggende p-plads er opført en tilbygning på 42 m² med store vinduer mod hav/landingsplads. Opholdslokalet er indrettet med håndvaske og borde-/bænksæt i eg. Befæstet terrasse med borde-/bænksæt. Toiletfaciliteter stilles til rådighed i overforliggende spilhus.



Madpakkehuset på ca. 45 m² er placeret med ældre-/handicapvenlig adgang i tilknytning til p-plads og NØ kystterrasse med udsigt over både hav og landingsplads

Madpakkehuset – en facilitet til gavn for alle...

Ved evt. udvidelse af Nationalpark Thy, for det igangværende tværkommunale projekt "Kystsporet" og for Dark Sky Thy vil Madpakkehuset også udgøre et aktiv som støttepunkt med servicefaciliteter for cykelreparation, mobilopladning, håndvask etc.



5.3 Lild Strandkær – naturgenopretning

Tidshorisont: 2017-2020.

Hvem: Kontaktpersoner Bjarne Sørensen og Anne-Mette Kristensen.

Budget: Samlet omkostning kr. 130.000. Projektet har opnået støtte på kr. 85.000: Aage V. Jensens Fond: kr. 50.000, Nordea Fonden: kr. 25.000, Grundejerforeningen Svenstibakkevej: kr. 10.000. Restfinansiering 45.000: Private matrikelejere ved søen.

JOB DONE!

Håb for Strandkærets fremtid:

"Naturstyrelsen holder løbende øje med Strandkæret og kan som alle andre konstatere en accelererende tilgroning/eutrofiering stort set overalt i det ydre Strandkær. En form for restaurering kan komme på tale på et tidspunkt."

(Citat: HSK, Naturstyrelsen Thy, september 2020)

Indre Lild Strandkær, "Bette Strandkær", 30. august 2020

Lild Strandkær er en lobeliesø med et areal på 3,4 hektar lige sydvest for Lildstrand. Både indre og ydre del af Lild Strandkær har været fredet siden 1977. Fredningskendelsen er omfattende, ydre strandkær er tillige Natura 2000-område. *Natur:* Området rummer sjældne flora og fauna, som bør beskyttes og bevares. *Historisk:* væsentlig og integreret del af fiskerlejets historie, bl.a. med isskæring til opbevaring af fisk i sommerperioden.

Teknisk: Afvanding af Lild Strandkær er beskrevet i fredningskendelsen og er af praktisk betydning for dele af Lildstrand by.

Nødvendige dispensationer blev indhentet hos matrikelejere, Fredningsnævnet og Thisted Kommune og naturgenopretningen blev gennemført i september 2020.



Indre Lild Strandkær, "Bette Strandkær", 9. september 2020



5.4 Formidling af kulturarv via Museum Thy

"Kulturarv er oplevelse, og det er dokumenteret, at der er gode penge at tjene på at få den frem i lyset."

"Thy på forkant", s. 69.

JOB DONE

Tidshorisont: 2018 →

Hvem: Hawboerne, Lokalhistorisk Arkiv m.fl.

Budget: Indsamling og formidling sker i regi af Museum Thy.

Beskrivelse: Samarbejde med Museum Thy om formidling af den lokale historie over for beboere, besøgende/turister og potentielle faste bosættere.

Projekt / Museum Thy:

Henvendelse til Museum Thy 2018 om øget fokus på kortlægning og formidling af områdets kulturarv har resulteret i, at følgende initiativer er foreslået / igangsat/ gennemført af museet:

1. Indsamling af erindringsmateriale, bl.a. med henblik på bogudgivelse
2. Formidling ved landingspladsen i form af infotavler
3. Byvandring i Lildstrand (ad hoc siden 2019)
4. Evt.: udvikling af apps til historiefortælling
5. Evt.: lille "forskningsprojekt" om Emil Nolde i Lildstrand i 1901

Museum Thys bog "Lildstrand i mands minde – fortællinger fra et fiskerleje" udkom 3. december 2020.

Bogens forfatter, historiker og antropolog Christina Gjørup Madsbøll fra Museum Thy overrækker det første eksemplar af "Lildstrand i mands minde" til Ellen Thomsen, Lildstrand, som har bidraget med stor lokalhistorisk viden og en righoldig fotosamling.



5.6 KreativitetsHuset i Strandkanten, Lildstrand

*Dette indlæg om Kreativitets-
huset i Strandkanten,
Lildstrand, er udarbejdet af
foreningens formand, Hanne
Marie Kværndrup.*

*Læs mere om projektet,
bestyrelse m.v. på
<https://kreativitetshuset.dk>*



*Centralt på hovedgaden i
Lildstrand – tæt på landings-
pladsen og forsamlingshuset
Hawboernes Hus – ligger den
tidligere købmandsbutik, som
skal blive til "Kreativitetshuset i
Strandkanten, Lildstrand".*

*Fremtidssceneriet er at skabe
"Kreativitetshuset i Strandkan-
ten" – et aktivitets- og sam-
lingssted for alle kreative sjæle.*

*Huset indrettes med kunstner-
bolig, med fællesfaciliteter som
køkken, bad og toilet, værk-
stedsløkke inkl. faciliteter,
kursuslokale inkl. faciliteter og
4 dobbeltværelser til udlejning.*

Tidshorisont for realisering: 2018–2022 (i proces)

Hvem: Foreningen KreativitetsHuset i Strandkanten, Lildstrand, CVR: 39481871.

Kontaktperson: Hanne Marie Kværndrup

Budget: Huset er købt for 900.000 kr. med overtagelse 1. nov. 2020. Midlerne er skaffet med støtte fra FLAG Thy-Mors puljen, Lokale og Anlægsfonden, Thisted Kommune, Nordea Fondens Lokalpulje, anonyme sponsorer, 180.000 kr. ved salg af Folkeaktier og 1 mio. kr. fra Realdanias "Underværker". Desuden donationer fra Den Jyske Kunstfond, Vanførefonden, Velux Fonden og Gudrun og Palle Mørchs Mindefond.

Ombygning og renovering sker i det tempo, midlerne kan skaffes. Huset renoveres energi- og miljøvenligt.



Kreativitetshuset vil gennem dets aktiviteter tiltrække mennesker og sætte Lildstrand på landkortet som et sted, man tager til for at opleve og udføre kunst, kreative og rekreative aktiviteter i samspil med områdets storslåede natur. Målet er – som led i den igangværende positive udvikling i Lildstrand – at Kreativitetshuset bliver samlingssted for lokale kunstnere, naturterapeuter, beboere, turister og fritidshusfolk.

Aktiviteterne vil tage udgangspunkt i og respektere naturen, det autentiske rekreative miljø og de værdier, som kendetegner Lildstrand. Vi ønsker at vække nysgerrigheden omkring naturen ved at give adgang til åbne værksteder og inviterer til at tage naturen ind i det kreative rum ved hjælp af idekatalog, eksempelsamling, instruktionsvideoer og workshops. Kreaworkshops vil kunne danne rammen for læring i og med naturen også for områdets børnehavebørn og skolebørn.

Husets værksteder vil være åbne for alle, der frit kan låne/leje en plads i værkstederne med fantastisk lys, professionelt udstyr og 100% ro til fordybelse. Kursuslokaler kan lejes eller stilles til rådighed til kurser, foredrag, udstillinger og markeder inden for kunsthåndværk samt rekreative formål f.eks. i samspil med Hawboernes Hus. Udlejning af Kreativitetshusets faciliteter vil ske hele året. Endvidere kan vandre- og cykelturister med behov for enkeltovernatninger benytte huset.

IN PROGRESS

5.7 Hawboernes Hus Version 2.0

Tidshorisont for realisering: 2021-2025 (i proces)

Hvem: Hawboernes Forening, Lildstrand, CVR 36265159

Budget: ca. 1 mio. kr.

Kontaktperson: Bestyrelsen / Anne-Mette Kristensen

Projektleder: Arkitekt Niels Kristoffer Nielsen

Hawboernes Hus ejes af beboerforeningen Hawboernes Forening, Lildstrand. I generationer har huset været omdrejningspunkt for utallige fester, møder, udstillinger samt, sociale og kulturelle arrangementer. For lokalbefolkningen i Lildstrand og også på Hannæs er det en del af kulturarven i både fortid, nutid og fremtid.

Indtægterne stammer primært fra medlemmernes årlige kontingentindbetalinger og fra udlejning af huset til diverse arrangementer af social og kulturel karakter. Drift af huset, herunder opvarmning, er en altoverskyggende post i foreningens økonomi, og der er ikke råd til større renoveringer. Skønt et på rigtig mange måder charmerende hus med megen autencitet og sjæl er Hawboernes Hus med tiden blevet lidt utidssvarende i forhold til funktionalitet og energiforbrug.

Målet er at energioptimere og forbedre ventilation, gøre huset mere handicapvenligt, opføre en ca. 25 m² tilbygning (depot), opgradere køkkenet, udskifte tag på tilbygningen og forsyne sydsiden af dette med solceller samt foretage en indvendig renovering (gulve, lofter, maling). Renovering skal ske med respekt for husets sjæl og autencitet, gøre Hawboernes Hus mere funktionelt for de mange forskellige brugere og samtidig reducere drifts- og vedligeholdelsesomkostninger.

Hawboernes Hus på hovedgaden i Lildstrand – opført af Lildstrandboere i 1948.

Bestyrelsen i Hawboernes Forening arbejder for at skaffe midler til en gennemgribende indvendig renovering af huset.

Projektet er indtil videre støttet af Landdistrikternes Udviklingsfond, LUF, Thisted Kommune, og Klim Sparekasse.



I februar 2021 blev der nedsat en hurtigtarbejdende projektgruppe bestående af medlemmer af Hawboernes Forening, som på ulønnet basis bød ind med plantegning, tilstandsrapport, projektoplæg for etapeopdelt renovering og økonomioverslag. Første etape af renoveringsprojektet igangsættes august 2021.

5.8 Motion for hjerte og hjerne i Lildstrand-området

Fremtiden:

Færdiggørelse af o-kort
efter international norm –
Lild Plantage til Bulbjerg

Forskellige baner – let-
te/svære/korte/lange

Faste poster i træ/digitale
poster via mobiltelefon

JOB DONE!

Tidshorison: 2017-2022 (under realisering/realiseret)

Hvem: Birgitte Halle, Øjvind Brøgger, Birte Sivebæk og Chris Krogh (o-løb) /
fysioterapeut Connie Wissing Larsen (motion for hele familien i Lild Klitplantage)

Budget: Kortmateriale udarbejdes på frivillig basis og stilles vederlagsfrit til rådighed for brugerne. Opstilling af faste poster til o-løb skønnes at koste 50.000 kr.

O-løbskort udarbejdes på frivillig, ulønnet basis efter International Orientering Federations norm (ISOM2017) fra klithede vest for Lildstrand, Lild Klitplantage til Bulbjerg. O-løb-aktiviteterne vil blive behørigt koordineret med Naturstyrelsen i forhold til tilladelser, stillezoner, rekreative zoner etc.

O-løb ved Lildstrand kan koordineres med NordVest Orienteringsklub, der arrangerer løb og har faste poster i Vilsbøl og Eshøj plantager i Nationalpark Thy.

O-løbskort efter international norm ISOM2017

Det nytegnede kort er under fortsat udarbejdelse. I pinsen 2018 blev det foreløbigt testet af 50 indbudte orienteringsløbere. Kortmaterialet åbner muligheder for en lang række forskellige orienteringsaktiviteter i det tegnede område, både for skoleklasser og alle former for o-løb såsom sprint, mellemlang, lang, stafet osv. Både nybegyndere og erfarne løbere vil være i stand til at udforske terrænet på egen hånd på forskellige ruter: korte/lange, lette/svære, via faste poster i træ eller digitale poster via mobiltelefon.

Pinseløb i Lildstrand

En tradition indført i 2008 som samarbejde mellem Hawboernes Forening og Grundejerforeningen Svenstibakkevej. Deltagerne er turister og fastboende i Lildstrand, og tilslutningen stiger år for år. Løbene kan være opgaveløb eller orienteringsløb med kort og digital tidtagning. Målgruppen er ALLE, der vil være med: små og store børn, teenagere, forældre, bedsteforældre...

Pinseløb i Lildstrand 2018 –

*Start – undervejs – i mål:
kaffe og præmieoverrækkelse*



”Træn og leg i naturen” – motion for hele familien i Lild Klitplantage

Program ”Træn og leg i naturen” er udarbejdet af lokal fysioterapeut, Connie W. Larsen, til selvtræning i Lild Klitplantage. Programmet kan downloades på

<https://www.gok-thisted.dk/nyheder/andre-artikler/traen-og-leg-i-naturen/>

IN PROGRESS

5.9 Trafiksikkerhed i Lildstrand-området

Tidshorizont for realisering: 2. halvår 2021-1. halvår 2022

Hvem: Hawboernes Forening, Lildstrand Fiske & Spilhusforening, Foreningen Lildstrand Landingsplads og Grundejerforeningen Svenstibakkevej

Trafiksikkerheden i Lildstrand er udfordret. Drøftelser med Thisted Kommune har juni 2021 resulteret i følgende plan for øget trafiksikkerhed 2021-2022:

- **2-1 vej** (60 km) på Strandvejen fra Gl. Aalborgvej til landingsplads,
- Vejbump nær byskiltet (med behørig hensyntagen til omkringboende)
- Kommunen forhandler med politiet om evt. 40 km hastighed i byzonen
- Tydeligere p-skiltning ved landingspladsen og p-forbud ved madpakkehuset
- Advarselsskilte på skovstrækningen nær Lildstrand flyttes til vejsvinget ved Strandvejen 19-20, hvor der er høje træer og udkørsler fra 5-6 husstande
- Forbedrede forhold ved venstresving ad Strandvejen fra Gl. Aalborgvej

5.10 Vækstprojekt KYSTSPORET

Supplement til delstrækning af National cykelrute 1:

I marts 2018 indsendte Udviklingsgruppen i Lildstrand hørings svar til Naturstyrelmellem Lildstrand og Hjørdemål Klit. Hensigt: at supplere National cykelrute 1 med en delstrækning, som kan tilbyde et langt mere trafiksikkert og naturskønt forløb, hvor cyklisterne undgår en delstrækning med dårlige oversigtsforhold på den smalle Klitvej. Dette kan gøres ved ny skiltning og ændret belægning på ca. 700 m eksisterende riderute på Naturstyrelsens arealer. Forslaget er efterfølgende indarbejdet i rute forløbet i vækstprojekt "Kystsporet", indvielse 5.9.2021.

Planer for Dark Sky Thy, jf. pkt. 4.2 s. 11 , på grænsen mellem Jammerbugt og Thisted kommuner betragtes som et kommende aktiv også for KYSTSPORET.

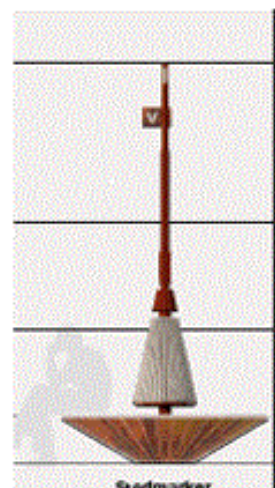
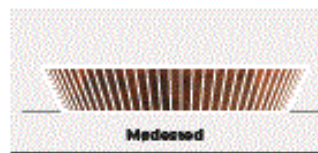
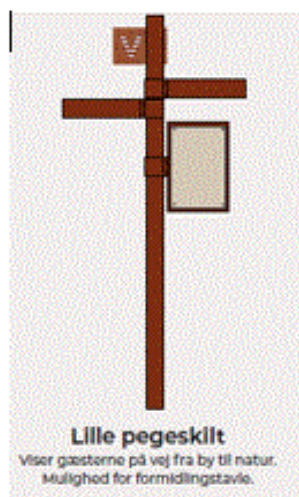
JOB DONE

Der opsættes nyt byrumsinventar i Lildstrand som signatur for Kystsporet:

Pegeskilt hhv. ved vejkryds Øst-Vestvejen og i vejkrydset før landingspladsen.

Bænk "Stedmarkør" ved Hawboernes Hus.

Bænk "Mødested" ved signalmasten ved landingspladsen.



6 Lildstrand i dag...

6.1 Landingsplads og bådelaug

Landingspladsen med kystsikring, signalmast, spil og spilhus som hjemsted for erhvervs- og fritidsfiskeri er Lildstrands omdrejningspunkt og et nutidigt udtryk for stedets dybt rodfæstede kystfiskerkultur. Landingspladsen blev gennemgribende renoveret i 2015 med støtte fra A.P. Møller Fonden og Thisted Kommune. Landingspladsen lægger tillige strand til Lildstrand Bådelaug's kystfartøj "Skarreklit", som i 2012/13 blev renoveret på værftet i Slettestrand under projekt "Han Herred Havbåde". Skarreklit benyttes til tursejls med bådelaugets medlemmer.

Landingspladsen i Lildstrand er både turistmål og arbejdsområde.

Anlæg af madpakkehus med udendørs terrasse i 2020 og forventet anlæg af kystterrasser i randen af landingspladsen 2. halvår 2021 tilføjer rekreative faciliteter, som pladsen hidtil har manglet.

Samtidig bevarer landingspladsens arbejdsområde sin hidtidige form, funktionalitet og autencitet.



6.2 Kirke, foreningsliv og samvær

- **Lildstrand Kirke** i Tømmerby sogn er en aktiv kirke, hvor der afholdes gudstjenester samt kulturelle arrangementer (musik/foredrag).
- **Hawboernes Forening:** <https://hawboerne.dk/>: beboerforening med ca. 140 medlemmer, både fastboende og sommerhusejere. Foreningen ejer og driver **Hawboernes Hus**, som er ramme om beboermøder, udviklingsværksteder, årligt fiskebord, musik, fællesspisning, markeder, udstillinger, juletræsfest mm. Huset udlejes også til private arrangementer. Renovering: Se pkt. 5.7!
- **Lildstrand Fiske- og Spilhusforening:** erhvervsfiskere, Lildstrand Bådelaug Skarreklit og lokalområdets mange fritidsfiskere benytter faciliteterne på landingspladsen. Aktiv forening med stabilt medlemstal.
- **Lildstrand Bådelaug Skarreklit** har ca. 50 medlemmer fra nær og fjern, som driver fiskeri på fritidsplan med kystbåden "Skarreklit".
- **Foreningen Lildstrand Landingsplads** står for udvikling af landingspladsen
- **Grundejerforeningen Svenstibakkevej:** www.svenstibakkevej.dk
- **Kreativitetshuset i Strandkanten, Lildstrand:** <https://kreativitetshuset.dk/>

6.3 Erhverv, infrastruktur og klimasikring

- Lildstrand Røgeri v. Ole Eriksen
- Bjarne Holmgaards fiskesalg ved landingspladsen
- Sommerkiosk, "Hawhuset", ved landingspladsen juni-august
- Butik "Lille Viol" (kunsthåndværk/naturdecor) ved landingspladsen
- Galleri Arte
- Galleri Tex (inkl. Bed & Breakfast og café) – sommerkoncerter
- Lildstrand Rideferie og Bed & Breakfast
- Lildstrand Naturgaard (Bed & Breakfast, rideferie, cykeludlejning)

Infrastruktur

"Friluftsbym"-status i Thisted Kommune. Hovedgade og sidegader med autentisk, overvejende velholdt bebyggelse.

Overvejende pæne, velholdte, som oftest flittigt benyttede fritidshuse
Kirke og forsamlingshus

Autentisk, renoveret landingsplads med p-pladser, madpakkehus og toilet
Spilhus med adgang for besøgende

Både på stranden, signalmast og "minimuseum"

Kystterrasser på begge sider af landingspladsen opføres i andet halvår 2021

Kystsikring vest for landingspladsen

Kystsikring ved landingsplads og øst for denne samt ved private matrikler mod øst
Legeplads, bold- og petanquebane på Svenstibakkevej.

Hundeskov i plantagen nær Lildstrand

Mobilmast og fibernet

Gadebelysning, snerydning, renovation samt postomdeling

Flextrafik/Telebusrute 325 Lildstrand (NT)

Turbus 88H (Nationalpark Thy) kører til Lildstrand fredage i sommerperioden

Infrastruktur

Manglende kystsikring af kommunale grunde på Sandnæshagevej.

Dårligt vedligehold af grusbelagt kommunal p-plads på Sandnæshagevej.

Manglende klimasikring (afvanding) af området øst for Strandvejen.

Byfornyelse, jf. Appendix 7.5.

6.4 Samarbejde i Kystbyernes Netværk

Samarbejde og samskabelse er nøgleordene for Kystbyernes Netværk, som plejer kultur- og interessefællesskabet mellem de seks kystbyer Agger, Stenbjerg, Nr. Vorupør, Klitmøller, Hanstholm og Lildstrand i forhold til myndigheder, fonde, erfaringsudveksling m.v.

Bestyrelsen for Kystbyernes Netværk:

Lone Mark og Marianne Kaae, Agger

Bente Astrup og Anette Qvistgaard, Stenbjerg

Gitte Thøgersen og Søren Jensen, Vorupør

Karin Lynggaard og Preben Holler, Klitmøller

(Vacant), Hanstholm

Bjarne Sørensen og Anne-Mette Kristensen (koordinator), Lildstrand

7 APPENDIX 1-5 – Indhold

1. Politisk opbakning til udviklingsarbejdet beskrevet i Masterplan Lildstrand fra Thisted Kommunes borgmester Ulla Vestergaard og formand for EAKU-udvalget Niels Jørgen Pedersen
2. Lildstrand som case i forskningsprojektet "Innovation i dansk kystturisme", finansieret af Danmarks Innovationsfond.
3. Klimasikring af Svenstibakkevejområdet. Afklares i regi af Grundejerforeningen Svenstibakkevej, men anses for vigtigt for hele Lildstrand.
4. Kystsikring afklares i privat/kommunalt regi på Sandnæshagevej i Lildstrand. Kystsikring indgår derfor ikke som et projekt i Masterplanen, men anses for vigtigt for hele Lildstrand.
5. Byfornyelse i Lildstrand: Appendix 6 beskriver tre matrikler i Lildstrand, hvor Thisted Kommune, afd. Byg og Byfornyelse i både 2018 og 2019 har foretaget besigtigelse/taget kontakt til de pågældende matrikelejerne. Evt. tiltag er en sag mellem Thisted Kommune og pågældende matrikelejer og dermed kun et forslag i Masterplan Lildstrand. Matriklen i byzone er efterfølgende solgt til nedrivning i 2021.

Sommerstemning i Lildstrand



7.1 Appendix 1: Politisk opbakning til Masterplan Lildstrand

Til Udviklingsgruppen i Lild Strand



THISTED KOMMUNE

Ledelsessekretariatet

29. august 2019

SagsID.: 00.01.00-P20-1-18
Medarbejder: maal

Politisk opbakning til Masterplan for Lild Strand

Vi anerkender fuldt ud det store arbejde, der lokalt i Lild Strand er lagt i den flotte og gennemarbejdede Masterplan, ligeså skal lyde stor ros for, at det er sket i samarbejdets ånd, hvor både fastboere og sommerhusejere har bidraget til udarbejdelse af planen. Det viser stort engagement omkring udviklingen af lokalområdet og en stolthed over det sted I har valgt at slå jer ned.

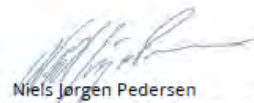
Masterplan for Lild Strand ligger i klar forlængelse af Thisted Kommunes Vision 2022, hvor temaer som "Et attraktivt sted at bo" og "Danmarks førende naturoplevelser" er beskrevet. Masterplanen understøtter fint disse temaer, hvor Lild Strands aktive civilsamfund er med til at skabe en attraktiv og sammenhængende kommune.

Lild Strand bliver italesat som en friluftsbym, hvilket er helt i tråd med Thisted Kommunes strategiplan Thy på Forkant. Naturen er en væsentlig del af livet i Thisted Kommunes friluftsbym, hvor det er muligt at dyrke sine fritidsinteresser i den omkringliggende natur. Lild Strand har fundet en samlende identitet for området som "Danmarks stillekupert", hvor man kan nyde roen og den smukke omkringliggende natur.

Thisted Kommune bakker op om værdigrundlaget for jeres Masterplan og den fortsatte udvikling af Lild Strand. Vi sætter stor pris på alle input fra borgere og borgergrupper fra alle områder af Thisted Kommune.

Med venlig hilsen


Ulla Vestergaard
Borgmester


Niels Jørgen Pedersen
Formand for Erhvervs-, Arbejdsmarkeds- og Kulturudvalget

7.2 Appendix 2: Lildstrand som case i Innocoast-projekt

Udviklingsværksteder afrapporteret på [INVIO-konference](#) 16.12.2020. Prof. Jørgen Ole Bærenholdts indlæg om Lildstrand og den lille turisme findes i del 1 (Klima), minut 34-55.

"Lildstrand har været en case i forskningsprojektet "Innovation i dansk kystturisme", finansieret af Danmarks Innovationsfond.

Projektets resultater viser at der er store og interessante udviklingsmuligheder indenfor turisme og fritid i Lildstrand. Det vil være til gavn for både beboere og turister.

Der er en ekstraordinær aktivitet og iværksætterier blandt beboere og sommerhusejere. Lildstrand kan blive et typeeksempel på hvordan der kan skabes harmonisk udvikling i små kystbyer i Danmark." (Professor Jon Sundbo, RUC, juni 2019.)

Udviklingsværksted i Hawboernes Hus 2017. Tre professorer fra RUC har under InnoCoastprojektet 2016-2019 fulgt Lildstrandboernes koordinerede bestræbelser på samskabelse og udvikling i lokalområdet, bl.a. i form af udarbejdelse af denne Masterplan for Lildstrand.

<https://imt.clients.ubivox.com/archive/911727/raw/>



Citat:

Jon Sundbo, Professor in Business Administration, Institut for samfundsvidenskab og erhverv / Department of Social Sciences and Business

Forskningsgruppen Innovation i service og oplevelser / Research group Innovation in services and experiences Coordinator Center for oplevelses- og turismeforskning / Centre for Experience and Tourism Research

Roskilde University, PO Box 260, DK-4000 Roskilde, Denmark

Indlægget er okt. 2020 indsendt af Jon Sundbo som høringssvar til nationalparkplan for Nationalpark Thy 2022-2028.

"Jeg har været leder af en arbejdsgruppe i forsknings- og udviklingsprojektet "Innovation i dansk kystturisme", finansieret af Danmarks Innovationsfond 2016-19 og med deltagelse af Roskilde Universitet, Aalborg Universitet, Syddansk Universitet, Copenhagen Business School og Center for Regional- og Turismeforskning. Dette projekt har bl.a. arbejdet med Lild Strand som en udviklings-case. Projektets resultater peger på at en udvikling af Lild Strand baseret på især naturturisme er en oplagt mulighed, både for at skabe vækst og mere aktivitet i Lild Strand, men også som demonstrationsmodel for hvordan andre lokalsamfund i udkantsområder kan udvikles.

En udvikling af Lild Strand, og i øvrigt andre lokalsamfund i Thy, er meget afhængig af at de er med i Nationalpark Thy. En udstrækning af nationalparken til at omfatte Hannæs-Østerild (herunder Lild Strand) vil være et stort bidrag til udvikling af naturturisme i området. Nationalpark-systemet vil øge kendskabet til, og interessen for, området betragteligt blandt danske og udenlandske turister. Et medlemskab af nationalpark-organisationen vil endvidere give et organisatorisk rygstød til lokale initiativer i Lild Strand og andre lokalsamfund i området. Gennem arbejdet i projektet "Innovation i dansk kystturisme" har jeg som forsker observeret at der er skabt kraftig og faglig meget velfunderet aktivitet blandt beboerne i Lild Strand. De er i stand til at løfte en udvikling af dette lokalsamfund, som ellers er truet af tilbagegang på stort set alle parametre. Det er derfor, ud fra vore forskningsresultater, oplagt at udvide Nationalpark Thy til også at omfatte Hannæs-Østerild.

En sådan udvidelse vil også være et eksempel for andre udkantsområder i Danmark, som kæmper med tilbagegangsproblemer."

Indlæg i nyhedsbrev Institut for Mennesker og Teknologi, RUC, marts 2019: <https://imt.clients.ubivox.com/archive/911727/raw/>

Som en del af det samlede INNOCOAST projekt har forskere ved IMT (Jørgen Ole Bærenholdt) og ISE (Jon Sundbo og Lars Fuglsang) siden 2016 arbejdet med det lille lokalsamfund Lildstrand på Thy's nordkyst. Her bor kun 35, men et fælles ønske om at udvikle 'den lille turisme' sammen med bosætning har bragt fastboende og sommerhusejere sammen. Der er også en deltagelse af og bidrag fra folk fra andre dele af Thy. Så der bygges vigtige netværk på kryds og tværs, hvor man selv om man bor i København kan nære kærlighed til Lildstrand som sted.



De første to udviklingsværksteder blev holdt i 2017 og efter dem er der taget en masse nye initiativer af flere lokale grupper under den samlede lokale udviklingsgruppe. Grupperne består af beboere, sommerhusejere og folk fra nærområdet. Alle er enige om at værdsætte det som et stille område – en 'stille kupe' som er forskellig fra Klitmøller og Vorupør. Folk ser området som en helhed, hvor det også er vigtigt at stå sammen og kæde tingene og de forskellige

planer sammen. Der blev talt om engagement, medejerskab og samskabelse, hvor tingene skabes trin for trin. Man møder nye folk og får følelsen af at være med. Her er de lokale politikere også vigtige, og to medlemmer af kommunalbestyrelsen deltog i værkstedet.

Vedholdenhed, tålmodighed og ligefrem stædighed er kendetegn for udviklingsgruppens indsats. Gruppen har imponeret ved at udarbejde en masterplan, som fastboende, sommerhusejere, folk fra området samt andre folk, der også holder af stedet, står sammen om. Det er et hovedpunkt i masterplanen, at Lildstrand ønsker Nationalpark Thy udvidet, så den også kommer til at indeholde den lange øde kyststrækning fra Vigsø til Lildstrand og Bulbjerg.

Vi skal nu til at skrive flere papers om casen, herunder paperet "*Citizen-driven mobilisation for 'small tourism' in a marginal place: a case of resilience practices*" som er accepteret til Nordisk Geografimøde i Trondheim til juni 2019.

Læs mere om INNOCOAST her...

Læs mere om Lildstrand i Thy her...

Professoreme Jon Sundbo, Lars Fuglsang og Jørgen Ole Bærenholdt holdt oplæg om "Resilience and voluntary temporary populations) på Nordic Geographers Meeting i Trondheim 18.-19. juni 2019. Indlægget havde programnr. T35.

**Abstract for tourism session on 'Resilience and voluntary temporary populations' (chairs C. Michael Hall and Bailey Ashton Adie),
Nordic Geographers Meeting, Trondheim, 16-19 June 2019.
Jørgen Ole Bærenholdt, Lars Fuglsang and Jon Sundbo
Roskilde University, Denmark**

Citizen-driven mobilisation for 'small tourism' in a marginal place: a case of resilience practices The coastal hamlet of Lild Strand (or Lildstrand) is a marginal place in Northern Jutland, Denmark, with permanent population and fisheries in decline. But since 2017 a coalition of locals (among only 35 inhabitants) and second home owners, supported by key-persons around and three Roskilde University professors, has mobilised an amazing amount of parallel initiatives, including a series of innovation workshops and other events, a master plan for Lild Strand 2030, plans for the extension of a National Park to include the place, mass media presence and various lobbying practices for their place.

This is a case, like many other contemporary cases, of citizen-driven tourism, where a coalition of actors 'willing' the place seek slow and modest tourism, belonging to the place and its natural and cultural heritage.

Based on this case study, the paper discusses what could be seen as resilient practices in tourism, adding to recent contributions on Destination Resilience (Innerhofer, Fontanari and Pechlaner eds. 2018) and Destination Resilience and Tourism (Saarinen and Gill eds. 2018). Resilience practices are practices of coping with limited possibilities, in ways that are meaningful to people. Limited possibilities refer to a reorientation of politics and governance towards an 'earthly' commitment to the concrete contexts in nature, where people live Down to Earth (Latour 2018). Key findings include how engagements developed through detailed descriptions of and plans for the environment of Lild Strand, and how the coalition managed to come about by uniting voluntary work across permanent and temporary populations (locals and trans-locals).

IN PROGRESS

7.3 Appendix 3: Klimasikring af Svenstibakkevej

Tidshorisont: 2019 - 2022

Hvem: Grundejerforeningen Svenstibakkevej

Kontaktperson: bestyrelsen@svenstibakkevej.dk

Budget: Estimeret kr. 750.000-1.000.000.

Fritidshusområdet Svenstibakkevej i Lildstrand udgøres af 62 grunde, hvoraf de 57 er bebyggede. Siden husene blev opført i 1980'erne, har klimaet ændret sig, hvilket i meget våde perioder – fx den ekstremt våde vinter 2019-2020 – kan udfordre området både med overfladevand og høj grundvandsstand. En snarlig og effektiv løsning på vandproblemerne er påkrævet, ikke mindst for grundejerne, som risikerer, at deres ejendomsværdi reduceres, hvis problemerne ikke løses. Men også for ikke at påvirke turismen og den generelt gode udvikling i Lildstrand i negativ retning.

Svenstibakkevejområdet ligger i attraktive naturomgivelser på klitheden tæt på skov og strand og udgør en vigtig del af Lildstrands liv og turisme, da mange af husene udlejes i sommerhalvåret. Turister kommer fra nær og fjern, og området bidrager i høj grad til diversitet i turismesegmentet og til udbredelse af kendskabet til Lildstrand.



Bestyrelsen for Svenstibakkevejs grundejerforening arbejder både aktivt og konstruktivt på at finde løsninger, som Naturstyrelsen Thy og Thisted Kommune kan gå ind på. Myndighedsbehandling, lovgivning og naturbeskyttelsesinteresser i området komplicerer sagen. I januar 2021 er følgende løsningsforslag i spil, og bestyrelsen arbejder med konkretisering af disse:

Løsningsforslag A og B (prioriteret) til afhjælpning af vandproblemer:

A: Etablering af en ny grøft på østsiden af Lildstrand by med udløb i havet.

B: Rørlægning af området med afvanding til indre Strandkær eller Strandkærgroften på vestsiden af Strandvejen, inkl. etablering af forsinkelsesbassin.

Strandkærgroften afvander Lild Strandkær og har udløb i havet.



7.4 Appendix 4: Kystsikring af Sandnæshagevej

*”Opfattelsen af kystbeskyttelse som udelukkende en udgift og en beskyttelse mod naturen bør i stedet opfattes som en mulighed for at skabe ekstra værdi på lokalt plan.”
Citat: Nils Drønen, innovationschef, DHI. Artikel på Altinget 2.2.2017: „Kystsikring kan skabe ekstra værdi“*

Investering for helheden:
Beboerne i Frøstrup/på Hannæs siger, at ”Lildstrand har altid været stedet, vi tog hen for at fiske og bade”. Det er det fortsat!

Overblik over kysterosion ved Sandnæshagevej 1999-2017. Grøn linje viser yderste klitrække i 1999. Blå linje viser yderste klitrække i 2009. Rød linje viser yderste klitrække i 2017.

Som det fremgår, er klitrækken rykket ca. 40 m tættere på bebygget område fra 1999 til 2017.

Siden anlæggelsen i 1982 har eksisterende kystsikring mod vest – uden sandfodring – effektivt beskyttet Lildstrand.

Tidshorisont for realisering: 2020-2025

Hvem: Thisted Kommune.

Private matrikelejere har finansieret og foranstaltet kystsikring ud for egne matrikler i juli 2019.

Kommunal kystsikring/renovering af p-plads er ikke en del af Masterplanen, da det er et kommunalt anliggende.

Beskrivelse:

Havet har i årevis ædt sig ind på ca. 150 m ubeskyttet, kommunalt ejet kyststrækning ved Sandnæshagevej i Lildstrand. Et generelt ønske i Lildstrand er, at også de kommunale matrikler kystsikres og p-pladsen gøres tidssvarende og præsentabel, evt. med tillæg af attraktive opholdsmuligheder.

Kystsikring af kommunale matrikler på Sandnæshagevej

Primært ønske er, at Thisted Kommune udfører den på sigt nødvendige fysiske sikring af de kommunalt ejede matrikler, gerne med delstrækning ud for p-plads udført som strandpromenade i form af siddetrappelanlæg (i lighed med kystterrasser på landingspladsen). Som minimum ønskes trappeadgang til stranden fra kommunal p-plads samt renovering af denne, så den ikke skæmmer området.



Privatfinansieret kystsikringsprojekt 2019 for private matrikler på Sandnæshagevej, Lildstrand. De kommunale grunde ligger ubeskyttet hen, hvilket skaber store udfordringer i forhold til en samlet løsning, både med hensyn til kysterosion og visuelt udtryk.



Til venstre: Den kommunale p-plads på Sandnæshagevej marts 2019.

Til højre: Eksempel på mulig udformning af kystsikring ved p-pladsen i Lildstrand (modelfoto/design: Skaarup Landskab).



7.5 Appendix 5: Byfornyelse og p-plads

"Kondemnering: Nedrivning af tomme og forfaldne ejendomme i Friluftsbysterne, heriblandt sommerhuse.

Nedrivningen tjener flere formål. Dels at få fjernet specifikke ejendomme, der er i voldsomt forfald, men også et mere strategisk med at få skabt visuel og fysisk sammenhæng med naturen, således at de naturtyper der omgiver Friluftsbysterne i endnu højere grad kan mærkes helt ind i de bebyggede områder."

"Thy på Forkant", s. 70.

I februar 2021 er der rettet henvendelse til Thisted Kommune om at komme i betragtning til den kommunale byfornyelsespulje 2021.

Byggeloven, §14: Bebyggelse, ejendommens ubebyggede arealer og derpå værende indretninger skal holdes i forsvarlig stand, således at de ikke frembyder fare for ejendommens beboere eller andre eller på anden måde er behæftet med væsentlige mangler. Endvidere skal ejendommen holdes i en under hensyn til beliggenheden sømmelig stand.

Med udgangspunkt i citatet fra "Thy på Forkant" er har Udviklingsgruppen anmodet om kommunal aktion på følgende matrikler, som skæmmer by- og sommerhuszonen og/eller kan være til fare for forbipasserende. Proces med besigtigelse etc. via Thisted Kommune blev igangsat 2018 – med reference til omstående citat fra "Thy på Forkant" samt Byggelovens §14.

1. Matrikel 2x Lund By, Lild, Strandvejen 108. (Byzone)
Matrikel 4ch Lund By, Lild, Svenstibakkevej 9. (Sommerhuszone)
Matrikel 9z Lund By, Lild, Svenstibakkevej 31. (Sommerhuszone)



Matrikel 2x Lund By, Lild



Matrikel 4ch Lund By, Lild



Matrikel 9z Lund By, Lild