

Miljøministeriet
Departementet
Slotsholmsgade 12
1216 København K

12. november 2021

Sendt til: nst@nst.dk d. 12.11.2021

DGIs bemærkninger til udkast til bruttoliste med de 21 forslag til placeringer af op til ti naturnationalparker og tilhørende vurderinger.

DGI bakker op om naturnationalparker med bedre natur og bedre biodiversitet. DGI er dog bekymret for negativ indvirkning på mulighederne for adgang og friluftsliv ved indsatsen for øget biodiversitet, særligt på grund af hegning og udsætning af store græssere. DGI ser det som vigtigt, at hegning og fritgående husdyr ikke vil komme til at begrænse danskerne adgang til et aktivt idræts- og fritidsliv i vores fælles natur.

Naturen er danskernes foretrukne sted at være aktiv

Brugen af naturen til aktiviteter og fællesskaber er vokset markant over de seneste årtier, og naturen er i dag det sted, hvor flest voksne danskere dyrker en eller flere af deres motions- og idrætsaktiviteter¹.

Frivillige idrætsforeninger såvel som selvorganiserede motionsaktiviteter samler danskere i sunde og meningsfulde fællesskaber omkring idrætsaktiviteter i naturen, herunder løbere, orienteringsløbere, gå-hold, vandrefællesskaber, cyklende, ridende m.v. Skovene og naturen bruges desuden til afholdelse af mange idrætsevents på alle niveauer.

Seneste rapport fra Idrættens Analyse Institut viser tydeligt at naturen er voksne danskernes foretrukne rum til idræt og motion.

https://www.idan.dk/nyhedsoversigt/nyheder/2021/b454_naturen-er-fortsat-en-populaer-arena-for-motionsaktiviteter/?fbclid=IwAR2hwl0VeMCiW_EiC3ffevdZr14HF2guR40TM2Bxlm3VBzRa-JTmlU-II80

Generelle bemærkninger

DGI noterer sig, at de retslige rammer for etablering og forvaltning af naturnationalparker er blevet tilføjet som et selvstændigt kapitel i Naturbeskyttelsesloven.

Naturbeskyttelsesloven angiver i sin formålsbestemmelse, at loven særligt har flere ligestillede formål:

- at beskytte naturen med dens bestand af vilde dyr og planter samt deres levesteder og de landskabelige, kulturhistoriske, naturvidenskabelige og undervisningsmæssige værdier,
- at forbedre, genoprette eller tilvejebringe områder, der er af betydning for vilde dyr og planter og for landskabelige og kulturhistoriske interesser, og
- at give befolkningen adgang til at færdes og opholde sig i naturen samt forbedre mulighederne for friluftslivet.

DGI finder det positivt, at det netop er disse overordnede formål, der skal indramme etablering og forvaltning af de kommende naturnationalparker.

Offentlighedens adgang til naturnationalparkerne skal sikres og fastholdes. Dette er afgørende for DGI. Det gælder ikke kun de lovmæssige rammer for adgang, men i særdeleshed den reelle adgang.

Barrierer, der sænker befolkningens reelle adgang til naturnationalparkerne bør undgås. Barrierer for den reelle adgang kan være foranstaltninger som manglende sikring og fortsat vedligehold af den rekreative infrastruktur. Det kan være hegn og udsatte husdyr som køer, heste, elge og bison

¹ I "Danskernes Motionsvaner" (IDAN 2016) fremgår det bl.a., at naturen er det mest populære sted at dyrke sine aktiviteter (44 pct. angiver, at de dyrker én eller flere af deres aktiviteter i naturen).

eller indskrænkning i muligheder for organiserede idræts- og friluftslivsaktiviteter og foreningers og eventarrangørers muligheder for at afholde arrangementer i områderne.

Erfaringer med eksisterende hegninger med store græssere viser tydeligt en indskrænkning i offentlighedens reelle adgang, i særdeleshed for det organiserede foreningsliv. Et godt eksempel er Bisonskoven på Bornholm, som besøges af op mod 100.000 turister om året, men den lokale befolkning og ikke mindst det lokale foreningsliv har fået indskrænket deres lovlige og reelle adgang betragteligt i Bisonskoven. Det lokale foreningsliv kan efter Bisonskovens etablering ikke få tilladelser til arrangementer i området, der kan ikke laves foreningsaktiviteter, og befolkningens lovlige adgang i henhold til Naturbeskyttelsesloven er ligeledes reduceret væsentligt, f.eks. er der forbud mod fri fladefærd, og det er ikke tilladt at larme eller at løbe. Sikkerhedsafstand på mindst 100 meter kan nok accepteres i en mindre indhegning, men i de kommende naturnationalparker med hegninger i større skovområder vil det ikke kunne fungere i praksis på grund af manglende oversigt og tiltagende besværet færd i skovbunden når skoven bliver "vildere".

Erfaringer fra både ind- og udland viser samtidig, at hegn og græsning ikke er problemfrit, når der samtidig er et aktivt friluftsliv. Institut for Geovidenskab og Naturforvaltning sammenfatter således: *"Naturpleje med store græssende dyr har dog samtidig vist sig ikke at være helt uproblematisk, specielt ikke når den anvendes i områder, der også er forbundet med rekreative interesser. I Danmark var der i 2017 et dødsfald og flere personskader som følge af uheldige møder mellem kvæg og motionister/hundeluftere².*

I både 2020 og 2021 har vi igen set ulykker med kvæg der har angrebet borgere på Naturstyrelsens arealer, i nogle tilfælde endda med alvorlig livstruende personskade.

Lokale løsninger og friluftsliv

Lokal borgerinddragelse og involvering af lokale aktører og foreninger er essentielt for naturnationalparkenes fremtidige succes. DGI mener klart, at processen med Naturnationalparker går alt for hurtigt. Det er tydeligt, at særligt hegn med store græssere er den knast der skaber modstand. Det er uheldigt for processen, at netop det redskab som organisationer, kommuner, og lokale gerne vil diskutere, nemlig hegning og store græssere, ikke er til diskussion, men allerede er endeligt besluttet på Christiansborg forud for en egentlig inddragelse af organisationer og lokale. Resultatet er, at både kommuner, organisationer og lokale med rette føler at de ikke bliver reelt inddraget. Den fremtidige succes opnås bedst, hvis befolkningens muligheder for god adgang og et rigt friluftsliv understøttes i naturnationalparkerne og der sikres opbakning til gode lokalt forankrede løsninger.

Særligt bynære statsskove er meget vigtige rekreative områder med markant brugertryk. DGI foreslår, at bynære statsskove i udgangspunktet ikke udpeges til naturnationalparker. Statsskovene har væsentligt bedre sikret adgang end private skove, og mulighederne for forenings- og fællesskabsaktiviteter og ikke mindst mulighederne for at få tilladelser til at afholde arrangementer er bedre i statsskovene. Statsskovene er derfor af overordentlig stor betydning for en bred vifte af friluftslivsaktiviteters eksistens, fx cykelløb, løbevents, spejderløb, orienteringsløb, rollespil etc. DGI vil på det kraftigste opfordre til, at foreninger og fællesskaber sikres fortsat mulighed og tilladelser til at afholde arrangementer og events i de kommende naturnationalparker såfremt de etableres på arealer hvor disse essentielle aktiviteter foregår i dag.

Hegn og udsatte dyr

DGI anbefaler en restriktiv tilgang til hegning og udsætning af store græssere i alle naturnationalparkerne. I de tilfælde hvor der udsættes husdyr under hegn, skal der sikres gode og tilgængelige adgangsveje i og til området. Der bør i videst mulige omfang vælges ikke-opsøgende vilde hjemmehørende arter som hjortevildt, ikke bison, elge og husdyr som køer og heste.

Konkrete problematikker vedr. sikkerhed og ansvar for organiseret idræt- og friluftsliv:

- Kan spejderlederen på 15 år medbringe fire yngre spejdere på spejdertur i deres lokale naturnationalpark, når skiltningen anbefaler, at børn skal være ifølge med voksne, og at der

² Institut for Geovidenskab og Naturforvaltning (IGN), Københavns Universitet: 2020. https://static-curis.ku.dk/portal/files/237043761/Notat_Friluftsliv_og_gr_ssende_dyr_web.pdf

anbefales rolig gang uden høje lyde og pludselige bevægelser? Hvis der sker en ulykke mellem udsatte husdyr og spejderne på tur, hvem har så ansvaret? Spejderlederen på 15 år?

- Hvis en pædagog på tur med fx børnehavebørn kommer ud for en ulykke med bissende kvæg, og et eller flere af børnene kommer til skade, er pædagogen så eneansvarlig i situationen? Kan pædagogen blive gjort personligt ansvarlig for at have bragt børnene i den farlige situation?
 - Hvordan skal kommuner agere i forhold til instrukser til lærere, pædagoger, foreningsliv i de nye naturnationalparker, fx blandt udsatte køer og heste, når adgang er på eget ansvar, og ejers anvisninger skal følges? Vi forudser, at kommunerne bliver nødt til at vise rettidig omhu og good governance og indskrænke personale og foreningers muligheder for sikkerhedens skyld, hvilket vil give betydelige begrænsninger i adgang for institutioner og betydelige begrænsninger for foreningsliv, friluftsliv og organiserede aktiviteter.
 - I dag er der store problemer med løse hunde overalt i vores samfund. Kvægs reaktion på hunde i snor og især løse hunde er udløsende faktor ved størstedelen af ulykker med fritgående husdyr på Naturstyrelsens arealer. Eksempelvis ulykken på Helgenæs, hvor en dame i tresserne fik livstruende skader og var indlagt længe på intensiv efter at være blevet trampet ned af naturplejekvæg. Dette problem vil ikke forsvinde med oprettelsen af naturnationalparker og vil være en betydelig risiko for borgere, grupper og det organiserede foreningslivs aktiviteter. Risikoen er, at de uforvarende kommer i farlige situationer fx pga. andre besøgendes løse hunde, eller forkerte opførsel. Eksemplet fra Helgenæs viser tydeligt, at en gåtur med familien hurtigt kan udvikle sig til en livstruende situation, og at ingen i efterspillet vil tage ansvar. Den forulykkede kvinde vurderes af Naturstyrelsens jurister til selv at være en del af skylden for ulykken på trods af at hunden var ført af andre naturgæster. Naturstyrelsen har afvist at kunne holdes erstatningsansvarlig.
 - Naturstyrelsens forslag til de 23 potentielle områder er primært skovområder ofte med dårlig sigtbarhed på grund af bevoksning, løv mv. Den dårlige sigtbarhed vil uvægerligt resultere i pludseligt opståede situationer, hvor besøgende uforvarende fx i løb, eller på cykel vil kunne stå midt i en flok af udsatte husdyr – med farlige situationer til følge.
 - Vil foreningernes børnehold kunne færdes sikkert? Eksempelvis orienteringsløb, hvor børn løber uden voksne? Mountainbikeklubber, hvor børnene fx kører korte runder uden en voksen? Folkeskoleklasser, der nyder idræt i skoven? Baseret på forvaltningsplanerne for de første naturnationalparker er det DGI's vurdering at børns nuværende aktiviteter i områderne vil blive stærkt begrænset.
- **Øvrige bemærkninger**
- DGI undrer sig over, at det under Miljøministeriet eksisterende Adgangsforum ikke på noget tidspunkt har været inddraget eller spurgt til råds i forberedelsen af hverken Natur- og Biodiversitetspakke, naturnationalparkerne eller det relaterede lovforslag. Der har kun været afholdt to møder inden for de seneste mange år: henholdsvis den 5. september 2016 og d. 19. januar 2019. Adgangsforum kunne have kvalificeret forarbejdet til naturnationalparkerne, i særdeleshed arbejdet med adgang og friluftsliv. Forløbet til nu og de præsenterede forvaltningsplaner indikerer at der nu i langt højere grad end tidligere er brug for drøftelser i Adgangsforum.
 - IUCN: DGI anbefaler, at Miljøministeriet ikke søger at få naturnationalparkerne kategoriseret under IUCN-krav. Særlig beskyttelse af truet flora eller fauna bør kunne håndteres in-

den for Naturbeskyttelseslovens § 27. DGI vurderer, at kravene til IUCN's kategori I b potentielt vil medføre store begrænsninger af offentlighedens adgang og store begrænsninger for visse friluftaktiviteter samt en problematisk indskrænkning af infrastruktur til friluftsliv.

Bemærkninger til de 21 forslag til mulige Naturnationalparker

DGI vil på det kraftigste fraråde, at følgende områder bliver udpeget til Naturnationalparker:

1. Tisvilde Hegn
2. Bidstrupskovene
3. Pamhule Skov
4. Svanninge Bakker
5. Rold Skov
6. Søjhøjlandet
7. Teglstrup Hegn

Områderne har særdeles mange aktive rekreative brugere og borgere, som ikke har andre sammenlignelige offentlige skove at tage til i nærheden. Konsekvenserne ved hegn og store græssere i særligt disse områder vil have en stor negativ indflydelse på de lokale foreningers muligheder for et aktivt idræts- og friluftsliv.

Pædagoger, folkeskolelærere, naturvejledere, trænere fra frivillige foreninger, spejderledere og guider har et udvidet ansvar for dem, de tager med ud på tur. Med ansvar følger nødvendigvis et forsigtighedsprincip og vurdering af risiko for den pågældende tur og mulige situationer. Med det in mente, vil de nye naturnationalparker sandsynligvis hegne størstedelen af de organiserede idræts- og friluftslivsaktiviteter ude, da aktiviteterne ikke kan gennemføres under hensyntagen til de gode råd der pt. er udarbejdet for færdsel i indhegninger med store græssere (her henvises til Naturstyrelsens nødvendige sikkerhedsskiltning ved indhegninger med udsatte husdyr).

DGIs Landsdele har været kontaktet og er blevet bedt om at kommentere ift. deres lokal-kendskab. Desværre var tidsfristen for indsendelse af bemærkninger så kort, at det ikke har været muligt for alle Landsdele at indsende rettidigt.

Der er indsendt følgende bemærkninger:

DGI FYN

"Fra ministeriets oversigtsliste over arealer, anses den rekreative udnyttelse af arealerne i Faaborg-Midtfyn Kommune (FMK) for "høj" – og "moderet" på Langeland.

Aktivitetstviften i FMK er bred men omhandler helt centralt MTB, gang/løb – herunder orienteringsløb, naturlegeplads, skiløb, m.v. – området er samtidig et centralt element i FMK's profilering som "Outdoor kommune".

Iflg. lokal kilde på Langeland, er det ligeledes vurderingen at motions- og bevægelsesaktiviteter ikke er stærkt udfordret. Det angives at området, ud over at være græsningsareal for vildheste, især anvendes til kystaktiviteter – overvejende lystfiskeri. Hot-spots for idræt og motion og outdoor udfoldes på de kanter især i områderne mod nord, omkring Bagenkop og Ristinge. Igen har vi som i FMK såvel projekter som aktiviteter i samarbejde med medlemsforeninger i de to sidstnævnte lokaliteter.

DGI Midt-og Vestsjælland

- Hvilke aktiviteter har I, i jeres Landsdelsforeninger i de udpegede områder på bruttolisten?
 - MTB, løb
- Hvilke foreninger eller faciliteter kender I til i de pågældende områder?
 - Foreninger: MTB foreninger og Løbeforeninger.
 - Faciliteter: MTB spor, Løbestier
- Hvilke arrangementer, stævner, løb eller foreningsaktiviteter finder sted i dag i de pågældende områder?
 - MTB løb, Løbeevents/crossløb
- Er der andre lokale problematikker i forhold til ændret formål og brug af de udpegede områder som I kan se?
 - Andelen af offentlig skov er meget begrænset i vores geografi, så det vil være ekstra sårbart at mindske tilgængeligheden for udfoldelse af aktiviteter i Bidstrupskovene.

Særlige bekymringer fra den lokale mountainbike og sporbyggerforening i Bidstrupskovene:

Den lokale cykelklub MUDnRACE sidder med en række bekymringer omkring NNP, og kan netop se, at der bliver foreslået en mulig NNP i Bistrupskovene. Vi har meget lidt stats- og kommunal skov i vores landsdel, og derved vil en eventuel NNP kunne ramme os hårdt. Bekymringerne bliver ikke mindre af at den lokale klub ikke kan få svar på en række spørgsmål som vedrører MTB-rytterne som dyrker sin idræt i en eventuel kommende NNP.

Spørgsmål fra foreningen:

1. MUDnRACE, den lokale MTB-forening ved Bistrupskovene står for alt sporarbejdet. Hvordan vil de være stillet, hvis skoven bliver udvalgt til en NNP? Vil de kunne omlægge sporet, som et sporlaug til tider er nødt til? Vil de forsat kunne gøre brug af maskiner (fx minigraver) til sporbyggerdage? Vil man forsat kunne bruge materialer til sporarbejdet, som ikke er 100 procent naturlige i Bistrupsskovene? Helt konkret ved jeg, at de benytter granitskærver til at forstærke sporet med, som de graver ned. Vil dette blive ulovligt?
2. Vil de forsat kunne afholde MTB Løb inden for indhegningen? Vi har for nyligt lige afholdt DGI MTB Cup med stor succes i netop bistrupskovene.
3. Vil det være forsvarligt og ikke mindst sikkert at lave B/U træning inden for indhegningen? Hvis der skulle ske ulykker med de store græssere, hvem vil så have ansvaret? Er det træneren, klubben eller forældrene? Roskilde Mountainbike Klub har en stor og velfungerende B/U afdeling, og de træner fast i Bistrupskovene.
4. Hvordan vil man som MTBer skulle køre i en NNP? Vil det være forbudt at lave hurtige bevægelser eller at larme?

5. Findes der nogle erfaringer om, at store klovdyr kan gøre skade på et MTB Spor? Hvis ja, hvilke?

DGI Sønderjylland:

DGI Sønderjylland er i tæt dialog med lokale foreninger vedr. Pamhule Skov. Holdningen fra en koalition af foreninger der er afhængige af Pamhule Skov til deres aktiviteter, er samlet i nedenstående brev:

"Indhegning af naturen - Det bliver også et nej tak herfra!

Kære Miljøminister Lea Wermelin, Sundhedsminister Magnus Heunicke, Naturstyrelsen Sønderjylland og Haderslev Byråd.

Vi er en del foreninger med lokale frivillige og lokale borgere, som er meget bekymrede for vores skov i Pamhule. Den er livsnerve og centrum for det, vi elsker mest, nemlig vores aktive fritid, hvor vi går ture, løber, cykler, rider, lærer, leger og meget andet i skoven.

Hver uge, året rundt får vi et utal af børn, unge og voksne med ud i naturen for at dyrke motion. Ud over at styrke folkesundheden udvikler vi også robuste fællesskaber, som ingen af os kan være foruden.

Vi er bange for, at de fællesskaber smuldrer for os, hvis Haderslev byråd anbefaler og Miljøministeriet indfører en Naturnationalpark i Pamhule Skov.

De steder, hvor man allerede arbejder med Naturnationalparker, ved vi, at det lukker for udvikling af friluftsliv og særligt faciliteter som fx mountainbikespor. Friluftslivet kommer altid i anden række. Det kan i fremtiden være for farligt at dyrke sin sport eller opholde sig i skoven med børn, da man ikke kan lade dem være uden opsyn i få minutter på grund af store dyr og problemer i forhold til sikkerhed og ansvar i folde med store græssere. Det vil også betyde, at skoven evt. vil være lukket i perioder, så man ikke kan nyde naturen eller dyrke sin sport året rundt.

Naturnationalparker forudser vi vil afholde foreninger helt fra muligheden at afholde events som løb og stævner. Samtidig er det dyrt både for kommunen og foreningerne, når de store dyr slider på og måske ødelægger skovveje, stier og mountainbikespor. Vi har igennem flere år i et godt samarbejde med Naturstyrelsen tilgodeset, at vi kunne være i skoven allesammen. Dette i høj grad i hensyntagen til naturen.

Både Naturstyrelsen Sønderjylland og Haderslev Byråd siger, at I vil det aktive fritidsliv. Vi repræsenterer foreninger, der stortrives og får en masse mennesker i alle aldre op af sofaen, væk fra skærmene og ud i naturen og fællesskabet.

Hvis I indfører eller bakker op om store græssende dyr i et område, hvor der derefter ikke må ændres det mindste på tilstanden, så der ikke kan holdes events eller udvikles på de faciliteter, vi har bygget op gennem mange år, så lukker I samtidig ned for en hel masse menneskers brug af skoven.

I Pamhule har vi ikke mulighed for at flytte andre steder hen, fordi der ikke findes lignende skov i nærheden. Vi frygter, at vi må opgive vores passion, fordi det simpelthen bliver for svært at dyrke den.

Vi tror på, at der er plads til os alle i skoven - både natur og mennesker. Vi har brug for, at I sort på hvidt fortæller os, at vi også kan være i Pamhule i mange år fremover, hvis vi skal bevare gejsten i vores arbejde med at styrke sundheden og fællesskabet i befolkningen.

På vegne af
DGI Sønderjylland
Dansk Rideforbund
Dansk Islandshesteforening
Danmarks Cykle Union
Fodslaw Haderslev
Haderslev Motion
Haderslev Idrætsforening
Hammelev Sogn Ungdomsforening
Hjerteforeningen
Haderslev Triathlon 2000

Team Meins RUNning
Haderslev Idrætssamvirke
Børnehuset Chilli - forældrebestyrelsen
Marstrup Beboerforening
Borgerforeningen for Høptrup og Omegn
Høptrup Marstrup Idrætsforening herunder
HMIF Mountainbike, Funsters og Ung MTB
Signe Marie Plenge, Formand for HMIF Mountainbike"

DGI Storstrømmen:

Her er svar vedr. Ulvshale Skov på Møn.

- Hvilke aktiviteter har I i jeres Landsdelsforeninger i de udpegede områder på bruttolisten? DGI Storstrømmen afholder årligt i samarbejde med en lokal forening motionsløb i området. Derudover afholder vi ca. et par gange årligt en guidet tur med fokus på natur, kultur, svampetur eller lignende.
- Hvilke foreninger eller faciliteter kender I til i de pågældende områder? Der er ingen lokale idrætsforeninger lige i nærområdet. Men flere foreninger fra Stege (7-8 km derfra) bruger ofte området til deres foreningsaktiviteter. Det gælder både Møns Løbe – og Motionsklub og sandsynligvis også spejdergrupper m.fl. Af faciliteter eller mødesteder er der primært tre steder vil jeg mene: 1) campingpladsen, 2) Ulvshale Naturcenter og p-pladsen lige inden broen til Nyord.
- Hvilke arrangementer, stævner, løb eller foreningsaktiviteter finder sted i dag i de pågældende områder? Udover ovenstående aktiviteter kender jeg til et enkelt andet årligt tilbagevendende motionsløb samt mere løst ad hoc brug til f.eks. orienteringsløb osv.
- Er der andre lokale problematikker i forhold til ændret formål og brug af de udpegede områder som I kan se? Der er et stort sommerhusområde lige ved Ulvshale, og stranden er vel nok Møns mest besøgte badestrand. Jeg er ikke bekendt med institutioner, der regelmæssigt bruger området.

DGI Østjylland

Hvilke aktiviteter har I i jeres Landsdelsforeninger i de udpegede områder på bruttolisten?

- Vandring, løb og MTB. Baseret på "heat data" fra motionsapps er der ganske stor aktivitet af cyklende og løbende i Mols Bjerge.
- Natureventyr har lavet ruter netop ved Kalø

Hvilke foreninger eller faciliteter kender I til i de pågældende områder?

- Svært at se på kortet hvordan området er afgrænset. Jeg har primært kendskab til de "blå foreninger" som ikke er påvirket.
- Jeg ved dog at mange løbeklubber og enkelte cykelklubber anvender området til deres træning. Derudover er der rigtig mange familier og særligt fra Aarhus der besøger dette naturområde.

Hvilke arrangementer, stævner, løb eller foreningsaktiviteter finder sted i dag i de pågældende områder?

- Puls 8410 laver hvert år Kaløbet i området. Derudover laver de også nogle af deres træninger i området.

Er der andre lokale problematikker i forhold til ændret formål og brug af de udpegede områder som I kan se?

- Vil være særlig opmærksom på området omkring Kalø. Her kommer rigtig mange mennesker som bruger skovene. Særligt også "naturuvante" som er nye i naturen. Der har indtil nu være flere problematikker med indhegning i Nationalparken og kunne godt frygte at dette kunne blive det samme her.

DGI Nordjylland

DGI Nordjyllands bemærkninger til udkast til bruttoliste med de 21 forslag til placeringer af op til ti naturnationalparker og tilhørende vurderinger.

DGI bakker op om at styrke natur og biodiversitet.

DGI er dog bekymret for negativ indvirkning på mulighederne for adgang, idræts- og friluftsliv ved indsatsen for øget biodiversitet, særligt på grund af hegning og udsætning af store græssere.

DGI ser det som vigtigt, at hegning og fritgående husdyr ikke vil komme til at begrænse danskerne adgang til et aktivt idræts- og fritidsliv i vores fælles natur.

Offentlighedens reelle adgang til de kommende Naturnationalparker skal sikres og fastholdes. Dette er afgørende for DGI. Det gælder ikke kun de lovmæssige rammer for adgang, men i særdeleshed den reelle adgang.

Barrierer, der sænker befolkningens reelle adgang til naturnationalparkerne, som hegn og udsatte husdyr som køer, heste, elge og bison bør undgås. Erfaringer med eksisterende hegninger med store græssere viser tydeligt en indskrænkning i offentlighedens reelle adgang, i særdeleshed for det organiserede foreningsliv, særligt når man kigger på de vedtagne forvaltningsplaner for naturnationalparkerne Fussingø og Grib Skov.

Uagtet at intentionerne har været fri og uhindret adgang, viser de første erfaringer altså nu, at eksempelvis mountainbikespor er uforeneligt med naturnationalparker. Det er derfor tid at stoppe op, gøre status over erfaringerne, og revurdere den videre udrulning.

Lokale løsninger og friluftsliv

Lokal borgerinddragelse og involvering af lokale aktører og foreninger er essentielt for naturnationalparkenes fremtidige succes. DGI mener klart, at processen med Naturnationalparker går alt for hurtigt. Det er tydeligt, at særligt hegn med store græssere er den knast der skaber modstand. Det er uheldigt for processen, at netop det redskab som organisationer, kommuner, og lokale gerne vil diskutere, nemlig hegning og store græssere, ikke er til diskussion, men allerede er endeligt besluttet forud for en egentlig inddragelse af organisationer og lokale. Resultatet er, at både kommuner, organisationer og lokale med rette føler at de ikke bliver reelt inddraget.

Særligt statsskove med et stort opland, som Rold Skov er meget vigtige rekreative områder med markant brugertryk. DGI foreslår, at Rold Skov ikke udpeges til naturnationalpark. Rold skov har som statsskov væsentligt bedre sikret adgang end private skove, og mulighederne for forenings- og fællesskabsaktiviteter og ikke mindst er mulighederne for at få tilladelser til at afholde arrangementer bedre. Statsskovene er derfor af overordentlig stor betydning for en bred vifte af friluftsskativiteters eksistens, fx cykelløb, løbeevents, spejderløb, orienteringsløb, rollespil etc. DGI vil på det kraftigste opfordre til, at foreninger og fællesskaber sikres fortsat mulighed og tilladelser til at afholde arrangementer og events i de kommende naturnationalparker såfremt de etableres på arealer hvor disse essentielle aktiviteter foregår i dag.

Indskrænkning i muligheder for organiserede idræts- og friluftslivsaktiviteter og foreningers og eventarrangørers muligheder for at afholde arrangementer i Rold Skov er uacceptabelt og Rold Skov bør ikke udpeges til Naturnationalpark.

Peter Otte Yde Thomsen
Formand DGI Nordjylland

Fra DGI Nordjyllands område er der kommet yderligere bemærkninger fra en sammen slutning af foreninger, Friluftsvetværket Rold Skov

Input til DGI

Friluftsvetværket Rold Skov

Rold Skov og Rebild Bakkers betydning for det aktive friluftsliv

Friluftsvetværket Rold Skov

Friluftsvetværket Rold Skov er en uformel sammenslutning for alle foreninger og brugergrupper, som udøver deres friluftsskativiteter i Rold Skov.

Netværket omfatter pt 32 foreninger og brugergrupper (samlet liste i Bilag 1)

Netværket har i dette input alene fokus på rammerne for det aktive friluftsliv i Rold Skov, som er meget mangfoldigt og udviklet over mange år.

Geografisk betydning

Rold Skov er det eneste større offentlige naturområde i hele Himmerland og Vendsyssel, som ikke er omfattet af adgangsbegrænsninger. Bilag 2 viser adgangen til offentlige skove i Himmerland og det sydlige Vendsyssel.

Rold Skov har derfor afgørende betydning for mere end 300.000 menneskers muligheder for at dyrke et aktivt friluftsliv i deres hverdag.

Dette kommer bl.a. til udtryk ved, at friluftsforeningerne rekrutterer deres medlemmer fra et stort geografisk område.

Dertil kommer de mange gæster og selvorganiserede brugergrupper fra hele Danmark, der besøger området. Naturstyrelsen Himmerland har opgjort besøgstallet alene for Rebild Bakker, St. Øksø og MTB-sporene til knap 600.000 årlige besøg. Bemærk, dette er alene det antal, som passerer de tre opsatte tællere. Det reelle antal årligt besøgende er derfor markant højere.

Rold Skov og Rebild Bakker rummer derudover også nogle unikke landskabs- og terrænmæssige kvaliteter for det aktive friluftsliv, som betyder at en række aktiviteter ikke blot kan flyttes til en anden placering, uden at miste stor værdi. Dette gælder særligt Rebild Bakker og Stendalen, med de store højdeforskelle.

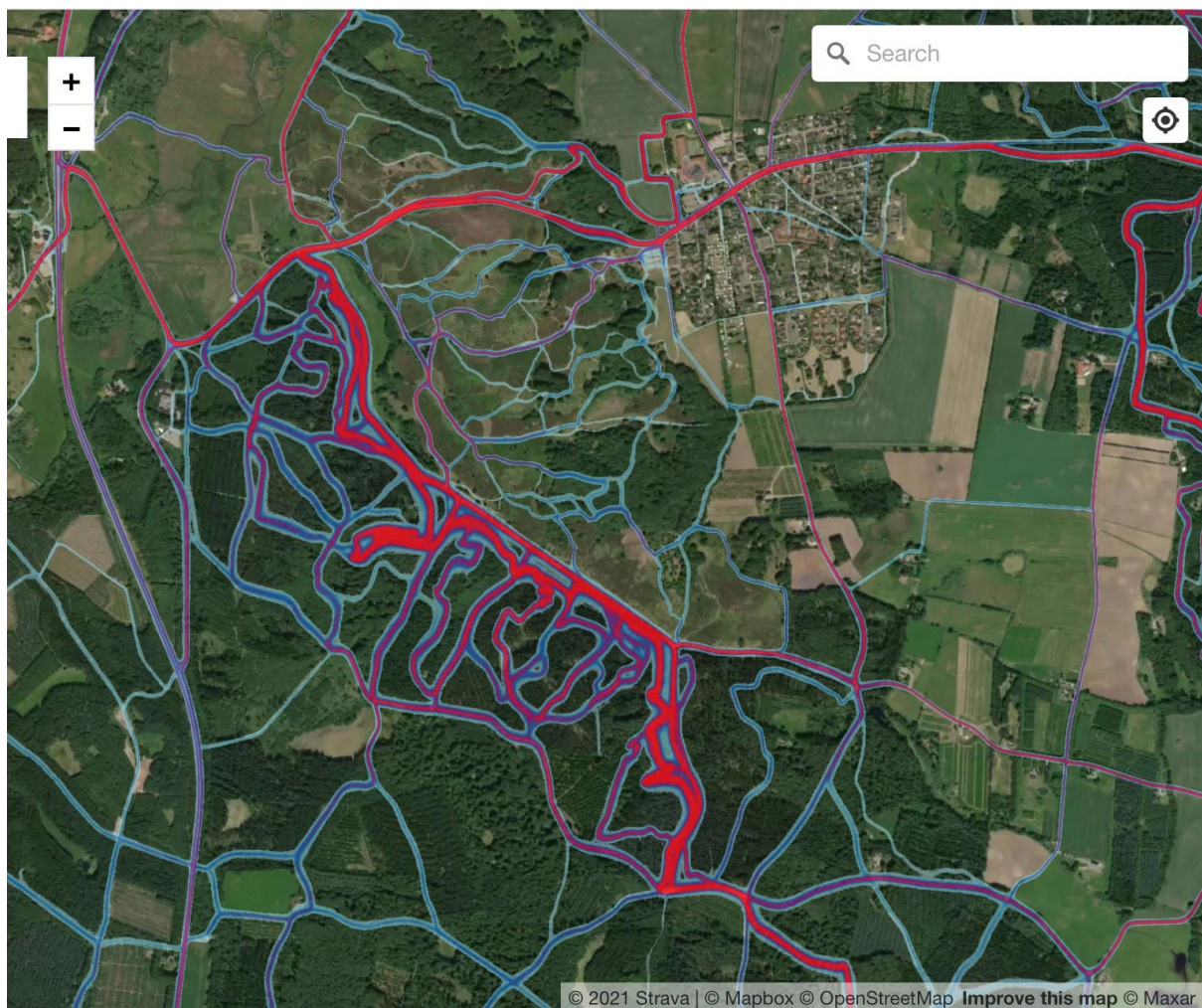
Forslaget til udpegnings af NNP i Rold Skov omfatter 70% af den offentligt ejede del af Rold Skov. De resterende 30% er gennemskåret af veje, jernbane og Skørping by. Disse små og fragmenterede områder er desuden allerede godt udnyttede med økobaser, hundeskov, MTB teknikbane, MTB-spor, Skiløjper mv.

Det er derfor fuldstændigt urealistisk, at den tilbageværende del af statsskoven, kan anvendes som kompenserende arealer for de aktiviteter og brugere som fortrænges fra NNP-området.

Mod syd omfatter den foreslåede udpegnings desuden hele Statens areal, helt ind til bygrænsen i Arden, hvilket vil efterlade friluftslivet i Arden uden nogen adgang til offentlig skov udenfor NNP'en.

Friluftslivets størrelse

Det aktive friluftsliv fylder rigtig meget i Rold Skov og Rebild Bakker. Kortet herunder viser en omfattende brug af dele af Rold Skov og Rebild Bakker, som tænkes inddraget til NNP, baseret på data indsamlet med aktivitetsappen Strava for gående, løbende og cyklende gæster.



De omkringliggende lokalsamfunds identitet og foreningsliv er således i høj grad bygget op omkring det særlige landskab og mulighederne for et aktivt friluftsliv.

Dette kan bl.a. direkte aflæses ved, at Rebild Kommune i dag har landets højeste foreningsdeltagelse i de ca. 130 registrerede foreninger.

Det lokale friluftslivsforeningsliv og brugergrupper tæller bl.a.:

5 MTB-klubber + et stort antal MTB-fællesskaber,

3 spejdergrupper,

3 rideforeninger + flere ridefællesskaber

1 hundeklub,

1 orienteringsklub

1 skiklub mv.

Dertil kommer de mange brugere, som kommer til området på egen hånd og benytter friluftslivets faciliteter

Friluftslivets faciliteter

Et langvarigt og fremragende samarbejde mellem Naturstyrelsen og foreningslivet om udvikling af faciliteter til det aktive friluftsliv, har desuden skabt nogle af landets bedste faciliteter for friluftslivet, herunder særligt nogle af Danmarks absolut bedste og største MTB-spor, Danmarks eneste reelle Down Hill MTB-bane, Danmarks eneste dedikerede skiløjpe, regionens vigtigste skovområde for ridning og Nordjyllands største område, hvor hundetræning kan foregå i skov.

I den forbindelse har områdets store og sammenhængende størrelse stor betydning. I samarbejde med Naturstyrelsen Himmerland, og med respekt for sårbar natur og behov for stillezoner, er det lykkedes at finde plads til, at de fleste aktiviteter kan have egne spor, stier mv.

Friluftslivet i Rold Skov er derfor fri for de konflikter mellem forskellige brugergrupper, som man desværre oplever mange andre steder.

Friluftslivets aktiviteter

Foreninger og brugergrupper arrangerer og afholder med udgangspunkt i de fantastiske rammer i Rold Skov og Rebild Bakker et utal af større og mindre løb, stævner, kurser, sociale arrangementer mv. for deltagere fra hele landet.

I 2019 blev der således givet skovtilladelse til 462 friluftslivsaktiviteter (Se Bilag 3). Det omfatter bl.a. hundetræning, små og store MTB-løb, spejderaktiviteter, motionsløb, orienteringsløb, rollespil, Hestens dag, trailløb mv.

Disse mange aktiviteter er ikke blot et tilbud til klubbernes egne medlemmer, men er med til at give mange tusinde mennesker aktive oplevelser i naturen, og har stor betydning for at de enkelte friluftslivsidrætter og aktiviteter opretholdes på nationalt plan. Der bliver på landsplan færre og færre områder hvor man kan få lov at arrangere orienteringsløb, MTB-løb, ridefællesskaber mv.

Rold Skov har således betydning for såvel folkesundhed, livskvalitet og meningsfulde fællesskaber generelt i Himmerland, samt for udvikling og opretholdelse af flere friluftslivsidrætter og aktiviteter på nationalt plan.

Friluftslivets udfordringer og bekymringer ved udpegning af NNP

Det aktive friluftslivet er i lovgrundlaget for NNP'erne ikke på nogen måde er sikret selvstændige rettigheder til opretholdelse og udvikling af aktiviteter indenfor NNP-området eller i kraft af en forpligtelse til at anviser kompensierende arealer og tiltag.

Dette vækker naturligvis en stærk bekymring for, at det aktive friluftsliv med tiden helt kan fortrænges fra en NNP i Rold Skov, under henvisning til græssende dyr og forbedrede naturkvaliteter. Derudover har Friluftslivnetværket en række helt konkrete bekymringer, som vi mener bør afklares, inden en evt. udpegning:

- **Kompenserende arealer**

En række aktiviteter vil allerede ved etablering af en NNP være udfordrede, det gælder særligt hundetræning, ridning og MTB. Disse aktiviteter er sjældent velkomne i private skove. Der er derfor behov for, at der allerede i forbindelse med udpegning af en NNP anvises kompensierende arealer. I og omkring Rold Skov findes der ikke arealer der kan kompensere for tabet ved en evt. NNP uden at mange brugergrupper skal presses ind på et lille område, hvilket vil medføre flere konflikter mellem brugergrupperne..

- **Store arrangementer**

De store arrangementer er fundamentet under foreningernes økonomi, og dermed muligheder for at opretholde det vigtige ungdoms- og breddearbejde.

De store motions- og eliteløb og stævner har desuden betydning for særligt friluftslivets idrætter på nationalt plan.

Og endelig bidrager de til kendskab og opmærksomhed på de enkelte friluftslivsaktiviteter – og dermed rekruttering af medlemmer, er identitetsskabende for hele området, og bidrager til erhverv og bosætning.

Det er derfor af afgørende betydning for foreningslivet og lokalsamfundene, at der fortsat kan afholdes store arrangementer i Rold Skov og Rebild Bakker.

- **Friluftsliv og store græssere (kvæg og heste)**

Der er en række problematiske aspekter ved en kombination af aktivt friluftsliv og store græssere. Først og fremmest skaber det utryghed hos brugerne, og vil dermed alene af den grund kunne begrænse aktiviteten i området.

Kvæg og heste er desuden uforenelige med hundetræning, og problematiske i kombination med ridning, og vil betyde at nogle af de friluftslivsaktiviteter, der har sværest ved at få arealer til deres aktiviteter andre steder, fortrænges.

MTB-sporten er i Nordjylland flere steder vant til at dele spor med store græssere. Derfor er udfordringerne på dette område kendte:

Dels er det en velunderbygget erfaring, at de etablerede spor ødelægges, i de områder hvor der allerede går kvæg. Dette er særligt problematisk, hvis spor og faciliteter ikke må udbygges eller forstærkes, som det fx er muligt i Kongshøj.

Derudover er det en sikkerhedsudfordring på spor, hvor der køres med høj fart, er begrænset oversigt, og som bruges som konkurrencespor.

På spor som primært bruges til turkørsel, eller stier som deles med vandrere og andre brugere, er dette et mindre problem, da farten i forvejen holdes nede – som det fx er tilfældet i de hegnede områder i Mols Bjerge.

Dertil kommer, spørgsmålet om ansvar i forbindelse med ulykker, hvor trænere, spejderledere mv. der færdes med børn og unge i områder med udsatte græssere, ifalder ansvar for deltagerne.

Hvis ikke denne ansvarsproblematik ændres, vil det kunne forhindre foreningerne i at udføre det store og vigtige børne- og ungdomsarbejde, som foregår i dag.

- **Hegn og passager**

Hvis området skal hegnes, er det af stor betydning for det aktive friluftsliv, at der etableres passager ind og ud af hegnet, som passer til de forskellige krydsende spor og stier.

Dette gælder særligt rideruter, skiløjper og MTB-spor, hvor fx klaplåger og færste ikke er mulige eller egnede.

Derudover bør hegnet være så lavt, at det alle steder kan passeres af orienteringsløbere, terrænløbere, vandrere og andre, som bevæger sig på tværs i landskabet.

Konklusion

Friluftslivsnetværket Rold Skov, mener på baggrund af friluftslivets store betydning i Rold Skov og Rebild Bakker, de manglende muligheder for at anvise kompenserende arealer, det aktive friluftslivs disharmoni med store græssere, samt de store usikkerheder om, hvilke friluftslivsaktiviteter der kan fortsættes inden for NNP-konceptet, at det vil være u hensigtsmæssigt at udpege Rold Skov.

Det Grønne Råd i Rebild Kommune har udarbejdet et forslag til et alternativt område i og omkring Rold Skov, som ikke vil have samme negative indflydelse på friluftslivet som den foreslåede NNP. Friluftslivsnetværket Rold Skov v opfordrer derfor Naturstyrelsen til at samarbejde med det Grønne Råd om at realisere dette forslag, således der kommer mere natur OG det omfattende aktive friluftsliv kan fastholdes i Rold Skov

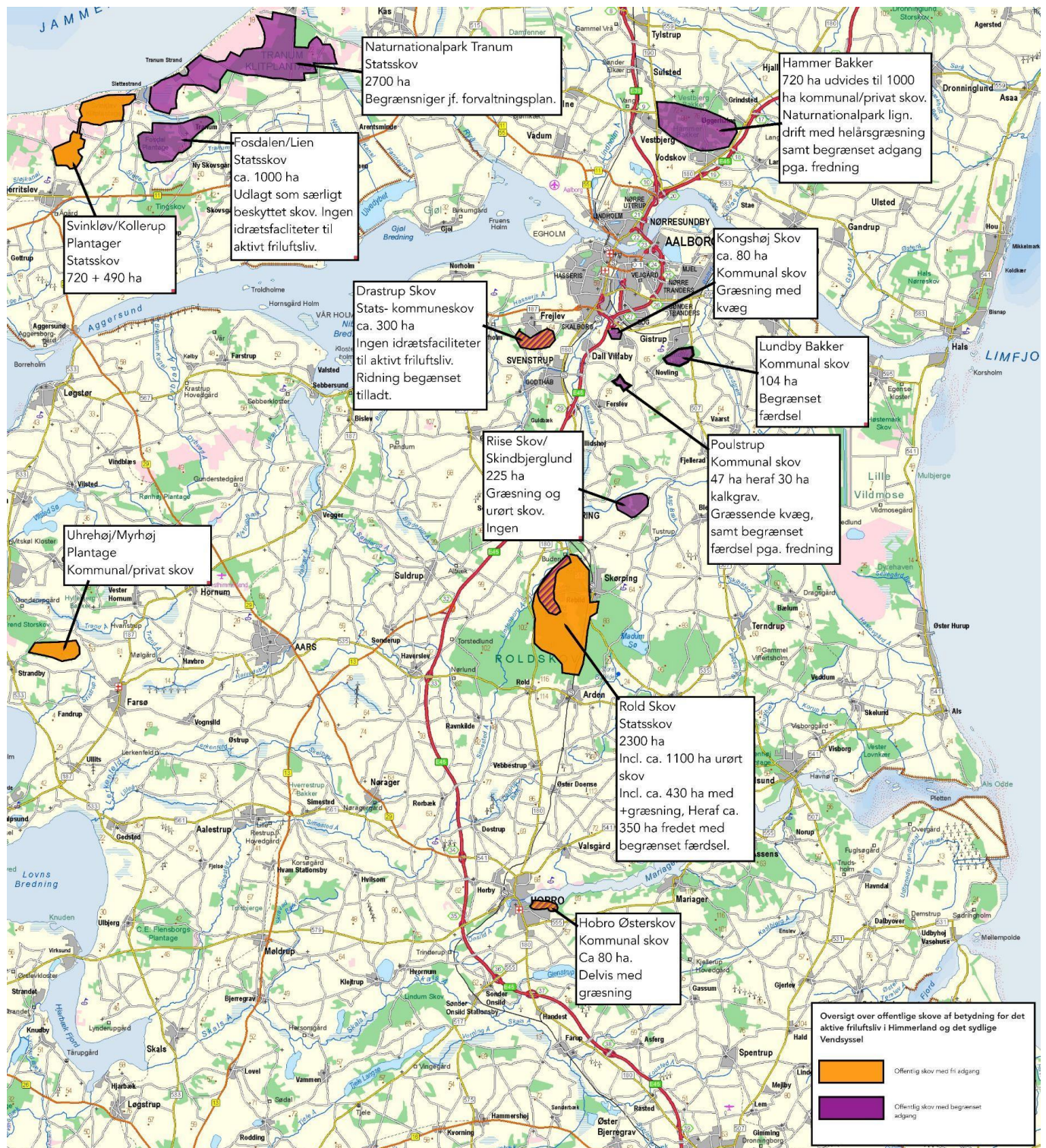
Besøg Friluftslivsnetværket Rold Skov på Facebook her:



Bilag 1: Foreninger og brugergrupper i Netværket Friluftsliv Rold Skov

Arden Fællesråd
Arden Sportsrideklub (ASR)
Skørping Rideklub
Rebild Bakker MTB
Runners DK/Sportsuniverse
Rold Skov Orienteringsklub
Skovløberne
Rold Skov Gruppe, De Gule Spejdere i Danmark
Rold Skov Heste Laug
Rold Skov Sporlaug
Rold Skov Cykel Shop (RSCS Cycling)
Televom cykelklub
Smartcykler.dk
DDS - Rold Skov Division
Outdoor - Nord
Aarestrup Gymnastik og Idrætsforening
Søens Folk, St. Økssø
Marianne Kørpke - arbejds- og livsmentor
Islandshesteforeningen Isafold
Aarestrup Spejder
Støvring Motionscykelklub
Aalborg Orienteringsklub
Rold Skov Skiklub
Aarestrup Rideklub
Hestefolket Himmerland
Rold DH MTB-spor
Rold Skov MTB
Rebild Efterskole - Sport og Adventure
Danmarks Civile Hundeførerforening
Skørping Idrætscenter
Reden 5 Aalborg
Jens Bang division

Bilag 2: Oversigt over offentlige skove i Himmerland og den sydlige del af Vendsyssel



Bilag 3: Arrangementer og anmeldte deltagerere i Rold Skov 2017-2019

2020 tal er udeladt pga. Covid-19 epidemien.

År	Antal arrangementer			Antal anmeldte deltagere		
	2017	2018	2019	2017	2018	2019
Dagorienteringsløb	48	61	72	3075	3400	4195
Hundetræning	74	143	169	661	1625	1786
Kørsel med vogn (hund/hest)	13			92		
Lejrslagning	111	86	106	3968	2469	3185
March	4		1	610		8
Militærøvelse	26	7	8	2343	770	407
Motionsløb	17	21	22	6650	6881	9976
MTB/cykling (ikke konkurrence)	6	6	4	1310	790	310
MTB/cykling (konkurrence)	10	14	13	2100	2620	1650
Natorienteringsløb	10	14	8	430	755	340
Ridning	3	5	2	300	370	220
Rollespil	1			150		
Skovtur	5	3	4	600	210	190
Træklatring	3	4	4	80	208	152



Øvrige	46	32	49		5130	3327	8274
I alt	377	396	462		27499	23425	30693

Mvh

Thomas Larsen Schmidt, konsulent, Idrættens Arenaer, DGI