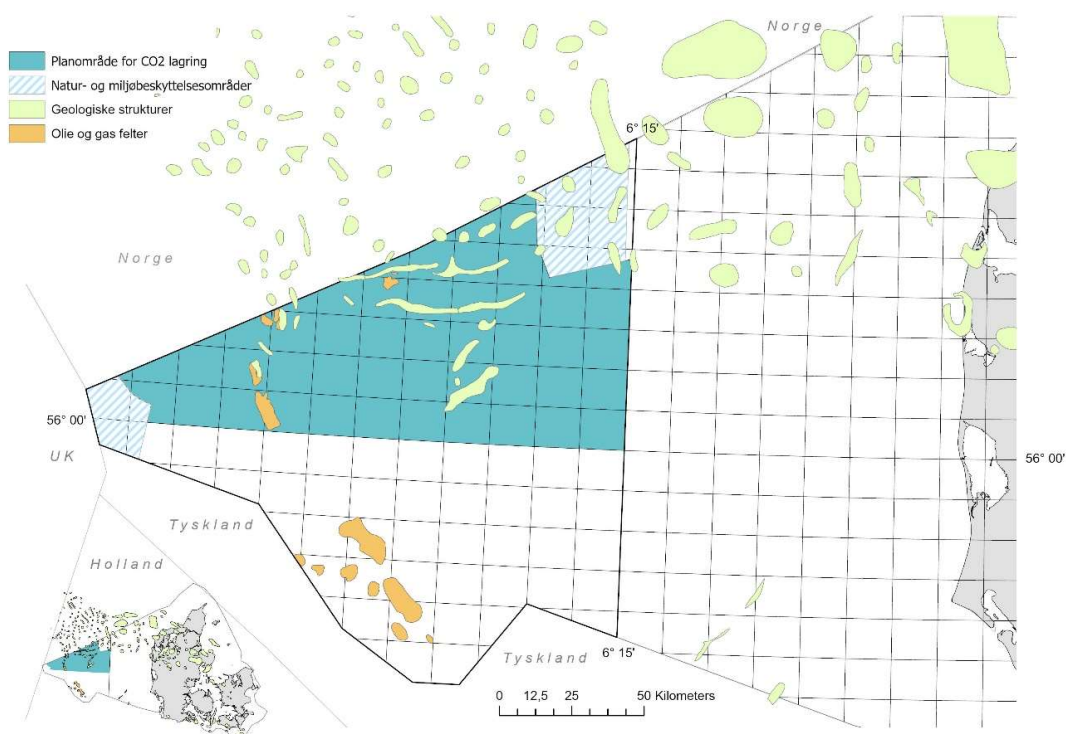


# CO<sub>2</sub>-lagring i Nordsøen

ENERGISTYRELSEN  
MILJØRAPPORT FOR MILJØVURDERING AF UDBUD  
MARTS 2022

WWW.RAMBOLL.COM



<b>Projektnavn</b>	Udarbejdelse af miljøvurdering (SMV) i forbindelse med udbud i Nordsøen med henblik på injektion og lagring af CO2 i undergrunden
<b>Udgivet af</b>	Energistyrelsen
<b>Dato</b>	16-03-2022
<b>Rådgiver og forfatter</b>	Rambøll A/S

Rambøll Danmark A/S  
Prinsensgade 11  
DK-9000 Aalborg  
CVR. NR. 35128417

T +45 5161 1000  
F +45 5161 1001  
<https://dk.ramboll.com>

## Indholdsfortegnelse

<b>1 Ikke teknisk resume</b> .....	<b>5</b>
1.1 Resume af vurdering af planens miljøpåvirkninger .....	5
<b>2 Indledning</b> .....	<b>10</b>
2.1 Baggrund .....	10
2.2 Planens forbindelsen til andre planer .....	11
<b>3 CO<sub>2</sub>-lagring</b> .....	<b>13</b>
3.1 Beskrivelse af aktiviteter som planen muliggør .....	13
3.2 Potentielle risici og kilder til miljøpåvirkninger .....	18
<b>4 Alternativ udvikling</b> .....	<b>23</b>
<b>5 Afgrænsning og metode</b> .....	<b>23</b>
5.1 Afgrænsning af indholdet i miljørapporten .....	23
5.2 Vurderingsmetode .....	25
5.3 Metode til kortlægning af miljøstatus .....	26
5.4 Metode til miljøvurdering .....	26
<b>6 Miljøbeskyttelsesmål og hensyn til dem</b> .....	<b>28</b>
<b>7 Havbund og vandkvalitet</b> .....	<b>30</b>
7.1 Hydrografi, dybdeforhold og vandkvalitet .....	30
7.2 Havbund og sediment .....	31
7.3 Vurdering af miljøpåvirkninger .....	32
<b>8 Biologisk mangfoldighed</b> .....	<b>33</b>
8.1 Bundvegetation og -fauna.....	33
8.2 Fisk .....	35
8.3 Havfugle.....	38
8.4 Havpattedyr herunder bilag IV-arter .....	42
8.5 Naturbeskyttelsesområder andre end Natura 2000 .....	47
8.6 Natura 2000 .....	49
<b>9 Befolkningen (fiskeri)</b> .....	<b>52</b>
9.1 Vurdering af miljøpåvirkninger .....	52
<b>10 Jordbund (havbund og undergrund)</b> .....	<b>54</b>
10.1 Vurdering af miljøpåvirkninger .....	55
<b>11 Klimatiske faktorer</b> .....	<b>57</b>
11.1 Vurdering af miljøpåvirkninger .....	57
<b>12 Kulturarv</b> .....	<b>59</b>
12.1 Vurdering af miljøpåvirkninger .....	60
<b>13 Ressourceeffektivitet</b> .....	<b>61</b>

13.1	Vurdering af miljøpåvirkninger .....	62
<b>14</b>	<b>Materielle goder (skibsruter).....</b>	<b>63</b>
14.1	Vurdering af miljøpåvirkninger .....	64
<b>15</b>	<b>Kumulative påvirkninger .....</b>	<b>65</b>
<b>16</b>	<b>Grænseoverskridende virkninger.....</b>	<b>65</b>
<b>17</b>	<b>Havstrategidirektivet.....</b>	<b>66</b>
17.1	Vurdering af miljøpåvirkninger .....	69
<b>18</b>	<b>Miljøpåvirkninger fra potentielle ilandføringsanlæg .....</b>	<b>70</b>
<b>19</b>	<b>Manglende viden og eventuelle usikkerheder .....</b>	<b>71</b>
<b>20</b>	<b>Anbefalinger til afværgetiltag og overvågning .....</b>	<b>72</b>
<b>21</b>	<b>Referencer .....</b>	<b>73</b>

## 1 Ikke teknisk resume

Energistyrelsen har udarbejdet en plan for udbud af arealer med henblik på injektion og geologisk lagring af CO<sub>2</sub> i undergrunden i et område af Nordsøen. Planen miljøvurderes i denne rapport. Planen er i overensstemmelse med udviklingszonen for CO<sub>2</sub>-lagring, der er afgrænset i Havplanen, og miljøvurderingen af havplanen omfatter på et overordnet niveau miljøkonsekvenserne ved at udlægge udviklingszonen.

Planen for udbuddet vil, sammen med et igangværende arbejde med at ændre forskellige love, muliggøre en række aktiviteter for injektion og lagring af CO<sub>2</sub> i Nordsøen. De nye aktiviteter omfatter blandt andet nye platforme, nye brønde, og nye seismiske undersøgelser. Det er meget usikkert, hvor mange og hvilke injektions- og lagringsaktiviteter, der vil blive gennemført i Nordsøen i planens 30-årige løbetid, da det blandt andet afhænger af markedspriser for CO<sub>2</sub>, politiske indsatser, økonomisk støtte, teknologiudvikling både i forhold til fangst, lagring og power-to-X mv. På grund af usikkerhederne er miljøvurderingen bygget op omkring tre teknologiscenarier for CO<sub>2</sub>-lagring:

- 1) Transport via eksisterende rørledning og injektion via eksisterende platform eller brøndhoved-installation på havbunden
- 2) Transport med skib til injektion via eksisterende platform eller brøndhoved-installation på havbunden
- 3) Ny infrastruktur
  - a. Transport med skib + nye platforme/installationer på havbunden
  - b. Ny rørledning (ukendt forløb) + eksisterende platforme/installationer på havbunden
  - c. Ny rørledning (ukendt forløb) + nye platforme/installationer på havbunden

Miljørapportens vurderinger afspejler, at det grundlæggende er et fornuftigt område at gennemføre den politisk besluttede CO<sub>2</sub>-lagring i Danmark: Undergrunden er velegnet til geologisk lagring, der er et stort potentiale for lagring, området er placeret tilstrækkeligt langt væk fra Natura 2000 områder, og området muliggør genbrug af eksisterende platforme.

Endelig afspejler miljørapporten, at der er en række risici ved transport, injektion og geologisk lagring af CO<sub>2</sub>. Risiciene er beskrevet i kapitel tre som et udgangspunkt for at beskrive og vurdere potentielle påvirkninger af de enkelte miljøemner.

Miljørapporten vurderer planens miljøpåvirkninger ud fra planens geografiske udstrækning og med et detaljeringsniveau, der følger planens detaljeringsniveau. Væsentligheden af planens miljøpåvirkninger kan være meget anderledes end de efterfølgende konkrete projekters miljøpåvirkninger, fordi projekternes geografi og detaljeringsniveau vil være meget anderledes. Miljørapporten kan derfor ikke bruges til at forudsige væsentligheden af projekternes påvirkninger.

### 1.1 Resume af vurdering af planens miljøpåvirkninger

Planen for udbuddet vil overordnet set lede til væsentlige reduktioner af drivhusgasudledninger. Derudover vil planen påvirke en række forskellige miljøemner negativt og på et ikke-væsentligt niveau. Planens potentielle miljøpåvirkninger er

opsummeret i Tabel 1-1 for hvert af de tre teknologiscenarier for transport og lagring af CO<sub>2</sub>, som miljøvurderingen omhandler jf. afsnit 3.1. Den fulde vurdering af væsentligheden af planens miljøpåvirkninger beskrives i særskilte kapitler i miljørapporten.

For det enkelte miljøemne kan vurderingerne af påvirkningernes væsentlighed variere mellem de tre scenarier, hvilket primært skyldes, at scenarierne er meget forskellige i forhold til deres fysiske indgreb. Miljørapporten omhandler planens påvirkninger og ses derfor i forhold til planens store geografiske udstrækning. Der vil efterfølgende være miljøvurderinger af konkrete projekter med tilhørende offentlige høringer, og påvirkningernes væsentlighed i det konkrete projekter med en mere lokal geografi kan være anderledes end på planniveauet.

**Tabel 1-1 Oversigt over planens påvirkninger på de enkelte miljøemner og deres væsentlighed. Tallene 1, 2 og 3 i anden kolonne henviser til teknologiscenarierne.**

Miljøemne	Påvirkning	Væsentlighed
Biologisk mangfoldighed, herunder bundfauna, fisk, havfugle og havpattedyr	1 Bundfauna: Ingen påvirkning. Fisk: Påvirkning af undervandsstøj ifm. monitoring vha. seismiske havbundsundersøgelser. Havfugle: Påvirkning fra udslip af CO <sub>2</sub> , gasser og olier. Havpattedyr: Påvirkning fra fysisk forstyrrelse og undervandsstøj ifm. monitoring vha. seismiske havbundsundersøgelser.	Ikke væsentlig, negativ
	2 Bundfauna: ingen påvirkning. Havfugle: Påvirkning fra fysisk forstyrrelse, herunder fortrængning fra skibstransport. Påvirkning fra udslip af CO <sub>2</sub> , gasser og olier. Fisk og Havpattedyr: Påvirkning fra undervandsstøj fra skibstrafik, samt monitoring vha. seismiske havbundsundersøgelser.	Ikke væsentlig, negativ
	3 Bundfauna: Påvirkning fra habitattab og sedimentspild i anlægsfasen. Fisk: Påvirkning fra habitattab, samt anlægsarbejde mht. sedimentspild og undervandsstøj fra seismiske undersøgelser, nedramning og skibstrafik. Havfugle: Påvirkning fra tab af habitat til anlæg af ny infrastruktur og fysisk forstyrrelse fra skibstrafik i anlægsfasen. Påvirkning fra udslip af CO <sub>2</sub> , gasser og olier. Havpattedyr: Påvirkning fra fysisk forstyrrelse og undervandsstøj ifm. anlægsaktiviteter som seismiske havbundsundersøgelser, nedramning og skibstrafik.	Ikke væsentlig, negativ
Natura 2000	1 Ingen påvirkning af naturtyper, havpattedyr og fugle på udpegningsgrundlaget grundet afstand på >22 km til nærmeste Natura 2000-område.	-
	2 Ingen påvirkning af naturtyper, havpattedyr og fugle på udpegningsgrundlaget grundet afstand på >22 km til nærmeste Natura 2000-område.	-
	3 Ingen påvirkning af naturtyper, havpattedyr og fugle på udpegningsgrundlaget grundet afstand på >22 km til nærmeste Natura 2000-område.	-
Befolkning (fiskeri)	1 Påvirkning fra 500 m sikkerhedszone omkring faste installationer på havbunden.	Ikke væsentlig, negativ
	2 Påvirkning af fisk fra fysisk forstyrrelse og undervandsstøj fra skibstransport, samt påvirkning fra 500 m sikkerhedszone omkring faste installationer på havbunden.	Ikke væsentlig, negativ
	3 Påvirkning fra tab af habitat til ny infrastruktur, samt påvirkning fra fysiske forstyrrelser fra anlægsaktiviteter, herunder sedimentspil og undervandsstøj fra seismiske havbundsundersøgelser, skibstrafik og nedramning. Påvirkning fra 500 m sikkerhedszone omkring faste installationer på havbunden.	Ikke væsentlig, negativ

Jordbund (undergrund)	1	Påvirkning af undergrunden ved injektion og lagring af CO <sub>2</sub> .	Ikke væsentlig, negativ
	2	Påvirkning af undergrunden ved injektion og lagring af CO <sub>2</sub> .	Ikke væsentlig, negativ
	3	Påvirkning af undergrunden ved injektion og lagring af CO <sub>2</sub> , samt påvirkning af havbunden ifm. anlægsaktiviteter ved etablering af ny infrastruktur.	Ikke væsentlig, negativ
Klimatiske faktorer	1	CO <sub>2</sub> -indholdet i atmosfæren vil reduceres sammenlignet med den alternative udvikling. Der vil være et mindre CO <sub>2</sub> -aftryk fra f.eks. pumper og drift af platform.	Væsentlig, positiv
	2	CO <sub>2</sub> -indholdet i atmosfæren vil reduceres sammenlignet med den alternative udvikling. Der vil være et mindre CO <sub>2</sub> -aftryk fra transport med skib, undersøgelser, drift af installationer, mv.	Væsentlig, positiv
	3	CO <sub>2</sub> -indholdet i atmosfæren vil reduceres sammenlignet med den alternative udvikling. Der vil være betydeligt CO <sub>2</sub> -aftryk fra produktion og etablering af ny infrastruktur, fra transport med skib, undersøgelser, drift af installationer, mv.	Væsentlig, positiv
Kulturarv	1	Ingen påvirkninger af kulturarv	-
	2	Ingen påvirkninger af kulturarv	-
	3	Kulturarven kan påvirkes ved anlægsarbejdet ved nye borer, platforme eller rørledninger.	Ikke væsentlig, negativ
Ressource- effektivitet	1	Høj ressourceeffektivitet fordi eksisterende infrastruktur anvendes.	Ikke væsentlig, positiv
	2	Høj ressourceeffektivitet fordi eksisterende infrastruktur anvendes.	Ikke væsentlig, positiv
	3	Lav ressourceeffektiviteten fordi ny infrastruktur skal etableres.	Ikke væsentlig, negativ
Materielle goder (sejlruter)	1	Ingen påvirkninger af skibsruiter	-
	2	Påvirkning af skibsruiter og sejlads fra en øget trafik af skibe i forbindelse med transport af CO <sub>2</sub> .	Ikke væsentlig, negativ
	3	Etablering af rørledninger, bundmonterede brønde og platforme vil medføre en	Ikke væsentlig, negativ

### Biologisk mangfoldighed

Med et stort antal potentielle aktiviteter og et stort planområde kan der forekomme en række påvirkninger af den biologiske mangfoldighed, herunder bundfauna, fiskearter, havpattedyr og havfugle. Dertil kommer, at planområdet ligger i nærheden af to beskyttede havstrategiområder med prioriterede naturtyper. Planens påvirkninger af arter og habitater vurderes dog at være ikke-væsentlige.

### Natura 2000

Doggerbank er det eneste Natura 2000-område i nærheden af planområdet. Det ligger 22 km væk fra planområdet, og derfor vurderes planen ikke at lede til påvirkninger af naturtyper og fugle samt marsvin på udpegningsgrundlaget. På baggrund af kendskab til den arealmæssige udbredelse af undervandsstøj fra seismiske undersøgelser kan det på forhånd afvises at der kan ske en væsentlig påvirkning af marsvin i Natura 2000-området. Det vurderes derfor, at planen for CO<sub>2</sub>-lagring ikke vil medføre en væsentlig negativ påvirkning af naturtyper, fugle eller arter på udpegningsgrundlaget med risiko for skadevirkning.

### **Befolkning (fiskeri)**

I det omfang planen udmøntes i ny infrastruktur påvirkes fiskeriet af nye sikkerhedszoner, for eksempel omkring eventuelle, nye platforme. Dertil kommer, at der vil være kortvarige påvirkninger af fiskebestande i forbindelse med anlægsarbejde. Påvirkningerne vurderes ikke at have en væsentlig negativ betydning for fiskeriet.

### **Jordbund (havbund og undergrunden)**

Injektion og lagring af CO<sub>2</sub> vil påvirke undergrunden i planområdet. Påvirkningen vil afhænge af en række parametre, herunder karakteren af reservoirerne, og hvordan CO<sub>2</sub> pumpes ned i dem. Dertil kommer, at anlæg af nye rørledninger og ny infrastruktur vil påvirke havbunden. Der er dog stor usikkerhed omkring antallet, typen og placeringen af projekter over planens 30-årige varighed. Med planens mål om at lagre store mængder CO<sub>2</sub> vurderes påvirkningen af jordbund at føre til en væsentlig negativ påvirkning af undergrunden.

### **Klimatiske faktorer**

Injektion og lagring af CO<sub>2</sub> i undergrunden vil være et betydeligt virkemiddel til at reducere udledning af CO<sub>2</sub> til atmosfæren, når det sammenlignes med en samfundsudvikling uden CO<sub>2</sub>-lagring. Det er også tilfældet selvom der vil være et betydeligt CO<sub>2</sub>-aftryk fra produktion og etablering af ny infrastruktur, fra transport med skibe, undersøgelser og drift af installationer mv. Samlet set vurderes planen at medføre en væsentlig positiv påvirkning af klimaet.

### **Kulturarv**

Kulturarven kan blive påvirket ved anlægsarbejdet, når der etableres nye borer, platforme eller rørledninger. Der findes en række kendte fortidsminder i planområdet, herunder en række vrage. Med en stærk lovgivningsmæssig beskyttelse af kulturarv og gode muligheder for at placere infrastrukturen uden at skade arkæologiske interesser på havbunden vurderes påvirkningen af kulturarv ikke at være væsentlig.

### **Ressourceeffektivitet**

Etablering af nye platforme til CO<sub>2</sub>-injektion kræver store mængder materialer, og der vil derfor være en væsentlig ressourcebesparelse i at genbruge eksisterende platforme. Genbrug kan være en mulighed, hvis platformene er placeret over relevante reservoirer til CO<sub>2</sub>-lagring. Med den nuværende viden om den sandsynlige udbygning i planens levetid, er det dog ikke sandsynligt, at der vil bygges nye fuldskala platforme til CO<sub>2</sub>-lagring, og påvirkningen af ressourceeffektivitet vurderes derfor at være ikke væsentlig.

### **Materielle goder (sejlruter)**

Hvis CO<sub>2</sub>-lagring i Nordsøen medfører etablering af mange nye platforme, som placeres i eksisterende sejlruter, vil det påvirke det materielle gode, som sejlruter anses for at være. Platformene kan i sidste ende resultere i ændringer i sejlruter og øget risiko for kollisioner. Etablering af rørledninger og bundmonterede brønde vil medføre en kortvarig og midlertidig påvirkning af sejladsen. Planens påvirkning af materielle goder, herunder sejlruter, vurderes at være ikke væsentlig.

### **Kumulative effekter**

Vurderingen af planens påvirkninger omfatter vurdering af kumulative påvirkninger. Som beskrevet i Danmarks Havplan er der et stigende antal aktiviteter i Nordsøen, både i dansk og andre landes farvande. Samlet set vil de mange aktiviteter påvirke det



marine miljø kumulativt og negativt. Den kumulative påvirkning, som planen bidrager til, vurderes at være ikke væsentlig.

### **Grænseoverskridende påvirkninger**

En grænseoverskridende påvirkning er en påvirkning forårsaget af planer eller projekter, som strækker sig på tværs af nationale grænser. Planområdet grænser op til Norge og ligger tæt på England og Tyskland, og der er derfor foretaget vurderinger af, om påvirkninger ved implementering af planen kan medføre grænseoverskridende virkninger. Vurderingerne viser, at der ikke vil være grænseoverskridende påvirkninger til naturbeskyttelsesområder, herunder det tyske Natura 2000-område Doggerbank.

I de potentielle lagringsområder, der ligger op mod norsk farvand, kan påvirkningerne række ind i norsk farvand, og dermed blive en grænseoverskridende påvirkning. De grænseoverskridende påvirkninger i Norge er vurderet ikke væsentlige på planniveau, og de vil blive yderligere afklaret og vurderet i de konkrete projekter. Det er desuden vurderet, at grænseoverskridende påvirkninger ikke vil være væsentlige ind i tysk og engelsk farvand pga. planens afstand til disse.

## 2 Indledning

Denne miljørapport omhandler planen for udbud af arealer med henblik på injektion og geologisk lagring af CO<sub>2</sub> i undergrunden i Nordsøen i området vest for 6° 15' Ø og nord for 56° 00' N (jf. kortbilag). Med udbud menes, at der efter Undergrundslovens § 23 b kan meddeles tilladelse med eneret til efterforskning og anvendelse af undergrunden til lagring inden for nærmere angivne områder og eventuelt inden for nærmere angivne tidsrum efter de i § 23 b stk. 1-4 muligheder for udbud.

Planen for udbuddet skal miljøvurderes i henhold til lov om miljøvurdering af planer og programmer, jf. lovbekendtgørelse nr. 1976 af 27. oktober 2021. I overensstemmelse med Miljøvurderingslovens formål vil miljøvurderingen sikre et højt miljøbeskyttelsesniveau og bidrage til integrationen af miljøhensyn under udarbejdelsen og vedtagelsen af planen for udbuddet for CO<sub>2</sub>-lagring. Energistyrelsen er myndighed for udbuddet. Planen for udbuddet vil i rapporten omtales som "planen", og udbudsområdet som "planområdet".

Miljørapporten skal bl.a. indeholde en beskrivelse af planens indhold og hovedformål samt relationen til andre planer. Derudover skal miljørapporten beskrive nuværende miljøstatus og potentielle påvirkninger af en række miljøemner, der er udvalgt i det afgrænsningsnotat, som Energistyrelsen sendte i høring blandt berørte myndigheder i oktober-december 2021. Afgrænsningen er beskrevet i kapitel 5.

Udviklingszoner til lagring af CO<sub>2</sub> i undergrunden er udlagt og miljøvurderet på overordnet niveau i havplanen, og de konkrete projekter for injektion og lagring af CO<sub>2</sub> vil blive miljøkonsekvensvurderet efterfølgende. Miljørapporten vil derfor fokusere på de beslutninger omkring rammerne for fremtidige anlægstilladelser, der træffes i forbindelse med planen.

Miljøvurderingen foretages samtidig med miljøvurderingen af udkast til bekendtgørelse for pilot- og demonstrationsprojekter, som vil muliggøre pilot- og demonstrationsprojekter i samme geografiske område.

### 2.1 Baggrund

Det er i "Klimaaftalen for Industri og Energi m.v. af 22. juni 2020" fastlagt, at fangst og lagring eller fangst og anvendelse af CO<sub>2</sub> (CCUS<sup>1</sup>) skal være muligt i Danmark. Samtidigt er der aftalt en markedsbaseret, teknologineutral pulje til at opnå CO<sub>2</sub>-reduktioner gennem CCUS. Den danske CCUS-pulje indføres fra 2024 og vil fuldt indfaset i 2029 være på 800 mio. kr./år. Puljen løber i 20 år og forventes fra 2030 og frem af føre til årlige CO<sub>2</sub>-reduktioner på 0,9 mio. ton CO<sub>2</sub>.

Udviklingszoner til injektion og lagring af CO<sub>2</sub> er udlagt i Danmarks Havplan. Planen omhandler et mindre område end udlægget i havplanen, da et område ved Hanstholm ikke er medtaget. Miljøvurderingen af havplanen vurderer de overordnede konsekvenser af udlægget for en række miljøemner.

---

<sup>1</sup> Carbon capture, utilization and storage, dvs. kulstoffangst samt anvendelse og lagring.

## 2.2 Planens forbindelse til andre planer

Planen for geologisk lagring af CO<sub>2</sub> har forbindelse til en række andre marine aktiviteter, hvoraf de væsentligste beskrives i det følgende.

### **Danmarks Havstrategi II**

Danmarks Havstrategi II er tilvejebragt som led i gennemførelsen af EU's havstrategidirektiv fra 2008. Direktivet forpligter medlemslandene til at sikre geografiske beskyttelsesforanstaltninger, der bidrager til sammenhængende og repræsentative net af beskyttede havområder, som i tilstrækkelig grad dækker diversiteten i de enkelte økosystemer. I medfør af havstrategilovens § 18 må myndighederne ikke planlægge i modstrid med de fastsatte miljømål og indsatsprogrammer til opretholdelse eller opnåelse af god miljøtilstand. Myndighederne er dermed bundet af de fastsatte miljømål [1].

Som denne miljørapport viser, er planen for geologisk lagring af CO<sub>2</sub> i overensstemmelse med havstrategien, da planen ikke er i modstrid med strategiens miljømål og indsatsprogrammer.

### **Havplanen**

Havplanen udgør den overordnede ramme for sektorplanlægning på havet. Statslige og kommunale myndigheder vil efter udstedelse af havplanen være forpligtede til at sikre, at meddelelse af tilladelser m.v. til fremtidige arealanvendelser og aktiviteter på havet samt vedtagelse af sektorplanlægning ikke strider imod havplanen, jf. havplanlovens § 14 [2].

Planen for efterforskning og lagring af CO<sub>2</sub> er i overensstemmelse med havplanens udpegning af en udviklingszone til CO<sub>2</sub>-lagring.

### **Planen for Energiø Nordsøen og havmølleparker**

Med Klimaaftalen for energi og klima mv. af 22. juni 2020 blev det besluttet, at Danmark skal realisere verdens første energiøer – én i Nordsøen og én på Bornholm. Planen for energiøen i Nordsøen indebærer reservation af arealer til energiøen, havvindmølleparker og de tilhørende anlæg på havet og på land. Energiø Nordsøen skal tilkobles mindst 3 GW havvind med mulighed for 10 GW på sigt [3].

Planen for geologisk lagring af CO<sub>2</sub> har et geografisk overlap med planen for energiøen og havmølleparker. Energistyrelsen sikrer i implementeringen af planen for lagring af CO<sub>2</sub>, at de to aktiviteter kan sameksistere.

### **Energiaftalen om CO<sub>2</sub>-lagring**

Energiaftalen om CO<sub>2</sub>-lagring er første led i strategien for fangst og lagring af CO<sub>2</sub>. Aftalen om CO<sub>2</sub>-lagring består af en række initiativer, der skal muliggøre lagring i den danske undergrund både på kort og på lang sigt. Aftaleparterne er enige om at igangsætte undersøgelser af potentielle lagringslokaliteter i den danske undergrund. Og endelig sikres det i aftalen, at lagring af CO<sub>2</sub> vil ske på en miljø- og sikkerhedsmæssig forsvarlig måde [4].

Planen for geologisk lagring af CO<sub>2</sub> vil bidrage til at sikre energiaftalens realisering.

### **Natura 2000-planer**

Gennem EU's fuglebeskyttelsesdirektiv (79/409/EØF) og habitatdirektiv (92/43/EØF) er Danmark forpligtiget til at bevare og beskytte en række arter og naturtyper. Danmark har udpeget fuglebeskyttelsesområder, der skal sikre levesteder for de fugle, der er omfattet af fuglebeskyttelsesdirektivet, og habitatområder, der skal fungere som sikre levesteder for de arter og naturtyper, der er omfattet af habitatdirektivet. Områderne udgør tilsammen Natura 2000-områderne<sup>2</sup>.

Planen for geologisk lagring af CO<sub>2</sub> er i overensstemmelse med bevaringsplaner for Natura 2000 områderne, da planen ikke påvirker områderne væsentligt.

---

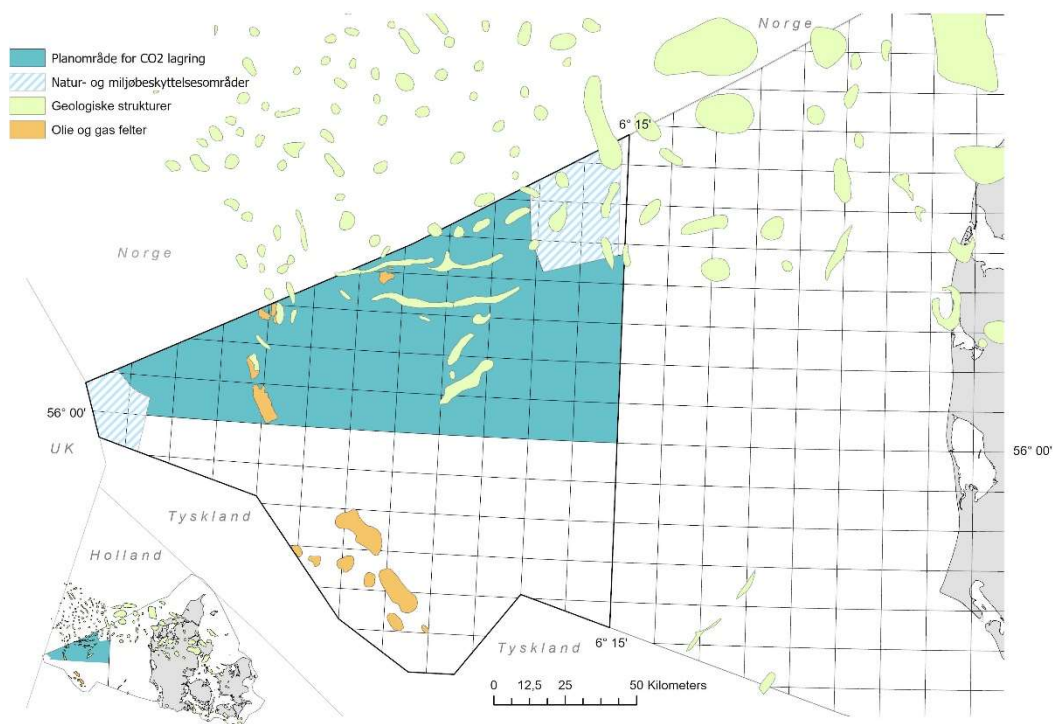
<sup>2</sup> Miljøstyrelsen, Natura 2000-planer 2016-21, <https://mst.dk/natur-vand/natur/natura-2000/natura-2000-planer/natura-2000-planer-2016-21/> samt udkast til Natura 2000-planer for den kommende periode 2022-2027

### 3 CO<sub>2</sub>-lagring

#### 3.1 Beskrivelse af aktiviteter som planen muliggør

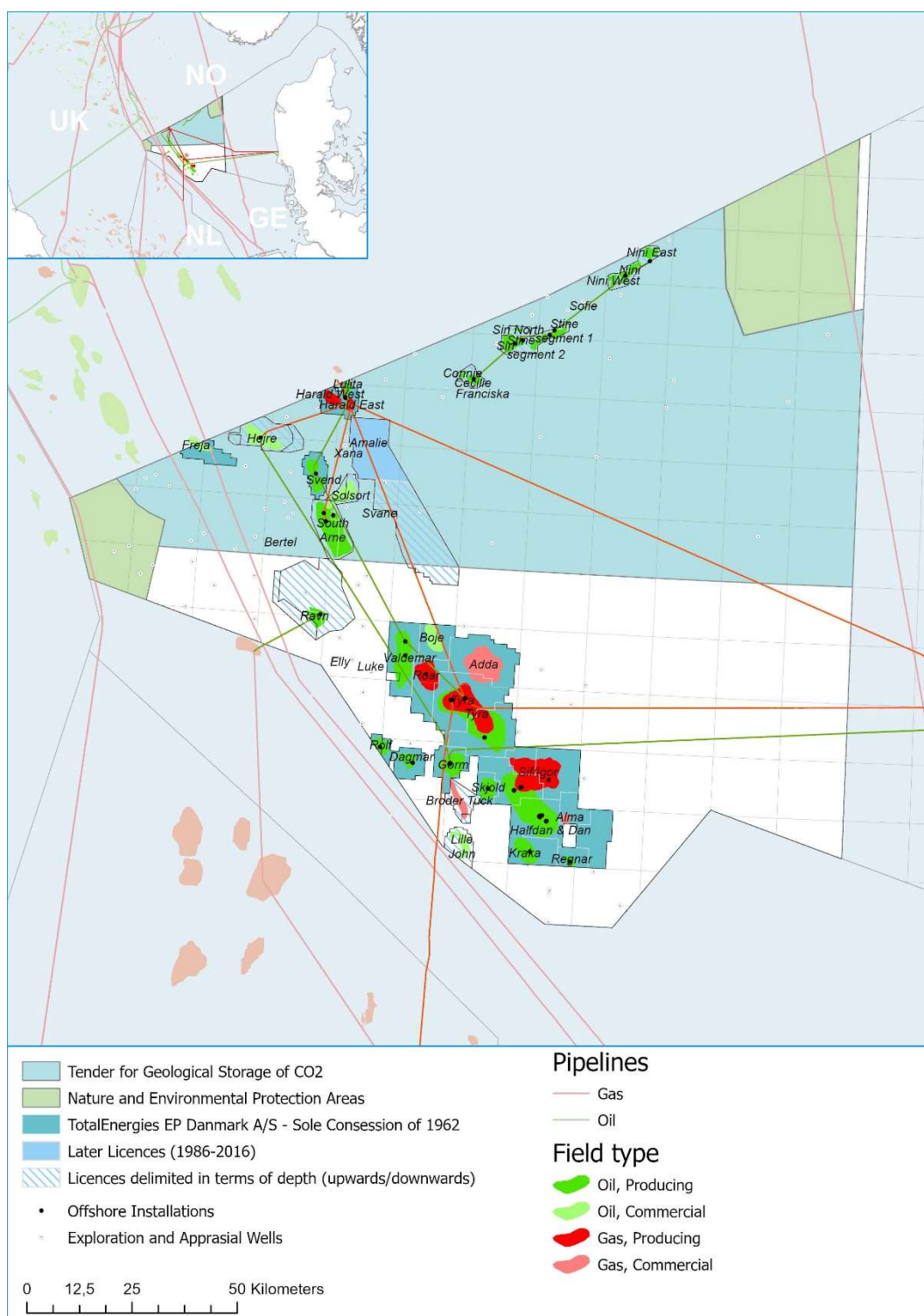
I det følgende beskrives på et overordnet niveau de aktiviteter som for nuværende forventes i forbindelse med projekter for injektion og geologisk lagring af CO<sub>2</sub> i undergrunden i Nordsøen.

Arealet, der udbydes til lagring af CO<sub>2</sub> i undergrunden i den danske del af Nordsøen, er afgrænset som vist i Figur 3-1. Arealet er tilpasset i forhold til den udviklingszone til CO<sub>2</sub>-lagring, som blev fastlagt i Havplanen.



**Figur 3-1 – Planområdet - Vest for 6° 15' Ø og nord for 56° 00' N.**

Injektion og lagring af CO<sub>2</sub> kan ske i eksisterende olie- og gasfelter og ved brug af eksisterende infrastruktur i Nordsøen. Felter og infrastruktur fremgår af Figur 3-2, hvor planområdet afgrænses mod syd af Syd Arne feltet og omfatter således øvrige felter nord for 56° 00' N. Som det ses af figuren, findes der en del installationer i området, herunder en række gasledninger som potentielt kan anvendes til fremtidig transport af CO<sub>2</sub>.



**Figur 3-2 – Eksisterende felter og infrastruktur i og udenfor planområdet (vest for 6° 15' Ø og nord for 56° 00' N).**

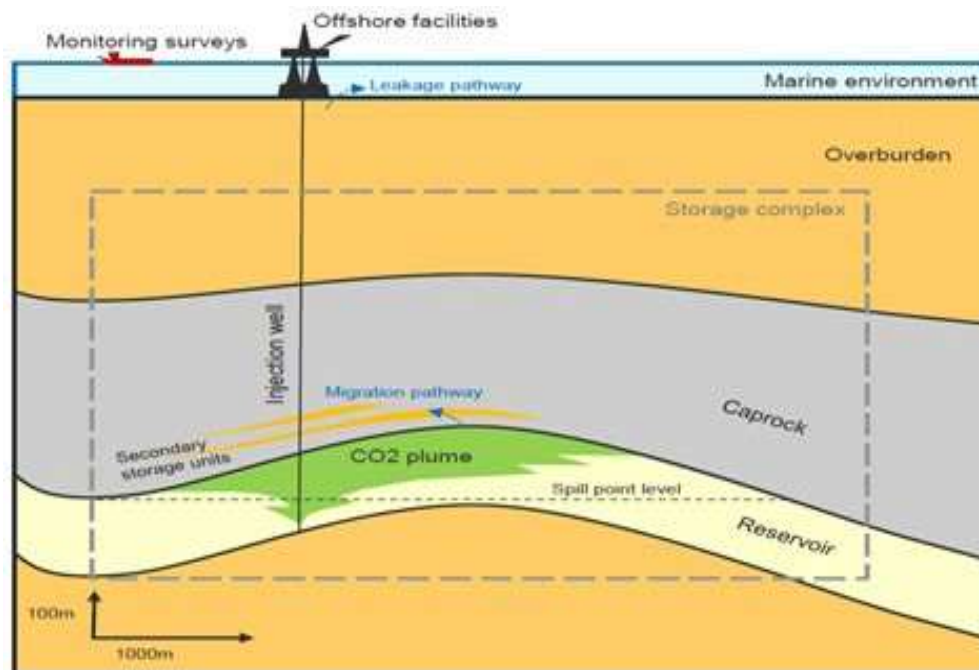
Olie og gas har været produceret i den danske del af Nordsøen siden begyndelsen af 70'erne. I den sydlige del af Nordsøen findes de største teoretiske lagerkapaciteter for CO<sub>2</sub>, men her forventes olie- og gasproduktionen at fortsætte i mange år frem. Dermed er området ikke relevant for CO<sub>2</sub>-lagring i første omgang. Derimod er det de

modne, nordlige sandstensfelter, som på nuværende tidspunkt anses for at være bedst egnede til den første fase for udvikling af geologisk CO<sub>2</sub>-lagring i Nordsøen inden for olie- og gasområdet.

De nordlige felter er enten udviklet som enkeltstående brøndhoved-platforme eller som integrerede faciliteter med brønde, procesanlæg og indkvartering. Nogle af installationerne og rørledningerne forventes at kunne indgå i fremtidige projekter for geologisk CO<sub>2</sub>-lagring.

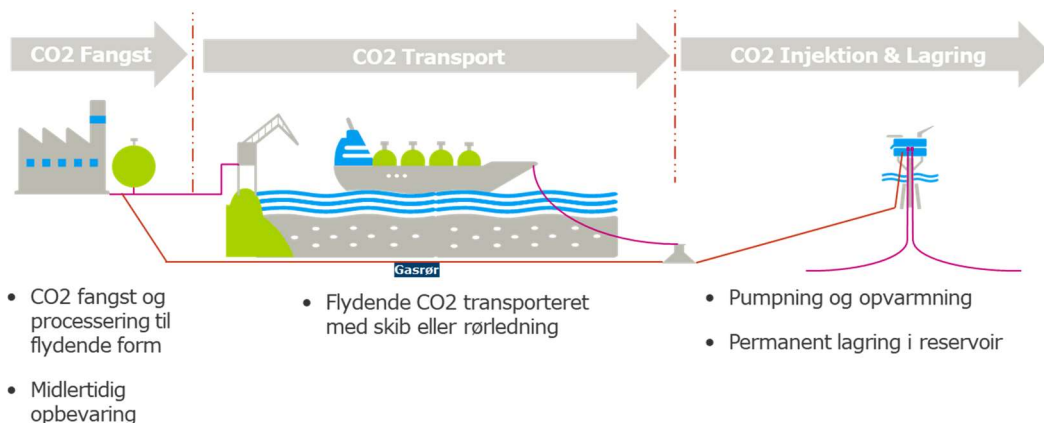
Anvendelse af undergrunden til CO<sub>2</sub>-lagring vil medføre en række aktiviteter, som har meget til fælles med dagens olie- og gasaktiviteter, dog indbefatter geologisk lagring af CO<sub>2</sub> ikke transport og håndtering af kulbrinter. Dermed er risikoscenarier som involverer oliespild, brand og eksplosion mindre sandsynlige. Derimod er der miljæriscici fra utilsigtede lækager med CO<sub>2</sub>.

CO<sub>2</sub>-injektion i olie- og gasfelter udføres i dag flere steder. For eksempel har man udført injektion i Sleipner-feltet i Norge siden 1996. Det overordnede koncept for CO<sub>2</sub>-lagring er, at der injiceres CO<sub>2</sub> ned i tørlagte eller nye i brønde, som vist i Figur 3-3.



**Figur 3-3 CO<sub>2</sub>-lagring i reservoir.**

De overordnede trin frem mod den permanente lagring af CO<sub>2</sub> er vist i Figur 3-4. De beskrives nærmere i det følgende.



**Figur 3-4 Proces fra opsamling til lagring af CO<sub>2</sub> i undergrunden.**

Egenskaberne ved CO<sub>2</sub> giver nogle udfordringer ved håndteringen, men teknologierne er velkendte. Ved transport med rørledning, skib, lastbil eller jernbane er det nødvendigt at holde gassen på flydende form, hvilket enten kan gøres ved køling, kompression eller en kombination heraf. Før CO<sub>2</sub> injiceres ned i reservoiret skal den opvarmes til over 0 °C for at undgå isdannelse i undergrunden.

Aktiviteterne i forbindelse med CO<sub>2</sub>-lagring er, som beskrevet tidligere, teknologisk velkendte og fremgår af Figur 3-5. Figuren viser koncepter udpeget i katalog over geologisk lagring af CO<sub>2</sub> i Danmark [5][6].

Koncept	Transport fra onshore til offshore	Injektion i brønde	Beskrivelse
Transport på skibe	a)  + b)		CO <sub>2</sub> transporteres på skibe på følgende måder: a) Shuttle-tankskibe transporter CO <sub>2</sub> fra havne til en permanent fortøjet FSU* nær oplagringsstedet. b) Transportskibe som efter ankomst tilkobles direkte til offshore installationen via et eksportsystem (SAL**). CO <sub>2</sub> fra skibene pumpes herefter direkte via et brøndhoved, enten placeret på havbunden (subsea template) eller på en brøndhoved platform***.
Transport via rørledninger	Fra DK, DE eller NL		CO <sub>2</sub> transporteres fra land via eksisterende eller nyetablerede gasrørledninger fra Danmark, Nordtyskland eller Holland. Fra offshore installation injiceres CO <sub>2</sub> til brøndene.

\*FSU: Et permanent fortøjet fartøj, som er udstyret med injektionsfaciliteter.  
 \*\*SAL: Single Anchor Loading. En base forankret i havbunden med integreret rørledningens manifold (PLEM) og fortøjningstårn.  
 \*\*\*Brøndhoved platform: En offshore stålkonstruktion til støtte for produktions- og/eller injektionsbrønde og tilhørende støttesystemer

**Figur 3-5 Koncepter for transport og injektion af CO<sub>2</sub> i undergrunden.**



Koncepterne for CO<sub>2</sub>-lagring, som vist i Figur 3-5, vil omfatte yderligere elementer, som alle skal være på plads for at sikre en permanent lagring af CO<sub>2</sub>. Elementerne omfatter:

- **Undersøgelser:** I forbindelse med planlægning af projekter, kan der være behov for at udføre en række undersøgelser:
  - Geokemiske- og miljømæssige undersøgelser af havbunden (sedimentsammensætning, naturlig CO<sub>2</sub> flux, pelagisk og bentisk biota),
  - Inspektioner og undersøgelser af undervandsinstallationer som rørforbindelser, ventiler, templates og jackets,
  - Geotekniske, geofysiske, seismiske- og elektromagnetiske undersøgelser af reservoir og havbunden.
- **Boringer:** Ved anvendelse af eksisterende boringer eller etablering af nye boringer vil der være behov for brug af fartøjer som jack-up borerigge og diverse supply-både. Anlægsarbejde i forbindelse med boringer kan omfatte:
  - Nye efterforskningsboringer og injektionsboringer, herunder nedramning af conductors.
  - Brøndmodifikationer af eksisterende boringer.
- **Installationer:** Nye eller eksisterende faciliteter til geologisk lagring af CO<sub>2</sub> kan omfatte platforme (jackets), brøndhoved på havbunden (subsea templates), rørledninger, tanker offloading faciliteter og andre installationer, som kendes fra olie- og gasproduktion.
- **Transport:** Der vil være behov forskellige typer af fartøjer til at gennemføre undersøgelser, inspektioner, test af installationer, indkøring, transport af CO<sub>2</sub>, levering af forsyninger og til slut i forbindelse med dekommissionering af faciliteterne. Desuden vil der være behov for persontransport med helikoptere.
- **Monitorering:** Overvågning af geologisk lagret CO<sub>2</sub>. Det kan omfatte overvågning af tryk i reservoirer og brønde samt overvågning af havbunden, herunder f.eks. geofysiske og/eller seismiske undersøgelser. I henhold EU-direktivet<sup>3</sup> er der behov for fortsat overvågning i mindst 20 år efter injektionens afslutning, medmindre operatøren er i stand til at overbevise de kompetente myndigheder om, at der er opnået en fuldstændig og permanent oplagring på et tidligere tidspunkt.

Miljøvurderingerne i det følgende vil behandle de ovenstående aktiviteter, som muliggøres af planen, ud fra tre overordnede teknologiscenarier. Der er flere teknologiscenarier, men de vil medføre samme typer af påvirkninger, og de dækkes derfor af de tre følgende scenarier:

- 4) Transport via eksisterende rørledning og injektion via eksisterende platform eller brøndhoved-installation på havbunden  
*Scenariet medfører meget begrænsede nye aktiviteter*

---

<sup>3</sup> DIRECTIVE 2009/31/EC OF THE EUROPEAN PARLIAMENT AND OF THE COUNCIL of 23 April 2009 on the geological storage of carbon dioxide.

- 5) Transport med skib til injektion via eksisterende platform eller brøndhoved-installation på havbunden  
*Scenariet medfører øget skibstrafik og derudover meget begrænsede nye aktiviteter*
- 6) Ny infrastruktur  
*Scenariet indebærer nye rør og/eller nye platforme/installationer på havbunden. Det er i planen ikke kendt, hvor ny infrastruktur kan blive placeret, og hvad omfanget heraf kan og vil blive. Ny infrastruktur kan ske som kombination af flere teknologier:*
- Transport med skib + nye platforme/installationer på havbunden
  - Ny rørledning (ukendt forløb) + eksisterende platforme/installationer på havbunden
  - Ny rørledning (ukendt forløb) + nye platforme/installationer på havbunden

### 3.2 Potentielle risici og kilder til miljøpåvirkninger

På planniveauet behandles risikoemnerne på et overordnet niveau, hvor der i forbindelse med fremtidige projekter, vil være en række krav til vurderinger af risici, herunder menneske- og naturskabte katastroferisici og ulykker. Det fremgår af f.eks. undergrundsloven<sup>4</sup>, offshoresikkerhedsloven<sup>5</sup> og EU-direktivet om CO<sub>2</sub>-lagring<sup>6</sup>. Miljørisiko- og påvirkninger vurderes på konkrete projekter i henhold til bl.a. Miljøvurderingsloven<sup>7</sup> og EU-habitatreglerne.

Som beskrevet i afsnit 3.1 skal CO<sub>2</sub> transporteres under meget højt tryk og i store mængder, hvor transport af CO<sub>2</sub> indebærer risici. Derudover indebærer boreaktiviteter og injektion af CO<sub>2</sub> risici i forhold til udslip af CO<sub>2</sub>, olie og gas.

Dertil kommer risiko for spild af diesel fra skibe ved lækager eller kollision, der kan indebære en høj miljørisiko. Endelig er der en risiko for olie-, væske og gasudslip fra brønde, der aktiveres af CO<sub>2</sub>-lækage. Desuden kan der være risiko for frakturering af den forseglende bjergart. De aktuelle risici behandles grundigt ved udvikling og tilladelse til konkrete projekter som led i en vurdering af egnetheden af brønde og installationer.

Installationer og arbejdsprocesser ved CO<sub>2</sub>-injektion er kendt teknologi på eksisterende platforme, der har været anvendt i årtiers olieproduktion. Ulykker relateret til CO<sub>2</sub>-injektion forventes derfor at være sjældne. Katastroferisici håndteres som nævnt grundigt ved vurdering og tilladelser til konkrete projekter. I planområdet vil der blive mulighed for flere CO<sub>2</sub>-lagringsaktiviteter og udvikling af nye lagringsteknologier, og en væsentlig påvirkning fra katastroferisici kan derfor ikke udelukkes.

---

<sup>4</sup> LBK nr 1533 af 16/12/2019, Undergrundsloven, Bekendtgørelse af lov om anvendelse af Danmarks undergrund

<sup>5</sup> LBK nr 125 af 06/02/2018, Bekendtgørelse af offshoresikkerhedsloven.

<sup>6</sup> DIRECTIVE 2009/31/EC OF THE EUROPEAN PARLIAMENT AND OF THE COUNCIL of 23 April 2009 on the geological storage of carbon dioxide

<sup>7</sup> LBK nr 1976 af 27/10/2021, Miljøvurderingsloven, Bekendtgørelse af lov om miljøvurdering af planer og programmer og af konkrete projekter (VVM)

Ved de forventede aktiviteter ved anlæg, drift og afvikling/nedlukning af CO<sub>2</sub>-lagringsanlæg vil der forekomme en række risici og kilder til miljømæssige påvirkninger, som er opsummeret på det ordnede planniveau i Tabel 3-1. Beskrivelserne er bl.a. baseret på eksisterende viden fra olie- og gasprojekter, samt fra CO<sub>2</sub>-lagringsprojektet i Northern Lights i Norge. Påvirkningerne beskrives nærmere under hvert enkelt miljøemne.

**Tabel 3-1 Opsummering af risici og kilder til miljøpåvirkninger på det ordnede planniveau. Der er samtidigt foretaget en vurdering af om kilden og miljøpåvirkningen kan have en grænseoverskridende karakter.**

Projektfaser	Særlige kilder til risiko og miljøpåvirkninger	Referencer
<b>Anlægsfasen</b>	<p>Støj: Undervandsstøj kan medføre undvigeadfærd og høreskader hos fisk og marine pattedyr i den påvirkede zone. Kilder kan være seismiske undersøgelser af reservoirer i undergrunden og havbunden, boreriger i havbunden, andre installationsarbejder på havbunden og transport (skibe). Det kan typisk medføre undervandspåvirkninger indenfor 10 - 20 km fra fartøjet ved udførelse af seismiske undersøgelser, afhængigt af hvor kraftigt udstyr der anvendes og særligt ved brug af luft-kanoner (air-guns). Ved Conductor ramming kan der ske en påvirkning i 2- 3 km afstand. Støj fra boreoperationer er typisk på niveau med baggrundsstøjen 500-1000 m fra boreriggen og medfører kun en lokal og ubetydelig påvirkning.</p> <p><i>Potentielle grænseoverskridende påvirkninger beskrives og vurderes under kapitlet om biologisk mangfoldighed.</i></p>	[4], [7], [8], [11]
	<p>Sedimentspredning: Fra tilsvarende projekter (olie- og gas) er det erfaringen, at der forekommer spredning og resuspension af sediment i vandsøjlen ved forankring, stenlægning og lægning af rørledninger og kabler, ankerhåndtering samt boring af injektionsboringer. Størstedelen af boremudderet fra en boring bundfældes i nærheden af udledningsstedet (1-2 km). Beregninger foretaget for Baltic Pipe i Nordsøen viser, at der stort set ikke er sedimentation i større afstand end 50 m fra rørledningen. Sedimentspredningen vil derfor kun have lokal udbredelse og medføre en ubetydelig påvirkning.</p> <p><i>Det vurderes, at potentielle påvirkninger vil være så lokale, at der ikke vil være risiko for væsentlige grænseoverskridende påvirkninger.</i></p>	[7], [12], [13], [14]

	<p><i>Grænseoverskridende påvirkninger i forbindelse med sedimentspredning behandles ikke yderligere.</i></p>	
	<p>Udslip af kemikalier: Ved installation af nye rørledninger kan der forekomme tømning af kemikaliebehandlet vand ved opstart. Kemikalierne forventes hovedsageligt at være i grøn kategori (mindst miljøskadelige) og vil dermed ikke medføre en betydelig påvirkning.</p> <p><i>Der vil ikke være grænseoverskridende påvirkninger. Grænseoverskridende påvirkninger i forbindelse med udslip af kemikalier behandles ikke yderligere.</i></p>	[12], [14]
	<p>Skibstrafik: Den øgede skibstrafik kan medføre risiko for andre søfarende.</p> <p><i>Risikoen som følge af udbuddet vurderes ikke væsentlig, og den behandles i de konkrete projekter.</i></p>	
<b>Driftsfasen</b>	<p>CO<sub>2</sub> udslip: Der forventes at være to væsentlige risikoscenarier for CO<sub>2</sub> udslip ved projekter i planområdet:</p> <ul style="list-style-type: none"> <li>A. Brud på rørledninger – høj rate, kort varighed, moderat volumen.</li> <li>B. Udsivning fra injektionslokaliteten – langsom rate, lang varighed, større volumen end ved A.</li> </ul> <p>På Northern Lights projektet og i et casestudie med DHI, er der udført en række vurderinger af CO<sub>2</sub>-udslip ved offshore lagring af CO<sub>2</sub> i undergrunden. Selv ved worst case scenarier er den maksimale udbredelse af betydelige pH ændringer begrænset til ca. 200 meter fra kilden. Den samlede miljørisiko for havbunden og vandsøjlen ved lækagerne er generelt vurderet som lav. De eneste scenarier i analyserne for Northern Lights projektet, som medfører betydelige negative konsekvenser, forekommer helt lokalt (max. 40 meter i radius) ved lækager i områder med sårbare arter eller habitater. Desuden er det vurderet, at et fuldt brud på en rørledning vil have moderate konsekvenser ved havoverfladen for fugle.</p> <p><i>Det vurderes, at potentielle påvirkninger vil være så lokale, at der ikke vil være risiko for væsentlige grænseoverskridende påvirkninger. Grænseoverskridende påvirkninger i forbindelse med CO<sub>2</sub>-udslip behandles ikke yderligere.</i></p> <p>Desuden kan der være risiko for frakturering af den forseglende bjergart, hvilket behandles for konkrete projekter.</p>	[15], [16]

	<p>Støj fra seismiske undersøgelser: Det antages at projekterne vil gennemføre og gentage 3D-seismiske undersøgelser for at vurdere spredningen/fordelingen af CO<sub>2</sub> i reservoiret. Det sker for at overvåge uønskede ændringer og opadgående migration af CO<sub>2</sub>, evt. naturgas og formationsvæsker. På Northern Lights projektet anføres, at der gennemføres seismiske undersøgelser i en varighed på to måneder før injektionens start, og derefter med et par års mellemrum med varigheder på ca. en måned.</p> <p>Udvoksede fisk flygter typisk fra områder med støj i modsætning til larver og yngel, som er mindre mobile. Havpattedyr bliver også påvirket af støj, særligt i nærområdet. Ved Northern Lights projektet vurderes undervandsstøj at kunne medføre en betydelig påvirkning af de nævnte arter primært i området ved injektionsbrønden.</p> <p><i>Potentielle påvirkninger kan være grænseoverskridende til Norge, England og Tyskland.</i></p> <p>Andre kilder til støj i driftsfasen kan være fra transport (skibe).</p> <p><i>Det vurderes, at potentielle påvirkninger vil være så lokale, at der ikke vil være risiko for væsentlige grænseoverskridende påvirkninger.</i></p> <p><i>Grænseoverskridende påvirkninger i forbindelse med skibstrafik i driftsfasen behandles ikke yderligere.</i></p>	[12], [17]
	<p>Skibstrafik: Den øgede skibstrafik kan medføre risiko for andre søfarende. Risikoen behandles på konkrete projekter.</p>	
<b>Nedlukning/afvikling</b>	<p>Støj: Kilder kan være arbejde på havbunden, transport og løfteoperationer (skibe) og gennemskæring af stål på havbunden. Støjpåvirkningerne forventes at være i samme størrelsesorden som i anlægsfasen og vil være lokale og kortvarige og vurderes at være ubetydelige.</p> <p><i>Det vurderes, at potentielle påvirkninger vil være så lokale, at der ikke vil være risiko for væsentlige grænseoverskridende påvirkninger.</i></p> <p><i>Grænseoverskridende påvirkninger i forbindelse med støj fra nedrivning/afvikling i driftsfasen behandles ikke yderligere.</i></p>	[7], [18]
	<p>Sedimentspredning: Ved nedlukningsprojekter vil der forekomme aktiviteter, som de der er beskrevet for anlægsfasen. Desuden kan der være behov for</p>	[7], [18]

	<p>specielle operationer, f.eks. ved gennemskæring af fundamenter o.a., før installationer kan løftes fra stedet med kranfartøjer. Opgaverne er velkendte og kan udføres med begrænset spredning af sediment. Samlet vurderes sedimentspredning kun at have lokal udbredelse og en ubetydelig påvirkning.</p> <p><i>Det vurderes, at potentielle påvirkninger vil være så lokale, at der ikke vil være risiko for væsentlige grænseoverskridende påvirkninger.</i></p> <p><i>Grænseoverskridende påvirkninger i forbindelse med sedimentspredning i driftsfasen behandles ikke yderligere.</i></p>	
	<p>Kemikaliespild og farligt affald: Ved nedtagning af offshore installationer skal det sikres, at der ikke spildes miljøfarlige materialer såsom kemikalier og rester fra tidligere brug af udstyr til olie- og gasproduktion såfremt en eksisterende olie- og gasinfrastruktur anvendes. Erfaringsmæssigt kan arbejdet gennemføres uden væsentlige påvirkninger.</p> <p><i>Det vurderes, at potentielle påvirkninger vil være så lokale, at der ikke vil være risiko for væsentlige grænseoverskridende påvirkninger.</i></p> <p><i>Grænseoverskridende påvirkninger i forbindelse med kemikaliespild og farligt affald i driftsfasen behandles ikke yderligere.</i></p>	[18]
	<p>Skibstrafik: Den øgede skibstrafik kan medføre risiko for andre søfarende. Risikoen behandles for konkrete projekter.</p>	

## 4 Alternativ udvikling

Miljørapporten skal indeholde en beskrivelse af rimelige alternativer, jf. miljøvurderingslovens §12. I miljørapporten sammenlignes vurderingen af planen med den alternative udvikling, hvor planen ikke realiseres.

Hvis planen ikke gennemføres, vil der ikke ske injektion og geologisk lagring af CO<sub>2</sub> i Nordsøen, og derfor vil der ikke være brug for infrastruktur til geologisk lagring i Nordsøen. Offshore infrastruktur i olie- og gassektoren vil kun i meget begrænset omfang blive udbygget. Med den politiske aftale om stop for dansk olie- og gasproduktion i 2050<sup>8</sup> vil der frem mod 2050 være en stigende aktivitet omkring dekommissionering af anlæg og nedlukning af brønde.

Hvis planen ikke gennemføres, ventes et øget behov for geologisk lagring af CO<sub>2</sub> på andre lokaliteter, herunder udenlandske. Det vil sandsynligvis medføre længere transport af den dansk producerede CO<sub>2</sub> via skib, hvis der ikke udpeges tilstrækkeligt med andre nationale lagringsfaciliteter offshore eller onshore.

Det er også muligt, at der i 0-alternativet indgår en større anvendelse af den mulige indfangede CO<sub>2</sub> i power-to-X anlæg, fordi det uden mulighed for CO<sub>2</sub>-lagring i Nordsøen kan være en relativt mere attraktiv håndtering af CO<sub>2</sub>.

## 5 Afgrænsning og metode

### 5.1 Afgrænsning af indholdet i miljørapporten

Miljørapporten skal opfylde miljøvurderingslovens krav om indhold i miljørapporten (lovens bilag 4). Som et centralt element heri skal miljørapporten indeholde vurderinger af planens sandsynlige væsentlige indvirkninger på miljøet.

Miljørapportens detaljeringsniveau skal følge planens detaljeringsniveau, og rapportens indhold skal baseres på aktuel viden, jf. miljøvurderingslovens § 12. Planen er en overordnet plan i miljøvurderingslovens forstand, og detaljeringsniveau og vurderinger vil derfor også være overordnede.

Planen angår et område i Nordsøen langt fra land og en række teknologiske scenarier over 30 år. Det kan ikke udelukkes, at nye aktiviteter på land og stigende behov for CO<sub>2</sub>-lagring i samfundet kan medføre etablering af nye rør fra land og ud til planområdet samt øget udskibning og havneaktivitet relateret til CO<sub>2</sub>-transport.

Planen siger intet om ilandføring eller udskibning, og der er derfor en grundlæggende usikkerhed om, hvorvidt der etableres nye rør eller om konvertering af eksisterende gasrørledning fra Nybro til Harald Platformen er tilstrækkeligt, hvor eventuelt nye rør linjeføres, og hvornår og hvor mange, der kan blive etableret. Det er derfor ikke muligt at inddrage nye ilandføringer af rør eller øget havneaktivitet i miljøvurderingen af de

---

<sup>8</sup> Aftale mellem regeringen (Socialdemokratiet), Venstre, Dansk Folkeparti, Radikale Venstre, Socialistisk Folkeparti og Det Konservative Folkeparti om fremtiden for olie- og gasindvinding i Nordsøen af 3. december 2020 [https://kefm.dk/Media/0/3/Nords%C3%B8aftale%20\(2\).pdf](https://kefm.dk/Media/0/3/Nords%C3%B8aftale%20(2).pdf)

enkelte parametre. I stedet vil miljørapporten opliste miljøkonsekvenser af de potentielt afledte aktiviteter af planen i et separat kapitel.

Afgrænsningen af miljørapporten er opsummeret i skemaet nedenfor. Påvirkninger af de nævnte miljøemner skal beskrives og vurderes nærmere i miljørapporten.

Miljøemne	Beskrivelse af miljørapportens indhold
<b>Havbund og vandkvalitet</b>	- Havbundens og sedimentets sammensætning - Vurderingerne baseres på beskrivelser af hydrografi, dybdeforhold (batymetri) og vandkvalitet, dvs. de fysiske/kemiske forhold som ligger til grund for den biologiske mangfoldighed
<b>Biologisk mangfoldighed, flora og fauna</b> <b>Marine pattedyr, herunder Bilag IV-arter</b>	- Bundfauna og bundvegetation, fugle, fisk herunder tobis - Natur- og miljøbeskyttelsesområder ud over Natura 2000 - Sæler og hvaler, herunder marsvin og andre hvalarter omfattet af bilag IV
<b>Natura 2000</b>	- Natura 2000-områder på havet
<b>Befolkning</b>	- Påvirkning af fiskeri
<b>Jordbund</b>	- Havbund og undergrund
<b>Klimatiske faktorer</b>	- Lagring af drivhusgasser -
<b>Kulturarv</b>	- Skibsvrag og anden kulturarv
<b>Menneskeskabte katastrofer</b>	- Katastroferisici i transport og lagring (afsnit 3.2)
<b>Ressourceeffektivitet</b>	- Udnyttelse af eksisterende infrastruktur
<b>Materielle goder</b>	- Skibsruiter og sejlads

Udover planens påvirkninger kan der opstå kumulative påvirkninger i samspil med andre projekter og planer.

### Høring af berørte myndigheder

Udkastet til afgrænsningsnotatet har været sendt i høring hos de berørte myndigheder, jf. miljøvurderingslovens § 32. De berørte myndigheder er kommet med forslag til indholdet i rapporten, som er indarbejdet i det endelige afgrænsningsnotat.

De berørte myndigheder er:

- Arbejdstilsynet
- Energistyrelsen
- Forsvarskommandoen
- Forsvarets Ejendomsstyrelse
- Fiskeristyrelsen



- Geodatastyrelsen
- Miljøstyrelsen
- Sundhedsstyrelsen
- Slots- og Kulturstyrelsen
- Søfartsstyrelsen
- Trafikstyrelsen

Nabostaterne er desuden blevet orienteret om planen og miljøvurderingen. Tyskland og Norge har givet input til afgrænsningen af miljørapporten og ønsker at indgå i en Espoo konsultation vedr. planens mulige grænseoverskridende miljøpåvirkninger. England har ikke vendt tilbage på Espoo-notifikationen.

## 5.2 Vurderingsmetode

### 5.2.1 Natura 2000-væsentlighedsvurdering

Der vil i forbindelse med miljøvurderingen blive udarbejdet en Natura 2000-væsentlighedsvurdering med udgangspunkt i habitatdirektivet<sup>9</sup>. Vurderingen vil tage udgangspunkt i følgende metode:

- Alle Natura 2000-områder, der potentielt kan blive påvirket som følge af, at planen for udbud til CO<sub>2</sub>-lagring bliver realiseret, vil blive identificeret og beskrevet. Kun data, der er tilgængelige i Natura 2000-planer, basisanalyser og andre offentlig tilgængelige databaser m.m. vil indgå i beskrivelserne af udpegningsgrundlaget for de relevante Natura 2000-områder.
- På baggrund af planområdet placering og erfaringer fra tilsvarende projekter, vil der blive opstillet en liste med potentielle påvirkninger fra de projekter, som planen giver mulighed for.
- På baggrund af ovenstående vil der blive gennemført en afgrænsning af, hvilke arter og naturtyper på udpegningsgrundlaget for relevante Natura 2000-områder, der potentielt kan blive påvirket af planen.
- For hvert af de relevante Natura 2000-områder, som har arter eller naturtyper på udpegningsgrundlaget, der potentielt kan blive påvirket af planen, vil der blive gennemført en vurdering af, om det projekt, som planen giver mulighed for at realisere, vil kunne gennemføres uden væsentlige påvirkninger heraf. Væsentlighedsvurderingerne gennemføres på baggrund af eksisterende viden om arter og naturtyper, samt den nuværende viden om de elementer, der skal indgå i det projekt, som planen danner rammen for.
- Vurderingerne slutes af med en af følgende konklusioner:
  - Det vurderes, at planen ikke vil medføre en væsentlig negativ påvirkning af naturtyper eller arter på udpegningsgrundlaget og med risiko for skadevirkning. Det vurderes derfor, at der ikke vil være behov for at udarbejde en konsekvensvurdering i henhold til habitatbekendtgørelsens § 6 stk. 2.
  - Det kan ikke afvises, at planen vil medføre en væsentlig påvirkning af naturtyper eller arter på udpegningsgrundlaget og med risiko for skadevirkning, og der skal derfor udarbejdes en konsekvensvurdering i henhold til habitatbekendtgørelsens § 6 stk. 2.

<sup>9</sup> BEK nr. 2091 af 12/11/2021. Bekendtgørelse om udpegning og administration af internationale naturbeskyttelsesområder samt beskyttelse af visse arter

### 5.2.2 Metode til vurdering af Bilag IV-arter

Vurdering af projektets sandsynlige påvirkninger af områdets bilag IV-arter tager afsæt i bestemmelserne i habitatbekendtgørelsen [19], som beskriver, at der som udgangspunkt ikke kan gives tilladelse, dispensation eller godkendelse til et projekt, hvis det ansøgte kan beskadige eller ødelægge yngle- eller rasteområder i det naturlige udbredelsesområde for de dyrearter, eller ødelægge de plantearter, der er optaget på habitatdirektivets bilag IV.

For bilag IV-arter anvendes terminologien økologisk funktionalitet. Yngle- eller rasteområder for bilag IV-arter skal kunne opretholdes på mindst samme niveau som hidtil for en given art. Et centralt element er, at yngle- og rasteområder kan bestå af flere lokaliteter, der tjener som levesteder for den samme bestand, og at en bredere økologisk forståelse af yngle- og rasteområder giver mulighed for en mere fleksibel administration og planlægning i områder med især mere udbredte bilag IV-arter.

Kan økologisk funktionalitet ikke sikres, kan der blive tale om, at en given art ikke kan opretholde den gunstige bevaringsstatus for bestanden.

### 5.3 Metode til kortlægning af miljøstatus

Vurderingen af planens sandsynlige miljøvirkninger bygger på den aktuelle viden om miljøforhold i og omkring planområdet. Kortlægning af eksisterende forhold og miljøstatus baseres derfor på tilgængelige data og oplysninger om området, herunder følgende kilder:

- ESIA-16 miljøreddegørelsen for Maersk Oils olie- og gasaktiviteter i Nordsøen. Rambøll A/S. Maersk Oil Esia-16 Redegørelse for Miljømæssige Og Sociale Virkninger - Harald. 2015 [20]
- Basisanalyser [21], [22]–[24]
- Danmarks Havstrategi II indgår også som basis for beskrivelsen af de eksisterende marine forhold 2019 [1]

I forbindelse med havbundsundersøgelser for Mærsk er der udarbejdet en miljøstatus for havmiljøet i dele af Nordsøen, som bl.a. er vist i VVM for Harald [20]. Harald ligger inden for planområdet for CO<sub>2</sub>-lagring.

Beskrivelsen af de eksisterende forhold indeholder en generel beskrivelse af hvert miljøemne, som potentielt vurderes at kunne blive påvirket af planen for lagring af CO<sub>2</sub> i Nordsøen (jf. afgrænsningen, se afsnit 5.1).

Kortlægningen er desuden afgrænset til at omfatte de miljøemner, der er blevet inkluderet i afgrænsningsudtalelsen.

### 5.4 Metode til miljøvurdering

På baggrund af kortlægningen vurderes den sandsynlige, væsentlige påvirkning ved planens gennemførelse. Ved en miljøpåvirkning forstås i den sammenhæng en potentiel konflikt imellem planen og et givent miljøemne. Det kan være i form af konflikter med eksisterende eller planlagt arealanvendelse inden for planområdet, beskyttelsesinteresser eller miljømål.

Planen indeholder ikke en beskrivelse af konkret placering af anlæg til CO<sub>2</sub>-lagring i Nordsøen, og den er derfor ikke rammesættende for det senere konkrete projekt, men skal tjene til at give offentligheden og berørte myndigheder et overordnet indtryk af, hvordan realisering af et kommende projekt kan tage sig ud og hvilke elementer, der forventes at indgå i kommende konkrete projekter. Vurderingen af virkninger udføres derfor på et generelt niveau svarende til planens detaljeringsniveau. I en eventuel senere miljøkonsekvensvurdering vil det være muligt mere detaljeret at behandle miljøpåvirkningerne af et konkret projekt.

Vurderingsmetoden er baseret på bilag 3 til loven (Miljøvurderingsloven), der fastlægger den overordnede tilgang til vurdering af påvirkninger. Kriterierne for at bestemme den potentielle betydning af påvirkningerne af miljøet er en kombination af planens indhold, omfanget af den potentielle påvirkning og karakteren af det geografiske område eller det konkrete miljøemne, der påvirkes.

Vurderingsmetoden for de planlagte aktiviteter tager højde for påvirkningens art og type samt intensiteten af påvirkningen og sårbarheden af miljøemnet (receptoren). Dertil vurderes det, om påvirkningen forventes at være kort-, mellem- eller langvarig, permanent eller midlertidig, positiv eller negativ. Karakteren og intensiteten af påvirkningen sammenholdes med sårbarheden af det berørte område. På det grundlag vurderes det, om planen vil lede til en væsentlig påvirkning, eller om der forventes påvirkninger af mindre betydning, som derfor er ikke-væsentlige.

Vurderingen er i de enkelte kapitler sammenfattet i en tabel, hvor graden af påvirkning (karakteren og intensiteten), varigheden samt væsentligheden fremgår.

## 6 Miljøbeskyttelsesmål og hensyn til dem

Planen for udbud af injektion og lagring af CO<sub>2</sub> relaterer sig til en række miljøbeskyttelsesmål, der er fastlagt på internationalt eller nationalt plan. Miljøvurderingsloven kræver en beskrivelse af, hvordan der under udarbejdelsen af planen er taget hensyn til de aktuelle mål og andre miljøhensyn.

### Miljøbeskyttelsesmål i forhold til planens potentielle påvirkninger af klimatiske forhold

Politik og love	Målsætninger	Vurdering og hensyn
FN's verdensmål	Mål 13: om at handle hurtigt for at bekæmpe klimaforandringer.	Planen vil muliggøre hurtig handling for reduktion af drivhusgasser.
Klimaloven	Reduktion af drivhusgasser (70 %) inden 2030. Klimaneutralitet i senest 2050. Med Parisaftalens målsætning om at begrænse den globale temperaturstigning til 1,5 grader for øje.	Planen vil bidrage til målsætningen om reduktion af drivhusgasser og klimaneutralitet.

### Miljøbeskyttelsesmål i forhold til planens potentielle påvirkninger af natur og biodiversitet

Politik og love	Målsætninger	Vurdering og hensyn
Danmarks Havstrategi II	Strategien er udarbejdet som led i implementeringen af EU's havstrategidirektiv for at opretholde eller opnå god miljøtilstand i de danske havområder.	Planens geografiske afgrænsning tager hensyn til havstrategien, herunder havstrategiområder udpeget i havplanen.
Habitatdirektivet (92/43/EEC) med nationale Natura 2000-planer og særlig beskyttelse af arter (bilag IV)	Habitatdirektivet forpligter EU's medlemslande til at bevare udvalgte naturtyper og arter, der er karakteristiske, sjældne eller truede i EU. Habitatdirektivet er grundlaget for habitatområderne, som er områder, der dels er udpeget for at beskytte arter og naturtyper, og dels for at genoprette en gunstig bevaringsstatus for bestemte naturtyper og arter af dyr og planter. Habitatområderne og fuglebeskyttelsesområderne udgør tilsammen Natura 2000-områderne, som er et netværk af beskyttede naturområder i EU. Bilag IV arter er arter, der er opført på Bilag IV i EU's habitatdirektiv og som kræver særlig beskyttelse også i områder udenfor Natura	Vurdering er foretaget i afsnit 8.6 Natura 2000

	2000- områderne. I danske farvande er hvaler opført på habitatdirektivets Bilag IV.	
Fuglebeskyttelsesdirektivet (2009/147/EC) med nationale Natura 2000-planer, generel beskyttelse af fugle	Fuglebeskyttelsesdirektivet forpligter EU's medlemslande til at udpege og sikre levesteder for fugle, såkaldte fuglebeskyttelsesområder. Habitatområderne og fuglebeskyttelsesområderne udgør tilsammen Natura 2000-områderne, som er et netværk af beskyttede naturområder i EU.	Vurdering er foretaget i afsnit 8.6 Natura 2000
EU's biodiversitetsstrategi	Biodiversitetsstrategien skal bidrage til at genoprette Europas biodiversitet inden 2030 til gavn for mennesker, klimaet og jorden.	Planen vurderes at have en mindre negativ påvirkning af strategien og konventionen, selvom afgrænsningen af området for CO <sub>2</sub> -lagring ikke umiddelbart kan placeres andre steder med væsentlig mindre påvirkning.
FN's biodiversitetskonvention	Har til formål at bevare den biologiske mangfoldighed, fremme en bæredygtig udnyttelse af naturens ressourcer samt at sikre en rimelig og retfærdig fordeling af udbyttet ved at udnytte genetiske ressourcer.	

### Miljøbeskyttelsesmål i forhold til planens potentielle påvirkninger af fiskeri

Politik og love	Målsætninger	Vurdering og hensyn
Aftale om hav-, fiskeri-, og akvakulturprogrammet	At dansk fiskeri- og akvakultur kan bevæge sig ambitiøst fremad på den grønne dagsorden, og at natur, miljø, vækst og beskæftigelse, i både land og by, fortsat opretholdes og udvikles.	Planområdet for CO <sub>2</sub> -lagring er i vid udstrækning placeret uden for de mest værdifulde og mest anvendte fiskeområder.
Den fælles europæiske fiskeripolitik	At bevare fiskebestandene, beskytte havmiljøet, sikre EU-flådernes økonomiske levedygtighed, sikre forbrugerne fødevarer af høj kvalitet, og en miljømæssigt, økonomisk og samfundsmæssigt afbalanceret og bæredygtig anvendelse af de levende akvatiske ressourcer.	

### Miljøbeskyttelsesmål i forhold til planens potentielle påvirkninger af kulturarv

Politik og love	Målsætninger	Vurdering og hensyn
Museumsloven	Museumslovens formål om at sikre kulturarv i Danmark, herunder bestemmelserne om undervandskulturarv	Planen for CO <sub>2</sub> -lagring omfatter et areal på så dybt vand

FN's Verdensmål	FN's verdensmål 11, der har et delmål om at styrke indsatsen for at beskytte og bevare verdens kultur- og naturarv.	og så langt fra land, at omfanget af kulturarv er begrænset.
-----------------	---	--

### Miljøbeskyttelsesmål i forhold til planens potentielle påvirkninger af ressourceeffektivitet

Politik og love	Målsætninger	Vurdering og hensyn
EU's mål og strategier for bygge- og anlægsaffald	Affaldsdirektivet fastsætter et mål på minimum 70% (vægtprocent) genbrug, genanvendelse og anden materialenyttiggørelse inden 2020.	Planen for CO <sub>2</sub> -lagring er placeret i et område, hvor det er muligt at genbruge eksisterende platforme og borer.
FN's Verdensmål	FN's verdensmål 12 om ansvarligt forbrug og produktion	

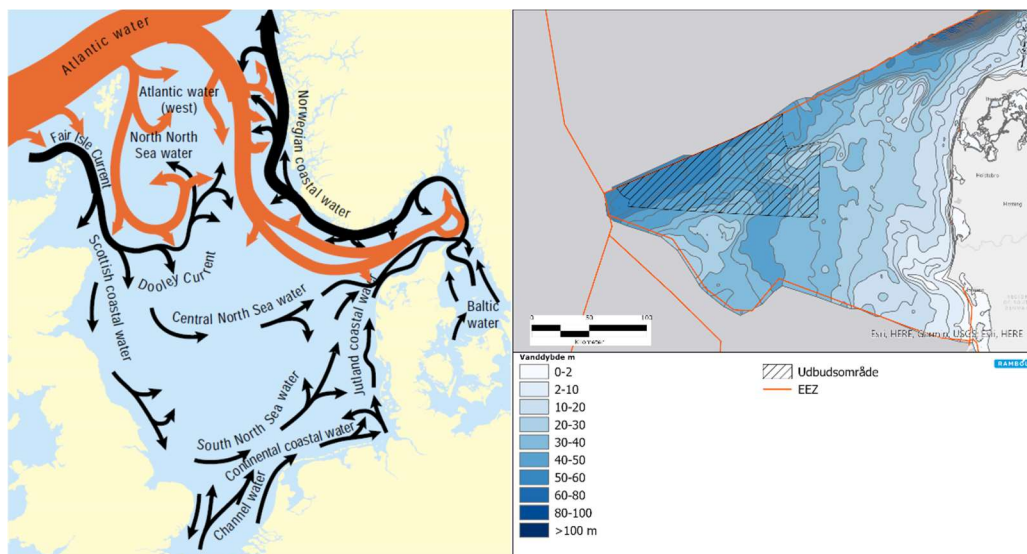
Der er ikke medtaget miljøbeskyttelsesmål for jordbund og skibsruter, fordi der ikke er fundet relevante mål for de to miljøemner.

## 7 Havbund og vandkvalitet

### 7.1 Hydrografi, dybdeforhold og vandkvalitet

I forbindelse med afgrænsningen af miljørapporten til planen for injektion og geologisk lagring af CO<sub>2</sub> er det vurderet, at miljøemnerne hydrografi (vandcirkulation og dynamik) og dybdeforhold (batymetri) ikke vil blive påvirket væsentligt af aktiviteter, der er relateret til planen [25]. Nedenfor er emnerne dog kort beskrevet, da de fysiske og kemiske forhold danner grundlaget for den biologi, der findes i området.

Nordsøen er en del af det nordøstlige Atlanterhav. Hydrografien, dvs. vandcirkulation og dynamik, for den centrale del af Nordsøen, hvor planområdet findes, er generelt stabil og overordnet domineret af en østgående strøm (Figur 7-1).



**Figur 7-1 Venstre figur viser den generelle vandcirkulation i Nordsøen, hvor pilene angiver transportens størrelse og retning. Højre figur angiver dybdeforholdene i Nordsøen (figurer fra [20] og GEUS' kort over Danmark).**

Vanddybden (batymetrien) i planområdet er et generelt lavvandet område med de største vanddybder på omkring 40-50 m [20].

Vandkvaliteten, som er bestemt af saltholdigheden, vandtemperaturen og tilstedeværelsen af næringsstoffer, har også stor indflydelse på den biologiske mangfoldighed. For Nordsøen varierer saltholdigheden fra saltvand i vest til brakvand langs kyststrækningerne mod øst i Kattegat. I den centrale del af Nordsøen er saltholdigheden ved overfladen og bunden målt til 34-35 psu<sup>10</sup> [20].

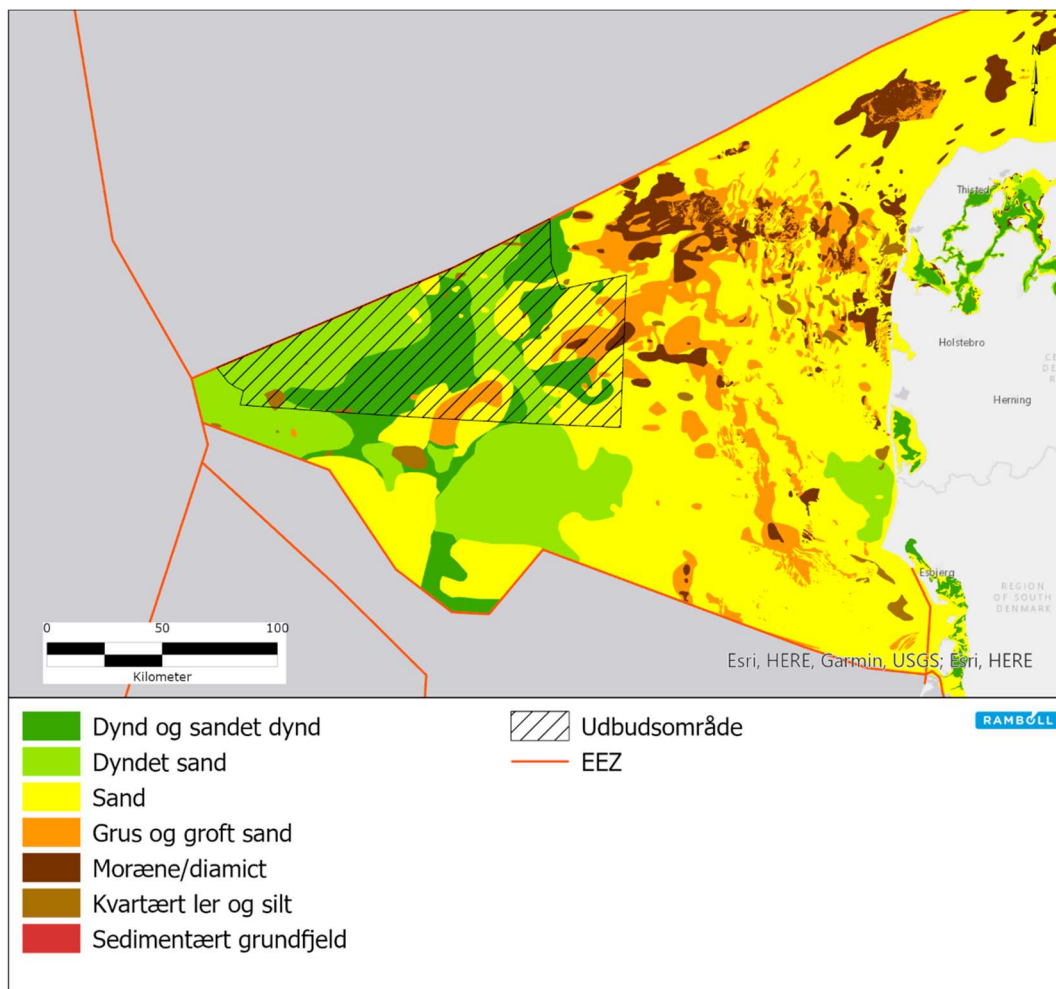
Vandtemperaturen varierer efter årstiden og er forskellig i overfladevandet og i bundvandet. I planområdet er der i 2014 målt overfladetemperatur i hhv. sommer (august) og vinter (januar) på 15-19 °C og ca. 7 °C, mens bundtemperaturen blev målt til 8-18 °C og 6-8 °C for samme periode [20].

Koncentrationen af næringsstoffer er generelt størst langs kystområderne og nær de store floders udløb, mens koncentrationerne længere fra kysterne er betydeligt lavere. Baseret på tidligere undersøgelser er det forventet at fosfatkoncentrationer ligger mellem 0,025-0,035 mg/l og nitratkoncentrationer mellem 0,1-0,15 mg/l [20].

## 7.2 Havbund og sediment

Den danske sektor af Nordsøen er generelt kendetegnet ved sedimenter, der består af sand, mudret sand og mudder samt mindre områder med moræneler med grove sedimenter (Figur 7-2). Planområdet ligger i et område domineret af blødbundssubstrattyper. Mod øst ved afgrænsningen til Jyske Rev består substratet delvist af groft sediment med enkelte forekomster af sten eller hårdt substrat [20].

<sup>10</sup> PSU er enhed for måling af vandets saltholdighed.



Figur 7-2 Havbundssubstrater i Nordsøen (GEUS' kort over Danmark).

### 7.3 Vurdering af miljøpåvirkninger

De forventede påvirkninger på vandkvalitet, havbund og sediment vil afhænge helt af det konkrete projekt og valget af metode til CO<sub>2</sub>-lagring. Miljørapporten behandler derfor de potentielle påvirkninger på et overordnet niveau. Som beskrevet i afsnit 3.2 om potentielle risici og kilder til miljøpåvirkning, kan planen for CO<sub>2</sub>-lagring potentielt føre til udslip af CO<sub>2</sub>, andre gasser, kemikalier eller olie og spredning af sediment i både anlægs-, drifts- og afviklings-/nedtagingsfase.

Udslip af CO<sub>2</sub>, andre gasser, kemikalier eller olie og sedimentspredning kan påvirke vandkvaliteten, havbunden og sedimentet lokalt i planområdet. Ved store uheld med skibskollisioner og omfattende olieudslip kan påvirkningerne være væsentlige for vandkvalitet, havbund og sediment.

Skibe, som benyttes til anlægs- og driftsfasen, skal følge de til enhver tid gældende retningslinjer for at forebygge og undgå uheld til søs. Da installationer og arbejdsprocesser ved CO<sub>2</sub>-injektion samtidig er kendt teknologi på eksisterende platforme, der har været anvendt i årtiers olieproduktion, forventes ulykker relateret til CO<sub>2</sub>-injektion derfor at være sjældne.



En række vurderinger af CO<sub>2</sub>-udslip ved offshore lagring af CO<sub>2</sub> i undergrunden angiver, at selv ved worst case scenarier er den maksimale udbredelse af pH ændringer begrænset til ca. 200 meter fra kilden (se Tabel 3-1). Den samlede miljørisiko for havbunden og vandsøjlen ved lækagerne er derfor generelt lav, og planen for CO<sub>2</sub>-lagring vurderes derfor ikke at udgøre en væsentlig påvirkning af vandkvalitet, havbund og sediment. Da påvirkningerne vurderes ikke at være væsentlige i dansk farvand, vil der heller ikke være væsentlige grænseoverskridende påvirkninger.

## 8 Biologisk mangfoldighed

I det følgende beskrives miljøstatus for biologisk mangfoldighed, og planens potentielle miljøpåvirkninger vurderes. Væsentligheden af påvirkninger på biologisk mangfoldighed, flora og fauna ses i forhold til den danske havstrategi, EU's biodiversitetsstrategi, FN's biodiversitetskonvention, FN's verdensmål 14 (Livet i havet), samt EU's naturbeskyttelsesdirektiver.

### 8.1 Bundvegetation og -fauna

Diversiteten af bundvegetation og -fauna er stærkt afhængig af havbundens sammensætning og beskaffenhed, ligesom sammensætningen af arter er bestemt af saltholdighed, vanddybde, strømforhold og ilt- og lysforhold.

#### Bundvegetation

Vandets klarhed og hydrodynamiske forhold er bestemmende for det lys, som er tilgængelig for bundvegetationen, og påvirker derfor direkte biomasse- og artssammensætningen i bundsamfundene i Nordsøen.

Dybdeforholdene i planområdet er uden for den fotiske zone, som er defineret som dybden, hvor 1 % af bestrålingsstyrken gør fotosyntese mulig. Samtidig er området domineret af blødbundsarealer, og makroalger mangler derfor hårde substrater til at sidde fast på. Det er derfor højst usandsynligt, at der kan forekomme bundvegetation, og dermed makroalgensamfund indenfor planområdets afgrænsning, og påvirkninger af bundvegetation fra planen beskrives og vurderes derfor ikke nærmere.

#### Bundfauna

Bundfauna består af organismer, der lever på og i havbunden. Epifauna er organismer som lever oven på havbunden, mens infauna er organismer, som lever nedgravet i sedimentet. Planområdet domineres af infaunasamfund, da havbunden i høj grad er bestående af "mudret sand" og "sandet mudder".

I 2009 blev der i forbindelse med den biologiske kortlægning af havbunden for ESIS-HARALD registreret 119 arter, hvoraf børsteorm udgjorde knap 55 % af den samlede bundfaunatæthed, målt som artsantal. Efter børsteorme kom krebsdyr, muslinger, andre taksonomiske grupper og pighuder [20]. Da bundforholdene i undersøgelsesområdet for Harald er sammenlignelige med planområdet, forventes artssammensætningen i planområdet at udgøre nogenlunde samme fordeling.

#### 8.1.1 Vurderinger af miljøpåvirkninger

Påvirkningen af bundfauna er forskellig i de tre overordnede teknologiscenarier for injektion og lagring af CO<sub>2</sub> i Nordsøen. Det er vist i Tabel 8-1:

**Tabel 8-1. Påvirkninger af bundfauna.**

Scenarie	Grad af påvirkning	Varighed	Væsentlighed
Transport via eksisterende rørledning og injektion via eksisterende platform eller brøndhoved-installation på havbunden	Ingen påvirkning af bundfauna	Langvarig	Ikke væsentlig, negativ
Transport med skib til injektion via eksisterende platform eller brøndhoved-installation på havbunden	Ingen påvirkning af bundfauna	Langvarig	Ikke væsentlig, negativ
Ny infrastruktur, enten nye installationer på havbunden og/eller ny rørledning	Mindre påvirkning af bundfauna fra tab af habitat til anlæg af ny infrastruktur	Langvarig	Ikke væsentlig, negativ
	Mindre påvirkninger af bundfauna i forbindelse med anlægsarbejde	Kortvarig/ midlertidig	Ikke væsentlig, negativ

Bundfauna påvirkes potentielt af sedimentspild og udslip af CO<sub>2</sub>, andre gasser, kemikalier eller olie. Miljørapporten behandler de potentielle kilder til påvirkninger på et overordnet niveau, idet de forventede påvirkninger vil afhænge af det konkrete projekt. Alt efter om konceptet for CO<sub>2</sub>-lagring indebærer nye rørføringer og etablering af nye anlæg på havbunden, kan der ske potentielle påvirkninger af bundfauna fra tab af habitat og ændring af habitat fra blød bund til hårdt substrat.

Mange arter af bundfauna er som udgangspunkt tolerante overfor sediment i vandsøjlen og den efterfølgende aflejring af sediment på havbunden. Det skyldes at havbunden ofte udgør et dynamisk miljø, hvor bølge- og strømforhold naturligt kan give anledning til sediment i vandsøjlen eller omlejring af sedimentet på havbunden. Kortvarigt forhøjede sedimentkoncentrationer under 100 mg/l (dage/uge) og sedimentation på et par cm vurderes at være ubetydeligt for bundfaunaen, da de fleste arter er mobile nok til at grave sig ud. Ved sedimentation over 5-10 cm vil visse følsomme arter blive begravet.

Sedimentspredning fra anlægs-, drifts- og afviklings-/nedtagningsfasen vurderes at have en meget begrænset udbredelse på baggrund af undersøgelser fra andre projekter med rør- og kabelføring på havbunden (se Tabel 3-1). Da påvirkningerne forventes at foregå over en begrænset tidsperiode og have en udbredelse lokalt omkring eventuelt gravearbejde, forventes sedimentindhold i vandsøjlen ikke at være en væsentlig påvirkning på bundfauna.

Risiko for udslip af CO<sub>2</sub>, andre gasser, kemikalier eller olie vurderes at være lille. Når CO<sub>2</sub>-indholdet i vandet øges, falder indholdet af karbonat [26], som er vigtig for skalbærende bundfauna, som f.eks. muslinger eller bundfauna med kalkskelet, som f.eks. rød søfjer. Med et lavere indhold af karbonat i vandet bliver kalklaget i

bundfaunaens skaller og kalkskeletter tyndere. Rød søfjer indgår bl.a. som art i det særligt beskyttede havstrategiområde H, der støder op til planområdet, se afsnit 8.5.2.

Som worst case vil et udslip af CO<sub>2</sub> kunne påvirke et område på ca. 200 meter fra lækagepunktet, hvor et betydende fald i pH vil kunne registreres. Det vil derfor være meget begrænsede arealer, som potentielt kan påvirkes af forsurening, og dermed en mindre del af bundfaunaen, som potentielt påvirkes af et fald i pH og et lavere indhold af karbonat i vandet. Lokale påvirkninger fra udslip af CO<sub>2</sub> vurderes at udgøre en ubetydelig påvirkning for bundfaunasamfundene i planområdet. I forbindelse med konkrete projekter skal der foretages en vurdering af, om der forekommer bundfaunaarter, som er særligt følsomme overfor forsurening, så det enkelte projekts placering kan tilpasses herefter.

Tab af habitat og ændring af habitat fra blød bund til hårdt substrat i forbindelse med eventuelle anlæg af ny infrastruktur på havbunden eller installation af nye rør vil påvirke havbunden og den tilknyttede bundfauna i nærområdet til de nye anlæg. Påvirkningerne vurderes ikke at være væsentlige for bundfaunasamfundene i Nordsøen.

De potentielle påvirkninger fra planen for CO<sub>2</sub>-lagring vurderes samlet set ikke at udgøre en væsentlig påvirkning af bundfauna. Da påvirkningerne vurderes ikke at være væsentlige i dansk farvand, vil der heller ikke være væsentlige grænseoverskridende påvirkninger.

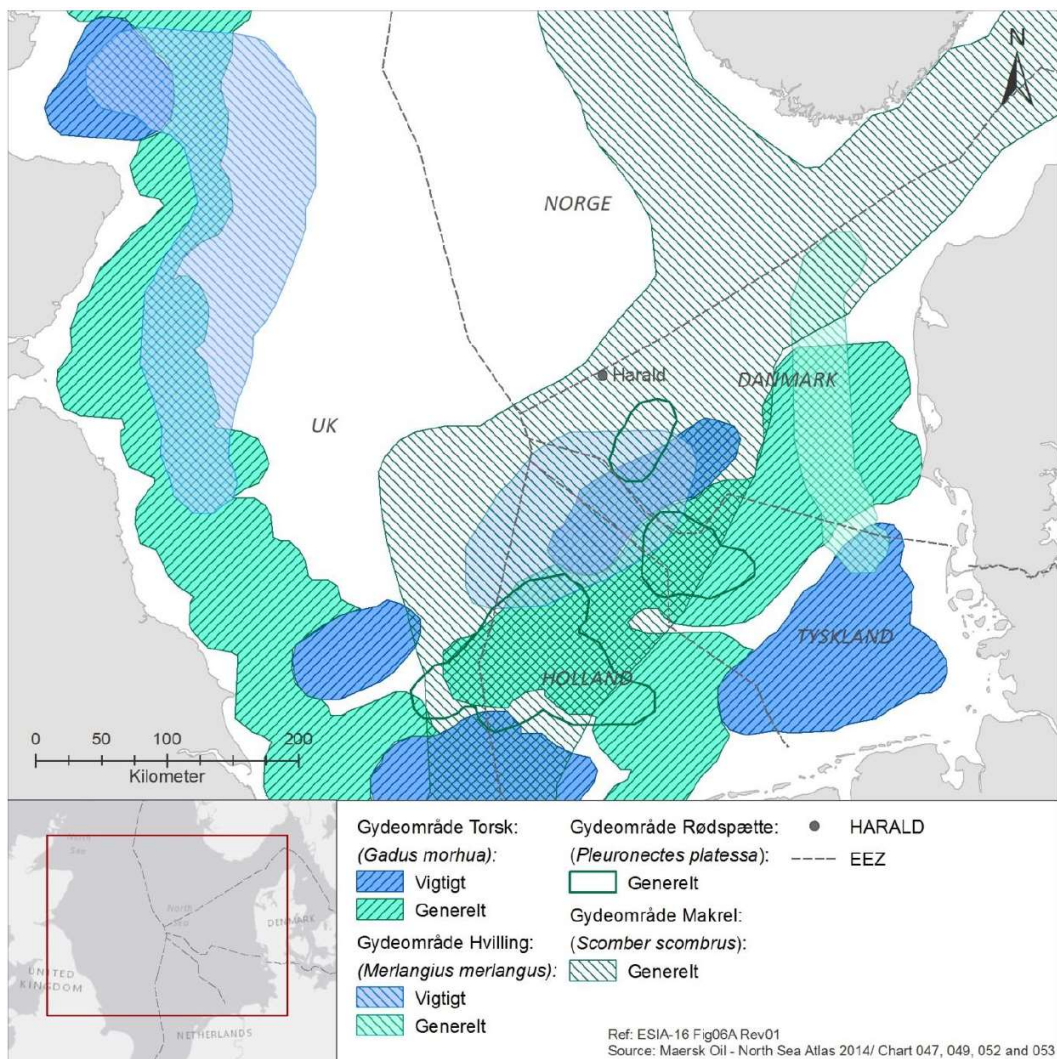
### **8.1.2 Afværgetiltag og anbefalinger**

I forbindelse med den nærmere planlægning af projekter for CO<sub>2</sub>-lagring anbefales det at inkludere afværgetiltag i form af at holde en afstand på 500 meter til det særligt beskyttede havstrategiområde H, der er beskrevet i afsnit 8.5.2, af hensyn til rød søfjer.

## **8.2 Fisk**

Der findes ca. 230 fiskearter i Nordsøen, hvoraf de fleste hører til langs kysten, hvor der er større variation i habitattyper. For den centrale del af Nordsøen, og derved inden for planområdet, er diversiteten af fisk forholdsvis lav sammenlignet med andre dele af Nordsøen [27]. Det skyldes i høj grad afstanden til land og de lave påvirkninger fra hydrografiske fronter, og dermed ikke har en høj produktion af plante- og dyreplankton, som kan give fødegrundlag for fisk.

Planområdet overlapper ikke med vigtige gydeområder for fisk, dog benytter makreller, der gyder i vandsøjlen, området, se Figur 8-1. Lige syd for planområdet findes to vigtige gydeområder for torsk og hvilling, som hhv. gyder på bunden og i vandsøjlen. Sydvest og sydøst for planområdet findes desuden bankestrukturer, der benyttes af gydende tobis (art ikke defineret), som gyder på bunden.



**Figur 8-1 Gydepladser for fisk i tilknytning til planområdet for CO<sub>2</sub>-lagring i Nordsøen. Figur gengivet fra [20].**

De mest dominerende fisk i området er almindelig ising, grå knurhane og hvilling. De mest almindelige arter, der ellers er registreret i den centrale del af Nordsøen og deres biologi, er opsummeret i Tabel 8-2.

**Tabel 8-2 Udbredelse og biolog for de mest almindelige fiskearter registreret i den centrale del Nordsøen. Tabel gengivet fra [20].**

Art	Udbredelse og biologi
<b>Alm. ising</b> ( <i>Limanda limanda</i> )	Ising er en bundfisk. Den lever på sandbund ned til en dybde på ca. 150 m. Dens foretrukne føde omfatter søpindsvin, slangestjerner, børsteorme, krebsdyr, muslinger og småfisk. I Nordsøen finder gydning sted mellem april og juni.
<b>Grå knurhane</b> ( <i>Eutrigla gurnardus</i> )	Grå knurhane findes i hele Nordsøen. Om vinteren koncentrerer bestanden i den centralvestlige del af Nordsøen, mens den om sommeren breder sig til den sydøstlige del af Nordsøen for at gyde. Gydning finder sted om foråret og sommeren.
<b>Hvilling</b> ( <i>Merlangius merlangus</i> )	Hvilling findes generelt i hele Nordsøen på dybder fra 10-200 m. Netop syd for planområdet findes et vigtigt gydeområde bestående

	af sand og grus. Gydning finder sted fra januar i den sydlige del af Nordsøen til juli i den nordlige del af Nordsøen.
<b>Makrel</b> ( <i>Scomber scombrus</i> )	Makrel er udbredt i hele Nordsøen. I Nordsøen overvintrer makrel på dybt vand langs kanten af kontinentalsoklen, og om foråret migrerer voksne individer mod syd til gydeområderne i den centrale del af Nordsøen. Gydeområderne strækker sig også langs Norges sydkyst og ind i Skagerrak. Gydning finder sted mellem maj og juli.
<b>Plettet tobiskonge (tobis)</b> ( <i>Hyperoplus lanceolatus</i> )	Plettet tobiskonge forveksles ofte med andre arter af tobis, da de af udseende kan være svære at adskille. I daglig tale bruges ofte navnet tobis om samtlige arter. Plettet tobiskonge holder til i store stimer langs den danske vestkyst samt på sandbankestrukturerne syd for Dogger Banke og ind mod Den Engelske Kanal. De optræder helt kystnært og normalt ud til 50-60 m dybde. Om vinteren søger de længere fra kysten. Generelt knyttes alle arter af tobis til områder med sand- og grusbund, hvor de kan grave sig ned. Gydningen sker på havbunden fra april til august, men topper i maj og juni, hvor æg klistres fast til sedimentet.

### 8.2.1 Vurdering af miljøpåvirkninger

Påvirkningen af fisk er forskellige i de tre overordnede teknologiscenarier for injektion og lagring af CO<sub>2</sub> i Nordsøen, som det fremgår af Tabel 8-3:

**Tabel 8-3. Påvirkninger af fisk.**

Scenarie	Grad af påvirkning	Varighed	Væsentlighed
Transport via eksisterende rørledning og injektion via eksisterende platform eller brøndhoved-installation på havbunden	Ubetydelig påvirkning fra undervandsstøj fra monitoring vha. seismiske havbundsundersøgelser.	Kortvarig/ midlertidig	Ikke væsentlig, negativ
Transport med skib til injektion via eksisterende platform eller brøndhoved-installation på havbunden	Ubetydelig påvirkning fra fysisk forstyrrelse, herunder undervandsstøj fra skibstransport og monitoring vha. seismiske havbundsundersøgelser.	Kortvarig/ midlertidig	Ikke væsentlig, negativ
Ny infrastruktur, enten nye installationer på havbunden og/eller ny rørledning	Ubetydelig påvirkning af fisk fra tab af habitat	Langvarig	Ikke væsentlig, negativ
	Ubetydelige påvirkninger af fisk fra undervandsstøj i forbindelse med seismiske havbundsundersøgelser og anlæg af ny infrastruktur, heriblandt skibstrafik og nedramning, samt sedimentpild.	Kortvarig/ midlertidig	Ikke væsentlig, negativ

Som for bundfauna kan fisk potentielt blive påvirket af sedimentspild og udslip af CO<sub>2</sub>, andre gasser, kemikalier eller olie. Herudover kan fisk blive påvirket af undervandsstøj fra seismiske undersøgelser. Miljørapporten behandler de potentielle kilder til påvirkninger på et overordnet niveau, idet de forventede påvirkninger vil være afhængige af det konkrete projekt. Alt efter om konceptet for CO<sub>2</sub>-lagring indebærer nye rørføringer og etablering af nye anlæg på havbunden, kan der også ske potentielle påvirkninger af fisk ved tab af habitat, herunder tab af gydeområder.

For fisk kan sediment i vandsøjlen medføre en direkte påvirkning af iltoptagelsen via gæller, hud- og ægmembran, ligesom der kan ske en tilstopning af fiskenes fordøjelsessystem med øget dødelighed til følge. Indirekte påvirkning fra sediment i vandsøjlen kan ske i form af ændret migrations- og fødesøgningsadfærd, der kan medføre forringet reproduktion, mindsket vækst og øget udsathed for at ende som bytte for andre fisk, fugle og sæler. For fiskearter, der hovedsageligt bruger synet til lokalisering af føde, kan arter, som især lever af små pelagiske fødeemner, blive udsat for et reduceret fødegrundlag [28] [29].

På grund af afstanden fra vigtige gydeområder for fisk til planområdet vurderes planen for CO<sub>2</sub>-lagring ikke at udgøre en væsentlig risiko for gydende fisk, da områderne ikke overlapper.

Fisk kan efter deres anatomi groft opdeles efter lydfølsomhed. Fisk uden svømmeblære, såsom tobis, har lav følsomhed. Fisk som har svømmeblære, der ikke er koblet til det øvrige høresystem, såsom torsk, har medium hørelse. Fisk, der har en kobling mellem svømmeblæren og det indre øre, såsom sild, har høj følsomhed. Flere undersøgelser har vist, at fisk er i stand til at regenerere cellerne i øret, og at hørelsen dermed kan genskabes [30].

Undervandsstøj fra luftkanoner i forbindelse med seismiske undersøgelser og ved ramning (conductor ramming) kan påvirke fisks adfærd i området tæt på det seismiske fartøj og ramningen. Det vurderes dog at påvirkningerne ikke vil føre til langvarige ændringer i fiskebestandenes størrelser generelt. Forskning har vist, at skader og forhøjet dødelighed kan forekomme i afstande på under 5 m fra luftkanoner, og at fisk i de tidligere livsstadier er mest udsatte. For ramning er kildestyrken endnu mindre, og påvirkningen er ubetydelig. Dødeligheden som følge af seismiske undersøgelser er så lav, at den ikke vurderes at have nogen betydelig negativ virkning på fiskebestande [31].

Støjpåvirkningen kan komme fra øget skibstrafik i forbindelse med transport af CO<sub>2</sub> og støj fra potentielt behov for ny rørlægning. Støjniveauet herfra vurderes på baggrund af VVM-undersøgelser for bl.a. havvindmølleprojekter dog at være lavt og ikke medføre en væsentlig påvirkning på fisk [32].

De potentielle påvirkninger fra planen for CO<sub>2</sub>-lagring vurderes samlet set ikke at udgøre en væsentlig påvirkning af fisk. Da påvirkningerne vurderes ikke at være væsentlige i dansk farvand, vil der heller ikke være væsentlige grænseoverskridende påvirkninger.

### **8.3 Havfugle**

Da Nordsøen generelt er forholdsvis lavvandet og består af vidtstrakte banker med en høj biologisk produktion, udgør havområdet et vigtigt fourageringsområde for en lang

række havfugle. For planområdet topper antallet af fugle i løbet af august og september, hvor fuglene efter ynglesæsonen fra april til august begynder at søge føde længere fra kysten.

Fra efteråret til foråret, er det derfor ikke usandsynligt, at arter som storkjove, sølvmåge, søkonge, lomvie og mallebuk optræder i den centrale del af Nordsøen [20]. De nærmeste danske IBA-områder (Important Bird and Biodiversity Areas) for havfugle er Skagerrak og sydvestlige Norskerende og Østlige Tyskebugt, der ligger i en afstand af hhv. 66 og 55 km fra planområdet.

Ved ESIA-16 miljøredegørelsen for Maersk Oils olie- og gasaktiviteter blev der udarbejdet et marint atlas, hvori den arealmæssige udbredelse af Nordsøens vigtigste havfuglearter blev undersøgt. Over en treårig periode fra 2006-2008 blev luftovervågning af havfugle i nærheden Harald-feltet undersøgt. Registreringer af havfugle indenfor Harald-feltet, og derved i nærhed af planområdet er opsummeret i Tabel 8-4, jf. [20].

**Tabel 8-4 Areal-mæssig udbredelse af arter af havfugle, der er registreret i forbindelse HARALD-feltet. Tabel gengivet fra [20].**

Art	Areal-mæssig udbredelse og biologi i Nordsøen
<b>Mallebuk</b> ( <i>Fulmarus glacialis</i> )	Arten er den mest udbredte havfugl i Nordsøen. Om sommeren er tætheden af mallebuk forholdsvis høj mange steder i Nordsøen. De højeste tætheder findes ved den sydlige kant af Norske Rende. Om vinteren findes de højeste tætheder vest for Norge og nordvest for Jyllands Banke.
<b>Sule</b> ( <i>Morus bassanus</i> )	Sule findes i høje tætheder øst og nord for Storbritannien fra forår til efterår. I sensommeren og efteråret findes høje tætheder også i områder nær de tyske og nederlandske kyster. Om vinteren er sulen spredt og findes i lave til høje tætheder i hele Nordsøen. I den centrale del af Nordsøen findes sulen hovedsagelig i lave tætheder om vinteren, foråret og sommeren.
<b>Storkjove</b> ( <i>Stercorarius skua</i> )	Storkjove forekommer i lave tætheder fra området nordøst for Store Fiskerbanke til Norske Rende, nord for den britiske kyst og i små isolerede områder. I modsætning til om foråret og sommeren findes storkjove over det meste af Nordsøen i sensommeren og efteråret. I den centrale del af Nordsøen findes arten primært i lave tætheder.
<b>Sølvmåge</b> ( <i>Larus argentatus</i> )	Sølvmågen findes i de fleste kystområder i den østlige del af Nordsøen, især omkring Norge og i Skagerrak. Om vinteren findes den også længere til havs i områder, som f.eks. Doggerbanke. Både udbredelsen og bestanden af sølvmåge bestemmes tilsyneladende primært af forekomsten af trawlere.
<b>Ride</b> ( <i>Rissa tridactyla</i> )	Om sommeren er arten primært koncentreret i den vestlige del af Nordsøen. Uden for ynglesæsonen findes arten i hele Nordsøen med udbredte områder med mellemhøj til høj tæthed. De største koncentrationer findes langs de sydlige kanter af Norske Rende, nordvest for Doggerbanke, ud for Borkum og i Den Engelske Kanal. I den centrale del af Nordsøen findes arten i lave tætheder.
<b>Lomvie</b> ( <i>Uria aalge</i> )	Lomvie er den næstmest udbredte havfugl i Nordsøen. I begyndelsen af sommeren findes de højeste tætheder i de vestlige dele, mens arten findes i lavere tætheder i andre dele af Nordsøen. I sensommeren findes



	arten i de højeste tætheder i de centrale og østlige dele, idet de bevæger sig hen over Nordsøen til fældningsområder syd for Norske Rende. Ligesom for mange andre havfuglearter hænger de højeste antal i aktivitetsområderne tilsyneladende sammen med områder med den laveste vanddybde. Om vinteren findes arten i de højeste tætheder i den vestlige del af Nordsøen. I den centrale del af Nordsøen vurderes arten af kunne forekomme dog primært i lave tætheder.
<b>Søkonge</b> (Alle alle)	Søkonge er koncentreret langs Norske Rende og området nordvest for Doggerbanke om vinteren.

De registrerede fugle udnytter føde i vandoverfladen og i de frie vandmasser (pelagisk), og de forekommer i varierende antal, der dels afspejler årstiden, og dels tilgængeligheden af føde, som overordnet influeres af hydrografiske forhold, som strøm, vind, dybde, bølger, saltholdighed mv. (se afsnit 7 om Havbund og vandkvalitet).

### 8.3.1 Vurdering af miljøpåvirkninger

Påvirkningen af fugle er forskellige i de tre overordnede teknologiscenarier for injektion og lagring af CO<sub>2</sub> i Nordsøen. Det er vist i Tabel 8-5.

**Tabel 8-5. Påvirkninger af havfugle.**

Scenarie	Grad af påvirkning	Varighed	Væsentlighed
Transport via eksisterende rørledning og injektion via eksisterende platform eller brøndhoved-installation på havbunden	Ingen påvirkning af havfugle	Langvarig	Ikke væsentlig, negativ
	Udslip af CO <sub>2</sub> , gasser eller olier som kan potentielt påvirke havfugle i mindre grad. Det er uvist om et udslip vil tiltrække eller fortrænge havfugle.	Langvarig/ midlertidig	Ikke væsentlig, negativ
Transport med skib til injektion via eksisterende platform eller brøndhoved-installation på havbunden	Ubetydelig påvirkning af havfugle fra fysisk forstyrrelse, herunder fortrængning i forbindelse med transport med skib.	Kortvarig/ midlertidig	Ikke væsentlig, negativ
	Udslip af CO <sub>2</sub> , gasser eller olier kan potentielt påvirke havfugle i mindre grad. Det er uvist om et udslip vil tiltrække eller fortrænge havfugle.	Langvarig/ midlertidig	Ikke væsentlig, negativ
Ny infrastruktur, enten nye og/eller ny rørledning	Ubetydelig påvirkning af havfugle fra tab af habitat til anlæg af ny infrastruktur.	Langvarig	Ikke væsentlig, negativ
	Ubetydelige påvirkninger af havfugle i forbindelse med forstyrrelser fra anlægsarbejde.	Kortvarig/ midlertidig	Ikke væsentlig, negativ



Scenarie	Grad af påvirkning	Varighed	Væsentlighed
	Udslip af CO <sub>2</sub> , gasser eller olier som potentielt kan påvirke havfugle i mindre grad. Det er uvist om et udslip vil tiltrække eller fortrænge havfugle.	Langvarig/ midlertidig	Ikke væsentlig, negativ

Fugle kan potentielt blive påvirket af sedimentspild og udslip af CO<sub>2</sub>, andre gasser, kemikalier eller olie. Herudover kan påvirkninger af fugle ske ved forstyrrelse af fødesøgende, rastende, overvintrende eller fældende fugle på grund af øget skibstrafik eller fra anlægsarbejde. Der kan også ske tab af habitat eller ændring af habitat på havbunden ved anlæg af ny infrastruktur, som indirekte kan påvirke fugle ved potentielt at påvirke deres fødegrundlag.

Det er muligt, at der i planområdet findes mindre områder med højere tæthed af rastende fugle, da bl.a. mallebuk, sule, ride og lomvie kan forekomme i planområdet (se Tabel 8-4). Der er dog langt til fuglebeskyttelsesområderne tættere på kysten (> 55 km), og det vurderes derfor, at planområdet ikke udgør et vigtigt område for fødesøgende, rastende, overvintrende fugle eller fugle, der skifter fjer.

Tilstedeværelsen af fartøjer mv. i anlægs-, drifts- og nedtagningsfasen kan potentielt påvirke fuglearter, som er følsomme overfor forstyrrelser [33]. Fortrængningseffekten som følge af forstyrrelser i selve arbejdsområdet vil i anlægsfasen være koncentreret til mindre områder, idet der ikke arbejdes i hele planområdet på en gang. Samlet vurderes påvirkningen af fugle, som følge af fortrængningseffekten, ikke at være væsentlig, da det vurderes, at kun få fugle påvirkes i en relativt kortvarig periode og generelt forventes at returnere til området efter endt forstyrrelse.

Fartøjer kan potentielt udgøre en kollisionsrisiko for rastende fugle, herunder trækfugle og fugle, der foretager lokale trækbevægelser, f.eks. mellem forskellige fourageringsområder. Sandsynligheden for kollision med fartøjer må dog betragtes som meget lille, da fuglene forventes at flyve udenom fartøjerne for at undgå kollision. Påvirkning som følge af kollisioner med skibe mv. i planområdet vurderes derfor ikke at være væsentlig.

Undervandshørelse hos fugle er ikke velundersøgt, og viden om effekter af undervandsstøj på fugle er derfor tilsvarende mangelfuld [34], men det er muligt, at dykkende fugle påvirkes af høje støjniveauer i forbindelse med seismiske undersøgelser. Det vurderes dog at støjpåvirkninger vil være begrænset til enkeltindivider tæt på støjilden, som dermed ikke vil medføre en væsentlig påvirkning af fugle på bestandsniveau.

Sedimentspild kan påvirke fugle, der får vanskeligt ved at se deres bytte i vandet. Da sedimentspild fra eventuelle anlægsaktiviteter vurderes at være meget begrænsede i omfang og udbredelse, vurderes påvirkninger af fugle at være ubetydelige, og det vurderes, at fuglene vil have mulighed for at søge føde i nærtliggende områder, som ikke er påvirkede af sedimentspredning.

Udslip af CO<sub>2</sub>, andre gasser, kemikalier eller olie kan potentielt udgøre en væsentlig påvirkning af fugle. Større udslip af CO<sub>2</sub>, som potentielt kan føre til bobledannelse på

havoverfladen, vurderes potentielt at kunne påvirke havfugle, men det er uvist om fugle vil tiltrækkes af boblerne, eller om de vil søge væk fra området [15].

Installationer og arbejdsprocesser ved CO<sub>2</sub>-injektion er kendt teknologi på eksisterende platforme, der har været anvendt i årtiers olieproduktion. Ulykker relateret til CO<sub>2</sub>-injektion forventes derfor at være sjældne. Det samme gør sig gældende for ulykker, hvor spild af olie til havmiljøet vil kunne udgøre en væsentlig påvirkning af havfugle.

De potentielle påvirkninger fra planen for CO<sub>2</sub>-lagring vurderes dermed samlet set ikke at udgøre en væsentlig påvirkning af fugle. Da påvirkningerne vurderes ikke at være væsentlige i dansk farvand, vil der heller ikke være væsentlige grænseoverskridende påvirkninger.

#### **8.4 Havpattedyr herunder bilag IV-arter**

Spættet sæl, gråsæl, hvidnæse, vågehval og marsvin er de mest udbredte havpattedyr i Nordsøen [35].

##### **8.4.1 Spættet sæl (*Phoca vitulina*)**

Spættet sæl er den mest almindelige sæl i Danmark og den eneste sælart, der regelmæssigt registreres i den vestlige del af den danske sektor af Nordsøen [36]. I Danmark findes 4 populationer af spættet sæl, hvor de dyr, som knyttes til Nordsøen, er en del af populationen i Vadehavet. Vadehavspopulationen blev i august 2020 anslået til at bestå af 41.700 individer og regnes som værende stabil. Yderligere findes en population for henholdsvis Limfjorden, Kattegat og den Vestlige Østersø.

Generelt holder spættet sæl til kystnært, hvor de i forbindelse med holme, stenrev og sandrevler jager pelagiske fiskearter. Om efteråret og vinteren søger de længere fra kysten og ud i Nordsøen på såkaldte fødesøgningsvandring [37], [38]. Både parringsadfærd og selve parringen finder sted under vandet. Hunnerne føder én gang om året med en drægtighedsperiode på ca. ni måneder. Spættet sæl yngler i stort antal i Vadehavet.

Lovgivningsmæssigt er spættet sæl opført i habitatdirektivets bilag II og V og desuden fredet i Danmark. For nærliggende Natura 2000-område indgår arten på udpegningsgrundlaget for det tyske Natura 2000-område nr. DE1003301 – Doggerbanke, som ligger ca. 21 km fra planområdet.

##### **8.4.2 Gråsæl (*Halichoerus grypus*)**

Gråsælen er generelt udbredt i hele Nordatlanten, men holder ligesom spættet sæl til kystnært for at søge føde, fælde og yngle. I Danmark stammer gråsælerne fra to overordnede populationer fra henholdsvis Nordsøen og en bestand fra Østersøen. Gråsælerne i Vadehavet, Limfjorden og en del af sælerne i Kattegat stammer fra bestanden i Nordsøen, mens gråsæler i de indre danske farvande, på nær den nordlige del af Kattegat stammer fra Østersøen [39].

Bestandsstørrelsen af sæler registreres på land i forbindelse med fældning, hvilket er forbundet med stor usikkerhed, da en potentielt stor del af bestanden opholder sig uden for danske farvande under fældning [39]. Gråsælens bevaringsstatus blev i 2019 vurderet som ugunstig i Danmark, primært på baggrund af den lave ynglebestand.

Nordsøbestanden ved Vadehavet blev i maj-juni 2019 registreret til at bestå af ca. 300 fældende individer.

I Nordsøen yngler gråsælen i flere kolonier på øer langs Storbritanniens østkyster, i Tyske bugt og ved den sydlige danske vestkyst ved Vadehavet. Mærkningsforsøg viser, at gråsæler som yngler i Storbritannien, vandrer over lange afstande ind i Nordsøen fra deres ynglekolonier [40], men de er ikke iagttaget i offshore delene af den danske sektor af Nordsøen [41].

Lovgivningsmæssigt er spættet sæl opført i habitatdirektivets bilag II og V og desuden fredet i Danmark. Gråsælen er ikke på udpegningsgrundlaget for det tyske Natura 2000-område nr. DE1003301 – Doggerbanke, og påvirkning som følge af planen for CO<sub>2</sub>-lagring i Nordsøen vurderes derfor ikke som væsentlig. Nærmeste Natura 2000-område, hvor gråsæl er på udpegningsgrundlaget, er N246 Sydlige Nordsø, der ligger ca. 55 km fra planområdet, og området er derfor ikke relevant med hensyn til en potentiel påvirkning fra undervandsstøj, jf. afgrænsningsnotatet [25].

#### **8.4.3 Marsvin (*Phocoena phocoena*)**

Marsvin er den mest almindelige hvalart i Nordsøen. I Danmark er bestanden inddelt i 3 populationer for henholdsvis Nordsøen inkl. Skagerrak og det nordlige Kattegat samt Bælthavspopulationen og Østersøpopulationen. Marsvinene i den danske del af Nordsøpopulationen er optalt 3 gange i 1994, 2005 og 2016 i forbindelse med SCANS-optællingerne (visuel optælling af hvaler fra skib og fly), hvor antallet har ligget på mellem 300.000 til 350.000 individer [42].

De største forekomster af marsvin i danske farvande sker i de indre danske farvande og ved Skagerrak, men dyrene forekommer også i den østlige, vestlige og sydlige del af Nordsøen [7]. For den centrale del af Nordsøen registreres lave tætheder, mens der i den tyske sektor ved Doggerbanke Syd ses høje tætheder [7], [43], [44].

Lovgivningsmæssigt er marsvinet opført i habitatdirektivets bilag II og IV, og arten er desuden totalfredet i Danmark. For nærliggende Natura 2000-områder indgår arten på udpegningsgrundlaget for det tyske Natura 2000-område nr. DE1003301 - Doggerbanke. Modelleringer, der er foretaget på baggrund af eksisterende survey-data, viser, at tætheden af marsvin i planområdet er størst om sommeren, hvor der findes 2-2,5 individer pr. km<sup>2</sup>, mens tallet er lavere om efteråret og vinteren [45]. Planområdet ligger mere end 30 km fra de områder i Nordsøen med de højeste tætheder (Dogger Banke i engelsk farvand).

#### **8.4.4 Andre arter af havpattedyr**

Udover marsvin træffes også vågehval (*Balaenoptera acutorostrata*) og hvidnæse (*Lagenorhynchus albirostris*) i den centrale del af Nordsøen og dermed i nærheden af planområdet. I forbindelse med ESIA-16 miljøredegørelsen blev to hvidnæser observeret under flyundersøgelser i det sydlige Maersk Oil-område i marts 2008, mens der for vågehval forventes færre end 0,025 dyr/km<sup>2</sup> i den centrale del af Nordsøen [20]. Da der kun findes få registreringer af andre hvalarter, vurderes planen for CO<sub>2</sub>-lagring ikke at udgøre en væsentlig påvirkning for tilstedeværelsen af hverken vågehval og hvidnæse.

### 8.4.5 Vurdering af miljøpåvirkninger

Påvirkningen af havpattedyr er forskellige i de tre overordnede teknologiscenarier for injektion og lagring af CO<sub>2</sub> i Nordsøen, som det fremgår af Tabel 8-6.

**Tabel 8-6. Påvirkninger af havpattedyr.**

Scenarie	Grad af påvirkning	Varighed	Væsentlighed
Transport via eksisterende rørledning og injektion via eksisterende platform eller brøndhoved-installation på havbunden	Mindre påvirkning fra fysisk forstyrrelse, herunder sejlads og undervandsstøj i forbindelse med monitoring vha. seismiske undersøgelser	Kortvarig/ midlertidig	Ikke væsentlig, negativ
Transport med skib til injektion via eksisterende platform eller brøndhoved-installation på havbunden	Ubetydelig påvirkning fra fysisk forstyrrelse, herunder undervandsstøj fra transport med skib	Kortvarig/ midlertidig	Ikke væsentlig, negativ
	Mindre påvirkning fra fysisk forstyrrelse herunder sejlads og undervandsstøj i forbindelse med monitoring vha. seismiske undersøgelser	Kortvarig/ midlertidig	Ikke væsentlig, negativ
Ny infrastruktur, enten nye installationer på havbunden og/eller ny rørledning	Mindre til moderat påvirkning fra fysisk forstyrrelse, herunder undervandsstøj fra sejlads, seismiske undersøgelser og nedramning i forbindelse med anlægsfasen.	Mellemlang/ midlertidig	Ikke væsentlig, negativ
	Mindre påvirkning fra fysisk forstyrrelse herunder sejlads og undervandsstøj i forbindelse med monitoring vha. seismiske undersøgelser	Kortvarig/ midlertidig	Ikke væsentlig, negativ

De forventede påvirkninger for havpattedyr vil afhænge af det konkrete projekt og valg af de tre scenarier. Miljørapporten behandler derfor de primære potentielle påvirkninger på et overordnet niveau. Planen vil kunne føre til følgende potentielle påvirkninger af havpattedyr:

- Sedimentspild i anlægsfasen
- Undervandsstøj fra seismiske undersøgelser, boringer og skibstrafik i anlægsfasen
- Undervandsstøj i driftsfasen

Sedimentspild kan forekomme i et scenarie, hvor der skal etableres nye brønde, lægges nye rør eller ved opankring af skibe. Et sedimentspild kan føre til øget

suspenderet stof i vandsøjlen. Et eventuelt spild forventes at være begrænset og medføre ubetydelige påvirkninger af marsvin, da arten kommunikerer og fouragerer ved brug af ekkolokalisering. Adfærd og fødesøgning er derfor ikke afhængigt af synet, og en reduktion af sigtbarheden vurderes derfor at være uden betydning for marsvin.

Undersøgelser har også vist, at synet ikke er afgørende for sæler i forhold til at navigere og finde føde i vand. Da et sedimentspild forventes at være begrænset og midlertidigt, er det derfor ikke sandsynligt, at der vil forekomme adfærdsmæssige ændringer, som kan forårsage væsentlige påvirkninger på sæler.

Effekter af støj på havpattedyr kan generelt inddeles i forskellige påvirkningszoner, som hørbarhed, adfærdsreaktioner, maskering af andre lyde og fysiologiske skader, som midlertidigt eller permanent høretab, og i ekstreme tilfælde andre fysiologiske skader eller død.

Permanente høreskader benævnes PTS (Permanent Threshold Shift) og midlertidige TTS (Temporary Threshold Shift). Da forskellige dyregrupper har forskellig hørelse og sandsynligvis også forskellig følsomhed overfor støj, er udbredelsen af zonerne artsspecifik [46]. Ifølge vejledningen fra National Marine Fisheries Service (NOAA) fra 2018 fremgår følgende grænser for kontinuert støj for hhv. TTS og PTS hos sæler og marsvin (Tabel 8-7). Marsvin er mere følsomme overfor støj, da de har de laveste grænser for TTS og PTS sammenlignet med sæler.

**Tabel 8-7 Tærskelværdier for temporære (TTS) og permanente (PTS) grænser for høreindsættelse for sæler og marsvin udsat for kontinuert undervandsstøj (dB re 1  $\mu$ Pa<sup>2</sup>s SEL cum).**

Art	TTS (dB re 1 $\mu$ Pa <sup>2</sup> s SEL cum)	PTS (dB re 1 $\mu$ Pa <sup>2</sup> s SEL cum)
Gråsæl og sættet sæl (PW pinnipedia)	181	201
Marsvin (HF-hvaler)	153	173

Støjfølsomheden hos tandhvaler, bl.a. marsvin, er kendetegnet ved meget høj følsomhed (lave tærskler) overfor høje frekvenser, langt op i ultralydsområdet startende fra ca. 10 kHz til 100-160 kHz og med en meget skarp øvre grænse for hørelsen. Marsvin har den højeste, øvre grænse omkring 160 kHz. Under 10 kHz falder følsomheden jævnt [46].

Kontinuert støj fra borer, fartøjer og installationer vurderes at være meget lokale og medføre ubetydelige påvirkninger, da risikoen for PTS og TTS kun er til stede i umiddelbar nærhed af kilden (< 100 m). Påvirkningen er derudover midlertidig.

Den største potentielle påvirkning vil være påvirkninger fra impulsstøj under seismiske undersøgelser i både anlægs- og driftsfasen. De danske myndigheder anbefaler følgende grænseværdier [47] (Tabel 8-8) for høreskader og adfærd som følge af impulsstøj.

**Tabel 8-8 Estimerede grænseværdier for adfærd og PTS på marsvin og sæler for impulsstøj (se [47]).**

Påvirkningstype*	Marsvin			Sæler		
	PTS	TTS	Adfærd	PTS	TTS	Adfærd
	(uvægtet)	(uvægtet)		(uvægtet)	(uvægtet)	
Impulsstøj (Pæleramning)	190 dB SELcum	175 dB SELcum	140 dB SEL	200 dB SELcum	176 dB SELcum	142 dB SEL

SEL-grænseværdier i dB re 1  $\mu\text{Pa}^2\text{s}$  under vand

Udbredelsen af undervandsstøj afhænger af den forventede lydhastighedsprofil for vandsøjlen, vanddybden og de geoakustiske egenskaber for havbunden. Ved en kombination af grænseværdierne, anlægsaktiviteterne og en model, der kan beregne støjdbredelsen, kan der ved en senere miljøkonsekvensvurdering foretages en specifik vurdering af påvirkningen af havpattedyr ved etableringen ved CO<sub>2</sub>-lagring og udførelse af seismiske undersøgelser.

Modelleringer af undervandsstøj ved brug af airguns ved Ravn-feltet [10] viser, at der for marsvin kan være risiko for PTS i op til 3 km afstand og ca. 1 km afstand for sæler. For TTS er afstanden 10-11 km. Der kan forekomme forstyrrelse og ændring i adfærd i op til 21 km afstand, hvilken kan medføre fortrængning af marsvin og sæler. Modellering af undervandsstøj ved ramning (conductor ramning) viser, at der ikke er risiko for PTS, og at TTS kun kan forekomme < 100 m fra kilden.

Det skal understreges, at modelberegningerne er foretaget *uden* implementering af afværgetiltag. Med passende afværgetiltag vil resultatet være væsentligt anderledes, hvilket understreger vigtigheden af at implementere afværgetiltag for at sikre beskyttelsen af havpattedyr.

#### *PTS, TTS og adfærd*

Som nævnt ovenfor forventes det, at der vil kunne være en risiko for permanente høreskader, der kan medføre væsentlige påvirkninger af sæler og marsvin, hvis der ikke gennemføres afværgetiltag. Afværgetiltag i form af pingere og soft-start etc. vil sandsynligvis reducere påvirkningerne betydeligt.

Det forventes at Energistyrelsens procedurer for forundersøgelser til havs følges ved seismiske undersøgelser, hvor soft-start varigheden tilpasses støjniveauet fra udstyret [48]. Herved kan marsvin og sæler undvige støjekilden, hvorved risikoen for PTS og TTS er minimal. Påvirkningen af marsvin kan derudover reduceres ved undgå perioder, hvor marsvinene kælver og parrer sig, hvilket er fra juni til og med august for størstedelen af bestanden i Nordsøen.

Det er sandsynligt, at der i under seismiske undersøgelser vil ske adfærdsændringer og fortrængning af marsvin og sæler i området. Påvirkningen vil være reversibel og kortvarig. Undersøgelser ved havvindmølleparker tyder på, at dyr, der forlader området i anlægsfasen, vender tilbage i løbet af få dage [34].

Da planområdet ikke er et kerneområde for marsvin, og det ligger i mere end 55 km afstand fra kendte danske kerneområder for marsvin, herunder habitatområderne Sydlige Nordsø, Gule Rev og Skagens Gren og Skagerrak, og da området ligger langt

fra sælkolonier vurderes den sandsynlige påvirkning af havpattedyr ikke at være væsentlig.

Planområdet ligger mere end 50 km fra kendte kerneområder i udenlandsk farvand [45], og 22 km fra nærmeste habitatområde med havpattedyr på udpegningsgrundlaget (Doggerbank, se afsnit 8.6), som ligger i tysk farvand. Ligeledes ligger planområdet langt fra fast land i Tyskland, Norge og England og dermed sælkolonier i udlandet. Der er derfor ikke risiko for væsentlige grænseoverskridende påvirkninger.

#### *Bilag IV – vurdering*

I Danmark er hvaler de eneste marine arter, der findes på habitatdirektivets bilag IV, og af de arter, der kan forekomme i Danmark, er marsvin den eneste art, som med sikkerhed yngler i dansk farvand. En række andre arter af hvaler, der også er omfattet af habitatdirektivets bilag IV, forekommer kun sporadisk og fåtalligt i de danske farvande [49], og de er derfor ikke vurderet nærmere.

For arter på bilag IV skal det sikres, at der ikke sker forsætligt drab, forstyrrelse eller indfangning af individer, og at yngle- og rasteområder ikke påvirkes, så den økologiske funktionalitet for arten forringes. Med den økologiske funktionalitet forstås en bred betragtning af artens yngle- og rasteområder.

Planen vil ikke omfatte forsætlig fangst eller drab af individer af marsvin og vil heller ikke resultere i forringelse eller ødelæggelse af yngle- eller rasteområder.

Den største påvirkning af marsvin stammer fra støjpåvirkning og brugen af seismisk udstyr, som er nærmere beskrevet i forrige afsnit. Med de afværgetiltag, der må forventes at blive iværksat, som beskrevet i vurderingen af havpattedyr ovenfor, vurderes det, at risikoen for skadevoldende undervandsstøj (PTS) vil være ubetydelig, da dyrene får tid til at forlade og undgå undersøgelsesområdet.

Undervandsstøj vurderes derfor ikke at medføre væsentlig påvirkning. Den indirekte påvirkning fra undervandsstøj som følge af, at dyrene undgår området vurderes som midlertidig. Støjpåvirkning vil derfor ikke medføre væsentlige påvirkninger af marsvin eller en forringelse af bestandens økologiske funktionalitet.

#### **8.4.6 Afværgetiltag og anbefalinger**

I forbindelse med den nærmere planlægning af CO<sub>2</sub>-lagring anbefales det at inkludere afværgetiltag i forbindelse med meget støjende aktiviteter, som f.eks. seismiske undersøgelser, for at forhindre væsentlige påvirkninger af havpattedyr. Udover de forventede krav fra myndighederne om brug af soft-start, inden arbejdet påbegyndes, kan støjreducerende afværgetiltag være boblegardiner, pingere samt sælskræmmere.

#### **8.5 Naturbeskyttelsesområder andre end Natura 2000**

Der ligger ingen naturbeskyttelsesområder inden for afgrænsningen af planen for CO<sub>2</sub>-lagring i Nordsøen. Både mod vest og nordøst afgrænses planområdet af nye, udpegede havstrategiområder, hhv. havstrategiområde H og havstrategiområde G, som i forbindelse med indsatsprogrammet for planperiode 2021-2027 færdiggøres med udgangen af 2021.

### **8.5.1 Havstrategiområde G**

Havstrategiområdet er på 1.099 km<sup>2</sup> med dybder fra 35-58 m [50], og det ligger ud mod kanten af det danske farvand på højde med Thyborøn. Havstrategiområdet indeholder 3 prioriterede naturtyper, herunder dyb sandbund, sten og gruset bund, som ikke findes i andre af de beskyttede områder i Nordsøen og Skagerrak. Centralt i området findes et strengt beskyttet område på 426 km<sup>2</sup>, som ikke må befiskes hverken kommercielt eller rekreativt.

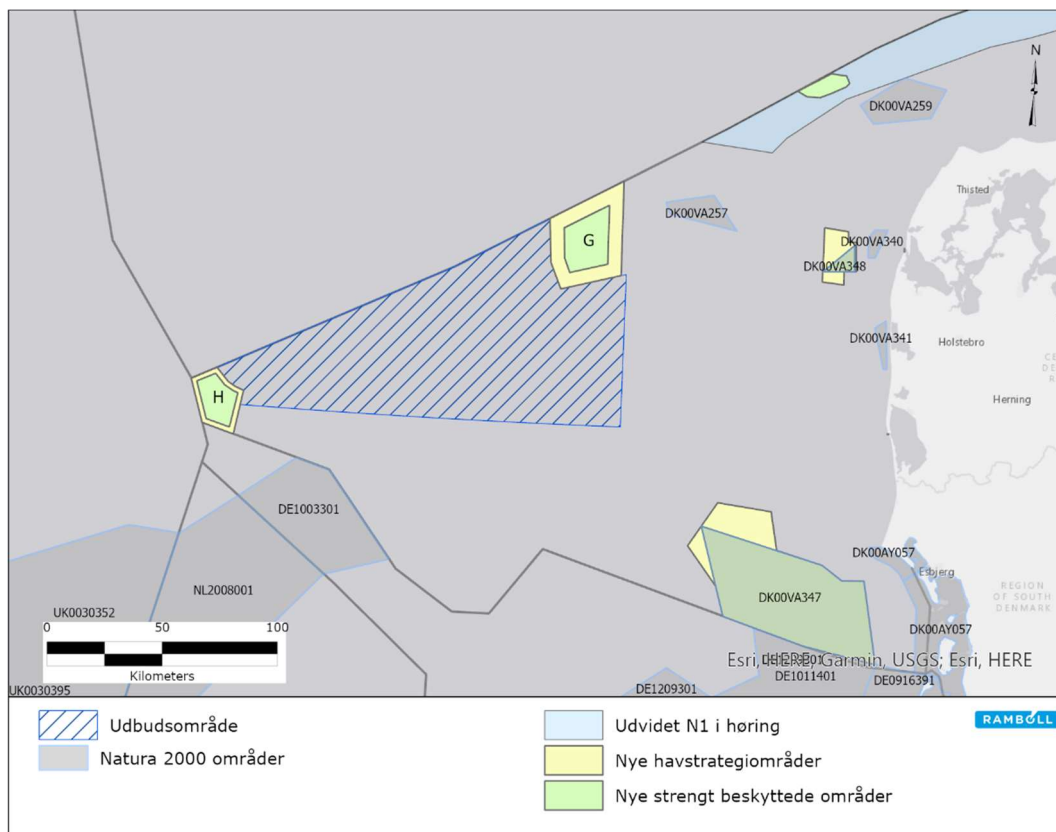
Det samlede havstrategiområde G ligger uden for de mest produktive zoner, men marsvin og vågehval forekommer lejlighedsvist i området. Hele området overlapper med et areal, der jf. den danske Havplan er udlagt til efterforskning og indvinding af olie og gas, og det overlapper desuden med en sejladskorridor. Der må ikke foregå CO<sub>2</sub>-lagring, herunder konstruktioner, borer, seismiske undersøgelser mv., i selve området, men der er ikke begrænsninger for aktiviteter uden for områderne, uanset om de kan medføre en påvirkning ind i området.

### **8.5.2 Havstrategiområde H:**

Havstrategiområdet ligger i den vestligste del af dansk farvand med et areal på 414 km<sup>2</sup> og med dybder på 60-80 m [50]. Udpegningen af området bidrager til at sikre en geografisk jævn fordeling af naturbeskyttelsesområder. Havstrategiområdet indeholder den prioriterede naturtype 'dyb mudderbund', som indeholder samfund med rødlistede (truede) arter og samfund af eksempelvis molbøsters, rød søfjer, nedgravede krebsdyr og flere arter af sømus. Centralt i området er 259 km<sup>2</sup> under streng beskyttelse. Ligesom for havstrategiområde H, overlapper hele området med et areal udlagt til efterforskning og indvinding af olie og gas, jf. den danske Havplan, og der må under samme vilkår som for havstrategiområde H ikke foregå CO<sub>2</sub>-lagring.

Placering af havstrategiområde G og H ses på Figur 8-2.





**Figur 8-2 Placering af havstrategiområder og Natura 2000-områder, som ligger i nærheden af planområdet for CO<sub>2</sub>-lagring i Nordsøen.**

## 8.6 Natura 2000

Nærmeste marine Natura 2000-område er det tyske område Doggerbank (DE1003301), som afgrænser dansk farvand mod syd. Afstanden fra planområdet til Doggerbanke er ca. 22 km fra planområdets sydvestlige afgrænsning, se Figur 8-2.

De potentielle aktiviteter, som muliggøres gennem planen, omfatter undersøgelser af havbunden, inklusiv seismiske undersøgelser, boringer i havbunden, installationer på havbunden og transport. Rækkevidden af undervandsstøj fra aktiviteterne forventes at have en mindre udbredelse end 22 km.

Det er usikkert, om der i planens levetid vil ske anlæg af nye rørledninger og ilandføringspunkter, og det er ikke muligt at afklare, hvor eventuelle ilandføringspunkter vil være. Hvis der bliver tale om rørledning til punkter på land, kan der potentielt ske påvirkning af Natura 2000-områder på land, men konkrete Natura 2000-områder på land kan på nuværende tidspunkt ikke identificeres. Med den nuværende viden medfører planen for CO<sub>2</sub>-lagring i Nordsøen ikke i sig selv væsentlige påvirkninger af Natura 2000-områder på land, og en eventuel påvirkning af Natura 2000-områder på land skal vurderes i forbindelse med konkrete projekter.

Der er foretaget en væsentlighedsvurdering af Doggerbank (DE1003301) og N1 Skagens Gren, mens det jf. afgrænsningsnotatet for planen for CO<sub>2</sub>-lagring i Nordsøen [25], vurderes at øvrige Natura 2000-områder i dansk farvand ikke vil blive væsentligt

påvirket som følge af mulige aktiviteter, der muliggøres gennem planen, som følge af den store afstand til områderne.

### 8.6.1 Doggerbank (DE1003301)

Udpegningsgrundlaget for det udvidede Doggerbanke består af følgende naturtyper og arter, se Tabel 8-9.

**Tabel 8-9 Udpegningsgrundlag for Natura 2000-område Doggerbank (DE1003301) [21].**

Natura 2000-område	Navn	Afstand til planområdet (km)	Udpegede arter og habitattyper
DE1003301	Doggerbank	22 km	<ul style="list-style-type: none"> <li>• Sandbanke (1110)</li> <li>• Marsvin (1351)</li> <li>• Spættet sæl (1365)</li> <li>• Mallemuk</li> <li>• Sildemåge</li> <li>• Sule</li> <li>• Ride</li> <li>• Lomvie</li> </ul>

Doggerbank ligger i et biogeografisk skel, hvor der findes mere kuldertilpassede, bentiske (bundlevende) arter mod nord, og en fauna, der foretrækker mere tempererede farvande mod syd. Sandområderne i området er koloniseret af et særligt samfund af finsands- og havbundsarter, som kaldes *Bathyporeia-Fabulina* (amphipod-tellin) samfundet [51].

#### Vurdering af miljøpåvirkninger

Som følge af afstanden til Doggerbank vurderes det, at der ikke vil forekomme påvirkninger af naturtyper, havpattedyr og fugle på udpegningsgrundlaget. En væsentlig påvirkning som følge af planen kan dermed på forhånd afvises for naturtyper og fugle.

På baggrund af kendskab til den arealmæssige udbredelse af undervandsstøj fra seismiske undersøgelser kan det på forhånd afvises at der kan ske en væsentlig påvirkning af marsvin i Natura 2000-området, som ligger ca. 22 km fra planområdet. Da udstyret, der anvendes til de seismiske undersøgelser, ikke er kendt, kan der potentielt forekomme korte perioder, hvor støjniveauet kan medføre adfærdændringer hos marsvin. Da der er tale om kortvarige og midlertidige påvirkninger i en mindre del af Natura 2000- området, vurderes en påvirkning at være ubetydelig for marsvin, og dermed ikke væsentlig. For sæler er afstanden for stor til, at der kan forekomme påvirkninger i Natura 2000-området.

Det vurderes på baggrund af ovenstående, at planen for CO<sub>2</sub>-lagring ikke vil medføre en væsentlig negativ påvirkning af naturtyper eller arter på udpegningsgrundlaget med risiko for skadevirkning. Det vurderes derfor, at der ikke vil være behov for at udarbejde en konsekvensvurdering i henhold til habitatbekendtgørelsens § 6 stk. 2.

Der skal foretages en særskilt vurdering af de potentielle påvirkninger på Natura 2000-områderne i forbindelse med konkrete vurderinger.

Der er ikke øvrige Natura 2000-områder eller andre naturbeskyttelsesområder i udenlandsk farvand, der potentielt kan påvirkes af planen, hvorfor der ikke er grænseoverskridende påvirkninger.

### 8.6.2 N1 – Skagens Gren – herunder fuglebeskyttelsesområde F126 Skagerrak:

Der udpeges et nyt fuglebeskyttelsesområde i Skagerrak, der forløber fra området omkring Skagens Gren mod øst ud til den eksklusive økonomiske zone (EEZ) til Sverige og mod nord til den eksklusive økonomiske zone (EEZ) til Norge, langs Norske Rende og mod sydvest ud i Nordsøen. Området er udpeget til beskyttelse af mallekuk og storkjove. Ændringen resulterer i, at det eksisterende Natura 2000-område (N1 Skagens Gren) udvides. Natura 2000-område N249 Store Rev nedlægges, og habitatområde H258 Store Rev, der tidligere var knyttet til N249, knyttes fremover til N1.

Udpegningsgrundlaget for det udvidede N1 Skagens Gren består af følgende naturtyper og arter, se Tabel 8-10.

**Tabel 8-10 Udpegningsgrundlag for det kommende Natura 2000-område N1 Skagens Gren.**

Natura 2000-område	Navn	Afstand til planområdet (km)	Udpegede arter og habitattyper
*DK00FC370	Skagens Gren	55 km	<ul style="list-style-type: none"> <li>• Rev (1170)</li> <li>• Boblerev (1180)</li> <li>• Marsvin (1351)</li> <li>• Mallekuk, storkjove</li> </ul>

#### Vurdering af miljøpåvirkninger

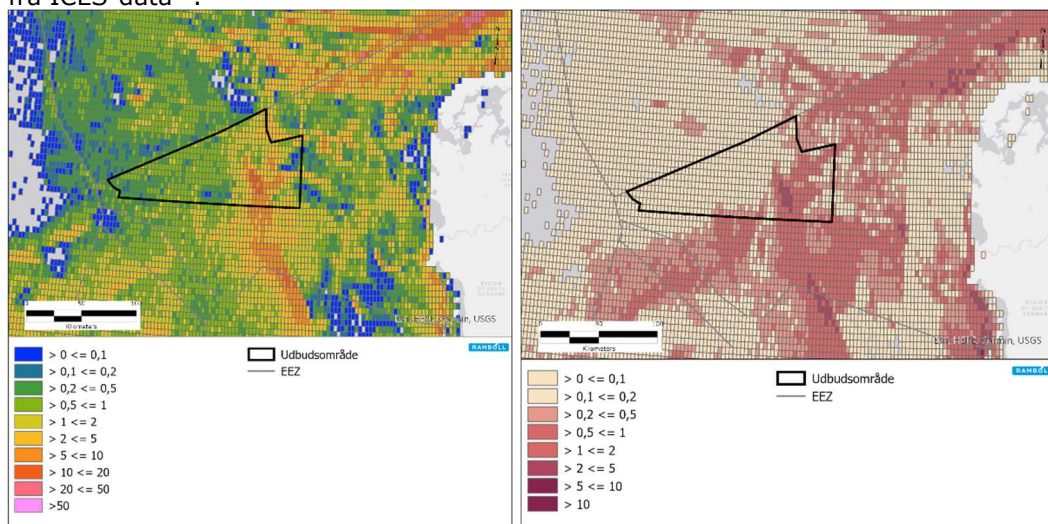
Som følge af afstanden til N1 vurderes der at ikke forekomme påvirkninger af naturtyper og arter på udpegningsgrundlaget. En væsentlig påvirkning som følge af planen kan dermed på forhånd afvises for naturtyper og arter.

Det vurderes på baggrund af ovenstående, at planen ikke vil medføre en væsentlig negativ påvirkning af naturtyper eller arter på udpegningsgrundlaget med risiko for skadevirkning. Det vurderes derfor, at der ikke vil være behov for at udarbejde en konsekvensvurdering i henhold til habitatbekendtgørelsens § 6 stk. 2.

## 9 Befolkningen (fiskeri)

### Miljøstatus

Fiskeriet i planområdet er kortlagt på baggrund af VMS (Vessel Monitoring System) data fra fiskefartøjer større end 12 m i perioden 2009-2019<sup>11</sup>. VMS-data er hentet fra EMODnet [52] og omfatter forskellige redskabstyper. Fangstmængder opgøres for FAO-områder, der er meget større arealer end planområdet. Det er derfor ikke muligt at give et estimat af fangstmængder og værdien heraf for planområdet alene. Samtidig er status for fiskeriet, at fiskebestandene er under pres, hvilket beskrives ud fra ICES-data<sup>12</sup>.



**Figur 9-1. Fiskeri i planområdet kortlagt på baggrund af data fra EMODnet [52]. Til venstre er vist data for bundslæbende redskaber i perioden 2015-2018 og andelen af havbunden, der er fisket på indenfor hver blok. Til højre er for samme periode vist bundslæbende redskaber, der forstyrrer havbunden.**

Kortene over fiskeriintensitet i Figur 9-1 viser samlet set, at der er stor variation på tværs af geografi og fiskeredskaber i forhold til, hvor mange timer om året, der fiskes i planområdet. Det er hovedsageligt bundtrawl og bomtravl, der fiskes med, og intensiteten varierer fra ingen aktivitet til over 100 timers fiskeri om året i specifikke områder.

Det Internationale Havundersøgelseråd (ICES) laver årlige vurderinger af en række fiskearters tilstand. ICES' seneste biologiske vurderinger viser, at en række arter, der fiskes i Nordsøen, er under pres. Det gælder for eksempel torsk, hvor ICES påviser et markant fald i bestandens størrelse, så den nu ligger under en kritisk grænse. ICES anbefaler derfor at reducere fangstmængderne [53].

### 9.1 Vurdering af miljøpåvirkninger

Påvirkningen af fiskeri er forskellige i de tre overordnede teknologiscenarier for injektion og lagring af CO<sub>2</sub> i Nordsøen, som det fremgår af

Tabel 9-1:

<sup>11</sup> MS og AIS systemerne registrerer skibenes placering, sejlretning og sejlhastighed en gang i timen. Data frem til og med 2012 omfatter kun fartøjer  $\geq 15$  m. Senere data omfatter fartøjer  $\geq 12$  m.

<sup>12</sup> Data tilgængeligt på <https://www.ices.dk/>

**Table 9-1. Potentielle påvirkninger af fiskeri.**

Scenarie	Grad af påvirkning	Varighed	Væsentlighed
Transport via eksisterende rørledning og injektion via eksisterende platform eller brøndhoved-installation på havbunden	Mindre påvirkning fra fortsættelse af 500 m sikkerhedszoner omkring faste installationer på havbunden.	Langvarig	Ikke-væsentlig, negativ
Transport med skib til injektion via eksisterende platform eller brøndhoved-installation på havbunden	Mindre påvirkning fra fysisk forstyrrelse og undervandsstøj fra skibstransport.	Langvarig/ midlertidig	Ikke-væsentlig, negativ
	Mindre påvirkning fra fortsættelse af 500 m sikkerhedszoner omkring faste installationer på havbunden.	Langvarig	Ikke væsentlig, negativ
Ny infrastruktur, enten nye installationer på havbunden og/eller ny rørledning	Mindre påvirkning fra tab af habitat til ny infrastruktur.	Langvarig	Ikke-væsentlig, negativ
	Moderat påvirkning fra fysisk forstyrrelse fra anlægsaktiviteter, herunder sedimentspild og undervandsstøj fra seismiske havbundsundersøgelser, skibstrafik og nedramning.	Mellemlang/ midlertidig	Ikke-væsentlig, negativ
	Mindre påvirkning fra 500 m sikkerhedszoner omkring faste installationer på havbunden.	Langvarig	Ikke væsentlig, negativ

Injektion og geologisk lagring af CO<sub>2</sub> i planområdet påvirker ikke kvoter for fiskebestande. Fiskerne kan derfor til en vis grad hente den tabte indtjening i andre områder. I hvor høj grad det vil være tilfældet, vil afhænge af hvor og hvor omfangsrig, udbygningen bliver.

Det forventes, at installationer til injektion og lagring af CO<sub>2</sub> samt eventuelle rørledninger vil indebære en 500 meter sikkerhedszone, hvor fiskeri ikke er tilladt. Dertil kommer midlertidige sikkerhedszoner i forbindelse med anlæg af infrastruktur. Påvirkningen fra midlertidige sikkerhedszoner vil være midlertidig og lokal, mens påvirkningen fra sikkerhedszoner omkring infrastruktur vil følge infrastrukturens levetid. Sikkerhedszonerne vil derfor især have betydning for bumtrawl og bundtrawl, hvor der vil være brug for omlægning af slæbelinjer, hvilket kan medføre reducerede fangstmuligheder.

Garnfiskeriet vurderes at blive påvirket i mindre grad, da fangstmetoden ikke kræver slæb over længere distancer, og derfor er nemmere at omlægge til nærliggende områder. På baggrund af intensiteten af fiskeri i området, og den begrænsede geografiske udstrækning af ny infrastruktur til CO<sub>2</sub>-lagring i planområdet, vurderes det, at nye infrastrukturer vil have en mindre betydning for fiskeriet.

Fiskebestanden forventes kun at blive påvirket midlertidigt i anlægsfasen af sedimentspredning og undervandsstøj, se afsnit 8.2.1.

Væsentligheden af påvirkninger af fiskeriet skal ses i forhold til fiskeriloven, der balancerer beskyttelse af dyre- og planteliv med sikring af et bæredygtigt grundlag for erhvervsmæssigt fiskeri, samt FN's verdensmål 14 om bæredygtigt brug af havene og deres ressourcer. Med lokale påvirkninger og muligheder for at omlægning af fiskesteder til andre områder vurderes planen for CO<sub>2</sub>-lagring at medføre en mindre, negativ betydning for det erhvervsmæssige fiskeri. De mere præcise konsekvenser for fiskeriet kan først beskrives i forbindelse med de konkrete projekter om infrastruktur til injektion og lagring af CO<sub>2</sub>.

Påvirkningen af fiskeri er en kumulativ påvirkning, der skal ses i sammenhæng med andre aktiviteter påvirkning af fiskeriet i Nordsøen, særligt i form af barrierenvirkning. Da fiskeri sker på tværs af landegrænser i Nordsøen, kan påvirkningen af fiskeriet også have en grænseoverskridende karakter. Den grænseoverskridende effekt af planen for udbuddet vurderes at være ikke-væsentlig.

## 10 Jordbund (havbund og undergrund)

### Miljøstatus

Påvirkningen af jordbund omfatter fysisk påvirkning af havbunden og undergrunden ved nye anlæg og injektion og lagring af CO<sub>2</sub> i undergrunden. CO<sub>2</sub> injektion vil påvirke undergrunden ved at øge trykket, fortrænge eksisterende væsker (vand og evt. olie og gas) eller gennem kemiske reaktioner.

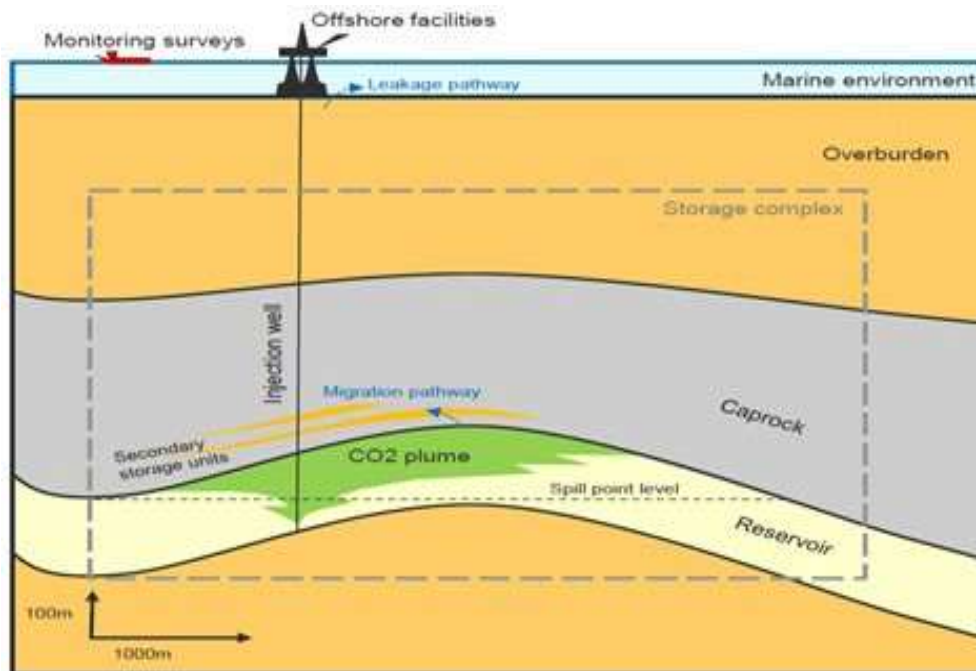
Som vist på Figur 10-1 sker injektion og lagring i et underjordisk reservoir, der er beskyttet af et lag af dækbjergarter (caprock), som reducerer opstigningen af CO<sub>2</sub> til det marine miljø. Den injicerede CO<sub>2</sub> vil fortrænge den eksisterende væske og stige opad, hvor det akkumuleres under dæklaget.

Injektion ved høje tryk kan forårsage frakturering med potentiel fare for brud på den forseglende bjergart. Med tiden optages noget af CO<sub>2</sub>-mængden i vandet i reservoiret, som derved siver ned til bunden af reservoiret, fordi det er tungere end vand uden CO<sub>2</sub>. Over tid vil en stigende del af CO<sub>2</sub>-mængden mineralisere til fast form og hastigheden afhænger af pH-værdi og tilstedeværende mineraler [54].

En andel af CO<sub>2</sub>-mængderne kan ende i en superkritisk form<sup>13</sup> og stige op gennem de beskyttende bjerglag. Opstigningen vil afhænge af en række faktorer som tryk, tykkelse, sprækker og forkastninger i dæklaget, og tætheden af borerne [55].

---

<sup>13</sup> Når CO<sub>2</sub> pumpes ned i ca. 800 meters dybde opnås det såkaldte kritiske punkt for CO<sub>2</sub>-gas, hvor tryk og temperatur er så høj, at gassen skifter form til en superkritisk væske. Det gør CO<sub>2</sub> meget mere kompakt end i gatilstanden, hvor den har tyngde som en væske, men kan bevæge sig som en gas. [53]



**Figur 10-1 CO<sub>2</sub>-lagring i reservoir.**

De reservoirer, der for tiden vurderes som mest oplagte til CO<sub>2</sub>-lagring, findes i sandsten. I tilfælde af reservoirer i kalksten, kan der være en øget risiko i og med, at der ved nedpumpning af CO<sub>2</sub> kan forventes en ændret pH i kalkstensreservoiret. Det kan potentielt resultere i opløsning af bjergarten og derved ændring af dens egenskaber, og i sidste ende en potentiel udsivning af CO<sub>2</sub> til havbunden.

Påvirkninger af specifikke bjergartstyper, tæthed af dæklag og jordlag, og konsekvenser af forskelligt tryk i forskellige bjergarter, herunder risiko for frakturering, vil afhænge af designet i de konkrete projekter, og forholdene skal derfor undersøges detaljeret på projektniveau.

I de konkrete projekter til injektion og lagring er der krav om, at geologien og risici beskrives og vurderes, herunder at der foretages en vurdering af injektionsboringernes integritet, at frakturering undgås, og at trykket fra injektionen ikke reaktiverer eksisterende forkastninger. Her kommer de mange års erfaringer fra olie- og gassektoren til gavn, herunder erfaringer om at injicere CO<sub>2</sub>.

### **10.1 Vurdering af miljøpåvirkninger**

Påvirkningen af havbunden og undergrunden vil variere alt efter de geologiske forhold, de tre teknologiske scenarier, og hvordan injektionen og lagringen udføres. Påvirkningen ud fra de tre teknologiske scenarier fremgår af Tabel 10-1.

På planniveau vurderes området i Nordsøen at være velegnet til geologisk lagring, og det er sandsynligt, at injektion og geologisk lagring i sandsten i planområdet ikke vil indebære større påvirkninger af havbund og undergrund end i 0-alternativet, hvor lagring af CO<sub>2</sub> ventes udført på andre lokaliteter, herunder udenlandske.



**Tabel 10-1. Potentielle påvirkninger af jordbund.**

Scenarie	Grad af påvirkning	Varighed	Væsentlighed
Transport via eksisterende rørledning og injektion via eksisterende platform eller brøndhoved-installation på havbunden	Større påvirkning af undergrunden ved injektion og lagring af CO <sub>2</sub>	Langvarig	Ikke-væsentlig, negativ
Transport med skib til injektion via eksisterende platform eller brøndhoved-installation på havbunden	Større påvirkning af undergrunden ved injektion og lagring af CO <sub>2</sub>	Langvarig	Ikke-væsentlig, negativ
Ny infrastruktur, enten nye installationer på havbunden og/eller ny rørledning	Større påvirkning af havbunden i forbindelse med anlægsaktiviteter	Kortvarig/ midlertidig	Ikke-væsentlig, negativ
	Større påvirkning af undergrunden ved injektion og lagring af CO <sub>2</sub>	Langvarig	Ikke-væsentlig, negativ

Der er stor usikkerhed omkring antallet, typen og placeringen af projekter til injektion og geologisk lagring af CO<sub>2</sub> over planens 30-årige periode. Derfor er vurderingen af væsentligheden en overordnet betragtning, og væsentligheden af påvirkningen af de konkrete projekter vil variere, når de miljøvurderes efterfølgende.

På baggrund af ovenstående vurderes påvirkningen af jordbund (havbund og undergrund) som følge af injektion af store mængder CO<sub>2</sub> at være en større negativ påvirkning af undergrunden i lokale områder, hvor CO<sub>2</sub> pumpes ned i undergrunden. De to kendte CO<sub>2</sub>-lagringsprojekter har potentiale til at kunne injicere flere årtiers opfanget CO<sub>2</sub> i Danmark, og de udgør en meget lille del af det store planområde. Påvirkningen af undergrunden vurderes derfor at være ikke-væsentlig set i forhold til planens geografi. I de efterfølgende konkrete projekter kan væsentligheden blive vurderet anderledes.

Påvirkningen fra anlægsarbejder for ny infrastruktur vurderes på planniveau ikke at være en væsentlig påvirkning af jordbund. Påvirkningen har en kumulativ karakter, der spiller sammen med påvirkningen af havbunden fra andre aktiviteter i Nordsøen. Den kumulative påvirkning vurderes ikke væsentlig.

I de potentielle lagringsområder, der ligger op mod norsk farvand, kan påvirkningen række ind i den norske undergrund og dermed blive en grænseoverskridende påvirkning. Eftersom påvirkningen i dansk farvand ikke er væsentlig, vurderes påvirkningen i norsk farvand ikke at være væsentlig på det overordnede niveau. Den eventuelle grænseoverskridende karakter vil blive afklaret og vurderet i de konkrete projekter. GEUS har derudover afklaret, at det er usandsynligt, at injiceret CO<sub>2</sub> kan bevæge sig ind i den tyske del af Nordsøen gennem den geologiske struktur grabensystemet [61].



## 11 Klimatiske faktorer

### Miljøstatus

I afgrænsningsnotatet er det vurderet, at klimaforandringernes potentielle påvirkninger af aktiviteter i planområdet ikke vil være væsentlige. Derfor omhandler det følgende afsnit udelukkende projektets påvirkning af drivhusgasser i atmosfæren.

Status for klimaet er blandt andet beskrevet i FN's Klimapanel (IPCC) rapporter om klimaets udvikling. Den seneste rapport forudsiger, at en global opvarmning på 1,5°C og 2°C vil blive overskredet i løbet af det 21. århundrede, med mindre reduktioner i CO<sub>2</sub>-emissioner og andre drivhusgasemissioner sker i de kommende årtier, og at opvarmningen vil medføre en række uønskede udviklinger, f.eks. i ændring af havniveau og hyppigere og mere intenst ekstremt vejr [56].

### 11.1 Vurdering af miljøpåvirkninger

Injektion og lagring af CO<sub>2</sub> i undergrunden vil være et betydeligt virkemiddel til at reducere udledning af CO<sub>2</sub> til atmosfæren, sammenlignet med samfundsudviklingen uden CO<sub>2</sub>-lagring. Potentialet for at injicere og lagre CO<sub>2</sub> i Nordsøen er stort. De to kendte projekter Bifrost og Greensand vil alene på sigt have potentiale til at lagre 24 mio. tons CO<sub>2</sub> om året<sup>14</sup>. Med en omfattende teknologisk udvikling indenfor CO<sub>2</sub>-lagring er det ikke muligt at estimere potentialet for de teknologier, der måtte opstå i løbet af planens 30-årige løbetid.

Processerne, der er knyttet til injektion og lagring af CO<sub>2</sub>, kræver et betydeligt energiforbrug, som dermed vil reducere den samlede CO<sub>2</sub>-gevinst. Forskning har estimeret den reelle reduktion i CO<sub>2</sub>-emissioner til at være i spændet 40-92% for fossil energiproduktion på kraftværker [57] og 39-78% for cementproduktion [58]. Estimerer for den reelle CO<sub>2</sub>-reduktion afhænger af en række teknologivalg og fysisk-geografiske forhold, som i det følgende beskrives overordnet for planen for CO<sub>2</sub>-lagring i Nordsøen. I Danmark er CO<sub>2</sub>-udledningen fra elproduktion lav og aftagende<sup>15</sup>, og det må derfor antages at CO<sub>2</sub> gevinsten ved CO<sub>2</sub>-injektion og lagring i Danmark angiveligt ligger i den høje ende af de intervaller, der er angivet ovenfor.

Produktion og installation af ny infrastruktur til lagring af CO<sub>2</sub> i Nordsøen vil medføre CO<sub>2</sub>-udledning, og det afledte energiforbrug til transport og injektion af CO<sub>2</sub> forventes tillige at medføre CO<sub>2</sub>-udledning. Udledningerne indebærer blandt andet emissioner i forbindelse med energiforbrug fra skibsmotorer, generatorer, gasturbiner etc. ved injektion af CO<sub>2</sub> og drift af anlæg. Dertil kommer de afledte CO<sub>2</sub>-udledninger uden for planens geografiske afgrænsning i forbindelse med indfangning af røggasser, evt. processer med at separere CO<sub>2</sub> fra andre gasarter, dernæst køling og komprimering af gassen, jf. kapitel 2. Påvirkningen ud fra de tre teknologiske scenarier er vist i Tabel 11-1:

<sup>14</sup> <https://ens.dk/presse/270-mio-kr-til-co2-lagring-i-nordsoeens-oliefelter>

<sup>15</sup> Energinet.dk, [2020 miljøredegørelse](#), og [Baggrundsdata til Miljøberetning 2020](#)

**Tabel 11-1. Potentielle påvirkninger af klima.**

Scenarie	Grad af påvirkning	Varighed	Væsentlighed
Transport via eksisterende rørledning og injektion via eksisterende platform eller brøndhoved-installation på havbunden	CO <sub>2</sub> -indholdet i atmosfæren reduceres sammenlignet med den alternative udvikling. Der vil være et mindre CO <sub>2</sub> -aftryk fra f.eks. pumper og drift af platform.	Langvarig	Væsentlig, positiv
Transport med skib til injektion via eksisterende platform eller brøndhoved-installation på havbunden	CO <sub>2</sub> -indholdet i atmosfæren reduceres sammenlignet med den alternative udvikling. Der vil være et mindre CO <sub>2</sub> -aftryk fra transport med skib, undersøgelser, drift af installationer, mv.	Langvarig	Væsentlig, positiv
Ny infrastruktur, enten nye og/eller ny rørledning	CO <sub>2</sub> -indholdet i atmosfæren reduceres sammenlignet med den alternative udvikling. Der vil være betydeligt CO <sub>2</sub> -aftryk fra produktion og etablering af ny infrastruktur, fra transport med skib, undersøgelser, drift af installationer, mv.	Langvarig	Væsentlig, positiv

Desuden vil reduktionen af CO<sub>2</sub>-udledninger til atmosfæren være afhængig af, at den nedpumpede CO<sub>2</sub> over tid ikke stiger op gennem jordlagene, og at injektionsbrønden lukkes, så den er tæt. Det vurderes dog umiddelbart, at den samlede påvirkning af klimaet vil være væsentlig og positiv.

De CO<sub>2</sub>-belastende aktiviteter opsummeres ved aktiviteter i forbindelse med aktiviteter, som beskrevet i kapitel 2:

- **Undersøgelser:** Der vil være behov for en række undersøgelser, som vil medføre et CO<sub>2</sub>-aftryk fra brug af diverse fartøjer til at undersøge havbunden, reservoiret og ved inspektioner og undersøgelser af installationer.
- **Boringer:** Ved anvendelse af eksisterende boringer eller etablering af nye boringer vil der være behov for brug af fartøjer som jack-up borerigge og diverse supply-både, som har et CO<sub>2</sub>-aftryk.
- **Installationer:** Ved anvendelse af eksisterende faciliteter forventes der et mindre omfang af aktiviteter, som kan medføre CO<sub>2</sub>-udledninger, hvorimod nye installationer vil medføre betydelige CO<sub>2</sub>-aftryk fra produktion og installation heraf med diverse løftefartøjer, rørledningsfartøjer mv.
- **Transport:** Vil medføre CO<sub>2</sub>-aftryk fra enten drift af pumper til transport af gassen via rørledninger eller CO<sub>2</sub>-aftryk fra transportskibes forbrug af dieselolie.
- **Drift:** Offshoreanlæggene vil medføre CO<sub>2</sub>-udledninger ved drift af installationer, fra energiforbrug til persontransport med helikoptere og skibe, fra brug af forsyningskibe, undersøgelser og inspektioner mv.
- **Afvikling/Nedlukning:** Der vil slutteligt være et betydeligt CO<sub>2</sub>-aftryk i forbindelse med dekommissionering af faciliteterne fra bl.a. løftefartøjer.

Væsentligheden af planens påvirkninger af klimaet skal ses i forhold til Klimaloven, der indebærer et mål om 70 procents reduktion af drivhusgasudledningerne i 2030 i forhold til 1990 og klimaneutralitet senest i 2050, Paris-aftalens mål om at temperaturen på kloden ikke må overstige 1,5 eller 2°C, samt FN's verdensmål 13 om at handle hurtigt for at bekæmpe klimaforandringer. Potentialet i at lagre adskillige millioner ton CO<sub>2</sub> i Nordsøen vurderes derfor at være en væsentlig positiv påvirkning.

Klimapåvirkningen fra planen er en kumulativ påvirkning, fordi en reduktion af drivhusgasudledningerne i Danmark vil påvirke det globale klima. Planen har derudover en grænseoverskridende effekt i det omfang, udbuddet i Nordsøen vil lede til, at andre lande får mulighed for at reducere deres klimapåvirkning ved at lagre CO<sub>2</sub> i den danske del af Nordsøen.

## 12 Kulturarv

### Miljøstatus

De kulturhistoriske beskyttelsesinteresser og arkæologiske fund indenfor planområdet er kortlagt og beskrevet på baggrund af oplysninger hentet fra Slots- og Kulturstyrelsens database for fund og fortidsminder<sup>16</sup> samt det danske Sea War Museum [59].

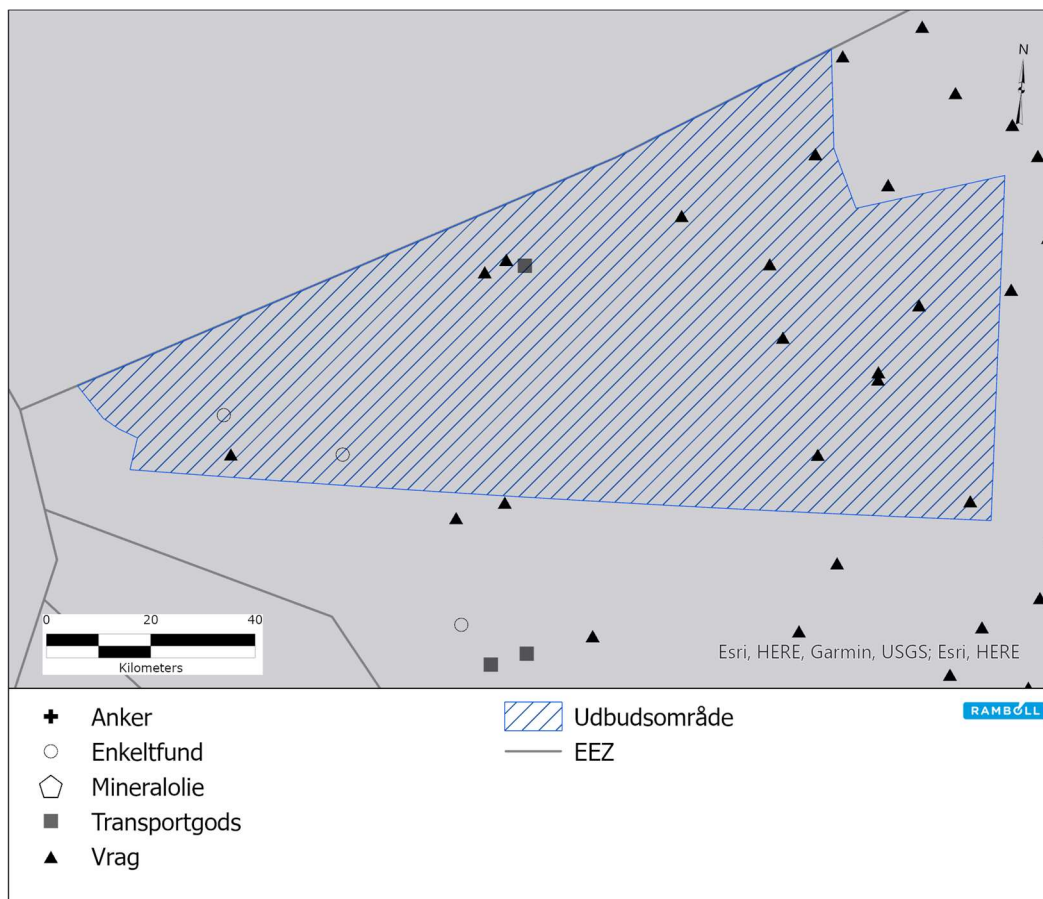
Modsat i områder med lavere vanddybde, findes der ikke stenalderboplads i det område, der udbydes til CO<sub>2</sub>-lagring. Den hidtil dybeste undersøiske stenalderboplads på den danske havbund ligger på 12-13 meters dybde<sup>17</sup>, mens vanddybden i planområdet er minimum 20 meter.

Som det ses af Figur 12-1 findes der indenfor planområdet 15 registrerede fortidsminder, hhv. 12 vrage, to enkeltfund og et stk. transportgods i form af en kobberbarre.

---

<sup>16</sup> Slots- og Kulturstyrelsen, Fund og fortidsminder, <http://www.kulturarv.dk/fundogfortidsminder/>

<sup>17</sup> Vikingskibsmuseet, 2010. 9000 år gammel stenalderboplads på dybt vand  
<https://www.vikingskibsmuseet.dk/nyheder/9000-aar-gammel-stenalderboplads-paa-dybt-vand>



**Figur 12-1 Registrerede fortidsminder indenfor planområdet og kabelkorridorerne**

### 12.1 Vurdering af miljøpåvirkninger

Anlæg af ny infrastruktur til injektion og lagring som følge af planen kan potentielt påvirke kulturarv på havbunden. Udbudsarealet omfatter et stort areal med 15 fund, og påvirkning af kulturarv vil være irreversibel. Påvirkningen ud fra de tre teknologiske scenarier fremgår af Tabel 12-1.

**Tabel 12-1. Potentielle påvirkninger af kulturarv.**

Scenarie	Grad af påvirkning	Varighed	Væsentlighed
Transport via eksisterende rørledning og injektion via eksisterende platform eller brøndhoved-installation på havbunden	Kulturarven påvirkes ikke	-	-
Transport med skib til injektion via eksisterende platform eller brøndhoved-installation på havbunden	Kulturarven påvirkes ikke	-	-
Ny infrastruktur, enten nye installationer på havbunden og/eller ny rørledning	Kulturarven kan påvirkes ved anlægsarbejdet ved nye borer, platforme eller rørledninger.	Permanent	Ikke-væsentlig, negativ

De generelle erfaringer fra etablering af olie- og gasprojekter er, at beskyttelsesinteresserne ofte er meget lokale, og at påvirkningerne derfor kun kan behandles på et meget overordnet niveau, når der ikke er tale om lokationsspecifikke projekter. I en senere VVM-proces, hvor projektet ligger fast, vil der være muligt at vurdere påvirkningerne mere specifikt.

Fortidsminder og historiske skibsvrag på havbunden er fredet i henhold til museumslovens § 29. Der må dermed ikke foretages ændringer i tilstanden af fortidsminder på havbunden eller ske ændringer eller fjernelse af vrag af skibe, der antages at være gået tabt for mere end 100 år siden. Aktiviteter som følge af planen forventes at overholde lovgivningen, og de marinarkæologiske forhold vil generelt blive sikret i forbindelse med anlæg af ny infrastruktur til injektion og lagring af CO<sub>2</sub>.

Væsentligheden af påvirkninger af kulturarv skal ses i forhold til museumslovens formål om at sikre kulturarv i Danmark, herunder bestemmelserne om undervandskulturarv, samt FN's verdensmål 11, der har et delmål om at styrke indsatsen for at beskytte og bevare verdens kultur- og naturarv. Med en stærk lovgivningsmæssig beskyttelse af kulturarv og gode muligheder for at placere infrastruktur til injektion og lagring af CO<sub>2</sub> uden for arkæologiske interesser på havbunden, vurderes planen at kunne realiseres uden at påvirke de marinarkæologiske interesser væsentligt.

Påvirkningen af kulturarv anses som en kumulativ påvirkning af kulturarven i Nordsøen, hvor også anlægsarbejdet i forhold til Energiø Nordsøen, havvindmøller, mv. vil påvirke kulturarven. Den kumulative påvirkning vurderes at være mindre på grund af den lovgivningsmæssige beskyttelse af kulturarv og gode muligheder for at placere infrastruktur uden for arkæologiske interesser. Planen for udbuddet vurderes ikke at påvirke kulturarv i andre landes havområder, og derfor har påvirkningerne ikke en grænseoverskridende karakter.

## 13 Ressourceeffektivitet

### Miljøstatus

Injektion og lagring af CO<sub>2</sub> i undergrunden kan foregå ved anlæg af ny infrastruktur eller ved brug af eksisterende infrastruktur fra olie- og gassektoren. Der er i dag en lang række platforme i Nordsøen, der fortsat indgår i produktionen af olie- og gas eller er på vej til at blive dekommissioneret. Over planens 30-årige periode, vil der være en række platforme ledige, der potentielt kan være relevante for injektion og lagring af CO<sub>2</sub> i undergrunden.

En olie/gas-plattform består typisk af en jacket (den bærende underdel) og en topside (procesudstyr, beboelse, flammestårn m.m.). En jacket vejer typisk mellem 1.000 til 5.000 tons, og topside moduler vejer typisk mellem 2.000 til 13.000 tons [60]. En stor del heraf er stål, som er et materiale med stort ressourcemæssigt 'fodaftryk'. Der er derfor store ressourcer bundet i eksisterende platforme

### 13.1 Vurdering af miljøpåvirkninger

Ressourceeffektivitet i forhold til at bruge eksisterende platforme og rør handler om flere elementer: At reducere ressourceforbruget til ny infrastruktur samt at undgå ressourceforbrug og miljøpåvirkninger fra processerne ved dekommissionering af platforme. Infrastrukturen til injektion og lagring af CO<sub>2</sub> skal dekommissioneres på et tidspunkt, men genbrug af eksisterende platforme og rør vil hindre at både eksisterende olie/gas-platforme og nye platforme til CO<sub>2</sub>-lagring skal dekommissioneres.

Anvendelse af eksisterende infrastruktur og eksisterende borehuller forventes derfor at øge ressourceeffektiviteten i forhold til materialer og energi. Den klimatiske fordel i at genbruge eksisterende infrastruktur vurderes under klimatiske forhold i miljørapporten. Påvirkningen ud fra de tre teknologiske scenarier fremgår af Tabel 13-1:

**Tabel 13-1. Potentielle påvirkninger af ressourceeffektivitet.**

Scenarie	Grad af påvirkning	Varighed	Væsentlighed
Transport via eksisterende rørledning og injektion via eksisterende platform eller brøndhoved-installation på havbunden	En mindre påvirkning af ressourceeffektiviteten, fordi eksisterende infrastruktur anvendes.	Langvarig	Ikke-væsentlig, positiv
Transport med skib til injektion via eksisterende platform eller brøndhoved-installation på havbunden	En mindre påvirkning af ressourceeffektiviteten, fordi eksisterende infrastruktur anvendes.	Langvarig	Ikke-væsentlig, positiv
Ny infrastruktur, enten nye og/eller ny rørledning	En større påvirkning af ressourceeffektiviteten, fordi ny infrastruktur skal etableres.	Langvarig	Ikke-væsentlig, negativ

Den ressourcemæssige fordel ved at genbruge eksisterende platforme til CO<sub>2</sub>-lagring vil afhænge af, hvad de 3.000-18.000 tons materiale i en platform genanvendes eller genbruges til efterfølgende. Muligheder for genbrug vil desuden afhænge af de geologiske forudsætninger for CO<sub>2</sub>-lagring i området under platformene.

Væsentligheden af påvirkninger af ressourceeffektivitet skal ses i forhold til EU's indsats for cirkulær økonomi og ressourceeffektivitet, FN's verdensmål 12 om ansvarligt forbrug og produktion, samt nationale målsætninger for genanvendelse. Set i forhold til de mål, er en potentiel besparelse på op mod flere tusinde tons per platform en større positiv påvirkning. Med den nuværende viden om den sandsynlige udbygning i planens levetid, er det dog ikke sandsynligt, at der vil bygges nye fuldskala platforme til CO<sub>2</sub>-lagring, og ressourceforbruget vurderes derfor at være af mindre omfang. Derfor vurderes påvirkning af ressourceeffektiviteten at være ikke-væsentlig.

Ressourceeffektiviteten i planen for udbud af CO<sub>2</sub>-lagring er afhængig af, i hvor høj grad infrastrukturen skal anvendes til gas- og olieproduktionen fremover. Derudover vurderes planen ikke at have et kumulativt samspil med ressourceeffektivitet i andre

planer eller projekter. Påvirkningen af ressourceeffektivitet vurderes desuden ikke at have en grænseoverskridende karakter.

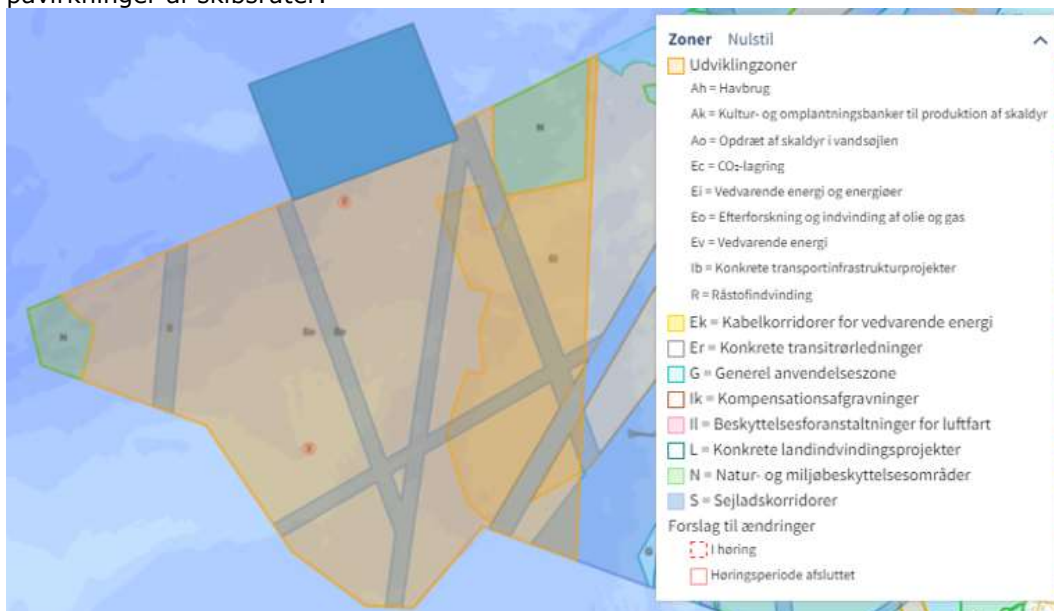
## 14 Materielle goder (skibsruiter)

### Miljøstatus

Anlæg af ny infrastruktur kan ses som en opbygning af nye materielle goder på havområdet, men nye platforme og anlæg af infrastruktur kan også indebære midlertidige eller permanente påvirkninger af skibsruiter og sejlads. I forbindelse med afgrænsningsnotatet blev materielle goder afgrænset til at handle om påvirkningen af skibsruiter.

I overensstemmelse med miljøvurderingen af havplanen ses skibsruiter i Nordsøen som et værdifuldt materielt gode for sejlads og skibstrafik. Det gælder især for dansk og international skibstrafik til og fra europæiske havne i forbindelse med transport af varer og passagerer til søs. De vigtigste skibsruiter ændrer sig over tid, og vurderingen af skibsruiter over en 30-årig periode er derfor behæftet med usikkerhed.

Planområdet ligger op til den norske grænse, og planens påvirkning af skibsruiter skal derfor ses i forhold til eksisterende og planlagte norske aktiviteter i Nordsøen. Her har det norske Olje- og energidepartement udlagt et areal til produktion af vedvarende energi (havvind) ud fra sejlruiter. Placeringen er vist på Figur 14-1. Det norske departement har i forbindelse med afgrænsningen af miljørapporten bedt om fokus på påvirkninger af skibsruiter.



Figur 14-1 Skibsruiter i Nordsøen<sup>18</sup> og området udlagt til havvind i norsk farvand (kilde til markering af norsk område: Det norske Kystverket 2021)

<sup>18</sup> Den danske havplan, <https://havplan.dk/>



### 14.1 Vurdering af miljøpåvirkninger

Påvirkningen af skibsruiter og sejlads vil i høj grad afhænge af omfanget af ny infrastruktur til CO<sub>2</sub>-lagring. Det er overordnet beskrevet i Tabel 14-1 ud fra de tre scenarier.

**Tabel 14-1. Potentielle påvirkninger af skibsruiter**

Scenarie	Grad af påvirkning	Varighed	Væsentlighed
Transport via eksisterende rørledning og injektion via eksisterende platform eller brøndhoved-installation på havbunden	Ingen påvirkning af skibsruiter	-	-
Transport med skib til injektion via eksisterende platform eller brøndhoved-installation på havbunden	Mindre påvirkning af skibsruiter og sejlads fra en øget trafik af skibe i forbindelse med transport af CO <sub>2</sub> .	Langvarig	Ikke-væsentlig, negativ
Ny infrastruktur, enten nye installationer på havbunden og/eller ny rørledning	Etablering af rørledninger, bundmonterede brønde og platforme vil medføre en mindre påvirkning af sejlads.	Kortvarig/midlertidig	Ikke-væsentlig, negativ
	Hvis der etableres flere platforme i havoverfladen i eksisterende skibsruiter, vil det medføre en mindre påvirkning af det totale skibsmønster og øge risici for kollisioner.	Langvarig	Ikke-væsentlig, negativ

I det scenarie, hvor transport af CO<sub>2</sub> udelukkende sker via skibstransport, vil der være en potentiel påvirkning af søfart og skibstrafiksejlruter. I Energistyrelsens katalog for geologisk lagring af CO<sub>2</sub> forventes skibene at transportere 20.000 tons CO<sub>2</sub> ad gangen. Klimaaftalens ambition om årlige CO<sub>2</sub>-reduktioner på 0,9 mio. ton CO<sub>2</sub> svarer dermed til ca. 45 skibe om året eller et skib om ugen. For større CO<sub>2</sub>-mængder bliver fordelingen mellem skibstransport og transport i rør endnu mere usikker, da begge transportformer kan bringes i spil. Dertil kommer, at ruterne for skibstransport ikke er kendte, og det er derfor ikke muligt at kvantificere påvirkningen hverken direkte eller kumulativt på skibstransport i sejlruiterne i Nordsøen.

I scenariet med ny infrastruktur vurderes det på baggrund af den nuværende viden, at det er usandsynligt, at der vil blive etableret nye fuldskalaplatforme. De to kendte CO<sub>2</sub>-lagringsprojekter Bifrost og Greensand vil anvende eksisterende platforme og forventer i alt på sigt at kunne lagre 24 mio. ton CO<sub>2</sub> per år<sup>19</sup>, hvilket er et meget stort potentiale sammenlignet med fremskrivninger af fangsten af CO<sub>2</sub> på land. I forhold til etablering af mindre infrastruktur vil påvirkningen af sejlruiter afhænge af placeringen af nye platforme, da skibsruiterne udgør en mindre del af planområdet. Dertil kommer, at skibsruiterne i høj grad går udenom eksisterende infrastruktur, så hvis nye

<sup>19</sup> Energistyrelsen, 2021. 270 mio. kr. til CO<sub>2</sub>-lagring i Nordsøens oliefelter. <https://ens.dk/presse/270-mio-kr-til-co2-lagring-i-nordsoeens-oliefelter>



platforme vil anvende eksisterende rørledninger, er det sandsynligt, at de vil blive placeret udenfor sejlruterne.

Påvirkningen af sejlruter vurderes derfor at være negativ og ikke-væsentlig, og det vurderes, at planen vil have en mindre kumulativ virkning i samspil med den norske og danske udpegnings af områder til havvind. Da det vurderes, at påvirkningen af sejlruter i dansk farvand er ikke væsentlig, vurderes planen heller ikke at lede til væsentlige grænseoverskridende effekter på sejlruter.

## **15 Kumulative påvirkninger**

Planen for udbud af injektion og lagring af CO<sub>2</sub> i Nordsøen sker i et område, hvor der også foregår en række andre aktiviteter. Der er fortsat indvinding af olie og gas i området, området overlapper med planer om Energiø Nordsøen og danske havmølleparker, området grænser op til norsk farvand med planer om vedvarende energi og olie-gas indvinding, og endelig er der i tysk farvand også planer om havmølleparker.

Aktiviteterne vil samlet lede til en kumulativ påvirkning af en lang række miljømner. Det indebærer kumulative påvirkninger fra et øget omfang af støj fra kilder som seismiske undersøgelser, nedramning og skibstrafik, der kan påvirke især marine pattedyr. De kumulative påvirkninger kan også berøre fiskeri, hvor især bundtrawl kan blive påvirket kumulativt af flere forbudsområder i forbindelse med aktiviteterne i Nordsøen. Tilsvarende kan planen for udbud bidrage til en kumulativ påvirkning af kulturarv, havbund, vandkvalitet og sejlruter. Der er på det foreliggende grundlag, som er beskrevet i de foregående kapitler, ikke fundet belæg for at vurdere, at de kumulative påvirkninger er væsentlige.

En særlig form for kumulativ påvirkning, er den klimatiske påvirkning. Her kan Nordsøen med havvind, CO<sub>2</sub>-lagring, og nedlukning af olie- og gasaktiviteter inden 2050 blive et område, der i høj grad bidrager til at reducere udledningen af drivhusgasser. Væsentligheden af den kumulative påvirkning på klima vil dog afhænge af antallet og størrelsen af aktiviteter, der implementeres.

## **16 Grænseoverskridende virkninger**

En grænseoverskridende påvirkning er en påvirkning forårsaget af planer eller projekter, som strækker sig på tværs af nationale grænser. Planområdet grænser op til Norge og ligger tæt på England og Tyskland, og der er derfor foretaget en vurdering af, om påvirkninger ved implementering af planen kan medføre grænseoverskridende virkninger.

I Tabel 3-1 angives det, om de særlige kilder til risiko og miljøpåvirkninger kan have en grænseoverskridende karakter. Der er under hvert miljømne foretaget en vurdering af, om påvirkningen af miljøet er grænseoverskridende og væsentlig eller uden betydning.

I de potentielle lagringsområder, der ligger op mod norsk farvand, kan påvirkningerne række ind i norsk farvand og dermed blive en grænseoverskridende påvirkning. De

grænseoverskridende påvirkninger i Norge er – i lighed med påvirkningerne i dansk farvand - vurderet ikke væsentlige på planniveau, og de vil efterfølgende blive afklaret og vurderet i de pågældende projekter. Der vil være en ikke væsentlig påvirkning af sejlruiter i det scenarie, hvor der etableres nye platforme i de internationale sejlruiter. Påvirkningen af sejlruiter afhænger også af, hvilke andre aktiviteter der igangsættes i dansk, norsk og tysk farvand.

I de potentielle lagringsområder, der ligger tættest på engelsk og tysk farvand, vurderes påvirkningerne af nye CO<sub>2</sub>-lagringsaktiviteter i planområdet ikke at lede til væsentlige grænseoverskridende påvirkninger. På baggrund af en ekspertvurdering fra GEUS [61] er det afklaret, at det er usandsynligt, at injiceret CO<sub>2</sub> kan bevæge sig ind i den tyske del af Nordsøen gennem geologiske strukturer (grabenssystemet), og dermed kan en væsentlig påvirkning udelukkes.

## 17 Havstrategidirektivet

I Danmark er vandkvaliteten i havet omfattet af miljømål i Havstrategidirektivet (MSFD, direktiv 2008/56/EF) og i Vandrammedirektivet (2000/60/EF). Havstrategidirektivet gennemføres i Danmark via Danmarks Havstrategi, mens Vandrammedirektivet udmøntes via Vandområdeplanerne. Som beskrevet i afgrænsningsnotat er planområdet i Nordsøen langt fra land (ca. 115 km), og planen vurderes derfor ikke direkte eller indirekte at lede til en påvirkning indenfor vandplanlægningens geografiske afgrænsning. Forholdet skal dog fortsat overvejes i de konkrete projekter.

Danmarks Havstrategi gælder for havområder fra tidevandsgrænsen og til 200-sømilegrænsen, og strategien dækker derfor samtlige danske farvande (territorialfarvande og inden for EØZ). Den del af vandrammedirektivet, der omhandler havvand, dækker området mellem den danske kystlinje og 1-sømilegrænsen, hvad angår havvands økologiske tilstand, og til 12-sømilegrænsen, hvad havvands kemiske tilstand angår. Der er et geografisk overlap mellem direktiverne i 12-sømilezonen, og i det område omfatter Danmarks Havstrategi emner, der ikke er omfattet af vandrammedirektivet.

Havstrategidirektivet beskriver 11 deskriptorer, der bruges til at opnå en god miljøtilstand for havmiljøet (Tabel 17-1). Deskriptorerne omfatter både receptorer og påvirkningskilder, der bruges til at klarlægge den menneskelige påvirkning af marine økosystemer. Kombinationen af årsag og effekt er beskrevet i mere generelle termer, og Havstrategidirektivet indeholder ikke klare kriterier til at definere en "god" miljøtilstand. EU-Kommissionen har derfor udarbejdet en liste med detaljerede kriterier og metodiske standarder, der kan hjælpe medlemsstater med at sikre deres arbejde med at opnå en god miljøtilstand, også kaldet GES<sup>20</sup> og<sup>21</sup>. Havstrategidirektivet er implementeret i dansk lovgivning via bekendtgørelse af lov om havstrategi<sup>22</sup>.

<sup>20</sup> European Commission, Our Oceans, Seas and Coasts - Achieve Good Environmental Status,

[http://ec.europa.eu/environment/marine/good-environmental-status/index\\_en.htm](http://ec.europa.eu/environment/marine/good-environmental-status/index_en.htm)

<sup>21</sup> Kommissionens afgørelse (EU) 2017/848. [http://ec.europa.eu/environment/marine/good-environmental-status/index\\_en.htm](http://ec.europa.eu/environment/marine/good-environmental-status/index_en.htm)

<sup>22</sup> Bekendtgørelse nr. 117 af 26/01/2017 af lov om havstrategi, <https://www.retsinformation.dk/Forms/r0710.aspx?id=186414>.

Samlet set definerer den danske havstrategi miljøtilstanden i de danske farvande langs vestkysten som ikke-god, og de mest signifikante menneskeskabte belastninger relaterer sig til eutrofiering, ikke-hjemhørende arter og fiskeri [1].

**Tabel 17-1. Beskrivelse af deskriptorer i Danmarks Havstrategi samt kriterier for opnåelse af god miljøtilstand og den nuværende miljøtilstand for de enkelte deskriptorer baseret på Basisanalyse for Danmarks Havstrategi II [1]**

Deskriptor	Beskrivelse af god miljøtilstand	Relevante tilstandskriterier	Nuværende miljøtilstand for farvandet ud for Vestkysten
<b>D1 Biodiversitet</b>	Biodiversiteten opretholdes, og tætheden af arter svarer til de fremherskende fysiografiske, geografiske og klimatiske forhold.	Dødelighed fra bifangst er under grænsen for trusler mod bestandsstørrelsen for hver art Tæthed af populationer og populationens sammensætning påvirkes ikke negativt af menneskelige aktiviteter Habitatets udbredelse og tilstand understøtter arternes behov i deres forskellige livsstadier	Kan ikke vurderes på grund af manglende tærskelværdier for bl.a. fugle, fisk og pelagiske habitater, se a) nedenfor.
<b>D2 Ikkehjemmehørende arter</b>	Ikke-hjemmehørende arter indført ved menneskelige aktiviteter ligger på niveauer, der ikke ændrer økosystemerne i negativ retning.	Antallet af nyligt indførte ikkehjemmehørende arter via menneskelige aktiviteter minimeres og reduceres om muligt til ingen.	Kan ikke vurderes på grund af manglende tærskelværdier.
<b>D3 Erhvervsmæssigt udnyttede fiskebestande</b>	Populationerne af alle fiske- og skaldyrarter, der udnyttes erhvervsmæssigt, ligger inden for sikre biologiske grænser og udviser en alders- og størrelsesfordeling, der er betegnende for en sund bestand.	Dødeligheden for populationer af kommercielle fiskearter ligger på eller under grænsen for maximum sustainable yield (MSY) <sup>23</sup> . Gydebiomassen for kommercielle fiskearter er større end grænsen for produktion af MSY. Alders- og størrelsesfordeling af individer indikerer en sund bestand med en stor andel af gamle/store individer	Ikke god

<sup>23</sup> Maximum sustainable yield betegner den maksimale mængde fisk, der i gennemsnit kan fanges per år, hvis fiskeriet skal være bæredygtigt.

Deskriptor	Beskrivelse af god miljøtilstand	Relevante tilstandskriterier	Nuværende miljøtilstand for farvandet ud for Vestkysten
<b>D4 Havets fødenet</b>	Alle elementer i havets fødenet, i den udstrækning de er kendt, er til stede og forekommer med normal tæthed og diversitet og på niveauer, som er i stand til at sikre en langvarig artstæthed og opretholdelse af arternes fulde reproduktionsevne.	Fødenettets artssammensætning og arternes udbredelse påvirkes ikke negativt af menneskelige aktiviteter Tætheden af arter og størrelsesfordelingen af arter i fødenettet påvirkes ikke negativt af menneskelige aktiviteter Fødenettets produktivitet påvirkes ikke negativt af negativt af menneskelige aktiviteter	Ikke god, afhængig af tilstand under deskriptor 1, se a) nedenfor.
<b>D5 Eutrofiering</b>	Menneskeskabt eutrofiering så vidt muligt er minimeret, navnlig de negative virkninger heraf, såsom tab af biodiversitet, forringelse af økosystemet, skadelige algeopblomstringer og iltmangel på havbunden.	Klorofyl (Chl a) koncentrationer er ikke på niveauer, som indikerer eutrofiering Algeopblomstringer er ikke på niveauer, som indikerer eutrofiering Iltindholdet er ikke under koncentrationer, hvor bundfauna påvirkes negativt, som følge af eutrofiering	Ikke god, se b) nedenfor.
<b>D6 Havbundens integritet</b>	Havbundens integritet er på et niveau, der sikrer, at økosystemernes struktur og funktioner bevares, og at især bentiske økosystemer ikke påvirkes negativt.	Omfanget af habitattab som følge af menneskelig aktivitet, og graden af negative effekter herfra, overskrider ikke en given andel af den naturlige udbredelse af habitatet i det givne vurderingsområde	Kan ikke vurderes på grund af manglende tærskelværdier. Herunder mangler der opgørelser af, hvilke fysiske forstyrrelser, der påvirker havbundens habitater negativt.
<b>D7 Hydrografiske ændringer</b>	Permanent ændring af de hydrografiske egenskaber påvirker ikke de marine økosystemer i negativ retning.	Rumlig udbredelse og fordeling af permanent ændring af hydrografiske forhold (f.eks. ændringer i bølgeaktivitet, strømme, saltholdighed, temperatur) på havbunden og i vandsøjlen, der især er forbundet med fysisk tab af den naturlige havbund	Kan ikke vurderes på grund af manglende tærskelværdier.
<b>D8</b>	Koncentrationer af forurenende stoffer	Koncentration af forurenende stoffer ligger	Ikke god. Gælder specifikt for

Deskriptor	Beskrivelse af god miljøtilstand	Relevante tilstandskriterier	Nuværende miljøtilstand for farvandet ud for Vestkysten
<b>Forurenende stoffer</b>	ligger på niveauer, der ikke medfører forureningsvirkninger.	ikke over fastlagte grænseværdier Forurenende stoffers negative påvirkning af tilstanden af arter eller habitater minimeres og om muligt undgås helt.	koncentrationer af PBDE og kviksølv samt i forhold til negative effekter af forurenende stoffer på arter.
<b>D9 Forurenende stoffer i fisk og skaldyr til konsum</b>	Forurenende stoffer i fisk og skaldyr til konsum overstiger ikke de niveauer, der er fastlagt i fællesskabslovgivningen eller andre relevante standarder.	Niveauer af forurenende stoffer i spiselige dele af marine fisk, skaldyr og planter som fanges eller dyrkes naturligt, overskrider ikke fastlagte grænseværdier	God økologisk tilstand er opnået for de fleste stoffer, på nær dioxin og PCB (hvilket primært relaterer sig til Østersøen)
<b>D10 Marint affald</b>	Egenskaberne ved og mængderne af affald i havet skader ikke kyst- og havmiljøet.	Sammensætningen, mængden og udbredelsen af marint affald, herunder mikroaffald, ligger på en grænse, som ikke udgør en skade for det kystnære og marine miljø	Kan ikke vurderes på grund af manglende tærskelværdier.
<b>D11 Undervandsstøj</b>	Indførelsen af energi, herunder undervandsstøj, befinder sig på et niveau, der ikke påvirker havmiljøet i negativ retning.	Udbredelse i tid og sted samt lydniveau for menneskabte impulslyde, samt kontinuert lavfrekvent støj, overskrider ikke grænser, som påvirker marine dyr på populationsniveau.	Kan ikke vurderes på grund af manglende tærskelværdier.

a) For Nordsøen: Marsvin og spættet sæl vurderes at være i gunstig bevaringsstatus, mens bevaringsstatus for gråsæl er ugunstig. Tærskelværdier mangler for biodiversitet for fugle og fisk.

b) For Nordsøen og Skagerrak: OSPARs samlede vurdering viser, at der er god tilstand i de åbne danske havområder i Nordsøen og Skagerrak, der er langt fra land, men der er endnu ikke opnået god tilstand i de åbne havområder, der er tættere på land. Områder indenfor en sømil varetages af vandrammedirektivet.

### 17.1 Vurdering af miljøpåvirkninger

Potentielle påvirkninger fra planen for CO<sub>2</sub>-lagring kan være sedimentspild og udslip af CO<sub>2</sub>, andre gasser, kemikalier eller olie. Herudover kan der være påvirkninger fra undervandsstøj. Miljørapporten behandler de potentielle kilder til påvirkninger på et overordnet niveau, idet de forventede påvirkninger vil afhænge af det konkrete projekt. Alt efter om konceptet for CO<sub>2</sub>-lagring indebærer nye rørforinger og etablering

af nye anlæg på havbunden, kan der også ske potentielle påvirkninger i form af tab af habitat og ændring af habitat.

Som det fremgår af afsnit 8, 9 og 10 vil selve planen for CO<sub>2</sub>-lagring i Nordsøen ikke udgøre en væsentlig negativ påvirkning af den biologiske mangfoldighed eller af fiskeri og jordbund, når de afværgetiltag og anbefalinger, der er beskrevet i afsnit 20, anvendes.

Uheld i form af f.eks. skibskollisioner vil udgøre den primære potentielle årsag til spild af forurenende stoffer til havmiljøet. Skibe, som benyttes til anlægs- og driftsfasen, skal følge de til enhver tid gældende retningslinjer for at forebygge og undgå uheld til søs.

Hvis uheld alligevel sker, vil olie o.l. som udledes i forbindelse med et uheld blive opsamlet. Eventuelle små resterende mængder fortyndes hurtigt i nærområdet og vil medføre en ubetydelig påvirkning af havområdets kemiske tilstand.

I forhold til potentielle påvirkninger af havstrategiens deskriptorer, som er beskrevet overstående afsnit om miljøstatus, skal der for hver enkelt deskriptor i forbindelse med det konkrete projekt foretages en vurdering af, om projektet vil kunne påvirke muligheden for at opnå god tilstand for deskriptoren. For havstrategiens deskriptorer kan der være potentielle påvirkninger fra projektet på en række af deskriptorerne, herunder D1, biodiversitet, D6 havbundens integritet og D11 undervandsstøj.

De potentielle påvirkninger fra planen for CO<sub>2</sub>-lagring vurderes på baggrund af ovenstående samlet set ikke at udgøre en væsentlig påvirkning af muligheden for opnåelse af god tilstand for deskriptorerne i Danmarks Havstrategi.

## **18 Miljøpåvirkninger fra potentielle ilandføringsanlæg**

Planen for udbuddet af CO<sub>2</sub>-lagring og -injektion omfatter et område i Nordsøen langt fra land og en række teknologiske scenarier over 30 år. Det kan ikke udelukkes, at aktiviteter og stigende behov for CO<sub>2</sub>-lagring kan medføre etablering af nye rør, der skal føres ind på land eller øget udskibning og havneaktivitet relateret til CO<sub>2</sub>-transport.

Planen siger intet om ilandføring eller udskibning, og der er derfor en grundlæggende usikkerhed om, hvorvidt der skal etableres nye rør, hvor de eventuelt linjeføres, og hvornår og hvor mange der vil komme. Det har derfor ikke været muligt at inddrage nye ilandføringer af rør eller øget havneaktivitet i miljøvurderingen under de enkelte miljøparametre. I stedet beskrives de mulige miljøkonsekvenser af de potentielle aktiviteter på og tæt ved land i det følgende.

Det skal understreges, at miljøpåvirkningerne i det følgende ikke ses som direkte eller indirekte afledt af planen for udbuddet. Nye rørføringer og øget udskibning vil være afledt af investeringer i anlæg til øget CO<sub>2</sub>-fangst på land og indirekte afledt af puljer til at understøtte CO<sub>2</sub>-fangst. Planen for udbuddet i Nordsøen vil ikke i sig selv føre til nye rørføringer og øget udskibning, og kan i sig selv ses som en afledt konsekvens af interesse i CO<sub>2</sub>-fangst.

Listen af miljøkonsekvenser vil blive undersøgt i de konkrete projekter, hvor geografi og omfang kendes, og listen er medtaget i miljøvurderingen af planen for at understrege vigtigheden af de potentielle konsekvenser relateret til planen for udbuddet.

### **Befolkningen og menneskers sundhed**

Ilandføringsanlæg vil påvirke befolkningen og menneskers sundhed. Det vil for eksempel være påvirkninger på land som nødvendig ekspropriation til rørledninger og støj, vibrationer og lys fra anlægsarbejdet. Det kan også være kystnære påvirkninger i form af hindring af sejlads, kystfiskeri og andre marine aktiviteter i en kortere periode.

### **Natur, biodiversitet og Natura 2000**

Ilandføringsanlæg og øget udskibning vil påvirke naturen. Det kan omfatte påvirkninger af terrestrisk natur i forbindelse med anlægsaktiviteter, herunder sandsynligvis beskyttet natur. Der vil potentielt også kunne opstå konflikter med Natura 2000 habitatområder og fuglebeskyttelsesområder, fordi de dækker en stor del af Vestkysten og indsejlingen til Esbjerg.

### **Jordarealer og jordbund**

Ilandføringsanlæg vil påvirke jordbunden på de strækninger, hvor der lægges rør. Det vil indebære afgrænsede linjeføringer gennem forskellige jordbundstyper, hvor jordbunden ændres og arealanvendelsen kan blive begrænset.

### **Vand**

Ilandføringsanlæg og øget udskibning vil påvirke vandmiljøet. Påvirkningerne skal ses i forhold til målsatte vandforekomster i vandområdeplaner og miljømål og de 11 deskriptorer i havstrategien.

### **Luft og klima**

Ilandføringsanlæg og øget udskibning vil påvirke klimaet i form af materialeforbrug til rørledninger og energiforbrug til anlægsarbejde og udskibning. Rør er lavet af metaller med relativ høj drivhusgasudledning per materialeenhed.

### **Materielle goder**

Ilandføringsanlæg og anlæg til udskibning af CO<sub>2</sub> kan ses som en udbygning af infrastrukturen og dermed en positiv påvirkning af de materielle goder. Omvendt kan ilandføringsanlæg også påvirke andre eksisterende infrastrukturer, herunder midlertidige omlæggelse af veje.

### **Kulturarv og landskab**

Ilandføringsanlæg vil potentielt medføre en påvirkning af kulturarv og landskab. Kulturarven kan påvirkes både i kystnære havområder og på land, og påvirkningen vil primært ske langs linjeføringen af rørledningen. Da rørledninger lægges under jorden, vil landskabet ikke påvirkes i større omfang.

## **19 Manglende viden og eventuelle usikkerheder**

Den teknologiske udvikling for transport, injektion og geologisk lagring af CO<sub>2</sub> er for tiden omfattende. Miljøvurderingen er derfor præget af en række usikkerheder

relateret til den teknologiske udvikling, hvor der i planens 30-årige løbetid kan ske vigtige teknologispring. Der er desuden en række usikkerheder omkring interessen i at lagre CO<sub>2</sub> på sigt, der afhænger af klimaindsatsen på andre områder, herunder udviklingen af power-to-X teknologier, hvoraf nogle teknologier bruger store mængder CO<sub>2</sub> til at producere bæredygtigt brændstof. Usikkerhederne er til dels håndteret i miljørapporten ved at vurdere miljøpåvirkninger ud fra tre scenarier.

Ligesom i flere andre danske farvande langt fra kysten er der begrænset viden om biologi, kulturarv, mv. i planområdet. Det skyldes, at der er et begrænset antal detaljerede undersøgelser i området. Miljørapporten er baseret på eksisterende viden og har lagt eksisterende undersøgelser og kortlægninger til grund, men nye undersøgelser og data i forbindelse med miljøvurderinger af konkrete projekter vil meget vel kunne ændre billedet af miljøpåvirkninger, som baseres på den eksisterende viden.

## 20 **Anbefalinger til afværgetiltag og overvågning**

Afværgetiltag skal forebygge, begrænse og så vidt muligt opveje enhver væsentlig negativ indvirkning på miljøet som følge af planens gennemførelse. Der er i miljørapporten ikke fundet væsentlige negative påvirkninger som følge af planen, men i det følgende gives alligevel enkelte anbefalinger til afværgetiltag.

Afværgetiltag til begrænsning af planens miljøpåvirkninger skal ses i forhold til, at de konkrete projekter med forundersøgelser til anlæg og konstruktion af offshore installationer er underlagt en række love og bekendtgørelser, som opstiller krav og grænseværdier for at beskytte miljøet.

### **Bundfauna**

I forbindelse med den nærmere planlægning af projekter for CO<sub>2</sub>-lagring anbefales det af hensyn til rød søfjer at holde en afstand på 500 meter til det udlagte særligt beskyttede havstrategiområde H, der er beskrevet i afsnit 8.5.2. Det vil ud fra et forsigtighedsprincip reducere påvirkningen.

### **Marine pattedyr**

Det forventes, at Energistyrelsens procedurer for forundersøgelser på havet følges ved seismiske undersøgelser, hvor soft-start varigheden tilpasses støjniveauet fra udstyret [48]. Herved kan marsvin og sæler undvige støjilden, hvorved risikoen for PTS og TTS er minimal. Påvirkningen af marsvin kan derudover reduceres ved undgå perioder, hvor marsvinene kælver og parrer sig, hvilket er fra juni til og med august for størstedelen af bestanden i Nordsøen.

### **Klima**

For at sikre opmærksomhed på netto-påvirkningen af klimaet, anbefales det, at konkrete projekter under udbuddet, udarbejder klimaregnskaber som inkluderer forundersøgelser, installation, drift og nedlukning.

### **Overvågning**

Det vurderes, at overvågning af planens væsentlige indvirkninger på miljøet og miljøtilstanden i de danske havområder kan ske gennem eksisterende overvågningsaktiviteter i forbindelse havstrategi- og naturdirektiverne, samt i



forbindelse med NOVANA-programmet og målrettede overvågninger fastsat i forbindelse med tilladelse til de konkrete projekter.

Der etableres således ikke en særskilt overvågning af planens påvirkninger.

## 21 Referencer

- [1] Miljø- og Fødevareministeriet, "Danmarks Havstrategi II, første del.," 2019. [Online]. Available: [https://prodstoragehoeringspo.blob.core.windows.net/5ecfd397-7cd3-432a-a8f5-5590674cb003/Udkast til Danmarks Havstrategi II.pdf](https://prodstoragehoeringspo.blob.core.windows.net/5ecfd397-7cd3-432a-a8f5-5590674cb003/Udkast%20til%20Danmarks%20Havstrategi%20II.pdf).
- [2] Retsinformation, "Bekendtgørelse af lov om maritim fysisk planlægning, LBK nr 400 af 06/04/2020." 2020, [Online]. Available: <https://www.retsinformation.dk/eli/lta/2020/400>.
- [3] Energistyrelsen, "Ideoplæg Energiø Nordsøen Vi vil gerne," no. August, p. 12, 2021, [Online]. Available: [https://ens.dk/sites/ens.dk/files/Energioer/ideoplaeg\\_til\\_energieoer\\_nordsoeen.pdf](https://ens.dk/sites/ens.dk/files/Energioer/ideoplaeg_til_energieoer_nordsoeen.pdf).
- [4] Regeringen, "En køreplan for lagring af CO<sub>2</sub>. Første del af en samlet CCS-strategi." 2021, [Online]. Available: [https://kefm.dk/Media/637606718216961589/Principaftale om CO<sub>2</sub>-lagring.pdf](https://kefm.dk/Media/637606718216961589/Principaftale%20om%20CO2-lagring.pdf).
- [5] Energistyrelsen; Rambøll, "Catalogue of Geological Storage of CO<sub>2</sub> in Denmark," 2021.
- [6] Rambøll, "Assessment of the Market Potential for CO<sub>2</sub> storage in Denmark," 2021, [Online]. Available: [https://ens.dk/sites/ens.dk/files/CCS/markedsanalyse\\_af\\_co2-lagring\\_i\\_danmark.pdf](https://ens.dk/sites/ens.dk/files/CCS/markedsanalyse_af_co2-lagring_i_danmark.pdf).
- [7] Rambøll A/S, "Maersk Oil Esia-16 Redegørelse for Miljømæssige Og Sociale Virkninger - Tyra," 2015. [Online]. Available: [https://ens.dk/sites/ens.dk/files/OlieGas/tyra\\_vvm\\_redegoerelse.pdf](https://ens.dk/sites/ens.dk/files/OlieGas/tyra_vvm_redegoerelse.pdf).
- [8] U. Henriksen, O.D., Maxon, C. and Degn, "Underwater sound from offshore drilling activities. Potential effects on marine mammals.," 2005.
- [9] Rambøll, "Exploration Well DK 9/16 VIBE-1 Environmental impact assessment screening" For: Wintershall Dea AG, 2019.
- [10] Rambøll, "Impact assesment Greater Ravn survey." 2020.
- [11] Rambøll, "EIA screening Heulandite." p. ver2, 2020.
- [12] Rambøll, "Northern Lights- Konsekvensvurdering med hensyn på fiskeri og marint biologisk mangfold vest for grunnlinjen," 2019.
- [13] N. S. 2 AG, "NORD STREAM 2 VURDERING AF VIRKNINGER PÅ MILJØET," 2017.
- [14] Energinet, "Miljøkonsekvensrapport Baltic Pipe, Gasrørledning i Nordsøen," 2019.
- [15] DNV GL, "ENVIRONMENTAL RISK ANALYSIS AND STRATEGY FOR ENVIRONMENTAL MONITORING, Miljørisiko for EL001, Northern Lights, mottak og permanent lagring av CO<sub>2</sub>." 2020.
- [16] Rashidi (et al.), "Field Case Study of Modelling the Environmental Fate of Leaked CO Gas in the Marine Environment for Carbon Capture and Storage CCS," *SPE Asia Pacific Oil Gas Conf. Exhib. Novemb. 2020*, 2020.
- [17] DNV GL, "Best Practice Guidance for Environmental Risk Assessment for offshore CO<sub>2</sub> geological storage," 2015.
- [18] Rambøll og Offshore Center Danmark, "Environmental challenges associated with decommissioning," 2012.
- [19] Miljøministeriet, "Habitatbekendtgørelsen," vol. BEK nr 209, 2021, [Online].

- Available: <https://www.retsinformation.dk/eli/lta/2021/2091>.
- [20] Rambøll A/S, "Maersk Oil Esia-16 Redegørelse for Miljømæssige Og Sociale Virkninger - Harald," 2015. [Online]. Available: [https://ens.dk/sites/ens.dk/files/OlieGas/harald\\_vvm\\_redegoerelse.pdf](https://ens.dk/sites/ens.dk/files/OlieGas/harald_vvm_redegoerelse.pdf).
- [21] European Environmental Agency, "Access database of N2000 designations." <https://www.eea.europa.eu/data-and-maps/data/natura-12> (accessed Dec. 16, 2021).
- [22] Miljøstyrelsen, "Natura 2000-basisanalyse 2022-2027, Jyske Rev, Lillefiskerbanke, Natura 2000-område nr. 248, Habitatområde H257," 2020. Accessed: Mar. 15, 2021. [Online]. Available: <https://mst.dk/media/194109/n248-basisanalyse-2022-27-jyske-rev-lillefiskerbanke.pdf>.
- [23] Miljøstyrelsen, "Natura 2000-basisanalyse 2022-2027, Skagens Gren og Skagerak, Natura 2000-område nr. 1, Habitatområde H1," 2020. Accessed: Mar. 05, 2021. [Online]. Available: <https://mst.dk/media/194110/n1-basisanalyse-2022-27-skagens-gren-og-skagerrak.pdf>.
- [24] Miljøstyrelsen, "Natura 2000-basisanalyse 2022-2027, Sydlige Nordsø, Natura 2000-område nr. 246, Habitatområde H255, Fuglebeskyttelsesområde F113," 2020. Accessed: Mar. 15, 2021. [Online]. Available: <https://mst.dk/media/195717/n246-sydlige-nordsoe.pdf>.
- [25] Rambøll, "Afgrænsningsnotat for udbud af CO2 laring i Nordsøen." 2021.
- [26] Equinor, "Environmental Risk Analysis and Strategy for Environmental Monitoring - Equinor - Miljorisiko for EL001, Northern Lights, mottak og permanent lagring av CO2," 2019.
- [27] R. Callaway *et al.*, "Diversity and community structure of epibenthic invertebrates and fish in the North Sea," *ICES J. Mar. Sci.*, vol. 59, no. 6, pp. 1199–1214, 2002, doi: 10.1006/jmsc.2002.1288.
- [28] D. L. Kjelland, M. E., Woodley, C. M., Swannack, T. M., & Smith, "A re-view of the potential effects of suspended sediment on fishes: potential dredging-related physiological, behavioral, and transgenerational implications.," *Environ. Syst. Decis.*, vol. 35, no. 3, pp. 334–350, 2015.
- [29] B. Berry, W., Rubinstein, N., Melzian, B., & Hill, "The biological effects of suspended and bedded sediment (SABS) in aquatic systems: a review.," *United States Environ. Prot. Agency, Duluth*, 2003.
- [30] Popper A.N. and Hastings M.C., "REVIEW PAPER The effects of anthropogenic sources of sound on fishes.," *J. Fish Biol.*, vol. 75, pp. 455–489, 2009.
- [31] DNV ENERGY., "Effects of seismic surveys on fish, fish catches and sea mammals. Report for the Cooperation group - Fishery Industry and Petroleum Industry.," 2007.
- [32] N. Miljøministeriet, "Havmøllepark Horns Rev 3. VVM-redegørelse, del 2. Det marine Miljø," 2014.
- [33] P. Schwemmer, B. Mendel, N. Sonntag, V. Dierschke, and S. Garthe, "Effects of ship traffic on seabirds in offshore waters: implications for marine conservation and spatial planning," *Ecol. Appl.*, vol. 21, no. 5, pp. 1851–1860, Jul. 2011, doi: 10.1890/10-0615.1.
- [34] J. Tougaard, "Vurdering af effekter af undervandsstøj på marine organismer. Del 2 - Påvirkninger," *Aarhus Univ. DCE - Natl. Cent. Miljø og Energi*, vol. 45, p. 51, 2014.
- [35] Naturstyrelsen, "Danmarks havstrategi - Basisanalyse," 2012. [Online]. Available: <https://naturstyrelsen.dk/media/nst/Attachments/Basisanalysen.pdf>.
- [36] T. Secher and H. B. Jensen, *Dansk pattedyrsatlas*. Gyldendal, 2007.
- [37] A. Galatius, "Baggrund om spættet sæl og gråsæls biologi og levevis i Danmark," *DCE - Natl. Cent. Miljø og Energi*, p. 27 pp., 2017, [Online]. Available: [https://dce.au.dk/fileadmin/dce.au.dk/Udgivelser/Notater\\_2017/Baggrund\\_om\\_](https://dce.au.dk/fileadmin/dce.au.dk/Udgivelser/Notater_2017/Baggrund_om_)

- spættet\_sael\_og\_graasael.pdf.
- [38] C. De La Vega *et al.*, "Seasonal variation of harbor Seal's diet from the wadden sea in relation to prey availability," *PLoS ONE*, vol. 11, no. 5. 2016, doi: 10.1371/journal.pone.0155727.
- [39] Miljø- og Fødevarerstyrelsen, "Forvaltningsplan for sæler," 2020.
- [40] B. J. McConnell, M. A. Fedak, P. Lovell, and P. S. Hammond, "Movements and foraging areas of grey seals in the North Sea," *J. Appl. Ecol.*, vol. 36, no. 4, pp. 573–590, 1999, doi: 10.1046/j.1365-2664.1999.00429.x.
- [41] S. Tougaard, *Spættet sæl s 252-257 og grå sæl s. 258-261. In: Dansk Pattedyr Atlas, Baagøe, H.J. & T. S. Jensen (red.). 2007.*
- [42] S. Sveegaard, J. Nabe-Nielsen, and J. Teilmann, "Marsvins udbredelse og status for de marine habitatområder i danske farvande," *Aarhus Univ. DCE – Natl. Cent. Miljø og Energi*, vol. 284, p. 36, 2018.
- [43] S. Sveegaard, "Harbour porpoise distribution: Methods, ecology and movement in Danish and adjacent waters – a review. PhD thesis.," Aarhus University, 2011.
- [44] S. Sveegaard *et al.*, "High-density areas for harbor porpoises (*Phocoena phocoena*) identified by satellite tracking," *Mar. Mammal Sci.*, vol. 27, no. 1, pp. 230–246, 2011, doi: 10.1111/j.1748-7692.2010.00379.x.
- [45] A. Gilles *et al.*, "Seasonal habitat-based density models for a marine top predator, the harbor porpoise, in a dynamic environment," *Ecosphere*, vol. 7, no. 6, pp. 1–22, 2016, doi: 10.1002/ecs2.1367.
- [46] J. Tougaard, A. Universitet, and I. for Bioscience, "Vurdering af effekter af undervandsstøj på marine organismer. Del 1 - Målemetoder, enheder og hørelse hos marine organismer.," 2014.
- [47] J. Tougaard, "Input to revision of guidelines regarding underwater noise from oil and gas activities - effects on marine mammals and mitigation measures," *Aarhus Univ. DCE – Danish Cent. Environ. Energy*, vol. 202, no. Aarhus Univ. DCE – Danish Cent. Environ. Energy, p. 52, 2016, [Online]. Available: <http://dce2.au.dk/pub/SR202.pdf>.
- [48] Energistyrelsen, "Standardvilkår for forundersøgelser til havs," no. August, 2018.
- [49] P. S. Hammond *et al.*, "Estimates of cetacean abundance in European Atlantic waters in summer 2016 from the SCANS-III aerial and shipboard surveys," *Dis. Aquat. Organ.*, no. May, p. 39, 2018, [Online]. Available: <https://doi.org/10.1016/j.seares.2019.03.004>  
<http://dx.doi.org/10.1016/j.marpolbul.2014.08.025>  
<https://doi.org/10.1016/j.ijppaw.2018.04.001>  
<http://dx.doi.org/10.1016/j.vetpar.2011.08.002>  
<https://doi.org/10.1016/j.ijppaw.2018.01.002>  
<http://dx.doi.org/10.1016/j.ijppaw.2018.01.002>
- [50] Miljøministeriet, "Miljørapport Nye beskyttede havstrategiområder i Nordsøen og Østersøen omkring Bornholm," 2021.
- [51] Federal Agency for Nature Conservation - (BfN), "Doggerbank - DE1003301," 2018. <https://www.bfn.de/en/activities/marine-nature-conservation/national-marine-protected-areas/north-sea-eez/dogger-bank-sac.html>.
- [52] "EMODnet - fiskeridata." <https://www.emodnet-humanactivities.eu/view-data.php> (accessed Dec. 17, 2021).
- [53] ICES, "Cod (*Gadus morhua*) in Subarea 4, Division 7.d, and Subdivision 20 (North Sea, eastern English Channel, Skagerrak)," *Rep. ICES Advis. Committee, 2019. ICES Advice 2019, cod.27.47d20*, vol. 20, no. November 2019, pp. 1–15, 2020, [Online]. Available: <https://doi.org/10.17895/ices.pub.4436>.
- [54] "Geoviden," 1, marts, 2020.
- [55] Geonet, "Hvad betyder geologisk lagring af CO2 egentlig?" 2008, [Online]. Available: [https://www.geus.dk/media/8111/co2-geonet-dansk\\_2009.pdf](https://www.geus.dk/media/8111/co2-geonet-dansk_2009.pdf).
- [56] IPCC, "AR6 Climate Change 2021: The Physical Science Basis.," 2021. [Online]. Available: <https://www.ipcc.ch/report/ar6/wg1/>.

- [57] Z. Z. Yan Wang, Zhen Pan, Wenxiang Zhang, Tohid N. Borhani, Rui Li, "Life cycle assessment of combustion-based electricity generation technologies integrated with carbon capture and storage: A review.," *Environ. Res.*, 2021, [Online]. Available: <https://doi.org/10.1016/j.envres.2021.112219>.
- [58] C. B. Kathrin Volkart, Christian Bauer, "Life cycle assessment of carbon capture and storage in power generation and industry in Europe," *Int. J. Greenh. Gas Control*, 2013, [Online]. Available: <https://doi.org/10.1016/j.ijggc.2013.03.003>.
- [59] Sea War Museum, "Krigsskibe sænket i Nordsøen i perioden omkring første verdenskrig Warships sunk in the North Sea at the time of the first World War Kriegsschiffe , die in der Nordsee zur Zeit um den Ersten Weltkrieg versenkt wurden Position ukendt Position ukendt," p. 14155, 2001.
- [60] Esbjerg kommune, "Miljøgodkendelse Etablering af modtageanlæg for neddeling af off-shore produktionsanlæg, vindmølletårne, mm. på Grusvej 6, 6700 Esbjerg.," 2017. [Online]. Available: [https://esbjerg.dn.dk/departments-media/20336/miljoegodkendelse\\_etablering-af-dekommissioneringsanlaeg-paa-esbjerg-havn.pdf](https://esbjerg.dn.dk/departments-media/20336/miljoegodkendelse_etablering-af-dekommissioneringsanlaeg-paa-esbjerg-havn.pdf).
- [61] GEUS. CO<sub>2</sub> storage in the Danish North Sea. Notat 26.01.2022. J.nr. GEUS 331-0002.