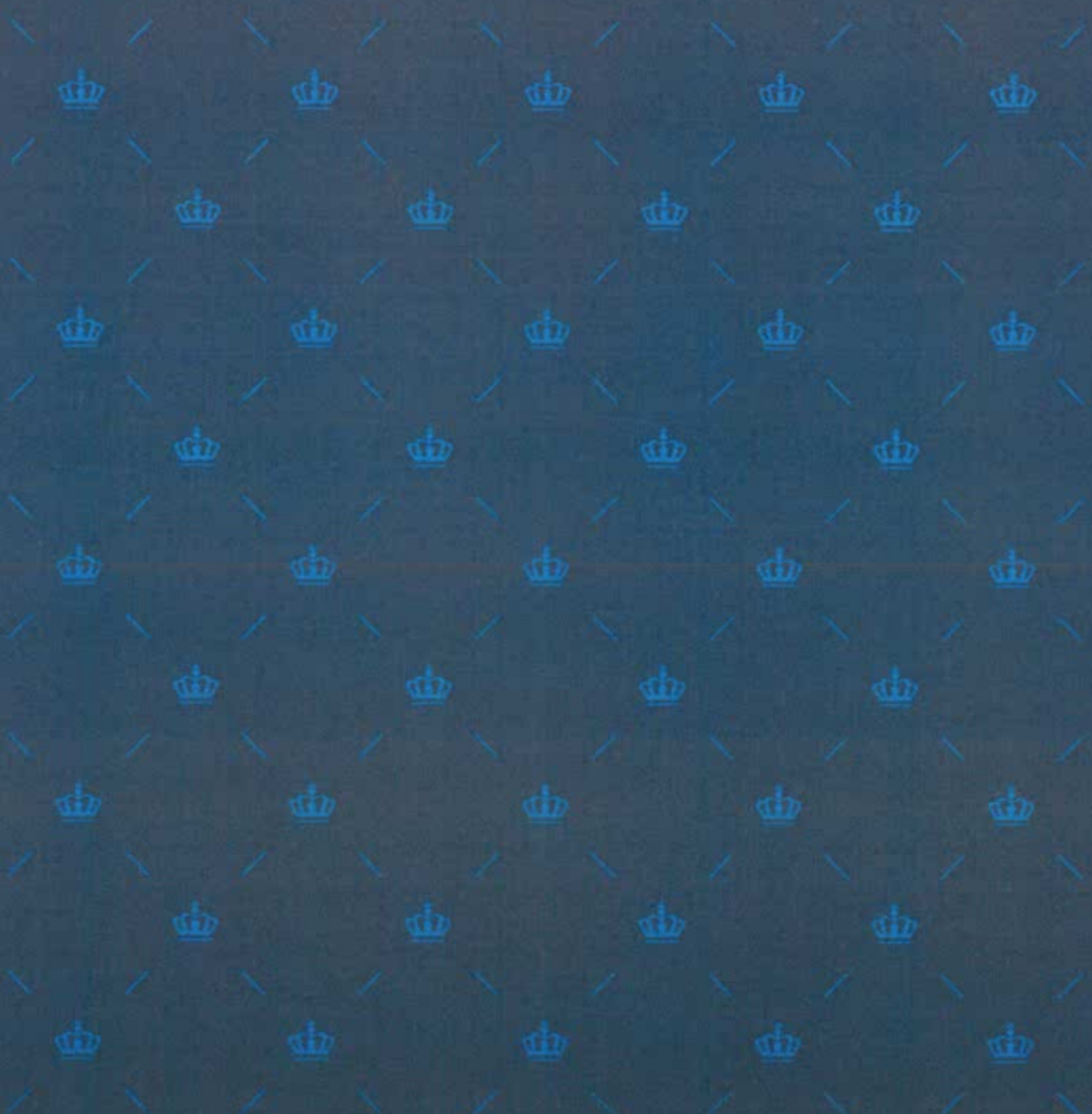




Udlændinge- og  
Integrationsministeriet

# Årsrapport 2021

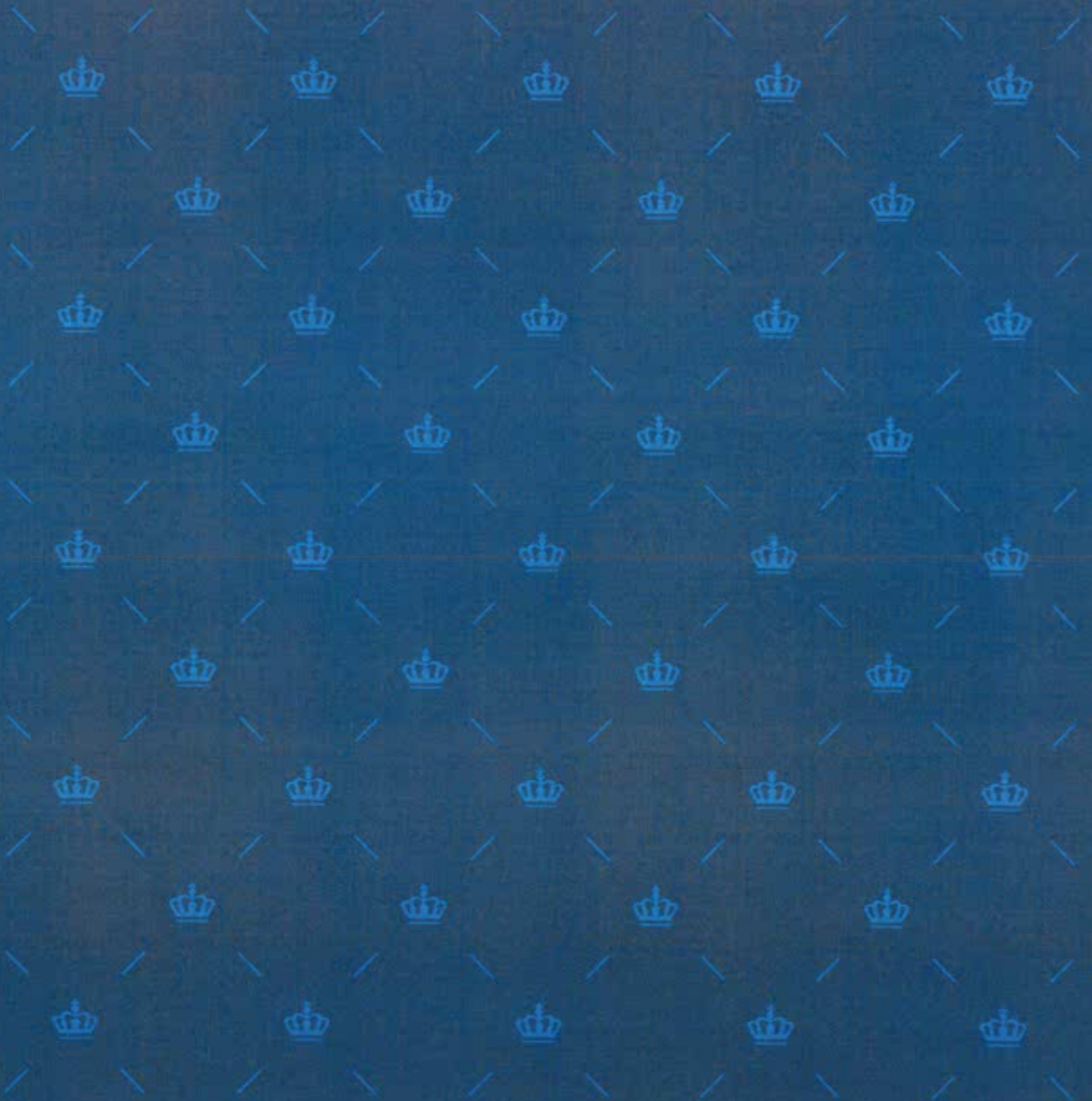
Styrelsen for International Rekruttering og Integration





Udlændinge- og  
Integrationsministeriet

---



**Styrelsen for International Rekruttering og Integration**

© 2022 Styrelsen for International Rekruttering og Integration

Styrelsen for International Rekruttering og Integration  
Carl Jacobsens Vej 39  
2500 Valby

Tlf.: 72 14 20 00  
E-mail: [siri@siri.dk](mailto:siri@siri.dk)  
[www.uim.dk](http://www.uim.dk)

**Marts 2022**

Alle rettigheder tilhører Styrelsen for International Rekruttering og Integration.  
Udgivelsen kan frit hentes på [www.uim.dk](http://www.uim.dk)  
Styrelsen for International Rekruttering og Integrations udgivelser kan frit citeres med tydelig kildegengivelse.

---

# Indholdsfortegnelse

<b>1.0</b>	<b>Påtegning af det samlede regnskab</b>	<b>5</b>
	1.1 Påtegning .....	5
<b>2.0</b>	<b>Beretning</b>	<b>6</b>
	2.1 Præsentation af virksomheden.....	6
	2.2 Ledelsesberetning.....	6
	2.3 Kerneopgaver og ressourcer.....	9
	2.4 Målrapportering .....	9
	2.5 Forventninger til det kommende år.....	13
<b>3.0</b>	<b>Regnskab</b>	<b>15</b>
	3.1 Anvendt regnskabspraksis .....	15
	3.2 Resultatopgørelse mv. ....	15
	3.3 Balancen .....	16
	3.4 Egenkapitalforklaring.....	17
	3.5 Likviditet og låneramme .....	18
	3.6 Opfølgning på lønsumsloft.....	18
	3.7 Bevillingsregnskab .....	18
<b>4.0</b>	<b>Bilag</b>	<b>22</b>
	4.1 Noter til resultatopgørelse og balance .....	22
	4.2 International Rekruttering ekskl. EU-området, herunder gebyrfinansieret virksomhed .....	23
	4.3 It-omkostninger .....	26



## 1.0 Påtegning af det samlede regnskab

Årsrapporten for Styrelsen for International Rekruttering og Integration er aflagt i henhold til § 39, stk. 4, i bekendtgørelse nr. 116 af 19. februar 2018 om statens regnskabsvæsen mv. (Regnskabsbekendtgørelsen).

Årsrapporten omfatter de hovedkonti på finansloven, som Styrelsen for International Rekruttering og Integration, CVR-nr. 36997427, er ansvarlig for i 2021, herunder de regnskabsmæssige forklaringer, som skal tilgå Rigsrevisionen i forbindelse med bevillingskontrollen for 2021.

### 1.1 Påtegning

Det tilkendegives hermed:

- at årsrapporten er rigtig, dvs. at årsrapporten ikke indeholder væsentlige fejlinformationer eller udeladelser, herunder at målopstillingen og målrapporteringen er fyldestgørende,
- at de dispositioner, som er omfattet af regnskabsaflæggelsen, er i overensstemmelse med meddelte bevillinger, love og andre forskrifter samt med indgåede aftaler og sædvanlig praksis, og
- at der er etableret forretningsgange, der sikrer en økonomisk hensigtsmæssig forvaltning af de midler og ved driften af de institutioner, der er omfattet af årsrapporten.

København, den

10/03

2022



Trine Rask Thygesen

Direktør

Styrelsen for International Rekruttering og Integration

København, den

17/3

2022



Pernille Breinholdt Mikkelsen

Departementschef

Udlændinge- og Integrationsministeriet

## 2.0 Beretning

Beretningen giver en kortfattet beskrivelse af de faglige og finansielle resultater for regnskabsåret 2021 i Styrelsen for International Rekruttering og Integration, herunder væsentlige forhold, der har påvirket eller forventes at påvirke aktiviteter og forhold i Styrelsen for International Rekruttering og Integration.

### 2.1 Præsentation af virksomheden

Styrelsen for International Rekruttering og Integration (SIRI) er en styrelse under Udlændinge- og Integrationsministeriet.

Det er Styrelsen for International Rekruttering og Integrations (SIRI) mission, at:

- Medvirke til, at virksomheder og uddannelsesinstitutioner kan rekruttere velkvalificerede udenlandske medarbejdere og studerende.
- Sikre en smidig adgang for EU-borgere, der ønsker at benytte den frie bevægelighed.
- Understøtte kommuner og andre aktører i, at udlændinge lærer dansk og bliver integreret i det danske samfund, herunder på arbejdsmarkedet, samt forebygge æresrelaterede konflikter, negativ social kontrol, ekstremisme og parallelsamfund.

SIRIs værdier er styrende for, hvordan SIRI arbejder med at nå sin mission:

- Vi er en brugerorienteret styrelse, der lægger vægt på klar kommunikation i forhold til ansøgere, interessenter og samarbejdspartnere.
- Vi står for høj faglig kvalitet i vores rådgivning af kommuner og andre aktører samt i vores sagsbehandling.
- Vi udøver god ledelse med fokus på medarbejdernes faglighed, udvikling, effektivitet og trivsel.

### 2.2 Ledelsesberetning

Det sagsbehandlende område har i 2021 været præget af en markant stigning i antal sager. Det har skabt behov for rekruttering af flere kollegaer, hvilket har været udfordrende i en tid med lav ledighed. Sideløbende, har en kombination af COVID-restriktioner og stigende krav til sagsbehandling og kontrol øget sagsbehandlingstiderne. Fra efteråret 2021 lykkedes det at vende kurven i en positiv retning. Dels fordi SIRI har fået flere hænder og fordi investeringen i oplæring af dem har givet afkast. Dernæst fordi, der er afsat ressourcer til merarbejde. Og endelig, fordi det er lykkedes at reorganisere og optimere flere sagsprocesser. Resultatet er et generelt fald i sagsbehandlingstiderne og en sagsproduktion, der siden efteråret væsentligt overstiger tilgangen af nye ansøgninger. SIRI har afgjort cirka 111.600 ansøgninger mod cirka 77.800 i 2020 og borgercentre har i 2021 foretaget ca. 104.000 ekspeditioner mod ca. 65.000 i 2020.

Den samlede målopfyldelsesgrad for 2021 er opgjort til 30 pct. jf. afsnit 2.4.

#### *Analyse af erhvervsområdet i SIRI*

- Som led i trepartsaftalen om mangel på arbejdskraft af 1. okt. 2021 blev erhvervsområdet tilført en engangsbevilling på 12 mio. kr. til nedbringelse af sagspukler i 2022.

## 2.0 Beretning

- SIRI's sagsbehandlingstider og antallet af verserende sager har generelt været faldende på erhvervsområdet siden begyndelsen af efteråret 2021.
- For at forebygge fremtidige udfordringer og styrke de langsigtede rammer for en effektiv sagsbehandling, blev der nedsat en analysegruppe med fokus på erhvervsområdet i nov. 2021, med deltagelse af Udlændingestyrelsen og Udlændinge- og Integrationsministeriets departement. Arbejdsmarkedets parter er løbende blevet inddraget.

### *International Rekruttering og EU-området*

- Efterspørgslen på international arbejdskraft er steget markant i 2021. SIRI modtog væsentligt flere ansøgninger og henvendelser end i de forudgående år samtidig med at det har været vanskeligt at rekruttere det tilstrækkelige antal kvalificerede medarbejdere.
- SIRI har i 2021 skærpet sagsbehandling og kontrol mhp. i endnu højere grad at forebygge risikoen for misbrug og omgåelse af regler. Det har bidraget til længere sagsbehandlingstider.
- Til trods for fortsatte udfordringer med lange sagsbehandlingstider har SIRI afgjort historisk mange sager inden for IR og EU-området, herunder foretaget en betydelig pukkelafvikling og reduktion af sagsbehandlingstiderne på en række områder i andet halvår 2021.

### *Integrationsområdet*

- På trods af Covid-19, er det lykkedes at gennemføre aktiviteter ift. rådgivning af kommunerne inden for forebyggelse, opsporing og håndtering af æresrelaterede konflikter og negativ social kontrol, herunder kurser om risikovurdering, genopdragsrejser mm.
- Der er gennemført aktiviteter ift. kommunale og lokale praktikere mhp. at forebygge ekstremisme. Det er sket gennem rådgivning, kurser, podcasts, publikationer og centerets hjemmeside [www.stopekstremisme.dk](http://www.stopekstremisme.dk).
- På danskområdet har SIRI afviklet dansk-, indfødsrets- og medborgerskabsprøver, samt understøttet kommunernes beskæftigelsesrettede integrationsindsatser gennem samarbejdsprojekter med særligt fokus på virksomhedssamarbejdet.
- I 2021 administrerede SIRI tilskudspuljer for ca. 133,2 mio. kr., heraf var 66,4 mio. kr. åbne ansøgningspuljer på integrationsområdet og 66,8 mio. kr. driftstilskud. SIRI har desuden i udbetalt ca. 3,5 mio. kr. i bonus til virksomheder for ansættelse af personer på integrationsgrunduddannelse eller flygtninge i ordinær beskæftigelse.

### 2.2.1 Årets økonomiske resultater

Årets økonomiske hoved- og nøgletal fremgår af nedenstående tabel 1.

Tabel 1. Styrelsen for International Rekruttering og Integrations økonomiske hoved- og nøgletal

Hovedtal (mio. kr.)	Regnskab 2020	Regnskab 2021	Grundbudget 2022
<b>Resultatopgørelse</b>			
Ordinære driftsindtægter	-177,7	-261,4	-258,2
Ordinære driftsomkostninger	218,0	218,4	255,1
Resultat af ordinær drift	40,2	-43,0	-3,1
Resultat før finansielle poster	35,7	-31,3	-2,8
Årets resultat	37,0	-29,5	-0,3
<b>Balance</b>			
Anlægsaktiver i alt (materielle og immaterielle)	4,2	1,4	1,0

## 2.0 Beretning

Omsætningsaktiver (ekskl. likvider)	9,4	10,4	10,0
Egenkapital	-18,6	-48,1	-47,8
Langfristet gæld	-4,7	-3,1	-1,4
Kortfristet gæld	-71,5	-62,3	-55,0
<b>Finansielle nøgletal</b>			
Udnyttelsesgrad af lånerammen	0,3	0,1	0,1
Bevillingsandel	56 pct.	51 pct.	50 pct.
<b>Personaleoplysninger</b>			
Antal årsværk	278,0	317,1	363,3
Årsværkspris	0,5	0,5	0,5

Kilde: Statens Koncern System (SKS)

### Resultatopgørelse

De ordinære driftsindtægter for styrelsen udgjorde i 2021 261,4 mio. kr., og de ordinære driftsomkostninger udgjorde 218,4 mio. kr. Årets resultat viser således et mindreforbrug på 29,5 mio. kr. i 2021.

Mindreforbruget er sammensat af et merforbrug på §14.21.02. Udvikling af prøver i dansk mv., og et mindreforbrug på §14.21.01. Der henvises til årsagsforklaringer under tabel 12a.

### Vurdering af årets resultat

Det er styrelsens vurdering, at årets resultat er tilfredsstillende.

### Hovedkonti

Tabel 2. Styrelsens hovedkonti

Navn (mio. kr.)	Bevilling			Regnskab	Overført overskud/videreførslert ultimo året
	FL	TØ	Bevillinger		
Drift	110,9	23,5	134,4	104,9	45,7
Udgifter	223,0	23,5	246,5	234,9	0,0
Indtægter	-112,1	0,0	-112,1	-130,0	0,0
Balancekonto	0,0	0,0	0,0	0,0	45,7
<b>Administrerede ordninger</b>	<b>153,2</b>	<b>-12,9</b>	<b>140,3</b>	<b>128,6</b>	<b>128,9</b>
Udgifter	163,9	-12,9	151,0	138,5	0,0
Indtægter	-10,7	0,0	-10,7	9,9	0,0
Balancekonto	0,0	0,0	0,0	0,0	128,9

Kilde: Statens Koncernsystem (SKS). Note: Styrelsens hovedkonti indbefatter alle konti på § 14.2 og § 14.6.



## 2.0 Beretning

### 2.3 Kerneopgaver og ressourcer

**Tabel 3a. Sammenfatning af økonomi for § 14.21.01. Styrelsen for International Rekruttering og Integrations opgaver**

Opgave (mio. kr.)	Bevilling (FL+TB)	Øvrige Indtægter	Omkostninger	Andel af årets overskud
0. Generel ledelse og administration	-48,7	-1,9	34,6	-16,0
1. International Rekruttering	-32,1	-128,1	138,0	-22,3
2. Integration og Medborgerskab	-24,1	0,0	31,5	7,4
3. EU	-25,0	0,0	23,8	-1,2
I alt	-129,9	-130,0	227,8	-32,1

Kilde: Statens Koncern System (SKS) og Navision Stat.

Note: Formål er kategoriseret efter de nye principper for FL-formål.

1. Indtægtsført bevilling er fordelingsmæssigt opgjort som årets bevilling inkl. TB. Der er ikke i regnskabet foretaget indtægtsføring af bevilling på formål i opgavehierarkiet. Indtægtsført bevilling er derfor fordelt manuelt på baggrund af underkonti/delregnskab på § 14.21.01.
2. Øvrige indtægter omfatter de regnskabsførte bruttoindtægter for § 14.21.01. Styrelsen for International Rekruttering og Integration, herunder primært gebyrindtægter fra International Rekruttering.
3. Omkostninger omfatter de regnskabsførte bruttoudgifter for § 14.21.01. Styrelsen for International Rekruttering og Integration.

Note 2: Det bemærkes, at der er en afvigelse imellem tabel 3a og bevillingsafregning grundet fejl ved bogføring af bevilling på 0,8 mio. kr. i 2020-regnskabet.

**Tabel 3b. Sammenfatning af økonomi for § 14.21.02. Udvikling af prøver i dansk mv.**

Opgave (beløb i mio. kr.)	Indtægtsført bevilling	Øvrige indtægter	Omkostninger	Andel af årets overskud
0. Generelle fællesomkostninger	0,0	0,0	0,0	0,0
1. Indfødsretsprøven	-0,5	0,0	0,6	0,1
2. Prøver inden for danskuddannelse til voksne udlændinge m.fl.	-3,7	0,0	6,3	2,6
3. Danskprøver for ægtefællesammenførte og indvandringsprøven	-0,2	0,0	0,0	-0,2
4. Medborgerskabsprøven	-0,1	0,0	0,1	0,0
I alt	-4,5	0,0	7,1	2,6

Kilde: Statens Koncern System (SKS) og Navision Stat.

Note: Formål kategoriseret efter de nye principper for FL-formål.

1. Indtægtsført bevilling er fordelingsmæssigt opgjort som årets bevilling inkl. TB. Der er ikke i regnskabet foretaget indtægtsføring af bevilling på formål i opgavehierarkiet. Indtægtsført bevilling er derfor fordelt manuelt på baggrund af underkonti/delregnskab på § 14.21.02.
2. Øvrige indtægter omfatter de regnskabsførte bruttoindtægter for § 14.21.02.
3. Omkostninger omfatter de regnskabsførte bruttoudgifter for § 14.21.02. Udvikling af prøver i dansk mv.

Note 2: Det bemærkes, at der er en afvigelse mellem tabel 3b og bevillingsafregningen grundet fejl ved bogføring af bevilling på 0,8 mio. kr. i 2020-regnskabet.

### 2.4 Målrapportering

Styrelsen for International Rekruttering og Integrations mål for 2021 er fastsat i mål- og resultatplanen for 2021, som er indgået mellem Styrelsen for International rekruttering og Integration og Udlændinge- og Integrationsministeriets departement. Mål- og resultatplanen er samtidig gældende som direktørkontrakt. Målrapporteringen indeholder to dele: 1. del: Oversigt over årets resultatopfyldelse og 2. del: Uddybende analyser og vurderinger.

## 2.4.1 Målrapporing 1. del: Oversigt over årets resultatopfyldelse

Opfyldelsen af resultatkravene i mål- og resultatplanen for 2021 fremgår af tabel 4 nedenfor. Styrelsen for International Rekruttering og Integrations målopfyldelsesgrad i 2021 udgør samlet set 30 pct.

Tabel 4. Årets resultatopfyldelse

Mål	Succeskriterium	Opnåede Resultater	Grad af målopfyldelse
<b>1. Faglige mål (eksternt rettede)</b>			
<b>1.1. Servicemål for erhvervs-, studie- og EU-området:</b> <ul style="list-style-type: none"> <li>SIRI skal overholde servicemålene for strategisk vigtige sagstyper.</li> <li>SIRI skal afgøre mindst 90 pct. af sagerne inden for servicemålet på følgende sagstyper.</li> </ul>	<b>Servicemål: Erhvervs-sagsområdet (samlet 30 points)</b>	<b>32%</b>	
	Beløbsordning 1. gang (31 dage) (5 points)	9%	
	Fast track 1. gang (31 dage) (5 points)	48%	
	Landbrug (ikke komplicerede sager) 1. gang (31 dage) (5 points)	15%	0
	Lønarbejde (ikke-komplicerede sager) 1. gang (31 dage) (5 points)	77%	
	Positiv listen 1. gang (31 dage) (5 points)	13%	
	Medfølgende erhverv 1. gang (62 dage) (5 points)	32%	
	<b>Servicemål: Studiesagsområdet (samlet 15 points)</b>	<b>71%</b>	
	Praktikant 1. gang (62 dage) (5 points)	46%	0
	Studie 1. gang (62 dage) (5 points)	85%	
	Ph.d. 1. gang (92 dage) (5 points)	82%	
	<b>Servicemål Brexit (samlet 5 points)</b>	<b>60%</b>	0
	Brexit-sager (5 points)	60%	
	<b>Servicemål: EU-området (samlet 20 points)</b>	<b>82%</b>	
	Mindst 75 pct. af sagerne afgjort inden for 1 dag (10 points)	68%	0
	Mindst 85 pct. af sagerne afgjort inden for 31 dage (5 points)	85%	
	Mindst 98 pct. af sagerne afgjort inden 92 dage (5 points)	93%	
<b>1.2. Forebyggelse af negativ social kontrol, æresrelaterede konflikter og ekstremisme:</b> <ul style="list-style-type: none"> <li>SIRIs tilbud skal understøtte kommunerne i at kunne forebygge og håndtere æresrelaterede konflikter, negativ social kontrol og ekstremisme.</li> </ul>	<ol style="list-style-type: none"> <li>Inden udgangen af 1. kvartal har udgivet et kursuskatalog for 2021 på hhv. integrations- og ekstremismeområdet.</li> <li>Inden udgangen af 4. kvartal har SIRI ydet rådgivning i minimum 30 kommuner.</li> <li>Inden udgangen af 4. kvartal har SIRI afholdt minimum 2 møder i hver af de nationale koordinationsgrupper på hhv. æres- og ekstremismeområdet og efterfølgende af rapporteret til departementet herom med henblik på policyudvikling.</li> </ol>	Opfyldt	10

## 2.0 Beretning

- Inden udgangen af 1. kvartal har SIRI udarbejdet en arbejdsplan for hhv. æresområdet og ekstremismeområdet, som understøtter, at SIRI:

### 1.3. Kvalitet i sagsbehandling:

Der gennemføres to tematiske kvalitetsmålinger i 2021. En i 2. kvartal og en i 4. kvartal.

- SIRI skal løbende sikre at nye regler og praksisændringer implementeres, så borgeren oplever god sagsbehandling og høj kvalitet i afgørelserne.
- SIRI skal også sikre, at der i sagsbehandlingen er den fornødne risikoommærksomhed så omgåelse af reglerne begrænses.
- SIRI har endvidere til opgave at kontrollere den løbende regelefterlevelse på området, herunder at arbejdstagere, studerende mv. lever op til de rammer og regler, der gælder for deres ophold i Danmark.
- Temaerne i 2. kvartal fokuserer på korrekt udstedelse af opholdskort samt implementering af de lovændringer, der trådte i kraft 1. juli 2020, hvor positivlisten for faglærte samt arbejdsmarkedstilknytning blev indført som nye opholdsordninger. 2. I temaerne for 4. kvartal
- I temaerne for 4. kvartal vil der være fokus på implementeringen af de lovændringer, der forventes indført den 1. januar 2021 med ændringer i Udlændingeloven, der blandt andet forventes at styrke kontrollen af udenlandsk arbejdskraft på en række punkter.

Opfyldt 5

## 2. Koncernfælles mål

### 2.1. Informationssikkerhed:

Styrelsen har i forbindelse med Digitaliseringsstyrelsens ISO-27001 modenhedsmåling udarbejdet en handlingsplan for udbedring af mangler. I 2021 skal styrelsen opnå det ønskede niveau 4 for alle 7 områder:

1. Ledelsessystem for informationssikkerhed, 2. Politik for Informationssikkerhed, 3. Ressourcer,

- 2. kvartal: Styrelsen har opnået modenhedsniveau 4 på 3 ud af 7 områder.
- 4. kvartal: Styrelsen har opnået modenhedsniveau 4 på 7 af de 7 områder.
- Resultatmålet opgøres af Koncern It.

Opfyldt 5

## 2.0 Beretning

Kompetencer og Bevidstheder, 4. Leverandørstyring, 5. Risikostyring, 6. Måling, audit og evaluering, 7. Beredskabsplaner

### 2.2. Leverandørstyring/databehandlerforhold:

SIRI skal sikre:

1. at der foretages rettidige risikovurderinger forinden indgåelse af databehandleraftaler
2. at der indgås databehandleraftaler, forinden behandling af personoplysninger finder sted
3. at der ud fra en risikobaseret tilgang foretages regelmæssige tilsyn af databehandlerens behandling af personoplysninger

- Styrelsen skal halvårligt indsende oversigt over indgåede databehandlerforhold.
- Det skal fremgå af oversigten, hvorvidt der er indgået databehandleraftaler - herunder om der er risikovurderet, og om der er ført tilsyn.

Opfyldt 5

### 2.3. Internt finansielt kontrolsystem:

SIRI sikrer, at det ønskede niveau af kontrol mod tilfældige og utilsigtede fejl i finansielle processer løbende er til stede.

- 1. kvartal: SIRI skal have fastlagt en model for, hvordan styrelsen systematisk vil overvåge de finansielle processer i styrelsen.
- 2. kvartal: SIRI skal ved udgangen af kvartalet have rapporteret resultatet af den gennemførte opfølgning til departementet (departementet udarbejder en skabelon for rapportering).
- 3. kvartal: SIRI skal ved udgangen af kvartalet have rapporteret resultatet af den gennemførte opfølgning til departementet (departementet udarbejder en skabelon for rapportering).
- 4. kvartal: SIRI skal ved udgangen af kvartalet have rapporteret resultatet af den gennemførte opfølgning til departementet (departementet udarbejder en skabelon for rapportering).
- SIRI og departementet har i 4. kvartal holdt et møde, hvor der samles op på erfaringer med styrelsens model for overvågning, og den kvartalsvise rapportering til departementet drøftes, og eventuelle ændringer aftales.

Opfyldt 5

### 2.4.2 Målrapportering 2. del: Uddybende analyser og vurderinger

Styrelsen for International Rekruttering og Integration har i 2021 opfyldt 2 ud af 3 af de fastsatte faglige eksternt rettede mål, samt de tre fastsatte koncernfælles mål. Nedenfor uddybes baggrunden for den manglende målopfyldelse for de fastsatte servicemål inden for erhvervs-, studie- og EU-området.

#### 2.4.2.1 Faglige mål (eksternt rettede)

##### 1.1 Servicemål for erhvervs-, studie- og EU-området

SIRI overholder efter 4. kvartal ingen af de 12 servicemål opstillet i resultatkontrakten. Overholdelsen af servicemålene har i 2021 været udfordret af store sagspukler efter lukningen af borgercentre og repræsentationer (pga. COVID-19 risiko).

Som følge af COVID-19-situationen blev det fx besluttet at øge den tid ansøgerne kunne bruge på at optage biometri fra 2 til 4 uger, hvilket i sig selv har forlænget sagsbehandlingstiden betydeligt. Samtidig er sagsbehandlingen blevet skærpet på flere områder i løbet af 2021, herunder fx ift. beløbsordningen og til dels fast-track, hvilket også har medført en længere sagsbehandlingstid (fx pga. krav om yderligere dokumentation).

Sideløbende med disse udfordringer har SIRI modtaget historisk mange henvendelser:

- SIRI har afgjort cirka 111.600 ansøgninger mod cirka 77.800 i 2020.
- Borgercentre har i 2021 foretaget ca. 104.000 ekspeditioner mod ca. 65.000 i 2020

På trods af de nævnte udfordringer og en markant stigning i antal sager, er det i 2. halvår 2021 lykkedes at sikre en generel reduktion i sagsbehandlingstiderne. SIRI har ligeledes formået at nedbringe antallet af verserende sager fra ca. 15.100 verserende sager i august, til ca. 12.600 verserende sager i december. Det skyldes i høj grad iværksættelsen af de følgende tiltag i løbet af 2021:

- Igangsat et større analysearbejde for at sikre en mere effektiv drift
- Iværksat en reorganisering af de sagsbehandlende kontorer
- Iværksat over- og merarbejde i sagsbehandlende kontorer
- Rekrutteret 128 nye medarbejdere i alt i SIRI
- Udarbejdet onboardingforløb

## 2.5 Forventninger til det kommende år

Tabel 5. Økonomiske forventninger til det kommende år

(mio. kr.)	Regnskab	Grundbudget
	2021	2022
Bevilling og øvrige indtægter	-264,4	-277,3
Udgifter	234,9	278,8
Resultat	-29,5	1,5

Kilde: Statens Koncern System (SKS).



Forventningen til årets resultat på §14.2 er et merforbrug på 1,5 mio. kr. Merforbruget på 1,5 mio. kr. er forventet på §14.21.02., mens bevillingen på §14.21.01. forventes fuldt udmøntet. Det forventede merforbrug finansieres af et genereret råderum fra §14.6.

### *International Rekruttering og EU-området*

Efter flere år, hvor COVID-19-restriktioner, flere ansøgninger, skærpelse af praksis mv. har udfordret SIRIs drift, vil det primære fokus for det første halvår af 2022 være at nedbringe sagsbehandlingstiderne.

Det igangværende analysearbejde inden for erhvervsområdet afsluttes primo 2022 og arbejdet har allerede afstedkommet en række initiativer. Det er hensigten at analysearbejdet skal være rammesættende for yderligere initiativer, der kan søsættes i løbet af andet halvår, og som kan bidrage til at sikre en mere effektiv sagsbehandling, samt en mere præcis bruger- og virksomhedskommunikation.

Efterspørgslen på velkvalificeret international arbejdskraft forventes at fortsætte i 2022, hvilket vil få betydning for både organisering, antallet af årsværk, samt antallet af indkommende ansøgninger. Ændringerne i relation til autorisationsområdet vil ligeledes have betydning for SIRIs drift og medføre yderligere rekrutteringer i 2022.

### *Integrationsområdet*

SIRI forventer i 2022 at udvikle et koncept for et nyt rejsehold, der skal rådgive kommunerne om den beskæftigelsesrettede integrationsindsats. Rådgivningen vil understøtte kommunerne i at sikre, at nytilkomne udlændinge bliver selvforsørgende, og vil omfatte modtagelsen af kvoteflygtninge og de evakuerede afghanske flygtninge. Projektet "Kvinder i Beskæftigelse" vil i 2022 fortsat have fokus på at færdigudvikle redskaber og kurser til udbredelse i øvrige kommuner.

---

På danskområdet vil SIRI udarbejde en videnspakke om sproglæring for virksomheder med en kortlægning af, hvilke initiativer og metoder der virker bedst, når udlændinge skal lære dansk på arbejdspladsen. SIRI vil på baggrund heraf formidle *aktuelt bedste viden* om sproglæring på virksomheder til bl.a. kommuner og virksomheder.

SIRI har gennem en længere periode løbende udviklet og udgivet nyt visitationsmateriale til danskuddannelserne. I 2022 vil SIRI udgive visitationsmateriale til indplacering på danskuddannelse 3. SIRI vil desuden udgive flere nye mundtlige modultest til de tre danskuddannelser.

SIRI vil fortsat yde rådgivning og opkvalificering til kommuner i forbindelse med forebyggelse af æresrelaterede konflikter og negativ social kontrol, hvor der vil være særligt fokus på rådgivning om udarbejdelse af beredskabsplaner. Derudover vil SIRI arbejde på at styrke samarbejdet mellem myndigheder i æresrelaterede sager, herunder i afholdelsen af årsmødet. SIRI vil bistå med temadage og netværksmøder for udvalgte ansatte i landets politikredse om æresrelaterede konflikter. Endelig vil der som noget nyt blive tilbudt kurser målrettet medarbejdere på jobcentre i opsporing og håndtering af æresrelaterede konflikter.

*Nationalt Center for Forebyggelse af Ekstremisme* vil via rådgivning og opkvalificering, fortsat yde støtte til forebyggelsesansvarlige aktører som kommuner og infohuse og vil derudover også gennemføre bredere opmærksomhedsindsatser blandt andre aktører med borgerkontakt, navnlig i undervisningssektoren og psykiatrien. Centeret vil endvidere, i tillæg til den løbende opbygning af forskningsbaseret viden om ekstremisme og forebyggelse, styrke og systematisere sin indsamling af praksisbaseret viden.

## 3.0 Regnskab

### 3.1 Anvendt regnskabspraksis

Regnskabspraksis tager udgangspunkt i de regnskabsregler og principper, som fremgår af bekendtgørelsen om statens regnskabsvæsen samt retningslinjerne i Finansministeriets Økonomiske Administrative Vejledning (<https://oes.dk/økonomi/oeav/>).

### 3.2 Resultatopgørelse mv.

Tabel 6. Resultatopgørelse

Hovedtal (mio. kr.)		Regnskab 2020	Regnskab 2021	Grundbudget 2022
<b>Note</b>	<b>Ordinære driftsindtægter</b>			
	Bevilling	-99,9	-134,4	-131,7
	Internt salg af varer og tjenesteydelser	-0,1	-0,2	0,0
	Tilskud til egen drift	-0,2	0,9	0,0
	Gebyrer	-77,5	-127,8	-144,5
	<b>Ordinære driftsindtægter i alt</b>	<b>-177,7</b>	<b>-261,4</b>	<b>-276,2</b>
	<b>Ordinære driftsomkostninger</b>			
	<b>Forbrugsomkostninger</b>			
	Husleje	11,1	6,7	7,5
	<b>Forbrugsomkostninger i alt</b>	<b>11,1</b>	<b>6,7</b>	<b>7,5</b>
	<b>Personaleomkostninger</b>			
	Lønninger	135,1	151,1	180,9
	Pension	19,3	21,6	29,2
	Lønrefusion	-5,8	-5,6	-5,6
	Andre personaleomkostninger	1,0	1,1	0,0
	<b>Personaleomkostninger i alt</b>	<b>149,6</b>	<b>168,1</b>	<b>204,5</b>
	Af- og nedskrivninger	2,0	2,8	2,8
	Internt køb af varer og tjenesteydelser	19,8	17,3	16,0
	Andre ordinære driftsomkostninger	19,0	23,5	32,5
	<b>Ordinære driftsomkostninger i alt</b>	<b>201,5</b>	<b>218,4</b>	<b>263,2</b>
	<b>Resultat af ordinær drift</b>	<b>23,8</b>	<b>-43,0</b>	<b>-13,0</b>

### 3.0 Regnskab

<b>Andre driftsposter</b>			
Andre driftsindtægter	-2,8	-3,0	-2,0
Andre driftsomkostninger	14,7	14,7	14,7
<b>Resultat før finansielle poster</b>	<b>35,7</b>	<b>-31,3</b>	<b>-0,3</b>
<b>Finansielle poster</b>			
Finansielle indtægter	0,0	0,0	0,0
Finansielle omkostninger	1,3	1,8	1,8
<b>Resultat før ekstraordinære poster</b>	<b>37,0</b>	<b>-29,5</b>	<b>1,5</b>
<b>Ekstraordinære poster</b>			
Ekstraordinære indtægter	0,0	0,0	0,0
Ekstraordinære omkostninger	0,0	0,0	0,0
<b>Årets resultat</b>	<b>37,0</b>	<b>-29,5</b>	<b>1,5</b>

Kilde: Statens Koncern System (SKS).

Note: Posten "Andre driftsindtægter" er nedskrevet med 16,4 mio. kr. i 2020, og "Andre ordinære driftsomkostninger" er nedskrevet med 16,4 mio. kr. Ændringen skyldes en konteringsfejl.

**Tabel 7. Resultatdisponering**

Disponering af årets resultat (mio. kr.)	
Disponeret til bortfald	0,0
Disponeret til udbytte til statskassen	0,0
Disponeret til overført overskud	29,5

Kilde: Statens Koncern System (SKS) - data er afstemt med Statens Budgetsystem (SB).

Det samlede resultat for styrelsen er et mindreforbrug på 29,5 mio. kr. i 2021, jf. ovenstående tabel 7.

### 3.3 Balancen

**Tabel 8: Balancen**

Aktiver (mio. kr.)	2020	2021	Passiver (mio. kr.)	2020	2021
<b>Anlægsaktiver</b>			<b>Egenkapital</b>		
<b>Immaterielle anlægsaktiver</b>			Reguleret egenkapital (startkapital)	-2,4	-2,4
Færdiggjorte udviklingsprojekter	0,0	0,0	Opskrivninger	0,0	0,0
Erhvervede koncessioner, patenter m.v.	0,0	0,0	Reserveret egenkapital	0,0	0,0
Udviklingsprojekter under opførelse	0,0	0,0	Bortfald og kontoændringer	0,0	0,0
<b>Immaterielle anlægsaktiver i alt</b>	<b>0,0</b>	<b>0,0</b>	Udbytte til staten	0,0	0,0
<b>Materielle anlægsaktiver</b>			Overført overskud	-16,2	-45,7
Grunde, arealer og bygninger	1,2	0,2	<b>Egenkapital i alt</b>	<b>-18,6</b>	<b>-48,1</b>
Infrastruktur	0,0	0,0	Hensatte forpligtelser	-4,6	-5,6
Transportmateriel	0,2	0,2			

### 3.0 Regnskab

Produktionsanlæg og maskiner	0,0	0,0	<b>Langfristede gældsposter</b>		
Inventar og IT-udstyr	2,7	1,1	FF4 Langfristet gæld	-4,7	-3,1
Igangværende arbejder for egen regning	0,0	0,0	Donationer	0,0	0,0
<b>Materielle anlægsaktiver i alt</b>	<b>4,2</b>	<b>1,4</b>	Prioritetsgæld	0,0	0,0
<b>Finansielle anlægsaktiver</b>			Anden langfristet gæld	0,0	0,0
Statsforskrivning	2,4	2,4	<b>Langfristet gæld i alt</b>	<b>-4,7</b>	<b>-3,1</b>
Øvrige finansielle anlægsaktiver	0,0	0,0	<b>Kortfristede gældsposter</b>		
<b>Finansielle anlægsaktiver i alt</b>	<b>2,4</b>	<b>2,4</b>	Leverandører af varer og tjeneste-	-36,6	-35,2
<b>Anlægsaktiver i alt</b>	<b>6,6</b>	<b>3,8</b>	Anden kortfristet gæld	-2,6	-4,6
<b>Omsætningsaktiver</b>			Skuldige feriepenge	-8,3	-9,6
Varebeholdninger	0,0	0,0	Igangværende arbejder for fremmed regning	0,0	0,0
Til odehavender	9,4	10,4	Periodeafgrænsningsposter	-10,8	-12,9
Periodeafgrænsningsposter	0,0	0,0	Skuldige indefrosne feriepenge	-13,2	0,0
<b>Likvide beholdninger</b>			<b>Kortfristede gældsposter i alt</b>	<b>-71,5</b>	<b>-62,3</b>
FF5 Uforrentet konto	113,8	82,9			
FF7 Finansieringskonto	-30,3	23,7			
Andre likvider	0,0	-1,8			
<b>Likvide beholdninger i alt</b>	<b>83,5</b>	<b>104,9</b>			
<b>Omsætningsaktiver i alt</b>	<b>92,9</b>	<b>115,3</b>	<b>Gæld i alt</b>	<b>-76,2</b>	<b>-65,4</b>
<b>Aktiver i alt</b>	<b>99,5</b>	<b>119,1</b>	<b>Passiver i alt</b>	<b>-99,5</b>	<b>-119,1</b>

Kilde: Statens Koncern System (SKS).

### 3.4 Egenkapitalforklaring

Tabel 9. Egenkapitalforklaring

Egenkapital (mio. kr.)	2020	2021
Reguleret egenkapital primo	-2,4	-2,4
Ændring i reguleret egenkapital	0,0	0,0
Reguleret egenkapital ultimo	-2,4	-2,4
Opskrivninger primo	0,0	0,0
Ændring i opskrivninger	0,0	0,0
Opskrivninger	0,0	0,0
Reserveret egenkapital primo	0,0	0,0
Ændring i reserveret egenkapital	0,0	0,0
Reserveret egenkapital ultimo	0,0	0,0
Overført overskud primo	-53,2	-16,2
Primo regulering/flytning mellem bogføringskredse	0,0	0,0
Regulering af det overførte overskud	0,0	0,0
Overført fra årets resultat	37,0	-29,5
Bortfald	0,0	0,0

### 3.0 Regnskab

Udbytte til staten	0,0	0,0
Overførsel af reserveret bevilling	0,0	-45,7
<b>Overført overskud ultimo</b>	<b>-16,2</b>	<b>-48,1</b>
<b>Egenkapital ultimo</b>	<b>-18,6</b>	<b>-48,1</b>

Egenkapital ultimo jf. balancen

Kilde: Statens Koncern System (SKS) - data er afstemt med Statens Budgetsystem (SB).

### 3.5 Likviditet og låneramme

Udnyttelsesgraden af lånerammen er beregnet af anlægsaktiver i pct. af lånerammen i henhold til beregningsmetode udmeldt af Økonomistyrelsen. Styrelsen har ultimo 2021 en udnyttelsesgrad på 10,8 pct.

Tabel 10. Udnyttelse af låneramme

Låneramme (mio. kr.)	2021
Sum af immaterielle og materielle anlægsaktiver	1,4
Låneramme	13,3
Udnyttelsesgrad i pct.	10,8

Kilde: Statens Koncern System (SKS).

### 3.6 Opfølgning på lønsumsloft

Tabel 11. Opfølgning på lønsumsloft

Hovedkonto (mio. kr.)	§ 14.21.01.	§ 14.21.02.	§ 14.21.04.	SIRI i alt
Lønsumsloft på FL	158,2	3,3	0,0	161,5
Lønsumsloft inkl. TB	178,0	5,3	0,0	183,3
Lønforbrug under lønsumsloft	163,7	4,5	0,0	168,1
Delsum (Lønsumsloft inkl. TB/aktstykker fratrukket lønforbrug under lønsumsloft)	14,3	0,8	0,0	15,2
Akk. opsparing ultimo 2020	-3,9	0,2	0,0	-3,7
Akk. Opsparing ultimo 2021	10,4	1,1	0,0	11,5
Adm. bidrag og ISO	1,0	0,0	0,0	1,0
Akk. Opsparing ultimo 2021 inkl. adm. bidrag og ISO	11,4	1,1	0,0	12,5

Kilde: Statens Koncern System (SKS).

Note: Adm. bidrag og ISO reguleres efter regnskabet afslutning.

Styrelsen har haft forbrug af lønsum på 15,2 mio. kr. under lønsumsloftet, der til fulde finansierer overskridelsen af lønsumsloftet i 2020 på -3,7 mio. kr.

### 3.7 Bevillingsregnskab

Tabel 12a. Bevillingsregnskab (driftsbevilling)



### 3.0 Regnskab

Navn (mio. kr.)	Bevilling (FL+TB)	Regnskab	Afvigelse	Videreførelse Ultimo
<b>§ 14.21.01. Styrelsen for International Rekruttering og Integration</b>	<b>129,9</b>	<b>97,8</b>	<b>32,1</b>	<b>-31,0</b>
Udgifter	242,0	227,8	14,2	0,0
Indtægter	-112,1	-130,0	17,9	0,0
<b>§ 14.21.02. Udvikling af prøver i dansk mv.</b>	<b>4,5</b>	<b>7,1</b>	<b>-2,6</b>	<b>-14,8</b>
Udgifter	4,5	7,1	-2,6	0,0
Indtægter	0,0	0,0	0,0	0,0

#### *§ 14.21.01. Styrelsen for International Rekruttering og Integration*

Nettoresultatet er et mindreforbrug på 32,1 mio. kr. på hovedkontoen. Dette er sammensat af et merforbrug på 0,2 mio. kr. på driftsområdet, et mindreforbrug på 14,3 mio. kr. på lønområdet samt merindtægter på 17,9 mio. kr.

Merindtægterne på 17,9 mio. kr. skal ses i lyset af, at prognosen der fremgår af finansloven er lavet i marts 2020, dvs. lige omkring starten på Covid-19-pandemien. Prognosen var derfor forbundet med betydelig usikkerhed. I forbindelse med grundbudgettet og gebyrbekendtgørelsen 2021 lavede SIRI en ny prognose, som afviger ca. 1,8 mio. kr. fra det endelige resultat.

Mindreforbrug af lønsum skal ses i lyset af SIRIs overskridelse af lønsumsloftet i 2020 på -3,7 mio. kr. Derfor har SIRI haft en målsætning om en positiv lønsumsopsparing mhp. at sikre tilstrækkelig fleksibilitet i den fremtidige økonomistyring af især gebyrområdet. Der har derfor været et tilsigtet mindreforbrug af lønsum.

Siden april 2021 var SIRI dedikeret til at rekruttere flest mulige på sagsbehandlingsområdet. Det skyldes bevillingstilgang, samt øget sagstilgang på både EU-området og gebyrområdet. SIRI kunne imidlertid ikke ansætte tilstrækkeligt til at få afløb for lønsummen.

På baggrund af ovenstående forklaringer var der således et mindreforbrug af lønsum i 2021 på 14,3 mio. kr.

#### *§ 14.21.02. Udvikling af prøver i dansk mv.*

Nettoresultatet på hovedkontoen er et merforbrug på 2,6 mio. kr. Merforbruget skyldes en generel aktivitetsstigning for prøverne i dansk som andetsprog.

### 3.0 Regnskab

**Tabel 12b. Bevillingsregnskab (reservationsbevillinger, lovbunden og anden bevilling)**

Navn (mio. kr.)	Bevillings- type	Bevil- ling (FL+TB)	Regn- skab	Afvi- gelse	Videre- førelse ultimo
<b>§ 14.21.03. Finansieringsbidrag vedr. arbejdsmarkedsrettet dansk for au pairs</b>	<b>Anden bevilling</b>	<b>-10,4</b>	<b>-9,6</b>	<b>-0,8</b>	<b>0,0</b>
Udgifter		0,3	0,3	0,0	0,0
Indtægter		-10,7	-9,9	-0,8	0,0
<b>§ 14.61.10. Indsats mod ufrivillige udfandsophold</b>	<b>Reservationsbevilling</b>	<b>1,7</b>	<b>1,3</b>	<b>0,4</b>	<b>-3,9</b>
Udgifter		1,7	1,3	0,4	0,0
Indtægter		0,0	0,0	0,0	0,0
<b>§ 14.62.01 Nydanske kvinders vej til beskæftigelse</b>	<b>Reservationsbevilling</b>	<b>0,0</b>	<b>0,0</b>	<b>0,0</b>	<b>0,0</b>
Udgifter		0,0	0,0	0,0	0,0
Indtægter		0,0	0,0	0,0	0,0
<b>§ 14.62.06. Særlig indsats for børn og unge</b>	<b>Reservationsbevilling</b>	<b>0,0</b>	<b>0,0</b>	<b>0,0</b>	<b>-3,3</b>
Udgifter		0,0	0,0	0,0	0,0
Indtægter		0,0	0,0	0,0	0,0
<b>§ 14.62.07. Efteruddannelse</b>	<b>Reservationsbevilling</b>	<b>3,1</b>	<b>3,1</b>	<b>0,0</b>	<b>-9,0</b>
Udgifter		3,1	3,1	0,0	0,0
Indtægter		0,0	0,0	0,0	0,0
<b>§ 14.62.08. Arbejdsmarkedsdansk</b>	<b>Reservationsbevilling</b>	<b>0,0</b>	<b>-0,2</b>	<b>0,2</b>	<b>-11,9</b>
Udgifter		0,0	-0,2	0,2	0,0
Indtægter		0,0	0,0	0,0	0,0
<b>§ 14.62.09. Integration der virker</b>	<b>Reservationsbevilling</b>	<b>0,0</b>	<b>0,0</b>	<b>0,0</b>	<b>-6,5</b>
Udgifter		0,0	0,0	0,0	0,0
Indtægter		0,0	0,0	0,0	0,0
<b>§ 14.62.10. Integration gennem beskæftigelse</b>	<b>Reservationsbevilling</b>	<b>44,5</b>	<b>42,4</b>	<b>2,1</b>	<b>-7,7</b>
Udgifter		44,5	42,4	2,1	0,0
Indtægter		0,0	0,0	0,0	0,0
<b>§ 14.62.12. IGU-bonus til private virksomheder</b>	<b>Lovbunden bevilling</b>	<b>9,3</b>	<b>3,5</b>	<b>5,8</b>	<b>0,0</b>
Udgifter		9,3	3,5	5,8	0,0
Indtægter		0,0	0,0	0,0	-5,8
<b>§ 14.63.03. Støtte og rådgivning for au-pairs</b>	<b>Reservationsbevilling</b>	<b>0,0</b>	<b>0,0</b>	<b>0,0</b>	<b>0,0</b>
Udgifter		0,0	0,0	0,0	0,0
Indtægter		0,0	0,0	0,0	0,0
<b>§ 14.69.01. Tilskud vedrørende indvandrere og flygtninge</b>	<b>Reservationsbevilling</b>	<b>1,1</b>	<b>0,3</b>	<b>0,8</b>	<b>-31,9</b>
Udgifter		1,1	0,3	0,8	0,0
Indtægter		0,0	0,0	0,0	0,0
<b>§ 14.69.02. Styrket indsats over for kvinder og familier med etnisk minoritetsbaggrund</b>	<b>Reservationsbevilling</b>	<b>0,0</b>	<b>-1,7</b>	<b>1,7</b>	<b>-4,5</b>
Udgifter		0,0	-1,7	1,7	0,0
Indtægter		0,0	0,0	0,0	0,0
<b>§ 14.69.03. Formidling af viden</b>	<b>Reservationsbevilling</b>	<b>1,7</b>	<b>2,2</b>	<b>-0,5</b>	<b>-4,6</b>
Udgifter		1,7	2,2	-0,5	0,0
Indtægter		0,0	0,0	0,0	0,0
<b>§ 14.69.04. Opkvalificering af kommuner mv.</b>	<b>Reservationsbevilling</b>	<b>0,1</b>	<b>1,6</b>	<b>-1,5</b>	<b>-7,1</b>
Udgifter		0,1	1,6	-1,5	0,0
Indtægter		0,0	0,0	0,0	0,0
<b>§ 14.69.05. Styrkelse af sammenhængskraften og forebyggelse af radikaliserings</b>	<b>Reservationsbevilling</b>	<b>0,0</b>	<b>0,0</b>	<b>0,0</b>	<b>-3,5</b>

Udgifter		0,0	0,0	0,0	0,0
Indtægter		0,0	0,0	0,0	0,0
<b>§ 14.69.06. Tilskud til det frivillige Integrationsarbejde</b>	<b>Reservati- onsbevilling</b>	<b>8,2</b>	<b>8,2</b>	<b>0,0</b>	<b>-0,4</b>
Udgifter		8,2	8,2	0,0	0,0
Indtægter		0,0	0,0	0,0	0,0
<b>§ 14.69.07. Styrket informationsindsats i forhold til re- patrieringsordningen</b>	<b>Reservati- onsbevilling</b>	<b>0,0</b>	<b>2,3</b>	<b>-2,3</b>	<b>-7,3</b>
Udgifter		0,0	2,3	-2,3	0,0
Indtægter		0,0	0,0	0,0	0,0
<b>§ 14.69.08. Styrket indsats til unge, der flygter mv.</b>	<b>Reservati- onsbevilling</b>	<b>7,2</b>	<b>5,9</b>	<b>1,3</b>	<b>-4,4</b>
Udgifter		7,2	5,9	1,3	0,0
Indtægter		0,0	0,0	0,0	0,0
<b>§ 14.69.09. Forebyggelse af radikalisering</b>	<b>Reservati- onsbevilling</b>	<b>0,8</b>	<b>0,2</b>	<b>0,6</b>	<b>-12,6</b>
Udgifter		0,8	0,2	0,6	0,0
Indtægter		0,0	0,0	0,0	0,0
<b>§ 14.69.10. Støtte til private organisationer mv.</b>	<b>Reservati- onsbevilling</b>	<b>0,0</b>	<b>0,0</b>	<b>0,0</b>	<b>-0,9</b>
Udgifter		0,0	0,0	0,0	0,0
Indtægter		0,0	0,0	0,0	0,0
<b>§ 14.69.11. Styrket indsats for dobbeltminoriteter</b>	<b>Reservati- onsbevilling</b>	<b>5,0</b>	<b>5,0</b>	<b>0,0</b>	<b>0,0</b>
Udgifter		5,0	5,0	0,0	0,0
<b>§ 14.69.13. Den frivillige Integrationsindsats</b>	<b>Reservati- onsbevilling</b>	<b>0,0</b>	<b>-0,1</b>	<b>0,1</b>	<b>-0,6</b>
Udgifter		0,0	-0,1	0,1	0,0
Indtægter		0,0	0,0	0,0	0,0
<b>§ 14.69.14. Driftsstøtte til brugerorganisationer mv.</b>	<b>Reservati- onsbevilling</b>	<b>44,0</b>	<b>44,0</b>	<b>0,0</b>	<b>-3,2</b>
Udgifter		44,0	44,0	0,0	0,0
Indtægter		0,0	0,0	0,0	0,0
<b>§ 14.69.16. Forebyggelse af bandekriminalitet</b>	<b>Reservati- onsbevilling</b>	<b>24,0</b>	<b>20,3</b>	<b>3,7</b>	<b>-5,8</b>
Udgifter		24,0	20,3	3,7	0,0
Indtægter		0,0	0,0	0,0	0,0

Kilde: Statens Koncern System

## 4.0 Bilag

### 4.1 Noter til resultatopgørelse og balance

#### Note 1 til Tabel 8 Balancen

Tabel 13. Note 1: Immaterielle anlægsaktiver

(mio. kr.)	Færdiggjorte udviklingsprojekter	Erhvervede koncessioner, patenter, licenser m.v.	I alt
Kostpris	3,0	0,0	3,0
Primo korrektioner og flytning mellem bogføringskredse	0,0	0,0	0,0
Tilgang	0,0	0,0	0,0
Afgang	0,0	0,0	0,0
<b>Kostpris pr. 31.12.2021</b>	<b>3,0</b>	<b>0,0</b>	<b>3,0</b>
Akkumulerede afskrivninger	-3,0	0,0	-3,0
Akkumulerede nedskrivninger	0,0	0,0	0,0
Akkumulerede af- og nedskrivninger pr. 31.12.2021	-3,0	0,0	-3,0
<b>Regnskabsmæssig værdi pr. 31.12.2021</b>	<b>0,0</b>	<b>0,0</b>	<b>0,0</b>
Årets afskrivninger	0,0	0,0	0,0
Årets nedskrivninger	0,0	0,0	0,0
<b>Årets af- og nedskrivninger</b>	<b>0,0</b>	<b>0,0</b>	<b>0,0</b>

Kilde: Statens Koncernsystem (SKS)

#### Note 2 til Tabel 8 Balancen

Tabel 14. Note 2: Materielle anlægsaktiver

(mio. kr.)	Bygninger	Biler	IT-udstyr	Inventar	I alt
Kostpris	1,7	0,3	3,3	2,5	7,8
Primo korrektioner og flytning mellem bogføringskredse	0,0	0,0	0,0	0,0	0,0
Tilgang	0,0	0,0	0,0	0,0	0,0
Afgang	0,0	0,0	0,0	0,0	0,0
<b>Kostpris pr. 31.12.2021</b>	<b>1,7</b>	<b>0,3</b>	<b>3,3</b>	<b>2,5</b>	<b>7,8</b>
Akkumulerede afskrivninger	-1,5	-0,2	-2,8	-1,9	-6,3
Akkumulerede nedskrivninger	0,0	0,0	0,0	0,0	0,0
Akkumulerede af- og nedskrivninger pr. 31.12.2021	-1,5	-0,2	-2,8	-1,9	-6,3
<b>Regnskabsmæssig værdi pr. 31.12.2021</b>	<b>0,2</b>	<b>0,2</b>	<b>0,6</b>	<b>0,6</b>	<b>1,4</b>
Årets afskrivninger	-1,0	-0,1	-0,6	-1,0	-2,7
Årets nedskrivninger	0,0	0,0	0,0	0,0	0,0
<b>Årets af- og nedskrivninger</b>	<b>-1,0</b>	<b>-0,1</b>	<b>-0,6</b>	<b>-1,0</b>	<b>-2,7</b>

Kilde: Statens Koncern System (SKS).

Tabel 15. Note 3: Hensatte forpligtelser

Poster (mio. kr.)	Hensat 2021
Åremålskontrakter	1,1
Resultatløn	2,8
Øvrige hensættelser	1,7
<b>I alt</b>	<b>5,6</b>

## 4.2 International Rekruttering ekskl. EU-området, herunder gebyrfinansieret virksomhed

Tabel 16. Årets resultat for International Rekruttering (mio. kr.)

	Budgetteret ved GB21	Året	Difference fra GB21 til Året
Indtægter	-129,1	-128,1	-1,0
Øvrig drift	54,6	43,3	11,3
Løn	100,9	94,7	6,2
Resultat før bevilling	26,4	9,8	16,2
Bevilling	-32,1	-32,1	0,0
Resultat	-5,7	-22,3	16,2

Årets resultat 2021 viser et samlet mindreforbrug på 22,3 mio. kr. Dette er sammensat af et mindreforbrug på 11,3 mio. kr. på øvrig drift, et mindreforbrug på 6,2 mio. kr. på løn samt mindreindtægter på 1,0 mio. kr.

Mindreforbruget på øvrig drift kan henføres til en indregnet underskudsudligning af tidligere års merforbrug på gebyrområdet, samt færre udgifter til etablering i forbindelse med Brexit-sagsbehandlingen, herunder ift. indkøb af biometristationer etc. Mindreforbruget på løn er 6,2 mio. kr., og skyldes dels et mindreforbrug af bevilling til behandling af sager fra britiske statsborgere på 4,0 mio. kr. Og dels skyldes mindreforbruget, at den realiserede årsværkspris er lavere end budgetteret ved grundbudgettet. Mindreindtægterne kommer primært fra sager vedr. au pair og praktikanter.

Tabel 17: Akkumuleret opsparing for International Rekruttering (mio. kr.)

	Akkumuleret for 2018	2018	2019	2020	2021	Akkumuleret ultimo 2021
Resultat	-13,1	-2,4	3,9	18,4	-22,3	-15,5

Tabel 18: Opsparing og anvendelse heraf fordelt på IR-områder\* (mio. kr.)

	Opsparing ultimo 2020	Årets resultat 2021	Opsparing ultimo 2021
Gebyrøkonomien	15,7	-12,3	3,4
IR reform bevilling	-8,9	-1,1	-10,0
Brexit	0,0	-8,8	-8,8
I alt	6,8	-22,3	-15,5

\*) Ved fordeling på IR-områder forstås en opdeling af økonomien baseret på finansieringskilde i hhv. den gebyrfinansierede del og den del, der er finansieret af bevillinger. Særligt for Årsrapporten 2021 er bevillingerne også delt op mellem bevillinger som følge af reform af international rekruttering af juni 2014, samt bevilling afsat til Brexit-sagsbehandling.

Tabel 19. Bilag 4.3.4. Årets resultat på gebyrøkonomien\* (mio. kr.)

	2019	2020	2021
Provenu	-93,5	-77,8	-128,1
Omkostninger	97,7	96,8	115,8
Resultat	4,1	18,9	-12,3

\*) Ved gebyrøkonomien forstås den gebyrfinansierede del af økonomien for International Rekruttering.



Der tilstræbes balance på den gebyrfinansierede del af International Rekruttering over en 4-årig periode, jf. Budgetvejledningens retningslinjer for fastsættelse af afgifter og gebyrer.

Nedenstående tabel 20 viser gebyrindtægterne fordelt på fem overordnede gebyrområder, der er forbundet med omkostningerne til sagsbehandling af tidsubegrænsede ansøgninger. Inddelingen svarer til inddelingen, som fremgår af finansloven.

**Tabel 20: Gebyrindtægter (netto) pr. sagstype (mio. kr.)**

Sagstype	2019	2020	2021
Erhvervsager	-40,8	-41,9	-72,0
Au pair og praktikanter	-12,4	-10,1	-14,3
Studerende, etableringskort, Start up DK	-21,1	-9,7	-18,1
Medfølgende familie	-17,9	-17,1	-21,4
SIRI andel af TUB-gebyrer	-3,0	-3,2	-3,6
I alt	-95,1	-82,0	-129,3

Kilde: Navision 31.01.2022

Note: De samlede netto gebyrindtægter er 128,1 mio. kr. i 2021 da hensættelsen af gebyrindtægter til færdiggørelse af verserende sager ultimo året er steget med 1,8 mio. kr. i forhold til primo året jf. tabel 21. Dette giver en reduktion på 1,8 mio. kr. i indtægterne i 2020. Hertil kommer øvrige indtægter på 0,3 mio. kr. fra erstatningsopholdskort og genoptagelsessager samt 0,3 mio. kr. intern statslig overførsel fra §14.21.03.

Periodiseringen af gebyrindtægter er steget med 1,8 mio. kr. fra 11,1 mio. kr. ultimo 2020 til 12,9 mio. kr. ultimo 2021. De 1,8 mio. kr. er sammensat af et fald på 0,6 mio. kr., som skyldes et lille fald i antallet af verserende sager ultimo 2021 ift. ultimo 2020, samt en stigning på 2,4 mio. kr., som skyldes 1.200 studiesager, der er periodiseret med den fulde gebyrsats, da de er oprettet i 2021, men hele sagsbehandlingen foregår i 2022.

**Tabel 21: Periodisering af gebyrindtægter ultimo året (mio. kr.)**

Sagstype	2019	2020	2021
Erhvervsager	-2,3	-5,8	-5,0
Au pair og praktikanter	-0,7	-1,4	-1,2
Studerende, etableringskort, Start up DK*	-1,9	-0,6	-3,8
Medfølgende familie	-1,1	-2,6	-2,3
SIRI andel af TUB-gebyrer	-0,3	-0,5	-0,4
Korrektion for forsinkelse**	-0,1	-0,2	-0,2
Samlet periodisering af gebyrindtægter (mio. kr.)	-6,5	-11,1	-12,9

Kilde: SIRI, ØT – beregning

Note: Periodiseringen er optaget på balancen som en periodeafgrænsningspost. Beregningen af periodiseringen er udarbejdet på baggrund af en opgørelse af antal verserende sager ultimo 2021 baseret på opgørelsen i SAS pr. 31. december 2021. Det er ikke muligt at opgøre den nøjagtige færdiggørelsesgrad af den enkelte verserende sag, men SIRI har lagt til grund, at alle verserende gebyrlagte sager i gennemsnit er halvt færdiggjorte, og har derfor hensat halvdelen af gebyret ultimo 2021.

\*) Der er efter opgørelsen af antallet af verserende sager ultimo 2021 blevet oprettet 1.200 studiesager med startdato i 2021. Indtægten fra disse er blevet periodiseret med den fulde gebyrsats til 2022.

\*\*) Periodiseringen er tillagt en forsinkelsesgrad på 1 uge svarende til 0,2 mio. kr.

**Tabel 22. Aktivitet\***

Sagstype	Tilgang af sager		Produktion af sager		Verserende sager	
	2020	2021	2020	2021	2020	2021
<b>Erhvervsområdet</b>						
Beløbsordningen, 1. gang	1.952	2.229	1.657	1.964	711	800
Certificering af virksomheder, 1. gang	63	179	57	165	13	23
Fast-track, 1. gang	2.861	4.574	2.758	4.164	268	600
Landbrug, 1. gang	1.563	1.446	1.051	1.774	655	204

#### 4.0 Bilag

Særlige individuelle kvalifikationer/lønarbejde, 1. gang	497	456	449	465	253	142
Boreplatformsarbejdere, 1. gang	612	1.839	612	1.831	0	12
Forskere og gæsteforskere, 1. gang	293	317	264	302	41	45
Andre erhvervsordninger, 1. gang**	1.430	1.547	1.216	1.520	567	627
Medfølgende familie på erhvervsområdet, 1. gang	4.316	5.337	3.615	4.761	1.260	1.735
Grønland/Færøerne, 1. gang	1.488	1.992	1.470	1.816	266	362
Erhvervsområdet, tidsbegrænset forlængelse	11.295	11.352	8.663	11.930	3.884	2.752
Erhvervsområdet, forlængelse pba. TUB	1.424	1.535	1.259	1.006	503	479
<b>Studieområdet</b>						
Studerende (inkl. Ph.d.), 1. gang	4.041	7.674	5.448	5.808	557	1.123
Au pair, 1. gang	838	893	823	860	118	117
Autorisationsophold, 1. gang	500	682	456	690	212	155
Working holiday og volontører mv., 1. gang	2.045	274	2.342	169	148	93
Praktikant, 1. gang	2.273	3.040	1.800	3.131	845	672
Medfølgende familie på studieområdet, 1. gang	951	1.344	875	1.332	288	279
Studieområdet, tidsbegrænset forlængelse	3.294	2.726	3.106	2.765	604	489
<b>EU-området</b>						
Arbejdstagere	16.661	23.300	16.484	22.502	460	1.125
Studerende	7.740	8.474	7.710	7.750	42	764
Personer med tilstrækkelige midler	5.187	5.539	4.994	5.323	309	435
Andre efter EU-opholdsbekendtgørelsen	54	68	53	55	8	17
Familiemedlemmer	4.535	5.954	4.109	5.314	749	1.233
EU-området, tidsbegrænset forlængelse	94	130	84	101	17	40
EU-området, tidsbegrænset forlængelse	6.502	7.295	6.322	7.436	761	342
Sekundær bevægelighed – EU-familiesammenføring	756	840	572	952	393	254
<b>Brexit</b>						
Arbejdstagere	-	2.243	-	1.388	-	855
Studerende	-	165	-	42	-	124
Personer med tilstrækkelige midler	-	1.030	-	681	-	373
Grænsearbejdere	-	475	-	337	-	132
Andre efter Udtrædelsesaftalen	-	107	-	46	-	65
Familiemedlemmer	-	1.224	-	885	-	395
Brexit, tidsbegrænset forlængelse	-	34	-	14	-	30
Brexit, tidsbegrænset forlængelse	-	12.539	-	9.997	-	2.599
<b>I alt (alle ordninger)</b>	<b>83.265</b>	<b>118.853</b>	<b>78.249</b>	<b>109.276</b>	<b>13.932</b>	<b>19.492</b>

Note: Endvidere træffer SIRI afgørelser om erstatningsopholdskort, inddragelse, ophør, bortfald mv.

\*) Data for 2020 er baseret på foreløbige data pr. 14. januar 2021. Data for 2021 er baseret på foreløbige data pr. 13. januar 2021

\*\*) Omfatter Positivisterne, etableringskort, Trainees, start-up, jobsøgningsophold arbejdsmarkedstilknytning og associering stand still

**Tablet 23. Servicemålsoverholdelse for SIRI's sager\***

Sagstype	2020	2021
<b>Erhvervsområdet</b>		
Beløbsordningen, 1. gang	16	9
Certificering af virksomheder, 1. gang	76	73
Fast-track, 1. gang	76	48
Landbrug, 1. gang	23	15
Lønarbejde, 1. gang	71	77
Forskere og gæsteforskere, 1. gang	56	36
Positivlisten, 1. gang	20	13
Andre erhvervsordninger, 1. gang	80	66
Medfølgende familie på erhvervsområdet, 1. gang	65	32
Grønland/Færøerne, 1. gang	76	82
Erhvervsområdet, tidsbegrænset forlængelse	70	58
<b>Studieområdet</b>		

## 4.0 Bilag

Studerende, 1. gang	86	85
Ph.d., 1. gang	82	82
Au pair, 1. gang	89	95
Working holiday og volontører mv, 1. gang	74	92
Praktikant, 1. gang	67	46
Medfølgende familie på studieområdet, 1. gang	61	59
Studieområdet, tidsbegrænset forlængelse	81	79
<b>EU-området</b>		
Andel afgjort straks (0-1 dage)	69	68
Andel afgjort indenfor en måned (31 dage)	84	85
Andel afgjort indenfor tre måneder (92 dage)	95	93
<b>Brexit</b>		
Brexit	-	60

Note: Servicemålet for erhvervs- og studieområdet anses for opfyldt for sagstypen, hvis minimum 90 pct. af de afgjorte sager overholder servicemålet.

\*) Tallene er baseret på SAS-data pr.31. december 2020 og 2021. Servicemålet for 2020 og 2021 er beregnet fra tidspunktet, hvor ansøgningen er indgivet.

\*\*\*) Andre erhvervsordninger indeholder bl.a. etableringskort, jobsøgningsophold og start-up DK.

## 4.3 It-omkostninger

I nedenstående tabel 24 ses styrelsens IT-omkostninger fordelt på lønomkostninger, driftsomkostninger og investeringsomkostninger.

**Tabel 24. It-omkostninger**

It-omkostninger (mio. kr.)	2021
Interne personaleomkostninger til it (it-drift/-vedligehold/-udvikling)	1,8
It-systemdrift	3,9
It-vedligehold	0,4
It-udviklingsomkostninger	0,3
Udgifter til it-varer til forbrug	0,3
I alt <sup>1)</sup>	4,8

Kilde: Statens Koncern System (SKS) og mTime.

Note: De interne personaleomkostninger er beregnet ud fra tidsregistreringer på it-generelt og koncernfælles it-projekter fra mTime. Herefter er der brugt et årligt effektivitetsværk på 1450 timer og årsværksprisen fra tabel 1.

Note: Der er på ministerområdet etableret et Koncern It, hvorfor ovenstående It-omkostninger alene vedrører de direkte udgifter til it-drift og vedligeholdelse mv. i styrelsen.