

# Dataetik Sådan gør du



Dataetik – Sådan gør du  
Oktober 2021

Denne publikation er udarbejdet af  
Dataetisk Råd

Henvendelser om publikationen kan ske til  
Sekretariatet for Dataetisk Råd  
Landgreven 4  
1301 København K  
E-mail [post@dataetiskraad.dk](mailto:post@dataetiskraad.dk)

Publikationen kan hentes på  
Dataetisk Råds hjemmeside [dataetiskraad.dk](http://dataetiskraad.dk)

# Indhold

<b>Hvad er dataetik?</b>	<b>8</b>
Hvad er dataetik	10
10 centrale værdier og principper	12
Dataetik rækker ud over personoplysninger	16
<b>Hvordan arbejder du med dataetik i praksis?</b>	<b>18</b>
5-trins guide	20
1. Identificer hvordan du håndterer data i dit projekt, og hvad dit overordnede formål er	22
2. Analyser hvilke hensyn der taler for og imod din databehandling	28
3. Afvej modstående hensyn	38
4. Beslut hvilke hensyn der vejer tungest	44
5. Evaluer de dataetiske konsekvenser løbende	48

# Dataetik skal være en del af hverdagen

I Danmark står vi i en særlig situation med et stort potentiale. Vi er kommet langt med digitalisering, og vi har adgang til store mængder data. Som borgere er vi gode til at tage nye digitale services i brug, og mange virksomheder viser stor omstillingsparathed. Samtidig har vi også en lang tradition for at sætte mennesket i centrum og tænke ansvarligt. Lige præcis den del af vores kultur bliver afgørende i en fremtid, hvor teknologi fylder mere og mere.

Den teknologiske udvikling rummer store muligheder for vækst og innovation. Det kan og skal vi udnytte i mange sammenhænge. Men med den hastige digitalisering følger også udfordringer og etiske dilemmaer. Det er derfor vigtigt, at vi tager stilling til, hvilken rolle digitale forandringer skal spille – og ikke spille – i vores liv og samfund. Det er afgørende, at udviklingen sker på en etisk ansvarlig måde, hvor mennesket beholder hovedrollen. Det er nemlig nu, vi lægger fundamentet for fremtiden. Og det skal være en fremtid vi ønsker at leve i.

Som vi kender det fra hverdagen, hvor verden ikke er sort eller hvid, og hvor beslutninger ofte kan have både positive og negative konsekvenser, så er beslutninger om indførelse og brug af teknologi også behæftet med store dilemmaer. Spørgsmålene er ofte mangesidede, og der er ikke nødvendigvis ét rigtigt svar. Men det betyder ikke, at alt er lige godt eller lige dårligt. Kort fortalt handler dataetik om at se bredere på samfundsmæssige og menneskelige konsekvenser og reflektere over, hvor samfundet er på vej hen med den konkrete brug af en bestemt teknologi.

For mange mennesker er dataetik stadig en abstrakt størrelse, der kan være svær at anvende i praksis. Derfor har Dataetisk Råd udviklet et praktisk værktøj, som kan hjælpe med at trække dataetikken ned på jorden. Værktøjets formål er at øge kendskabet til, hvordan du kan arbejde med dataetik. Det skal give inspiration til, hvilke spørgsmål du kan stille dig selv og andre, når I arbejder med konkrete dataetiske problemstillinger. Refleksioner over ansvarlig ageren er en løbende proces, og er en disciplin vi mennesker aldrig bliver færdige med.

Her er vores bud på et praktisk værktøj, som kan bidrage med at bringe både fordele, ulemper og utilsigtede konsekvenser frem i lyset og hjælpe til, at vigtige dataetiske beslutninger bliver taget på et mere kvalificeret grundlag.

Dataetisk Råd håber, at værktøjet kan bidrage til nye og frugtbare samtaler om dataetik.

God læselyst!

**Formand**  
**Johan Busse**

Hvad er  
**dataetik?**

# Hvad er dataetik

Etik er at gøre det rigtige selvom ingen kigger, og det er som regel vores grundværdier, der guider os. Hverdagen er fuld af situationer, som kalder på en etisk betragtning. Når du handler etisk, prøver du ikke bare at tilgodese dig selv og dine egne interesser, men tager også hensyn til hvad, der er det gode og det rigtige at gøre i den specifikke situation – både i forhold til det enkelte menneske og samfundet.

## Dataetik skal forstås som den del af etikken, der angår data.

Dataetik handler generelt om god praksis, når man indsamler, bruger og deler data. Dataetik er særlig relevant, når behandlingen af data kan påvirke mennesker og samfund, direkte eller indirekte. Dataetikens fokus er derfor ikke som sådan på data, men nærmere de menneskelige handlinger som vedrører data. Med andre ord er en problemstilling kun dataetisk, når den omhandler behandling af data.

Hertil skal nævnes, at en problemstilling ikke er dataetisk alene, fordi den vedrører behandling af data. Databehandlingen skal også rejse et etisk dilemma. Det betyder, at der både skal være hensyn, der taler for og imod behandlingen af data. Et dataetisk dilemma opstår, hvis brugen af data er i konflikt med en eller flere af vores samfundsmæssige centrale værdier og principper.

## Dataetik handler om at tage velovervejede beslutninger

Alle valg har konsekvenser og de positive hensyn skal gerne opveje de negative. Det handler om at finde en rimelig balance mellem på den ene side de mange fordele, som anvendelse af data og ny teknologi giver, og på den anden side de konsekvenser som brugen af data kan have for det enkelte menneske og for samfundet på både kort og lang sigt.

Databehandling skal ganske vist ske inden for lovgivningens rammer, men dataetik er ikke jura. Dataetik handler om mere end at overholde de regler, der allerede gælder inden for databeskyttelsesforordningen (GDPR) og databeskyttelsesloven.

**At gøre hvad du efter loven har ret til, er ikke altid det samme, som at gøre hvad der er godt eller rigtigt.**

# 10 centrale værdier og principper

Inden for dataetikken er der forskellige principper og værdier, som du ofte vil støde på. Her er 10 centrale værdier og principper, som Dataetisk Råd anbefaler, at du tænker ind, når du arbejder med dataetik i praksis.



## Velfærd

Behandling af data skal ske med respekt for og hensyn til sociale forhold, samfund og demokrati.



## Værdighed

Behandling af data må ikke anvendes til at skade det enkelte menneske, og mennesker bør have den primære gavn af databehandlingen. Det vil sige, at mennesker skal prioriteres før kommercielle og institutionelle interesser.



## Privatliv

Behandling af data skal ske med respekt for privatliv og under beskyttelse af personlige oplysninger. Det bør altid overvejes, hvilke data der er nødvendige, fra hvilke kilder data skal indhentes, og hvor følsomme disse data anses for at være.

Indhold, omfang og deling af borgernes personlige data bør begrænses mest muligt og ikke opbevares i længere tid end højst nødvendigt.



## Selvbestemmelse

Behandling af data skal støtte mennesket i at træffe oplyste og selvstændige valg. Det skal ikke mindske, begrænse eller vildlede menneskets selvbestemmelse.

Det enkelte menneske bør have kontrol over egne data, herunder kontrol med hvilke data, der indsamles, hvad de anvendes til og i hvilke sammenhænge.



## Lighed

Behandling af data må ikke diskriminere på baggrund af etnicitet, seksualitet, køn, socioøkonomisk baggrund, politiske meninger, religion, fagforeningsmedlemskab, genetiske data, biometriske data, handicap eller andre sundhedsrelaterede data.

Behandling af data må ikke reproducere fordomme, der marginaliserer og stigmatiserer befolkningsgrupper. Der bør målrettet arbejdes for, at resourcesvage og udsatte borgere får gavn af den teknologiske udvikling. Der skal sikres mangfoldighed og diversitet i udvikling og anvendelse af ny teknologi ved for eksempel inddragelse af relevante faggrupper, brugergrupper og organisationer.



## Frihed

Behandling af data skal ske med respekt for grundlæggende frihedsrettigheder i et demokratisk samfund. Herunder ytrings-, informations-, religions-, forsamlings- og foreningsfrihed.



## Retssikkerhed

Behandling af data skal ske med respekt for grundlæggende retssikkerhedsmæssige garantier og retssikkerhedsniveauet i samfundet.



## Gennemsigtighed

Behandling af data skal være tilstrækkelig gennemsigtig. Der skal være adgang til indsigt i egne data. Der skal informeres klart og forståeligt om behandlingen af data, databehandlingens formål, funktion, sikkerhed og begrænsninger. Bagvedliggende mønstre skal kunne forklares og retfærdiggøres.



## Sikkerhed

Behandling af data skal være tilstrækkelig sikker, robust og pålidelig. Der skal sikres sikkerhed i opbevaring og deling af data, således at data ikke utilsigtet bliver tilgængelige for uvedkommende personer.

Det skal være muligt at overvåge og udøve effektivt tilsyn og kontrol, så fejl og potentielle negative sociale eller etiske konsekvenser kan identificeres, evalueres, dokumenteres og minimeres.



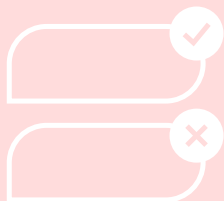
## Ansvarlighed

Det skal være muligt at stille mennesker til ansvar. Det skal i alle led være klart hvem, der er ansvarlig for konsekvenserne for udvikling og anvendelse af data. Det gælder blandt andet udviklere, anvendere, myndigheder, virksomheder, samarbejdspartnere og tredjeparter.



# Dataetik rækker ud over personoplysninger

Dataetik handler om gøre, hvad der er det rigtige og mest ansvarlige at gøre, når du anvender data – også når der er tale om data, som ikke er personoplysninger. Her er eksempler på situationer, hvor dilemmaer kan opstå, selvom der ikke er tale om personoplysninger.



## Censur af indhold på sociale platforme

Hvordan kan opslag, ytringer og andet indhold på sociale medier fjernes ved hjælp af automatiserede systemer, uden at det går ud over for eksempel individets ret til ytringsfrihed?



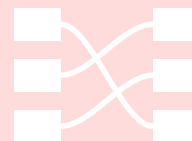
## Algoritmisk forskelsbehandling

Hvordan kan man bruge automatiserede systemer og samtidigt undgå, at eventuel bias i de underliggende data fører til, at algoritmen producerer skævvredne resultater?



## Afhængigheds-skabende design

Hvordan kan et program, et spil, en app eller lignende udformes, så det kan anvendes uden at brugeren risikerer, at deres opmærksomhed bliver manipuleret af afhængighedsskabende design?



## Forudsige og påvirke individers adfærd

Hvordan kan man anvende prædiktive algoritmer, som kommer med forudsigelser om for eksempel individers baggrund eller mønstre i data om adfærd, samtidig med at man respekterer individets ret til selvbestemmelse?

**Hvordan  
arbejder  
du med  
dataetik  
i praksis?**

# 5-trins guide

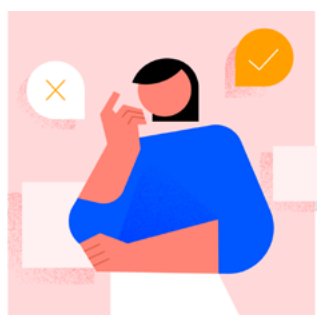
## Din hjælp til at arbejde med dataetik i praksis



1

### Identificer

hvordan du håndterer data i dit projekt og hvad dit overordnede formål er



2

### Analysér

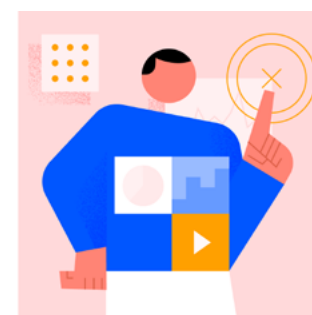
hvilke hensyn der taler for og imod din databehandling



3

### Afvej

modstående hensyn



4

### Beslut

hvilke hensyn der vejer tungest



5

### Evaluer

de dataetiske konsekvenser løbende

Dette er Dataetisk Råds bud på, hvordan du kan arbejde med dataetiske dilemmaer for at komme frem til den mest ansvarlige løsning. Formålet er at give inspiration til, hvilke spørgsmål du kan stille dig selv og andre, når I arbejder med konkrete dataetiske problemstillinger.

Modellen er bygget op i fem trin, og indholdet står oven på en større analyse og en hel del dataetiske diskussioner i rådet. Til hvert trin er der knyttet en række spørgsmål, som du kan stille dig selv, men som bedst diskuteres i selskab med andre. Det kan være en fordel at have de 10 centrale værdier og principper ved din side (s. 12-15), når du gennemgår spørgsmålene.

1.

# Identificer

hvordan du håndterer data i dit projekt, og hvad dit overordnede formål er

Det første skridt er at beskrive, hvordan relevante data bliver håndteret i projektet samt hvad det overordnede formål med behandlingen af data er.



# 1. Hvilke data indgår i din databehandling

Som det første, er det relevant for dig at undersøge og afdække hvilke data, der indgår i din allerede anvendte eller påtænkte databehandling. Det er vigtigt at have viden om, fordi du skal vide, hvilken type data der indgår i din databehandling samt fra hvilke kilder dine data indhentes. Endelig kan du undersøge, hvilke tidligere erfaringer der allerede eksisterer med anvendelse af de pågældende typer data.

**Det er vigtigt at vide, hvilken type data der indgår i din databehandling samt fra hvilke kilder dine data indhentes.**

## Hjælpespørgsmål

- **Hvilke data indgår i databehandlingen?**
  - **Anonyme data?**
  - **Personhenførbare data? (navn, adresse, e-mailadresse, ansøgning, CV, billede mm.)**
  - **Personfølsomme data? (race og etnisk oprindelse, politisk overbevisning, religiøs eller filosofisk overbevisning, fagforeningsmæssige tilhørsforhold, genetiske data, biometriske data med henblik på entydig identifikation, helbredsoplysninger eller oplysninger om en persons seksuelle forhold eller seksuelle orientering)**
  - **Oplysninger om strafbare forhold eller lignende?**
  - **Andre fortrolige oplysninger? (enkeltpersoners private herunder økonomiske forhold, forretningshemmeligheder, statens sikkerhed mv.)**
- **Hvilke kilder indhentes de anvendte data fra? (er det fra borgere, virksomheder, myndigheder, primære kilder, sekundære kilder)**
- **Hvilke tidligere erfaringer har du med anvendelse af de pågældende typer af data?**
- **Er dataene troværdige, og er de repræsentative i forhold til formålet med databehandlingen?**

## 2. Hvordan behandler du data

Det er typisk også relevant, at du danner dig et overblik over, hvilken form for behandling af data der er tale om. Er der for eksempel tale om skabelse, indsamling, lagring, præcisering, deling, analyse og anvendelse af data? Du kan overveje, om der er tale om anvendelse af systemer baseret på kunstig intelligens?

Desuden er det væsentligt at undersøge, hvordan din behandling af data rent teknisk fungerer. Heriblandt hvordan du indhenter data, og i hvor lang tid din data opbevares, og om der sker deling af data og hvilket omfang din dataindsamling har.

Ligeledes kan det være relevant at du undersøger, hvilke tidligere erfaringer du har med denne konkrete form for databehandling.

### Hjælpe spørgsmål

- **Hvilken form for databehandling anvender du?**
- **Hvordan fungerer din databehandling rent teknisk?**
  - **Hvordan holder du personlige og andre følsomme oplysninger sikre?**
- **Hvilke og hvor mange data indgår?**
- **Hvordan indhenter du data?**
- **Hvordan og i hvilken udstrækning sker der deling af data?**
- **Hvordan opbevares dine data og i hvor lang tid?**
- **Hvilke tidligere erfaringer har du med den pågældende form for databehandling?**

## 3. Hvad skal din databehandling opnå

Der er stor forskel på, hvad databehandling bliver brugt til. Det kan for eksempel være at du anvender kunstig intelligens til at foreslå en bestemt bog eller næste træk i et computerspil. Et andet eksempel kan være, at databehandlingen skal resultere i en automatisk afgørelse til en borger eller til at afdække eller forudse bestemte persongrupperes karaktertræk, handlinger, adfærd eller lignende. Derfor er det relevant at overveje og beskrive, hvad din databehandling skal bruges til.

### Hjælpe spørgsmål

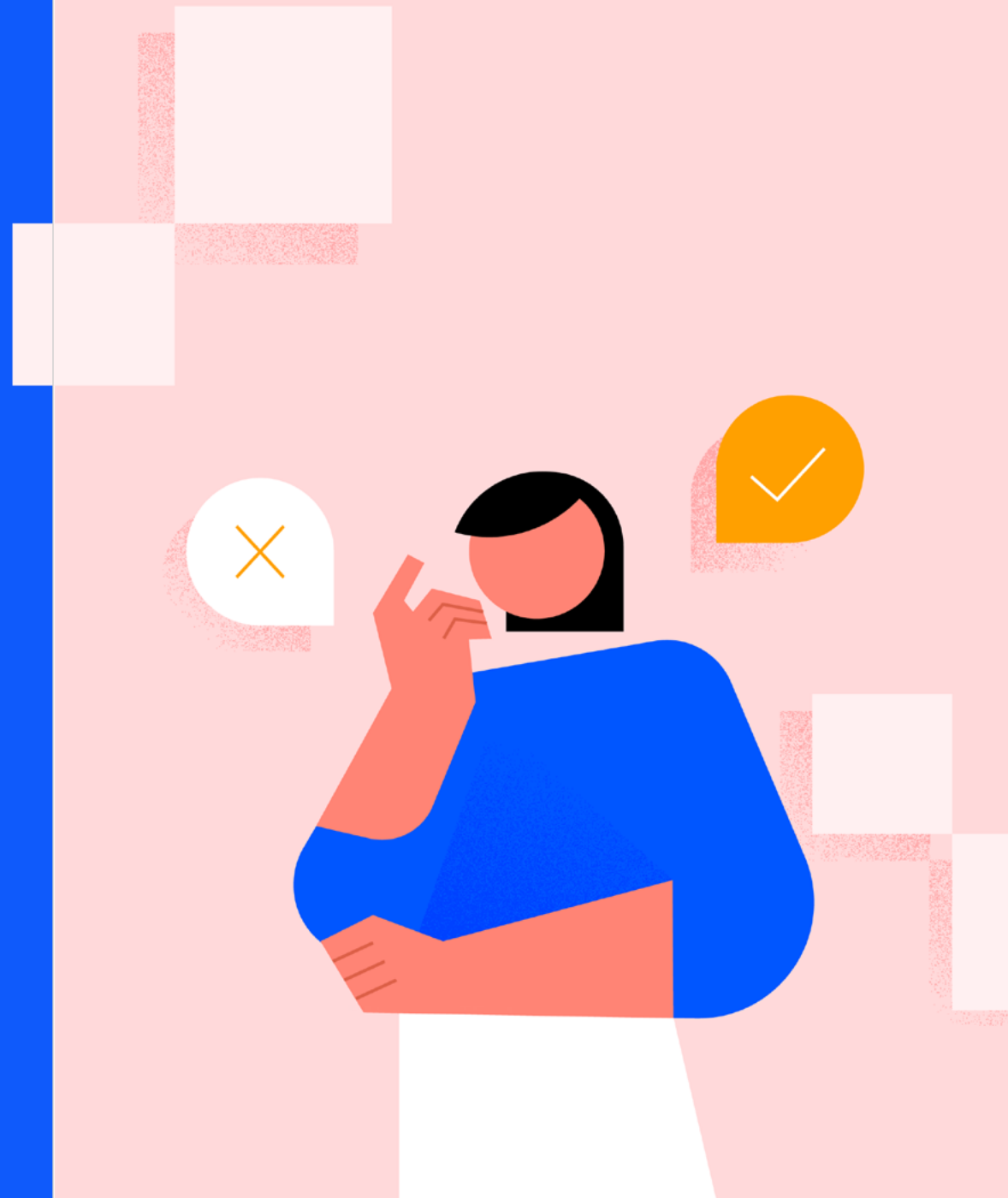
- **Hvad skal din databehandling resultere i?**
  - **Skal behandlingen af data anvendes til at afdække eller forudse bestemte persongrupperes karaktertræk, handlinger, adfærd eller lignende?**
  - **Skal behandlingen af data resultere i en automatisk afgørelse til en borger eller kunde?**
  - **Erstatter databehandlingen et andet produkt eller en anden service?**

2.

# Analysér

## hvilke hensyn der taler for og imod din databehandling

Næste skridt er, at du skal finde ud af hvilket dataetisk dilemma, du står over for. Du kommer frem til det dataetiske dilemma ved at analysere, hvilke hensyn der taler for og imod den påtænkte eller anvendte databehandling. Et dataetisk dilemma opstår, hvis brugen af data er i konflikt med en eller flere af vores centrale værdier og principper, som blev præsenteret på side 12-15.



# 1. Hvilke dataetiske hensyn taler for behandlingen af data

Det står klart for de fleste, at ny teknologi og data kan bruges til utallige gode formål. Algoritmer og kunstig intelligens kan føre meget godt med sig. Både for den enkelte borger, virksomheder og samfundet helt generelt.

**Det er vigtigt at foretage en konkret vurdering af, om der er tale om et anerkendelsesværdigt hensyn**

Er der for eksempel effektiviseringsgevinster at hente, bliver arbejdslivet lettere, sørger projektet for at øge konkurrenceevnen eller produktiviteten, undgår man snyd, forebygger man sygdom eller understøttes den grønne omstilling? Det enkelte hensyn skal altid være sagligt velbegrunder. Derfor er det vigtigt, at du beskriver, hvordan hensynene konkret gavner og tilgodeser det enkelte menneske og samfundet.

**Men med store muligheder følger desværre også en risiko for faldgruber.**

Du skal også overveje og beskrive, om den anvendte eller påtænkte databehandling reelt kan anvendes til realiseringen af det pågældende hensyn. Det skal være realistisk, at de data du indsamler kan bruges til det konkrete formål.

## Hjælpe spørgsmål

- **Hvilke overordnede formål søger du at opnå med din databehandling?**
- **Gør du tingene bedre for samfundet? Hvordan og for hvem?**
- **Hvilke personer, grupper eller organisationer vil blive positivt påvirket af din databehandling? Hvordan?**
  - Ved og forstår de, hvordan de påvirkes positivt?
- **Kan den anvendte eller påtænkte teknologi reelt anvendes til realiseringen af de positive hensyn?**
- **Indebærer det at data bruges på en ny måde, der afviger fra det oprindelige formål?**
- **Skal oplysningerne senere bruges til andre (nye) formål?**



## 2. Hvilke dataetiske hensyn taler imod behandlingen af data

Dataetik handler ikke blot om de dataetiske konsekvenser, som nu og her er forbundet med behandlingen af data. Det handler også om, hvilke dataetiske konsekvenser, som man kan risikere at blive konfronteret med i fremtiden. Ny teknologi og vores brug af data skal være ansvarlig og bæredygtig i det lange løb.

**? Overvej om din behandling af data har negative konsekvenser i forhold til det enkelte menneske – nu og i fremtiden**

Databehandling bør altid ske med respekt for menneskelig værdighed, den enkelte brugers selvbestemmelse og det enkelte menneskes privatliv.

Det kan i den forbindelse være relevant for dig at overveje, om din databehandling støtter den enkelte i at træffe informerede valg eller om behandlingen af data mindsker, begrænser eller direkte vildleder den enkelte i at træffe et frit valg. Her kan du overveje, om man som individ selv kan beslutte, hvilke data der indhentes og opbevares om en. Det er også relevant at reflektere over, hvad dine indsamlede data bruges til og i hvilke sammenhænge, du anvender data.

Ligeledes bør du også overveje, hvor følsomme de data, du anvender, er. For eksempel omhandler de religiøse, politiske eller seksuelle forhold? Det er også værd at overveje om omfanget af persondata kan begrænses, og om data opbevares i længere tid end højst nødvendigt. Med andre ord, gemmes data, som ikke anvendes, eller er relevant at have opbevaret til fremtiden?

Derudover bør du overveje, om behandlingen af data sker med udgangspunkt i det enkelte menneskes behov og værdier, eller om behandlingen af data kan have utilsigtede negative konsekvenser for berørte borgere. For eksempel forskelsbehandling, stigmatisering, sociale eller økonomiske forhold. Tænk over om ressourcetsvage og udsatte borgere får gavn af den teknologiske løsning.

### Hjælpe spørgsmål

- Kan den måde, hvorpå du indsamler, bruger og deler data påvirke den enkelte negativt?
- Mindsker, begrænser eller vildleder din databehandling den enkeltes selvbestemmelse?
- Har den enkelte bruger kontrol over egne data, herunder kontrol med hvilke data, du indsamler, hvad du anvender data til og i hvilke sammenhænge?
- Begrænser din databehandling den enkelte borgers privatliv?
- Hvor følsomme er de data, som du anvender?
- Opbevarer du persondata i længere tid end højst nødvendigt?
- Kan din databehandling indebære usaglig forskelsbehandling eller i øvrigt have utilsigtede negative konsekvenser for berørte borgere? (stigmatisering, marginalisering, økonomiske konsekvenser)
- Er din databehandling målrettet børn eller unge, og hvilke dataetiske overvejelser kan det give anledning til?
- Får ressourcetsvage og udsatte borgere gavn af den teknologiske løsning?
- Er den teknologiske løsning udviklet under inddragelse af relevante faggrupper, brugergrupper og organisationer?

## ? Overvej om din behandling af data har negative konsekvenser i forhold til samfundet som helhed – nu og i fremtiden

Det er også vigtigt, at du overvejer, om behandlingen af data har (eller kan få) en negativ betydning for samfundet som helhed. Det kan for eksempel være utilsigtede konsekvenser for demokratiet, retssikkerhedsniveauet, sociale forhold, bæredygtighed, klima og miljø.

### Hjælpe spørgsmål

- Har behandlingen af data negative konsekvenser for samfund, demokrati, sociale forhold, retssikkerhedsniveauet, bæredygtighed, klima, miljø og biodiversitet?
- Begrænser din databehandling borgernes grundlæggende rettigheder, herunder for eksempel retssikkerhed, ytrings- og informations-, religiøns-, forsamlings- og foreningsfrihed?

## ? Overvej om din behandling af data er tilstrækkelig gennemsigtig

Det er vigtigt, at behandlingen af data er tilstrækkelig gennemsigtig. Her kan du overveje, om det er muligt at forklare, hvordan teknologien bag fungerer på en let forståelig måde. Det er også vigtigt at forholde sig til, om der er åbenhed om de data, som er anvendt til udvikling af teknologien. Er der ret til indsigt i egne data og informerer du klart og forståeligt om behandlingen af data, herunder din databehandlings formål, funktion, sikkerhed og begrænsninger?

### Hjælpe spørgsmål

- Bliver brugeren klart informeret om databehandlingens formål, funktion, sikkerhed og begrænsninger?
- Forstår andre dit formål – især mennesker, som dataene handler om, eller som påvirkes af brugen af dem?
- Hvordan har brugeren indsigt i det data, der er anvendt til udviklingen af teknologien?
- Er der ret til indsigt i egne data? Hvis ja, hvordan kan brugeren få indsigt i egne data?
- Hvordan kan folk rette oplysninger, appellere eller anmode om ændringer af produktet/tjenesten? I hvilket omfang?
  - Er klagemekanismer rimelige og velforståede?

## ? Overvej om din behandling af data er tilstrækkelig sikker, robust og pålidelig

Sikkerhed i dataetik handler grundlæggende om at sikre, at behandlingen af data ikke har utilsigtede konsekvenser. At sikre systemets evne til at indfri målet med behandlingen af data og at beskytte andre værdier eller principper. Privatlivet og beskyttelse af persondata er et eksempel, hvor sikkerhed er i fokus.

### Hjælpe spørgsmål

- Er der sikret tilstrækkelig sikkerhed i opbevaring og deling af data, således at data ikke utilsigtet bliver tilgængelige for uvedkommende personer?
- Er datasystemet tilstrækkelig robust og pålideligt, således at kritiske systemer ikke bryder sammen?
- Er datasystemet modstandsdygtigt over for angreb og forsøg på manipulation af data og algoritmer?
- Er der sikret tilstrækkelig grad af tilsynsmekanismer og fejlsikring, så man er i stand til at overvåge og udøve effektivt tilsyn og kontrol?
- Er der gjort tilstrækkeligt for, at der ikke er en unødvendig bias?

## ? Overvej hvem der er ansvarlig for behandling af data og dens konsekvenser

Databehandling kan i nogle situationer føre til, at ansvaret for eventuelle fejl bliver mere diffust. Hvis eksempelvis menneskelig sagsbehandling bliver erstattet med en algoritme, som træffer automatiserede afgørelser, kan der opstå situationer, hvor det er vanskeligt at fastslå, hvor ansvaret skal placeres. Du kan derfor overveje, om det i alle led er klart, hvem der er ansvarlig for konsekvenserne af udvikling og anvendelse af data.

### Hjælpe spørgsmål

- Er det klart hvem, der er ansvarlig for databehandlingen og dens konsekvenser?

3.

# Afvej

## modstående hensyn

Når du har identificeret hvad, der taler henholdsvis for og imod den påtænkte eller anvendte databehandling, skal du foretage en konkret afvejning.

Formålet er at finde frem til en rimelig balance mellem de positive hensyn ved behandlingen af data og de negative konsekvenser, der er eller kan være forbundet med behandlingen af data.



**Man kan ikke sætte denne afvejning på formel, men man kan sige noget om, hvilke overvejelser der skal i betragtning.**

Det er sjældent en let øvelse at finde frem til, hvad der er det rigtige at gøre i den konkrete situation og hvorfor. Når man står over for et dilemma uden indlysende svar, bør afvejningen ske ud fra en helhedsvurdering, der bygger på en vurdering af hvilke hensyn, der vejer tungest. Man skal forsøge at inddrage alle aspekter, som knytter sig til de konkrete omstændigheder og på den baggrund lave en konkret afvejning af, hvilket hensyn vægter højest.

Dataetisk Råd har opstillet to konkrete pejlemærker for, hvilke overvejelser du bør gøre dig.

3

## 1. Kan du opfylde samme formål med mindre indgribende data

For det første kan du overveje, om de dataetiske konsekvenser, der er forbundet med din databehandling, er nødvendige for at opnå de formål, du ønsker med databehandlingen. Tænk over, om samme resultat kan opnås med mindre indgribende midler/metoder/værktøjer.

### Hjælpe spørgsmål

- **Kan du opfylde samme formål uden at bruge personhenførbare data? (navn, adresse, e-mailadresse, ansøgning, CV, billede mm.)**
- **Kan du opfylde samme formål uden at anvende personfølsomme data? (race og etnisk oprindelse, politisk overbevisning, religiøs eller filosofisk overbevisning, fagforeningsmæssige, tilhørsforhold, genetiske data, biometriske data med henblik på entydig identifikation, helbredsoplysninger eller oplysninger om en persons seksuelle forhold eller seksuelle orientering)**

## 2. Hvor tungt vejer de modsatrettede hensyn

For det andet må du konkret vurdere, om de positive hensyn, du tilgodeser ved din data-behandling, vejer tungere end hensynet til de dataetiske konsekvenser, der er eller kan være forbundet med behandlingen af data.

Vægten af de hensyn, der taler for behandlingen af data, kan variere på samme måde som vægten af de hensyn, der taler imod behandlingen af data. For eksempel vil hensynet til folkesundhed normalt veje tungt, hvorimod hensynet til økonomi og effektivitet almindeligvis vil veje mindre tungt. Det er dog vanskeligt at foretage sådanne generaliseringer.

**Behandling af data må grundlæggende kræve stærkere grunde, jo flere negative dataetiske konsekvenser, der er forbundet med databehandlingen. På samme måde må det kræve stærkere grunde, jo mere intensive de dataetiske konsekvenser er.**

Afvejningen bør altid ske ud fra rimelighedsbetragtninger knyttet til den konkrete sags omstændigheder. Med andre ord skal du i din afvejning tage hensyn til hvilke data, der indgår i din behandling af data, hvordan du behandler dine data, og hvad din databehandling skal resultere i.

Afvejningen af modsatrettede hensyn bør altid ske ud fra, hvad du synes er passende i den konkrete situation. Afvejningen skal med andre ord ske ved at tage hensyn til de overvejelser du har gjort dig tidligere i processen i forbindelse med:

- Hvilke data indgår i din databehandling
- Hvordan behandler du data
- Hvad din databehandling skal opnå

### Hjælpe spørgsmål

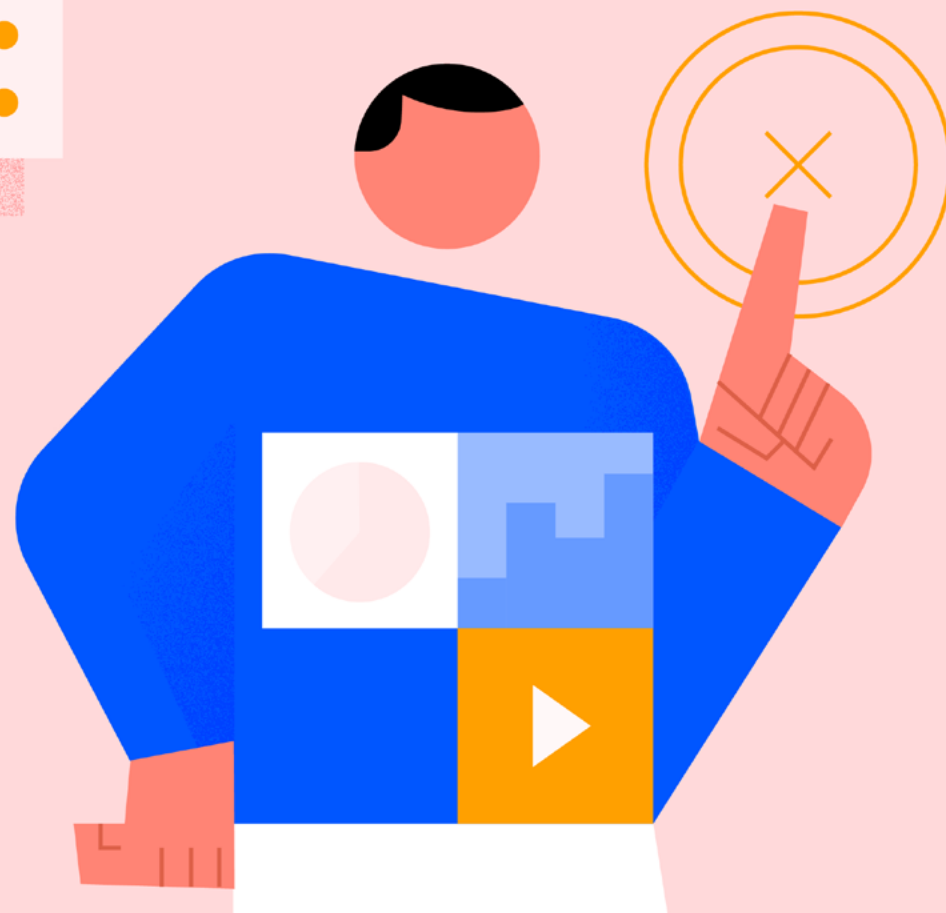
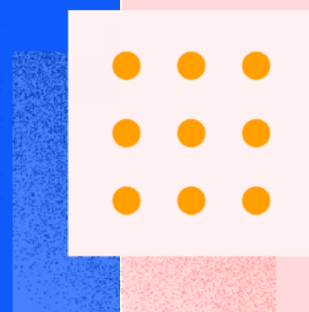
- Står de dataetiske konsekvenser i et rimeligt forhold til de formål, som du gerne vil forfølge?
- Kan mindre indgribende databehandling opfylde samme formål?
- Hvor tungtvejende er de dataetiske konsekvenser?
- Er de dataetiske konsekvenser særligt intensive?
- Hvor tungtvejende er de hensyn, som bliver tilgodeset ved databehandlingen?

4.

# Beslut

hvilke hensyn der vejer tungest

Dataetik handler ikke blot om de overvejelser, som du bør gøre dig, men i lige så høj grad om de valg og handlinger, som du foretager dig.



Du har grundlæggende et etisk ansvar for at reflektere over de data, du anvender, samtidig med at du også har et ansvar for at vælge de mest etiske løsninger og for at sige fra over for uetiske løsninger.

**Der er sjældent en egentlig facitliste, men det betyder ikke, at alt er lige rigtigt og lige forkert.**

Når du står over for et dataetisk dilemma uden indlysende svar, handler det om at vælge den løsning, der har den mest rimelige balance mellem de fordele, der er forbundet med databehandlingen, og de dataetiske konsekvenser, der er ved databehandlingen. Er du i tvivl om udfaldet af afvejningen, så prøv at stille dig selv følgende spørgsmål:

## Hjælpe spørgsmål

- **Ville du selv bruge teknologien?**
- **Ville du lade dit barn bruge teknologien?**
- **Hvor åben kan du være om dette projekt?**
  - **Kan du åbenlyst offentliggøre din metode og dine handlinger?**
  - **Er du usikker eller fortæller du stolt om den løsning, som du har udviklet?**
- **Vil det være muligt at misbruge data, hvis det kommer i de forkerte hænder?**

Du kan stå i en situation, hvor du kommer frem til, at behandlingen af data samlet set er dataetisk forsvarlig, selv om der er eller kan være uhensigtsmæssige dataetiske konsekvenser. I sådanne tilfælde bør du sikre åbenhed omkring de dataetiske konsekvenser, der er eller potentielt kan være forbundet med behandlingen af data. Det er derfor en god ide at redegøre for, hvorfor du har valgt noget til og hvorfor du har valgt noget fra.



5.

# Evaluer

## de dataetiske konsekvenser løbende

Sidste skridt handler om, hvordan du løbende vil evaluere de dataetiske konsekvenser, der kan være forbundet med din behandling af data.



## Man bør løbende evaluere de dataetiske konsekvenser, der er forbundet med behandlingen af data.

Selv om du kommer frem til, at din databehandling samlet set er dataetisk forsvarlig, kan din databehandling på et senere tidspunkt vise sig at få utilsigtede konsekvenser. Det kan for eksempel være, at systemet viser sig ikke at kunne indfri målet med behandlingen af data, eller at der sker fejl i databehandlingen. Det kan også være, at der opstår algoritmisk forskelsbehandling eller at der sker et sikkerhedsbrud, hvor data bliver tilgængelige for uvedkommende personer. Man bør derfor løbende evaluere de dataetiske konsekvenser, der er forbundet med databehandlingen.

## Hjælpe spørgsmål

- Hvordan vil du løbende diskutere dataetiske spørgsmål?
- Hvornår vil du gennemgå trinene igen?
- Hvem er ansvarlig for disse handlinger, og hvem skal involveres?

Dataetik er ikke noget, der kan fastlægges en gang for alle, men er noget levende i konstant udvikling. Det som vi opfatter som dataetisk ansvarligt, udvikler sig i takt med at vores samfund forandrer sig, og nye teknologiske muligheder opstår.

Dataetik er et emne, vi som samfund skal fortsætte med at debattere. Rådet modtager derfor også meget gerne forslag til justeringer på [post@dataetiskraad.dk](mailto:post@dataetiskraad.dk)