

Udfordringer i understøttelse af børn i udsatte positioner

En national undersøgelse blandt dagtilbudschefer

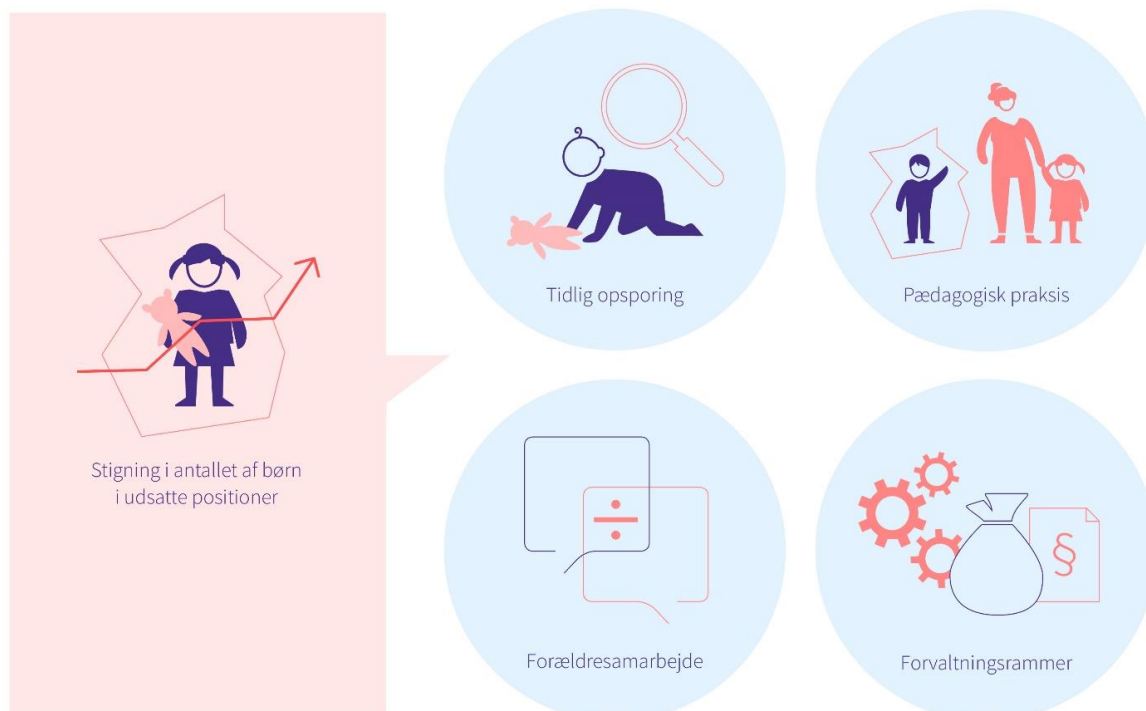
Danmarks Evalueringsinstitut (EVA) har undersøgt, hvilke udfordringer dagtilbudschefer og chefer for Pædagogisk Psykologisk Rådgivning (PPR) oplever ift. at understøtte børn i udsatte positioner i almene dagtilbud.

Undersøgelsen viser et udfordringsbillede som i høj grad består af en række strukturelle udfordringer, som ikke kun kan løses i den enkelte kommune, men som også kalder på løsninger og opmærksomhed på nationalt niveau, fx fokus på rekruttering samt at styrke pædagoguddannelsen og efter- og videreuddannelsesindsatser i forhold til grundlæggende pædagogiske og specialpædagogiske kompetencer.

Læs flere resultater i rapporten, som notatet bygger på, her: <https://www.eva.dk/dagtilbud-boern/udfordringer-understoettelse-boern-udsatte-positioner>

Fem udfordringsområder i arbejdet med børn i udsatte positioner

På baggrund af undersøgelsen kan vi konkludere, at udfordringerne i arbejdet med børn i udsatte positioner i dagtilbud falder inden for fem udfordringsområder, som illustreret i figuren nedenfor:



1. Dagtilbudsscheferne og PPR-chefer oplever en stigning i antallet af børn i udsatte positioner

Blandt dagtilbudsscheferne og PPR-cheferne er der en udbredt oplevelse af, at antallet af børn i udsatte positioner stiger og analysen af interviewmaterialet kan opsummeres i tre hovedpointer:

1. Der er flere børn i udsatte positioner i de almene dagtilbud i dag end tidligere
2. Flere børn diagnosticeres, og det sker tidligere end før
3. Der er sket en stigning i antal af børn med komplekse udfordringer.

De tre hovedpointer går på tværs af interviewene på trods af forskelle i kommunernes vilkår og rammer. Undersøgelsen viser dermed, at stigningen både opleves i kommuner med mange og få ressourcestærke borgere og i større og mindre kommuner. Dagtilbudsschefernes og PPR-chefernes oplevelse af en stigning i antallet af børn modsvarer den dokumenterede stigning i børn, der diagnosticeres og mistrives ifølge forskning og undersøgelser på feltet.

2. Tidlig opsporing: Børn opdages og støttes for sent

På tværs af kommuner er dagtilbudsscheferne optaget af at understøtte tidlig opsporing og indsats i dagtilbudene. Blandt cheferne peges der imidlertid på, at der stadig er behov for at udvikle arbejdet med tidlig opsporing. De oplever, at der stadig er børn, der opdages og får støtte for sent, fx i overgangen mellem dagtilbud og skole, hvilket potentielt gør, at der skal en større indsats til, end hvis der var sat ind tidligere. De peger samtidig på, at det er dilemmafyldt at kategorisere børn som udsatte og beskriver, at der er brug for viden, systematik og prioritering for at styrke arbejdet med tidlig opsporing i dagtilbud.

3. Udfordringer i pædagogisk praksis

Dagtilbudsschefer og PPR chefer peger på en række strukturelle og processuelle udfordringer i pædagogisk praksis i forhold til understøttelse af børn i udsatte positioner. I det følgende beskrives de strukturelle:

- **Lovgivningen og tildelingsmodeller kan medvirke til individfokus.** Lovgivningen og forvaltningen af samme understøtter ikke i fuldt omfang den ønskede udvikling mod at få mere fokus på det pædagogiske læringsmiljø frem for det enkelte barn. Ifølge en gruppe af cheferne modarbejdes denne omstilling delvist ved at fokus på det enkelte barn ofte understøttes og fastholdes af strukturer i tildeling af støtte. Tildelingsmodellerne er ofte indrettet sådan, at det, der udløser ressourcer i form af timer eller eksterne kompetencer, kræver en beskrivelse af barnets udfordringer. Cheferne fortæller, at disse modeller dermed understøtter en individorienteret problemforståelse frem for et blik på, hvordan det pædagogiske læringsmiljø og børnefællesskaber kan tilpasses til at understøtte barnets deltagelse i dagtilbuddet – et centralt element af den pædagogiske læreplan i dagtilbudsloven.
- **Rekrutteringsvanskeligheder fører til mangel på kvalificeret personale til at løfte opgaven.** Der er stor enighed blandt dagtilbudsscheferne om, at der er rekrutteringsvanskeligheder på dagtilbudsområdet. Det er et generelt problem for dagtilbudsområdet, men dagtilbudsscheferne og PPR-cheferne fremhæver den særlige betydning, det har for arbejdet med børn i udsatte positioner. Dels fordi kvaliteten af dagtilbuddene trues, og kvaliteten er

særlig betydningsfuld for børn i udsatte positioner. Dels fordi målrettet understøttelse omkring et barn forudsætter, at der er kvalificeret personale til at løse opgaven.

- **Kompetencer, uddannelse og efteruddannelse savnes.** Det er et dominerende perspektiv blandt dagtilbudsschefer og PPR chefer, at en af de største udfordringer i arbejdet med at understøtte børn i udsatte positioner er, at dele af det pædagogiske personale ikke har den fornødne grundlæggende pædagogiske faglighed, herunder viden om børns udvikling. Samtidigt er det en central udfordring, at der mangler pædagoger med specialpædagogisk viden og kompetencer, for at dagtilbuddene kan lykkes med at skabe inkluderende pædagogiske læringsmiljøer.

4. Forældresamarbejde er vigtigt men dilemmafyldt

Dagtilbudsschefer og PPR-chefer oplever i dag, at der er en række udfordringer forbundet med forældresamarbejdet, som til tider spænder ben for understøttelsen af børn i udsatte positioner. De peger på, at forældre inddrages for sent i understøttelse omkring deres barn, og at fagprofessionelle ikke altid ser forældrene som en ressource i barnets liv og derfor kan opleve det som nemmere at støtte barnet uden at involvere forældrene. Derudover peger cheferne på konkrete udfordringer i samarbejde, hvor særlige forhold spiller ind, fx forældres socioøkonomiske baggrund.

5. Udfordringer i forvaltningsrammer

Dagtilbudsschefer og PPR chefer peger på en række udfordringer på forvaltningsniveau, som udfordrer det understøttende arbejde. Det handler om rammerne for pædagogisk praksis og for det tværgående samarbejde om børn i udsatte positioner:

- **Forskelligt lovgrundlag udfordrer arbejdet.** De professionelle agerer og træffer beslutninger på baggrund af forskellige lovgivninger og på baggrund af forskellige faglige kompetencer og forståelser i forhold til understøttelsen af børn i udsatte positioner. De forskellige lovgivninger kan få betydning for, hvornår der interveneres, og hvordan der interveneres. Det kan få u hensigtsmæssige konsekvenser for børnene, hvis lovgivning kommer til at spænde ben for et konstruktiv samarbejde i forvaltningerne.
- **Vejen til støttetildeling kan være lang og foregår gennem flere led.** Blandt dagtilbudsscheferne er der en udbredt oplevelse af, at vejen til støttetildeling kan være lang. Dagtilbudsscheferne fortæller om en træghed i systemet forårsaget af ufleksible og langsommelige arbejdsprocesser.
- **Der er behov for flere specialpladser og særlige indsatser, og det presser økonomien.** Aktuelt oplever dagtilbuds- og PPR-cheferne, at der er behov for flere specialpladser og særlige indsatser for børn pga. stigningen i antallet af udsatte børn. Blandt cheferne beskrives en oplevelse af, at de kommunale tilbud og organiseringen af området ikke altid matcher behovet, og at det desuden er en udfordring at matche et behov, der hele tiden ændrer sig. Den samfundsmæssige tendens relateret til stigningen i antallet af børn med diagnoser betyder også, at der afsættes flere økonomiske ressourcer til indsatser. Det presser økonomien på dagtilbudsområdet, og det fører i nogle kommuner til et dilemma ift. prioriteringen af ressourcer mellem almen- og specialområdet.
- **Videndelingen og koordineringen mellem fagprofessionelle i det tværgående samarbejde er mangelfuld.** Det er et dominerende perspektiv blandt dagtilbudsschefer og PPR-chefer, at det tværprofessionelle samarbejde er en af de helt store udfordringer. Det er bl.a. udfordret af utilstrækkelig videndeling. Mangelfuld videndeling er kritisk, fordi udveksling mellem de forskellige fagprofessionelle er afgørende for en helhedsorienteret og koordineret indsats.

Hvem er de udsatte børn?

I Danmark er det ca. 20 % af alle børn, der på et tidspunkt i løbet af deres barndom vil være i en udsat position. Det betyder, at de vokser op i omstændigheder, der både kan gå ud over deres trivsel, læring og udvikling nu og her samt gøre det vanskeligt for dem at klare sig i uddannelsessystemet og på længere sigt.

Det kan bl.a. handle om at have en social og/eller økonomisk udsat familiebaggrund, medfødte sygdomme, sprogvanskeligheder, psykiske og fysiske funktionsnedsættelser samt børn der er i risiko for at stå uden for fællesskabet i dagtilbuddet.

Datagrundlaget

Undersøgelsen er en national undersøgelse, der bygger på kvalitative interview med 74 dagtilbudschefer og 12 PPR-chefer. Alle chefer er blevet spurgt: "Fra din stol som dagtilbuds/PPR-chef, hvad ser du som de største udfordringer i arbejdet med at understøtte børn i udsatte positioner i almene dagtilbud?"