

<emsoerensen@vordingborg.dk>; "mlarsen@vordingborg.dk"
<mlarsen@vordingborg.dk>; "knfoss@vordingborg.dk" <knfoss@vordingborg.dk>;
"Kurt Johansen" <kjohansen@vordingborg.dk>; "Helle Munk"
<hemu@vordingborg.dk>; "mave@vordingborg.dk" <mave@vordingborg.dk>;
"roho@vordingborg.dk" <roho@vordingborg.dk>; "als@vordingborg.dk"
<als@vordingborg.dk>; "chdr@vordingborg.dk" <chdr@vordingborg.dk>;
"biaj@vordingborg.dk" <biaj@vordingborg.dk>; "Ole Torp Aundal"
<oaundal@hotmail.com>; "Gurskov" <lg@gurskov.dk>; "hg@gurskov.dk"
<hg@gurskov.dk>; "Ole Jensen-aaris" <oleaaris46@gmail.com>; "Allan Huglstad"
<huglstad@youseeme.dk>; "Fyra Vindar" <kontakt@fyravindar.dk>; "Jens Haesum"
<jhegesborg@hotmail.com>; "Eivind Sveinbjørnsson" <esveinbjoernsson@gmail.com>;
"Poul Otto Hansen" <poh@c.dk>; "Gert Fruelund Jensen"
<gert.fruelund.jensen@gmail.com>
Sendt: 20-01-2021 15:04:07
Emne: Aktindsigt m.v.

Borgmester Mikael Smed.

Kære Mikael.

Vedr.: Aktindsigt m.v.

I henhold til den miljølov, der blev vedtaget i 1973 skal kommunernes forslag til spildevandsplan endelig godkendes af amtsrådene. For Møn kommunes vedkommende blev arbejdet med spildevandsplanen påbegyndt i 1975 og det endelige forslag blev fremsendt i 1977 til Storstrøms amtsråd. Amtsrådet behandlede forslaget til spildevandsplan over ca. 1½ år, og godkendte planen endeligt i november 1978. Den centrale del af den politiske behandling i amtsrådet fandt sted på et møde i teknisk udvalg d. 30.5.1978. Som grundlag for den politiske behandling havde forvaltningen udarbejdet et ca. 30 siders notat, som jeg vedlægger to sider fra.
Amtskommunen fastslår indledningsvist :

" Der er af Møn kommune foretaget en ret grundig undersøgelse af de eksisterende kloakforhold i samtlige landsbyer og større bebyggelser samt enkeltudledere. Herved er spildevandsledningernes beliggenhed i terrænet i vid udstrækning kortlagt, ligesom ledningernes kvalitet er vurderet. Med det materiale, der foreligger, er givet en rimelig god beskrivelse af de eksisterende kloakforhold samt afgrænsning af oplandene. "

Dine ansatte i forvaltningen bestrider fuldstændigt denne beskrivelse med det synspunkt, at der i 1978 ikke fandtes et eneste kloakanlæg i de 37 landsbyer på Møn som amtsrådet i november 1978 godkendte. Hvordan har du det som borgmester og politimand med det ?. Mener du også, at det amtets forvaltning indledningsvis skrev i notatet var i direkte modstrid med sandheden ?.

Af afsnittet :

8. Ålebæk, 9 Ny Borre, 10, Borre, 11 Vestud "

er der giver følgende beskrivelse af spildevandsforholdene :

" De fire nogenlunde sammenhængende bebyggelser består af henholdsvis 19, 42, 65 og 70 ejendomme. De fleste afleder via ældre fællessystemer

spildevandet til pumpelaget " Borre Enge ". En del ejendomme har eget afløb. Eneste renseanlæg (mekanisk) er for Holme mejeri."

Som det fremgår har hovedparten af ejendommene afledning til offentligt spildevandsanlæg som det fremgår af selve spildevandsplanen. Jeg skal derfor bede dig om konkret at bekræfte, at ingen af disse ejendomme der i henhold til spildevandsplanen har været tilsluttet kommunale kloakanlæg efter d. 1.7.1992 er blevet pålignet tilslutningsbidrag.

Jeg gennemgår nedenfor en del ejendomme på grundlag af gennemgang af ejendomsmapperne.

Matr. nr. 28 Ålebæk.

Ejendommen har fået byggetilladelse af 22.10.1973.

Af tilladelsen fremgår :

" at alt spildevandet fra ejendommen passerer en trixtank af passende størrelse, forinden det tilledes den offentlige kloak."

Af den medsendte afløbstegeting, fremgår direkte, at spildevandet fra ejendommen tilledes ekst. afløbsledning i Liselundvej.

Jeg skal anmode om aktindsigt i alt materiale ved denne offentlige kloak, med oplysning om, hvilke andre ejendomme, der var tilsluttet denne kloak.

Matr. nr. 23 b og 23 g, Ålebæk.

Af kommunens tilladelse af 7.3.1974 fremgår, at spildevandet fra ejendommen tilledes det øvrige kloaksystem.

Jeg skal anmode om aktindsigt i dette kloaksystem, samt oplysning om hvilke ejendomme, der var tilsluttet kloaksystemet.

Som det fremgår af den medsendte afløbsplan er ejendommens spildevand tilsluttet kloak i vej.

Klintevej 441.

Af tilladelsen af 25.2.1985 tilsluttes ejendommens spildevand en eks. 10 cm betonledning.

Af den medsendte tegning fremgår, at ejendommens spildevand er tilsluttet en kloakledning i Klintevej.

Jeg skal bede om aktindsigt i alt materiale vedrørende denne kloak med oplysning om, hvor mange ejendomme, der har været tilsluttet kloakledningen.

Ålebæk Strandvej 1,

Af byggetilladelsen af 22.8.1977 fremgår, at alt spildevand fra ejendommen skal tilsluttes afløbsledningen.

Af den medsendte afløbstegeting fremgår, at alt spildevand fra ejendommen er tilsluttet en kloakledning i vejen.

Jeg skal anmode om aktindsigt i alt materiale vedrørende denne kloak, med oplysning om, hvor mange ejendomme, der var tilsluttet denne ledning.

Klintevej 362,

Af den medsendte tegning fremgår at ejendommens afløb er ført til en eks. Ø 15 cm betonledning. Jeg skal anmode om aktindsigt i alt materiale vedrørende denne ledning, med oplysning om, hvilke andre ejendomme, der har været tilsluttet denne ledning.

Matr, nr. 22 c, Borre by og sogn.

Af kommunens tilladelse af 29.8.1973 fremgår, at ejendommens spildevand skal tilledes **Den eksisterende kloakledning.**

Jeg skal anmode om aktindsigt i alt materiale vedrørende denne eksisterende kloakledning, med oplysning om, hvilke ejendomme der har været tilsluttet denne ledning.

Klintevej 364. Af kommunens tilladelse af 6.9.1983 fremgår, at alt spildevand fra ejendommen skal tilsluttes **Afløbsledningen**.

Jeg skal anmode om aktindsigt i alt materiale vedrørende denne afløbsledning, og jeg skal samtidigt bede om oplysninger om hvilke ejendomme, der har været tilsluttet denne afløbsledning.

Nørrebyvej 24.

Det fremgår af kommunens tilladelse af 18.9.1975, at alt spildevand fra ejendommen skal tilsluttes **Afløbsledningen**.

Jeg skal bede om aktindsigt i alle oplysninger vedrørende denne ledning, samt oplysning om hvilke øvrige ejendomme, der var tilsluttet denne ledning.

Liselundvej 9.

Det fremgår af kommunens tilladelse af 17.9.1979, at ejendommens kloakledning skal tilsluttes eksisterende kloak i vejsiden.

På den medsendte afløbstegetning er den eksisterende kloakledning i vej vist. Jeg skal anmode om aktindsigt i al dokumentation vedrørende denne kloakledning, samt oplysning om, hvilke øvrige ejendomme, der var tilsluttet denne ledning.

I henhold til offentlighedsloven skal denne aktindsigt være færdigbehandlet senest mandag d. 1.2.2021.

Med venlig hilsen
Uffe Thorndahl
Ambassadør for
Borgerretsbevægelsen



Notat

* Offentlighedslovens § 13 *

J.nr.: 21-18270

Om:

Henvendelse til: Henny Høgdall, Vordingborg KM

Borgmesterkontoret oplyser, at Uffe Thorndahls anmodning af 20. januar 2021 blev besvaret i samarbejde med Teknik- og miljøafdelingen, og at der blev givet afslag på aktindsigt under henvisning til, at området på Møn efter kommunens opfattelse ikke er offentligt kloakeret, og at kommunen derfor ikke er i besiddelse af oplysninger omfattet af anmodningen.

EVSO, den 21. maj 2021



Uffe Thorndahl
Klintholm Havnevej 74
4791 Borre

Afgørelse

Du har den 9. august 2021 bedt om aktindsigt i "alt materiale fra den 10.3.2021 og til dato". Du har henvist til din henvendelse af 10. marts 2021 om din anmodning af 20. januar 2021 til Vordingborg Kommune om aktindsigt i kloakrelaterede oplysninger om diverse matrikler på Møn.

Vi har behandlet den pågældende sag under Ankestyrelsens sagsnumre 21-6645, 21-18270 og 21-22573.

Vi bemærker, at sagen er afsluttet i Ankestyrelsen.

Ankestyrelsen har nu taget stilling til din anmodning.

Resultatet er:

- Vi sender dig kopi af alle akter i sagen og aktoversigter for de ovennævnte tre sagsnumre.

På de næste sider kan du læse mere om afgørelsen.

Venlig hilsen

Eva Sonne

11. august 2021

J.nr. 21-34672

Ankestyrelsen
7998 Statsservice

Tel +45 3341 1200

ast@ast.dk
sikkermail@ast.dk

EAN-nr:
57 98 000 35 48 21

Åbningstid:
man-fre kl. 9.00-15.00

Forslag

til

Lov om miljøbeskyttelse.

Fremsat den 25. januar 1973 af *ministeren for forureningsbekæmpelse.*

Kapitel 1.

Formål m. v.

§ 1. Ved denne lov tilstræbes at:

- 1) forebygge og bekæmpe forurening af luft, vand og jord,
- 2) forebygge og bekæmpe støjulemper,
- 3) tilvejebringe hygiejnisk begrundede regler af betydning for miljøet, og
- 4) tilvejebringe det nødvendige administrative grundlag for planlægningen og indsatsen mod forurening.

Stk. 2. Loven skal særlig anvendes til at søge sikret de kvaliteter i de ydre omgivelser, som er af betydning for menneskers hygiejniske og rekreative levevilkår og for bevarelse af et alsidigt dyre- og planteliv.

Stk. 3. Ved bedømmelse af omfanget og arten af foranstaltningerne til forebyggelse og imødegåelse af forurening skal der på den ene side lægges vægt på de ydre omgivers beskaffenhed og forureningens virkninger på disse og på den anden side den samfundsmæssige nytte af den virksomhed, der er nævnt i § 2, og omkostningerne ved beskyttelsesforanstaltninger.

§ 2. Loven omfatter al virksomhed, som gennem udsendelse af faste, flydende eller luftformige stoffer, rystelser og støj kan medføre forurening af luften, jordbunden, vandløb, søer eller havet.

Stk. 2. Loven omfatter tillige virksomhed, som vedrører risikobetonede processer samt oplagringer og transport af stoffer med farlige egenskaber, således at driftsforstyrrelser eller uheld kan medføre nærliggende fare for forurening som nævnt i stk. 1.

Min. f. forureningsbek. dep. 1972 j. nr. 1000-5.

241 Fremsatte lovforslag (undt. finans- og tillægsbev. lovforslag).

§ 3. Den, der vil påbegynde virksomhed som nævnt i § 2, skal vælge et sådant sted for udøvelsen, at faren for forurening begrænses bedst muligt.

Stk. 2. Ved valg af stedet skal der tages hensyn til områdets beskaffenhed, herunder den nuværende og planlagte fremtidige udnyttelse samt til mulighederne for hensigtsmæssig bortskaffelse af spildevand og andet affald.

Stk. 3. Den, der udøver eller vil påbegynde virksomhed som nævnt i § 2, skal træffe de til forebyggelse og imødegåelse af forurening nødvendige foranstaltninger og tilrettelægge virksomhedens drift på en sådan måde, at virksomheden i mindst muligt omfang giver anledning til forurening, jfr. § 1, stk. 3.

Kapitel 2.

Almindelige regler.

§ 4. Ministeren for forureningsbekæmpelse kan fastsætte regler om affald, dyrehold, skadedyr og andre forhold, når dette er nødvendigt af hensyn til forebyggelse og imødegåelse af uhygiejniske forhold eller af væsentlige ulemper for omgivelserne.

Stk. 2. I reglerne fastsættes hygiejnisk begrundede bestemmelser om badevand og badestrande, svømmebassiner og varmtvandsbadeanstalter, campingpladser, restaurationer og andre steder, hvor et større antal personer samles.

Stk. 3. I reglerne fastsættes bestemmelser om kommunalbestyrelsens adgang til med påbud om afhjælpende foranstaltninger eller eventuelt forbud at gribe ind over for anden virksomhed end den, der er optaget i bila-

§ 18. Tilladelse til, at spildevand tilføres vandløb, søer eller havet, jfr. § 17, stk. 1, meddeles af amtsrådet.

Stk. 2. Ministeren for forureningsbekæmpelse kan efter forhandling med de kommunale organisationer fastsætte regler om, at tilladelse i henhold til stk. 1 i visse tilfælde meddeles af kommunalbestyrelsen.

§ 19. Spildevandsanlæg, der er lovligt udført med tilladelse efter hidtidig lovgivning, eller hvortil tilladelse efter denne lovgivning ikke var fornøden, kan fortsat anvendes.

Stk. 2. Ministeren for forureningsbekæmpelse kan fastsætte regler om, at amtsrådene eller kommunalbestyrelserne, jfr. § 18, stk. 2, inden nærmere angivne tidsfrister skal tage spørgsmålet om sådanne anlægs fortsatte benyttelse op til afgørelse.

§ 20. Ministeren for forureningsbekæmpelse kan fastsætte regler vedrørende amtsrådenes og kommunalbestyrelsernes behandling af sager efter §§ 17-19 og §§ 21-33, herunder om i hvilket omfang de interesserede grundejere og myndigheder ved afholdelse af møder eller på anden måde skal indtrædes i forberedelse af projekter til spildevandsanlæg. Ministeren kan endvidere fastsætte regler om, hvilke krav der kan stilles til spildevandets rensning, til spildevandsprojekter og til kommunale planer for spildevandsanlæg samt om hvilke vilkår, der kan knyttes til tilladelser efter § 18.

§ 21. Kommunalbestyrelsen skal udarbejde en samlet plan for udbygning af spildevandsanlæg i kommunen. Planen skal indeholde oplysninger om eksisterende og planlagte kloakeringsområder og rensningsforanstaltninger. Planen skal tillige indeholde oplysning om, hvilke anlæg der tænkes tilvejebragt ved kommunal foranstaltning og hvilke, der tænkes tilvejebragt på foranstaltning af grundejerne i området, samt oplysning om, på hvilke tidspunkter projekterne til de forskellige anlæg forudsættes at være udarbejdet og anlæggene udført.

Stk. 2. Planen skal til stadighed revideres i overensstemmelse med udviklingen i bebyggelses- og erhvervsstrukturen og andre ændrede forudsætninger.

Stk. 3. Planen samt ændringer og tillæg til denne skal forelægges amtsrådet til godkendelse. Amtsrådet kan pålægge kommunalbestyrelsen at udarbejde forslag til delplaner samt forslag til ændringer og tillæg til en godkendt plan.

Stk. 4. Ministeren for forureningsbekæmpelse kan efter forhandling med de kommunale organisationer fastsætte nærmere regler for indholdet af kommunernes planer, herunder om fælleskommunale planer, samt om på hvilket tidspunkt planerne første gang skal indsendes til amtsrådets godkendelse. Ministeren kan endvidere fastsætte overgangsregler.

§ 22. Tilladelser efter § 18 kan kun meddeles, hvis spildevandet opfylder retningslinierne i en plan som nævnt i § 21. Amtsrådet, eller kommunalbestyrelsen, jfr. § 18, stk. 2, skal ved tilladelsen påse, at de kvalitetskrav, der gælder for recipienten, kan overholdes.

Stk. 2. Indtil en godkendt plan foreligger, kan tilladelse til udledning af spildevand kun meddeles under forudsætning af, at amtsrådet forud for anlæggets udførelse, har godkendt et projekt for spildevandsanlægget.

§ 23. Hvis projektet til et anlæg, der efter en plan som nævnt i § 21 skal tilvejebringes af grundejerne, ikke kan forventes at foreligge inden det tidspunkt, der er anført i planen, skal kommunalbestyrelsen udarbejde projektet og kan herefter påbyde grundejerne at udføre anlægget inden en vis frist.

§ 24. Har en kommunalbestyrelse ikke inden det tidspunkt, der er fastsat i en plan som nævnt i § 21, udført eller foranlediget udført et anlæg, som er optaget i planen, kan amtsrådet pålægge kommunalbestyrelsen at udføre anlægget eller at foranledige dette udført inden en fastsat frist.

Stk. 2. Overskrider kommunalbestyrelsen en frist, fastsat efter stk. 1, kan amtsrådet foranledige anlægget udført på kommunens bekostning.

§ 25. Hvis et bestående spildevandsanlæg ikke fungerer miljømæssigt forsvarligt, herunder ikke opfylder de krav, der er fastsat efter § 6 og § 20, kan amtsrådet eller kommunalbestyrelsen, jfr. § 18, stk. 2, påbyde, at

der foretages fornyelse

§ 26. spildevandsanlægget lægges op til afgørelse.

§ 27. I spildevandsfælles ledningsanlægs sagsindstilling efter reguleringsbestyrelse

Stk. 2. disse, skal som pålæg og offentlig henstand lægges til

Stk. 3. henholdningen af grundstykkepunkt, hvis plan er godkendt til et grundstykkepunkt, hvis

Stk. 4. til fremtiden nemføres

Stk. 5. efter stk. 1 administrativt foretages ved etablering der kan rensningsbe

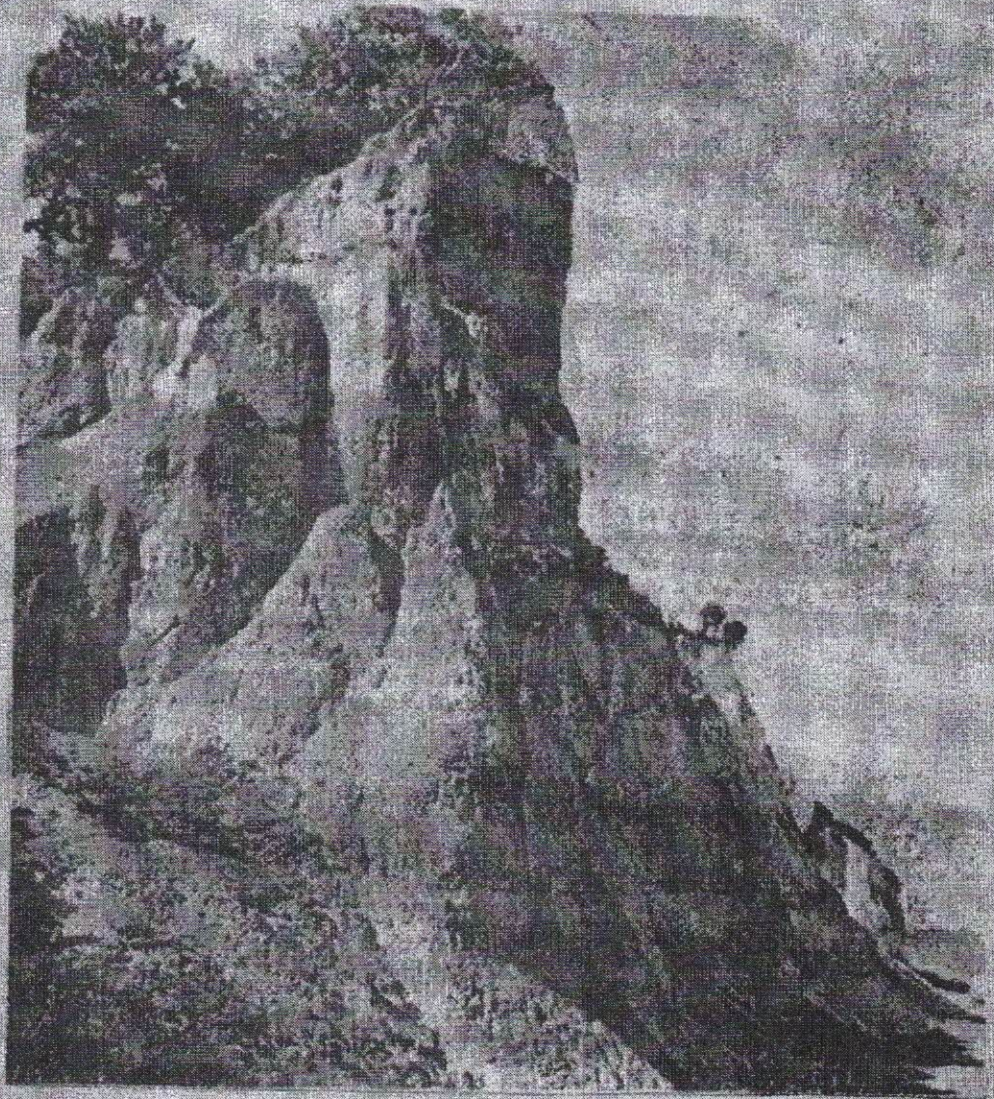
§ 28. pelse kan ligeholde samt om ring og c kan endter, -regu

§ 29. pelse kan



Storstrøms Amtsråd

STORSTRØMS AMTSRÅD



GODKENDELSE AF SPILDEVANDSPLAN

FOR MØN KOMMUNE

6. Amtsrådets afgørelse.

På det forudnævnte grundlag godkendes spildevandsplanen herved, idet der med hensyn til godkendelsens omfang, vilkår m.m. henvises til det følgende.

Det er amtsrådets opfattelse, at recipientkvalitetsplanens målsætninger herved vil kunne opfyldes.

6.1. Spildevandsplanens indhold.

Nedennævnte materiale godkendes med de ændringer, der fremgår af afsnit 5, samt på de i det følgende nævnte vilkår og betingelser.

Vedrørende spildevandsplanens statusdel og anlægsprogram henvises til det i afsnit 1, litra a) g) nævnte materiale.

Særligt bemærkes, at de af amtsrådet givne godkendelser af projekt for kloakering af Stege-Lendemarke og projekt for kloakering af Klintholm Havn i deres helhed indgår som status i nærværende godkendelse, jfr. afsnit 1, litra f-g.

Godkendelsen omfatter nedennævnte planmateriale:

Tegning nr.	1	Byplanmæssige forhold	1:40.000
- -	2	Status	1:40.000
- -	3A	Fremtidige forhold og etapeplan	1:40.000
Servitutarealer og arealerhvervelse samt afgrænsning af kloakoplandene			
Tegning nr.	166B	Klintholm Havn	1:10.000 ^{x)}
- -	167A	Magleby	1:10.000
- -	168B	Borre	1:10.000
- -	169A	Elmelunde	1:10.000
- -	170A	Keldby	1:10.000
- -	171B	Bissinge	1:10.000
- -	172A	Udby	1:4.000 ^{x)}
- -	173A	Stege	1:10.000
- -	175A	Hårbølle	1:10.000
- -	176A	Nyord	1:10.000
- -	177A	Bogø	1:800 ^{x)}
- -	226	Stege	1:800 ^{x)}
- -	227	Stege	1:800 ^{x)}
- -	228	Stege	1:800 ^{x)}
- -	229A	Stege	1:4.000 ^{x)}

x) jfr. dog afsnit 1, litra f-g.

Plan-materialet gengives i uddrag i bilag 6.

6.2. Godkendelsens omfang.

6.2.1. Områdeafgrænsning.

Ved spildevandsanlæggenes kapacitet forstås både arealet indenfor kloakopländenes grænser og de i udledningstilladelserne anførte vand- og stofmængder.

I det følgende anføres en liste over de kloakoplände, som amtsrådet godkender endeligt eller i princippet med henvisning til de i afsnit 6.1. nævnte tegninger, hvorpå opländsgrænserne er indtegnet.

Afgrænsningerne af følgende kloakoplände godkendes som forelagt, idet dog arealer, der ikke er indeholdt i de til enhver tid godkendte midlertidige rammer for lokalplanlægningen i.h.t. kommuneplanlovens § 15 (§15-rammerne) kun kan godkendes for den eksisterende bebyggelse:

<u>Kloakopländ nr.</u>	<u>Beliggenhed</u>
4	Klintholm Havn
28	Stege
29	Lendemarke
40-43	Damme-Askeby
50	Oddermosen
55	Bogø

Jfr. endvidere afsnit 1, litra f-g.

Følgende kloakoplände godkendes kun for eksisterende bebyggelse:

<u>Kloakopländ nr.</u>	<u>Beliggenhed</u>
5	Busemarke
6	Magleby
8	Ålebæk
9	Ny Borre
10	Borre
11	Vestud
13	Elmelunde
14	Hjertebjerg
16	Råbylille
17	Landsled-Pollerup

<u>Kloakopland nr.</u>	<u>Beliggenhed</u>
18	Keldbymagle
21	Slotshøj
22	Svensmarke
23	Tøvelde
24	Bissinge
26	Udby
20	Vandværksbakken
36	Damsholte
45	Hårbølle
47	Nyord
57	Rødkilde Højskole

6.2.2. Andre godkendte kloakområder.

Ud over de i afsnit 6.2.1. godkendte kloakområder kan områder, der omfattes af en eventuel udvidelse af § 15-rammerne, betragtes som værende omfattet af spildevandsplanen, når planstyrelsens godkendelse af dem foreligger.

Endvidere kan områder, der i forbindelse med zonelovstilladelser agtes bebygget, tilsluttes det offentlige spildevandsanlæg uden gennemførelse af særskilt sag, såfremt den der ansøger om zonelovstilladelse eller kommunen måtte ønske dette.

De her (afsnit 6.2.2) nævnte kloakområder kan dog kun tilsluttes det offentlige spildevandsanlæg, såfremt dette har den nødvendige dimensionering, samt såfremt kommunen inden igangsættelsen fremsender et projekt til amtsrådets orientering og bedømmelse, jfr. Miljøministeriets bekendtgørelse nr. 174, § 20. Det er endvidere en forudsætning, at der foreligger de nødvendige udledningstilladelse og at de for udledningstilladelserne fastsatte vilkår overholdes.

6.2.3. Områder med nedsivning.

I følgende kloakoplande har Møn kommune meddelt tilladelse til nedsivning:

<u>Opland nr.</u>	<u>Lokalitet</u>
49	Hårbølle Sommerland
52	Ulvshale II
53	Ulvshale III

til, hvorledes slambehandling og deponering af slam fra renseanlæg, der omfattes af den godkendte spildevandsplan, skal finde sted. Man skal derfor pålægge Møn kommune at fremsende supplerende materiale vedrørende slambehandling og deponering til amtsrådets godkendelse snarest muligt og senest 8 uger inden et af spildevandsplanen omfattet nyt renseanlæg forventes at skulle tages i brug.

Endvidere anmoder amtsrådet om, at der i forbindelse med førstkommande ordinære revision af spildevandsplanen fremsendes en fuldstændig redegørelse for, hvorledes behandling og deponering af slam fra alle fælles renseanlæg finder sted.

6.10. Øvrige vilkår.

6.10.1. Spildevandsanlæggenes fremtidige status.

Følgende fælles spildevandsanlæg er private og bibeholdes som sådanne, indtil anden beslutning eventuelt tages i forbindelse med en revision af spildevandsplanen:

<u>Opland nr.</u>	<u>Beliggenhed</u>
49	Hårbølle Sommerland
50	Oddermosen
51, 52, 53	Ulvshale I, II, III
54	Råbylille Strand
56	Søvang

Alle øvrige fælles spildevandsanlæg er offentlige eller optages som offentlige anlæg og skal dermed i h.t. miljøloven tilses og passes af Møn kommune.

6.10.2. Driftskontrol for bestående renseanlæg.

Driftskontrollen skal ske efter en af leverandøren udarbejdet driftsvejledning. Et eksemplar heraf skal tilstilles Miljø- og vandinspektoret.

Møn kommune skal føre en driftjournal over hvert anlæg indeholdende oplysninger om driftstop og disses årsag. Driftjournalen skal på forlangende udleveres til tilsynsmyndigheden.

De mekaniske anlægs funktion skal kontrolleres mindst 1 gang om måneden.