

Bekendtgørelse om landsplandirektiv for arealer til  
erhverv i Tårnby Kommune og Dragør Kommune inden  
for støjrestriktionsområdet omkring Københavns  
Lufthavn i Kastrup

## Indhold

Bekendtgørelse om landsplandirektiv for arealer til erhverv i Tårnby Kommune og Dragør Kommune inden for støjrestriktionsområdet omkring Københavns Lufthavn i Kastrup .....	2
Formål .....	2
Afgrensning .....	2
Anvendelse .....	2
Hovedstadsområdets planlægning .....	2
Retsvirkning .....	3
Ikrafttræden og ophævelse .....	3
Vejledning til Bekendtgørelse om landsplandirektiv for arealer til erhverv i Tårnby Kommune og Dragør Kommune inden for støjrestriktionsområdet omkring Københavns Lufthavn i Kastrup .....	4
Landsplandirektivets baggrund.....	4
Miljøvurdering.....	4
Formål .....	4
Anvendelse .....	4
Retsvirkning .....	5
Ikrafttræden og ophævelse .....	5
Bilag 1 – Afgrensning af arealerne.....	6

# Bekendtgørelse om landsplandirektiv for arealer til erhverv i Tårnby Kommune og Dragør Kommune inden for støjrestriktionsområdet omkring Københavns Lufthavn i Kastrup

I medfør af § 3, stk. 1, i lov om planlægning, jf. lovbekendtgørelse nr. 1157 af 1. juli 2020, fastsættes:

## Formål

§ 1. Bekendtgørelsens formål er at muliggøre planlægning for erhverv på to specifikke arealer i Tårnby Kommune og Dragør Kommune inden for støjrestriktionsområdet omkring Københavns Lufthavn i Kastrup.

## Afgrænsning

§ 2. Bekendtgørelsen gælder for de på bilag 1 viste arealer. Arealet i Tårnby Kommune er omfattet af matr.nr. 1, Kgs. Små Enge, Tårnby samt 3q, 6e, 6lf, 2alp, 2e, 7000t, 23a, 12c, 12e, 2a, 2f, 7e, 12d, 2alv og 7f Tømmerup By, Tårnby og alle parceller, der efter den [dato for ikrafttrædelsen af nærværende landsplandirektiv] udstykkes i området. Arealet i Dragør Kommune er omfattet af matr.nr. 32af, 50b, 50a, 32ag, 30v, 31ai, 149, 30g, 32d og del af 32a St. Magleby By, St. Magleby og alle parceller, der efter den [dato for ikrafttrædelsen af nærværende landsplandirektiv] udstykkes i området.

## Anvendelse

§ 3. De i § 2 afgrænsede arealer må udlægges til byzone og må kun anvendes til erhverv og mindre tekniske anlæg til arealernes forsyning, som ikke begrænser Københavns Lufthavn, Kastrups drifts- og udviklingsmuligheder. Ved erhverv forstås f.eks. industri- og produktionserhverv, transport- og logistikvirksomheder og lagerfaciliteter. Arealerne kan derimod ikke udlægges til andre mere støjfølsomme erhverv såsom kontorer, institutioner, liberale erhverv, hotel, restauration mv.

## Hovedstadsområdets planlægning

§ 4. Arealerne indgår i det ydre storbyområde, jf. Fingerplan 2019.

§ 5. Den kommunale planlægning skal sikre, at:

- 1) byudvikling sikrer sammenhæng med de eksisterende byområder og en klar grænse mellem by og land.
- 2) byfunktioner, som på grund af arealudnyttelse, arbejdspladstæthed, størrelse eller besøgs mønstre har en intensiv karakter, ikke placeres inden for disse arealer.
- 3) støjzonerne ved Københavns Lufthavn i Kastrup respekteres, jf. kortbilag T2 i ”Bekendtgørelse nr. 312 af 28. marts 2019 om hovedstadsområdets planlægning” (Fingerplan 2019) og kortbilag 2 og 3 i ”Cirkulære om udbygning af Københavns Lufthavn, Kastrup, samt bygge- og anvendelsesregulerende bestemmelser for områder, der er belastet af støj fra trafikken på lufthavnen” af 30. april 1997 (Støj cirkulæret).

## Retsvirkning

§ 6. Udnyttelse af de i landsplandirektivet beskrevne rammer kræver forudgående kommunal planlægning efter bestemmelserne i planloven.

## Ikrafttræden og ophævelse

§ 7. Bekendtgørelsen træder i kraft den [XX].

§ 8. For de i bilag 1 viste arealer ophæves Fingerplan 2019 bortset fra § 31 og erstattes af nærværende landsplandirektiv. For de i bilag 1 viste arealer ophæves § 16, stk. 1 nr. 1 i Støjcirculæret og erstattes af nærværende landsplandirektiv.

*Indenrigs- og Boligministeren, den [xx.xx.2021]*

Kaare Dybvad Bek

/ Sigmund Lubanski

# Vejledning til Bekendtgørelse om landsplandirektiv for arealer til erhverv i Tårnby Kommune og Dragør Kommune inden for støjrestriktionsområdet omkring Københavns Lufthavn i Kastrup

## Landsplandirektivets baggrund

Med en placering tæt på Kastrup Lufthavn er byudviklingsmulighederne for store arealer i Tårnby Kommune og Dragør Kommune begrænset af den støj, der kommer fra lufthavnen. Samtidig er kommunerne hårdt ramt af krisen i lufthavnen som følge af COVID-19, og de har behov for at kunne tiltrække nye virksomheder og skabe nye jobmuligheder og vækst.

Udlæg af ny byzone inden for støjrestriktionsområdet omkring Københavns Lufthavn i Kastrup er ikke muligt ifølge Fingerplan 2019 og Støjcirculæret. Dette skyldes, at støjrestriktionsområdet bl.a. skal sikre, at der ikke planlægges for ny byudvikling tæt på lufthavnen, herunder nye boliger, der kan påvirke lufthavnens miljøgodkendelse og herved dens drifts- og udviklingsmuligheder. Hensynet bag støjrestriktionsområdet er fastholdt med dette landsplandirektiv, da det er en forudsætning, at arealerne kun kan anvendes til erhverv, der ikke vil påvirke lufthavnens drifts- og udviklingsmuligheder.

En muliggørelse af disse udlæg til byzone forudsætter en ny statslig planlægning. Indenrigs- og Boligministeren har efter § 3 i Planloven mulighed for at udarbejde et selvstændigt landsplandirektiv til varetagelse af landsplanmæssige interesser. Det vurderes at være en landsplanmæssig interesse både at sikre muligheder for, at den beskæftigelsesmæssige situation i Tårnby Kommune og Dragør Kommune kan løftes, og at lufthavnens drifts- og udviklingsmuligheder tilsvarende er sikret.

## Miljøvurdering

Bekendtgørelse om landsplandirektiv for arealer til erhverv i Tårnby Kommune og Dragør Kommune inden for støjrestriktionsområdet omkring Københavns Lufthavn i Kastrup er omfattet af krav om miljøvurdering efter miljøvurderingsloven (Lovbekendtgørelse nr. 1976 af 27. oktober 2021 om miljøvurdering af planer og programmer og af konkrete projekter (VVM)).

## Formål

### **Ad § 1**

Landsplandirektivet muliggør, at der på to specifikke arealer i hhv. Tårnby Kommune og Dragør Kommune kan planlægges for erhverv.

## Anvendelse

### **Ad § 3**

Anvendelsen af arealet fastsættes til erhverv, som ikke begrænser lufthavnens drifts- og udviklingsmuligheder – f.eks. industri- og produktionserhverv, transport- og logistikvirksomheder og lagerfaciliteter. Arealerne kan derimod ikke udlægges til andre mere støjfølsomme erhverv såsom kontorer, institutioner, liberale erhverv, hotel, restauration mv.

Desuden muliggøres etablering af mindre tekniske anlæg til arealernes forsyning. For at sikre lufthavnens drifts- og udviklingsmuligheder skal støjgrænser for fly ifm. start og landing overholdes, ligesom grænseværdier for terminalstøj på arealerne skal overholdes i den kommunale planlægning. Dvs. at når kommunerne planlægger for erhverv på arealerne, så skal støjzonerne angivet på kort T2 i Fingerplan 2019 og på kortbilag 2 og 3 i Støjcirkulæret respekteres, ligesom planlovens bestemmelser om planlægning for støjbelastede arealer skal være overholdt (§ 15 a og § 11 a, stk. 1 nr. 7). Ved terminalstøj på over 70 dB på arealerne skal kommunerne via afskærmningsforanstaltninger sikre, at støjen på arealerne ikke overskrider grænsen på 70 dB, som er fastsat i Miljøstyrelsens vejledning om støj fra flyvepladser, nr. 5 fra 1994.

De arealmæssige afgrænsninger af støjzonerne og støjrestriktionsområderne omkring lufthavnen, som er fastlagt i Fingerplan 2019 og i Støjcirkulæret, vil fortsat være gældende for arealerne.

Ved mindre tekniske anlæg til arealernes forsyning forstås anlæg som fx en energicentral, der kan forsyne arealerne med varme og køling.

Retsvirkning

#### **Ad § 6**

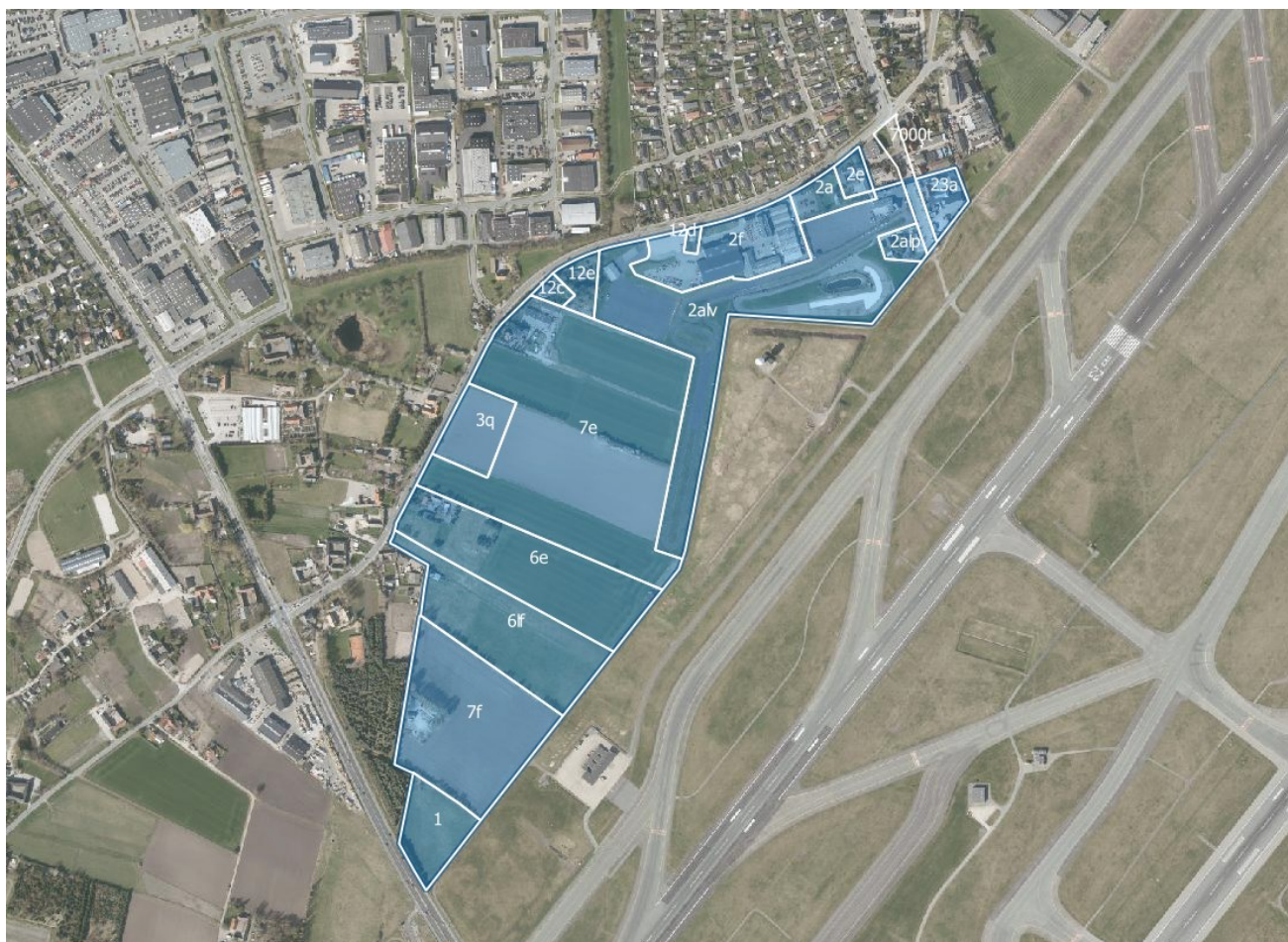
Landsplandirektivet træder ikke i stedet for kommunal planlægning efter planloven. Dette betyder at kommunerne for at realisere lokalplanpligtige anlæg skal udarbejde lokalplan og kommuneplantillæg.

Ikrafttræden og ophævelse

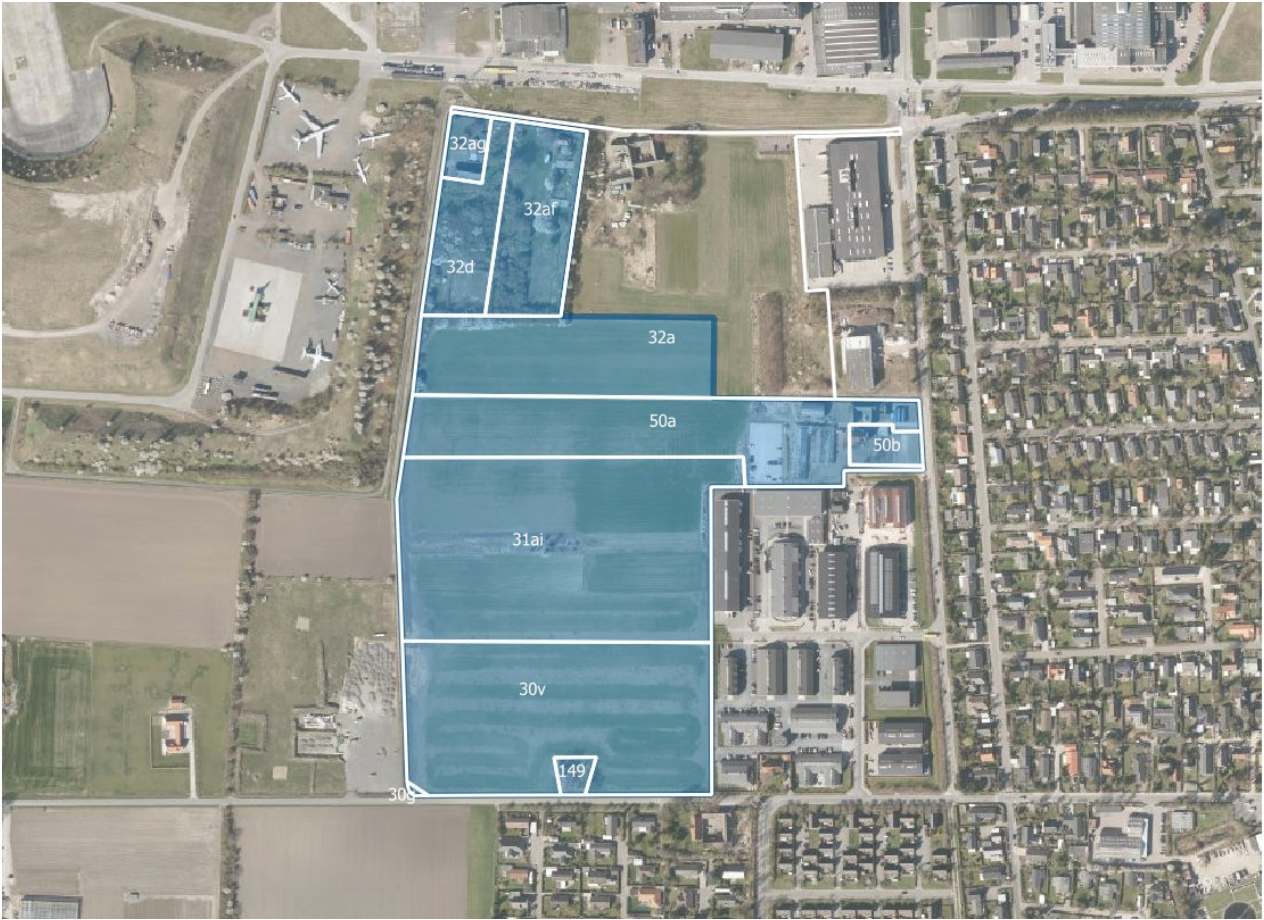
#### **Ad § 8**

Vedtagelsen af dette landsplandirektiv betyder, at Fingerplan 2019 ophæves for disse arealer, undtagen § 31 hvoraf det følger, at den kommunale planlægning skal respektere støjzonerne og støjrestriktionsområdet omkring lufthavnen. Støjcirkulæret fastholdes for arealerne undtagen § 16, stk. 1, nr. 1, der ophæves. Støjcirkulærets § 16, stk. 1 nr. 1 fastlægger, at der ikke må udlægges yderligere byzone inden for støjrestriktionsområdet. Denne bekendtgørelse træder i stedet.

## Bilag 1 – Afgrænsning af arealerne



Arealet der udlægges i Tårnby Kommune nordvest for lufthavnen (Kirstinehøj III)



Arealet der udlægges i Dragør Kommune syd for lufthavnen (ved A.P. Møllers Allé)